

МИЛЕНА ИКОДИНОВИЋ

ЗАШТИТНО ИСКОПАВАЊЕ ХУМКЕ У ЛУЧАНИМА

Мања некропола хумки у Лучанима налази се на локалитету „Крушевље“, сада Нова колонија. То је, у ствари, једна издужена коса оријентисана исток-запад, која се окомито завршава и прелази у котлину речице Белице на око 3 км удаљености од њеног ушћа у Зап. Мораву. Она представља крајње огранке Рује, познате по великом броју праисторијских тумула.¹

Не може се тачно утврдити колико је хумки сачињавало ову некрополу. Рекогносцирањем терена 1956. године,² констатовано је четири хумке, од којих је само једна добро очувана, остале три су скоро потпуно уништене просецањем улица и заравњивањем земљишта приликом изградње насеља 1952. године. Том приликом, по причању мештана, још неке хумке су заувек нестале са површине.

Даљом изградњом стамбених објеката 1964. године, била је угрожена и последња очувана хумка. Стога је Народни музеј у Чачку предузео заштитна ископавања.³ Циљ је био да се хумка испита материјал спасе и да се на тај начин донекле изврши индентификација локалитета, који спада у комплексе драгачевских тумула, веома важних за проучавање бронзанодопске културе на територији Западне Србије.

* * *

Евидентиране хумке се простиру на јужној страни поменуће косе. Подигнуте су без неког одређеног реда, али ипак у правцу пружања косе. Растојање између две суседне хумке износи од 10-12 м. Очувана хумка 1 је била прилично великих димензија и скоро правилног купастог облика са незнатним издужењем у правцу север-југ (сл. 1. Деформациј је највероватније настала услед приличног нагиба терена, па се отуда северни делови хумке једва издавају од нивоа терена, а висока разлика периферних тачака на координати С—Ј износи 1,20 метара.

Археолошки радови на хумци 1 су вршени по координантном систему с тим што нису остављани контролни краци. Координатне осе орјентисане према главним странама света делиле су хумку на четири сегмента (А—Д), а откопавањем истовремено два супротна сегмента добијени су потребни профили (сл. 2). У почетку откопавање је вршено скидањем хоризонталних слојева дебљине око 20 цм. Међутим касније, што се ишло даље према основи, водило се рачуна о природном нагибу терена, па се у том случају одступало од већ устаљеног принципа. У току радова поједини непокретни објекти остављени су *in situ* како би се могли у целини снимити после потпуног откривања.

Подаци добијени током ископавања показали су да је хумка земљано-камене конструкције, централног типа (пр. 1). Имала је скоро кружну основу, пречника око 20 метара, док је висина износила 1,55 м од здравице. У погледу начина насипања показује јединствен карактер. Одмах испод танког хумусног слоја, налази се жућкасто-мрки слој, који постаје нешто чвршћи око центра хумке, а у боји добија сивљи тон. Овај слој директно належе на здравицу, која има карактер жуте глине. На основу овога може се претпоставити да је првобитан хумусни слој скинут, односно подлога делимично нивелисана приликом подизања хумке. У југоисточном и источном делу, ближе центру, утврђено је да је хумка оштећена каснијим укопавањем. У насуптој земљи по целој хумци нађено је појединачних комада недовољно карактеристичне праисторијске керамике, два ножића од кремена, а по периферним деловима у површинском слоју мањих комада гвоздене згуре, ситнијих фрагмената римске опеке и једна гвоздена римска стрелица. У читавој хумци, поуздано се може тврдити постоје три гробне целине. Налаз означен као гроб 4 нема довољно сигурних елемената да би се могао третирати као гроб.

ГРОБ 1 — Спалиште, заузимало је централни простор хумке и представљало примеран гроб (пр. 1). Његово незнатно одступање према југоисточној страни од фиксираног центра је настало отуда што првобитан облик хумке није у потпуности очуван, па прави центар није ни могао бити утврђен. Управо, спалиште је лежало на нивоу основе хумке одмах изнад здравице, на дубини 1,14 — 1,37 м. Захватало је површину кружног облика, пречника око 3 метра, а састојало се из камене ломаче и прстенасте површине испуњене остацима горења. Ломачу уствари чини једна подлога од крупнијег речног белутка и ломљеног камена, пречника око 1,90 м (сл. 3). Оштећена је на југоисточној страни каснијим укопавањем, јер рабацани налази камена, горелих костију и фрагменти оштећене урне праћени на том простору од дубине 0,55 — 1,04 м могу се само с тим довести у везу. Судаћи по основи, најпре је подигнута камена ломача непосредно на слоју жуте земље, која директно прелази у здравицу, а затим је на тој припремљеној подлози извршено спаљивање покојника. Интензиван слој печене земље, мрко црвене боје, дебљине до 20 см простирао се само изнад камене подлоге. У овом случају откривени су спорадични остаци калцинираних костију, док је највећа количина лежала директно на камену. Знатан део калцинираних костију био је положен и у урну, која је највероватније била постављена на периферном делу ломаче, где је констатовано оштећење. Претходно је напоменуто да је око ломаче фиксирана прстенаста површина, ширине од 0,70 — 0,80 м испуњена гаром, пепелом и већим комадима угљенисаног дрвета. Занимљиво је споменути да су ови остаци праћени према дубини још десетину сантиметара, али само на простору који није обухваћен каменом подлогом. Спалишту припадају следећи налази:

а) У центарном делу спалишта, на дубини 1,08 м откривен је суд, који је под притиском земље био здробљен, али је у потпуности реконструисан (сл. 4, 5). Биконичног је облика, равног дна и издуженог врата. Обод је профилисан, односно извијен на спољну страну. Од обода иду две тракасте дршке и у благом полукругу спајају раме са ободом суда, не прелазећи његову висину. Суд је рађен од добро пречишћене земље, неуједначене жућкасто-мрке боје, глачане површине. (Висина суда износи 19,5 см, преч. стопе 6,5 см, преч. отвора 10 × 10,5 см; инв. бр. 464).

б) Фрагменти суда откривени у слоју печене земље. Реконструкцијом се добио суд коничног облика са две тракасте дршке, које спајају обод са раменом суда (сл. 6.). На заравњеном непроф-

илисаном ободу је орнаменат утиснутог нокта. Овај орнаменат је такође изведен врло пластично на рамену суда, а прати се од једне до друге дршке. Керамика је добре фактуре, изразито сиве боје. Судећи по карактеру керамике и деформисаном облику реконструисаног суда, произилази да је у моменту спаљивања разбијен и такав положен на ломачу. Отуда многи фрагменти нису могли да се уклопе у реконструкцију. (Висина суда 13,5 см, преч. отвора 15 см, преч. стопе 8,2 × 9 см; инв. бр. 463).

в) Урна деформисаног крушкастог облика с кратким цилиндричним вратом, благо заобљеним ободом и равним дном (сл. 7). Суд је доста грубо обликован, тако да су и тракасте дршке несиметрично постављене. Оне полазе испод обода и иду до рамена суда спајајући две пластичне траке са отисцима нокта. Керамика је грубе фактуре са доста крупних зрна песка, недовољно печена, боје жућкасто-мрке. (Висина суда износи 28 см, преч. отвора 19 см, преч. стопе 8,5 см; инв. бр. 462).

Оштећена урна је откривена на дубини 0,87 м, наиме на нешто вишем нивоу од налаза са спалишта. Припада дислоцираном слоју, на месту оштећења ломаче. На овом простору, као што је раније речено, откривени су фрагменти урне од дубине 0,55 — 1,04 м (основа ломаче). Овај податак сасвим јасно указује да урна припада гробној целини примарне инхумације. У прилог овој констатацији може да послужи и кружна површина жуте стерилне земље, која се јасно издваја испод ломаче, подразумевајући и оштећени део, што значи на простору са фиксираним остацима фрагментоване урне.

ГРОБ 2 — У питању је урна са остацима спаљеног покојника нађена у слоју жућкасто-мрке земље у којој није било никаквих трагова горења, нити пак других гробних налаза, односно прилога. Лежала је на дубини 1,38 м, у југозападном делу хумке, ближе периферији (пр. 1). Урна је под притиском земље била здробљена, доста оштећена, те отуда и није могла да се изврши реконструкција. Доњи део трбуха суда има изразиту профилацију, с наглашеним сужењем при стопи. Фрагменти врата указују на цилиндричан облик, који се према отвору незнатно проширује. Украшен је плитким, хоризонталним канелурама. Обод недостаје. Очуване су две тракасте дршке, вероватно биле постављене на трбуху суда и два сасвим мала фрагмента с брадавичастим испупчењима. Суд је грубље фактуре, дебљих зидова, мрке боје (инв. бр. 469) (сл. 9).

ГРОБ 3 — се налазио на периферном југозападном делу хумке, на дубини 1,72 — 1,94, што значи да је био накнадно укопан у здравицу (пр. 1). Овај гроб је имао интересантну конструкцију, правоугаоног облика, која се састојала од подлоге и оквира белутка. Подлога је припремљена од ситног туцаника, дебљине 7 — 10 см. Изнад ње на растојању од петнаестак сантиметара била је постављена трака ситнијег речног белутка, чија је ширина износила око 40 см. Уоквирен простор захватао је површину димензија 1,90 × 0,50 м, која се отприлике поклапа с подлогом (сл. 10). У гробу нису констатовани никакви трагови покојника у слоју земље између оквира и подлоге само је откривено неколико сасвим ситних атипичних фрагмената праисторијске керамике. Свакако је у питању празан гроб — кенотаф.

ГРОБ 4 (?) откривен на дубини 1,20 м, је у ствари једна овална површина (1,20 × 0,30 м) са остацима угљенисаног дрвета, пепела, калцинисаних костију и фрагмената керамике (пр. 1). Нема индикација да је на самом месту вршено спаљивање. Фрагменти керамике припадају једном већем суду грубље фактуре, мрко-црвене и жућкасте боје. Припадају деловима трбуха суда, без изразите профилације. По карактеру и боји ова керамика је сасвим слична урни из гроба 1, односно са спалишта. Није могуће сасвим поуздано тврдити да овај налаз представља гроб. Пре свега, остеолошки остаци су такви да се не може сигурно рећи да ли се ради о људским костима или не. Уколико је гроб, спаљивање покојника је извршено ван хумке, а само незнатни остаци положени у гроб. Међутим, није искључено да овај налаз, судећи по стратиграфском положају, представља остатке неког обреда вршеног за централни гроб.

* * *

У јужном делу хумке откривено је ватриште и то на нивоу основе хумке. Захватало је неправилну површину, издуженог облика, величине 3,90 × 1,60 м с пружањем у правцу северозапад-југоисток (пр. 1). На целој површини постојали су интензивни трагови ватре (црвена земља, пепео и угљенисано дрво). Овде на ватришту у слоју чврсте, спечене земље, максималне дебљине 10 см нађено је доста ситних фрагмената керамике, који искључиво припадају мањим судовима. Реконструисан је само један судић, биконичног облика с кратким цилиндричним вратом и једном очуваном тракастом дршком (сл. 8). Тип оваквих судова могу имати једну или обе дршке, које иду од обода до рамена суда. Реконструисан судић је

жућкасто-мрке боје, доста добре фактуре, недовољно печен. (Димензије вис. 6,5 см, шир. отвора 6 см, преч. дна 3 см инв. бр. 471). Интересантно је поменути да су такође у слоју гореле земље на ватришту запажене грудвице чисте глине, овалног пресека. И поред пажљивог издавања прави облик није могао да се установи, свакако да су биле ваљкастог облика, стављене на ватриште у сировом стању, па су отуда периферни делови црвене боје добро печени, док је средишни део остао сив. Ова појава се једино може схватити као један вид вршених обреда на самом ватришту. На основу стратиграфских података цео налаз се везује за централни гроб, а судећи према његовом карактеру, може се донети закључак, да су приликом спаљивања покојника на ломачи, у самој хумци, вршене и друге ритуалне радње.

* * *

Од предмета ван гробних целина истиче се налаз бронзаних гривни. Гривне су нађене североисточно од центра, на дубини 0,69 м и то у слоју чисте жуте земље (пр. 1; сл. 11). Непосредно уз саме гривне земља је била мало браонкасто обојена у сасвим танком слоју. Могуће је да су то били остаци органске материје — кожа или дрво. Обе гривне су мањих димензија, скоро потпуно идентичне. Отвореног су типа с дугмасто проширеним крајевима, лучног пресека. Орнаментисане су сноповима паралелних линија, гирландама и орнаментом риблиг мехура. (Димензије: 5,5 × 4,6 см. (сл. 12).

Овај налаз гривни, по свом положају у хумци, једино се може тумачити као прилог централном гробу. С обзиром да се гривне налазе на доста нижем нивоу од приложених предмета на спалишту, претпоставља се да су свакако постављене по завршетку сахрањивања, односно приликом насипања хумке. Не постоје никакве индикације да су накнадно укопане или доспеле на неки други начин.

Потребно је још нагласити да је у горњим слојевима на целој површини хумке нађена извесна количина изолованих керамичких фрагмената. Они припадају искључиво већим судовима, грубље фактуре. У северозападном периферном делу хумке откривена је већа количина фрагмената масивног суда с тракастим дршкама (реконструкција није могућа). Веома је интересантан фрагмент керамике с пластичном траком, нађен у површинском слоју на источном периферном делу хумке. У већини случајева сви ови фрагменти по фактури су врло слични керамици из гроба 4, а такође и урни са

спалишта. Отуда се и ова појава може тумачити као резултат обреда након првобитног сахрањивања. Међутим, није искључено да појединачни фрагменти нису доспели заједно с насутом земљом. Највероватније да су на тај начин доспела и два кремена ножића, јер су нађени у горњим слојевима хумке, ван гробних целина. У хумусном слоју, ближе периферним деловима хумке, запажени су остаци римске опеке и гвоздене згуре, док је у источном делу, такође у хумусном слоју, нађена гвоздена римска стрелица. Ови налази се третирају као површински и свакако су секундарна појава у односу на хумку. Још је потребно навести да је гвоздени комад аморфног облика откривен на дубини 1,05 м поред оштећеног дела спалишта, у непосредној близини фрагментоване урне, што значи да је овде доспео каснијим укопавањем.

* * *

Још једну интересантну појаву у овој бронзанодопској хумци представља калотаста пећ, откривена у источном делу хумке, на нивоу основе спалишта (пр. 1 сл. 13). Пећ је била постављена тачно у оси исток-запад, са отвором према периферији, док је задњи део тачно додиривао обресе прстенасте површине око спалишта. Пећ није у потпуности сачувана, управо већи део калоте је оштећен под притиском земље, а можда и накнадним случајним укопавањем. Имала је основу потковичастог облика (дим.: 2,05 × 1,85 м), с незнатно извученим и суженим отвором, чији распон износи око 0,40 м. Под пећи, нешто угнут у централном делу, имао је премаз чисте глине, окер боје, дебљине до 1 см. Иначе слој печене земље испод овог премаза износио је 5-7 см, а у центролиом делу и до 10 см. Према очуваним деловима калоте очигледно је да је пећ врло солидно обликована. Отисци с унутрашње стране калоте указују на арматуру од дрвета. У питању су вертикалне траке, ширине 6-8 см, које се пружају у благом луку од основе пећи. Попречних отисака нема на очуваним партијама, нити се могло констатовати на испреметаним деловима обурване калоте. Висина очуване калоте износи 0,55 м, а дебљина око 10 см, мада је интезивно црвена земља фиксирана само до петог сантиметра, одакле постаје блећа и постепено се изједначава с насипом хумке. Значи, не постоји јасно издвојена спољна површина калоте (сл. 14).

У пећи је нађено неколико већих каменова, испреметаних са остацима оштећене калоте. У овом слоју, непосредно изнад пода

откривен је фрагмент римске опеке. Других налаза није било, сем незнатних трагова пепела на периферним деловима пода. Испред пећи такође је констатовано неколико каменова и доста остатака угљенисаног дрвета, пепела и гореле земље, који су се пратили скоро до периферије хумке.

Као што се из претходног излагања види, не постоје сасвим поуздани елементи који би говорили о настанку и намени пећи. Стратиграфски подаци донекле наводе на размишљање да је пећ настала у истом моменту кад и ломача и да је можда подигнута у ритуалне сврхе. Међутим, како не постоји никакав покретан материјал, који би везивао ова два објекта, а с обзиром да нам за сада, ни су познате сличне појаве при сахрањивању под тумулима, дубинска подударност поменутих објеката у овом случају није одлучујућа. Напротив, постоје извесни елементи на основу којих би се пре могло закључити да је пећ накнадно укопана у хумку. У опису пећи је наглашено да спољна површина калоте није могла бити тачно извојена, што значи да калота и није самостално изведена. Оштећења на спалишту и аморфан гвоздени комад нађен поред ломаче могли би се довести у везу са укопавањем пећи. У том случају и остаци гвоздене згуре у површинском слоју такође се могу везати за пећ. Према томе, може се сматрати да пећ потиче из каснијег периода и да је највероватније служила за прераду гвожђа.

* * *

За хронолошко опредељење хумке 1 у Лучанима је од примарног значаја керамичка целина из централног гроба — спалишта. Типолошки најкарактеристичнији налаз представља суд са две дршке (сл. 5), који по својој форми припада пехарима типичним за рани бронзани период распрострањен у већем делу Паноније и централним областима Балкана.⁴ Овај облик суда јавља се, али доста ређе, и у некролама с тумулима Зап. Србије. Тако из хумки у Негришорима (комплекс драгачевских тумула) потичу два пехара са кугластим грбухом, високим вратом и ушницама које не прелазе висину обода.⁵ Примерак скоро идентичан нашем налазу припада скелетном гробу, док други грубље фактуре, нађен је на спалишту скоро по свему сличном лучанској хумки. Поменути судови из Негришора припадају типу Перјамош групе и по М. Гарашанину датоване су у период раног бронзаног доба.⁶ Аналоган суд откривен је код Прибоја на Лиму и највероватније припада гробној целини.⁷ Ј.

Корошец је овај керамички налаз приписао вучедолској групи, али према типолошким карактеристикама и одређеним аналогијама, и овај случајан налаз опредељен је у период раног бронзаног доба.⁸ Доста слични судови су нађени у најстаријим бронзанодопским гробовима у Белој Цркви, и то суд са кугластим трбухом, високим вратом и једном дршком из гроба 24, хумке 1 и група 1 из исте хумке.⁹ Судове из Беле Цркве аутор везује за облике раног бронзаног доба у Панонији и третира их, заједно са налазима из Прибоја и Негришора, као најстарије форме керамике бронзаног доба Зап. Србије.¹⁰ Навешћемо још неке аналогне судове из Чоке,¹¹ Белегиша са локалитета „Градац”¹² и Кисапоста б-а,¹³ који су по форми веома блиски нашем налазу. Међутим, потребно је нагласити да суд из Лучана према својој фактури и стилским карактеристикама (трбух суда биконичног облика, наглашено пластично ребро на прелазу из рамена у врат суда и благо профилисан отвор на спољну страну) припада развијенијој форми пехара у оквиру ове типолошке групе и највероватније припада прелазу или старијој фази средњег бронзаног периода. Да се овај тип судова задржао кроз дужи временски период у нешто измењеном облику, могу да потврде одговарајући керамички примерци с локалитета „Шанчине” у Белегишу¹⁴ и из праисторијске некрополе у Ритопеку.¹⁵

Овако хронолошко опредељење пехара поткрепљује и аналогије које постоје за урну исте керамичке целине (сл. 7). Суд је већих димензија, врло грубе израде и по свом облику свакако је профане намене („огњишна керамика”). Но у овом случају употребљен је у погребне сврхе. Ово није усамљен случај да се за урне користе судови других облика и намена. Навешћемо сличну урну из некрополе с локалитета „Градац” у Белегишу, коју В. Трбуховић датује у рано бронзано доба, везујући материјал за групу типа кисапостаг.¹⁶ Међутим, Д. Гарашанин читава групу керамичких судова из овог гроба одређује у време средњег бронзаног доба.¹⁷ Том датовању се придружује слична урна откривена у оквиру равних поља са урнама такође у Белегишу, на локалитету „Стојића гумно”, гроб 78.¹⁸ Овај гроб припада најстаријем хоризонту ове некрополе и према прилозима панонске инкрустоване трансданубиске керамике датује се у бронзу В, по Reineske-у. Може се такође навести још један одговарајући суд из Омољице.¹⁹

Поред налаза из централног гроба лучанске хумке за старију фазу средњег бронзаног периода говори и шоља с ватришта, (сл. 8) која има одговарајуће аналогије у комплексу Панчево — Омољица²⁰ и у

Белегишу на локалитету „Градац“.²¹ Слични керамички облици се сусрећу у оквиру винковачке групе, у чији временски хоризонт С. Димитријевић ставља налаз с поменуће некрополе у Белегишу.²²

И остали керамички налази из хумке у Лучанима одговарају оваквим хронолошким оквирима. Једино се изузима урна — гроб 2 (сл. 9), фрагментарно очувана, која није могла бити реконструисана, али се основни облик ипак могао утврдити) биконичног облика, тракасте дршке на трбуху и брадавичаста испупчења на рамену суда, благо проширен коничан врат са утиснутим плитким хоризонталним канелурама). По извесним елементима ова урна стоји веома блиско са урном из Беле Цркве.²³ Типолошки јој донекле одговарају урне старијег хоризонта с некрополе у Ритопеку.²⁴ Сличне урне по профилацији и фактури нађене су у Јанчићима.²⁵ Свакако да се ради о налазу који припада нешто познијем периоду, односно развијеном бронзаном добу.

Од нарочитог значаја за датирање и хронолошке паралеле је налаз бронзаних гривни са проширеним крајевима, украшене орнаментом гирланда и рибљег мехура. Тип ових гривни је врло распрострањен на ширем подручју Европе. Према S.Foltiny-у датира се најраније у период Reinecke В, односно Toszeg В₂-С.²⁶ Врло блиска аналогија сусреће се у једном налазу из Râcegres, који S. Foltiny ставља у почетак средњег бронзаног доба.²⁷ За рани период средњег бронзаног доба одговарају аналогне гривне са Гласинца. Тако у тумуу VIII из Штрбаца налазимо по свему идентичан примерак, типичан за фазу Гласинца IIa.²⁸ Са подручја Зап. Србије слични примерци и по облику и орнаментацији су откривени у Јанчићима.²⁹ Тип отворених гривни са дугмастим завршецима али без орнаментике је познат из Белотића,³⁰ затим из хумки у Клинцима³¹ и Лучанима,³² чија су датовања оквирна средње бронзано доба до почетка халштата. Што значи да се гривне овога типа протежу кроз шири хронолошки период на подручју Централног Балкана и Подунавља. Наш налаз из Лучана по својим типолошким одликама свакако припада почетку средњег бронзаног периода.

Неопходно је истаћи да за датирање хумке I у Лучанима поред хронологије гробних археолошких објеката указују извесни конструктивни елементи, као и обред сахрањивања. Земљано-камена конструкција хумки са примарном централном инхумацијом има врло дугу традицију, односно јавља се још у раном бронзаном добу и траје све до развијеног халштатског периода са одликама за одговарајући временски период.³³ На основу досадашњих испитива-

ња, познато је да на територији Зап. Србије и гласиначког подручја у раном бронзаном добу доминира скелетно сахрањивање у згрченом или опруженом ставу (гласиначко подручје), или пак спаљивање али без стављања спаљених остатака у урну.³⁴ Скелетни гробови су углавном уоквирени каменим плочама,³⁵ док су спалишта најчешће без икакве припремљене камене подлоге,³⁶ у оба случаја сиромашни прилозима. У средњем бронзаном периоду нарочито Зап. Србије констатован је пораст спаљивања, при чему се обавезно јавља и обред стављања спаљених остатака у урну.³⁷

Ова констатација је од нарочитог значаја за хронолошко опредељење лучанске хумке. Централни гроб — спалиште са припремљеном каменом ломачом, имао је и урну. Истина по извесним одликама несумњиво се везује за неке појаве констатоване у рано бронзанодопским хумкама. Скоро до идентичности налазимо сличности са ломачом из хумке 7 у Негришорима,³⁸ а у хумкама XI и XII у Белотићу, такође се срећу доста сличне појаве³⁹ (спаљивање покојника вршено заједно с приложеним предметима, разбијање судова, појава ватришта везаних за обред сахрањивања). У нашем случају, битно је да су остаци спаљеног покојника једним делом остали на месту спаљивања, док је други део стављен у урну. Дакле, ово је нов моменат који указује на развијенији ритуал кремације, односно на нешто каснији период од горе наведених хумки. Свакако се ради о једном најстаријем облику сахрањивања средњег бронзаног доба, када се упоредо одржавају два начина, скелетна инхумација и кремација при чему се обавезно остаци спаљеног покојника стављају у урну.⁴⁰

На основу свега изложеног, хумка 1 у Лучанима би одговарала старијој фази средњег бронзаног доба Зап. Србије (Reinecke V¹) и могла би се датовати у период између 1600-1500 год. пре наше ере.

НАПОМЕНЕ

1. С. Тројановић, Старинар VII, 1, 1890, стр. 105; Исти, Старинар IX, 1, 1892, стр. 45.

2. Систематско археолошко рекогносцирање вршио Народни музеј у Чачку у заједници са Републичким заводом за заштиту споменика културе.

3. Ископавање је извршено у организацији Народног музеја у Чачку, а уз финансијску помоћ војног предузећа „Милан Благојевић“ из Лучана. Ископавањем је руководила М. Икодиновић, кустос Народног музеја у Чачку у сарадњи са М. Зотовићем, кустосом Народног музеја из Т. Ужица и М. Хубецом, препаратором Народног музеја у Чачку.

4. М. Гарашанин, О пореклу бронзанодопских судова са две дршке на ју-

- гоистоку Европе, РВМ, 5, 1956, стр. 7-9. Исти, Једна скица металног доба Србије, Историски гласник 3-4, 1951, стр. 52-53.
5. С. Тројановић, нав. дело, стр. 8-14, Т. I, 3.
 6. М. Гарашанин, нав. дело, стр. 52-53.
 7. Ј. Корошец, Новији необјављени предмети предповјесне збирке, Гласник хрватских земаљских музеја у Сарајеву, LIV, 1942, стр. 52, са. 2.
 8. М. Гарашанин, нав. дело.
 9. М. Гарашанин — Д. Гарашанин, Ископавање тумула у Белотићу и Белој Цркви, Зборник радова Народног музеја I, 1958, стр. 26-28.
 10. Исто, стр. 44-45.
 11. Вулић — Грбић, corpus vasorum antiquorum fas. 1 pl. 19, 3.
 12. В. Трбуховић, „Градац“ у Белетићу, РВМ, 5, 1956, стр. 147-149, са. 6.
 13. А. Moszolics, a Kisapostagi korabonzkori urnatemető, Т. III, 35, Т. IX, 16. доба у Војводини, Старинар XVIII, 1967, т. I, са. 5.
 14. В. Трбуховић, Нека разматрања о стратиграфији на насељима Бровног доба у Војводини, Старинар XVIII, 1967, стр. 176, т. I, са. 5.
 15. Ј. Тодоровић, Присторијске некрополе у Ритопеку, Старинар XVII — 1966, стр. 155, Т. IV, са. 2, 3.
 16. В. Трбуховић, „Градац“ у Белетићу, РВМ, 5, стр. 148, 149, са. бп.
 17. Д. Гарашанин, Прилог проучавању бронзаног доба Србије и Војводине, РВМ, 3, 1954, стр. 68, 69, са. 7.
 18. Н. Тасић, Проблем културе равних поља са урнама у Војводини, Старинар XVII, 1966, стр. 18-19, Т. I, са. 4. Исти, Налази инкрустоване керамике јужне Трансданубије на територији Војводине, РВМ, 14, 1965, стр. 50, 54-56.
 19. Вулић — Грбић, нав. дело, fas. 1. pl. 23, 4
 20. Исто, pl. 27, 3.
 21. В. Трбуховић, нав. дело, са. 6е.
 22. С. Димитријевић, Археолошка ископавања на подручју винковачког музеја — резултати 1957-1965, 1966, стр. 32-33, Т. 16, са. 2.
 23. М. Гарашанин — Д. Гарашанин, нав. дело, стр. 32, са. 10а
 24. Ј. Тодоровић, нав. дело, стр. 153, Т. II, са. 1, 7.
 25. М. Букнић, Јанчићи—Равнине, Старинар XI, 1960, стр. 237.
 26. S. foftiniy, zur chronologie derbronzezeit des karpatenbekens, 1955, 25, 114.
 27. Исто, Т. X, са. 10.
 28. А. Венас — В. Сковић, Glasinac I, str. 26. 37, Т. VII, sl. 11.
 29. М. Букнић, нав. дело.
 30. М. Гарашанин — Д. Гарашанин, нав. дело, стр. 20, са. 3а.
 31. Д. Гарашанин, Каталог метала, стр. 13-14, Т. LIII, са. 3, 4.
 32. Исто, стр. 14, Т. VI, са. 6.
 33. М. Garašanin — D. Garašanin, nav. delo, str. 19 i dalje; S. Trojanović, nav. delo, str. 8-14; В. Сковић, Glasinac — 1957, Rezultati revizionog iskopavanja tumula glasinackog tipa, GZM, XIV, 1959., str. 56, 62; М. Букнић — Б. Јовановић, Атеница, 1967, стр. 3-16.
 34. В. Сковић, Pogrebni običaji praistorijskih stanovnika glasinackog područja, GZM, XVIII, 1963, str. 44; М. Garašanin — D. Garašanin, O problemu ranog bronzanog doba u Zapadnoj Srbiji i Bosni, GZM, XIII, 1958, str. 7.
 35. С. Тројановић, нав. дело, стр. 9-12.
 36. М. Гарашанин — Д. Гарашанин, Ископавања тумула у Белотићу и Белој Цркви, Зборник радова Народног музеја I, 1958, стр. 22, 24.
 37. В. Сковић, нав. дело, str. 48; М. Гарашанин — Д. Гарашанин, Ископавања тумула у комплексу Белотић — Бела Црква 1959 и 1960, Зборник радова Народног музеја III, 1962, стр. 65.
 38. М. Garašanin — D. Garašanin, O problemu ranog bronzanog doba u Zapadnoj Srbiji i Bosni, GZM XIII, 1958. str. 9; С. Тројановић, нав. дело, стр. 11-12.
 39. М. Гарашанин — Д. Гарашанин, Ископавање тумула у Белотићу и Белој Цркви, Зборник радова Народног музеја I, 1958, стр. 22, 25.
 40. М. Гарашанин — Д. Гарашанин, Ископавања тумула у комплексу Белотић — Бела Црква 1959. и 1960. Зборник радова Народног музеја III, 1962, стр. 51, 64, 65; М. Букнић, нав. дело, стр. 237.

LES FOUILLES DE PROTECTION DE LA NECROPOLE DE LUČANI

En 1964 ont eu lieu les fouilles protectrices de la nécropole 1 dans la localité Kruševlje — Nova kolonija à Lučani. C'était la dernière des nécropoles conservées de l'époque de bronze du complexe des tumuls de Dragačevo dans la Serbie Occidentale. Les résultats ont démontré que la tombe est construite en terre et pierre, de type central (diam. environ 20 m. hauteur 1,50 m) avec trois entités tombales établies avec certitude.

L'inhumation première est représentée par l'emplacement du bûcher en cailloux de rivière blancs et pierre morcelée (diam. environ 2 m.) (v. fig. 3). A cette entité appartient l'urne (fig. 7) ensuite le vase à deux anses (figs. 4 et 5) et le petit vase reconstruit qui brûlait en fragments sur le bûcher (fig. 6).

La tombe 2 n'est en fait que l'urne avec des restes des os brûlés, découverte dans une couche de terre jaune stérile (annexe 1, fig. 9) Elle est assez détériorée.

La tombe 3 est creusée dans de la terre saine et signalée par un ruban de petits cailloux blancs (ann. 1 fig. 10). Il n'y a point de restes ostéologiques ou accessoires. Le bûcher avec un petit vase (ann. 1 fig. 8) a été découvert au niveau correspondant à la tombe centrale 1. Donc les données stratigraphiques ainsi que le caractère de la céramique indiquent la conclusion que ces objets appartiennent à un ensemble unique. C'est à l'inhumation primaire que se rattache aussi la découverte des bracelets de bronze (ann. 1 fig. 11) qui peuvent, avec l'emplacement du bûcher, être interprétés comme qualité de la cérémonie de l'inhumation.

Une donnée intéressante dans cette tombe préhistorique est le four, en forme de for à cheval (ann. 1, fig. 13) creusée ultérieurement. De pauvres données indiqueraient l'hypothèse que le four date de l'époque romaine et qu'il ait servi au traitement du fer. L'ensemble de la céramique de la tombe centrale—bûcher est d'une importance primordiale pour la définition chronologique de la tombe 1 à Lučani. La trouvaille la plus caractéristique est le vase à deux anses qui appartient, par sa forme, au type du groupe Perjamocz. Des exemplaires similaires ont été trouvés dans les tombes de Negrišor,⁵⁻⁶ près de Priboj sur Lim,⁷⁻⁸ et à Bela Crkva.⁹⁻¹⁰ Cependant le vase de Lučani, par sa facture et ses caractéristiques de style appartient à une forme plus développée de cope dans le cadre de ce groupe typologique et correspond probablement à l'époque transitoire au à la phase ancienne de l'ère de bronze, moyenne. L'urne à la facture plus rude se rattache aux formes de la phase plus ancienne de l'ère de bronze moyenne. L'urne à la facture plus rude se rattache aux formes de la phase plus ancienne de l'ère de bronze moyenne de Panonie et appartient au type de la céramique de foyer (Omoljica¹⁰), qui a été, dans d'autres cas aussi, utilisée en tant qu'urne („Gradac"¹⁷, „Aire de Stojčić"¹⁸ à Belegiš).

Les autres trouvailles de céramiques correspondent à ces cadres chronologiques. La seule exception est l'urne de la tombe 2, définie d'après les qualités typologiques comme appartenant à l'ère de bronze développée.

Les bracelets en bronze sont d'une importance particulière pour la définition des dates et les parallèles chronologiques. Le type de ces bracelets est très répandu et daté de la plus ancienne période de Reinecke VI.²⁶ Nous citerons un exemplaire identique provenant de Štrbci, typique pour la phase Glasinac IIa.²⁸

Il faut aussi souligner que certains éléments de construction de la tombe et de la nécropole centrale, ainsi que la manière d'inhumer²⁷ correspondent à l'ère de bronze moyenne de la Serbie occidentale. Selon tout ce qui précède la tombe 1 de Lučani appartiendrait à la phase plus ancienne de l'ère de bronze moyenne et pourrait être datée de l'époque entre 1600 et 1500 avant notre ère.

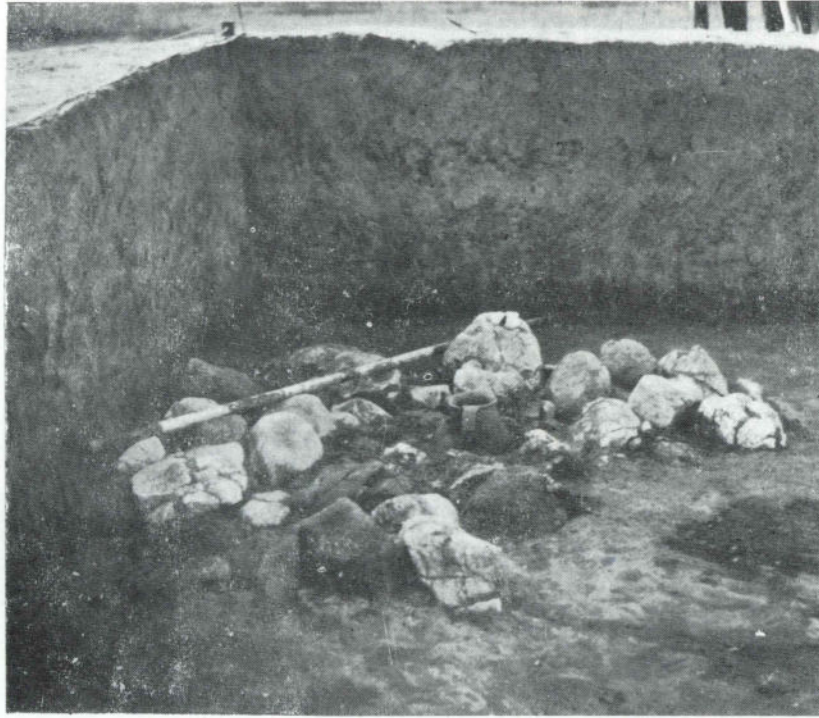
Milena Ikodinović



сл. 1 — Лучани, општи изглед хумке 1



сл. 2 — Лучани, хумка 1 у току радова



сл. 3 — Лучани, хумка 1, гроб 1 — спалиште



сл. 4 — Лучани, хумка 1, детаљ спалишта са судом in situ



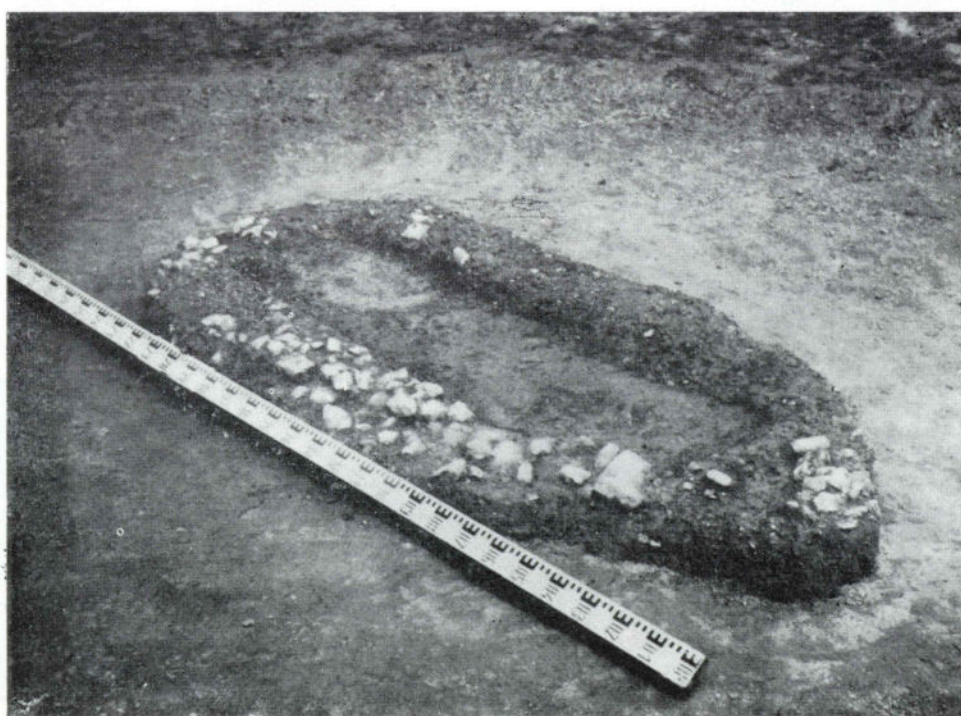
сл. 5, 6, 7 — Лучани, хумка 1, судови и урна са спалишта



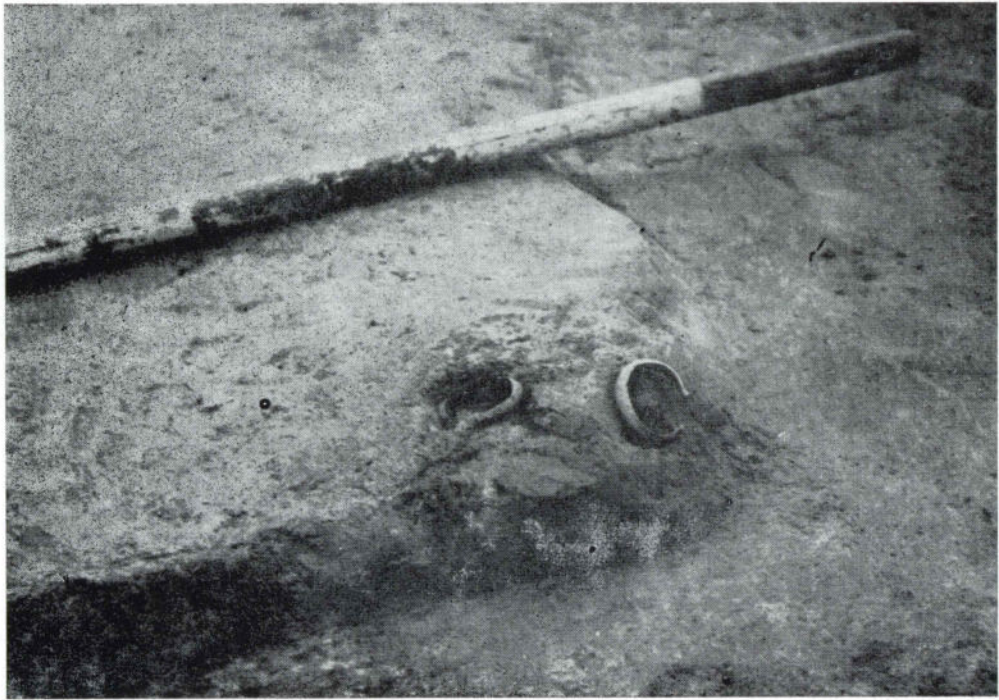
сл. 8 — Лучани, хумка 1, суд са ватришта



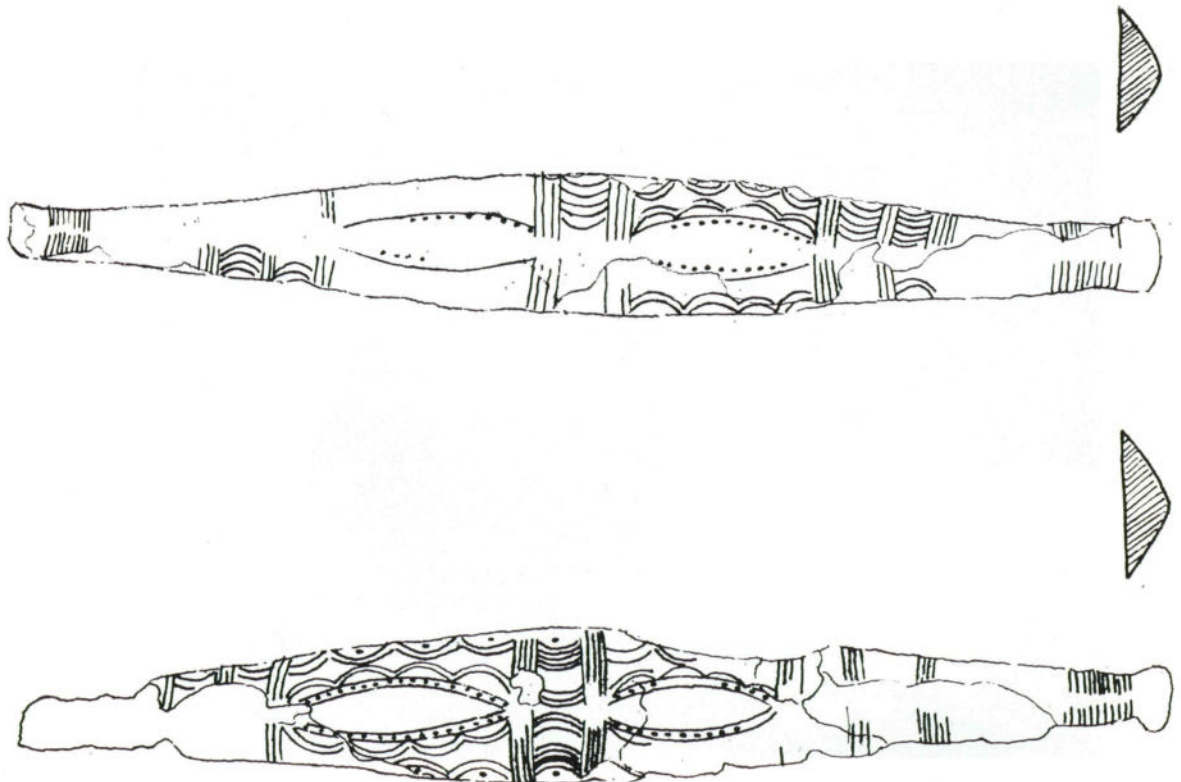
сл. 9 — Лучани, хумка 1, гроб 2, фрагменти урне



сл. 10 — Лучани, хумка 1, гроб 3



сл. 11 — Лучани, хумка 1, бронзане гривне in situ



сл. 12 — Лучани, хумка 1, бронзане гривне



сл. 13 — Лучани, хумка 1, пећ



сл. 14 — Лучани, хумка 1, детаљ пећи