

НАДЕЖДА ПЕШИЋ — МАКСИМОВИЋ

ЈЕДАН ПРЕЖИВЕЛИ ОБЛИК НАРОДНЕ АРХИТЕКТУРЕ

АТЕНИЧКИ ВИНАРСКИ ПОДРУМ

Атеница, село јужно од Чачка, не само својим необичним именом, већ и другим особеностима привлачила је пажњу испитивача разних струка. Својим хумкама привукла је археологе и у свет науке ушла је преко археолошког налазишта, данас познате илирске некрополе.¹

За етнологе и архитекте Атеница је постала нарочито интересантна по објектима народне архитектуре, много више по објектима народне технике. Два добро очувана подрума за прераду грозња и чување вина била су право откриће за ове стручњаке када су један од њих имали прилику да упознају за време одржавања Саветовања о проблемима заштите споменика етнолошког карактера.²

Интересовање службе заштите за објекте народне технике Атенице датира скоро од оснивања Завода за заштиту споменика културе Србије у Београду.

До 1955. године у Атеници се била задржала једна воденица на Атеничкој реци за коју се зна да је припадала Господару Јовану, кнезу Пожешке нахије и била је позната као Господарска воденица.

Завод је уложио напор да се сачува ова воденица која је имала историјски и привредни значај, а по архитектури била је карактеристична за овај крај, али у томе није успео.³ О Господарској воденици чува се стара тапија на турском језику, из које се види да је грађена тридесетих година прошлог века — и још нека друга ар

хивска документа. Неколико новинских чланака било је посвећено овом објекту, и то је све.⁴

Надамо се да атенички винарски подрум неће задесити судбина Господарске воденице. Он је извучен из анонимности.⁵ Завод за заштиту споменика културе у Краљеву извршио је архитектонско снимање објекта,⁶ а Музеј у Чачку сакупио је такође извесну фотографску и техничку документацију.

Приликом последњег обиласка Атенице марта 1969. године, два винарска подрума (Бошка Поповића и Војина Бугарчића) још су стојала сачувана (сл. 1 и 2). Хоће ли се будућност бар једног од њих осигурати? Хоће ли се спречити намере власника да их сруше, преправе?

Непосредна близина града (Атеница је удаљена од Чачка непуна три километра) је срећна околност и омогућава много лакшу контролу над објектима него у случајевима када су објекти удаљени од градских центара и комуникација. Њихово укључивање у живот, у неку врсту експлоатације (они су привлачни и са становишта туризма) је сасвим могуће и остварљиво.

Подрум I, Бошка Поповића, очуван на месту где је и настао, у амбијенту који није створен вештачки, преживео је првобитну функцију али је стекао нов квалитет. Овај објекат постао је споменичка вредност и може се рећи да је добио нову функцију — функцију очигледне наставе. Продужетак његовог живота на месту на коме је настао у времену које довољно илуструје, можда је само питање организације заштитних мера и сналажљивости Музеја у Чачку и Завода у Краљеву.

ПРОИЗВОДЊА ВИНА И ИЗГРАДЊА ПОДРУМА

Појава посебних објеката за прераду грозња и производњу вина указује на развијено виноградарство у Атеници. По народном објашњењу Атеница је у прошлости била позната по гајењу винове лозе више него данас. До појаве филоксере, она је била изразито виноградарско место. Атенички виногради припадали су јеличком виногорју и простирали су се до подножја планине Јелице.

Год. 1876. М. Б. Милићевић пише да „вино добро роди у Јелици...“⁷ Док према В. Карићу у ондашњем Подринском и Чачанском округу сабење винове лозе било је најмање — 0,15 и 0,17 хектара на км.⁸

До II светског рата и после ослобођења Чачка и околна насеља снабдевали су се вином из атеничких виногорја. Међутим, ка-

да је Жупа продрла са својим врстама вина, производња вина у Атеници је осетно опала.

Гајење винове лозе и прерада грозђа која се обављала у виноградима допринеле су изградњи посебних објеката који се називају подрумима. Не смемо да занемаримо Карићеву напомену да: „У Србији бербу одређују општинске власти, и она се мора извршити у одређеном времену, било грозђе зрело или незрело“.⁹ Несумњиво да је и то био један фактор који је утицао да се подижу подруми како би се у ограниченом временском року најбрже и обавио посао око прераде грозђа.

У многим виноградарским крајевима Србије објекти намењени искључиво за прераду грозђа називају се пивнице.¹⁰ Међутим, у Атеници назив пивница је појам који карактерише привредни објект у коме се држе ракија и воће.

Ове карактеристичне зграде срећу се и у другим нашим виноградарским крајевима. У Србији се поред назива пивница и подрум среће и необично име зевник или колиба,¹¹ у Хрватској хис, појата, а у Далмацији коноба. У Словенији када је прерада грозђа обављена у винограду, изграђивале су се посебне зграде — виничарије, зиданице, зидане клети или само клети.

Скоро сва имена која срећемо у народу налазе се забележена и у речницима: пивница, (*cellarium, cella vinaria*), а потврда о тим зградама има још од XVI века.¹²

В. Корен закључује да су у Штајерској биле познате виноградарске клети још у XV веку.¹⁴

Намена ових објеката је увек била иста. Начин изградње, облик, величина, материјал од кога су били грађени и њихова обрада веома су различити. То је зависило највише од географских услова, економског богатства, градитељског искуства, традиције и према томе били су скромнији или развијенији.

Подруми, пивнице, представљају посебну категорију привредних објеката који нису у склопу окућнице, кућишта, дворишта. Они се подижу ван стамбене зграде и осталих привредних објеката. Изузетак чине подруми-конобе у склопу камених кућа Далмације, Приморја и острва. И у Словенији се јављају винске клети у склопу куће, али су млађе по настанку. То је подрум испод једне собе и увек има на улазу приздак зван прикљечака.¹⁵

Зависно од удаљености винограда и места на коме је био подигнут један такав објекат, могла би се, према постојећој ситуаци-

ји, односно према сачуваним примерцима, направити једна груба класификација.

1. Подрум — пивница изван места сталног пребивања, али у близини винограда који су каткад удаљени и више километара и од таквих зграда ствара се сезонско насеље.¹⁶

2. Подрум — пивница у ближој околини насеља, непосредно изнад села, али изван винограда.

3. Подрум — пивница у винограду који се налази у сеоском атару или чак у самом селу.

Атенички подруми према месту на коме се налазе били изграђени (један је недавно из винограда пренет у двориште куће) припадају трећој групи наше класификације.

По казивањима старијих становника „у прошлости у Атеници је било више подрума, али је у то време било мање кућа, а и село је било ређе насељено”. Према томе, како народ објашњава, „да је подрум II (Бугарчића) био удаљен од подрума I (Поповића) једва 200 до 300 метара”, могло би да се закључи да они нису били једини. Многи становници сећају се да су пре неколико година још увек били стајали на својим местима подруми Лишанчића и Бирковића.

Ослањајући се на наводе старијег становништва, а у недостатку других извора, можемо претпоставити да ова два сачувана примерка нису никакви изузеци, већ да представљају типичне објекте народне архитектуре карактеристичне за овај крај.

ВРЕМЕ ИЗГРАДЊЕ

Подрум I који је сачуван *in situ* изграђен је, према рачуници данашњег власника, пре скоро 150 година. Како он каже ни најстарији становник Атенице Бурђе Гавриловић, који 1938. године умро у 115. години живота, није запамтио када се градио овај објекат. На основу тога могли бисмо да претпоставимо да је подрум I подигнут двадесетих година прошлога века, за време владе кнеза Милоша. Он је изграђен можда у исто време када је отац Салих бега лозничког из Чачка изградио воденицу коју је касније купио Господар Јован.¹⁷

Једини отвор облика пушкарнице на јужној страни у масивном зиду доњег дела подрума јасно нам казује о својој улози. Пушкарница место прозора потврђује да је подрум подигнут у време имовинске несигурности која је долазила било од турског господара било од домаће хајдучије.

Подрум II је млађи више од пола века од подрума I. За годину

његове изградње сазнајемо непосредно са камене плоче са урезаним натписом:

Оваи подрум начини
газ. Мијаило Бугарчић
бив. кмет кулиновачкји
бист маистори
Лазар Рабреновић ми
лован Берамилац
22 јула 1883 год. (сл. 3).

Плоча је уграђена у камени зид доњег дела грађевине непосредно поред врата. Обичај узиђивања плоче са натписом среће се и у другим крајевима наше земље.

Описујући пивнице у селима Неготинске крајине, Н. Пантелић је запазио да се и на овим подрумима налазе . . . „уграђене плоче на истакнутом месту, на којима је урезано или исписано име и презиме власника, година градње, често и име мајстора који је градио пивницу“.¹⁸

Овај натпис представља први извор података и пружа нам могућности да поставимо неке хипотезе. Поред тога што нас обавештава о тачном датуму изградње, преко којег можемо да претпоставимо о дужини трајања једне традиције, у овом случају грађење подрума трајало је скоро до краја прошлог века — истовремено нам наговештава да је то можда и датум када се прекидају животне нити те традиције и када престаје изградња винарских подрума.

ИЗГЛЕД, ДИМЕНЗИЈЕ И КОНСТРУКЦИЈА

У амбијенту шумадијског пејзажа, данас усамљен стари подрум као да стражари у випограду и још увек добро стоји испод своје црвеномрке широке капе крова (сл. 4). Ситуиран је на стрмом терену према југу и укопан у земљу са северне стране. Доњи део је изведен у камену, горњи у дрвсту.

Правоугаоне је основе величине 5,10 × 6 м. Унутрашње димензије износе 4,10 × 4,80 м. (сл. 5). Димензије су дате у целинским метрима и јасној размери страна.

Ширина доњег зида је 60 см, док је ширина брвна — тесаних греда међуспратне конструкције, око 13 см.

Кривина свода изведена је са радијусом од 4 м., док се кривина у темену свода завршава са радијусом од 1,50 м.

Висина објекта, мерена од дна до слемена, износи 6,50 м.

Кров је четвороводни са испадима стреха које нису исте. Ис-

пад стрехе с подужне стране је 1,60 м, а са краће стране је за 20 см мањи.

Доњи део, који народ назива доњи подрум, озидан је од ломљеног камена жутог пешчара¹⁹ званог још и виноградарски камен. Прилаз у доњи подрум је са источне стране кроз велики отвор са масивним вратима (сл. 6).

Горњи део објекта назива се горњи подрум. На дебеле зидове доњег дела постављена је дрвена међуспратна конструкција над којом је дигнута једна просторија са зидовима од хоризонтално ређаних дебелих храстових греда—како народ каже од стржеvine, односно од гранчевака.²⁰ Зидови нису изведени равно, већ се завршавају бачвастим сводом што је сасвим неуобичајено за објекте народне архитектуре чачанског краја од дрвене грађе (сл. 7 и 8). И не само овога краја.

„Свако парче је из једног грма израђено, ћертено брадвом и секиром јер се онда тестера није познавала” — тако старији људи објашњавају начин грађења и квалитет, а истовремено и тиме желе да истакну старост подрума.

Горњи подрум, као и доњи, нема прозора, већ неколико мањих правоугаоних отвора засечених у брвна на свим странама. Прилаз је са северне стране у нивоу нагнутог земљишта кроз отвор са широким масивним вратима. Улаз штите од ветрова, са источне и западне стране, препусти зидова око 1 м, тј. брвана на којима су косници који носе кров са северне стране (сл. 9).

Веза између ове две просторије постигнута је преко отвора у поду покретним лествицама (сл. 10). У поду спрата постоји још један мањи отвор кроз који се сипало смуљано грожђе у бачве које су биле смештене у доњем делу.

Врата подрума су састављена из три усправне дебеле тапје ширине 30 до 40 см. Са унутрашње стране су појачана усправним и попречним гредицама кушацама. Карактеристика ових врста је њихов систем углављивања у праг и надвратак помоћу осовине која се назива жујица и која замењује железне шарке (сл. 11). Отварање врата помоћу осовине се користило скоро код свих објеката, стамбеним и привредним, у околини Чачка.

Исти систем окретања врата среће се и у другим крајевима наше земље. У неким селима континенталне Хрватске врата са осовином, која се називала вртеница, јављала се на кућама,²¹ док је у рејону западних Словенских горица била редовна појава на клетима.²²

Врата се закључавају помоћу дубровачке браве, како народ назива масивну железну браву коју су ковали домаћи ковачи, али који су, како то старији становници објашњавају, „научили занат у Дубровнику“.

Кључ је масиван и дуг 21,5 см. То је аутентични реквизит старог винског подрума којим је закључавана дубровачка брава. (сл. 12).

Већ при посматрању спољашње контуре старог подрума пада у очи његова особеност која се огледа у зидовима горњег дела. Зидови се не завршавају на уобичајени начин — равни зидови на које належе кровна конструкција — већ сводом бачвастог облика. Преко тог засведеног простора изведен је кров.

Кровна конструкција се ослања на коснике који излазе из дрвених зидних маса горњег дела зграде, тако да је цела видљива, а цео кров оставља утисак широке четворостране призме.

Свод коритастог облика познат је код цркава брвнара и може се допустити сасвим логична претпоставка да је такав свод настао угледањем на зидане цркве.²³ Међутим, одговор за свод, тј. таван на свод привредног објекта са одређеном функцијом у овом случају винарског подрума, не може да се тражи у чисто формалном угледању.

Практичан дух човека из народа за овакву конструкцију има и своје веома једноставно али и логично објашњење. По усменом предању „таван је прављен на свод из јединог разлога да се обезбеди вино он краће. Доњи део од камена без прозорских отвора и са јаким вратима (за оно време) није било лако обити и опљачкати. У горњи део, нежељени гост није могао да уђе преко крова једноставним скидањем ћерамиде, већ би морао да сече дебелу храстову грабу тавана на свод. И у случају да је било покушаја да се пресеку брвна зида, морало би се уложити много труда. Пробијање брвна секиром изазвало би довољну буку да би се цело село пробудило“.

Да ли је то заиста прави разлог због којег се подрум градио са сводом? Шта је све руководило искусног градитеља да на овај начин реши таван? Несумњиво да је у одлучивању пошао од намене објекта, а његово животно искуство говорило му је да конструкцију подрума, ради повољних услова за одржавање равномерне температуре просторије, треба нешто другачије извести него при грађењу куће. Већ сам земљани под обезбеђивао је извесно израчивање температуре у хладним годишњим периодима. С друге стране тре-

бало се што боље обезбедити од утицаја високих летњих температура, нарочито јаког апсорбовања сунчане топлотне радијације од кровног покривача — ћерамиде.

Код оваквог засвођавања знатан део кровног покривача лебди над слободним ваздушним простором, чиме је, поред наведеног обезбеђења од провале у подрум, спречено преношење апсорбоване топлотне енергије из ћерамиде у затворен подрумски простор.

Познато је да кровни покривач од ћерамиде у летњим данима, при јакој жези, ствара веома високу температуру у затвореном, таванском, простору. Загрејани ваздух врши утицај на температуру просторије испод тавана. Градитељ, да би избегао акумулацију прегрејаног ваздуха, дошао је на генијалну идеју да кровни покривач подрума потпуно изолује, одвоји од горње просторије. Он је ову просторију лишио тавана тиме што је брвна засвео. На тај начин између равни кровног покривача и спољних површина свода остварен је слободан ваздушни простор што је омогућило и ваздушна струјања испод прегрејаног кровног покривача. Тако су у просторији са дрвеним зидовима створени услови да се одржи нижа температура, далско нижа него што би то била да је та просторија остала директно испод кровног покривача без изолације засведене површине од дрвене грађе, јер дрво и по својој природи има својство доброг топлотног изолатора. С правом бисмо могли рећи да је кров подрума права капа зграде, заштитник од сунца.

Да је било потребно размишљати о условима који ће обезбедити равномерну температуру, потврђује нам податак да: „парокружни ваздух тражи да се с пивничним ваздухом променењује”.²⁴ Исто тако сазнајемо да се у простим клетима Словенских горица у летњим данима вино кварило када је температура била превисока.²⁵

МАЈСТОРИ — ГРАДИТЕЉИ

На каменој плочи маћег Подрума урезана су имена мајстора који су га градили: ...

Бист маистори

Лазар Рабреновић

Милован Ђерамилац...

Традиција преноси сећање на мајсторе дрводеље, тесаре из суседног села Лознице из села Прилике код Ивањице. Становници Атнице наводе да наследници некадашњих мајстора Рабреновића и Ђерамилаца живе и данас у Чачку.

Да ли су мајстори чија су имена уклесана на каменој плочи потомци оних градитеља који су много раније градили стари по-

друм? Да ли су од њих наследили искуство и знање које су са успехом савладали? Ко су били стари мајстори и где су све радили? Да ли су своју делатност развили и у градовима? О свему томе није могло ништа ближе да се сазна.

О пореклу мајстора такође не можемо ништа одређеније да кажемо. Њихово дело довољно јасно говори да су били веома вични своје послу и довитљиви у обликовању простора.

ФУНКЦИОНАЛНОСТ

Пуна зидна маса без отвора, кров без димњака говоре својим језиком да зграда не служи за човеково обитовање.

Основна намена објекта била је изазвана потребом да се у њему чува вино и обави важан посао: муљање грозђа и претакање шире. Горња просторија у нивоу косог терена омогућавала је непосредну комуникацију са виноградом што је било смишљено, јер се тако брже обављао посао.

Грозђе је муљано у чабровима са дрветом које је на једној страни било много шире и имало је изглед, како то народ објашњава, то пузине и звало се кљукач. Употреба дрвеног тукача за муљање, мечкање грозђа била је раширена и у Словенији.²⁶

Смуљано грозђе убацивало се у бачве у доњи подрум, кроз већи правоугаони отвор у поду, помоћу дрвеног ширег олука. Производило се само црно вино и како пише Карић: „... нема ни помена о издавајућу разних сората грозђа, као ни о одабирајућу зрелог од незрелог, здравога од трулога, него се све то заједно трпа у кљук”.²⁷

Ручно муљање грозђа ускоро потискује машина звана муљач са дрвеним кошом сличним кошу за жито у воденицама који се продужавао у дужи левак кроз који је убацивана комина у бачве.

Већ доста одавно првобитна функција подрума је престала, он данас служи за чување старих ствари и воћа које се преко зиме увија у сламу, да би се рано у пролеће изнело на продају. Његову функцију све више преузимају зидани подруми непосредно уз стамбену зграду и зато је његов опстанак још више угрожен. Он је препуштен животарењу.

Из тог разлога је млаћи подрум (II) пресељен из винограда у двориште и постављен непосредно уз кућу. И он је искоришћен у сасвим секундарној функцији. Власник се према њему односи са доста пажње као према великој вредности, мада постоји латентна жеља да се он замени модернијим и савременијим објектом.

ЕСТЕТИЧКА СТРАНА ОБЈЕКТА

У општој слици објекта контрастно делује снажан испад стрехе према закривљеној маси, некој врсти крстастог свода дрвеног зидног платна горњег подрума.

Извођењем засведене просторије уместо вертикалних зидова објекат је добио велики испад стрехе која је подупрта, споља видљивом конструкцијом хоризонталних и косних гредица. На тај начин је остварен изванредан просторни ефекат (сл. 13).

Почетак закривљености љуске која затвара горњи подрум веома је ефектно обелсжена испустима брвана на угловима, који су дули скоро више од пола метра (сл. 14). Несумњиво је, да поред тежње да се тим елементом изразе естетичка настојања, они су морали имати и одређен функционални значај. Преко су стављане тање греде на којима се сушила грожђе и други плодови, а како саме жене причају, испод дубоке сенке крова сушио се и дуван (сл. 15). Испусти брвана на угловима подсећају на аналогне случајеве камених конзола — типичних за нашу приморску архитектуру преко којих су биле постављене даске са истом функцијом. О функцији конзола и данас слушамо од мештана, често, различита објашњења.

Косници су, скоро сви, пружили мајстору мало простора да се и „уметнички“ изрази. Сваки од њих добио је неки зарез, можда знак мајстора, у плитком резу што говори и о томе да је мајстор мало предахнуо и забавио се режући орнаменте најједноставнијих облика. Ма како да су скромног израза и не нарочито упадљиви у посматрању свода и крова, убрзо упадају у фокус посматрача и почињу да бивају занимљиви, те се и на њима заустави пажња (сл. 16).

Берамида је поред своје функције дала том затвореном, скоро тмурном тврђавском објекту, својом цик-цак линијом силуетни завршетак (сл. 15).

У целокупном изгледу подрума изазивају извесно естетичко дејство контрасти између структуре зида од ломљеног, притесаног камена и структуре зида од хоризонталних низова потамнелих брвана и најзад над свим тим засечена пирамида од мрке ћерамиде (сл. 17).

Та три контраста по материјалу још више истичу те три различите стереометријске форме одоздо према горе: четворострану призму, крстасту свод и кров пирамиду.

СПОМЕНИЧКЕ ВРЕДНОСТИ

Анализирајући стари атенички подрум и у настојању да истакнемо све његове видљиве и скривене квалитете, намеће нам се питање: о чему нас све може да обавести један примерак ове врсте народне архитектуре? И какву нам животну причу може да исприча овај објект неубичајеног и преживелог облика? Његова је функција престала, али његова нит живота није прекинута, он је остао да нам каже о времену у коме је настао и због чега је био створен.

Преко њега сазнајемо о виногорју, о богатим виноградима, о грођу које је требало претворити у вино. А затим о условима које је требало створити да би се то вино сачувало. Његова архитектура произишла је из његове функције — то потврђује облик зграде, скоро лебдћи кров и материјал којег је било у непосредној околини и у изобиљу. Он нам као целина илуструје традицију, искуство и стечено или урођено осећање градитеља за меру, за склад и скоро генијално решавање проблема. Преко детаља, као што је дрвена оса помоћу које се учвршћују врата, показује нам и ниво техничког знања које је савладао мајстор. Истовремено та оса нам потврђује колике су мере обезбеђења предузимане да се обезбеди богатство као што је представљало вино.

Као привредни објект, који није био у склопу окућнице и по архитектури чије смо карактеристике довољно истакли, стари подрум представља објект споменичког значаја. Његова вредност прелази уске, локалне границе Атенице, Чачка, чак и Западне Србије. Он представља једну степеницу у развоју нашег народног градитељства на подручју дрвене градње... Њиме се попуњава једна празнина у нашем знању и обогаћује наш фонд споменика народног градитељства.

Сачувана два примерка поткрепљују нашу претпоставку, да и поред особености која се изражава у засведеним зидовима и слободном крову, у прошлости то је био типизовани облик као што је у народној архитектури карактеристично за привредне објекте: за амбаре, кошеве, бунаре, чије границе простирања данас није лако установити. И та чињеница повећава вредност овог објекта преживелог облика и указује на то да му треба указати заслужену пажњу, да га треба заштитити и сачувати за генерације које долазе за нама.

НАПОМЕНЕ

1. Милена Букњић и Борислав Јанковић, Илirsка књижевска некропола у Атеници, Чачак 1966.
2. Надежда Пешић, Саветовање о проблемима заштите етнолошких споменика, одржано 14, 15. и 16. априла 1960. године у Чачку, Зборник заштите споменика културе XI, Београд 1960, 354.
3. Допис Завода за заштиту и научно проучавање споменика културе бр. 62 од 4. II 1954. упућен Савету за просвету и културу среског народног одбора среза Азубићко-трнавског.
4. Милосав Д. Протић, Воденица Јована Обреновића у Атеници стављена под заштиту државе, Чачански глас 1. I 1953.
М(ирослав) К(ораксић), Није више она Атеница, запис о селу на домаку града, Чачански глас, 2. II 1954.
5. Никола Пантелић, Пивнице — Пољане, Гласник Етнографског музеја 22-23, Београд 1960, 183.
6. Архитектонско снимање старог подрума у Атеници (1968.) извршио је арх. Слободан Борђевић сарадник Завода за заштиту споменика културе у Краљеву.
7. М. Б. Милићевић, Кнежевина Србија, Београд 1876, 692.
8. В. Карић, Србија, опис земље, народа и државе, Београд 1887, 353.
9. В. Карић, Нав. дело, 351.
10. Ј. Цвијић, Балканско полуострво, књ. I Загреб 1922, 365.
11. Владимир Николић, Из Аужнице и Нишаве, СЕЗ 16, Београд 1910, 66-73.
12. Власта Корен, Кмечко виноградарство в виходних Словенских горицах, Етнографија Помурја 1, Мурска Сбота 1967, 71.
13. Рјечник хрватскога или српскога језика ЈАЗУ, св. 42 Загреб 1927, 906.
14. В. Корен, Нав. рад, 71.
15. В. Корен, Нав. рад 74.
16. Н. Пантелић, Нав. рад, 172.
17. Из тапије, издате 1834. која је преведена са турског, сазнаје се да је Салих бег из села Лознице код Чачка те године продао воденицу Јовану Обреновићу, а коју је наследио од оца.
18. Н. Пантелић, Нав. рад, 177.
19. По причању Војина Бугарчића, жути пешчар је ваћен из мајдана изнад Атенице и од њега су грабене и касарне у Чачку.
20. По казивањима Бошка Поповића, шума за грабење подрума се секла у „старе дане“ и зато је дрво здраво и дуготрајно.
21. Н. Пешић — Максимовић приликом изучавања села Трг код Озља од мештана сазнала за израз „вртеница“.
22. В. Корен, Нав. рад, 73.
23. Бранислав Којић, Стара градска и сеоска архитектура у Србији, Београд 1949, 149. Д. Ст. Павловић, Цркве брвнаре у Србији, Београд 1962, 69.
24. Рјечник, св. 42, Загреб 1927, 906, Болић винод 245.
25. В. Корен, Нав. рад, 73.
26. В. Корен, Нав. рад, 85 (цртежи).
27. В. Карић, Нав. дело, 350.

UNE FORME ANACHRONIQUE DE L'ARCHITECTURE POPULAIRE

— CAVE A VIN D'ATENICA —

Au village d'Atenica près de Čačak, dans le paysage pittoresque de la vallée Zapadna Morava deux exemples rares et particuliers de l'architecture populaire ont été conservés. Il s'agit des caves à vin situées dans les vignes à proximité immédiate de l'agglomération.

La construction quelque peu curieuse et exceptionnelle du toit presque planant sur la partie voûtée en forme de tonneau de la cave représente une forme encore jamais enregistrée de l'architecture populaire et d'autant plus intéressante.

La destination de la construction a exigé du constructeur populaire de la réflexion afin de trouver la plus adéquate des constructions pour assurer des conditions micro-climatiques nécessaires à la conservation du vin. Le constructeur a trouvé la solution en remplaçant des murs droits portant la toiture par la partie supérieure en voûte. Cet espace en voûte est surplombé d'un toit à quatre pentes reposant sur des corbeaux dépassant la masse des murs.

En examinant les raisons qui ont fait choisir cette isolation presque complète de la toiture du reste de la construction l'auteur est arrivé à la conclusion que le constructeur a cherché à isoler les locaux de la cave de fortes radiations solaires.

Il est bien connu que la couverture en tuiles romaines en été, par de grandes chaleurs provoque de très hautes températures dans la partie fermée du grenier. L'air chauffé influe sur la température des locaux au-dessous du grenier. Pour l'éviter le constructeur a cherché à obtenir une température modérée à l'intérieur de la cave en été — le sol en terre battue assurant une température plus basse — en séparant le toit de la construction. Il a privé la construction de grenier en voûssant les troncs rangés horizontalement. Ainsi entre la toiture et la surface extérieure de la voûte une couche d'air circulant librement a été créée. L'espace aux murs bois peut ainsi garder une température plus basse, considérablement plus basse que s'il était couvert directement par la toiture. L'échange de l'air de la cave, plus froid, avec celui, refroidi par la circulation, est assuré cette séparation du toit rechauffé.

Selon la tradition cette construction de la cave s'expliquerait par le souci de protéger le vin du vol. La partie inférieure en pierre avec l'ouverture en meurtrière et avec une porte massive et forte était bien protégé des visiteurs indésirables. La partie supérieure avec le grenier en voûte empêchait également une pénétration simple et rapide à l'intérieur.

Voici, certes, une composante qu'il ne faut pas négliger, mais l'auteur considère que le constructeur a pris comme point de départ d'abord la destination de la construction.

En plus de ces deux constructions conservées des gens âgés du village se rappellent qu'il y en avait encore quelques unes jusqu'à une époque récente dans les vignes, ce qui signifie qu'il ne s'agit pas de cas isolés. L'année de la construction de la plus jeune des deux caves nous est révélée par la plaque en pierre avec la date inscrite (le 22. juillet 1883). A défaut d'autres sources l'auteur se réfère aux dires de la population et date la plus ancienne aux débuts du siècle dernier.

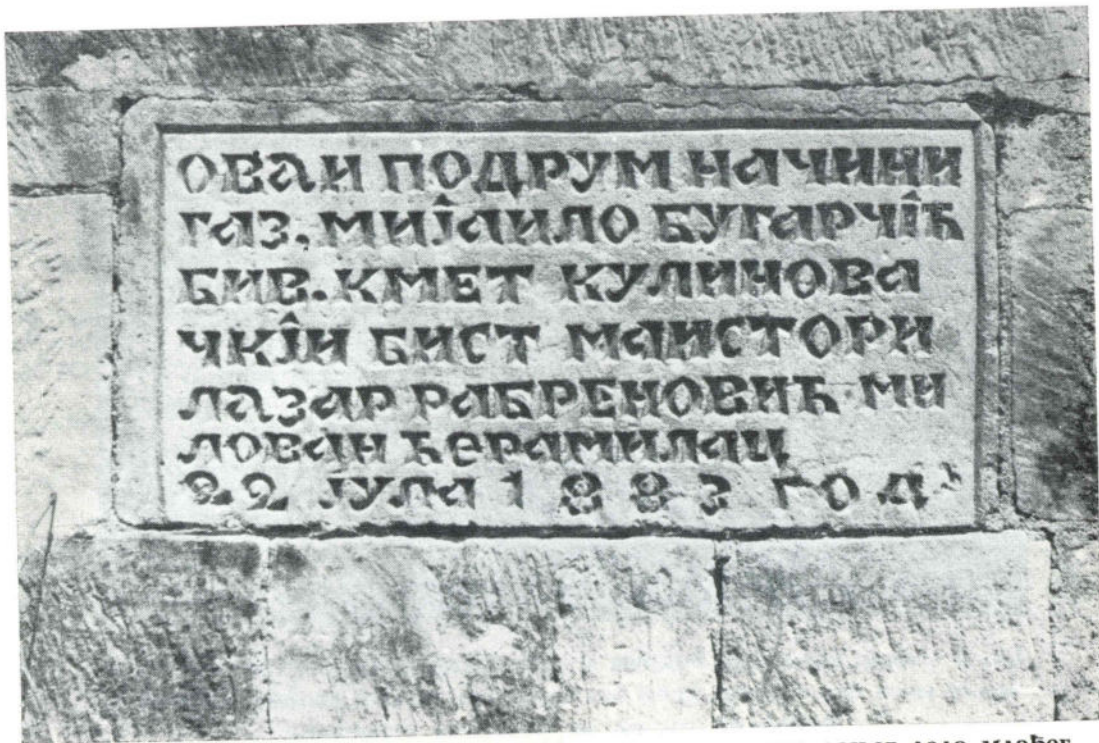
La cave à vin a perdu depuis longtemps sa fonction. Conservée dans la vigne, là où elle a été créée dans un cadre qui n'a pas été formé artificiellement, cette cave a pris une qualité nouvelle. Elle est devenu monument. En plus elle a son attrait touristique et a reçu une fonction nouvelle — objet d'enseignement en direct à proximité de Čačak. Tout ceci facilite sa conservation.



Сл. 1 Стари винарски подрум у винограду укопан у зимљу. Пuna зидна маса без отвора, кров без димњака говори својим језиком да зграда не служи за човеково становање.



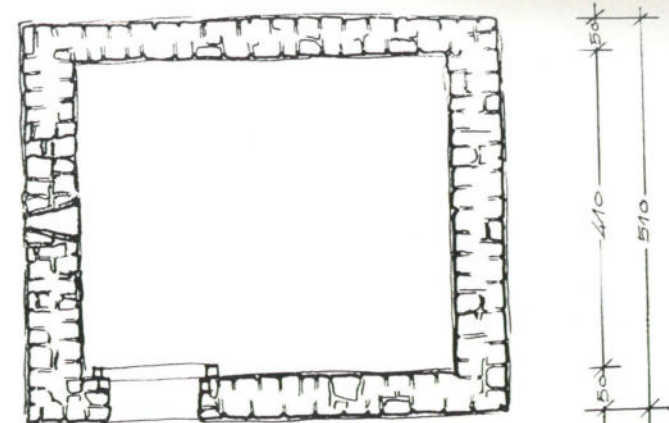
Сл. 2 Млађи винарски подрум пренет из винограда и президан у дворишту



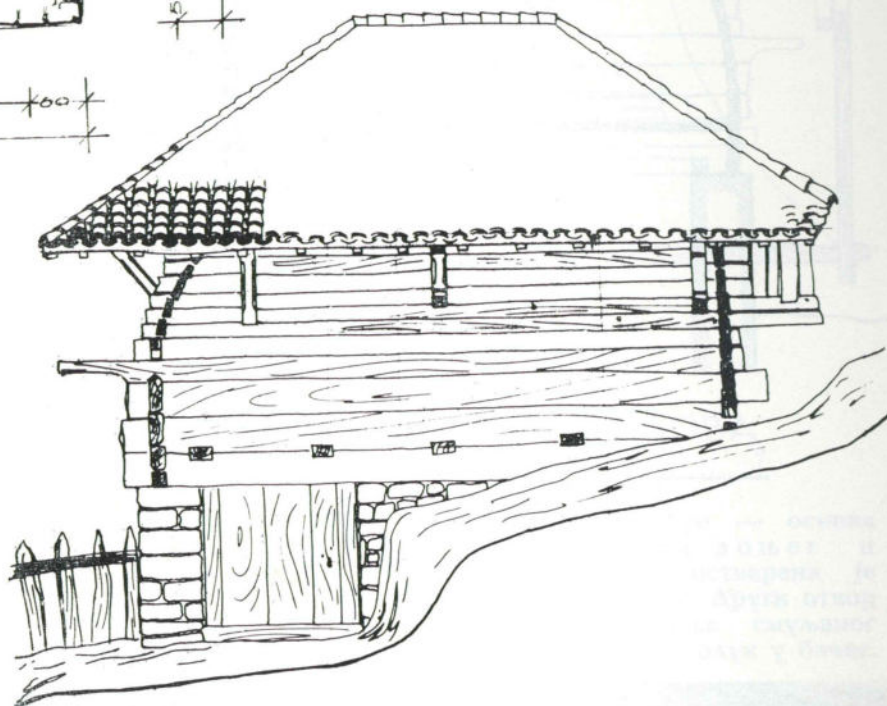
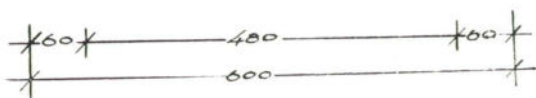
Сл. 3 Камена плоча са натписом уграбена у камени зид доњег дела млаћег подрума



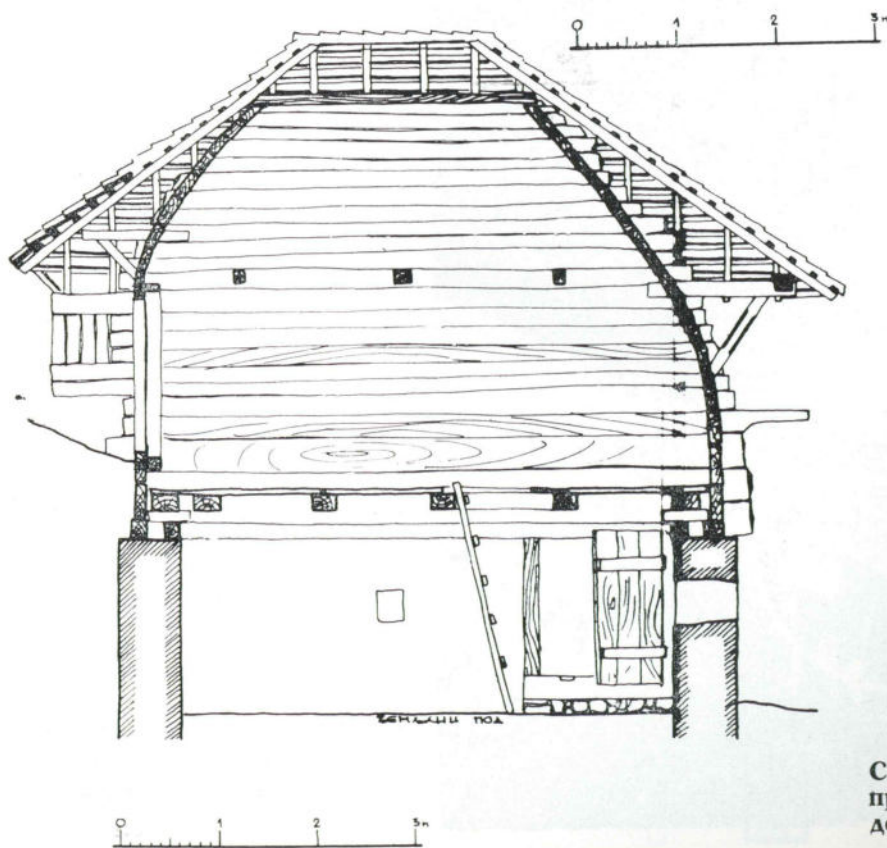
Сл. 4 У амбијенту шумадијског пејзажа усамљени стари подрум као да стражари у винограду и још увек добро стоји испод црвено-мрке широке капе крова.



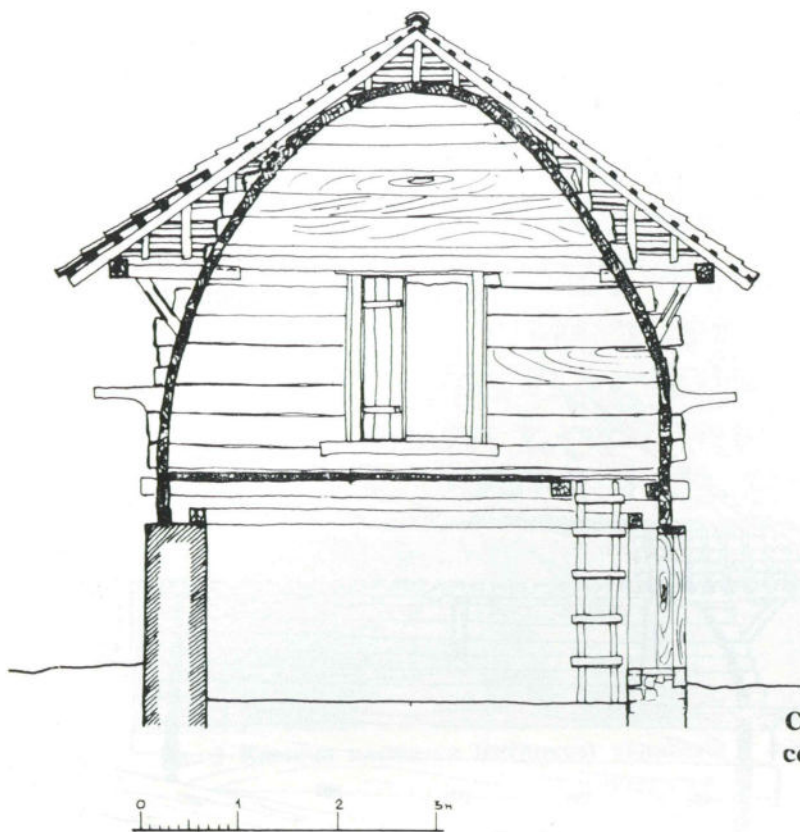
Сл. 5 Основа доњег дела старог подрума са пушкарницом.



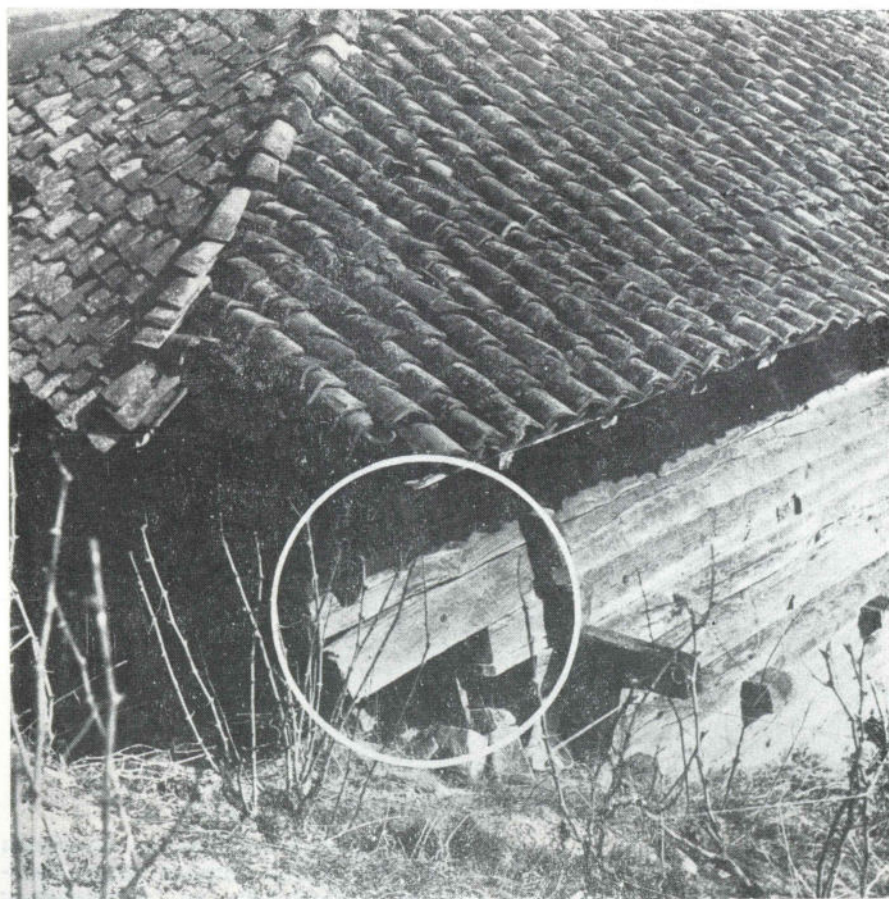
Сл. 6 Прилаз у стари подрум је са источне стране



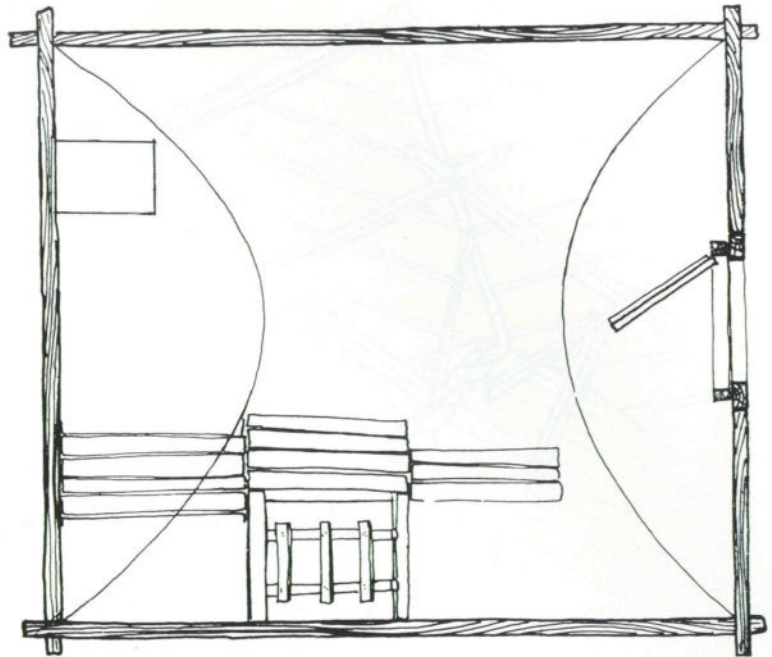
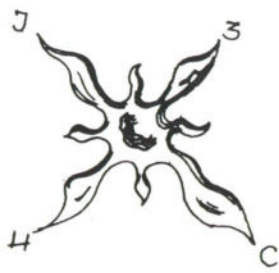
Сл. 7 Стари подрум — подужни пресек. Зидови спрата нису изведени равно већ се завршавају сводом бачвастог облика.



Сл. 8 Стари подрум — попречни пресек. Врата спрата су на северној страни.

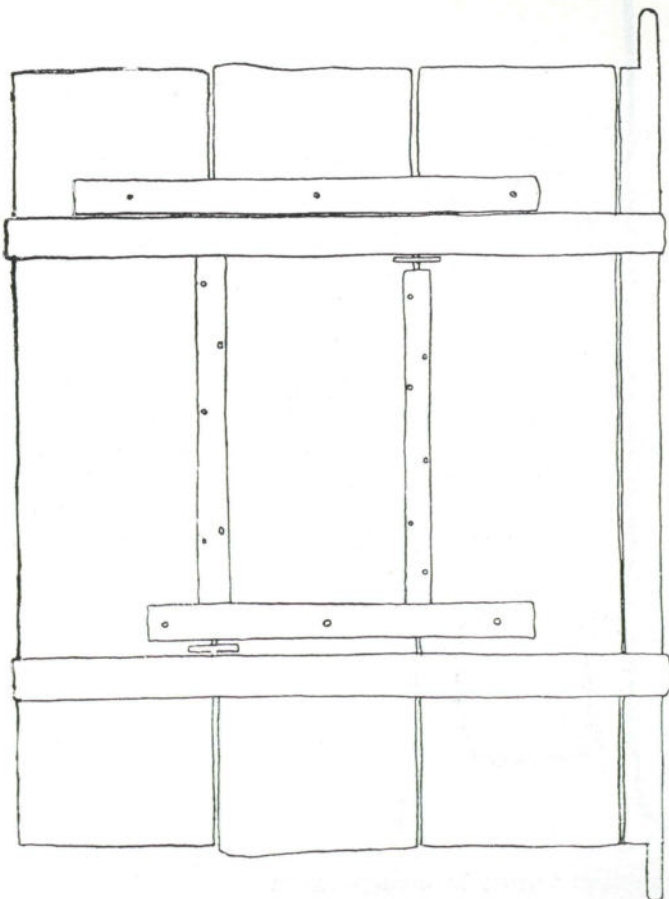


Ст. 9 Стари подрум — улаз у спрат заштићен је од ветрова препустима брвана

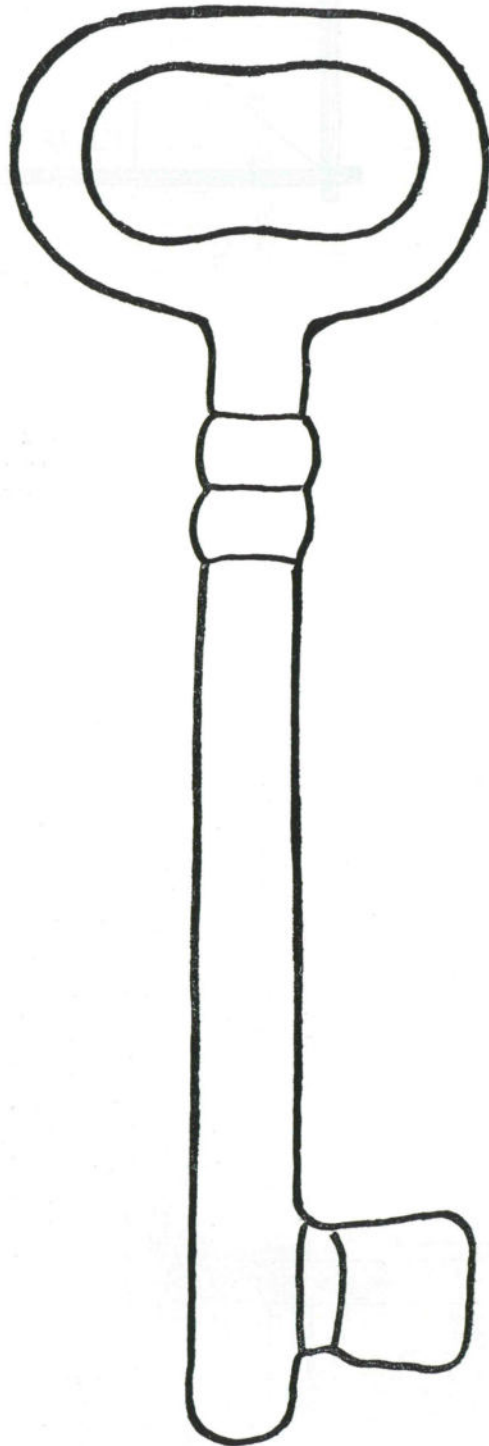


0 1 2 3m ОСНОВА

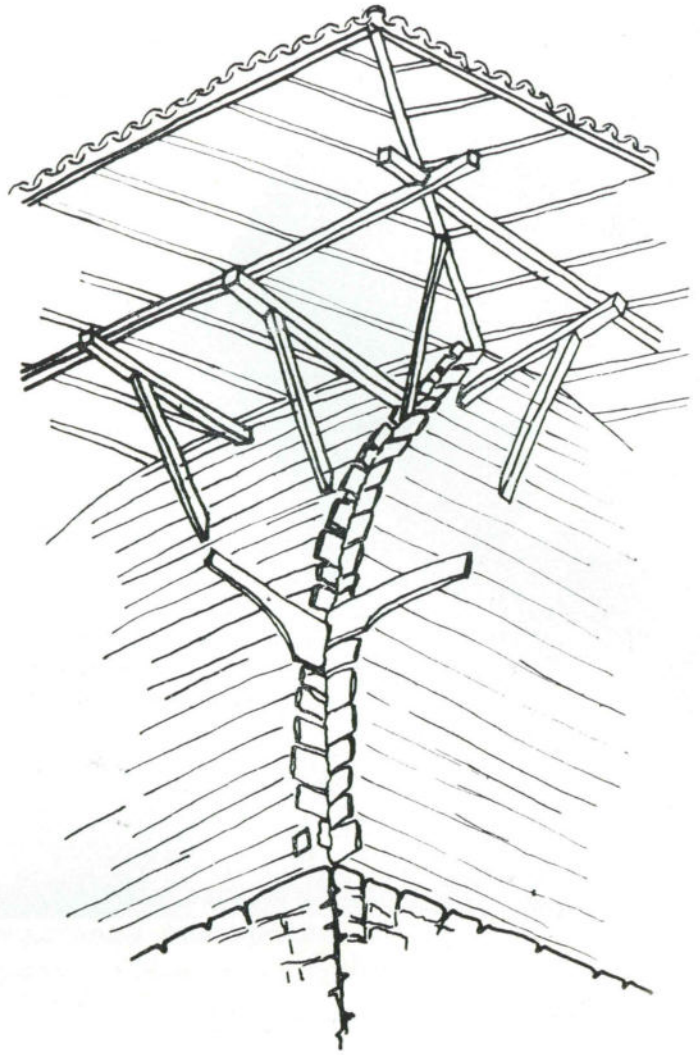
Сл. 10 Стари подрум — основа спрата. Веза између доњег и горњег подрума остварена је преко отвора у поду. Други отвор служио је за сипање смуљаног грожђа кроз дрвени олук у бачве.



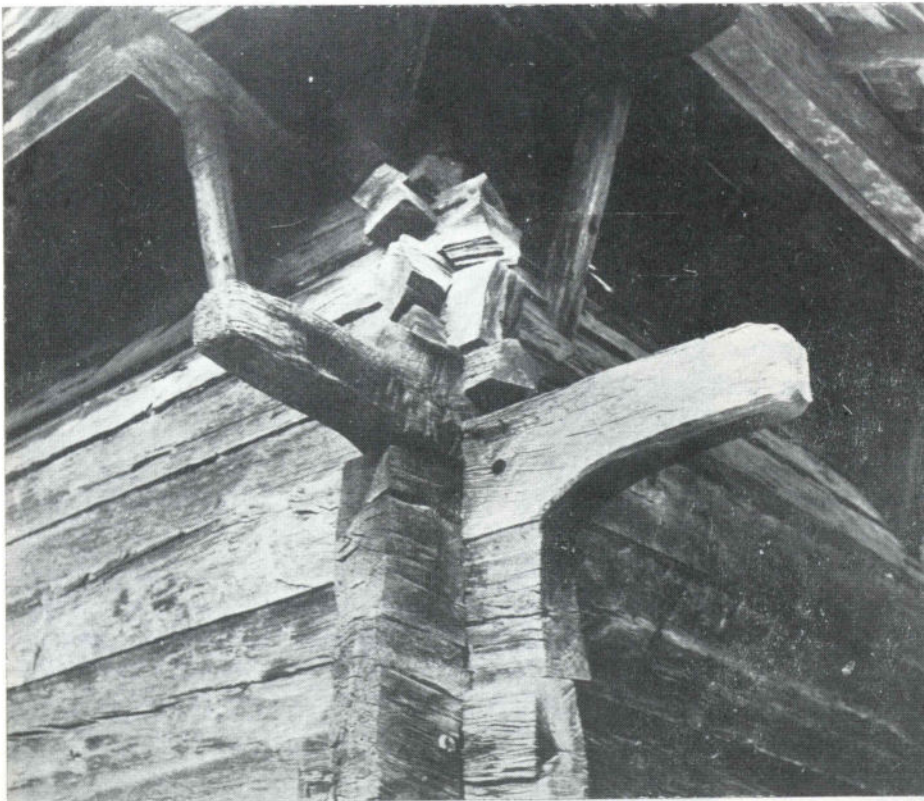
Сл. 11 Масивна врата старог подрума са дрвеном осовином помоћу које су углављена у праг и надвратник



Сл. 12 Масиван кључ старог подрума којим је закључавана
дубровачка брава.



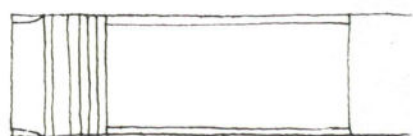
Сл. 13 Ивоћењем засведене просторије спрата стари подрум је добио велики испад стрехе која је подупрта, споља видљивом конструкцијом хоризонталних и косих гредица



Сл. 14 Почетак закривљавања зидова обележена је испустима брвана на угловима који су дати више од пола метра.



Сл. 15 Велики испусти брвана на угловима горњег подрума служили су као косици преко којих су стављене тање греде на којима се сушило грожђе и други плодови.



Сл. 16 Косници који носе кровну конструкцију старог подрума су у плитком резу доста скромно резбарени.



Сл. 17 Рашчлањености по висини на камен, дрво и ћерамиду јасно изражава функционалну оправданост примене та три различита материјала.