

Проф. арх. БОГДАН НЕСТОРОВИЋ

### СТАРО ОКРУЖНО ЗДАЊЕ У ЧАЧКУ

У унутрашњости Србије око 50-тих година 19. века опажа се знатан општи импулс живота. Вароши, углавном, следеју примерима Београда, па се то преноси и на изградњу која је све интензивнија. Још крајем прве владе кнеза Милоша говори се о подизању „правителствених“ зграда у целој земљи: о среским и окружним начелствима и судовима. Постоји и одлука о изградњи управних „здања“ из 1839. године<sup>1</sup>, а помиње се и већи број места где се она граде, али се нигде не помиње Чачак. Напротив, подиже се такво здање у Карановцу (Краљеву) који је тада био значајнији за ове крајеве кнез-Милошеве Србије. Но све те „правителствене“ зграде тада су још мале, најчешће приземне и без стилске архитектуре, па су у другој половини 19. века и почетком 20. уступиле место новим. Изузетак чине поједине управне зграде које се граде по већ проученим плановима око половине века и доцније, као у Аранђеловцу, Смедеревској Паланци, Горњем Милановцу, Карановцу, па и ова у Чачку. Године 1846. Илија Гарашанин, као министар Унутрашњих дела, тражи од Совјета да донесе одлуку да се среске куће убудуће подижу по плановима које је Министарство израдило јер се примећује да се граде „нерационално и нефункционално“<sup>2</sup>. Међутим, овде нема помена о окружним здањима. Тако се не би могло ни претпоставити да је здање у Чачку подигнуто пре половине 19. века<sup>3</sup> и поред свих индиција које сама његова класицистичка архитектура пружа. Уз то ни значај вароши Чачка и број његовог становништва који не достиже 3.000, па с тим ни потребе његове у то доба нису захтевале зграду за окружно начелство и суд таквих размера и значаја какве представља овај споменик.

Постоји још једна одлука о подизању нових окружних и средњих кућа и судова у земљи, а на предлог архитекте Јана Неволе, главног инжењера министарства Унутрашњих дела, 1851. године. Тада су били израђени типски планови за управне зграде србијанских вароши, мада се ни на њих не можемо ослонити у нашем конкретном случају; можемо само на неколико споменика запазити извесно типско решавање основа. Окружно здање у Чачку нијом случају не припада таквим типским решењима, оно својом величином представља изузетан пример, једну од највећих зграда ове врсте у Србији 19. века.

Иако је архитектура окружног здања у Чачку у духу класицизма који се појављује на сличним споменицима у Србији пре половине века, несумњиво је да је оно грађено у другој половини 19. века, када су се још увек преплитали и паралелно развијали класицистички и романтичарски стилски правци. За тачније датовање овог споменика може нам послужити забелешка Стојана Новаковића, који у Гласнику Српског ученог друштва, 1875. године пише: „... на месту где се копао темељ за нове окружне куће у Чачку, нађена су и ископана три звона 1. септембра 1875. ...”<sup>4</sup> Из овога би се морало закључити да је поред свих класицистичких стилских одлика ова зграда знатно доцније грађена него што би се могло претпоставити.

питање личности пројектаната старог здања у Чачку такође је за сада тешко решити. Још године 1851. Попечителство Унутрашњих дела је реорганизовано и донесена је одлука да се поставе окружни инжењери; 1853. године један окружни инжењер је обављао послове у два округа, из докумената се види да је место окружног инжењера за ужички и чачански округ било упражњено. Затим, 1856. године у Чачку је окружни инжењер Јован Клинар из Темишвара. Даљи подаци нам, бар засада, недостају у овом погледу. Вероватније је, међутим, да су планови за тако велику зграду као што је окружно здање у Чачку рађени у Министарству грађевина у Београду, где је било више на страни школованих архитеката, и домаћих и странаца.

Окружно здање у Чачку подигнуто је на равном терену у центру старе вароши, у непосредној близини Цркве и Конака Господара Јована Обреновића, данашњег Музеја. За малу варош тога доба неочекивано се налази на тако пространу управну зграду са фронтом од 81 метра, приземљем и спратом. Сама основа симетричног решења, наглашеног средњем и крајњим ризалитама, представља стари тип прихваћен из Војводине, са двотрактним низом просторија и ходником позади, тако, да су просторије унутрашњег тракта посредно осветљене, преко ходника. Сличну концепцију основе налазимо у згради ва-

рошкс болнице у Београду, за коју је планове радио архитекта Јосиф Френца још 1855. године. Но таква решења позната су и много доцније, па их примењује и архитекта Александар Бугарски и после 1880. године.<sup>5</sup> У главној осовини, у истуреном блоку према дворишту је монументално степениште са три крака, фланкирано с обе стране просторијама за клозете и оставе. Сам улаз је релативно узан и испред степеништа недостаје вестибила какав обично налазимо и код старијих јавних грађевина. Али, ако нема вестибила, интересантно је груписање одељења око мањих чекаоница у виду предсобља, што вероватно одговара функцији памене објекта. Крајњи ризалити који јаче испадају од средњег образују наглашене конструктивне делове основе својим јаким попречним зидовима, док се то не може рећи и за средњи ризалит чија конструктивност није доследно спроведена у самој основи.<sup>6</sup>

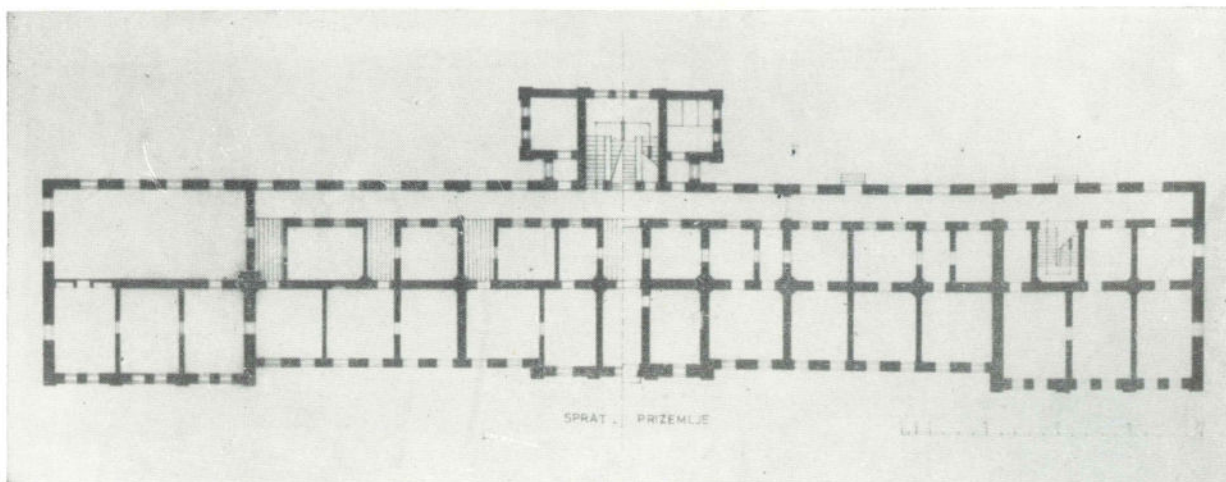
У спољној композицији истиче се мирно решење у архитектури класицизма, закаснелог за ово доба, али са хармоничном расподелом прозорских осовина и одговарајућим наглашавањем ризалитних маса. Облици и мотиви архитектуре са запада, истина веома упрошћени, тада се већ брже преносе преко инжењера и архитектата који долазе из Беча, Пеште, Прага и из ближних, војвођанских вароши. Па ипак, примена тих елемената архитектуре код нас је знатно сиромашнија у погледу материјала и декоративних мотива. Узрок овоме није довољна спремност самих архитеката, него пропорције појединих делова и целина, а и примена класичне профилације, доказује њихове способности, али мали избор грађевинских материјала, релативно ограничена способност радних капацитета, а нарочито нужа једноставнијег извођења услед ниског економског потенцијала спутавали су веће размахе у архитектонском стваралаштву. Ово вероватно оправдава и неуједначеност спољне обраде и окружног начелства у Чачку, јер сем главне фасаде која је доследно компонована, све су остале, тако рећи, недовршене, остављене потпуно једноставне, иако је зграда са свих страна слободна и сагледљива.

За многе споменике архитектуре у Србији 19. века постоји тежња да се обнове и, нарочито, **модернизују**. Такви предлози постоје и за окружно здање у Чачку где се предвиђа чак и доградња у савременој архитектури. Познаваоцима значаја архитектонског наслеђа јасно је да су такви поступци неприхватљиви, поготову када се ради о малом броју значајних споменика који су се још задржали. На овом споменику у Чачку нужне су интервенције, али њих треба по-

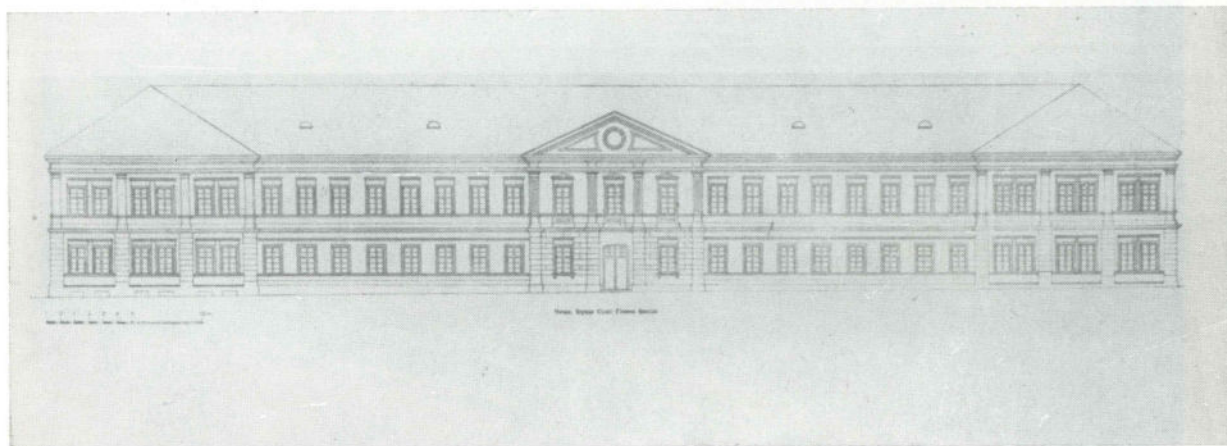
верити стручњацима који добро познају стилску епоху и дух времена када је овај споменик настао.

#### НАПОМЕНЕ

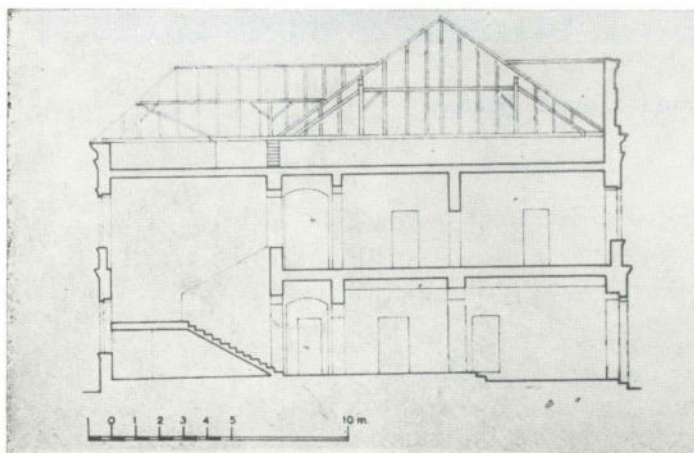
- 1) Државни Архив, Д. С. 227 — 1839.г.
- 2) Државни Архив, Д. С. 66 — 1846. г.
- 3) У издању Народног музеја у Београду, Класицизам код Срба. књ. V. публиковани су планови „Суда у Чачку“. Овде је изградња ове зграде стављена пре половине 19. века.
- 4) Стојан Новаковић: Два прилога к српским старинама (Извона градачка) Гласник српског ученог друштва, 1875. стр. 353.
- 5) Александар Бугарски, архитекта (1835 — 1891) аутор зграде Народног позоришта и старог двора у Београду.
- 6) Могло би се претпоставити да су они бочни делови доцније дограђени, што би нас упућивало на веровање да је главни средњи део здања грађен пре 1875. године, а да се забелешка Ст. Новаковића односи на дограђивање крајњих делова. Ово би се, међутим, могло констатовати само после обијања маатера и испитивања зидова и темеља. То би објаснило и величину објекта, а у знатној мери и предимензионисање маса крајњих ризалита, па и промену површинске обраде на њима.



Сл.1 Основа приземља и спрата. Према плану који је снимно архитекта Милан Бокић, проф. Универз.



Сл. 2 Главна фасада Суда у Чачку. Према публикацији Народног музеја у Београду: Класицизам Срба, књига V.



Сл. 3 Попречни пресек Суда у Чачку. Према публикацији Народног музеја у Београду: Класицизам код Срба, књига V.



Сл. 4 Изглед главне фасаде



Сл. 5. Детаљ средњег ризалита



Сл. 6 Деталь крајњих ризалита