

БРАНКО ВУЈОВИЋ

Б Р Е З Н А

скица за културно-историјску монографију насеља

У односу на сразмерно богатство културне баштине и знатну историјску улогу у прошлости, рудничко-таковски крај, и поред веома запажених појединачних студија и расправа¹, није у довољној мери истражен и ваљано проучен, особито у погледу стварања потпуније топографије културно-историјских споменика који се у доста великом броју налазе у насељима и манастирским целинама овог подручја². Захваљујући основним географским карактеристикама, изузетно живописни таковски предео чине широка и блага узвишења у облику тераса, у које су се усекли многи потоци и речице и „тако их претворили у дугачке и широке косе и повијарце благих страна“³. Осим тога, овај питоми крај био је одувек богат рудним благом, шумама, пацњацима и извориштима, што га од најранијег доба чинило погодним за настанак и развој насеља. Повољан географски и саобраћајни положај обезбеђивао је у временима мира могућност привредног и културног развоја. Али, у смутним временима близина главних путева, којима су се тако често кроз историју кретале освајачке војске, није поговарала континуираној из-

градњи и формирању већих насеља, поготову не градова, у којима би се стварала и умножавала материјална и уметничка добра.

Историјске прилике пред крај средњег и почетком новог века, особито у периоду турске доминације и за време аустро-турских ратних сукоба током XVII и XVIII века, нису ишле у прилог природнијем и слободнијем развоју не само градова и вароши, већ и сеоских насеља. Због опште несигурности и честих пустошења у таквим изразито неповољним околностима, нека насеља су повремено нестајала са географске карте и из административних пописа, друга су се знатно смањивала, а становништво се расељавало, повлачило од путева у мање приступачне пределе, крчило шуме и стварало себи нова, неретко само привремена станишта. Познато је да су ови крајеви још у XVIII веку били углавном под густим шумама, које су представљале сигурно склониште за месни и досељенички живаљ. Знатна досељавања становништва, претежно из западних и јужних области Србије, забележена су крајем XVIII и у првим деценијама XIX века, када су се опште прилике након свиштовског мира (1791) и српских устанака осетно побољшале.⁴

Током оба српска устанка становништво Рудничке нахије било је не само међу најактивнијим и најборбенијим срединама устаничке Србије, већ је, као што се зна, 1815. године Таково постало главним средиштем другог устанка, а цео овај крај дао је низ истакнутих вођа и хероја устанка, међу којима су се особито истакли кнез Милан и Милош Обреновић и други чланови ове породице, затим Лазар Мутап, Јован Курсула, Арсеније Лома, Милић Дринчић, Василије Поповић, моравички архимандрит Хаџи Бера и други.

Стога је разумљиво што је већина села овог подручја сачувала успомену на славну прошлост, не само у предању, већ и у виду многих историјских и уметничких споменика, чије је проучавање и вредновање од изузетног значаја за политичку и културну историју Србије у XIX веку. Ово се односи не само на манастирске целине као што су Враћевшница, Вујан, Вољавча, Никоље, Јовање и Благовештење рудничко, већ и на многе објекте споменичког значаја у низу насеља, међу којима се посебно истичу: Таково, Брусница, Савинац, Љутовница, Горња Црнућа, Коштунићи, Мојсиње, Трепча, Бољковац, Прањани, Брезна.⁵

Село Брезна, о коме ћемо, овом приликом, покушати нешто више да кажемо, не представља неки изузетак међу другим насељима таковског краја, пре би се могло рећи да је по много чему типично насеље, карактеристично за овај део Србије. Налази се двадесетак

километара западно од Горњег Милановца, када се прође историјско Таково и крене преко Бершића пут Сувобора. Ово старо насеље припада типу тзв. разбијених насеља,⁶ са више засеока рапштрканих у живописном брдовитом пределу: Трешњица, Ђурово брдо, Бели камен, Дуварине, Кремен, Филиповића брдо, Питомине, Ражина, Рт, Грета Лазаревића, Дичинци, Овчина. Већина њих су распоређени по дугачким косама („гретама“) и странама са обе стране Ријеке Ђуроваче и његовог главног притока — Матовића потока, у који се улива Брезанска речица. Изузетак чини средишни део насеља, који се зове Варошица, смештен у долини Брезанске речице. Стицајем географских, саобраћајних и историјских околности, Брезна и њена Варошица постали су средиштем шире сеоске заједнице неколико околних насеља; којој, сем Брезне, припадају Бершићи, Леушићи, Теочин, Лозањ, Коштунчићи, Брајићи и Срезејевци. Судаћи по историјским изворима и сачуваним споменицима, Варошица се формирала током тридесетих година прошлог столећа а свој интензивни развој доживела у другој половини XIX века, дакле у раздобљу када се Кнежевина Србија, након добијања аутономије, нагло развија, када се интензивира процес економског јачања српског становништва и раслојавања патријархалног друштва.⁷ Економски напредак и нагли развој трговине изазвали су даља социјална превирања, нове друштвене и културне појаве у градовима, варошима и селима обновљене Србије. Економски релативно јак имућни слој сеоских трговаца и земљорадника располагао је одговарајућим материјалним могућностима за изградњу значајних архитектонских објеката (црква, школа, дућана, воденица, механа и различитих занатских и административних зграда), за уређење насеља и путева, за помагање развоја просвете и уметности. Сви заједнички друштвени објекти обично су лоцирани на месту које је саобраћајно повезано са осталим селима и засеоцима и погодно је за окупљање.

Такав је случај и са Варошицом у Брезни (сл. 1). Смештена је на сразмерно равном земљишту, повезаном путевима за ужу и ширу околину. У историјском и социолошком смислу Варошица је, за Брезну и суседна села која њој гравитирају, у дужем временском трајању имала низ животни важних функција и намена — пре свега као друштвено, административно, привредно, црквено и просветно средиште шире сеоске заједнице. У њој је више од једног столећа трајао најзначајнији део друштвеног и културног живота месног становништва. Своје основне карактеристике и физичку структуру, нешто измењену и осавремењену, она је сачувала и данас. Још у

XIX веку, када су изграђене црква, општинска зграда, неколико кафана и дућана. Варошица се битно разликовала од осталих делова села и то управо по намени, распореду и изгледу ових зграда, по варошком начину живота становника овог дела села и општој друштвеној клими која је овде владала. Варошица није била само станица трговаца, занатлија, путника-намерника, већ и место окупљања житеља околних села, који су у њу често долазили ради задовољавања својих различитих личних и друштвених потреба и обавеза, и у мирна времена просперитета, и у дане бурних историјских догађаја устанака и ратова, у време регрутације и тужних поворки, али и у дане народних празника, светковина, сабора и вашара. У најновије време, на брду непосредно изнад Варошице изграђени су и нови објекти — задружни дом, продавнице и велика задружна плантажа.

У историјским документима остало је забележено да је Брезна 1820. године имала 23 куће са 30 ожењених и 57 арачких глава, 1833. у селу је било 36 кућа са 37 ожењених и 82 арачке главе.⁸ Године 1950. у селу је било 114 домаћинстава, а данас је у њему 85 кућа старих и новијих породица — Ломовића (15), Боровњака (14), Ковачевића (12), Таловића (7), Филиповића (6), Брајовића (5) и других. У склопу поступно формиране и обликоване простране целине у Варошици су се временом наталожиле многе културно-историјске вредности, међу којима се истичу: црква са остацима раније дрвене богомоље и надгробним споменицима, собраница, кафана, школа, воденица и општинска зграда. Свака зграда и сваки белег имају своју историју и своје карактеристике, а сви скупа они на свој непоновљив начин, документовано и убедљиво говоре о прошлости овог краја, богатству његовог духовног и културног наслеђа.

ОСТАЦИ СТАРЕ ЦРКВЕ-БРВНАРЕ

Међу сачуваним објектима у Варошици најстарија је црква-брвнара, односно њени остаци који се чувају северно од новије цркве, а делови црквене опреме и у самом храму. Према предању, које се помиње и у стручној литератури, првобитна црква-брвнара у Брезни била је под Висом или Рујевином, касније са тог места премештена најпре у Теочин, а затим у Лозањ. У немирним временима крајем XVIII или у току првог српског устанка, брвнара је пренесена на садашње место, које се зове Ломин поток. Црква-брвнара,

као сакрални објекат и специфична грађевина, имала је у одређеним историјским околностима низ предности у односу на цркве грађене од чврстог материјала. Могла се подићи брзо, у року неколико дана, и без већих материјалних издатака. Шуме таковског краја биле су неисцрпан извор грађе, а домаћи мајстори увек при руци. Исти мајстори, који су подизали брвнару, обликовали су и њену унутрашњост, изграђивали од дрвета потребну опрему и намештај — иконостас, столове, налоџе, жртвенике, чираке, клепала и друге црквене ствари. У немирним и смутним временима, када је српским богомољама претила опасност од уништења, овакве брвнаре су се могле лако, за једну ноћ, пренети са једног на друго скровито место, и оспособити да и даље врше своју основну функцију — окупљања људи и одржавања народних снага, буђења и подстицања национално-ослободилачких тежњи код обесправљеног српског становништва за време турске доминације. Тако је и стара брезанска црква-брвнара у време свог постојања имала знатног удела у историји овог краја, делећи судбину овдашњег живља. Где год се налазила, увек је била уз сељаке, који су је чували, сакривену најчешће у шуми, поред потока. Иако је село још крајем тридесетих година прошлог века добило нову, каменом зидану цркву, брвнара је остала поред нове грађевине као стара светиња, споменик и сведочанство историјске прошлости Брезне и околних насеља. Одолевала је времену више од једног столећа, све до шездесетих година нашег века, када је, због дотрајалости грађе и људске немарности, нестала са лица земље. Срећом, остала је доста обимна документација о њој, као и описи истраживача, који су је посећивали последњих деценија њеног постојања.

Према запажању Доброслава Ст. Павловића,⁹ она је изнад западних улазних врата, у надвратном орнаменту, имала још 1951. године трагове натписа који се вероватно односио на време изградње или обнове цркве, у коме се могла назрети година 1814. или 1817. Опште историјске прилике у Србији првих година након свршетка другог српског устанка, навеле су га да се определи за 1817. годину, као време могуће изградње брвнаре у Брезни. Овакво датовање прихватили су и потоњи истраживачи брезанске брвнаре.¹⁰ По свом облику и величини, она је припадала типу средњих цркава ове врсте (5,45 x 11,0 м), са издуженом основом, четвороугаоном апсидом и отвореним правоугаоним тремом на четири стуба на западној страни. (Сл. 2). Из западног дела наоса, из тзв. „женске цркве“ помоћу дрвеног стубишта улазило се у хор.

Унутрашњост цркве била је засведена дрвеном конструкцијом коју су са унутрашње стране покривали шаповци, образујући, на тај начин, једну врсту полуобличастог, тзв. „коритастог свода“. Његова унутрашња висина није прелазила 4,50 метара. Цела брвнара била је сачињена од тесане хростове грађе, а зидови су обликовани помоћу вертикалних стубаца пресека 26/28 см, међу којима су полагане талпе дебљине око 9—10 см. Дрвена олтарска преграда, која је, делила олтар од наоса цркве, својим горњим делом (крстом) досезала је до темена свода, док је њен основни део, који ограничава архитравна греда, био висок једва два метра. Целу грађевину, са олтарским простором, наосом, тремом и хором, покривао је заједнички стрми и сразмерно високи кров, чија је слемена греда била уздигнута на висину од 6,10 метара. Кров је био прекривен шиндром величине 20 x 85 см, са спојницама у облику жљебова. Црква није имала прозора, што је веома карактеристично за време њеног настанка, када су богомоље понекад служиле и као заклон у борби против непријатеља. Имала је врата са западне и северне стране, која су богато украшена дуборезном орнаментиком, сачињеном од биљних преплета са лозицама и цветовима и геометријских мотива у облику правоугаоних и кружних поља, розета и крстова. Ова се орнаментика може данас видети на деловима старе цркве-брвнаре које се чувају у новијој цркви (западна и северна врата, стубови, делови иконостаса). На њима се, сем дуборезне орнаментике, могу видети и сликани украси и посебно обојене површине. На зеленој или плавој позадини изведена је орнаментика од стилизованих биљних мотива, у јарким бојама, међу којима преовлађују — црвена, жута и комбинације зелене и плаве (зависно од основне подлоге). Врата су рађена од масивних хростових дасака, и имају горњи део лучног облика. Профилисани оквири и попречни елемент деле спољну површину западних врата на осам једнаких квадратних поља са шестоугаоним резбареним розетама у средини сваког, сем једног, у коме је стављена алка од кованог гвожђа (Сл. 3). На северним вратима спољна површина је уоквирена заједничким оквиром са јединственим пољем, покривеним шестоугаоним розетама, образујући декоративну површину налик на саће.

На гредама-довратницима изведена је са обе стране врата такође сликана биљна орнаментика. На сличан начин је обрађена и декоративна дуборезна плоча, која се налазила на иконостасу изнад царских двери.¹¹ Она је правоугаоног облика, са доњом страном обрађеном у облику седластог лука. Таласаста лозица са листовима и цве-

товима прати ивицу плоче, док су средишни мотиви — три крста уписана у круг, од којих је централни рељефан, а бочни удубљени у површину плоче.

Судећи по богоству дуборезне и сликане декорације и вештини изведбе појединих детаља, може се закључити да „црква брвнара у Брезни припада оном мањем броју споменика ове врсте код којих је непознати народни неимар-дрворезац приказао сву величину својих уметничких квалитета.“¹² Иста обележја указују да је умешни дрводеља био највероватније Осаћанин, дошао из предела западно од Дрине, умногоме инспирисан муслиманском ораментиком, коју је могао да упозна гледајући босанске беговске конаке.

На месту где је некада била црква-брвнара данас у црквеној порти стоји још само камени стуб са плочом — некадашња часна трпеза у олтарском простору брвнаре¹³ (Сл. 4).

СТАРО ГРОБЉЕ

Јужно од места где се налазила црква-брвнара, иза новије цркве, налази се скупина од двадесетак надгробних споменика, хоризонталних плоча и вертикалних камених белега, уствари остатак некадашњег гробља, које је овде формирано после преношења цркве-брвнаре на ово место, што значи после 1817. године (Сл. 5). Судећи према садржају појединих надгробних натписа и облику самих споменика, овде нема гробљаша старијих од наведене године.¹⁴ Гробље је некада било, јамачно, далеко пространије, са више споменика, али је приликом изградње нове камене цркве доста смањено, а неки старији споменици су, вероватно као погодна грађа, употребљени при зидању цркве и украшавању портала и прозора. Најстарији споменици су југозападно од цркве и новије звонаре, док су хоризонталне плоче положене уз сам јужни зид цркве настале углавном после 1840. године. Изгледа да је на овом месту престало сахрањивање још у осмој деценији прошлог века.¹⁵ Неки споменици су подигнути над гробовима неколицине истакнутих људи овог краја, док се други истичу својим обликом, карактеристичном за овај крај клесаном декорацијом и подацима које садрже надгробни натписи. Поједини белези заслужују да се на њих скрене посебна пажња и каже која реч више:

1. Надгробна плоча кнеза Васе Поповића, (Сл. 6), величине 205 x 95 см, узидана је споља у јужни олтарски зид, учвршћена кованим гвозденим носачима. Рађена је од ружичастог камена и има

по рубовима једноставну кластицистичку бордуру, изнад натписа је рељефни крст, док је у доњем делу мртвачка глава са костима (знак Голготе). Лепо клесани, али тешко читљив надгробни натпис гласи:

Басилію Поповићу Нахіѣ Пожешке управителю,
дражайшему сколѣ родителю у Бершићима Нахіѣ
Рудничке рођеноме, пожившому 55 година, 17 января
1832 године у Бѣограду умершому.
За знакъ синовихъ љубови и вѣчнога воспоминанія
поставише овај споменикъ 1833-ће године
благодарный синови нѣгови Стеванъ, Митайло и Ранко.¹⁶

У подножју плоче, са њене леве стране, на исти начин је узидан мали камени споменик у облику крста са постољем, без посебних рељефних украса. Овај споменик се првобитно налазио на гробљу у Чачку, над гробом десетогодишњег сина кнеза Васе Поповића, који је умро 23. децембра 1827. године, а чије су кости и надгробни споменик пренети у Брезну вероватно 1833. године, када је стављена надгробна плоча кнеза Васе. На дечаковом споменику (величине 100 x 48 см), испод крста, уклесан је натпис следеће садржине:

Сѣи крѣстъ воздвигнутъ естъ заѣ вѣк пѣматъ
влѣженно почившаго младѣнца Іѡанна сына
Басіліа Поповича изъ сѣа вароши Чачакъ
котѣрый поживѣ 10 лѣтъ и преставі сѣ
23 декемвриа 1827 года.

Василије Поповић, обор-кнез пожешке нахије, истакнута и заслужна историјска личност таковског краја и блиски сарадник кнеза Милоша, био је, иначе, брат од ујака књегини Љубици.¹⁷ Као што се види из надгробног натписа, рођен је у Бершићима 1777. године. Активно је учествовао у другом српском устанку, после кога је дуго био поверљива личност у Милошевој управи. Живео је највише у Чачку, затим у Крагујевцу, Карановцу и Београду, где је 1832. године умро и сахрањен са почастима поред Саборне цркве. Нешто касније његове су кости пренете у Брезну и положене уз темеље парохијске цркве, којој је припадало и његово родно село Бершићи. У народу је остао у сећању као разборит и честит човек, који је имао разумевање за народно просвећивање. Још у детињству је сам научио да пише и чита и био међу ретким писменим људима у Милошевој влади. Познато је да је био у присним односима са Вуком Караџићем, коме је био од велике користи и помоћи у његовом животу и књижевном раду, посебно при скупљању народних песама.

2. Надгробна плоча јереја Василија Дамјановића (Сл. 7), пароха теочинског, налази се поред јужне певнице, у непосредној близини црквеног зида на коме је плоча кнеза Васе Поповића. Израђена је од кречњака месног порекла, правоугаоног облика, величине 170 x 86 см. Од украса има на западном делу рељефни, лепо клесани крст са постољем и стилизованим биљним мотивима. Испод крста урезан је натпис:

Подъ овимъ ладнимъ паметникомъ почива
іерей Васілій Дамјановићъ парокъ теочинскій.
Бистъ парокомъ 27 лѣта, свогъ живота 52 лѣта
престави се 20. фебр. 1845. г.

3. Надгробна плоча Михаила и Марка Јоковића налази се такође јужно од исте певнице. Има правоугаони облик (величине 220 x 92 см) и једноставну бордуру, састављену од две паралелне усечене линије, које као оквир прате рубове каменог блока. Имајући у виду податке које садрже два натписа на плочи, она је израђена после 1848. године, деценију после завршетка изградње нове цркве. Први натпис који се односи на старију личност, чије су кости пренете на ово место, свакако због изградње нове цркве, уклесан је у површину бордуре, и тече као трака почев од јужне стране према западној и завршава се на северној страни плоче. Он гласи:

Стани путниче и види где почиваю кости
Михаила Јоковића, председника опш(тине)
Брезанске. Поживи 65 г. а умре 31 јан(уара)
1819. г.

Други натпис је уклесан као главни, у средишњем пољу плоче, испод рељефно изведеног крста на постољу, из чије основе израстају палмете:

Овде подъ овимъ спомеником почиваю кости
Г. Марка Јоковића, вишега писара слав(нога)
суда округ(жипа) Крушевачког. Поживи 28. г.
престави се 10. септе(мври) 1841.

И матере његове Еукице, сунруге поч(ившег)
Пантелије Јоков: поживи 50. г. прест. 3. септ.
1848. г.

Овај спомен постави Данило Јоковић.

4. Надгробна плоча Пантелије Николића, кмета села Бершића, има сличан облик (величина 206 x 93 см) и рађена је од истог материјала. Грубо клесани крст налази се у источном делу плоче, испод натписа који гласи:

Овде под њимъ овимъ споменикомъ почиваю кости
раба Божјегъ Пантелѣ Николаића бившег кмета
села Бершића, поживи 60 г. и прес. 10 априла 1853 г.
Овај спомен пос: Њаја сынъ Ђго.

5. Надгробна плоча Милисава Таловића из 1855. године (Сл. 8), налази се у низу надгробних плоча које се ређају јужно од зида наоса цркве, ближе западном улазу. Њена површина је помоћу профилисаног клесаног оквира подељена у два неједнака дела — западни, са крстом, годином постављања и два расцветала крина са обе стране крста, и источни, на коме је уклесан натпис следеће садржине:

Овде под овим спомеником почиваю кости раба Божјег
Милисава Таловића бившег житеља с. Брезне, поживи 60. г.:
прес: 25 сеп. 1853. г.

Овај спомен поставише му Касилѣ, Никола и Борисав,
синови Ђго.

6. Надгробна плоча непознатог свештеника из 1857. године, обрађена је на исти начин као и претходна (величине 170 x 90 см), с тим што је, уместо биљних мотива, уз крст представљена шака која држи Јеванђеље са крстом на корицама, чиме се посебно означио свештенички гроб (Сл. 9).

7. Надгробна плоча из 1868. године, над гробом непознате личности. Натпис је крајње нечитак, тако да се називу само почетне речи: Под њ овимъ ладнимъ знакомъ лежи рабъ Божји... Уз једноставан крст са тростепеним постољем, уклесана је година 1868. Плоча има димензије 200 x 90 см и налази се уз гроб Милосава Таловића.

У овом делу црквене порте налази се и низ других надгробних плоча без натписа или са крајње истрвеним натписима, који се не могу више прочитати. Рађене су углавном у истом историјском периоду и на сличан начин као и наведене. Југозападно од цркве налазе се још три хоризонталне камене плоче, срањене са земљом, без натписа и било каквих пластичних украса на њима. Оне су, свакако, из прве половине XIX века. Посебну пажњу привлачи десетак сразмерно великих вертикалних камених белега у облику монолитних блокова кречњака, висине до 170 см, међу којима се налазе и споменици са пластичним фигуралним представама и натписима:

8. Надгробни споменик са пластично изведеним великим крстом на источној страни (величине 170 x 30 x 20 см), постављен вероватно почетком прошлог века. Релјефни крст је издуженог облика,

БРЕЗНА

са расцветалим краковима, полукружним проширењима на стаблу и масивним постољем (Сл. 10).

9. Надгробни споменик истог облика и декоративне обраде (величине 165 x 28 x 21 см), налази се у непосредној близини претходног, знатно нагнут горњим делом према северу (Сл. 10).

10. Споменик Спасоја Гавриловића из 1828. године има сличан облик као два претходна, али је нешто мањи (величине 150 x 47 x 20 см). На источној страни је урезан велики крст једноставног геометријског облика и два мања испод бочних кракова великог крста. У доњем делу источне стране, испод крстова, у правоугаоном пољу уклесан је следећи натпис:

Сий крестъ воздвигнутъ почившегъ
рава Божіегъ Спасоа Гавріловичъ
изъ Брезне, поживи 37 лѣта и престави се
Мѣа февр. 14. 1828.

11. Споменик војног питомца Гаврила Бајића из 1858. године јако нагнут према земљи, величине 145 x 37 x 20 см, изузетно је занимљив својом специфичном обрадом. Са источне стране има рељефну представу целе фигуре војног питомца у високим чизмама и мундиру са једним редом дугмади, високим оковратником и шапком на глави. У десној руци држи књигу. Изнад фигуре је у посебном удубљеном правоугаоном пољу уклесан натпис: Српскій питомаць. На бочној, северној страни налази се натпис који се наставља на западној страни, а односи се на „Јуношу Гаврила“, који је умро млад, као питомац српске војне академије у Топчидеру:

1858. предъ овимъ ладнымъ каменомъ почиваю кости
Юноше Гаврила сына Никола Баића из Браића,
Окружіа Рудничкогъ — Престави се у Академіи
Сербској 21. февруара 1858. год. у Топчидеру.

12. Споменик Јована Васовића, (Сл. 11), који је погинуо на Јавору 1876. године, има на источној страни два удубљена поља, која се у горњем делу лучно завршавају. (Величина споменика: 163 x 40 x 21 см). У горњем је исклесан крст са дуплим краковима, док је у доњем пољу урезан натпис, који се завршава на западној страни:

Јованъ Васовић из Брезне, живи 33 г.
погибе у рату на Јавору 1876. г.
Спомен подиже му син Милош.

На јужној страни споменика представљена је пушка, на северној — штап са увијеном дршком.

13. Споменик војника Трифуна Крешановића (Сл. 12 и 13) из 1885. године (величине 150 x 43 x 31 см), украшен је са свих страна пластичним украсима и текстовима. На источној страни представљена је стојећа фигура војника у пуној униформи, са шајкачом на глави, мундиром, орденом, кајишем, чакширама, чарапама и обућом. У десној руци држи цвет, у левој — војнички нож. У полукружном пољу изнад главе урезано је име: Трифун Крешановић. На супротној, западној страни приказан је исти лик, али у народном оделу, које је изведено прецизно и са многим појединостима (капа, кошуља, јелек, чакшире, кондуре). У десној руци држи кишобран, а у левој диле и, вероватно, прибор за писање или криви нож. Изнад главе је урезано исто име и презиме. На бочној, северној страни, у удубљеном и лучно засведеном пољу, налази се натпис следеће садржине:

Овај спомен показује војника 2. чете 2. батаљона
Трифун Крешановића из Срезоваца који живи 22 г.
Погинео на Крапчици ... за ... 1885 г. спомен ...

На јужној страни се налази урезан потпис мајстора-каменоресца, што представља изузетну реткост за ову врсту споменика. Он гласи:

„Молер Јосиф Гимић из с. Теочина“.

Занимљиво је да се овај сеоски мајстор потписује као „молер“, што говори о занатско-уметничкој традицији овог краја. Он је, очигледно, клесао и после бојом „малао“ надгробне споменике. Овај потпис је сам по себи изузетан историјски податак.

Остали надгробни споменици су једноставнијег облика и занатске израде и немају натписа. Неки су, уствари, само притесани камени белези без икаквих ознака или само са скромно урезаним малим крстом у аморфну масу стене.

ЦРКВА СВ. ДИМИТРИЈА

Изградња нове цркве у Брезни, посвећене св. Димитрију (Сл. 14), везана је за кнеза Милоша Обреновића и његова упорна настојања да унапреди и европеизира живот у српском патријархалном друштву. Ова настојања добила су нове подстицаје и широк замах после добијања хатишерифа 1830. године, када је дошло до невиђеног до тада полета у изградњи цркава, административних и привредних објеката, а од 1835. године и многих школа по варошима и

селима Кнежевине Србије.¹⁸ Посебну пажњу је Милош обратио на развој и уређење насеља у Пожешкој и Рудничкој нахији, одакле је поникао и где је отпочео борбу за коначно ослобођење Србије од турског угњетавања. Значајну улогу у развоју овог краја имао је Васа Поповић, нахијски кнез, који се бринуо о спровођењу Милошевих замисли, затим старешина среза црногорског-капетан Петроније Арсеновић и друге месне личности, које су се бринуле око организације грађевинских послова и довођења потребних мајстора-неимара. О току изградње цркве у Брезни сведоче и неки архивски документи, који садрже низ драгоцених података.

Још почетком августа 1836. године кнез Милош је послао посебно писмо старешинама и народу („Благоизабраним кметовима и целому народу среза Црногорског Окружија Рудничког“), у коме обавештава о својој намери да у Брезни идућег пролећа отпочне изградњу нове цркве и у том смислу захтева да се благовремено припреми потребни грађевински материјал.¹⁹ У њему он између осталог каже:

„Поздравом овим јављамо вам да смо намерни у име Божије, одма како пролеће наступи цркву у селу Брезни зидати. К тому издали смо старешини среза Црногорског, капетану Петронију Арсеновићу, да се он заблаговремено састара да камена и сича налзећег се насече и креча испече, а вама препоручујемо да се ви опет с ваше стране постарате тај камен, сич и креч на одређено место у Брезни превући, и сав други к тому нужни материјал, песак и нужну јапију снети тако да се све у преправности нађе, па како сине пролеће, да можемо ово богоугодно дело предузети, да се та задужбина за богомољу и млађим за пример подигне.“

Као што је било замишљено, изградња цркве је почела у пролеће 1837. године. Цео посао је најпре преузео од Народне хазне препоручени неимар Димитрије Сотировић са својим помагачима. Али, ускоро је дошло до неспоразума између њега и ктитора цркве, који нису били задовољни његовим начином рада. Стога је кнез Милош наредио да изградњу цркве преузме познати неимар Настас Стефановић, који је то и учинио крајем маја исте године, о чему у свом писму од 16. маја 1837. старешина среза Црногорског извештава кнеза:

„По учињеној ми височајшој заповести Ваше Књажеске Светлости од 15. т. м. № 1732, с рапортом овим покорно јављам да ћу мајстор Настасу грађење цркве Брезанске кад дође предати, а мај-

сторе који ми је славна Народна азна с предписанијем својим од 14. т. м. № 384, послала, с препоруком да им грађење цркве исте предам, по преднаведеној наредби Ваше Светлости, отпустио би нека иду куд им је драго“.²⁰

Из овог документа сазнајемо да је тајфа Димитрија Сотировића била плаћена из Народне хазне (касе).

Изгледа да је градња цркве трајала током 1837. и 1838. године, а завршни радови на њеном украшавању вршени су вероватно још и 1839. У неким историјским изворима као време освећења нове цркве помиње се 1840. година.²¹ По свом архитектноском склопу црква је решена у традиционалном духу, који је био карактеристичан за сакрално градитељство Милошевог времена до 1836. године. (Сл. 15). То је једнобродна грађевина, засведена полуобличастим сводом, са пространом полукружном апсидом на источној страни и мањим полукружним бочним певницама, тако да основа цркве има облик триконхоса (Сл. 16.).²² Свод изнад наоса ојачан је потпорним луцима, који се ослањају на пиластере са два профилисана капитела.

Црква је зидана од камена са кречним малтером, који покрива зидна платна споља и изнутра. Двосливни кров је некада покривао цреп, а сада је препокривен лимом. Са посебном пажњом су обрађени отвори, прозори и два портала, као и ниша и кружни отвор на западној фасади. Њихови первази изведени су у лепо тесаним каменним блоковима са профилацијом. Горњи делови портала и прозора су лучно обиковани (Сл. 17). Прозори имају широке профилисане оквири и полукружне, засведене нише изнад отвора.²³ Западни портал (Сл. 18) чине два масивна довратника правоугаоног пресека са профилисаним капителима, на која се ослања полукружни дводелни лук. Горњи део лука је састављен од шест тесаних блокова, без пластичних украса, док унутрашњи (доњи) лук чине четири масивна блока, чија је спољна површина украшена биљном и фигуралном рељефном орнаментиком исламског порекла (ибрик из којег излази грана расцветале дивље руже, која се на врху завршава фигуром аждаје).²⁴ Доњи руб унутрашњег лука је профилисан у облику исламског седластог лука. На западној фасади, одмах изнад портала био је уграђен квадратни камени блок са рељефном представом српског грба. На сличан начин је обрађен и северни портал, (Сл. 19), али је његов конструктивни склоп далеко сложенији и више усечен у масу зида, тако да камени перваз портала има три нивоа: унутрашњи оквир са довратницима и полукружним луком украшеним са три розете и исламском профилацијом, затим средњи преломље-

ни лук, у чијем се темену налазио рељефно изведен српски грб у венцу од ловоровог лишћа и спољни оквир портала са наглашеном профилацијом и седластим луком. Декорација портала везана је за јужњачку градитељску традицију и исламске утицаје. Ова традиција је одолевала све до краја тридесетих година, када су коначно усвојени обрасци и прихваћена савременија градитељска схватања, која су продирала са севера, из прекосавских предела, крчећи себи пут и у црквеној архитектури.

Иконостас (Сл. 20) је дрвени и по свом конструктивном склопу и декоративним елементима представља прелазни тип олтарске преграде од оних скромних дрвених конструкција са почетка XIX века, на којима су се ретко налазили позлаћени дуборезни украси, и великих иконостаса барокно-класицистичких облика, који су се појавили у Кнежевини Србији крајем тридесетих и почетком четрдесетих година, након изградње Саборне цркве у Београду, затим црква у Крагујевцу, Шапцу и другим местима. Настао је 1850—1851. године. По својој архитектонској концепцији и стилским обележјима ближе је класицистичком духу. То је доста висока дрвена преграда са употребом профилисаног сокла, стубова, пиластера и полустубића, обојених тако да имитирају мермерне стубове и камене површине. Позлаћени дуборезни украси су барокног облика доста, скромни и подређени архитектонским елементима и сликаним украсима. Изузетак чине, донекле, царске двери, које имају нешто богатију резбарену декорацију (Сл. 21).

Иконе и осталу богату сликарску декорацију на иконостасу и зидне слике поред иконостаса радили су браћа — живописци Константин и Димитрије Анастасијевић 1851. и 1852. године, сликари јужњачког порекла.²⁶ У првој половини XIX века појавио се у Србији прво њихов отац, иконописац Атанасије Константиновић. Иконостас у Брезни није њихово једино познато сликарско дело. Они су нешто касније, 1854. године, радили велики иконостас и десетак целивајућих икона за цркву села Барошевца код Лазаревца. Као и њихов отац, они су сликали у духу поствизантијских уметничких традиција, уз издашну примену савремених барокних образаца, стварајући тако допадљиве слике са пуно злата, шаренила и мноштвом детаља. Композиција им је чврста, мада прилично статична, без покрета и динамике, а ликови стереотипни, без правог израза. Своје сликарске недостатке надокнађивали су солидним цртежима и изразито топлим колоритом, вештим сликањем драперија и пејзажа у позадини фронтално постављених фигура.

У соклу иконостаса налазе се две квадратне композиције са старозаветним сценама — Жртва Аврамова и Жртва Нојева (Сл. 22). На царским дверима је представљено Благовештење (у левом овалу Арханђел Гаврил, а у десном — Богородица). На северним бочним дверима је стојећа фигура Арханђела Михаила са архитектуром у позадини, а на јужним — фигура Архиђакона Стефана у пејзажу, коме изнад главе придржавају венац два анђела. Изнад царских двери је Недремано око, изнад северних Св. Сава, Св. Симеон Немања и Св. Антоније, изнад јужних — Три Јерарха. Ред престоних икона чине велике иконе Богородице са дететом и Исуса Христа на златним престолима и крунама на глави (Сл. 23 и 24). Обе иконе имају у доњем делу записан датум израде: 1851, 20 јуна. Горњу зону чине двофигурне иконе са представама стојећих фигура апостола и пророка. Између њих у средини је смештена велика композиција са представом Свете Тројице, а изнад ње је представљен Убрус. На врху иконостаса је уобичајени крст са Распећем и два бочна овална медаљона са фигурама Богородице и Јована Богослова. Испод Распећа и медаљона, смештена симетрично са обе стране, налазе се два позлаћена конфронтирана змаја. Дакле, и у иконографском погледу иконостас не отступа од традиционалних решења. Посебну занимљивост на њему представљају декоративно схваћени цветни мотиви са вазама и зделама, насликани као мртве природе у соклу на базама стубова и испод престоних икона. У првом случају је то висока бела ваза са две извијене дршке и уским грлићем из којег се уздижу расцветале гране дивље руже, (Сл. 25), док је на другом месту насликана широка здела из које на све стране излазе гране истог цвећа (Сл. 26). Овај декоративни мотив, као што смо већ истакли, представља омиљени украс тог времена, преузет из исламске уметности. У Брезни ми га имамо изведеног у камену на црквеном порталу и насликаног овде на иконостасу.

Зидне композиције, које украшавају наос и олтарски простор, такође су дело руку браће Анастасијевић из 1852. године. Лево и десно од иконостаса, на источном зиду наоса, у висини доње зоне иконостаса, изведене су две велике слике: северно — Свети Никола, јужно — Свети Георгије. Обе стојеће фигуре постављене су у детаљно сликани пејзаж на коме се може уочити настојање уметника да одвоје поједине планове у дубину слике, а испод ових композиција насликан је декоративни сокл са цвећем и богато набраном драперијом. У олтарском простору украшена је проскомидија представом Исуса Христа и Јована Богослова. Лево на зиду је натпис

ктитора Стефана Поповића, пароха теочинског, а десно је наставак текста са именима умрлих и годином израде 1852. Цео натпис гласи:

Сію проткомідію (даде) живописати пароухъ теочинскій
 Стефанъ Поповићъ за вѣчити споменъ младолѣтної своѣй
 кѣѣри Ангеліни. Помани Господи усопшегъ раба Твоего
 Іерва Касііа и Фрема, Сѣмѣона, Касііа и рабу
 Фросиму. 1852. Іулій.

Сем иконостаса, у цркви се налази и низ занимљивих сликарских дела из прошлог века, насталих у различитим историјским раздобљима. Најстарији је антиминс (Сл. 27) штампан на платну, са представом оплакивања Христа и седећим фигурама јеванђелиста у угловима. Испод средишне композиције на белој позадини отиснут је српски грб и текст о освеживању антиминса:

Сей Антиминсъ освѣтисѣ благодатію пресвѣтагѡ Дѹха
 свѣщеннодѣйствиємъ пресвѣщеннагѡ Епископа Швачкагѡ
 Іоанкіа въ цѣркви Швачкой Сѣыхъ Первовѣрховныхъ Апостола
 Дне 29-го Мѣца Іюліа Мѣста Гѣна 1830.

У цркви се чува и једна икона Илије Димитријевића, мало познатог иконописца из Деспотовца, који се касније потписивао као „академични живописац из Крагујевца“,²⁷ У односу на његов целокупни сикарски опус, ово дело је настало доста рано — 1857. године. То је икона Св. Арханђела Михаила и Гаврила (Сл. 28), насликана у барокном медаљону на којој је иконописац оставио у доњем делу између фигура светаца свој потпис: Илиа Димитріевичъ, живописацъ у Деспотовца. У доњем десном углу, крупним белим словима изведен је ктиторски натпис Јована Дамјановића, трговца из Коштунѣа, са годином израде иконе:

Сіа Икона изображена Сѣтъ Мѣста Господна 1857 Године
 Јована Даміановића, трговца изъ Коштунѣа.

Мада нема веће уметничке вредности, ово дело Илије Димитријевића има одређени културно-историјски значај, јер његова сликарска заоставштина још увек није ваљано истражена и проучена, па као такво пружа више светлости на рани период његовог стваралаштва.²⁸

Међу највреднија уметничка остварења, која се чувају у цркви у Брезни, спадају три иконе и једна осликана дарохранилница, рад познатог српског сликара Димитрија Посниковића (1814—

—1891). Ова дела су настала 1889. године, у време пуне уметничке зрелости њиховог аутора. Познато је да је Посниковић био изузетно плодан сликар и његова дела се налазе у многим црквама широм Србије, од Кладова и Доњег Милановца, до Београда, манастира Раче на Дрини и Ужица.²⁹ У његовом богатом сликарском стваралаштву, које је трајало преко пола столећа, скоро до краја прошлог века, брезанске иконе се истичу својим изразитим ликовним квалитетима, по чему се могу сврстати међу његова најбоља остварења. То су престоне иконе Богородице са дететом (Сл. 29) и Исуса Христа (Сл. 30), обе фигуре су сликане до појаса, и Св. мученица Катарина, која је представљена у стојећем ставу у пејзажу са многим појединостима у првом плану слике (Сл. 31). Ова последња слика је и најзанимљивија, јер је на њој дошао до изражаја романтичарски ликовни третман.³⁰ Лепоту овог дела не нарушавају ни поједини неправилни односи пропорција (издужена фигура, кратке руке са ситним шакама и др.). Женска фигура, одевена у хаљине и огрнута плаштом, дата је у покрету, који је цртачки решен готово са виртуозношћу. Предмети у првом плану обрађени су вешто, као студија мртве природе, а у позадини фигуре, у неколико планова, дубински је разрађен брдски пејзаж са архитектуром.

Иконе Богородице и Исуса Христа у иконографском погледу су решене на традиционални начин, али и на њима је дошла до пуног изражаја цртачка вештина Посниковића. Сем тога, оне се одликују изванредним валерским односима и изразито звучним хармонијама колорита, у коме преовлађују топли тонови црвене, мрке и жуте боје. Устаљени манир који Посниковић обично примењује при сликању ликова (једно овално лице са великим челом, крупним очима, широким носем и малим устима) овде је обогаћен изузетном лепотом пропорција и необичном светлошћу која избија из лепо моделованих црта лица, што се посебно може уочити у лику Христа.³¹

У обради дарохранилнице сликар није испољио веће амбиције, већ је подредио своју декорацију устаљеним нормама и иконографским решењима која су утврђена за ову врсту олтарских предмета. Насликао је Распеће и два минијатурна овала Богородице и Јована Богослова.³² У доњем делу источне стране дарохранилнице налази се запис ктитора и година израде:

Овај крст приложи цркви Брезанској Гроуица Таловић,
трговац из Г. Милановца, са својом сестром Перуником,
своим умрлим родитељима Радосаву и Стани, тежацима
из Брезне, за спомен, 9. априла 1889. године.

Посебну групу колтурно-историјских споменика у брезанској цркви чине старе богослужбене књиге, у којима се налазе многи записи из XVIII и XIX века, драгоцени за проучавање историје Брезне и околних насеља. Ови записи убедљиво сведоче да је овде постојала црква још у XVIII веку и да је служила месном становништву и у првим деценијама XIX века. Поред записа приложника и њихових имена, овде се могу наћи и кратке забелешке о историјским догађајима и положају народа, као што запис о великој глади која је завладала у Србији 1817. године, када се у чаршији куповала ока жита за 37 пара. Међу овим књигама ваља истаћи неколико најстаријих и највреднијих:

1. Јеванђеље, штампано 1751. године у „царствујушћем граду“ Москви, у кожном повезу са златотиском. На првој празној страни налази се запис јереја Остоје Поповића из 1773. године, изведен мрким мастилом:

Да се зна кадъ вистъ Θ стои ѿрвей
 Септврѣна Днѣ ѿ(8) \neq ЯШОГ.
 Цена книзи гроша ви (12)
 Подъписал Θ рей Касиѣ Ломовичъ
 Парохъ тебчинскій.

Испод овога налази се горе поменути запис о великој глади, писан 1817. године:

На = : 1817 лѣто Хрѣтово Бистъ Велика Гладъ
 Жито На чаршии по ока 37 пара.

2. Псалтир, штампан у другој половини XVIII века у Москви, са записом са почетка прошлог века, који гласи:

Сина (кнѣга) Псалтирѣ лнѣ Дѣлака мана Янтонѣ ...
 Нахѣ Бавѣ ѿт села Бласаницѣ,
 Того ради кой вѣзналъ да га каштигую на 25 ватина.

3. Ирмологија, штампана 1791. године, у Бечу, у штампарији Курцбека, има на првој страни запис приложника Вукајла Вучетића из 1833. године, који је писан руком јереја Василија Дамјановића, пароха теочинског

4. Типикон, штампан у Москви 1824. године, у кожном повезу са златотиском, и записом Теше Бајића из Брајића на првом празном листу:

Сѣо кнѣгѣ приложи газда Тешо Коић из села
 Браића у цркви Брезанскѣ, отцѣ и матери
 за вѣчитѣ споменъ, и мртвила Јованѣ, Неѣѣ,
 1. Яприлѣа 1854 лѣта.

5. Триод, штампан 1827. године у Москви, у кожном повезу са златотиском и записом на 1 страни, писаним 1837. године из кога се сазнаје да је књига раније припадала цркви св. Луке у селу Субјелу код Косјерића:

Она свѣтаѣа и Божѣственнаѣа кнѣга глаголема
Пентикостарѣ Храма свѣтаго апостола Дѣки
въ Сѣвеле сѣциѣа. Писах Месеца марта 25 = 1837. года.

6. Псалтир, штампан 1841. године у Москви, у кожном повезу са златотиском. На другој страни налази се запис приложника Младена Јоскимовића из Теочина, писан средином прошлог века, односно године 1850. У запису се, сем дародаваца, спомињу и чланови његове породице, за чије је здравље (живима), односно вечити спомен (мртвима) књигу приложио цркви. Текст записа на крају има две колоне имена, добијајући изглед читуље за помињање:

Оѣю кнѣгѣ приложи у црквѣ Брезанскѣ Младенѣ Јоскимовиѣѣ
изѣ села Теочина, живимѣ за здравлѣѣ, мѣртвамѣ за
вѣчѣити споменѣѣ.
Мѣртва: Јосѣма, Јосѣма, Гаврила, Шилицѣѣ, Овѣда,
Силѣеѣна, Станикѣѣ, Рѣжице.
Живимѣ: Младена, Мартѣѣ, Любицѣѣ, Иванѣѣ, Јованѣѣ
ѣ Брезни, 2. Септѣврѣѣа 1850. Дѣѣта. Подписѣ Сѣвѣѣ
Стефанѣѣ Топаловиѣѣѣѣ.

7. Антологион, штампан 1848. године у Москви, у кожном повезу са златотиском, не садржи старе записе.

8. Апостол, штампан у Москви 1851. године, у кожном повезу са златотиском, такође не садржи старе записе.

СПОМЕНИЦИ НАРОДНОГ ГРАДИТЕЉСТВА

Са развојем Брезне и саме Варошице у њој, средином и током друге половине XIX века, око цркве св. Димитрија поступно се формирало својеврсно црквено, административно, трговачко-занатско и просветно средиште сеоске заједнице суседних насеља која су гравитирала Брезни. У овом раздобљу овде је подигнуто више кућа и зграда различите намене и изгледа. На заравни и благим падинама, које се спуштају са скоро свих страна према цркви, са временом су никле многе „совре“ или „собрашице“ — дрвене полуотворене или сасвим отворене дрвене кућице покривене шиндром, налик на настрешницу или трем на стубовима, које су имућне породице и родови

подизали у близини црквене порте, а некад и код „записа“.³³ Ови необични споменици народног неимарства најчешће се могу срести још у западној Србији. Скромније „собрашице“ биле су у облику обичног дрвеног стола („совре“) са клупама око њега. Понекад се касније изнад овога подизао кров на четири стуба, са ниском оградом између стубова, образујући тако праву „собрашицу“. Ове мале зграде су служиле за окупљање рођака и пријатеља из околних села за време светковина, сабора, црквених празника или ради обреда, сусрета и договарања у различитим приликама. Према сачуваним подацима крајем XIX и почетком XX века око брезанске цркве било је 12 таквих „собрашица“, које су имале и своја посебна имена, према селима која су њих овде подизала — брезанска, теочинска, коштунџка, леушићка, лозањска, бершићка и срезојевачка. Од њих је до данас сачувана само једна, па и она у доста измењеном облику. То је мала зграда, која се налази прекопута старе општинске зграде (Сл. 32) југоисточно од цркве, у којој је данас смештена музејска етнографска збирка Сретена Љубеновића — Конкордија. Габарит, пропорције и унутарњи конструктивни склоп остали су исти, али је простор између стубова-носача испуњен ћерпичом и омалтерисан блатом, а на крову је стара шиндра уступила место ћерамиди.

Поред цркве био је и стари парохијски дом са станом за свештенике и црквена коњушница. У подношћу Ражине, јужно од цркве и у близини старе кафане, налази се једна црквена зграда, са подрумом зиданим од камена и приземљем подигнутим у бодручном конструктивном систему, са четвороводним кровом покривеним ћерамидом. Она се битно не одликује, ни по облику ни материјалу у коме је рађена, од уобичајених сеоских кућа у овом крају.³⁴ За разлику од ње данашња свештеничка кућа, подигнута у другој половини прошлог века, представља редак примерак стамбено-пословне куће са приземљем и спратом, која је више карактеристична за маловарошку архитектуру, и то ону врсту објеката двојне намене који су грађени у чаршијама (Сл. 33 и 34). Главном фасадом, на којој се истиче дрвени докшат на спрату, објекат је окренут средишњем делу амбијента. У приземљу је била продавница, окренута цркви са великим прозорима и улазним вратима, док се на спрат, који је служио за становање, улазило помоћу дрвених степеништа са источне стране, преко доксата, одакле се улазило у две одвојене собе. Зграда је зидана у бодручном конструктивном склопу, са испуном од ћерпича, а покривена је четвороводним кровом, који је некад покривала шиндра, а сада је као кровни покривач употребљена ћерамида. Она је у

приземљу имала различите радње, једно време је ту била опанчарско-обућарска радња, затим сајцијска, а на крају местна пошта.³⁵ Уз ову стару зграду, са њене западне стране, подигнут је почетком нашег века приземни објекат сличне намене, зидан опеком у кречном малтеру, са издуженом основом и четвороводним кровом.

Источно од цркве, у близини раскрснице, налази се бивша општинска зграда, (Сл. 35) грађена почетком друге половине XIX века, зидана од камена у кречном малтеру, споља и изнутра омалтерисана, са четири симетрично распоређене просторије. Има квадратну основу, величине 8,25 x 8,25 метара, зидове високе три метра (дебљине 65 см) са по два прозора на свакој страни, сем на источној, где се налазе улазна врата и један прозор. Зграду покрива четвороводни кров покривен ћерамидом.

Идући од општинске зграде према истоку, прелази се преко мале камене ћуприје, и долази до школске зграде, која је подигнута 1882—83. године. Према предању прва школа у Брезни је смештена у једној стамбеној кући — брвнари и почела је да ради око 1835—40. године у близини Ломиног потока. Први учитељи су били свештеници, а од средине прошлог века брезанска општина је примила у службу посебно школоване учитеље.

У Варошици је некада било низ различитих дућана и радионица (терезијска, ћурчијска, сарачка, ковачка), као и неколико воденица на Брезанској речици, од којих је сачувана само једна, у најновије време претворена у стамбени објекат. Она се налази северно од црквене порте, у близини пута којим се силази у Варошицу. У прошлом веку у Варошици је било и неколико кафана. Према Миленку Филиповићу, код цркве су најпре саградили кафану Терзићи, вероватно негде средином прошлог века, а после њих и Боровњаци, око 1875—80. године. Југозападно од цркве данас се налази у полусрушеном стању део велике, каменом зидане кафане, која је својом уздужном главном фасадом била окренута центру Варошице и цркви. Већи њен део власници су порушили 1980. године приликом изградње нове стамбене куће.

У последње време у самој Варошици и око ње ничу многи нови објекти, стамбене куће и куће за одмор, које по својој архитектури одударају од културно-историјског наслеђа и духовне традиције насеља, као и просторног амбијента Варошице, доводећи у питање даље очување и опстанак значајних вредности створених у прошлости на овом тлу.

НАПОМЕНЕ

1. Миленко Филиповић, Таково, насеља и порекло становништва, LXXV, САНУ, СЕЗ, 37, Београд, 1960.
2. Радомир Станић, Градитељство и сликарство из краја XVIII и почетка XIX века у пределима око Чачка, Зборник радова Народног музеја, X, Чачак, 1979, 5—50.
3. М. Филиповић, наведено дело, 6—8.
4. Душан Пантелић, Београдски пашалук после Свиштовског мира 1791—1794, Београд, 1927, 139—154. Исти, Београдски пашалук пред Први српски устанак 1794—1804, Београд, 1949, 108—113.
5. Археолошки споменици и налазишта, I Западна Србија, Београд, 1953, 33, 66, 168; Доброслав Ст. Павловић, Цркве брвнаре у Србији, Београд, 1962, 116, 119, 121, 126, 140, 141, 145, 160, 169; Р. Станић, наведено дело, 42—50; у коме је наведена сва основна литература о културном наслеђу таковско-рудничког краја.
6. Брезна спада међу старија насеља таковског краја. Први пут се помиње почетком XVIII века. Уп. Д. Руварац, Митрополија Београдска око 1735, године, Споменик СКА XLII, Београд, 1905, 202—203, Д. Пантелић, Попис пограничних нахија Србије после Пожаревачког мира, Споменик XCVI, Београд, 1948, 11—12, 26.
7. Владимир Стојанчевић, Српска национална револуција и обнова државе од краја XVIII века до 1839, Историја српског народа, V—1, Београд, 1981, 7—156. У овом делу је и сва старија литература која се односи на развој Србије у XIX веку.
8. М. Филиповић, наведено дело, 180—185.
9. Д. Ст. Павловић, наведено дело, 121.
10. Р. Станић, наведено дело, 27.
11. Сем ове плоче и делова дрвене конструкције, није сачувано ниједно сликарско дело, односно икона која је припадала старом иконостасу.
12. Д. Ст. Павловић, наведено дело, 121.
13. Д. Руварац, наведено дело, 187, наводи податак да је 1733. године у суседном селу Лозњу била црква—брвнара, у којој су биле врло старе двери. Могуће је да је ова стара брвнара била касније (1814—17) пренета у Брезну, код Ломиног потока.
14. У атару села евидентирана су три стара, тзв. „маџарска“ гробља, једно на Овчици, друго на Трешњици код Јоковића кућа, а треће у близини Варошице, на Кремену. (Уп. М. Филиповић, наведено дело, 179—180).
15. На овакав закључак упућује чињеница да на овом локалитету нема надгробних споменика млађих од 1876. године.
16. Уп. Р. Станић, наведено дело, напомена 124.
17. Милан Ђ. Милићевић, Споменик знаменитих људи у српског народа, Београд, 1888, 554—557; Д. С. Поповић, Василије—Васа Поповић, главни кнез Пожешке нахије (1819—1832), Зборник радова Народног музеја, II, Чачак, 1971, 74—95.
18. Бранко Вујовић, Ликовна култура Србије у време проте Матије Ненадовић (1777—1854), Прота Матија Ненадовић и његово дело, САНУ 35, Београд, 1978, 67—96. Овде је наведена и сва старија литература.
19. Класицизам код Срба, св. 2, 308; Р. Станић, наведено дело, 31.
20. Класицизам код Срба, св. 2, 335.
21. Митрополит Михаило, Православна Српска црква у Књажевству Србији, Београд, 1874, 70.
22. Овај тип цркава је заступљен и у другим крајевима Србије. Слична архитектонска концепција примењена је и при изградњи цркава у Каони, Крагујевцу, Јагодини, Алексинцу, Књажевцу, Ђуприји, Вишњици, као и у старој Марковој цркви у Београду.
23. Величина прозорских перваза је 112 x 126 см.
24. Пластична декорација брезанских портала има своје стилске паралеле у порталима многих цркава широм Србије, подигнутих у време прве владавине

кнеза Милоша (1815—1839). Слични мотиви се појављују на црквама у Крагујевцу (1818), Светозареву (1818), Гучи (1831), Топчидеру (1832), Ђуприји (1834), Алексинцу (1837) и др.

25. Данас овог грба нема, као што је нестало и грб на северном порталу. Фотодокументација Завода за заштиту споменика културе у Краљеву поседује снимке портала из времена пре 1970. године на којима се лепо виде ови грбови. Писцу ових редова нико у селу, па ни свештеник, није могао да пружи податке о овом вандалском поступку према културно-историјском споменику. Несхватљива је рушилачка намера извршиоца овог недела, поготову када се има у виду чињеница да се камени рељеф са представом српског грба морао уништити чекићем и длетом.

26. На предњој страни престоних икона, уз њихову доњу ивицу наведен је датум израде 1851, 20 јулија, а на полеђини Богородичине иконе налази се запис о изради и сликању иконостаса из 1852. године, који гласи:

Оу сје тепло: приложи се 50 дуката по писменомъ свомъ завѣщанію за вѣчни споменъ Іоаннѣ Миловановићѣ из села Коштѣнића. 1852, 14-го Авгѣста.

27. Илија Димитријевић је недовољно познати сликар—иконописац, који је отпочео своју сликарску делатност у околини Крагујевца. Најраније његово дело је иконостас у Пољњама из 1843—44. године и једна икона која се чува у манастиру Вољавчи (Крштење Христово из 1855. године). Његова дела се налазе у Светозареву (икона Св. Саве из 1861. године), манастиру Каленићу (Св. Георгије, из 1862. године и Св. Јован Крститељ из 1864. године), Крњачи (икона Св. Луке из 1861), манастиру Тресије, манастиру Св. Романа код Ражња, у цркви у Алексинцу (еснафске иконе из 1888. године) и другим местима. Сликао је између 1870 и 1895. године иконостасе у Барањи, Славонији и Мађарској. Завршио је Академију у Бечу.

28. Enciklopedija likovnih umjetnosti, 1, Zagreb, 1962, 48. Уп. Павле Васић, Уметнички живот, Београд, 1976.

29. Катарина Павловић, Сликарство Димитрија Посниковића, Зборник Историјског музеја Србије, 5, Београд, 1968, 93—112.

30. Миодраг Јовановић, Српско сликарство у доба романтизма (1848—1878), Нови Сад, 1977, 77.

31. Уп. Б. Вујовић, Црквени споменици на подручју града Београда, Београд, 1973, 45—49, 65, 77, 116, 151, 183—187, 207, 294—295, 304—307, 353—354.

32. Исто, 77.

33. Према Јовану Цвијићу (Балканско полуострво и јужнословенске земље — основе антропогеографије, Београд, 1922, 181—382),обрашцице су карактеристичне за западну Србију, односно простор од Мораве до Дрине, и појављују се једино око црква и манастира. Увек су од дрвене грађе и имају једну просторију, „у чијој је средини велика сова а око ње клупе“. То су по њему „зграде сабора и народног весеља. Сваки имућни сељак има код цркве или манастира своју обрашцицу, у којој прима и гости сроднике и пријатеље о саборима“.

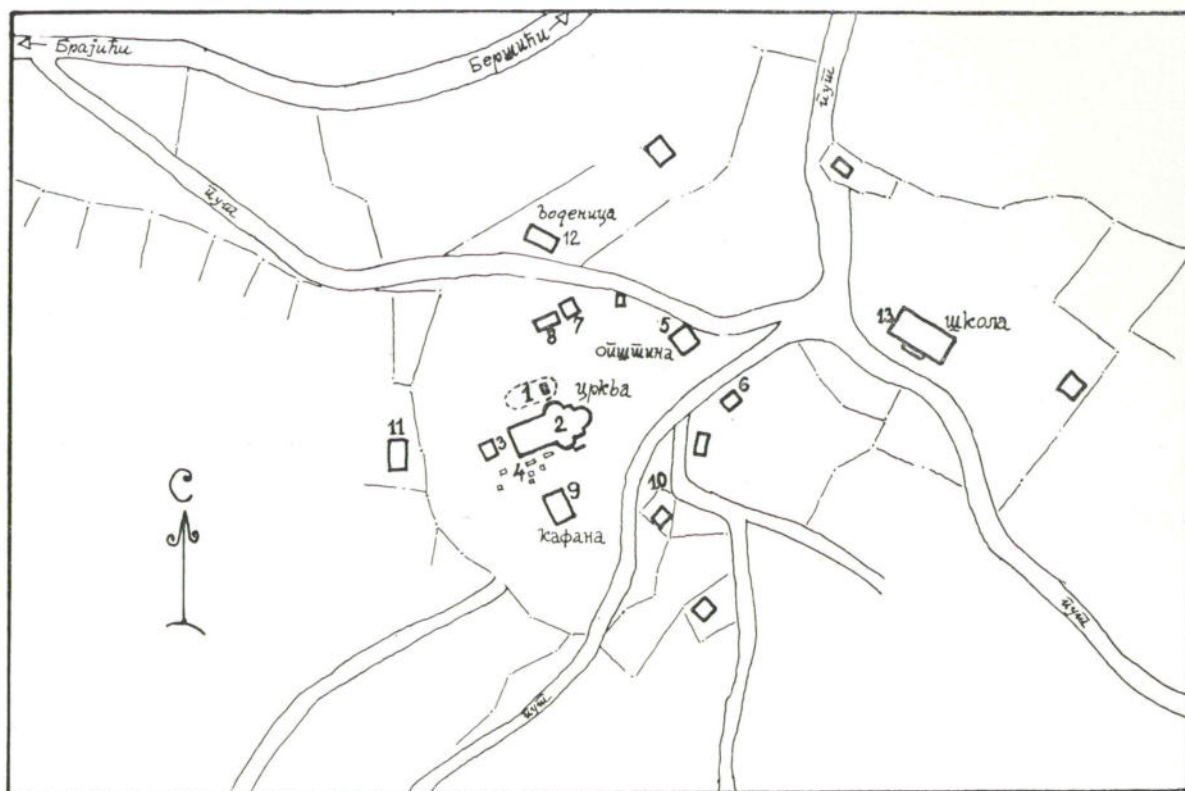
34. Настрешница — трем, која се налази са северне стране, подигнута је у новије време и по свом облику не одговара оригиналном изгледу објекта.

35. И ова изузетно лепа зграда је у новије време претрпела извесне преправке, које су измениле њен првобитни изглед. Ово се посебно односи на затварање доксата на спрату и неке измене у унутрашњости куће.

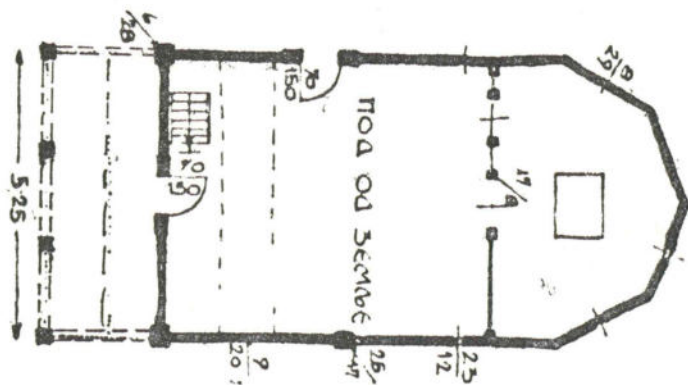
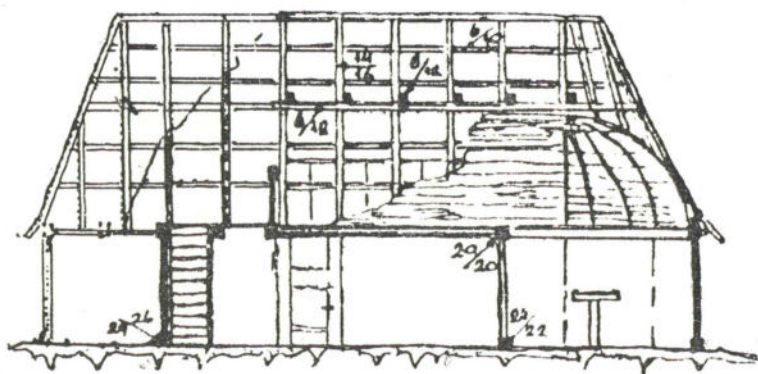
BREZNA

Esquisse de monographie culturo-historique d'une
agglomération rurale

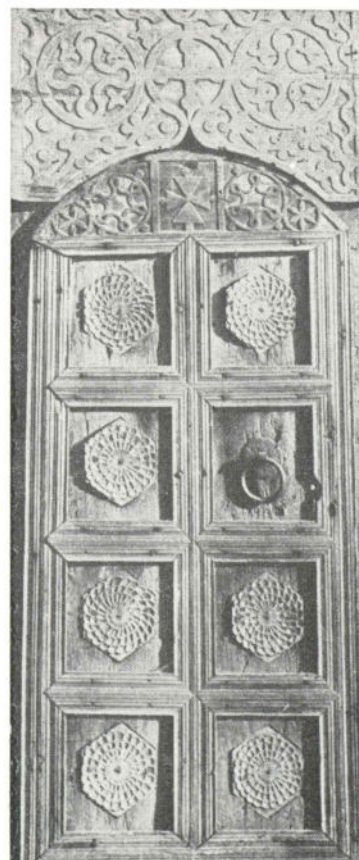
Le village de Brezna est situé à 22 Km à l'ouest de Gornji Milanovac et se range parmi les vieilles agglomérations de la région de Takovo et de Rudnik. A bien des égards c'est un village typique de cette partie de la Serbie. Par un concours de circonstances historiques et géographiques il a été, pendant des siècles, le centre d'une communauté rurale formée aussi des villages environnants. Au centre du village s'est formé, au cours de la première moitié du siècle dernier, un noyau, nommé Varošica, dans lequel se trouvent les restes d'une ancienne église en troncs de bois, d'un cimetière contenant des monuments funéraires caractéristiques, une église en pierre érigée en 1837--38 et toute une série de bâtiments qui sont des monuments valables de l'architecture populaire (mairie, maison du pope, divers magasins, etc.) L'église contient une iconostase richement ornée datant de 1851--52, exécutée par les frères iconographes Dimitrije et Konstantin Anastasijević, et d'autres oeuvres d'art de peintres serbes connus de la seconde moitié du XIX^e siècle et de vieux livres liturgiques datant des XVIII^e et XIX^e siècle et contenant des annotations de la même époque. Toute cette ambiance locale, culturelle et historique a son importance pour l'étude du passé historique de Brezna et de ses environs immédiats.



Сл. 1. Брезна, ситуација Варошице (1:2500)



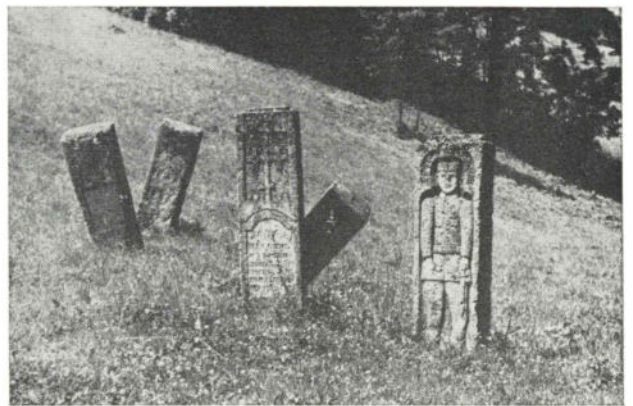
Сл. 2. Црква-брвнара из 1814—1817. године (по Д. Ст. Павловићу)



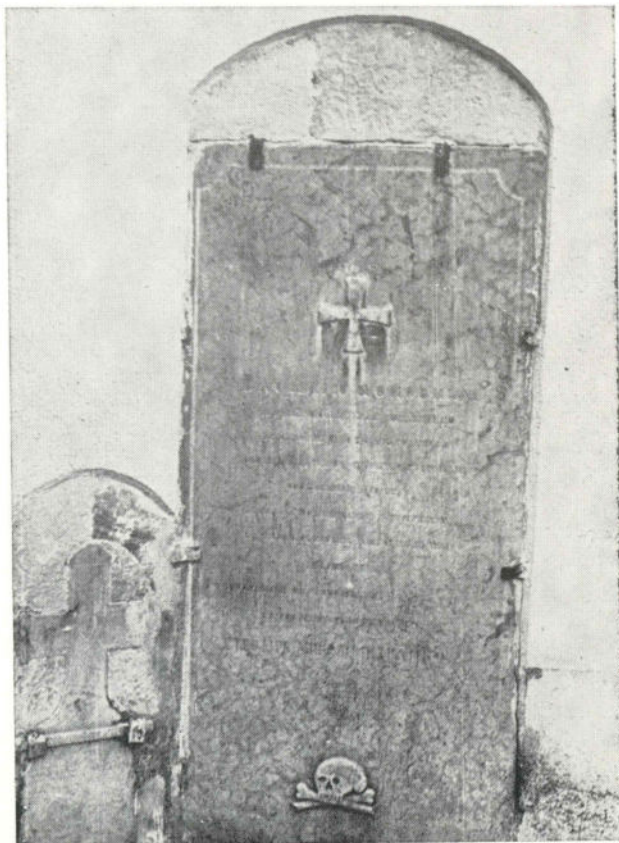
Сл. 3. Црква-брвнара, западна врата



Сл. 4. Црква-брвнара, камена часна трпеза



Сл. 5. Старо гробље са споменицима из XIX века



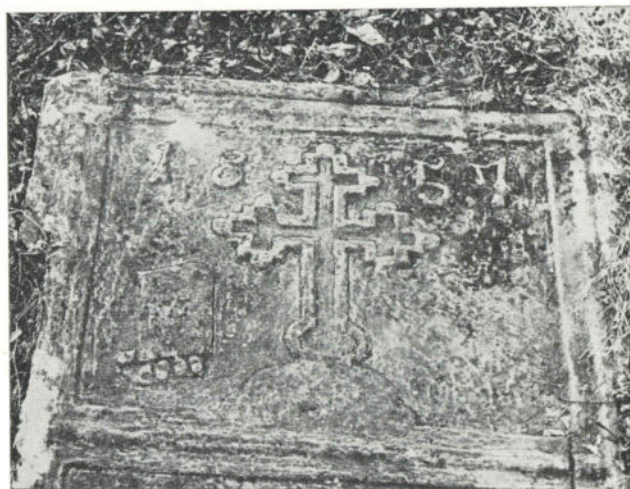
Сл. 6. Надгробна плоча кнеза Весе Поповића и споменик његовог сина Јована



Сл. 7. Надгробна плоча јереја Василија Дамјановића, 1845.



Сл. 8. Надгробна плоча Милисав Таловића
1853.



Сл. 9. Надгробна плоча непознатог свештеника
из 1857. године



Сл. 10. Два надгробна споменика из XIX века



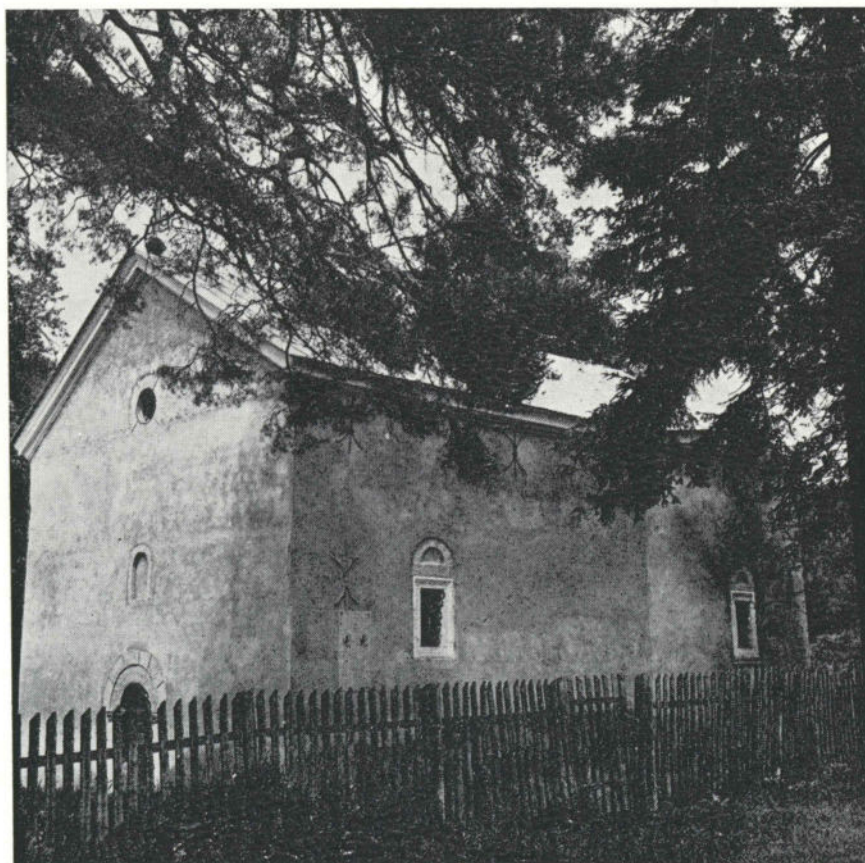
Сл. 11. Група споменика: Јована Васовића,
питомца војне академије, Гаврила Бајића и
Трифуна Крешановића



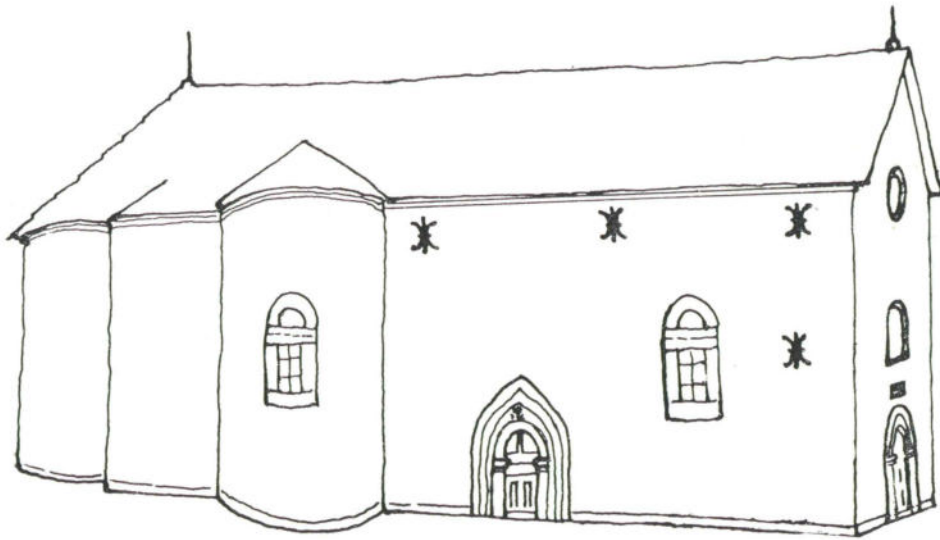
Сл. 12. Споменик Трифуна
Крешановића, источна страна



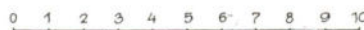
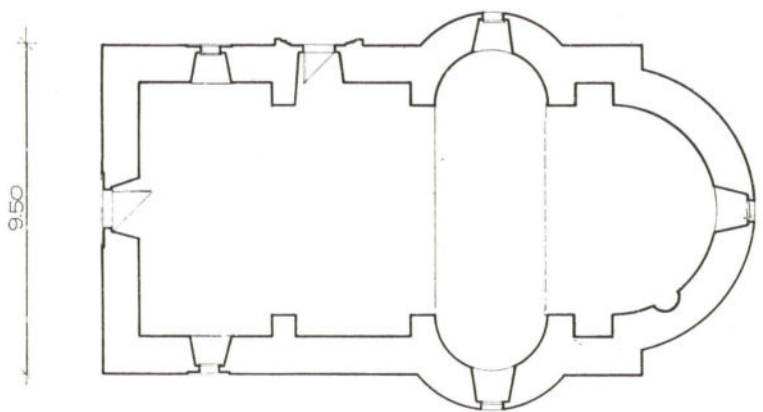
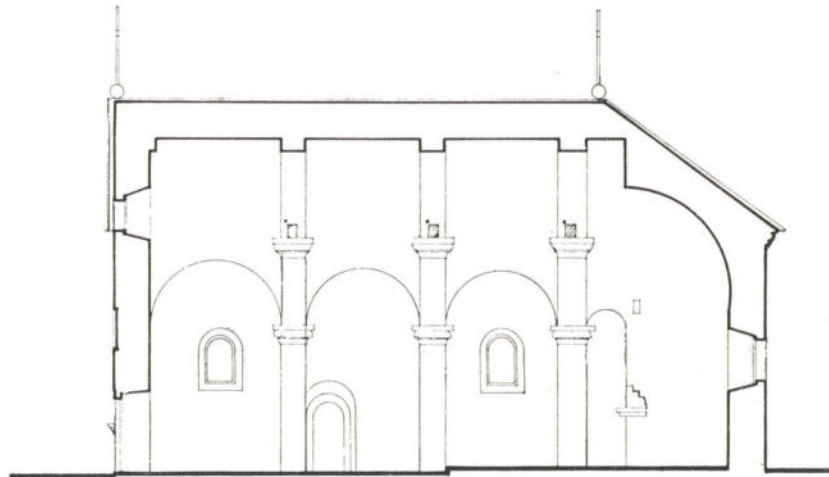
Сл. 13. Споменик Трифуна
Крешановића, западна
страна



Сл. 14. Брезна, Црква Св. Димитрија, изглед са југозапада



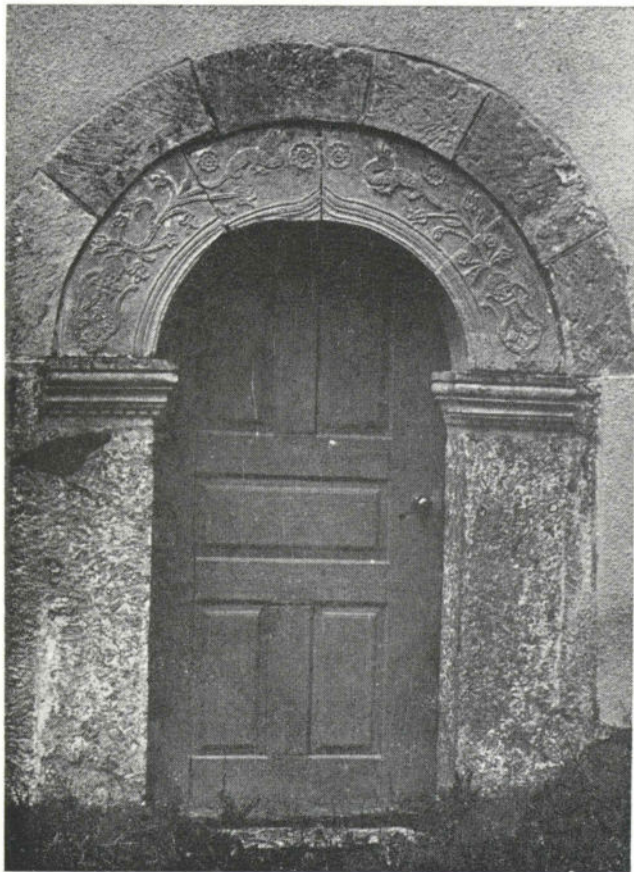
Сл. 15. Брезна, Црква Св. Димитрија, изглед са северозапада



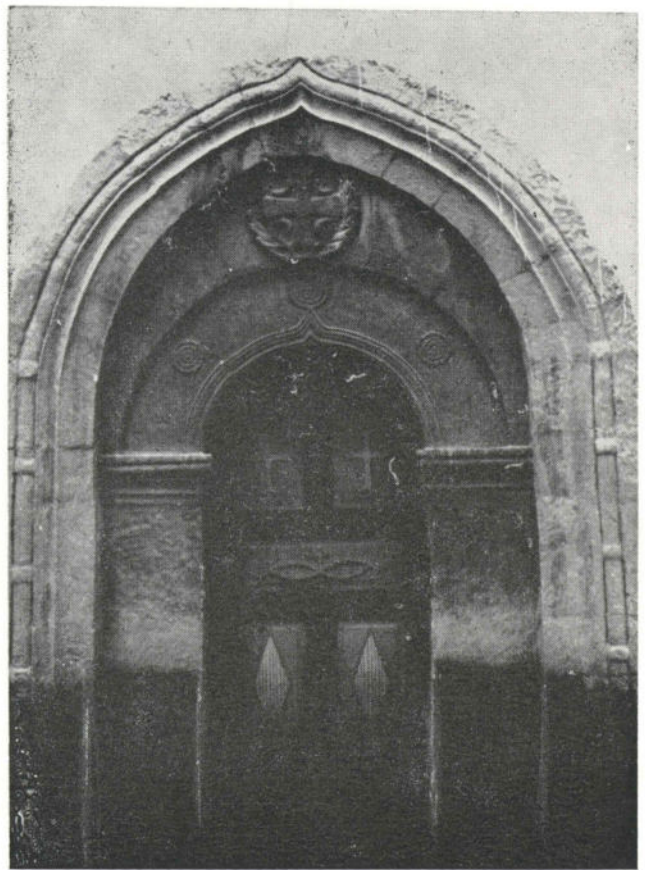
Сл. 16. Црква Св. Димитрија, основа и подужни пресек



Сл. 17. Црква Св. Димитрија, део северне фасаде



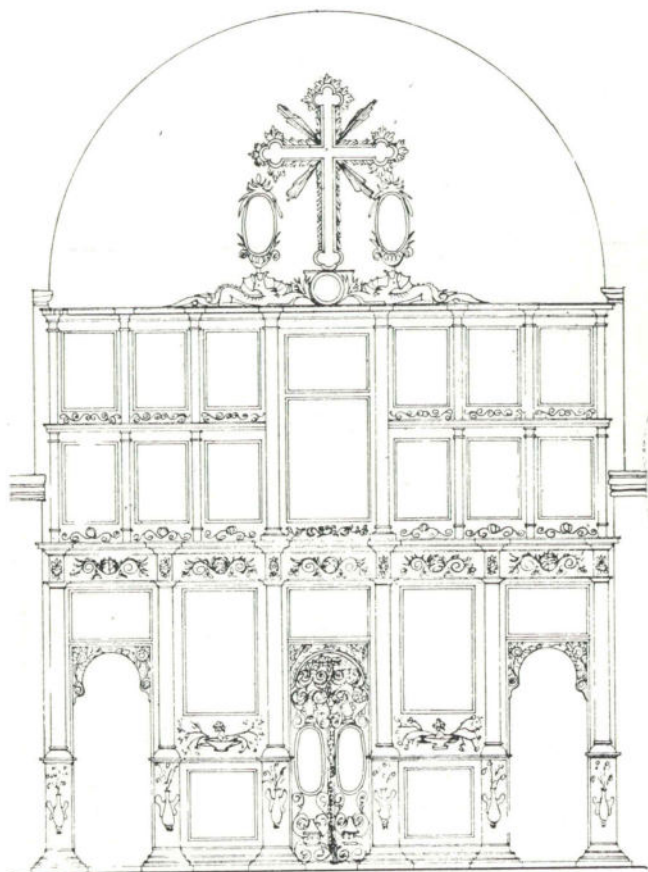
Сл. 18. Црква Св. Димитрија, западни портал



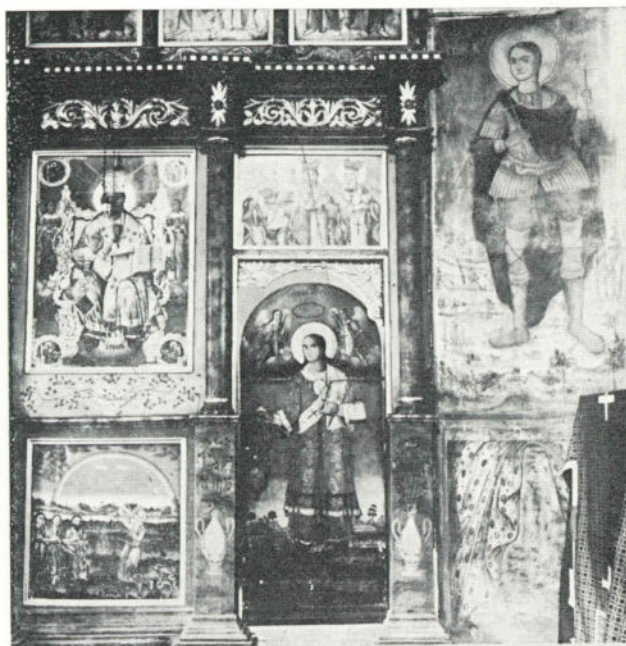
Сл. 19. Црква Св. Димитрија, северни портал



Сл. 20. Црква Св. Димитрија, општи изглед иконостаса, 1851—52.



Сл. 21. Црква Св. Димитрија, схема иконостаса



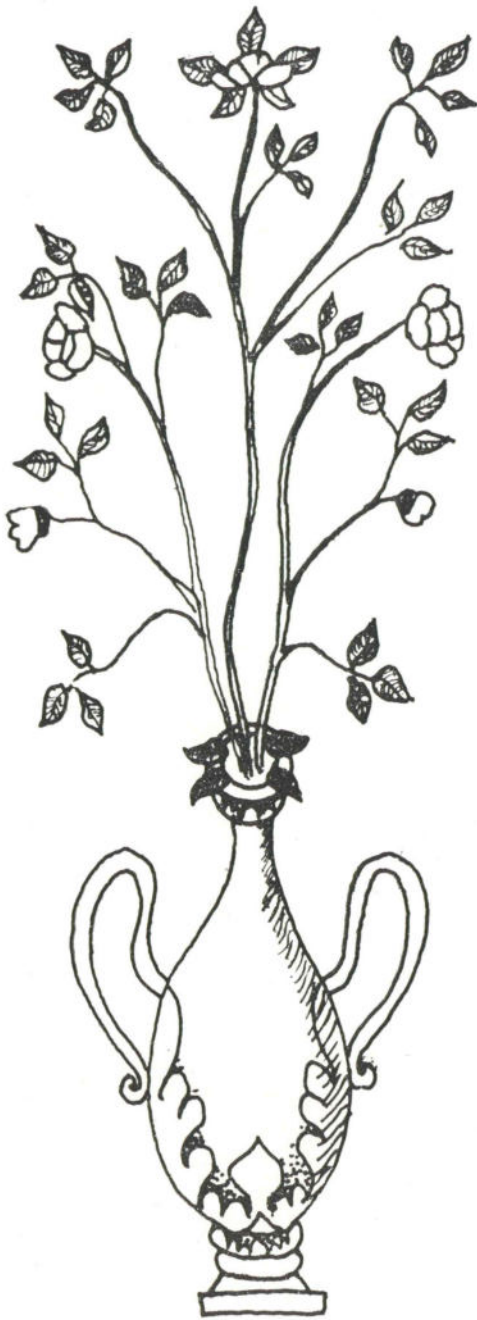
Сл. 22. Црква Св. Димитрија, јужни део иконостаса и зидна слика Св. Георгија



Сл. 23. Престона икона Богородице, 1851.



Сл. 24. Престона икона Исуса Христа, 1851.



Сл. 25. Декоративни мотив са иконостаса



Сл. 27. Антиминс из 1830. године



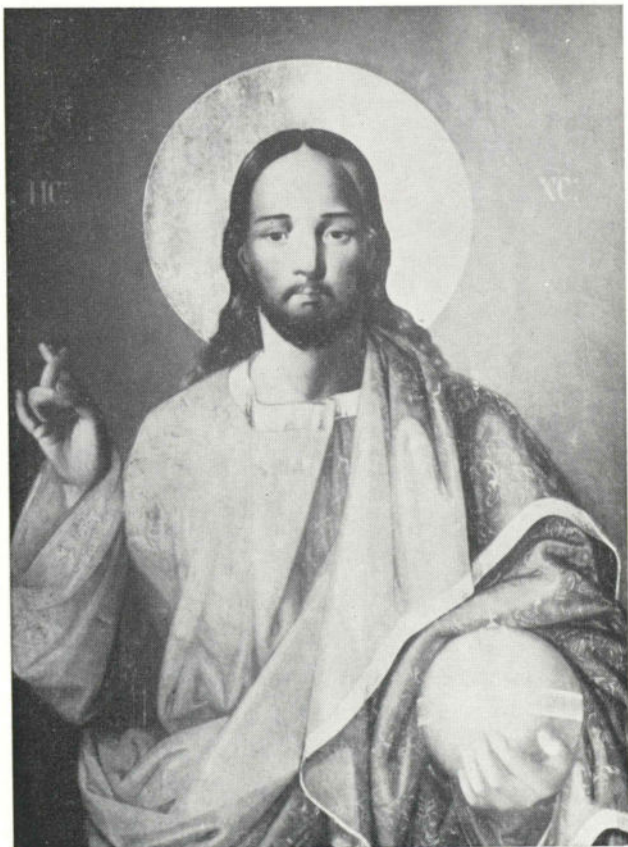
Сл. 26. Декоративни мотив са иконостаса



Сл. 28. Илија Димитријевић, икона Св. Арханђела, 1857.



Сл. 29. Димитрије Посниковић, Богородица са дететом, 1889.



Сл. 30. Димитрије Посниковић, Исусе Христосе, 1889.



Сл. 31. Димитрије Посниковић, Св. Катарина, 1889.



Сл. 32. „Собрашица“ из XIX века



Сл. 33. Стара кућа са дућаном из XIX века (пре преправки)



Сл. 34. Стара кућа са дућаном из XIX века (после преправки)



Сл. 35. Стара општинска зграда из XIX века