

ВЕРЕНА ХАН

**СРЕДЊОВЕКОВНА СТАКЛЕНА ЧАША ИЗ СЕЛА ТРНАВЕ**  
(Разматрања о типологији чаша са ребрима)

На локалитету Црквине у селу Трнави код Чачка сељак Миомир Сретеновић је 1973. године, трагајући за грађевинским материјалом, раскопавао темеље апсиде једне разваљене, неидентификоване цркве и нашао у кружном удубљењу једног квадера од камена пешчара четири предмета: три керамичке посуде и једну стаклену чашу. Од керамичких посуда само једна је сачувана. Украшена је зграфито техником. Заједно са чашом посуда је 1974. године предата Народном музеју у Чачку.<sup>1</sup>

Трнавска чаша (Таб. I, сл. 1) израђена је од провидног, мало замућеног стакла природне боје са релативно много ваздушних мехурића. Израђена је у калупу и накнадно дорађивана. Дно је увучено у облику купе. По ивици дна апликована је упрошћена „гирланда“ од дебље стаклене нити са овлаш утискиваним неједнако размакнутим окомитим зарезима. Плашт чаше украшен је са дванаест вертикалних ребара; на горњем делу су шира и пластичније истакнута, према половини висине чаше сужавају се и потпуно губе. Висина разгрнутог обода износи отприлике једну трећину уку-

пне висине чаше, а по ивици обода апликована је стаклена нит плаве боје.

Мере трнавске чаше крећу се у границама вредности које показују типски сродни стаклени судови налажени на подручју Југославије. Због неправилности, које су вероватно настале приликом касније слободне дораде чаше, њена висина се мења од 12,3 до 13 см, а пречник дна 7,6 см. Стакло је на више места напрсло.

Она припада групи чаша са украсом вертикалних, пластичних ребара. Међу средњовековним чашама до сада нађеним на подручју Југославије, ова је типска група најбројније заступљена. Прва чаша са ребрима у нас је откривена пре нешто више од тридесет година: нађена је у једном мушком гробу на некрополи Санковића у селу Бискупу, данашњем Крупцу код Коњица (Таб. I, сл. 2)<sup>2</sup>. Према називу места налаза означили смо је једном приликом раније као чашу типа „Бискуп“.<sup>3</sup> Та чаша је, по претпоставци, настала око 1373. године, а можда и нешто пре, и за сада је и најстарија у низу у нас нађених типски сродних примерака.<sup>4</sup>

Захваљујући нарочитој пажњи која је последње три деценије указивана средњовековној археологији у Југославији, данас је познато десетак археолошких локалитета на којима су откриване чаше типа Бискуп у неколико варијетета. Налажене су целе или фрагментоване са могућношћу њихове потпуне графичке реконструкције, или су, пак, поједини уломци са понеким ребром наводили на закључак да су делови чаша који припадају типској групи о којој је реч.

Полазећи од претпоставке да се чаша са некрополе Санковића у селу Бискупу може, за сада, по свом облику и украсу сматрати најстаријом међу чашама тог типа нађеним у Југославији, њени каснији типски варијетети, откривани у неким областима наше земље, показују промене у ствари само на елементима украса — на ребрима, „гирланди“ и апликацијама од стаклених нити на горњем, развраћеном делу.

Док су ребра чаше са некрополе Санковића пластично истакнута, произашла из педантно моделованог калупа, а досежу до отприлике два см изнад ивице дна — сличне карактеристике уочљиве су на фрагменту чаше на Новом Брду<sup>5</sup> — други варијетет, типски крајње упрошћен, представља наша чаша из Тржаве са готово закржљалим ребрима. Трећа типска варијанта заступљена примерцима на којима ребра са бокова чаше прелазе преко ивице дна на његово

купасто испупчење истичу се на врху купе (бројни налази у Краљевој Сутјесци, Таб. II, сл. 3).<sup>6</sup> У систематизацији чаша типа Бискуп четврти варијетет са примерцима из Краљеве Сутјеске,<sup>7</sup> Какња,<sup>8</sup> Благаја-Шћепан града (Таб. II, сл. 4),<sup>9</sup> старог Трговишта (Таб. II, сл. 5),<sup>10</sup> манастира Милешеве (Таб. II, сл. 6),<sup>11</sup> представљен је чашама са више или мање пластично истакнутим ребрима која допиру до ивице дна или прелазе на његово купасто узвишење, а на њиховом горњем, разгнуптом делу паралелно су постављене танке нити од безбојног или тамноплавог стакла (Таб. II, сл. 5, 6). Међу чашама са апликованим нитима на развраћеном горњем делу једну подврсту у моделацији наребреног украса представља решење у лучном спајању ребара при њиховом врху (Благај — Шћепан град, Таб. II, сл. 4;<sup>12</sup> Студеница, Таб. III, сл. 7<sup>13</sup>; Београд).<sup>13a</sup>

Иако обележена основним елементима, специфичним за типску групу чаша Бискуп, по неким својим особеностима примерак из Какња (Таб. III, сл. 8) за сада стоји усамљен у нашој типској систематизацији. Незнанто укошена и таласаста, збијена и једва назначена ребра ове чаше допиру до ивице дна, а прелазе и на горњи, разгнупти део. На том су делу паралелно и густо поређане стаклене нити тамноплаве боје.

Према местима налаза чаше типске групе Бискуп, могло се закључити да су коришћене у разним приликама и да су их употребљавали представници разних слојева друштва. Из тих чаша пило се вино на дворовима (Краљева Сутјеска; на целом пространству овог двора нађено је неколико стотина уломака таквих чаша;<sup>14</sup> Бобовац;<sup>15</sup> Шћепанград код Благаја<sup>16</sup>), користили су их становници утврђених градова и насеља — тргова (Београд,<sup>17</sup> Ново Брдо,<sup>18</sup> Сталаћ,<sup>19</sup> средњовековно Трговиште код Новог Пазара<sup>20</sup>), употребљаване су у великим и угледним српским манастирима (Студеница,<sup>21</sup> Милешева<sup>22</sup>) и у малим сеоским црквама (локалитет Црквина у селу Трнави), а служиле су такође култу мртвих (некропола Санковића у селу Бискупцу,<sup>23</sup> слободан гроб у Какњу<sup>24</sup>).

Чашама типа Бискуп и њиховим варијететима налаженим у Југославији (Босна, Херцеговина, Србија) указивана је знатна пажња у домаћој и страниј литератури. Поједини аутори истраживали су токове њиховог морфолошког развоја, хипотетично или ауторитативно помињали су места производње и време кад су настајале, тражили могућа подручја одакле су стизали утицаји у центре где су, по претпоставци, произведене. Објављивање нашег написа о трнавској чаши прилика је да се по хронолошком редоследу осврнемо на

до сада пређене етапе изучавања сложених проблема у вези са чашама типа Бискуп и њиховим варијететима, да, по могућству, критички сагледамо резултате до којих се дошло и да покушамо да дамо одговоре на питања која у вези с њима стоје отворена или да новим доказима поткрепимо или потврдимо раније изложене претпоставке.

Велика је заслуга америчког археолога Гледис Р. Девидсон Вајнберг што је, објављујући опште резултате археолошких истраживања византијског Коринта, исписала и значајне странице мало познате историје византијског стакла и стакларства XI-XII века.<sup>25</sup> Типологија европског средњовековног стакла, посебно оног са Балкана, коринтским налазима обogaћена је са до тада непознатим примерцима, који су отварали путеве према новим сазнањима, али и новим проблемима, а истовремено ширили хоризонте за њихово решавање. Међу средњовековним коринтским стаклом откривено је и неколико, на жалост, фрагментованих чаша са вертикалним ребрима (са могућношћу њихове потпуне графичке реконструкције) као несумњивим локалним производима из XI-XII века, израђених дувањем у калупу.<sup>26</sup> У време њиховог открића (1937) и публиковања (1940, 1952), касније настали компаративни материјал за тај тип чаша у балканским релацијама још је покривала земља. Девидсон — Вајнбергова је неодређено наслутила и претпоставила да се коринтски тип чаше са ребрима неко време одржавао, али је међутим, указала и на тешкоће око праћења његовог развоја у хронолошком и географском смислу, користећи за поређење временски доста удаљену рустично обликовану чашу са вертикалним ребрима из Немачке, насталу у првој половини XVI века.<sup>27</sup> Данас, међутим, после открића већег броја чаша типа Бискуп из XIV—XV века у Југославији, може се без двоумљења закључити да наслућивање Девидсон — Вајнбергове нису била без основа и да у типолошком развојном ланцу чаша са ребрима откривеним у нас, коринтски примерци исте типске врсте представљају значајан беоцуг или можда њихов прототип.

Објављујући 1957. године надгробне споменике породице Санковић са некрополе у селу Бискупу код Коњица, Марко Вего је стаклену чашу са ребрима из гроба број 6, у коме је по претпоставци, био, око 1373. године, сахрањен казнац Санко, довео у везу са Венецијом, односно са неком радионицом у Мурану.<sup>28</sup> Том је претпоставком први пут указао на могућност да чаше типа Бискуп, настале у XIV веку, потичу из Венеције — Мурана.

У 1967. години публикованој студији о средњовековном стаклу у Југославији, илустрацијама добро документованој, Љубинка Којић и Мариан Венцел су своје претпоставке о пореклу већег дела стакла из Босне и Херцеговине усмериле на Апулију и повезале увоз стакла на Балкан са трговином соли коју су дубровачки трговци највећим делом набављали у апулским соланама, односно лукама, а преносили је и у залеђе Дубровника.<sup>29</sup> Проблем порекла чаша типа Бискуп, међутим, поменути аутори су, одвајајући их од остале стакларије, оставиле отвореним, уз претпоставку да су донесене у Босну (Краљева Сутјеска, Бобовац) и Херцеговину (село Бискуп) око 1400. године, можда из неких балканских лука са југа Јадрана или чак са Родоса.<sup>30</sup>

У нашем раду из 1969. године, у коме смо расправљали о проблему порекла и стила средњовековног стакла из Србије, Босне и Херцеговине, указали смо на типску блискост чаше са некрополе Санковића и чаша са ребрима, нађеним у Коринту.<sup>31</sup> Неки слични или готово истоветни декоративни детаљи на њима чине ту везу још чвршћом. Наиме, коринтске чаше са ребрима имају на ивици разгрнутог горњег дела апликовану стаклену нит плаве боје, попут чаша типа Бискуп, налажених у Југославији. Као специфичност посебно се истиче ребрасти декор на конусном дну чаша откритених у Краљевој Сутјесци (Таб. II, сл. 3). Ребра са бокова чаше, наиме, продужују се преко ивице дна и стичу при врху његовог купастог испупчења. Пошто исту декоративну особитост показују коринтске чаше (Таб. IV, сл. 9, 12) то нас је навело на помисао да би приликом даљих испитивања средњовековних чаша са ребрима овај декоративни детаљ могао бити један од значајних показатеља за претпоставке о месту њихове производње или чак о њиховом прототипу.<sup>32</sup> На сваки начин, наведене блиске сличности недвосмислено указују на извешан континуитет у развоју тог типа чаша, у ком следу, међутим, још недостају примерци — посредници из XIII века.

Павао Анђелић је у својој одбрањеној докторској дисертацији, публикованој 1973. године, објавио резултате археолошких истраживања која је водио на теренима некадашњих дворова босанских владара у Бобовцу и Краљевој Сутјесци.<sup>33</sup> Међу ископаним материјалом и стакло је било добро заступљено, а посебно чаше типа Бискуп. У Бобовцу је откривено око десетак уломака таквих чаша,<sup>34</sup> у Краљевој Сутјесци око осамстотина,<sup>35</sup> из XIV—XV века. По том налазу, локалитет Краљева Сутјеска спада у ред великих налазишта средњовековног стакла уопште, а за сада и међу нај-

интересантије за чаше типа Бискуп у односу на њихов квантитет и типолошки развој не само у Југославији, него уопште на Балкану, а и шире. То „ребрасто“ стакло Анђелић датује другом половином или последњом четвртином XIV века и сматра га производом муранских мајстора, указујући, међутим, да су поједини типски варијетети могли настати и у Дубровнику.<sup>36</sup>

Међународни скуп „Средњовековно стакло на Балкану (V — XV век), који је 1974. године организовао Балканолошки институт Српске академије наука и уметности у Београду, и Зборник радова са тог скупа,<sup>37</sup> представљају значајну прекретницу у историографији стакла и стакларства на Балкану уопште, а посебно у односу на типологију стакларије, па и у вези чаша типа Бискуп. Међу прилозима у поменутом Зборнику нарочиту пажњу привлачи теза венецијанског научника Астона Гаспарета о проблему поларизације која се одвијала током XIII и XIV века у прихватању и преношењу технолошких искустава и естетских вредности на релацијама Коринт — Венеција, Венеција — Балкан и Венеција — средња и западна Европа.<sup>38</sup> На основу својих анализа, Гаспарето је извукао закључак по коме је Венеција од коринтског стакла из XI — XII века преузела у наслеђе његове морфолошке и декоративне вредности. Она је, по Гаспаретовом мишљењу, у то време у Европи била, пре свега, технолошки зрела да их преузме и да их, на изванредан начин модификоване, даље преноси. Тргујући на велико разном робом уопште, а посебно својом стакларијом, у земљама Балканског полуострва, дунавског базена, централне и северозападне Европе, Венеција је тим земљама предавала усвојене врсте и типове коринтске стакларије, као и поједине за њу карактеристичне декоративне елементе. Размотримо ли у контексту Гаспаретових закључака конкретне примере, скрећемо пажњу само на један, али довољно убедљив детаљ са уломака чаша несумњиве венецијанско-муранске производње, насталих после 1330. године, а чуваних у малој, али веома значајној и још недовољно познатој венецијанској збирци средњовековног стакла Ернеста Канала (Ernesto Canal).<sup>39</sup> На конусном дну тих чаша налазе се ребра, која се продужују са бокова суда и са стају на врху купе дна, на исти начин као на чашама тог типа коринтске производње (Таб. IV, сл. 10, 1).

У Зборнику, који садржи саопштења са београдског скупа о средњовековном стаклу на Балкану, објављен је и прилог Павла Анђелића, илустрован графичким реконструкцијама типова средњовековне стакларије, нађене у Босни и Херцеговини. Анђелић је тип-

ски систематизовао и чаше са ребрима, односно њихове тада познате типолошке варијете, што је представљало драгоцену грађу за даља истраживања.<sup>40</sup>

Прилогом о чаши нађеној у Какњу, а објављеном у поменутом Зборнику о средњовековном стаклу на Балкану, Љиљана Томичић је започела серију монографских написа о чашама са ребрима, појединачно у нас налажених.<sup>41</sup> Ту је серију недавно наставила Душица Минић студијом о чаши из старог Трговишта крај Новог Пазара из XV века (Таб. II, сл. 5),<sup>42</sup> а нашим написом о чаши из Трнавe ми је продужујемо са жељом и надом да наш прилог у том низу не буде последњи.

Сложеност проблема у вези порекла чаша типа Бискуп и токова њиховог морфолошког развоја огледају се и у чињеници што су се поједини истраживачи, бавећи се тим питањима или уопште типологијом средњовековног стакла на Балкану, поново њима враћали. Подстицаје су пружала нова археолошка открића сродног материјала у појединим балканским земљама, а с њима у вези и извесна нова сазнања о византијском или венецијанском средњовековном стаклу. Уопште узевши, међутим, решења до којих се тада дошло, остала су у већини случајева ипак само у домену нагађања и претпоставки.

Гледис Девидсон — Вајнберг је већ самим насловом своје нове студије о стаклу византијске производње у Коринту, објављене 1975. године,<sup>43</sup> припремила читаоца на чињеницу да византијско стварање у стаклу још увек представља „средњовековну тајну“. Међу питањима о којима је расправљала, осврнућемо се само на два, која непосредно дотичу проблеме и трнавске чаше као примерка из групе чаша са вертикалним ребрима. У својој новој студији, наиме, Девидсон — Вајнбергова дозвољава могућност да њено раније датовање почетка и краја стакларске производње у Коринту, то јест од XI до средине XII века, односно до 1147. године као крајњег датума одржавања рада у коринтским стакларским радионицама до провале Нормана, може да претрпи извесну корекцију у смислу да је рад у тим радионицама и после норманске инвазије био настављен,<sup>44</sup> али аутор не наводи време до када је одржаван. Тиме се, међутим, још увек не решава проблем релативно великог диспаритета између датовања коринтског стакла и сличног материјала из XIV — XV века, нађеног другде, на пример на Балкану, или у средњој и северозападној Европи. У односу на чаше са ребрима аутор је у поменутој студији дао више простора илустративном

материјалу и тексту у вези с њима, али без нових, садржајно суштинских елемената (Таб. IV, сл. 12).<sup>45</sup>

Истичемо, међутим, да коринтски примерци чаша са ребрима, дувани у калупу, према снимцима који илуструју поменућу нову студију Девидсон — Вајнбергове, откривају да је њихово купасто дно по правилу наребрено. Пошто се такав украс на чашама другог типа, а исте производње, не појављује, могло би се сматрати једном од специфичности чаша са ребрима коринтске производње. С друге, пак, стране ваља нагласити да коринтске чаше са ребрима немају око ивице дна „гирланду“, већ једноставну апликацију кружног пресека, за што, међутим, не постоје аналогije на касније насталим чашама истог типа, нађеним у Југославији.

Девидсон — Вајнбергова је навела да су коринтске чаше са ребрима, попут чаша декорисаних ситним капљоликим украсом (које су, уосталом, такође задавале већ много главобоље истраживачима историје средњоевропског стакла — прим. В. Х.), путовале из Коринта кроз просторе и време према средњој Европи и европском северозападу.<sup>46</sup> Као први материјални доказ на том путу аутор помиње чашу са некрополе Санковића у селу Бискупу — други примерци чаша тог типа нису тада у нас били откривени — а даље само уопштено наводи Италију и Немачку као земље у којима се такође јавља тип коринтских чаша са ребрима у модификованом облику.<sup>47</sup> Аутор завршава одломак о чашама са ребрима напоменом да уколико њихов основни облик није настао у Коринту, место његовог порекла тек треба да се открије.

Мариан Венцел је 1977. године објавила резултате својих обновљених истраживања проблема типологије средњовековног стакла налаженог у Босни.<sup>48</sup> Своја разматрања развила је на премиси да у XIV и XV веку Венеција није била искључиви стваралац „дизајна“ за стакло којим је трговала у балканским земљама или уопште у Европи, већ да га је израђивала према жељама поручилаца и купаца и њиховим склоностима за одређене облике стакларија и њен на неки начин специфичан украс. То комерцијално прилагођавање Венеције — Мурана потражњи и захтевима купаца стакларије са разних страна може се пратити кроз венецијанско-муранску архивску праћу већ од последње четвртине XIII века.<sup>49</sup> Према Венцеловој, склоности становништва у Босни за одређене облике стакла биле су усмерене према немачким типовима чаша са развратним горњим делом и паралелно апликованим стакленим нитима, и чашама типа Krautstrunk.<sup>50</sup> Проблем типолошког развоја чаша



са ребрима, међутим, чији се основи делом назиру у византијском стакларству XI — XII века, у разматрањима Венцелове остао је маргиналан.

На основу претходног излагања могло би се закључити да се за познавање порекла и континуитета морфолошког развоја чаша типа Бискуп још не располаже са довољно поузданих елемената. Колико је познато, на пример, још ни један налаз из XIII века чаша тог типа није откривен. Са друге, пак, стране десетак локалитета у Југославији на којима су нађене чаше са ребрима из XIV — XV века сведоче о њиховој тадашњој популарности у том делу Балкана. Нема сумње да је њихова распрострањена употреба подстицала производњу без обзира одакле су набављане. Остајемо, међутим, при убеђењу да су чаше са ребрима добрим делом произведене у муранским радионицама. Наводи о чашама са ребрима налазе се у венецијанској писаној грађи од друге деценије XIV века.<sup>51</sup> На подручју венецијанске лагуне налажени су уломци чаша са ребрима, насталих после 1330. године,<sup>52</sup> а такође у Фурланији (Чивидале).<sup>53</sup> Гаспарето их је по претпоставци идентификовао са тосканским „гамбасинским“ чашама,<sup>54</sup> које се релативно често помињу у венецијанско-муранским изворима XIV и XV века, а назив су добиле по месту Гамбаси у долини реке Елсе, леве притоке Арна, где се већ од XIV века производило стакло.<sup>55</sup> Изглед „гамбасинских“ чаша, међутим, још до данас није поуздано утврђен.

Веза Венеције — Мурана са тосканским стакларством уопште, а посебно преко стакларских мајстора који су долазили на рад у тамошње радионице, упућује на могућност да су чаше са ребрима биле израђиване и у дубровачким радионицама. Наиме, двадесетих година XV века деловала је у Дубровнику стакларска офисина, коју је уз знатну помоћ дубровачке владе организовао Ђорђо Ђорђа Гучо (Georgio de Georgio di messer Guccio), предузимач из Фиренце, који је ангажовао мајсторе са стране да у њој раде.<sup>56</sup> Идентификација стакла из Фирентичеве дубровачке радионице, односно у конкретном случају чаша са ребрима у нас налажених, могла би да се изведе само посредно, по претпоставци. Међу дубровачке производе могли бисмо сврстати оне чаше слабије производње и квалитета стакла, чија ребра нису, на пример, пластично наглашена, нити су бридови ребара, прецизни и оштри, већ понешто ублажени и као помало истрвени, на доњем делу чаше готово закржљали, а чије је стакло пуно ваздушних мехурића. Такве карактеристике нарочито показује чаша из Трнавe. Те би њене осо-

битости указивале на употребу дрвеног калупа, чија се унутрашњост брзо хабала од врелине масе и губила на прецизности рељефа, за разлику од металних калупа који су били много отпорнији на високу температуру, па је пластичност задржала јасноћу контура. Пошто су калупи од метала за израду стакларије били тада веома скупи и уопште тешко доступни јер се из Венеције, због строге забране извоза било каквих средстава за производњу стакла, нису могли набавити, а не располажемо подацима да су такви калупи набављани из круга тосканског стакларства, сва је вероватноћа да су у Фирентичевој радионици у Дубровнику били претежно употребљавани дрвени калупи. По тој би претпоставци чаша из Трнаве, као и њој сличне у нас откривене, настала двадесетих година XV века у Дубровнику.

Н А П О М Е Н Е

1. Р. Бр. 1095/1974. Користим и ову прилику да искажем своју захвалност колегама и колегиницама из Народног музеја у Чачку за могућност да монографски обрадим трнавску чашу, коју сам до сада у својим радовима само узгредно помињала. Прва обавештења и податке о овом налазу дала ми је 1975. године на жалост рано преминула драга колегиница, кустос чачанског Народног музеја Душанка Ранковић, која ми је остала у пријатном сећању.

2. M. Vego, »Nagrobni spomenici porodice Sanković u selu Biskupu kod Konjica«, »Glasnik Zemaljskog muzeja«, Arheologija, N. S, sv. XII, 1957, 129, 132—134, Tab. IV, sl. 2, Tab. V, sl. 1, 2, 3.

3. V. Han, The Origin and Style of Medieval Glass found in Central Balkans, Journal of Glass Studies, Vol. XVII (1975), Corning, N. Y, U.S.A., 124.

4. M. Vego, нав. дело, 134, 138.

5. В. Хан, „Три века дубровачког стакларства (XIV—XVI век)“, Београд, 1981, 81, Таб. VIII, 2.

6. P. Anđelić, Un aperçu de la typologie du verre médiéval en Bosnie et en Herzégovine, Zbornik radova »Srednjovekovno staklo na Balkanu (V—XV vek)«, Београд, 1975, Таб. II, 8.

7. Исти, нав. дело, Таб. III, Fig. 10.

8. Lj. Tomićić, Contribution à l'étude de la verrerie médiévale en Bosnie — Gobelet de Kakanj, Зборник радова „Средњовековно стакло на Балкану (V—XV век)“, Београд 1975, 183—186, Fig. 1.

9. M. Wenzel, A Reconsideration of Bosnian Medieval Glass, Journal of Glass Studies, Vol. XIX (1977), 64, Fig. 1 d.

10. Д. Минић, „Стаклена чаша из средњовековног Трговишта“, „Новопазарски зборник“, 6, Нови Пазар, 1982, 19—22, сл. 1.

11. В. Хан, „Три века дубровачког стакларства“, 81, бел. 247.

12. P. Anđelić, Un aperçu de la typologie du verre médiéval, Таб. III, Fig. 9.

13. И овом приликом топло захваљујем мр Милици Јанковић, кустосу археологу Музеја града Београда, што ми је омогућила да налаз чаше са ребрима из Студенице објавим, и да репродукујем цртеж који је сама израдила.

13-а. Види белешку 17.

14. P. Anđelić, »Bobovac i Kraljeva Sutjeska — Stolna mjesta bosanskih vladara u XIV i XV stoljeću«, Sarajevo, 1973, 189, 190.

15. Исти, Un aperçu de la typologie du verre médiéval, 170.

16. Исти, нав. дело, 170.

17. Приликом археолошких истраживања терена унутрашњег утврђења Београдске тврђаве, која је водила др Марија Бајаловић — Хаџи — Пешић, нађен је уломак једне чаше са ребрима, дуваном у калуцу; стакло је безбојно са патином иризације, ребра су при врху лучно спојена, поврх њих је хоризонтално апликована кобалтна стаклена нит. Чаша је вероватно настала у некој муранској радионици у првим деценијама XV века. Музеј града Београда.

18. В. Хан, Три века дубровачког стакларства, 81, бел. 247, Таб. VIII, сл. 3.

19. Д. Минић, нав. дело, 20, 21.

20. Иста, нав. дело, 19—22.

21. Види бел. 13. Чаша је нађена у јами у подруму студеничке ризнице са керамиком домаће производње с краја XIV и поч. XV века.

22. В. Хан, „Налази средњовековног и новијег стакла у Полимљу — Милешева“, Симпозијум „Сеоски дани Сретена Вукосављевића“, X, 1982. (у штампи); M. Janković, »Mileševa — manastirska celina«, »Arheološki pregled«, 23, Београд 1982, 152, T. LXXI, sl. 1.

23. Види бел. 2.

24. Види бел. 8.
25. G. R. Davidson, A Medieval Glass-Factory at Corinth, American Journal of Archeology, Vol. XLIV (1940), № 3, 310, Fig. 15, № 4: Исто, Corinth, Vol. XII, The Minor Objects, Princeton, New Jersey 1952, 87, 88, 114, Cat. № 746, Fig. 14.
26. Исто.
27. G. R. Davidson, A Medieval Glass-Factory at Corinth, 310; G. Davidson — Weinberg, A Medieval Mystery: Byzantine Glass Production, Journal of Glass Studies, Vol. XVII (1975), 137, 138, note 52, Fig. 21, 22.
28. M. Bergamo, нав. дело, 132—134, 138, 139.
29. Lj. Kojić — M. Wenzel, Medieval Glass found in Yugoslavia, Journal of Glass Studies, Vol. IX (1976), 89, 92, 93.
30. Исто, нав. дело, 92, 93.
31. В. Хан, „Проблеми око порекла и стила средњовековног стакла из Србије, Босне и Херцеговине“, Зборник, 13, Музеј примењене уметности, Београд 1969, 14, 22, 23, сл. 2, 3, 4, 6, 7, 20.
32. Исто, нав. дело, 23.
33. P. Anđelić, »Bobovac i Kraljeva Sutjeska«, 129, 130; 188—197.
34. Исто, Un aperçu de la typologie du verre médiéval, 170.
35. Исто, нав. дело, 174.
36. Исто, »Bobovac i Kraljeva Sutjeska«, 194, 196.
37. „Средњовековно стакло на Балкану (V — XV век)“, Зборник радова са међународног саветовања одржаног од 22. до 24. априла 1974. у Београду, Београд, 1975.
38. A. Gasparetto, La Verrerie venitienne et ses relations avec le Levant balkanique au Moyen âge; „Средњовековно стакло на Балкану,“ 148, 153.
39. Исто, нав. дело, 146, Таб. V, Фиг. 16; Ернесто Канал, ронилац-археолог, налазио је отпатке муранске стакларије у зони која се протеже уз обалу насупрот Венеције, при утоку реке Бренте, где је у 1330. години Република Венеција подигла један насип са материјалом отпадака из муранских радионица, и одржавала га у функцији до отприлике друге половине XVI века; истовремено је ископан један канал који је требало да спречи воде Бренте да наносе песак у лагуну тиме што је скрнеут ток реке више према југу. Налази стакларије највећим делом припадају XIV и XV веку.
40. Види бел. 6. и у наведеном делу 170, Таб. II, 78; Таб. III, 9, 10, 11.
41. Види бел. 8.
42. Види бел. 10.
43. Види бел. 27.
44. G. Davidson-Weinberg, A Medieval Mystery: Byzantine Glass Production, 137.
45. Исто, нав. дело, 137, 138, Figs. 21, 22.
46. Исто, нов. дело, 138.
47. Исто.
48. M. Wenzel, A Reconsideration of Bosnian Medieval Glass, Journal of Glass Studies, Vol. XIX (1977), 64, 65, 66, Fig. 1, a-f.
49. Мурански стаклари, сопственици појединих радионица, који су живели искључиво од свог заната, а не ретко су и гладовали, били су итекако заинтересовани да задовоље жеље и укусу својих купаца са разних страна. У последњој четвртини XIII века у Мурану су израђиване „византијске чаше са ножицом“ (molli cum pedibus de Romania) и отпремане у Византију. У XIV и XV веку у муранским радионицама производе се „гамбасинске“, „пизанске“ и „фирентинске“ чаше, током XV века репертоар се проширује на „немачке боце“, „француске“ чаше, „падованске“, „миланске“, „родске“, „крфске“, „каталанске“.

СРЕДЊОВЕКОВНА СТАКЛЕНА ЧАША ИЗ СЕЛА ТРНАВЕ

пехаре, „немачке“, „француске“ и „угарске“ купе. Грађу са тим подацима објавио је Луиђи Цекин (Luigi Zecchin) у *Kronologia vetraria Veneziana e Muranese*, објављивана у наставцима у *Rivista della stazione sperimentale del Vetro* почевши од волумена III, бр. 2/1973), бр. 3, бр. 4; вол. V, бр. 1/1975), бр. 2, 4; вол. VI, бр. 2 (1976), бр. 4. Исти аутор објављивао је ову грађу у истој ревији у наставцима под насловом *Prodotti vetrari nei documenti veneziani* у волумену VIII, бр. 4 (1978), вол. IX, 6 (1979), вол. X, бр. 7 (1979), вол. X, бр. 1 (1980). Исти аутор у напису *Fornaci muranesi fra il 1270 ed il 1290*, *Journal of Glass Studies*, Vol. XII (1970); такође у студији »*Maria Barovier e le rosette*«, *Journal of Glass Studies*, Vol. X (1968).

50. M. Wenzel, *A Reconsideration of Bosnian Medieval Glass*, 63, 66, 67, 68.

51. L. Zecchin, *Denominazioni antiche dei prodotti muranesi*, *Vetro e Silicati*, Anno XIII, no 74 (1969), 28.

52. Isti, *Cronologia vetraria Veneziana e Muranese dal 1391 al 1400*, *Rivista della Stazione Sperimentale del Vetro*, vol. IV, no 5, 219.

53. A. Gasparetto, нав. дело, 148, Tab. V, sl. 15, 16.

54. Исти, нав. дело, 148.

55. L. Zecchin, *Prodotti vetrari nei documenti veneziani (1268 — 1331)*, *Rivista della Stazione Sperimentale del Vetro*, vol. VIII, no 4 (1978), 162.

56. В. Хан, „Три века дубровачког стакларства (XIV — XVI век)“, Београд, 1981, 58—65.

### Coupe de verre médiévale du village de Trnava

#### — Considérations sur les types de coupes à nervures —

Dans le site de Crkvine, à Trnava, village des environs de Čačak (Serbie), a été trouvée, dans les ruines d'une église non identifiée, une coupe de verre, engagée dans l'enfoncement d'une pierre équarrie. Cette coupe est conservée au Musée national de Čačak. Le verre en est transparent, légèrement terni de couleur naturelle. La coupe a été fabriquée à l'aide d'un moule, les détails étant soignés par la suite. Sa hauteur est comprise entre 12,3 cm et 13 cm, le diamètre du bord est de 11,2 cm et celui du fond — 7,6 cm.

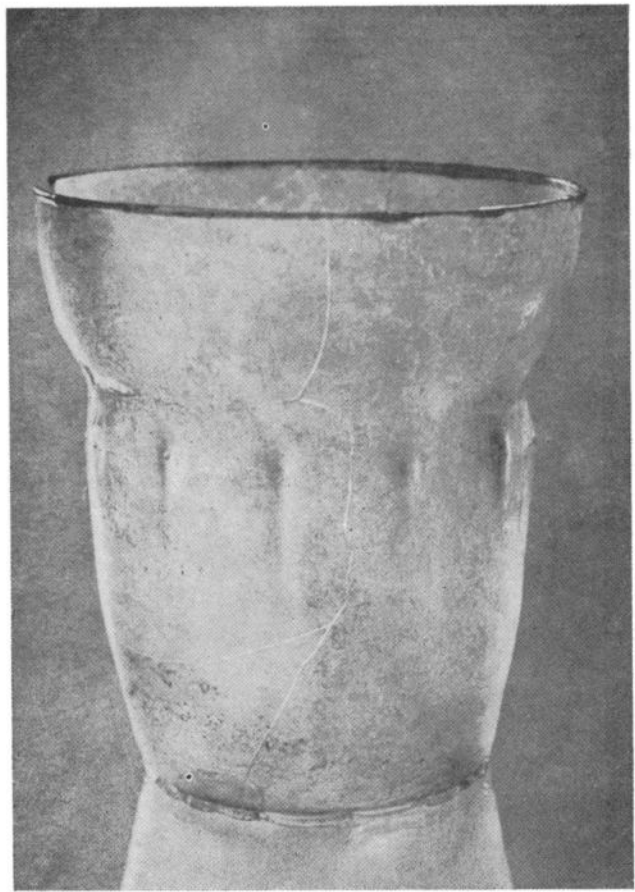
La coupe de Trnava appartient au groupe de coupes ornées de nervures verticales, ce groupe comprenant plusieurs variétés du même type. Parmi les coupes du bas moyen âge, mises au jour dans les différentes régions de Yougoslavie, le groupe de ce type est le plus nombreux. Pour l'instant, l'exemplaire le plus ancien que l'on connaisse est celui de la nécropole de Sanković, au village de Biskup, près de Konjic, en Herzégovine, qui a été réalisé vers 1373. Les variétés de ce type présentent des différences quant aux éléments de l'ornementation: nervures, «guirlandes», et applications en verre filé décorant la partie supérieure évasée de la coupe.

Selon le site où les coupes à nervures ont été découvertes, on pourrait conclure qu'elles étaient utilisées dans les circonstances différentes et par les représentants des différentes couches sociales. On les a trouvées dans des palais de souverains, dans des villes fortifiées, dans diverses agglomérations, dans les places du marché, dans les grands couvents et dans les petites églises rurales; on s'en servait, de plus, dans le culte des morts.

A propos de l'information sur la découverte de la coupe de Trnava, l'auteur des présentes considérations donne un ample exposé chronologique des résultats qui ont été obtenus jusqu'ici dans les explorations effectuées et présentées dans la littérature étrangère et dans celle du pays au sujet de ce type de coupes, connu dès les X-e—XII-e siècles à Corinthe, ainsi qu'au sujet de ses exemplaires modifiés, mis au jour dans les différents sites archéologiques de Yougoslavie et datant des XIV-e et XV-e siècles. Néanmoins, les problèmes relatifs à l'origine du prototype et à son évolution morphologique, de même que ceux qui concernent l'origine des coupes à nervures, trouvées dans les sites yougoslaves du bas moyen âge, restent en suspens et les divergences d'opinions persistent. L'auteur considère comme convaincante l'hypothèse émise en la matière par Astone Gasparetto; selon celle-ci, les verreries byzantines, soit la production corinthienne, auraient exercé une influence sur Venise; cette hypothèse offre des éléments à partir desquels on peut supposer avec assez de certitude l'évolution des types de verreries caractéristiques des ateliers corinthiens, y compris les coupes à nervures. L'auteur reste convaincu que les coupes de ce type, mises au jour en Yougoslavie, étaient fabriquées, pour la plupart, dans les ateliers de Murano, tout comme il reste convaincu qu'un petit nombre de ces coupes a été réalisé à Dubrovnik, dans la troisième décennie du XV-e siècle, période où les verreries de cette ville, tout en entretenant des liens durables avec Venise, étaient en contact avec des verreries toscanes aussi. L'auteur suppose que la coupe de Trnava a été fabriquée à Dubrovnik, précisément à l'époque où les ateliers de cette ville avaient des contacts avec des verreries toscanes.

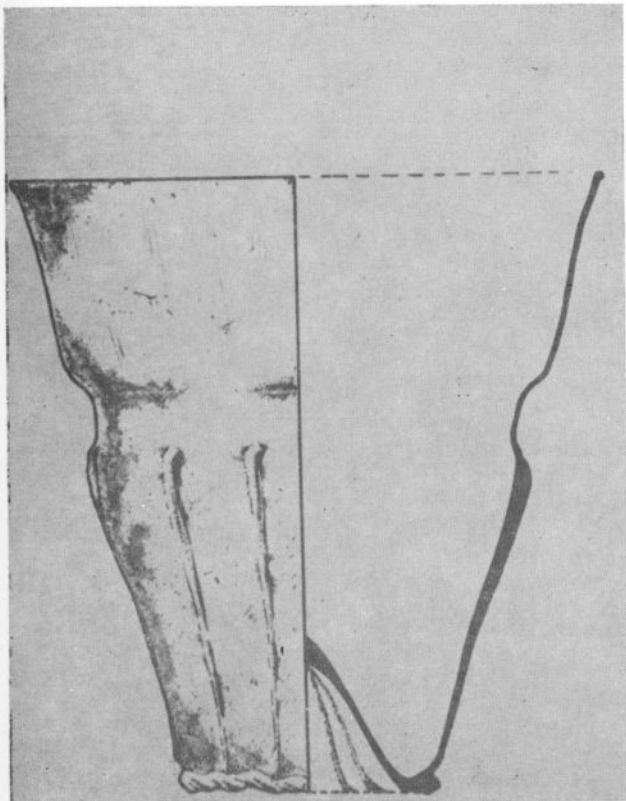


Сл. 1. Чаша из села Трнавe, локалитет Црквине; прва трећина XV века, Дубровник (?). Народни музеј, Чачак.



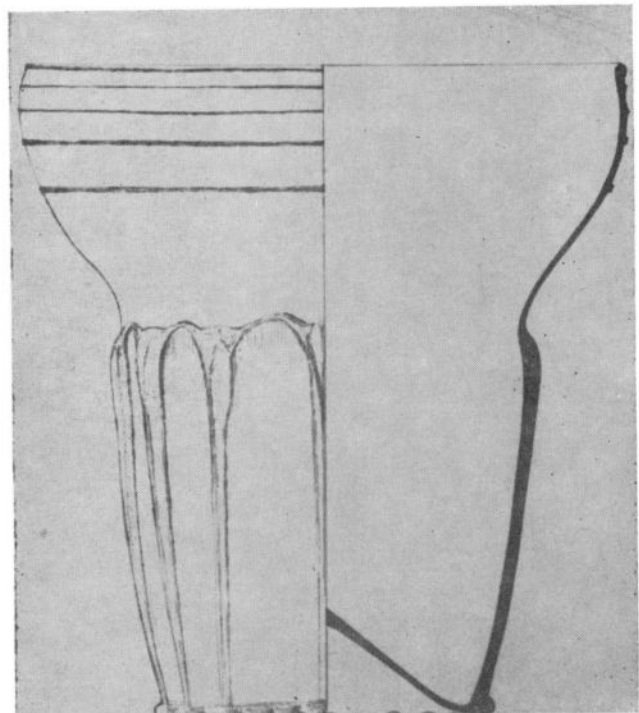
Сл. 2. Чаша из гроба бр. 6 са некрополе Санковића, село Бискуп крај Коњица; последња трећина XIV века, Мурано (?).

(по М. Вегу)



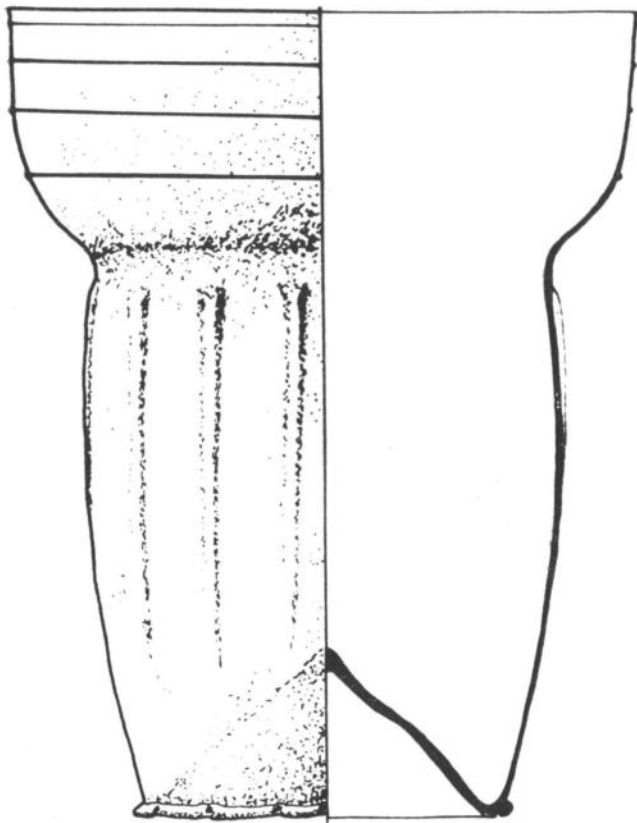
Сл. 3. Чаша са ребрима која прелазе преко ивице дна на његово купасто испупчење, Краљева Сутјеска, XIV — XV век. Земаљски музеј, Сарајево.

(по П. Анђелићу)



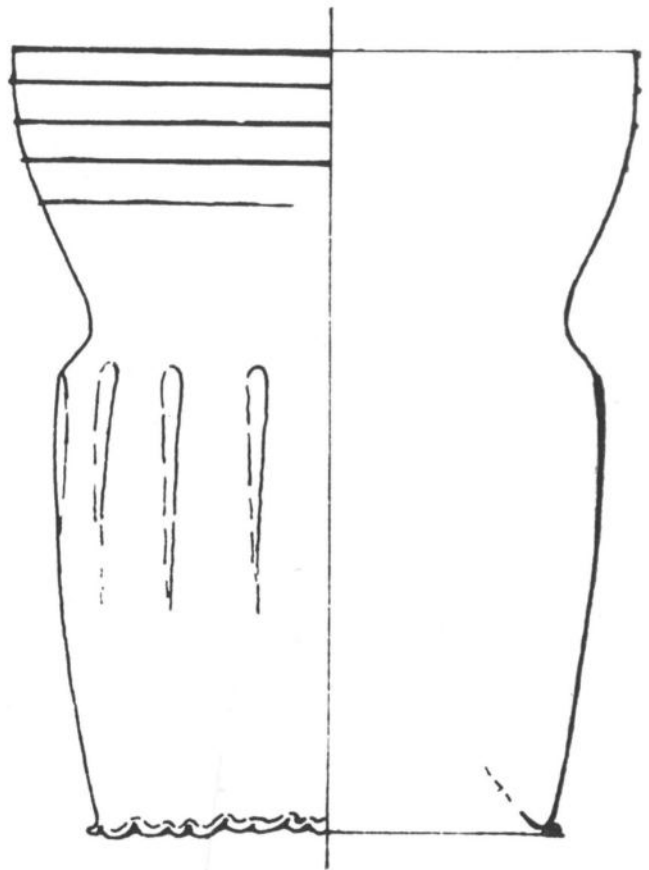
Сл. 4. Чаша са ребрима и апликацијом од стаклених нити на горњем разгнуром делу, Благај — Шћепан град, друга пол. XIV — прва пол. XV века. Земаљски музеј, Сарајево.

(по П. Анђелићу)



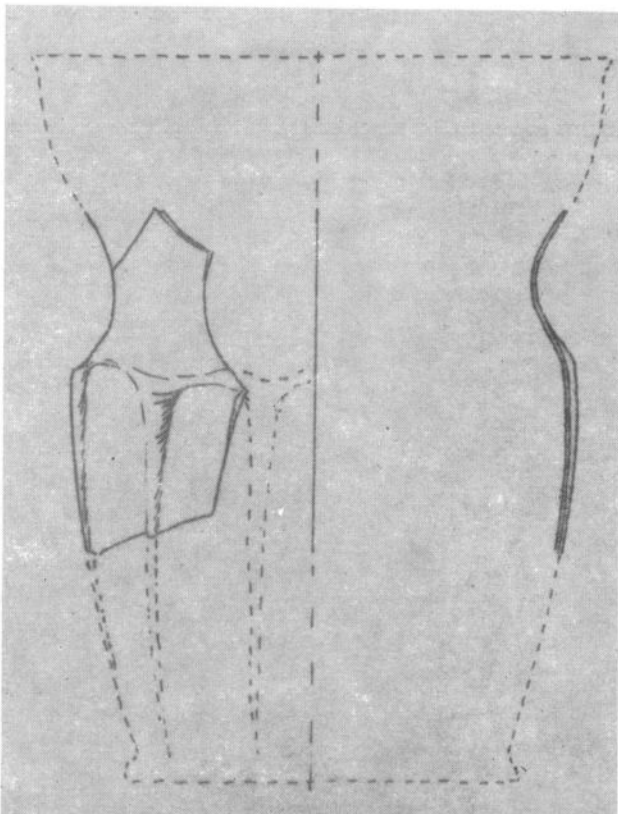
Сл. 5. Чаша са ребрима и апликацијом од стаклених нити на горњем, разгнуром делу, Старо Трговиште, крај XIV — прва пол. XV века, Дубровник (?). Народни музеј, Нови Пазар.

(по Д. Минић)



Сл. 6. Чаша са ребрима и апликацијом од стаклених нити на горњем, разгнуром делу, манастир Милешева, прва пол. XV века, Дубровник (?).

(по М. Јанковић)



Сл. 7. Фрагмент чаше са лучно спојеним ребрима, манастир Студеница, друга пол. XIV — прва пол. XV века.

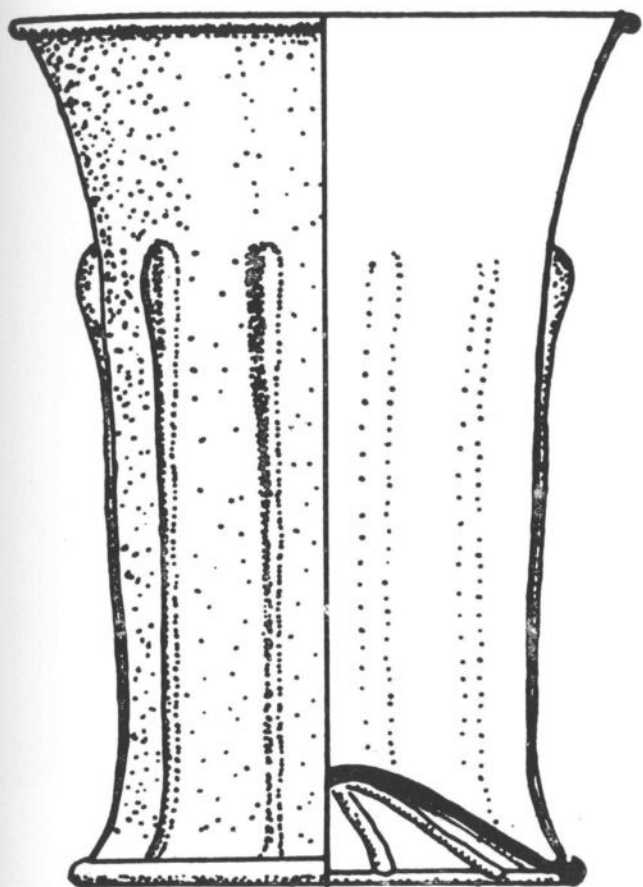
(по М. Јанковић)



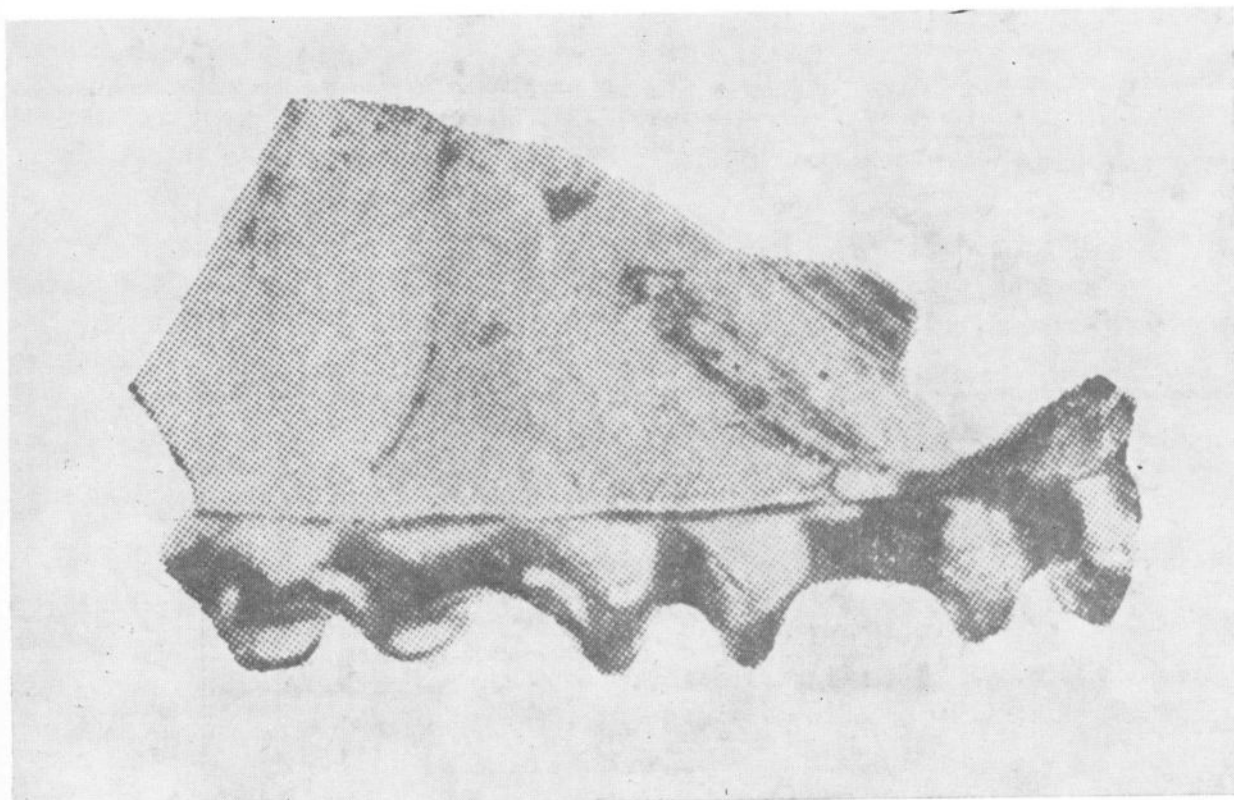
Сл. 8. Чаша са збијеним, плитким ребрима и апликацијом од стаклених нити тамноплаве боје, Какањ, XIV—XV век, Мурано (?). Музеј у Високом.

(по Љ. Томичић)



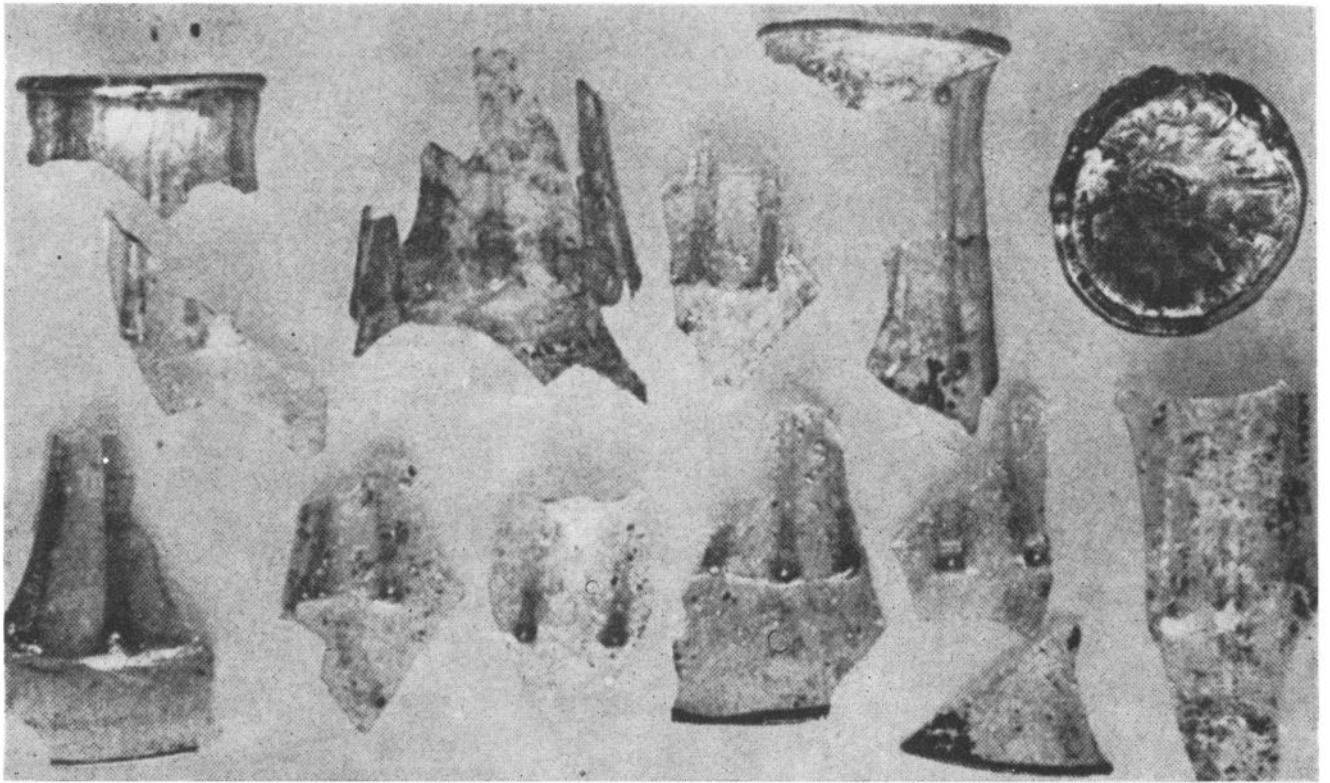


Сл. 9. Чаша са ребрима која прелазе на купасто дно, XI—XII век, Коринт  
(по Г. Р. Девидсон)



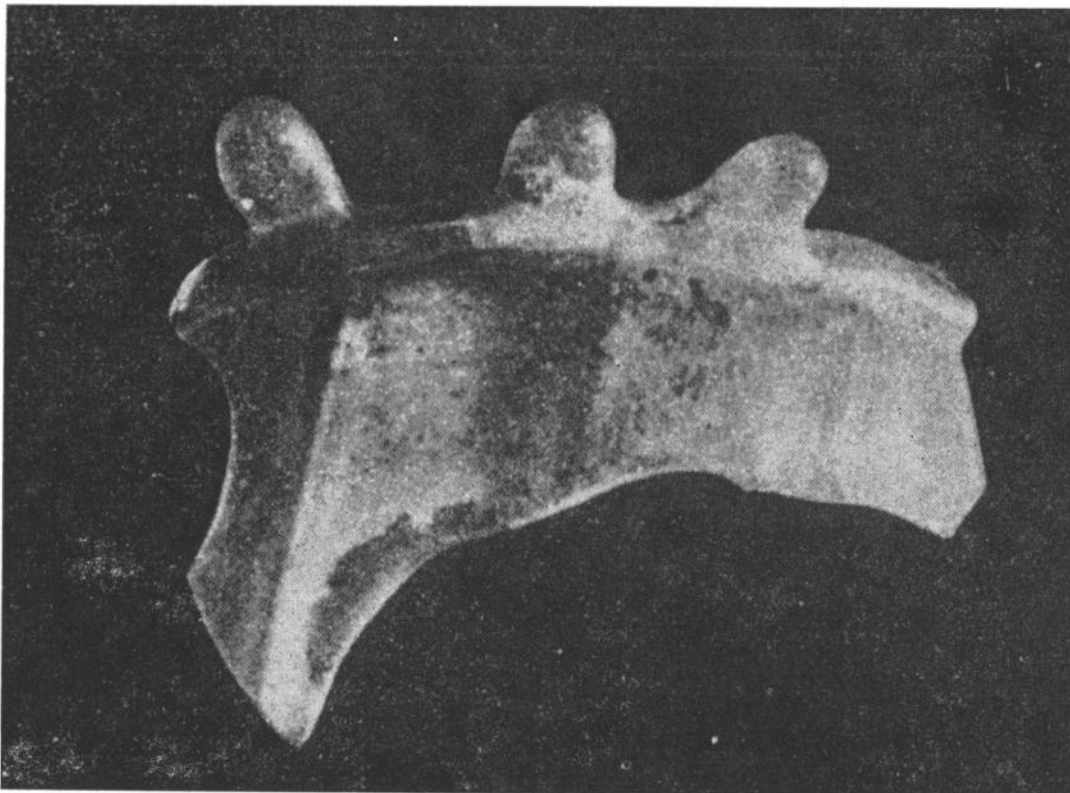
Сл. 10. Фрагмент чаше са наребреним дном и „гирландом“, XIV век, Мурано. Из збирке Ернеста Канала, Венеција.

(по А. Гаспарету)



Сл. 11. Чаша са вертикалним ребрима и „гирландом“, XIV век, Мурано.  
Из збирке Ернеста Канала, Венеција

(по Л. Цекину)



Сл. 12. Чаша са вертикалним ребрима и наребреним дном,  
XI — XII век, коринт. (по Г. Р. Давидсон — Вајнберг)