

НЕДЕЉКА ЉАМИЋ — ВАЛОВИЋ

НЕКОЛИКО ПРИМЕРА НЕОЛИТСКЕ ПЛАСТИКЕ ИЗ РАТИНЕ

У току трогодишњих систематских ископавања, од 1982 до 1984. на локалитету „Дивље поље“ у селу Ратини код Краљева,¹ поред великог броја керамичког и каменог материјала, нађен је и већи број културних предмета,² међу којима и бројне целе и фрагментоване антропоморфне и зооморфне статуете.

Поред ових налаза, у збирци Археолошког одељења Народног музеја у Краљеву налази се и неколико примерака неолитске пластике са овог локалитета. Они потичу са првих сондажних истраживања, која су обављена у 1980. години.³ Неки од тих налаза биће, такође, приказани у овом тексту. Поред тога, поједини примерци са овог локалитета налазе се у приватном власништву⁴, а сматрали смо да су довољно карактеристични да би били уврштени у ову студију.

Сви приказани налази, обухваћени овом студијом, потичу са исте парцеле, што значи да припадају истом ареалу насеља, које се, према досадашњим резултатима истраживања, у целини може датовати у фазу Винча-Тордош II до Винча-Плочник II.⁵

Будући да је досадашњим истраживањем овај локалитет већ добио своје место, не само у хронолошком, већ и у географско-културном смислу, сматрали смо да би обрађивањем проблематике стилских карактеристика ових терракота могли допринети даљим анализама односа који су постојали у оквиру керамопластике винчанске културне групе. Такође, треба нагласити да је, након извршене анализе и компарације које су аутору биле доступне, потпуно јасно да све овде обрађене фигурине имају заиста своју аналогију, ако не комплетну, а оно бар делимичну, у досадашњим налазима винчанске културе Поморавља и Косова.

КАТАЛОГ

I СТАТУЕТЕ ОЧУВАНЕ У ДОЊЕМ ДЕЛУ

1. **Антропоморфна фигурина.** Фрагментована антропоморфна фигурина којој недостаје погрсје и глава. Статуета је направљена од добро пречишћене земље, са врло мало страних примеса. На месту прелома јасно се види да је језгро црно печено. Спољна површина статуете је светло црвене боје са црвеном енгобом.

Фигурина је стојећа, са струком јасно наглашеним урезивањем „појаса“. Трбух је пластичан, испуљчен, са наглашеним омфалосом у виду убода изведеног танким шиљатим предметом пре печења.

На бочним деловима струка смештена је са сваке стране по једна перфорација. Нозе на статуети нису приказане већ је скулптура од појаса наниже коничног спљоштеног облика. На фигурини није приказана стеатопигија. „Сукња“ ове статуете украшена је са свих страна дугим косим каналима, изведеним тупим зашиљеним предметом на влажној површини статуете. Овај орнамент се на доњој страни завршава хоризонталном линијом, која тече целим обимом базиса. Одмах испод омфалоса на сукњи је истом техником формиран орнамент у виду једног висећег троугла. Мада пол није директно назначен, на основу јако наглашених глутеја и горе поменутог висећег троугла, скоро се са сигурношћу може рећи да се овде ради о женској статуети.

Материјал: терракота светло-црвене боје. Дим.: в. 7,5 cm ш. 5 cm, д. 3 cm. Место налаза: Ратина — „Дивље поље“. Ископавање Народног музеја у Краљеву, кампања 1980. Власништво: Народни музеј у Краљеву. Инв. бр. А-143. Конзерваторски радови: извршена допуна у доњем левом делу статуете. Табла I.

2. Антропоморфна фигурина. Фрагментована антропоморфна фигурина, израђена од црно печене земље са примесима ситног кварцног песка. Статуети недостаје горњи део — попрсје и глава. Статуета је стојећа, са јасно наглашеним струком и урезаним „појасом“. Трбух је пластичан, шпицаст, са омфалосом који је начињен помоћу општог предмета. На оба бока налазе се по две перфорације, једна испод, а друга изнад линије појаса. На овој скулптури стеописиција није назначена.

„Сукња“ фигурине је украшена са предње и задње стране широким косим урезаним линијама. На боковима се са сваке стране јавља по једна волута. Са предње стране, испод омфлоса, на „сукњи“ је изведен орнамент viseћег троугла. Крај „сукње“ назначен је линијом која тече целим ободом базиса. Ноге нису представљене, а фигурина у базном делу показује звонасто проширење. Мада пол ни на овој фигурина није назначен, на основу грађе тела и урезаног viseћег троугла, може се претпоставити да је реч о представи женске особе.

Материјал: терракотта црно печена, Дим: в. 8,5 см, ш. 6,5 см, д. 2,5 см. Место налаза: Ратина — „Дивље поље“. Ископавање Народног музеја у Краљеву, кампања 1980. Власништво: Народни музеј у Краљеву. Инв. бр. А-144. Конзерваторски радови: извршена делимична реконструкција. Табла II.

3. Антропоморфна фигурина. Фрагментована антропоморфна фигурина, очувана у доњем делу. Биста, глава и руке недостају. Фигурина је рађена од мрко печене земље са примесима фијне глине, црно печена, у прелому црвене боје.

Фигурина је стојећег типа, у „сукњи“, звонасто проширена у базису. У пределу струка, изнад појаса, налази се по једна перформација. „Сукња“ је украшена слободним орнаментом урезивања, који формира цик-цак мотиве. На фигурини је омфалос јасно назначен убодом док је трбух мало испупчен. Задња — леђна — страна статуете је пљосната. Фигурина је у горњем делу орнаментисана по једним паром урезаних линија са сваке стране.

И на овој фигурини карактеристичан је урезани троугао испод појаса, на коме је додат још један урез у пределу вулве. Као и код претходних статуета, и овде се, када је реч о „венерином троуглу“, може говорити о представи женске статуете.

Материјал: терракотта црне боје. Дим: в. 6,2 см, ш. 4,3 см, д. 3 см. Место налаза: Ратина — „Дивље поље“. Приватно власништво: збирка Јб. Здравковића. Табла. VII.

4. **Антропоморфна фигурина.** Фрагментована антропоморфна фигурина, са добро очуваним средњим делом, који указује на чињеницу да је стојећег типа. Маса од које је рађено језгро скулптуре је црно печена и добре фактуре. Превлака-енгоба такође је добре фактуре у истој боји печења и са изразитим сјајем. На очуваном делу превлаке, на задњој страни скулптуре нема трагова орнамента. На предњем доњем делу налази се део одржане енгобе. Ова енгоба показује да је „сукња“ била украшена урезаним линијама, попут већ познатих примера.

Задњи део фигурине је пљоснат, са јако суженим, готово ступастим, грудним кошом. Масно ткиво на струку је приказано пренаглашено, са испупченим трбухом. Омфалос је назначен убодом. Перфорација на овој статуети нема. Уместо перфорација урађен је жљеб, који припада појасу, а приказан је техником урезивања.

Материјал: терракота црне боје. Дим. в. 5 cm, ш. 4,5 cm, д. 2,5 cm. Место налаза: Ратина — „Дивље поље“. Приватно власништво: збирка Љ. Здравковића. Табла VIII.

II СТАТУЕТЕ ОЧУВАНЕ У ГОРЊЕМ ДЕЛУ

5. **Антропоморфна фигурина.** Фрагментована антропоморфна фигурина од сиво-црно печене земље, грубе фактуре, са примесама ситног песка. Сачувана је горња половина статуете. Тело је пљоснато, а руке у виду патрљака хоризонтално раширене.

Са предње стране лица фигурина има нос извучен из основне масе, што јој даје облик „птичијег лица“. Корен носа је наглашен задебљањем и показује троугаону базу. Очи нису представљене, већ су само малим удубљењем наглашена места јагодица.

На самој глави смештено је шест перфорација. По једна перфорација смештена је са сваке стране у висини ушију, а четири перфорације су распоређене на темену. На задњој страни темена, на средини, јасно је приказана још једна вертикална перфорација.

На оба патрљка урађена је по двострука хоризонтална перфорација, а на висини мишица су урезима представљене „кривне“. Око врата са предње и задње стране, такође урезом, приказана је „огрлица“.

Материјал: терракота сиво-црно печена. Дим: в. 6 cm, ш. 5,5 cm, д. 3 cm. Место налаза: Ратина — „Дивље поље“. Ископавање Народног музеја у Краљеву, кампања 1980. Власништво Народни

музеј у Краљеву. Инв. бр. А-129. Конзерваторски радови: извршена делимична реконструкција. Табла III.

6. Антропоморфна фигурина. Фрагментована антропоморфна фигурина од тамно-мрко печене земље, fine фактуре, са мало страних примеса.

Фигурини су сачувани глава и торзо. Преко очуване десне стране груди, десног рамена и преко леђа пружају се две урезане линије. Глава скулптуре је окренута полудесно са носем извученим из основне масе. Место уста је такође наглашено само утискивањем у основ масе. Брада је издвојена од врата. На темену се налази асиметрично постављена „дијадема“. Десна страна „дијадеме“ је општењена, али се јасно виде трагови урезаних линија, које се спуштају преко лица. Лева страна „дијадеме“ има две перфорације.

Материјал: терракотта мрко-црне боје. Дим: в. 5 см, ш. 3,5 см, д. 2,5 см. Место налаза: Ратина — „Дивље поље“. Ископавање Народног музеја у Краљеву, кампања 1980. Власништво: Народни музеј у Краљеву. Инв. бр. А-130. Конзерваторски радови: извршена делимична реконструкција. Табла IV.

III ГЛАВА СТАТУЕТЕ

7. Глава антропоморфне фигурине. Глава антропоморфне фигурине од сиво-црне печене земље, грубе фактуре, са примесам песка. На фрагментованом врату овалног пресека формирана је глава, са потиљачне стране пљосната. Предња страна лица је срцоликог облика, мало запиљена на теменом делу.

Са предње стране фигурина има нос извучен из масе и својим обликом формира „птичије лице“. Корен носа је наглашен задебљањем и показује тругаону базу. Очи на овој фигурини нису приказане, већ је само малим удубљењем наглашено место јагодица.

На теменом делу главе налази се пет симетрично смештених перфорација, и то тако што се по две налазе са сваке стране у висини ушију и слепоочница, а једна на врху чела-темена.

Материјал: терракотта сиво-црна. Дим. в. 5 см, ш. 5 см, д. 3,5 см. Место налаза: Ратина — „Дивље поље“. Ископавање Народног музеја у Краљеву, кампања 1980. Власништво: Народни музеј у Краљеву. Инв. бр. А-128. Конзерваторски радови: Извршена допуна и обликовање носа. Табла V.

IV ЗВЕЧКА

8. **Фрагментовани предмет — звечка.** Предмет стеришног облика, са заравњеном стопом. Предмет је направљен од земље, добре фактуре, сици-мрко печен, дебелих зидова, у прелому мрко-црвене боје. Унутрашњи зидови имају боју исту као и прелом.

Са спољне стране предмет је украшен дубоким канелурама које му дају луковичасти облик. Од хоризонталног канала профил предмета показује благо подизање ка вертикали указујући на то да се на врху предмета вероватно налазио део који не можемо да идентификујемо. Вероватно треба претпоставити да се ради о некој врсти „звечке“.

Материјал: терракота сиво-црна. Дим: в. 6 см. пр. 3,5 x 7,5 см. Место налаза: Ратина — „Дивље поље“. Приватно власништво: збирка Љ. Здравковића. Табла VI.

НАПОМЕНЕ

1. Од 1980. до 1982. године извршена су систематска истраживања на неолитском локалитету „Дивље поље“ — Ратина код Краљева. У току тих ископавања пронађен је већи део овде публикованих скулптура.

2. Део ових налаза, тј. минијатурних судова и неколико примерака жртвеника, као и пластике, већ је публикован у Зборнику радова Народног музеја у Чачку, XIII, 1983.

3. Овим сондирањима руководио је пол. археолог. Т. Вучковић. Теренски извештај није публикован.

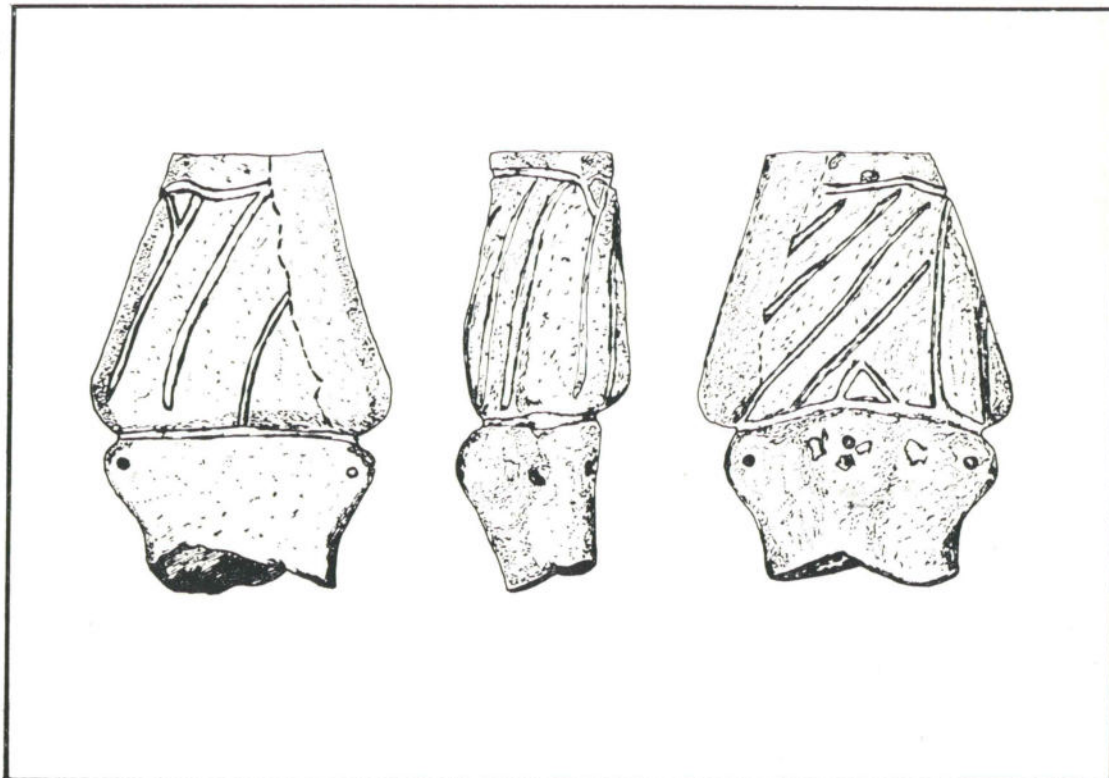
4. Реч је о збирци Љ. Здравковића, правника из Краљева. Овом приликом се власнику захваљујемо за сарадњу.

5. С. Валовић, Повеља Октобра 1982/83; Зборник радова Народног музеја, Чачак, XIII, 1983; Н. Љамић — Валовић, Галаксија — часопис за популаризацију науке — „На раскрсници заборављених магистрала“.

ЛИТЕРАТУРА

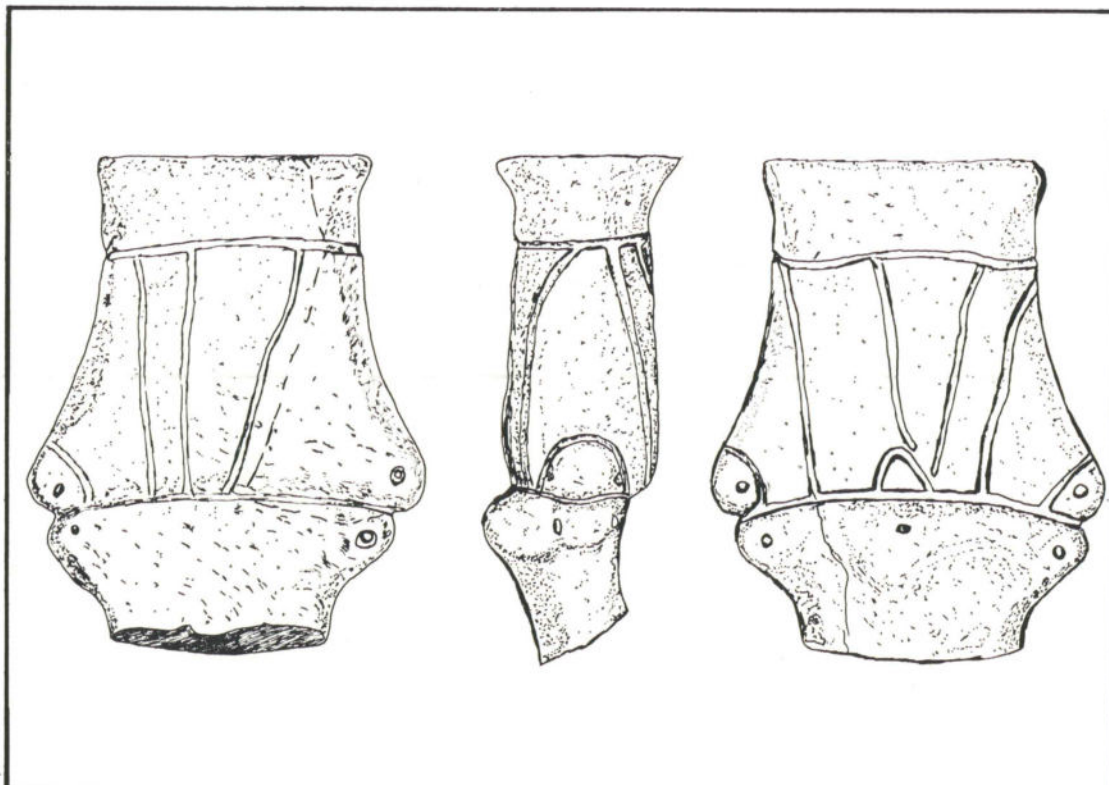
1. Праисторијска Винча, I—IV.
2. Неолит Централног балкана, Београд, 1968.
3. Старе културе на тлу централне Србије, Народни музеј, Крагујевац, 1981.
4. Каталог керамике, I, Липовац, „Дизалка“, Београд, 1955.
5. Музеј, 3—4, Београд 1949, Из првобитне историје Косова и Метохије.
6. Гласник музеја Косова и Метохије.

Т I



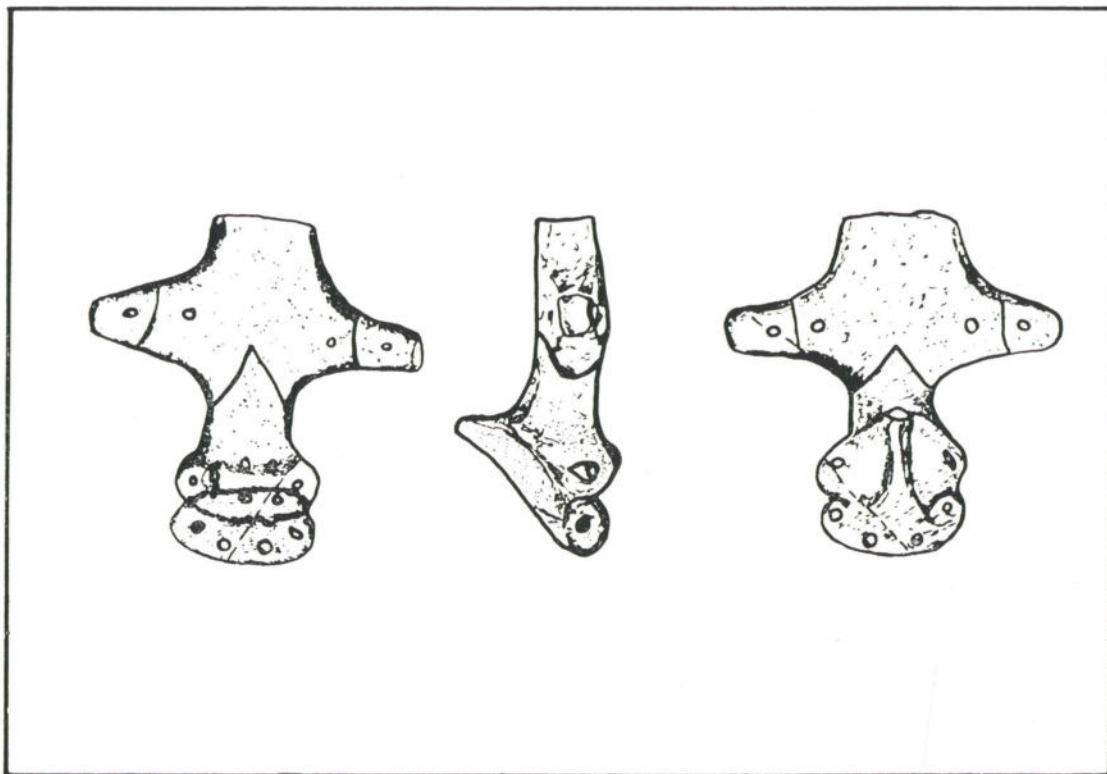
Таб. I. Антропоморфна фигурина. Цртеж Н. Љ. — Валовић

Т II



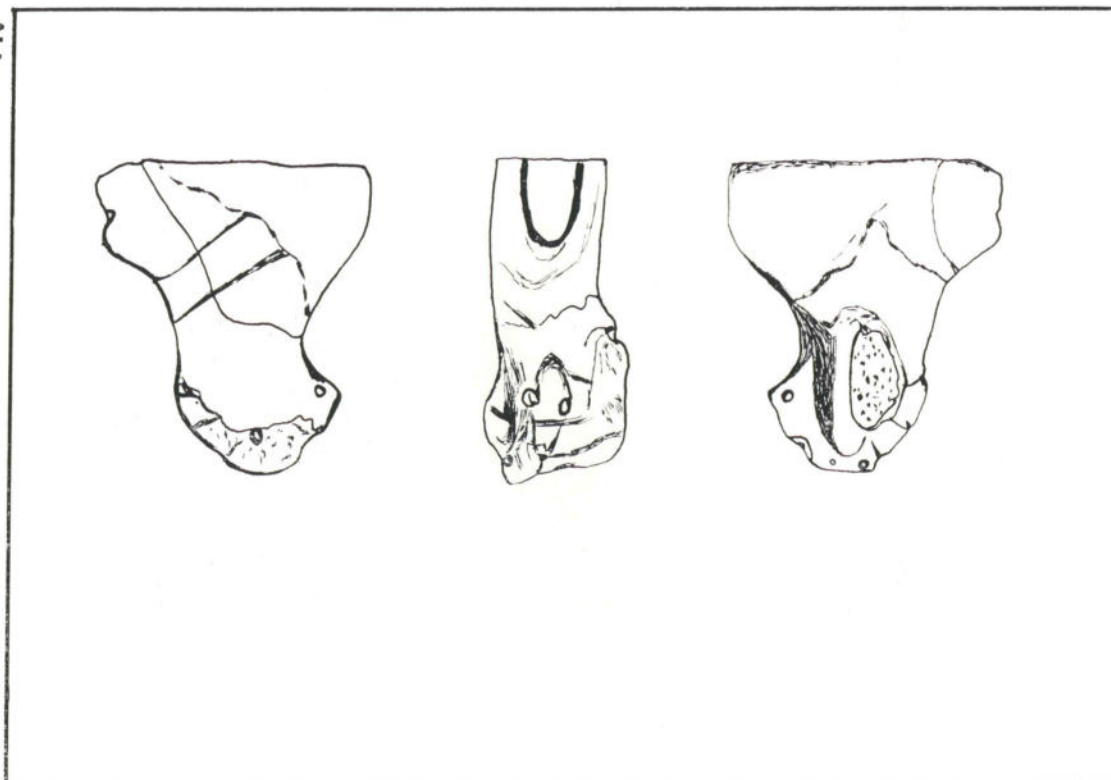
Таб. II. Антропоморфна фигурина. Цртеж Н. Љ. — Валовић

T III



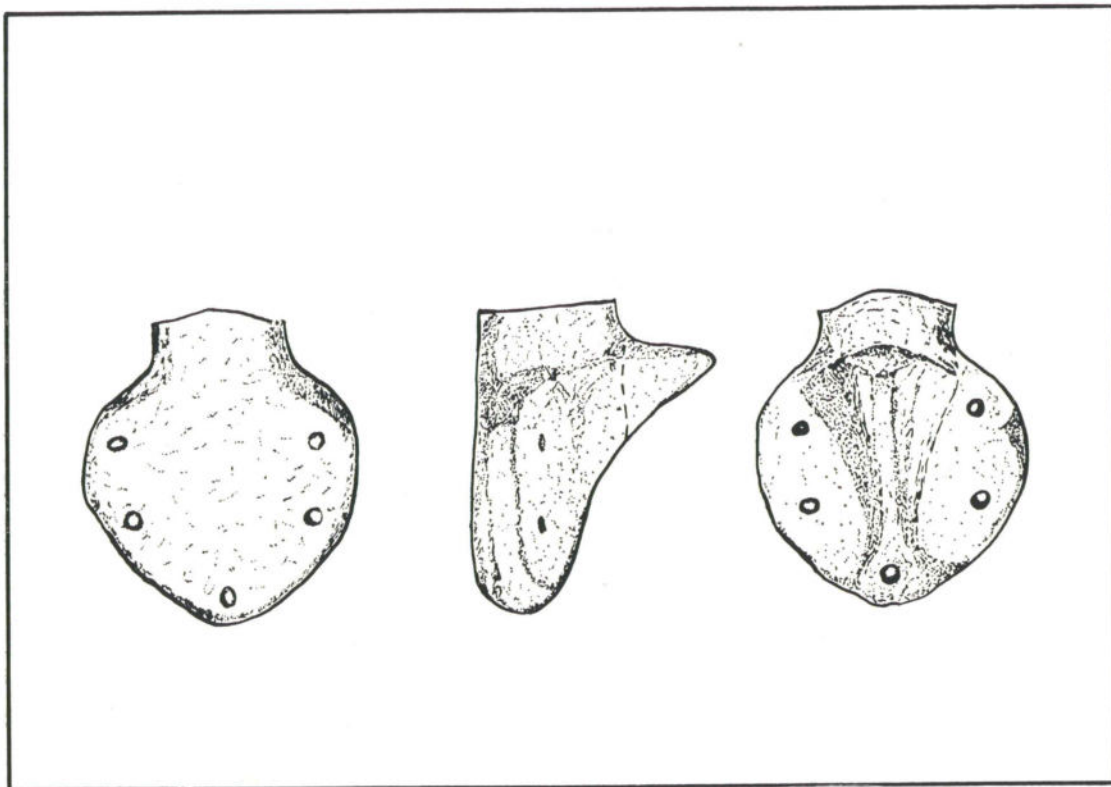
Таб. III. Антропоморфна фигурина. Цртеж Н. Љ. — Валовић

T IV



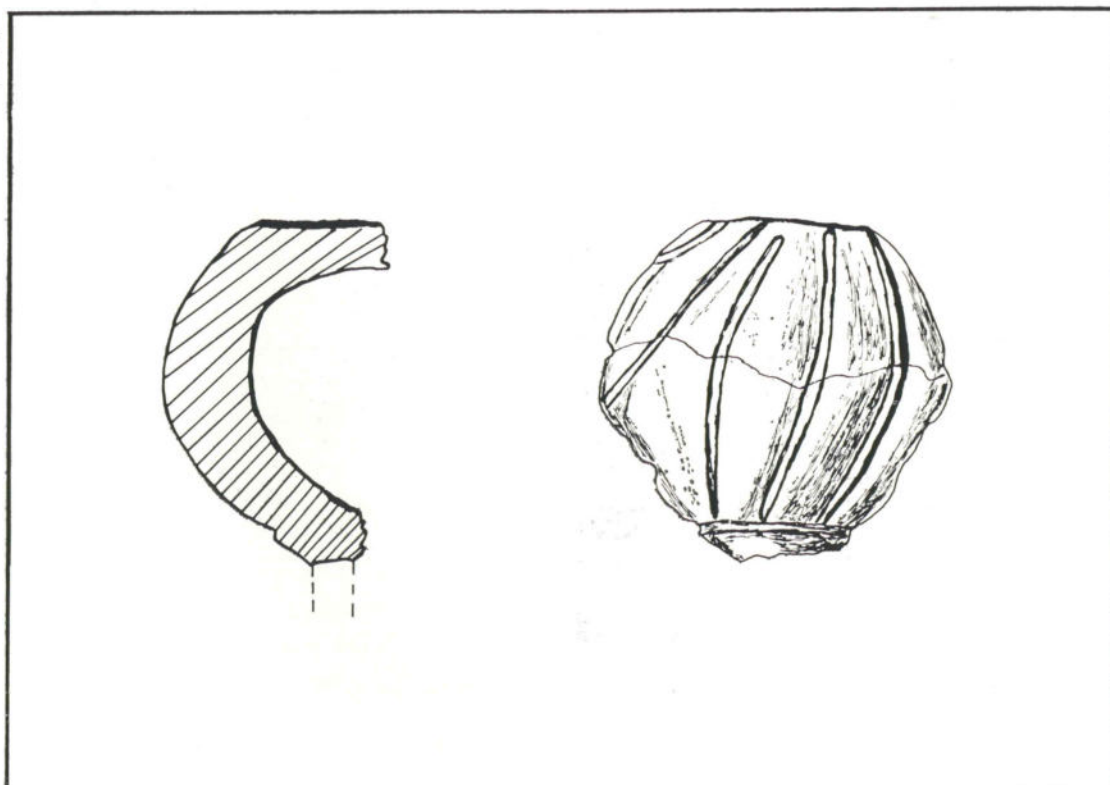
Таб. IV. Антропоморфна фигурина. Цртеж Н. Љ. — Валовић

TV



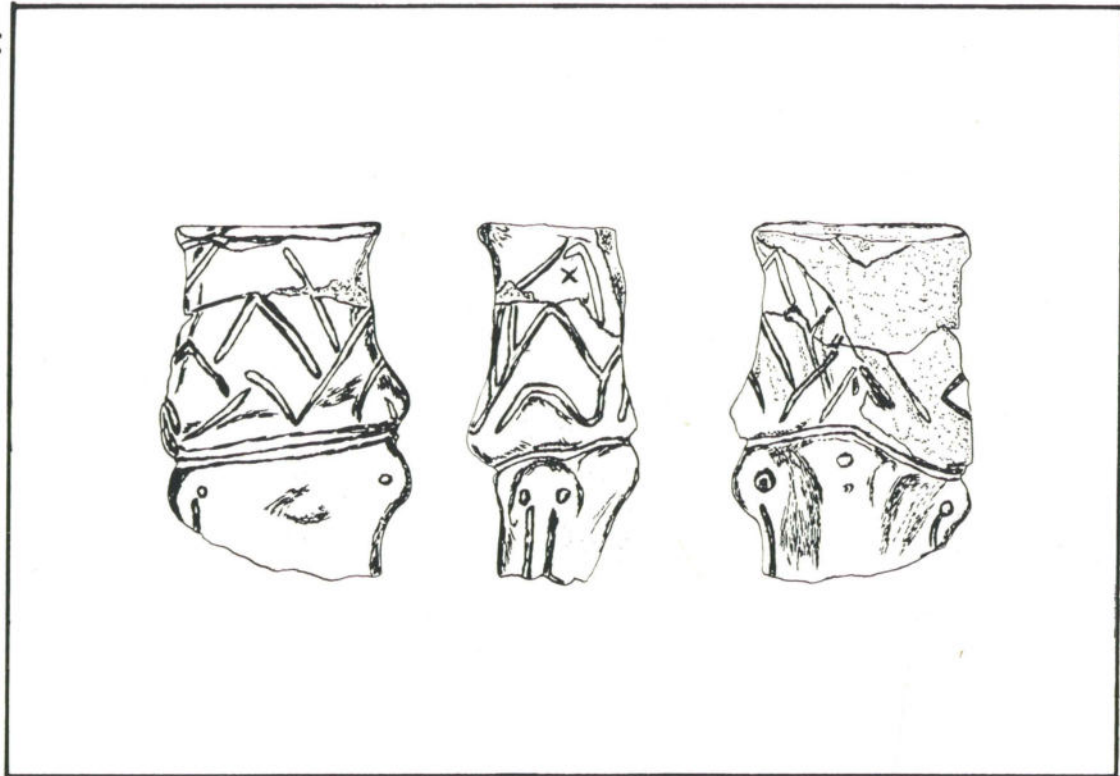
Таб. V. Глава антропоморфне фигурине. Цтеж Н. Љ. — Валовић

TVI



Таб. VI. Фрагментовани предмет — звечка. Цртеж Н. Љ. — Валовић

TVII



Таб. VII. Антропоморфна фигурина. Цртеж Н. Љ. — Валовић

TVIII



Таб. VIII. Антропоморфна фигурина. Цртеж Н. Љ. Валовић