

БРАНКО ВУЈОВИЋ

ПРОФАНА АРХИТЕКТУРА У СРБИЈИ У ДОБА КНЕЗА МИЛОША

(СПОМЕНИЦИ ГРАЂЕНИ У ДУХУ БАЛКАНСКЕ
ГРАДИТЕЉСКЕ ТРАДИЦИЈЕ)

Градитељство у обновљеној Србији у првим деценијама XIX века развијало се у непосредној зависности од општих политичких, друштвених и духовних прилика које су владале у земљи након српске револуције од 1804 до 1813. године. Слом првог српског устанка донео је многе жртве, разарања и горка разочарања српском народу, али он, ипак, није представљао катастрофу, већ само једну изгубљену битку, привремени застој у токовима револуције, која се није могла ничим зауставити. Нови српски устанак 1815. године, или како га Сима Милутиновић Сарајлија назива, „оптенородна вторична против турског зулума буна“,¹ означио је други снажан талас политичких превирања, у друштвеном и културном погледу знатно дубљи и дуготрајнији, кад су у остваривању основних циљева српске револуције војничка дејства уступила место стрпљивим дипломатским, политичким и економским потезима српских вођа. Већ после 1815. године престало је свако мешање

Турака у друштвени и јавни живот српског народа на селу и сви видови непосредног економског израбљивања и пљачке — сем званично утврђене висине харача, спахијског десетка и царске главнице — што је, у ствари, практично значило да је замашан део народног дохотка остајао у земљи и да се он стално повећавао, захваљујући, пре свега, вештини с којом је кнез Милош Обреновић водио пореску политику према Турцима.² Побољшано економско стање народа створило је нове могућности за акумулацију капитала, неопходног за обнову разорених градитељских објеката, развој насеља, изградњу саобраћајница и других јавних и приватних зграда.³ То су биле друштвене основе за снажан развој и духовни преображај обновљене Србије. Заправо, почев од 1820. године настаје нов и по својој ширини изузетан општи градитељски и уметнички полет, који ће се без застоја наставити све до краја прве владавине кнеза Милоша. Чини се да се овај полет најречитије одразио у градитељству, у необично великом броју новоподигнутих профаних и црквених грађевина.⁴ Црквено градитељство, специфично по својој намени и још оптерећено снажном традицијом у погледу архитектонског обликовања, дуго је пружало отпор новим архитектонским схватањима, за разлику од профане архитектуре, у којој су нове, савременије тежње лакше и брже пробијале себи пут.

Према томе, преображај српске архитектуре у првој половини XIX века, почетак и даљи ток процеса њене европеизације, најбоље се може пратити управо у области профаног градитељства. Снажан подстицај профано градитељство добило је већ у првој деценији Милошеве владавине, у време када су традиција и оријентални начин живота били и даље преовладавајући чиниоци, који су условљавали, умногоме, и архитектонски израз својствен народним неимарима. За архитектуру овог раздобља карактеристична је стамбена зграда која је у знатној мери задржала стари, тзв. балкански стил, односно приземни или једносратни објекат правоугаоне основе, са темељима и подрумима зиданим у камену, док су приземље и спрат рађени у бондруку. Међутим, на почетку овог раздобља, у централним и западним пределима Србије, претежно у сеоским насељима, понегде су још грађене стамбене брвнаре, као израз јаке домаће традиције и особених историјских и природних услова у којима су се развијали ови крајеви.

Када је кнез Милош, после пропасти првог српског устанка 1813. године, остао у Србији и убрзо постао кнез рудничке нахије, он је, из неповерења према Турцима, иако је са њима званично мо-

рао да одржава редовне везе, саградио себи око 1814—15. године кућу у Горњој Црнући, у једној дубдолини, густо обраслој шумом, а не у Брусници, надомак пута, где је одрастао и где му је живела мајка. То је типична брвнара подигнута на стрмини, са доњим делом од камена, где се налазио подрум, и две одаје у горњем делу: једна је „кућа“ са огњиштем, друга је соба за спавање, која има зидану пећ за ложење. Уз кућу је дограђен и доклат. Зграда је покривена високим и стрмим кровом са шиндром и дрвеним димњаком — „капићем“.

По свом облику и величини, ова Милошева кућа, прва коју је подигао откако је постао нахијски кнез, није се битно разликовала од осталих стамбених зграда у рудничко-таковском крају. Али, веома брзо, са променом политичких прилика, материјалним осамостаљивањем, јачањем и учвршћивањем личне власти, Милош купује многа имања у Крагујевцу, Београду, Пожаревцу и другим местима. У овим и низу других градова (Шапцу, Чачку, Карановцу, Јагодини, Ваљево, Свилајнцу), као и дуж важнијих саобраћајница којима се неуморно креће кнежева поворка, подижу се многи нови објекти намењени смештају Милошеве породице и бројне пратње, затим конаци његове браће, најближих рођака и сарадника, зграде управно-административних, привредних и војних установа. У Београду и Крагујевцу где кнез најчешће борави, врше се и већи захвати на измени грађевинске структуре појединих делова вароши и поступно се формирају нова управна и трговачка средишта. Неколико година доцније „правителствени инцинири“ доведени из Беча у кнежеву службу, просецају у Београду прве европске планиране улице — Савамалску, Господску и Абаџијску, са свим елементима савремене градске регулације, са зградама и потпуно изграђеним уличним блоковима на оба фронта. Овакве регулације тражиле су и нова, савременија архитектонска решења новоподигнутих варошких објеката.

У развоју градске и маловарошке архитектуре Милошевог доба могу се уочити три еволутивне етапе на путу њеног преображаја од балканске бондручаре до европски конципиране градске зграде. У првој етапи (1815—1825) преовлађује традиционална, тзв. балканско-оријентална архитектура, у другој, прелазној етапи (1825—1833), долази до поступног напуштања традиције и делимичне примене нових архитектонских решења, грађевинских поступака и појаве првих објеката који својом просторном концепцијом знатно одударују од традиционалног градитељства, наговештавајући нове

токове; у трећој, завршној етапи (1833—1839), дефинитивно превлађују савремена европска архитектонска схватања. Ма колико можда на први поглед, изгледала условна и схематична, оваква подела је у знатној мери заснована на историјским оквирима и уочљивим променама у сфери политичких, друштвених и духовних прилика у Србији овог времена: у првој етапи, омеђеној временским периодом који је био прожет у знатној мери општом неизвесношћу, побунама опозиције,⁵ поступним изграђивањем и јачањем Милошеве власти и акумулацијом финансијских средстава, гради се сразмерно много, али искључиво у духу традиције; од 1825. године, када почиње друга етапа, са потписивањем Акерманске конвенције (1826) и Једренског мировног уговора (1829), којима је Србији обезбеђена национална независност и међународно признање, а Милошу висок углед главног кнеза Србије, настају битне промене у свим областима друштвеног живота, па и у градитељству, које добија не само у свом обиму и замаху, већ и у разноврсности архитектонских облика и намена новоподигнутих објеката; трећа фаза почиње добијањем хатишерифа (1830. и 1833), којима је Порта признала аутономију Србије, а Милошу наследно кнежевско достојанство. Ова последња етапа заправо представља врхунац градитељске делатности у Србији у првој половини XIX века. После абдикације Милоша Обреновића и његовог одласка из земље 1839. године, настаје осетан пад обима градитељских подухвата у Кнежевини Србији, али долази и до побољшања општег квалитета градње. Овај квалитативни скок у архитектонском стваралаштву био је припремљен у претходном, Милошевом периоду. У том погледу карактеристична је чињеница да се управо почетком треће фазе, уочи новог градитељског таласа, појављују у Кнежевини Србији и први, на европски начин конципирани пројекти за кнежевске палате у Крагујевцу, Смедереву и Београду (1833—1836), а у исто време (1834—1835) јављају се и први школовани архитекти и грађевински инжењери у државној служби — Франц Доби, Франц Јанке и Франц Барон Кордон.⁶

Свака од ових етапа илуструју многи новоподигнути споменици профане архитектуре, који су највише грађени у Београду, Крагујевцу, Пожаревцу, Чачку и Шапцу, затим у Ваљеву, Јагодини, Ужицу, Крушевцу, Карановцу, Лозници, Трстенику, Смедереву, Поречу, Неготину, Зајечару, Ђуприји, Свилајци, Алексинцу, Књажевцу и другим варошима и варошицама, па и мањим местима у којима су двадесетих и тридесетих година прошлог века цветали тр-

говина и занатство: у Палежу, Гроцкој, Убу, Хасан-пашиној Паланци, Пожеги, Брусници, Баточини, Градишту, Кладову. Градило се доста и у неким већим селима, која су, као средишта сеоских заједница неколико околних насеља, имала своје тзв. „варошице“, односно „чаршије“ са дућанима, радионицама, механама, црквом и школом и низом управно-административних зграда. Таква сеоска средишта су се временом формирала у многим селима у Србији, посебно у таквим као што су Бранковина, Осечина, Свилеуза, Горња Добриња, Дружетићи, Косјерић, Брезна, Раља, Бељина, Барајево, Колари, Рипањ и нека друга. Ваља имати на уму и чињеницу да је процес прихватања савремених европских архитектонских решења у пракси најпре и најбрже оствариван у већим урбаним средиштима (Београд, Крагујевац, Шабац, Пожаревац), а у периферним областима Кнежевине Србије — знатно спорије.⁷

У нашој расправи овом приликом бавићемо се само оним градитељским споменицима који су доследно грађени у духу балканске градитељске традиције и на којима нису присутни, ни у спорадичној конструктивној или декоративној функцији, европски архитектонско-стилски елементи. Према томе, у даљем излагању реч ће бити о споменицима који спадају у прву еволутивну етапу развоја профане архитектуре.

Када се говори о варошкој архитектури из прве деценије Милошеве владавине (1815—1825), неопходно је већ на почетку истаћи да је преовладавајући тип грађевине овог доба и даље била карактеристична балканска бондручара,⁸ симетричне или асиметричне диспозиције, сложене основе, најчешће приземна, ређе једносратна, са нешто истуреним горњим делом, наглашеним еркерима и доксатама на фасадама, дрвеним тремовима према дворишном простору, покривена плитким кровом, са шиндром или црепом као кровним покривачем, и широком стрехом.

Једна од најстаријих грађевина везаних својим настанком за Милошево име је **Господарски конак** у Београду из 1818, који је постојао све до 1847. године, када је срушен. Налазио се преко пута pročелја старе Саборне цркве, на углу главне чаршије и Богојављенске улице (данас улице 7. јула и Кнеза Симе Марковића). Према подацима Мите Петровића, то је било прво непокретно имање које је купљено средствима Народне благајне (за 15.000 гроша). Иза конака се простирало велико двориште и баншта у дубину парцеле, скоро до данашњег Косанчићевог венца. Постоји претпоставка да је ова историјска зграда,⁹ о чијем изгледу данас судимо на основу

сачуваног цртежа из 1833, била нешто старија од 1818. године и да је кнез Милош купио ову парцелу са неким старијим објектом на њој, који је обновио и уредио за своје потребе.¹⁰ Међутим, ова претпоставка не слаже се са чињеницом коју наводи М. Ђ. Милићевић, по коме је Милош, да би изградио Господарски конак, морао да поруши јужни део зграде старе Митрополије.

Јоаким Вујић, који је видео кнежев конак 1826. године, дао је следеће податке о њему: „Од западне, пак, стране цркве, преко пута јест двор Јего књажескаго сијатељства Г. Милоша. Ово здање јест обаче од дрва и дасака, на једном спрату устројено, на којем многе лепо украшене собе с једном великом трпезаријом јесу. У једној од ових лепих соба видио сам и изобразеније Г. књаза Милоша и његове возљубљене господичне кћери Јелисавете. Доле, пак, у дољнем спрату јесу друге разнаго вида собе за различите служитеље...“¹¹ Описујући београдску варош из 1829. године, О. Д. Пирх истиче да се зграда Господарског конака „својом величином и лепим изгледом разликовала од осталих чатрља београдских“, мада је и она грађена од слабог материјала.¹²

Угаони положај Господарског конака, на главној уличној раскрсници, доприносио је његовом општем изгледу, условљавајући уједно облик основе, несиметричну диспозицију унутрашњег простора и одговарајућу обраду две уличне фасаде. У свему осталом био је то типичан објекат балканске стамбене архитектуре са подрумом, приземљем и спратом. Судаћи према сачуваном цртежу, у приземљу није било прозора, али су на два места постојали улази, један велики колски, са двокрилним вратима, која су била преко пута улаза у порту Саборне цркве, и мањи угаони улаз, са засведеним горњим делом и декоративно обрађеним дрвеним вратима. Уз главни, велики улаз, изнад кога се налазио медаљон са српским грбом израђеним у кованом гвожђу са барокним волутама са стране, налазили су се стражара и ниски банак. Поред грба налазио се још један, округли, амблем, вероватно султанова тугра, коју је кнез Милош послао 1828. године да се овде постави.¹³ Што се тиче српског грба,¹⁴ претпоставља се да је то управо онај грб који је сковао Јован Петровић Ковач и поклонио га 1830. године Србији, у дане када је у Београду проглашен хатишериф. Као што је познато, за ово своје рукоделије он је одбио да прими понуђену материјалну накнаду, објаснивши то тиме да га је правио из патриотских побуда, за „услугу Роду и Отечеству“, као своју малу жртву, коју је „на олтар родољубија принео“.¹⁵

На спратном делу фасаде била су два четвртаста еркера, један на средишњем делу са четири прозора (два према улици и два бочна), а други на углу изнад мањег улаза, подупрт дрвеним ко-сницима. Истурени спрат, који својим габаритом надвисује приземље, има према једној улици дванаест правоугаоних прозора са дрвеним капцима; покривен је плитким кровом, благог нагиба, са широком стрехом и пет димњака, обликованих на традиционалан начин, карактеристичан за балканску архитектуру. Према сачуваном попису ствари у појединим просторијама конака из 1824. године, може се извршити делимична реконструкција изгледа већине просторија. На спрату је укупно било четири собе („шарена соба“, „соба аремлука“, „соба до шарене“, „соба до трпезарије“), једна велика трпезарија и две оцаклије („кафе оцак“ и „оцаклија аремлука“). У приземљу су били: момачка соба („соба момачка на доњем кату“), мутвак и друге помоћне просторије. Испод приземља био је подрум. Собе су биле опремљене на оријентални начин, сем трпезарије, која је била намештена на изразито европски начин, као и собе до трпезарије, у којој се налазио писаћи сто. Ова последња соба имала је диванхану, окренуту дворишту и башти, са видиком према Сави. О. Д. Пирх истиче да је све „у двору било просто, али необично чисто“. Он је посетио и једну од просторија на спрату, „која је била потпуно удешена по турски“.¹⁶

Према томе, сви расположиви писани и ликовни подаци указују да је Господарски конак био у архитектонском погледу обликован, до најмањих појединости, у балканском стилу профаног градитељства. На овакав закључак упућује и традиционалан бондручни конструктивни систем, који је примењен при његовој градњи. Тежња ка европским узорима била је присутна само у спорадичним детаљима опреме ентеријера појединих соба (намештај, кнежеви портрети и посуђе), који наговештавају предстојеће промене у начину живота и навикама његових становника. Сам Милош, као што је познато, ретко је и нерадо боравио у овој згради, али су овде често (до изградње Конака кнегиње Љубице) становали његови најближи: жена, деца, његов брат и кнежеви виши чиновници. После 1842. године, са одласком Обреновића, конак је имао и другу намену: спрат је коришћен за потребе смештаја једног дела Богословије, а у приземљу је неко време била смештена штампарија. Због дотрајалости, зграда је срушена 1847. године.

Припремајући се да од Крагујевца начини своју престоницу, кнез Милош је у раздобљу од 1817. до 1820. године на живописној

обали Лепенице саградио свој први дворски комплекс, који се састојао од **Кнежевог конака**, **Конака кнегиње Љубице** или **Шареног конака**, мутвака, економских зграда, цркве и тзв. **Амициног конака**.¹⁷ Од ових многих зграда данас постоје само две последње — стара Милошева задужбина и Амицин конак.

Најпре је 1817. године подигнут **Кнежев конак**, познат у историји и под именима Милошев или Мушки конак. Две године након изградње, у њему је рођен најстарији Милошев син — Милан. Касније су у овом здању биле смештене Официрска касина и дивизијска војна команда, што је условило низ преправки и измена у унутрашњем распореду и спољњем изгледу објекта. У другом светском рату конак је потпуно порушен, а на његовом месту је после рата подигнута нова зграда за потребе војске. Судећи по сачуваним подацима и описима из историјских извора, била је то зграда која је, у неку руку, могла да послужи као прототип будућим Милошевим конацима, грађеним у Београду, Пожаревцу, Свилајнцу и другим местима у којима је кнез боравио (са подрумом, приземљем и спратом, симетричног распореда просторија, што се одражавало и на изгледу фасада), зидана делом од камена (доњи део), а делом у бондруку са испуном од опеке (спратни део). Подробан опис њеног спољашњег и унутрашњег изгледа оставио је Јоаким Вујић, који је посетио Крагујевац 1826. године. По њему је Милошева палата „прекасно устројена, пак састоји се из једног горе, а једног опет доле департамента. У дољњем департаменту налазе се и с једне и с друге стране различите собе и једна велика на среди трпезарија, у којој до 60 персоне обедовати могу. Пред овом трпезаријом јест и један празни, велики простор с једним на десној страни возвишеним диваном. У горњем опет департаменту налазе се равним начином многе собе, измежду којих јест једна парадна Јего Књажескаго Сијатељства соба, у којој к истоку стоју две намештене иконе с једним кандилом, а унаоколо друга светска изображенија намештена виде се.“¹⁸ У средини спратног дела зграде налазила се кнежева канцеларија, у којој је Ј. Вујић видео и Милошев парадни портрет — „изобразеније у целом стасу телесном“, које је 19. марта 1824. године радио познати српски сликар Павле Ђурковић. Ову просторију украшавали су и многи портрети руских царева, великих кнезова, министара, војсковођа, као и ликови Махмуда II и Наполеона I.¹⁹

У **Шареном конаку**, подигнутом 1818. године, који се налазио у близини Кнежевог конака, непосредно са његове северне стра-

не, рођен је, 1823. године, млађи кнежев син — Михаило. У овом „харему“, како га назива Јоаким Вујић, обитавала је „светла Госпожа Љубица с два њена младолетна сина млада Господарића, Миланом и Михаилом, како равно и возљубљеном Господичном Јелисаветом, својом ћерију, и целом њеном женскога пола свитом“.²⁰ На жалост, и од овог конака данас у Крагујевцу нема ни трага, јер је непажњом изгорео 1884. године. И он је имао подрум, приземље и спрат, односно „два департамента“, како наводи Ј. Вујић, „који различите мале и велике собе имају, које су прекрасно мобилирате, измоловане и намештене, пак конгови от обадва спрата јесу широки, с лепо дивани“. Из овог описа се може закључити да је и ова зграда била пространа, са широким ходницима — конговима и многим лепо намештеним и сликарским радовима украшеним одајама, због којих је он и добио име Шарени конак. У време Вујићеве посете Крагујевцу (1826), овде су биле и друге јавне зграде — **Магистрат, Народни суд, школа** са 123 ученика и два учитеља („благоразумни Г. Прокопиј Видаковић, учитељ прве класе с числом 70 ученика, и високоучени Г. Мојсеј Јанковић, учитељ друге класе с числом ученика 53.“).²¹

Амицин конак подигнут је 1820. године на самој обали Лепенице. Име је добио по Сими Милосављевићу Папштрмцу, прослављеном устаничком барјактару, буљубаши и надзиратељу кнежевског двора, званом „Амица“. Он је био веома близак кнежев пријатељ и поверљиви саветник. Својим заслугама у устанку и преговорштвом у изградњи српске власти стекао је изузетан друштвени положај и Милошеву наклоност. Овај сразмерно велики конак служио је за његов смештај, али и за становање многих дворјана у Милошевој служби и повремено боравак нахијских кнезова у време када их је Милош позивао у Крагујевац. Ова приземна зграда, која је потпуно очувана, претрпевши током времена само незнатне измене, постављена је на косом терену са падом према реци, па отуда даје утисак двоспратне грађевине, чија се главна симетрично решена фасада, са два истакнута бочна еркера, истиче својом лепотом облика и усклађеношћу пропорција. Испод приземља се налази пространи каменом зидани подрум, док се са горње, дворишне, стране истиче велики, лепо обликовани дрвени трем са стубовима и ниском дрвеном оградом.²² У подрум се улазило са доње стране, кроз велика двокрилна засведена врата, постављена бочно, испод југоисточног еркера. Сем врата, на главној фасади истичу се и три у камену израђена прозорска отвора, са гвозденим решеткама и за-

сведеним нишама изнад отвора. Главни улични тракт приземља има строго симетричан распоред одаја (укупно осам), на које се са северозападне стране у дубину дворишта наставља додатно крило са три помоћне одаје. Дрвене таванице су у највећим, угаоним, просторијама биле украшене резбареним розетама. По својим основним одликама, просторном решењу и декоративним обележјима, Амицин конак представља типичан споменик профане архитектуре са почетка Милошеве владавине.

Идући хронолошким редом, после крагујевачког дворског комплекса подигнута је у току 1825. године група **кнежевих дворских зграда у Пожаревцу**, граду у коме је Милош често боравио са својом породицом. Ту га је затекао и Јоаким Вујић почетком августа 1826. године, када је дошао из Смедерева на свом путовању по Србији. Његов опис **Кнежевог двора** и других зграда у Пожаревцу занимљив је вишеструко, јер је сачињем само годину дана после њихове изградње:

„У овој вароши прво приметити јесам могао Великог Књажа Г. Милоша двор, једно прекрасно лепо, ново зданије на једном кату, на којем находе се многе лепе, украшене собе, споља с прекрасним, пространим диваном, а доле јест канцеларија, трпезарија и друге лепе собе. Потом к истоку јесу такожде нова зданија за официјанте, канцелисте и проче служитеље дворске. К западу обаче јест један велики дом за Господареве момке. После овог дома иде једна велика, нова казарма у коју могу до 200 војника стати. Спрам казарме јест дом кабирев, а идући к капији јест кујна и јоште нека мала зданија, и овај двор јест дупло с палисади обграђен и утврђен. Потом приметио сам овде и једну лепу, нову, од камена созидану цркву. Основатељ ове цркве јест Јего Књажеско Сијатељство Г. Милош, који је њу сопственим својим иждивенијем созидао и украсио.“³³

Према Вујићевом опису, Милошев дворски комплекс у Пожаревцу имао је 1826. године око седам-осам зграда, од којих три веће (два конака и касарна), и све то било је ограђено палисадом и утврђено. Сем тога, изван утврђења били су: црква, школа, магистрат и друге јавне зграде. Главни **Милошев конак** био је на спрат и имао је са једне стране диванхану. Судећи по сачуваним архивским документима која се односе на изградњу два конака и по фотографијама из 1883. године, може се закључити да су ове зграде грађене у бондручном систему конструкције, са испуном од опеке, односно да имају све одлике профаних споменика балканско-оријен-

талног стила. У Пожаревцу, који је у то доба имао око 250 кућа, поред комплекса Милошевих зграда постојале су лепе варошке куће виђенијих трговаца и занатлија, које су, смештене махом у чаршији, имале у приземном делу многе дућане и радионице.²⁴ Биле су то приземне или једносратне зграде двојне намене — један део, оријентисан према чаршији (најчешће приземље), служио је за трговину и смештај робе, док је други део (или цео спрат), окренут дворишту, био одређен искључиво за становање.

Почетком двадесетих година XIX века грађене су и друге, на сличан начин обликоване, градске куће и у другим већим варошима у Србији. Као пример изгледа репрезентативних градских кућа појединих представника трговачког сталежа, који је све више био у експанзији, могу да послуже две зграде које је, по налогу кнеза Милоша, изградио у главној београдској чаршији 1820. и 1823. године Наум Ичко, кнежев трговачки конзул.²⁵ То су **кафана** „?“ преко пута Саборне цркве, и тзв. **Ичкова кућа**, која је срушена уочи другог светског рата, 1938. године.

По времену настанка зграда кафане је три године старија и првобитно је била позната као **Томина кафана**, јер је у њој становао Ећим Тома, заслужни видар, који је лечио рањене устанике 1815. године и касније чинио многе услуге кнезу Милошу, па му је овај из захвалности поклонио ову кућу, а након тога одредио и пензију од 150 талира годишње — „за услуге које је указивао роду србском 1815 лечећи рањенике, боривши се за проведеније данашњег стања Србије“.²⁶ Зграда је постављена на регулационој линији, окренута главном фасадом ка Саборној цркви. Има старе подруме (са сводовима од опеке, које су по формату сличне опекма коришћеним у XVIII веку), приземље и спрат са два симетрично постављена еркера. Спрат је служио за становање (шест одаја, од којих су две са еркером постављене симетрично према улици), док су у приземљу били кафана и дућан са засебним улазима из улице. На дворишној страни, окренутој башти и бунару, налазио се дрвени доклат.

Ичкова кућа се налазила одмах до кафане, уз њену источну страну.²⁷ По свом облику, лепо одмереним пропорцијама и функционалној диспозицији простора, била је то једна од најлепших, иако не и највећих, кућа подигнутих у Београду првих деценија XIX века, доследно обликована у духу традиционалног балканског профаног неимарства. По оцени Бранислава Којића, који је већи

део својих радова посветио проучавању балканске архитектуре, ова зграда је била „најчистији представник старе градске архитектуре у Београду“, јер су на њој биле примењене све основне карактеристике градитељства ове врсте — „улична фасада је била логични, ничим непреиначени и недопуњени израз унутрашњег распореда, као и саме конструкције“.²⁸

Сачувани архивски документи о изградњи **Ичкове куће** указују да је она подигнута 1823. године по упутствима и на месту које је одредио сам кнез Милош, а градили су је „дунђери од Грције“, како стоји забележено у Ичковом писму кнезу од 28. маја 1823. године.²⁹ Испод зграде били су такође стари темељи и подруми неког ранијег објекта, који су искоришћени при изградњи нове куће. Изнад подрума се уздизало приземље са централно постављеним улазним вратима и шест симетрично распоређених прозора, док су на спрату била два симетрична истурена еркера са по три прозора и једним прозором на мањем, нешто повученом полукружном еркеру изнад улазних врата. Са дворишне стране спрат је целом дужином имао дрвени покривен трем, са истуреним доксатом према башти. На спрату су се налазили централни хол са диванханом према улици, четири собе, кухиња, оцаклија, две помоћне одаје и једна остава, док је у приземљу био већи број економских просторија. Унутрашњост одаја за становање била је украшена дуборезним таваницама и сликаним зидним композицијама.

Истом, изразито традиционалном, архитектонском типу градских зграда припадале су куће многих других виђенијих личности из најближе Милошеве околине, које су градиле своје нове конаке, не само у Београду и Крагујевцу, већ и у другим, мањим, средиштима обновљене Србије: **Милошев конак** у Свилајнцу (1822—1824), **Конак кнеза Јовице Милутиновића** у Ваљеву (1823), **Ратковићева кућа** у Београду (1824—1825), **Брзакова кућа** у Београду (1825), **Конак Јована Обреновића** у Брусници (1827), два конака Господар-Васе Поповића, пожешког кнеза — један у Чачку (1827—1828), а други у Карановцу (1826). Од свих ових сразмерно великих објеката сачуван је само **Господар-Васин конак** у Карановцу (Краљеву). Он има пространо приземље, зидано изузетно солидно, од камена, док му је спратни део саграђен у бондручној конструкцији, са испуном од ломљеног камена. Ова конструктивна особеност представља извесну реткост и посебно обележје овог драгоценог споменика. На главној фасади се истиче лепо обликовани дрвени трем, са истуреним доксатом на спратном делу.

Рујански сердар Јован Мићић, који је умногоме подсећао на кнеза Милоша, и то не само својим склоностима ка политичком ризику, личном богаћењу и неограниченом љубави према власти, већ и изразитим градитељским амбицијама, подигао је у Чајетини, Ариљу, Ужицу и неким другим местима читав низ грађевина, о којима знамо претежно на основу архивских извора, неколико цртежа и старих фотографија. У Чајетини је саградио више зграда, опасаних масивним каменим зидом, висине око три метра, заправо „свој двор с многим зданијама“, како истиче Јоаким Вујић.³⁰ **Мићићев двор** налазио се на западној страни Градине и око њега се доцније развила варошица Чајетина. Његову окосницу је чинио Господарев или Шарени конак (назван по молерисаним собама), затим Госпођин конак и Мали конак, у коме је становала послуга. Око њих биле су размештене остале зграде. Зграда Господаревог конака, судећи по сачуваном цртежу, била је правоугаоне основе (13 x 10 м) и имала је приземље, у коме су биле три одаје, одаклија и велика трпезарија, и спрат са шест соба симетрично распоређених у односу на средишни ходник, који се на северној страни завршавао одаклијом. Веза између приземља и спрата остваривана је помоћу унутрашњег и спољног дрвеног степеништа. Главна улазна врата и собне таванице биле су украшене дуборезом. Целу зграду са дрвеним тремом наткриљивао је високи четвороводни кров, покривен шиндром.

О сердаревим здањима у Ариљу, подигнутим између 1821. и 1826. године, може се судити само на основу писаних извора. Средишња зграда, тзв. **Велики конак**, била је, према мишљењу савременика, једна од најлепших грађевина свог времена у ужичком крају. Она је својим изгледом пала у очи и О. Д. Пирху, који је након посете Ариљу забележио да овде постоји стари манастир и „лепи конак једног кнеза.“³¹ Поред **Великог конака**, који се налазио југозападно од цркве, постојао је и **Мали конак**, затим тзв. **Мићићева кафана** и низ других зграда и воденица на Рзаву. Мићић је, сем тога, подигао и неколико профаних објеката у Ужицу (**Конак са чардаком** на Слануши, **Мићићева механа** и **радионица за прераду коже**), у Пожеги (двоспратни хан познат као „**Мићићева бина**“), а у манастиру Рачи — један конак, у коме је волео да одседа када је долазио послом у овај крај или за време црквених празника. Скоро сва Мићићева профана здања помињу се у сразмерно богатој документацији, која се односи на њихову јавну продају и издавање под закуп, после сердареве смрти 9. јануара 1844. године.³²

Угледајући се на Милоша, на начин сличан Мићићевом, радили су и остали његови сарадници и истомишљеници, куповали имања и градили на њима нове куће и друге објекте. И поред мањих разлика у просторном решењу и облику основе, ове куће су у погледу архитектонског обликовања испољавале многе сличности: правоугаона основа затвореног облика, функционалност распореда просторија, спратни део израђен у бондруку, истурен у односу на мањи габарит приземља грађеног најчешће од чврстог материјала, симетрично распоређени еркери на главној фасади, док на дворишној страни доминирају дрвени тремови на стубовима и истакнути дократи. Најчешће су то слободно стојећи објекти окружени зеленилом, покривени четвороводним плитким кровом истурене стрехе, са витким димњацима и ћерамидом као кровним покривачем. Као обавезан пратећи део оваквих конака, у њиховој непосредној близини грађене су и помоћне зграде (мутавци, магазе, коњушнице) и зидане ограде са великим двокрилним улазним капијама. И у самој главној згради и њеној непосредној околини у организацији простора и унутрашњих комуникација осећа се јак утицај балканско-оријенталне традиције.

Нешто скромнијој варијанти профаних зграда припадају градске куће појединих трговачких породица, грађене током двадесетих и почетком тридесетих година XIX века у главним чаршијама многих вароши. Оне су, најчешће, имале двојну намену: пословно-трговачку и стамбену. Овако сложена намена условила је, не само опште просторно решење, већ и систем спољних и унутрашњих комуникација. Известан број таквих кућа сачуван је и до данас у историјским урбаним језгрима, остацима старих чаршија појединих градова — у Београду, Гроцкој, Обреновцу, Убу, Валеви, Крушевцу, Зајечару, Пироту, Лесковцу и неким другим местима.

Међу најлепше споменике ове врсте свакако спада и **Радул-бегов** конак у Зајечару, грађевина која има каменом зидано приземље и спрат изведен у бондручној конструкцији, са основом у облику неправилног правоугаоника. Спрат, који надвисује својим габаритом доњи део зграде, служио је искључиво за становање, док је приземље, окренуто према чаршији, имало само дућане и складишта. У складу са овим, прилаз спратном делу био је из унутрашњег дворишта, одакле се преко трема улазило у средишно предворје, које повезује симетрично распоређене одаје — две собе према улици и две према дворишту, између којих су помоћне про-

сторије (ћилер и остава). На главној фасади у приземљу налази се средишни улаз у дућан и три прозора према улици, а на спрату дрвени трем са два истурена, са обе стране симетрично постављена доксата. Целу грађевину, заједно са тремовима на обе подужне стране, наткриљује четвороводни кров, покривен ћерамидом, са истуреном стрехом, која обезбеђује од дејства влаге блатом облепљене и окречене фасаде. Извесна пластичност и разиграност архитектонских облика, комбинација лепо обрађених дрвених архитектонско-конструктивних детаља (стубови и ограде тремова и доксата) са бело обојеним фасадама на којима се истичу ритмичко распоређени отвори и линије косог крова са топлим тоном ћерамиде, чине општи изглед грађевине несвакидашње живописним.

Сличне градитељске квалитете има и **Симића кућа** у Крушевцу, која припада најстаријим кућама подигнутим у прошлом веку у овом граду.³³ Првобитно је служила турским беговима браћи Франчевићима, да би је 1833. године откупио кнез Милош и поклонио Стојану Симићу, који је тада био постављен за првог управитеља тек ослобођене вароши. Овде, у овој кући, била је у јануару 1835. године договорена позната завера против апсолутизма кнеза Милоша, на чијем се челу налазио Милета Радојковић (тзв. Милетина буна). То је сразмерно висока и пространа градска кућа правоугаоне основе, са подрумом, приземљем и спратом. У приземљу су били дућани са ћепенцима док су се на спрату налазиле одаје за становање распоређене око средишног хола, који је био повезан са пространим и отвореним тремом према улици.

У Београду је доскора постојало више оваквих грађевина, и то не само у главној чаршији, већ и на Варош-капији, Савамали, Зеленом Венцу, Дорћолу, затим у Абацијској чаршији, Господарској и Босанској улици и другим деловима вароши.³⁴ Једна од таквих је и **Манакова кућа**, подигнута око 1830. године у бившој Савамалској улици (сада Гаврила Принципа), која је име добила по свом власнику, трговцу Манаку Михаиловићу, досељенику из Македоније. Смештена на регулационој линији старе варошке саобраћајнице, која је повезивала Варош-капију и Савамалу, на стрмој угаоној парцели, чије тле пада према Сави, зграда је својим просторним решењем и основом неправилног, троугластог облика, умешно прилагођена условима терена и угаоном положају у односу на раскрсницу. Има подрум, зидан у камену, приземље и спрат, који су изграђени у бондручном конструктивном систему. На спрат, где су се налазиле стамбене одаје власника, улазило се са горње, дворишне стране (из

Улице Краљевића Марка), преко дрвеног трема. Распоред просторије понавља већ добро позната решења — две највеће собе према улици, остале према дворишту, између њих је пространи хол са дрвеним степеништем, које повезује приземље са спратом. Приземље је било подељено на два трговачка простора — у делу према раскрсници била је пекара, а други део служио је као кафана. Повезивање по вертикали обе етаже помоћу средишно постављеног унутрашњег степеништа чини ову зграду јединственом архитектонско-просторном и функционалном целином.

Архитектонска решења доста блиска оним примењеним на Манаковој кући уочавају се и на низу других објеката подигнутих у Београду у духу балканске градитељске традиције током наредних деценија, све до краја тридесетих година XIX века.³⁵ О томе речито сведочи још једна зграда сачувана на простору некадашње Савамале, која се налази на углу улица Гаврила Принципа и Каменичке. Она је такође смештена на угаоној парцели и стрмој падини. Има правоугаону основу са трговачким просторијама у приземљу и стамбеним одајама на спрату. На главној, наглашено симетрично обликованој фасади, на којој се истиче средишно постављени еркер на спрату, осећа се наговештај нових архитектонских струјања — и у општим пропорцијама објекта, висини етажа, обликовању крова без истурених стреха, распореду и облику отвора, и у појави карактеристичног троугластог тимпанона у горњем делу еркера.

Истој, касније насталој, скупини споменика градске архитектуре Милошевог периода, припадала је и сразмерно највећа грађевина овог типа варошких кућа — некадашња зграда **кафана „Зелени венац“**, која се налази на почетку Градске улице, у близини истоимене београдске пијаце (на углу Зеленог венца и Бранкове улице). То је била кућа правоугаоне основе, са три фасаде окренуте тргу, са подрумом, приземљем, где су се налазили кафана и дућани, и спратом, који је служио за становање. Према томе, припадала је типу кућа на спрат са симетричним распоредом просторија и низом одаја распоређених око средишњег простора, који је једним делом обликован као диванхана, са погледом према дворишту. Собе су се низале унаоколо око заједничког предворја — диванхане, окренуте прозорима према улици. Симетрична диспозиција простора на спрату умногоме подсећа на један бољи и већи познати конак из претходне епохе — већ помињани конак у селу Рудару код Лесковца. За упоредну анализу могли би послужити и други споменици профане архитектуре из тог времена, али се тиме са мање убедљивости мо-

гу доказивати могући директни утицаји. Далеко више се одсликава општа, јединствена клима у којој се развијало профано градитељство ове епохе на једном ширем, административним границама неомеђеном простору од Санџака до Тимока.³⁶

Посебну групу грађевина профане намене, које се по својим основним архитектонским решењима битно не разликују од већих варошких кућа, чине црквени и манастирски конаци, који су подизани током треће и четврте деценије XIX века. Њихова изградња коју је подстицао и издашно потпомагао неретко и непосредно кнез Милош, била је условљена општим таласом обнове старих српских манастира и изградњом великог броја нових парохијских цркава. За време кнеза Милоша изграђени су нови конаци у многим манастирима — у Благовештењу рудничком, Никољу кабларском, Каленићу (1824), Љубостињи, Раковици (1829), Дечанима (1836), Студеници (1839) ... Међу најлепше примерке оваквих грађевина убраја се свакако конак у Враћевшници, кога је 1825. године подигао кнез Милош у спомен своје мајке Вишње (тзв. „Баба-Вишњин конак“).³⁷ Замишљен као двоспратна стамбена грађевина правоугаоне основе, са отвореним пространим доклатом по целој главној и делу источне фасаде, овај конак се ни по чему не разликује од богатијих варошких кућа обликованих у балканско-оријенталном стилу.³⁸ По доследности градитељске замисли, солидности и лепоти израде, срачунате првенствено на удобност становања, али и на спољашње архитектонско-просторне и визуелно-ликовне ефекте, он представља једно од најуспелијих остварења неимара Милошеве Србије.

Знатно скромнијих архитектонских вредности је **Црквени конак у Топчидеру**, подигнут 1833. године такође по налогу кнеза Милоша, за потребе Мелентија Павловића, првог митрополита обновљене Србије и других црквених великодостојника. Од половине XIX века служио је као парохијско-свештеничка кућа, задржавши ову намену све до данашњег дана. Његови градитељи били су највероватније неимари Јања Михаиловић и Никола Ђорђевић, који су у то време градили већину Милошевих грађевина у Топчидеру. Ни по основном архитектонском решењу, ни по начину градње, топчидерски црквени конак не издваја се од већих слободно стојећих градских кућа, које су подизане у традиционалном духу до 1833. године, када почиње запажена преоријентација у архитектонским схватањима кнеза Милоша и његове најближе околине. Конак је смештен на стрмом терену, постављен бочно према падини и цркви. Има правоугаону основу, са изразито симетричним распоредом про-

сторија око средишног хола, у који се улази са источне, дворишне стране. Испод јужног дела зграде (према падини) налази се подрум, зидан од камена, са улазом такође са источне стране. Приземље је зидано у бондруку, са испуном од опеке. Четвороводни кров са високим димњацима и широком стрехом покривен је ћерамидом. Главна фасада, окренута према западу и Топчидерском парку, изгледа да је првобитно имала два симетрично постављена еркера, која су доцније претрпела измене приликом доградње спољњег дрвеног степеништа, намењеног јужном делу зграде, где је издвојен стан за другог свештеника Топчидерске цркве. Тада је на јужној трећини ове фасаде изграђен мањи трем са дрвеним стубовима.

И **Црквени конак у Сељанима** код Пријепоља подигнут је за време Милошеве владавине. Поред враћевничког конака, он спада несумњиво у ред најлепших објеката ове врсте у Србији. Има правоугаону основу, са приземљем зиданим од камена, где се налази пространа оцаклија и две мање просторије исте величине. Два горња спрата грађена су у бондруку. На главној подужној фасади доминира широки отворени дрвени трем, обликован у три нивоа. Испод доњег трема налази се засведен улаз у приземље и дрвено степениште које води на спратни део. На бочним фасадама истиче се сразмерно велики број лепо обликованих широких прозорских отвора, чије пропорције одступају донекле од традиционалних размера. Целу грађевину наткриљује четвртаст кров, покривен хрстовом шиндром, са дрвеном „бацом“ у средини. Сразмерно великог габарита, изузетно племенитих пропорција, лепо обликованих и значајки употребљених дрвених конструктивних и украсних елемената, солидно грађен, конак у Сељанима носи сва основна обележја аутохтоности стамбене архитектуре која се развијала на неприступачним просторима централног Балкана у XVIII и првој половини XIX века. У просторном решењу приземља — пола куће оцаклија, а друга половина подељена на две собе — примењена је развијенија схема основе стамбене брвнаре, добро познате у западној Србији, посебно сјеничком крају, на Дурмитору и у Босни.

Конаци нешто мањих размера граде се у варошима у унутрашњости Србије. Када је после смрти Господар-Васе Поповића (1832), заслуженог оборкнеза пожешке нахије, уместо њега за „великог сердара“ и „губернатора нахије Пожешке и Рудничке“ био постављен Јован Обреновић, млађи брат кнеза Милоша, он је, преселивши се из Бруснице у Чачак, саградио овде себи нову резиденцију 1835. године.³⁹ **Господар-Јованов конак** у Чачку, иако грађен на спрат, са

приметним амбицијама да буде репрезентативан, ни по величини, ни по архитектонском облику није се много разликовао од типичних турских спахијских кућа, грађених у овом крају у предустаничком периоду. Разлика је била само у извесним модификацијама простора и његовим другачијим наменама, што је било условљено новим историјским околностима. Мислило се да је ова грађевина настала преправком затечене старије турске куће. Међутим, најновија истраживања показују да је овај конак грађен потпуно изнова, иако по угледу на домаћу градитељску традицију.⁴⁰ Зграда има основу правоугаоног облика, затим приземље, у чијем се једном делу налази каменом зидани подрум, док се остали простор састоји од мањег предворја, три одаје и једног мањег ходника за везу. Просторије у приземљу свакако су служиле првобитно за смештај послуге и чиновника, док је спрат био намењен становању и пријему гостију, јер је имао пет већих, лепо уређених соба са зиданим пећима и дрвеним таваницама украшеним резбаријама, међу којима је и једна украшена пластичним мотивима израђеним у малтеру. Веза између приземља и спрата остваривала се помоћу унутрашњег дрвеног степеништа, које је водило у простран хол са диванханом. Приземље је на јужној страни некад било отворено, у облику улазног средишног трема са дрвеним стубовима, који је накнадно зазидан. Ликовни извори из XIX века сведоче, не само о првобитном изгледу Господар Јовановог конака, већ и о његовом положају у односу на друге зграде које су биле подигнуте у Чачку у то време, што, без сумње, потврђује чињеницу да овај конак није био тада ни најлепша, нити највећа профана грађевина у овом граду.⁴¹ Зна се да је у Чачку већ постојао Господар-Васин конак из 1826. године, затим зграда магистрата и друге јавне зграде, а 1837. године овде је подигнут и репрезентативни Владичин конак.⁴²

У мањим местима, особито оним која су се формирала и развијала поред главних саобраћајница, ницали су многи ханови, у којима су одседали путници. Тридесетих година XIX века најоптерећенији је био пут који је повезивао два најважнија града — Београд и Крагујевац. Жив саобраћај обављан је и према Шапцу, Пожаревцу и Ужицу. Познато је да је кнез Милош изградио 1836. године **хан** у близини Топчидерске скеле, који је био познат и под именом **Господарска механа**. У близини крагујевачког пута, на падинама Космаја, подигнут је 1838. године, на темељима неке старије грађевине сличне намене, познати **Сопотски хан**, који је сачуван до данашњег дана. То је већа грађевина правоугаоне основе

(24 x 16 м), зидана на косом земљишту у бондручном систему са испуном од ћерпича. Темељни зидови и подрумски део према друму зидани су од притесаног камена. У схеми основе јасно се види изразито функционална организација простора, са добро смишљеним распоредом просторија одређене намене, као што су собе за преноћиште, оцаклија, оставе и друге помоћне просторије и пространа кафана, што карактерише ову грађевину као типичан пример друмске механе. У предњем делу зграде налазе се две највеће просторије основне намене — кафана и оцаклија, у којима су путници најдуже боравили, док се у задњем делу налазе три мање просторије, које су вероватно служиле као магацини или за смештај послуге. Окренуте према насељу, издвојене дугачким ходником, који је данас преграђен, налазе се три гостинске собе за путнике. Хан има укупно осам већих и мањих просторија, један ходник и трем на стубовима дуж целе главне фасаде. У току XIX века зграда је доживела низ преправки и доградњи. У непосредној близини налазиле су се и друге, пратеће и помоћне зграде — коњушнице, зидана чесма, апсана и једна брвнара.

Исти систем организације простора примењен је и у хану у **Косјерићу**, који је грађен касније, при крају владавине кнеза Милоша. То је велика зграда са каменом озиданим подрумом и приземљем, у чијем се средишту налази кафана, а са њене обе стране — собе за преноћиште. На главној фасади, целом њеном дужином, изграђен је дрвени трем, коме се прилази помоћу симетрично постављеног двојног каменог степеништа. Слично архитектонско решење и обраду главне фасаде има и механа Љубинковића у Белини, на падинама Космаја, која је подигнута у исто време када и хан у Косјерићу.

Да су значајна градитељска остварења обликована у духу традиције — намењена новим потребама и новом друштвеном слоју имућног трговачког staleжа — могла настати и у мањим срединама, потврђује и **Конак трговца Димитрија Михаиловића** подигнут 1829/30. године у некадашњем Палежу на Сави (данас Обреновцу), надамак Београда.⁴³ Иако је грађена на стари начин, у бондруку, са испуном од опеке и ћерпича, ова и данас уочљива зграда, усред старе чаршије, својом величином, положајем у односу на суседне објекте, упечатљивим изгледом, лепотом детаља, осмишљеним просторним решењем и сложености намена, умногоме наговештава предстојеће промене у маловарошкој архитектури.

На жалост, историја њеног настанка ни до данас није довољно расветљена, јер још нису истражени сви извори, а пре свега — архивска грађа. И име првобитног власника ове куће није поуздано утврђено, јер се досадашња тврђења о њему заснивају на непоузданим и посредним подацима, преузетим из казивања Јоакима Вујића.⁴⁴ Сам Димитрије — Митар Михаиловић, коме је наводно припадала зграда, био је познати палешки трговац. Он је 1829. године био закупио на три године скеле на Сави, Колубари и Тамнави, плативши „правителству“ 6.000 гроша.⁴⁵ Огромна добит, коју је убрзо остварио на овим скелама, потврђује могућност да је таква личност била у стању да плати подизање великог конака, који се својом лепотом могао упоредити са Милошевим конацима. Уосталом, то не изгледа тако чудно када се зна да је Димитрије Михаиловић био, не само Милошев ортак, већ и близак пријатељ и кум.

Зграда, са карактеристичном издуженом осномом и високим двоводним кровом, подигнута је на посебно одабраном месту — у близини раскрснице путева за Шабац, Ваљево и Београд. Једном подужном страном окренута је чаршији, док је друга оријентисана према реци Колубари. Главни улаз је из чаршије. Кроз колску капију на средини зграде ступало се у широк пролаз према унутрашњости куће и пространом дворишту. У приземљу су били дућани и занатске радње, а иза њих, према дворишту, помоћне просторије и складишта. На спрату су биле две стамбене целине, намењене истој породици, и за сваку од њих је водило по једно степениште. Као код већине кућа балканско-оријенталног типа, стамбени простор је и овде организован око пространог средишног хола, са отвореним тремом према дворишту, и велике заједничке, посебно украшене, одаје у средини зграде, у којој су се окупљали сви чланови породице и примани гости. Цео унутрашњи простор, посебно зидови, таванице, подови, ограде и отвори, обрађени су умешно, али веома рационално и без већих декоративних амбиција. Зидни украси у ентеријеру јављају се у виду софита, претежно у репрезентативнијим одајама, окренутим чаршији. Са посебном пажњом и занатском вештином обрађени су сви видљиви детаљи од дрвета, зависно од њихове величине, важности и функционалне улоге. Степенишна ограда украшена је угаоним рукохватима и профилисаним лајснама, које попут упрошћеног капитела украшавају горње делове носећих стубова. Велики број изломљених зидних површина, ритмичан распоред отвора на њима и особито

складан однос дубине, ширине и висине одаја, чине цео ентеријер куће веома пријатним.

Положај куће у чаршији и њена општа репрезентативност захтевали су и одговарајућу обраду фасада. Главна фасада према улици обрађена је функционално, строго симетрично, са јасном логиком обликовања типично пословних зграда. Средишни улаз, број дућана, ритам отвора, њихова величина и систем примењених мера, били су најзначајнији чиниоци у стварању композиционе схеме фасаде, у чему се може назрети утицај класицистичке архитектуре. Облик и димензије хоризонталних профилисаних венаца и других обликованих детаља као да још више појачавају и утврђују такав утисак. Дворишна фасада је схваћена сасвим другачије, као разиграна површина са многобројним контрастима светла и сенке. На њој доминирају низови прозорских отвора и двоспратна колонада стубова са аркадама.⁴⁶

Конак у Обреновцу зидан је у свему на традиционалан начин — у дрвеном бондручном конструктивном систему, са испуном од опеке, који омогућује знатну слободу у обликовању унутрашњег простора, што је важно за грађевину сложене намене. Овакав склоп конструкција омогућује да се у спратном делу обликује жељени простор, другачије функционалне организације од оног у приземљу. Градитељ конака је до танчина познавао све тајне и могућности бондручне градње и у томе је остао доследан градитељској традицији. Ако је у складу са духом новог времена и захтевима власника морао у нечему и да одступи од традиције, то је било само у величини транспарентно компонованих фасада и појединих обликованих појединости. Полазећи од домаћих патријархалних традиција у култури становања, која је управо у ово време, под утицајем европских схватања, доживљавала почетак свог далекосежног преображаја, он је створио значајно неимарско дело, које у себи сједињује највредније поруке прошлости и наговештава нове градитељске облике. У општем изгледу конака, распореду просторија, њиховом броју и величини, могу се уочити многе сличности са најрепрезентативнијим конацима подигнутим у Србији у Милошево доба, што, свакако, сведочи и о различитим аспектима развоја нове грађанске класе и српског друштва у целини почетком тридесетих година XIX века, уочи самог проглашења независности Србије.

На крају овог скраћеног прегледа архитектонских споменика, везаних настанком за време обнове Кнежевине Србије, гради-

тељски конципираних у духу традиције, логично стоји **Конак кнегиње Љубице** у Београду, који најпотпуније одржава друштвене и културне прилике које су владале тридесетих година прошлог века. Додуше, ова грађевина, са доста разлога, могла би се узети и као почетак новог списка градитељских остварења која спадају у прелазну скупину споменика — од балканске традиције ка усвајању нових, европских елемената у српској профаној архитектури. Али, та нова стремљења на Конаку кнегиње Љубице, подигнутом у средишту српског дела Београда 1829/31. године, још увек нису доминантна. Она су од другоразредног значаја у односу на општу концепцију зграде, а спроведена су углавном у обликовању декоративних елемената, док је основно архитектонско-просторно решење, а у знатној мери и техника градње, остали су и даље чврсто везани за градитељско наслеђе Балкана.

Још пре изградње овог конака, историјско језгро старог Београда, односно српски део вароши, који се простирао око Саборне цркве, на платоу Варош-капије, Косанчићевог венца и Савској падини, постаје током треће деценије XIX века средиштем нове, српске власти — насупрот још увек присутне турске управе, која се затворила иза бедема и капија Београдске тврђаве, одакле је са зебњом пратила збивања у граду и целој Србији. Варош-капија са Косанчићевим венцем постаје ново урбано језгро, у коме се и око кога се убрзано изграђује, развија и шири српска варош, ничу нова јавна и приватна здања и траје динамичан друштвени живот српског становништва. Овде су и пре подизања конака кнегиње Љубице постојале зграде и установе које су репрезентовале српску власт: Господарски конак, Народна канцеларија, Митрополија, Магистрат...

Незадовољан својим старим конаком, који му није одговарао ни по величини, ни по лепоти, кнез Милош је преко пута њега подигао себи нову резиденцију. Радови су отпочели у пролеће 1829. године, о чему сведоче извештаји Петра Лазаревића, надзорника изградње у Београду, и Хаци-Николе Живковића, главног кнежевог неимара. Конак је био завршен већ следеће, 1830. године, када се у њега уселила кнегиња Љубица са децом. Опрезни кнез Милош је у новом конаку, који се налазио на домаку турских ухода и топова са Београдске тврђаве, само повремено боравио са својом пратњом. Веома брзо отпочео је изградњу великог дворског комплекса у Топчидеру, који је ускоро преузео улогу званичне кнежеве резиденције. У конаку код Саборне цркве остала је да борави

кнегиња Љубица са децом и послугом, што је условило да се њено име заувек веже за ову лепу зграду.

Са проглашењем хатишерифа из 1830. године створени су нови још повољнији услови за развој профаног градитељства у Кнежевини Србији. То се одразило не само на пристизање све масовније грађевинске радне снаге, већ и стручнијих људи, школованих градитеља, који су доносили са собом и нова архитектонска схватања. Са њима је наилазила нова етапа у развоју српског градитељства, у којој је дошло до мешања стилских елемената балканске градитељске традиције са новим, европским, архитектонским схватањима и узорима. Споменици подигнути у овом периоду чине скупину споменика тзв. **прелазног типа** и они треба да буду предмет посебне расправе.

Најзад, треба истаћи чињеницу да се у духу традиционалног балканског градитељства у Србији подижу многи објекти и средином прошлог века, у доба владавине кнеза Александра Карађорђевића, друге владе кнеза Милоша и у време кнеза Михаила Обреновића, о чему сведоче споменици који су сачувани до данас, или се о њима зна на основу историјских извора — у Београду, Гроцкој, Смедереву, Шапцу, Ваљеву, Нишу, Пироту, Врању, Лесковцу и другим градовима и паланкама Кнежевине Србије.

НАПОМЕНЕ

1. С. Милутиновић Сарајлија, „Историја Србије од почетка 1813^e до краја 1815^e“, Београд, 1838, 192—216.
2. В. Стојанчевић, „Српска национална револуција и обнова државе од краја XVIII века до 1839“, Историја српског народа, V—1, Београд, 1981, 114—115.
3. М. Коларић, „Грађевине и грађевинари Србије од 1790. до 1839“, Зборник Музеја првог српског устанка, 1, Београд, 1959, 1—28.
4. М. Коларић, нав. дело, 1—20; Б. Вујовић, „Ликовна култура Србије у време Проте Матије Ненадовића“, „Прота Матија и његово доба“, Галерија САНУ, 35, Београд, 1979, 67—122; Р. Станић, „Градитељство и сликарство из краја XVIII и почетком XIX века у пределима око Чачка“, Зборник радова Народнoг музеја, X, Чачак, 1980, 5—33.
5. Најпре 1825. године тзв. Такова буна, а само годину дана доцније Чаралићева буна (1826).
6. И. Здравковић, „Један интересантан документ архитектуре кнез-Милошевог доба“, Гласник Етнографског института САНУ, IV—VI, Београд, 1955—57, 1—4; М. Коларић, „Класицизам код Срба“, 2, Београд, 1966, 225, 228, 261—264, 268, 272—273, 276, 286, 289, 297.
7. Б. Којић, „Стара градска и сеоска архитектура у Србији“, Београд, 1949, 5—101; Н. Пешић—Максимовић, „Споменичке вредности сеоских центара“, Београд, 1984, 9—142.
8. Б. Којић, нав. дело, 33—101; Ј. Крунић, „О архитектура старе куће (тип и порекло) и урбаном склопу града Пећи“, Саопштења, XIII, Београд, 1981, 77—104.
9. У Господарском конаку (или Старом конаку, како се још понекад звао) кнез Милош је 1. јуна 1839. године потписао абдикацију у корист свог старијег сина Милана.
10. Д. Ђурић—Замало, „Београд као оријентална варош 1521—1867“, Београд, 1980, 144.
11. Ј. Вујић, „Путештвије по Србији“, I, Београд, 1901, 26—27.
12. О. Д. Пирх, „Путовање по Србији 1829“, Београд, 1900, 26.
13. М. Ђ. Милићевић, „Путне и друге белешке“, Годишњица Н. Чупића, XIX, Београд, 1899, 228—240; О. Д. Пирх, нав. дело, 26.
14. И поред тога што се на цртежу који је објавио Љубомир Дурковић — Јакшић („Господарски конак у Београду“, Годишњак Музеја града Београда, IV, Београд, 1957, 342), може лако уочити да се изнад улазних врата конака налази српски грб; Дивна Ђурић—Замало („Београд као оријентална варош“, 144) у овом детаљу види цртеж фењера изнад улаза, што је, свакако, груба омашка.
15. Српски грб рађен у гвожђу био је предмет занимљиве расправе између Јована Петровића, ковача из Земуна, који га је израдио, и кнеза Милоша, односно Алексе Симића, који је добио налог од кнеза да се мајстору исплати цена израде грба. Кнез Милош је при поласку из Београда почетком јануара 1831. године наложио Алекси Симићу да уручи Јовану Петровићу одређену суму новца, на основу чега је Симић упутио мајстору писмо у Земун да дође по свој новац. Одговор познатог земунског мајстора, који је пре тога многим својим делима у току првог и другог устанка, па и доцније за време владе кнеза Милоша, помагао ствар ослобођења Србије од Турака, због свог изузетног родољубивог тона заслужује да се барем делимично цитира. Јован је, наиме, одбио сваку награду, образложивши свој поступак следећим речима: „Ја сам од младих ноктију мојих јошт неделано трудио се, ко овој цели тежећи, да каквоу год услугу Роду и Отечеству мом укажем. Зато, каквоу би ја већу награду за малу ону жртву, коју сам на олтар родољубија принео, изискивати могао, него што ми је Всемогући то счасије доживето допустио, да сам лично оном торжеству, које већ од столетија с великим срца сжиданијем очекивамо, присуствовао...“ Алекси Симићу није остало ништа друго него да кнеза Милоша кратко извести: „Ваше Сијатељство, Милости-

вејши Государју! При помаску Вашег Сијатељства одавде, изволили сте ми милостиво заповедити да платим Јовану Ковачу цену за војни србски што нам је од гвозђа направио. Ја сам га по заповести Вашој питао колико кошта, и он ми је одговорио да је онај војни начинио и приложио на олтар Слободе Србске коју смо сад добили, и да ништа не тражи за њега, као што ћете видети из овог приложеног писма његовог..." (Уп. АС, КК, VII, 724).

16. О. Д. Пирх, нав. дело, 26.
17. Б. Дробњаковић, „Крагујевац“, Гласник Географског друштва, 12, Београд, 1926, 46; Р. П. Марковић, „Црква кнеза Милоша у Крагујевцу, Крагујевац, 1936, 11; И. Здравковић, „Амицин конак и старе куће у Крагујевцу“, Музеји, 3—4, Београд, 1949, 143—146.
18. Ј. Вујић, нав. дело, 162—167.
19. Исто, 163—167.
20. Исто, 169.
21. Исто, 171—172.
22. И. Здравковић, „Рестаурација и адаптација Амициног конака у Крагујевцу“, Зборник заштите споменика културе, II, Београд, 1952, 41—50.
23. Ј. Вујић, нав. дело, 50.
24. Исто, 90.
25. Д. Ранковић, „Кафана 7“ — Томина кафана“, Београдске општинске новине бр. 9, Београд, 1940, 768—769; Б. Којић, нав. дело, 68—69; Д. Ђурић — Замоло, нав. дело, 153—154.
26. Д. Ранковић, нав. дело, 769.
27. У овој кући је неко време живео Хаџи Никола Брзак, па је зато била позната и као Брзакова кућа, иако ова зграда није била његово власништво.
28. Б. Којић, нав. дело, 68—70.
29. Д. Ранковић, нав. дело, 768.
30. Ј. Вујић, нав. дело, II, 15. О градитељској делатности сердара Јована Мићића опширно и документовано је писао Радомир Станић, „Ктиторска делатност сердара Јована Мићића“, Ужички зборник, 10, Т. Ужице, 1981, 315—342, анализирајући сву старију литературу и све познате задужбине које је подигла ова знаменита историјска личност ужичког краја.
31. О. Д. Пирх, нав. дело, 148.
32. С. Игњић, „Рујански сердар Јован Мићић“, Ужичка нахија, Београд, 1961, 66—74; исти, „Сердар Рујна Јован Мићић“, Историјски гласник, 1—4, Београд, 1962, 67—85; Љ. Р. Ђенић, „Јован Мићић, сердар и кнез рујански“, Ужички зборник, 8, Т. Ужице, 1979, 76; Н. Живковић, „Летопис ариљски“, Ариље, 1981, 228; Р. Станић, нав. дело, 320—324.
33. В. Вучковић, „Симића кућа у Крушевцу“, Рашка баштина, 2, Краљево, 1980, 325—326.
34. О овим грађевинама постоји сачувана сразмерно богата документарна грађа, која се данас налази у Музеју града Београда (Одељење за архитектуру и урбанизам). Уп. Д. Ђурић—Замоло, „Београд 1930. на фотографијама Јеремије Станојевића“, Београд, 1975, каталожки бројеви и слике: 439, 638, 1602—1606 итд.
35. Б. Којић, „Стара кућа у Нушићевој улици“, Годишњак Музеја града Београда, I, Београд, 1954, 209—214; Г. Гордић, „Архитектонско наслеђе града Београда“. I — каталог архитектонских објеката на подручју града Београда (1690—1914), Саопштења, 6, Завода за заштиту споменика културе града Београда, Београд, 1966, 13—21, каталожки бројеви: 5, 8, 10, 13, 19, 21, 24, 25.
36. Б. Којић, „Стара градска и сеоска архитектура у Србији“, 41; Ђ. Петровић, „Из старе архитектуре Београда“, Годишњак Музеја града Београда, II, Београд, 1955, 307—310; Б. Којић, „Конаци и чифлик Авзи-паше у Бардовцима код Скопља“, Зборник заштите споменика културе, IV—V, Београд, 1955, 223—242.
37. Првобитни конак је, нажалост, изгорео непажњом 1921. године, заједно са богатом уметничком збирком која се у њему налазила. На основу са-

чуване архитектонске и друге документације, зграда конака обновљена је 1966. године.

38. Ђ. Бошковић, Б. Вуловић, „Манастир Враћевшница“, Археолошки споменици и налазишта у Србији, II — Централна Србија, Београд, 1956, 157—159; Д. Ранковић, М. Вуловић, М. Шаkota „Враћевшница“, Београд, 1967, 3—8, Р. Станић, „Манастир Враћевшница“, Краљево, 1980, 18—20.

39. И. Здравковић, „Господар Јованов конак у Чачку“, Музеји, 6, Београд, 1951, 124—127; исти, „Рестаурација и адаптација Господар-Јовановог конака у Чачку“, Зборник заштите споменика културе, IV—V, Београд, 1955, 243—251.

40. Д. С. Поповић, „Конак Господара Јована Обреновића у Чачку у светлости неких нових података“, Зборник радова Народног музеја, I, Чачак, 1969, 77—85.

41. F. Kanitz, »Serbien historisch-ethnographisch reisestudien«, Leipzig, 1868, 159 (v. Hauptplatz zu Čačak).

42. О. Д. Пирх, нав. дело, 138—140; „Класицизам код Срба“, 2, 26 и 330; Р. Станић, „Градитељство и сликарство из краја XVIII и почетком XIX века у пределима око Чачка“, 32.

43. Сасвим произвољно ова зграда је у литератури и документацији Завода за заштиту споменика културе града Београда добила име „Чесни дом“ у Обреновцу. Ово име је настало, јамачно, због помињања њеног наводног власника од стране Јоакима Вујића (нав. дело, II, 62), који га је „учтиво и радосно прими у свој чесни дом...“ (подвукао Б. В.). Познато је да је Вујић скоро сваку српску кућу у којој је боравио за време свог „путештвија по Србији“ 1826. године називао „чесним домом“, а сваког „добродетељног домаћина“, код кога се угостио и преспавао — „чесним Сербљинџом“ или „чесним гостољубивим српским мужем“, а попа „чесним оцем“ и томе слично (уп. Ј. Вујић, нав. дело, II, 12, 12, 15, 33, 36, 45). Према томе, за Вујића реч „чесни“ иде уз сваки српски, односно хришћански дом.

44. Ј. Вујић, нав. дело, II, 61—62.

45. Б. Перуничкић, „Ваљево и његово управно подручје“, Ваљево, 1973, 358—363.

46. Отворено степениште у трему према дворишту, које повезује приземље са спратом, изграђено је накнадно, за време деобе куће између наследника у две стамбене јединице. Том приликом је, услед пресецања тавањача, дошло до прекомерног оптерећења фасадног зида и слегања колоне стубова у приземљу, односно до деформације целе источне фасаде зграде.

47. М. Коларић, „Класицизам код Срба“, 2, 26—30; Б. Вујовић, „Ликовна култура Србије у време Проте Матије Ненадовића“, 88—95.

L'ARCHITECTURE PROFANE EN SERBIE AU TEMPS DU PRINCE MILOŠ

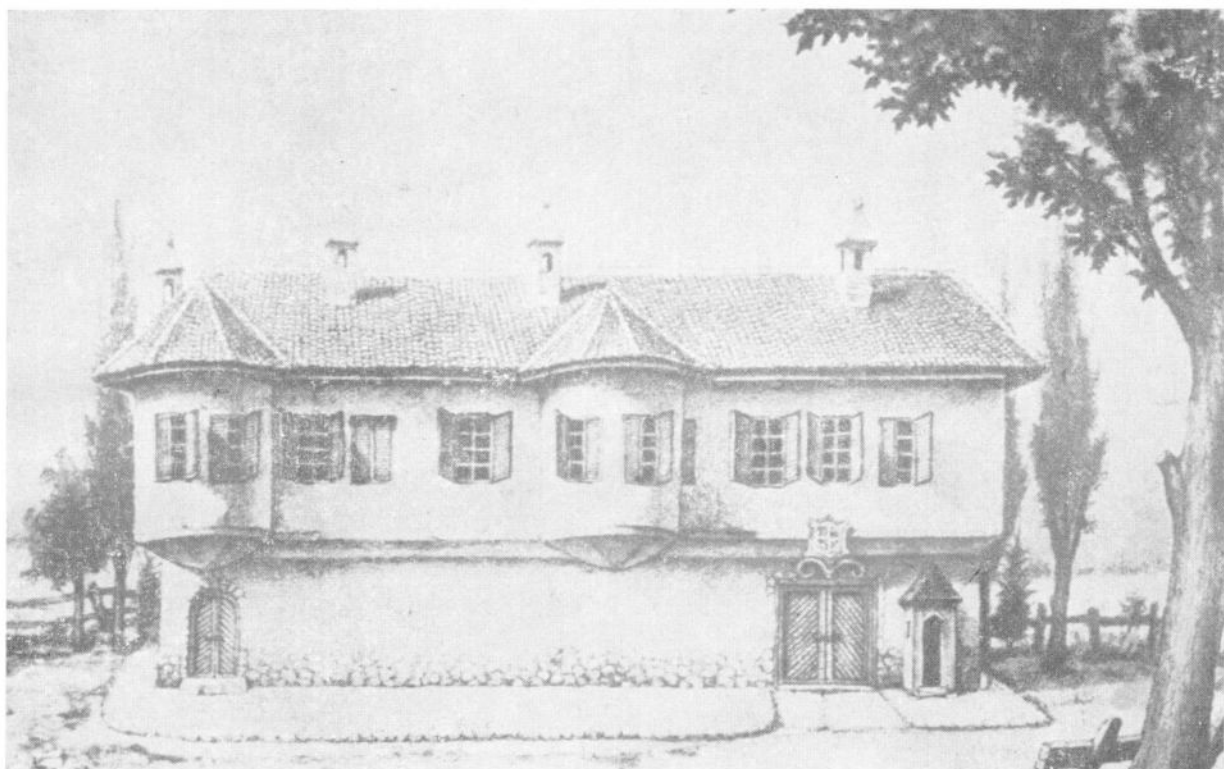
(Monuments érigés dans l'esprit de la tradition balkanique)

L'architecture dans la Serbie libérée se développait, au cours des premières décades du XIX^e siècle en dépendance étroite des conditions politiques sociales et culturelles générales qui régnaient dans le pays après la révolution de 1804—1815. Immédiatement après la révolution se manifesta une renaissance culturelle rapide de la population serbe, et l'on peut voir après 1820, un essor remarquable des activités constructives et artistiques dans toutes les parties de la principauté, en particulier dans les villes — à Kragujevac, Belgrade, Požarevac, Šabac, Čačak, et Jagodina. Les initiateurs de beaucoup de constructions étaient: le prince Miloš lui-même, ses frères Jevrem et Jovan, et beaucoup d'autres personnages éminents de l'époque, représentants du pouvoir et de la classe bourgeoise naissante. Trois étapes évolutives peuvent être distinguées dans le développement de l'architecture serbe au cours de la première moitié du

siècle dernier allant de la maison balkanique traditionnelle en torchis jusqu' à la maison urbaine conçue d'après les règles européennes. Dans la première étape (de 1815 à 1825), prédomine encore l'architecture traditionnelle dite »balkano-orientale«; dans la seconde étape transitoire (de 1825—1833) l'on abandonne graduellement la tradition et se tourne en partie vers de nouvelles solutions architecturales et de nouveaux procédés de construction qui annoncent déjà de nouveaux courants évolutifs; dans la troisième et dernière étape (de 1833—1840) prédominent définitivement les conceptions européennes de l'architecture. Chacune de ces étapes est représentée par un grand nombre de bâtiments profanes nouvellement élevés. Dans sa présente étude l'auteur s'est concentré exclusivement à la première étape, c'est à dire à l'étude des monuments érigés dans l'esprit de la tradition balkanique.

Le »Konak« (résidence) du Prince Miloš à Belgrade est l'un des plus vieux bâtiments de Belgrade élevé pendant son règne, en 1818. Il se dressait en face de la cathédrale, à l'angle de la rue principale »Des Commerçants«. Ceci a conditionné une répartition assymétrique des pièces et le traitement adéquat de deux façades donnant sur la rue. Ce bâtiment fut détruit en 1847 lors, de la construction de la résidence du métropolitain de Belgrade. Avec l'intention de faire de Kragujevac sa capitale, le prince Miloš y a érigé de 1817 à 1820 sa première résidence et cour princière composée de plusieurs bâtiments: sa propre résidence, celle de la princesse Ljubica, la »maison bigarrée«, le Konak d'Amidja (de son oncle) et toute une série de bâtiments auxiliaires. Après Kragujevac, le prince Miloš a aussi érigé une cour princière à Požarevac comprenant plusieurs bâtiments et où il aimait séjourner (de 1820—1825). Elle se composait de sa résidence, d'une caserne, d'une église, et de bâtiments auxiliaires. Le troisième ensemble de bâtiments érigé par le prince Miloš se trouvait à Belgrade, en plus de sa résidence déjà mentionnée d'autres bâtiments urbains y furent érigés, notamment: la maison de P. Ičko, l'auberge »?«, la maison de Manak, la maison de Ratokvić etc. Parmi les monuments érigés dans l'esprit traditionnel, il convient de mentionner aussi de nombreuses maisons élevées dans d'autres villes de Serbie, notamment: la résidence de »Gospodar« Vasa à Kraljevo (1826), celle de Mičić à Čajetina, la grande résidence du »Serdar« Jovan Mičić à Arilje (1821—1826), La résidence de Radul-Beg à Zajčar, la maison des Simić à Kruševac, Le »Konak« du princ Jovan Obrenović à Čačak et une série d'autres maisons à Seljani, Vračevšnica, Kosjerić, Sopot et Topčider. L'une des plus belles maisons élevées dans l'esprit traditionnel est celle du commerçant Dimitrije Mihajlović à Obrenovac, qui témoigne de la prospérité des commerçants pendant le règne du prince Miloš Obrenović. C'est un bâtiment à plan allongé caractéristique et à toit en haute pente, élevé dans la rue commerciale de la ville et ayant deux façades dont l'une, donnant sur la rue est sévère et fonctionnelle et l'autre donnant sur la cour est conçue comme une surface fantaisiste avec un jeu de lumières contrastantes créé par une colonnade à deux étages et de nombreuses ouvertures.

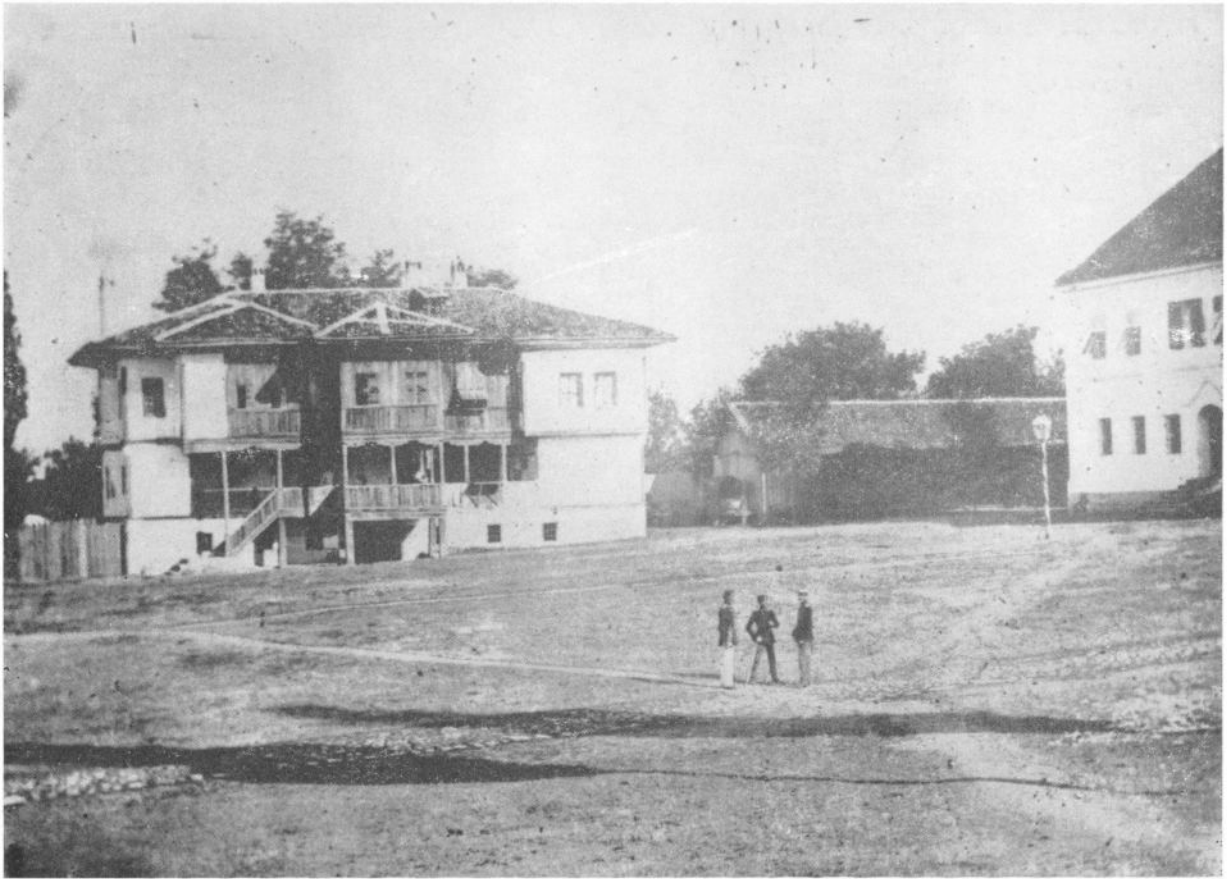
Après que la Serbie, en 1830 ait acquis son autonomie, de nouvelles conditions, encore plus favorables au développement de l'architecture profane furent créées, ce qui attira dans la pays de nouveaux oupriers et architectes professionnellement formés, et qui marqua aussi le début d'une nouvelle étape dans l'évolution de l'architecture serbe.



Сл. 1. Господарски конак у Београду, 1818. (Реконструкција Л. Младеновића према цртежу из 1833.)
1. Résidence du prince Miloš à Belgrade élevée en 1818 (Dessin fait en 1830)



Сл. 2. Конак кнеза Милоша у Крагујевцу, 1817. (Стереоскопски снимак Анастаса Јовановића из 1859.)
2. Résidence du prince Miloš à Kragujevac élevée en 1817 (vue prise par Anastas Jovanović en 1859—1869)



Сл. 3. „Шарени конак“ у Крагујевцу, 1818. (Стереоскопски снимак Анастаса Јовановића из 1859.)
 3. Résidence de la princesse Ljubica (appelée «maison bigarrée» élevée en 1818 (vue prise par Anastas Jovanović en 1859—69)



Сл. 4. Амиџин конак у Крагујевцу, 1820.
 4. Résidence de l'oncle du prince Miloš »Amidžin Konak« à Kragujevac nommée »Maison des jeunes gens« élevée en 1820.



Сл. 5. Конак кнежевића Милана и Михаила у Пожаревцу, 1825.
5. Résidence des fils du prince Miloš à Požarevac, élevée en
1825 (vue prise en 1883)



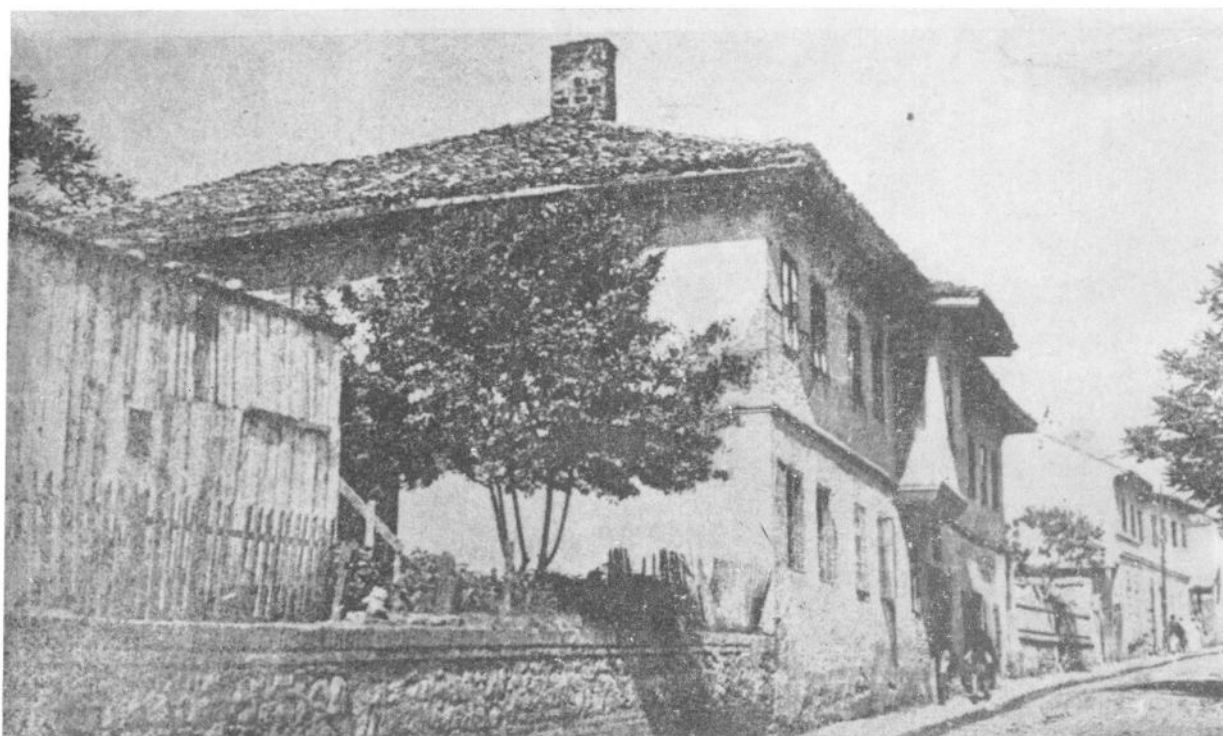
Сл. 6. Ичкова кућа (1820) и кафана „?“ (1823) у Београду
6. La maison de P. Ićko élevée en 1820 et l'auberge »?«, élevée en 1823 à Belgrade



Сл. 7. Куће на Дорћолу (у Јеврејској улици) у Београду, прва половина XIX века
7. Maisons belgradoises de la première moitié du XIXe siècle dans le quartier de Dorćol



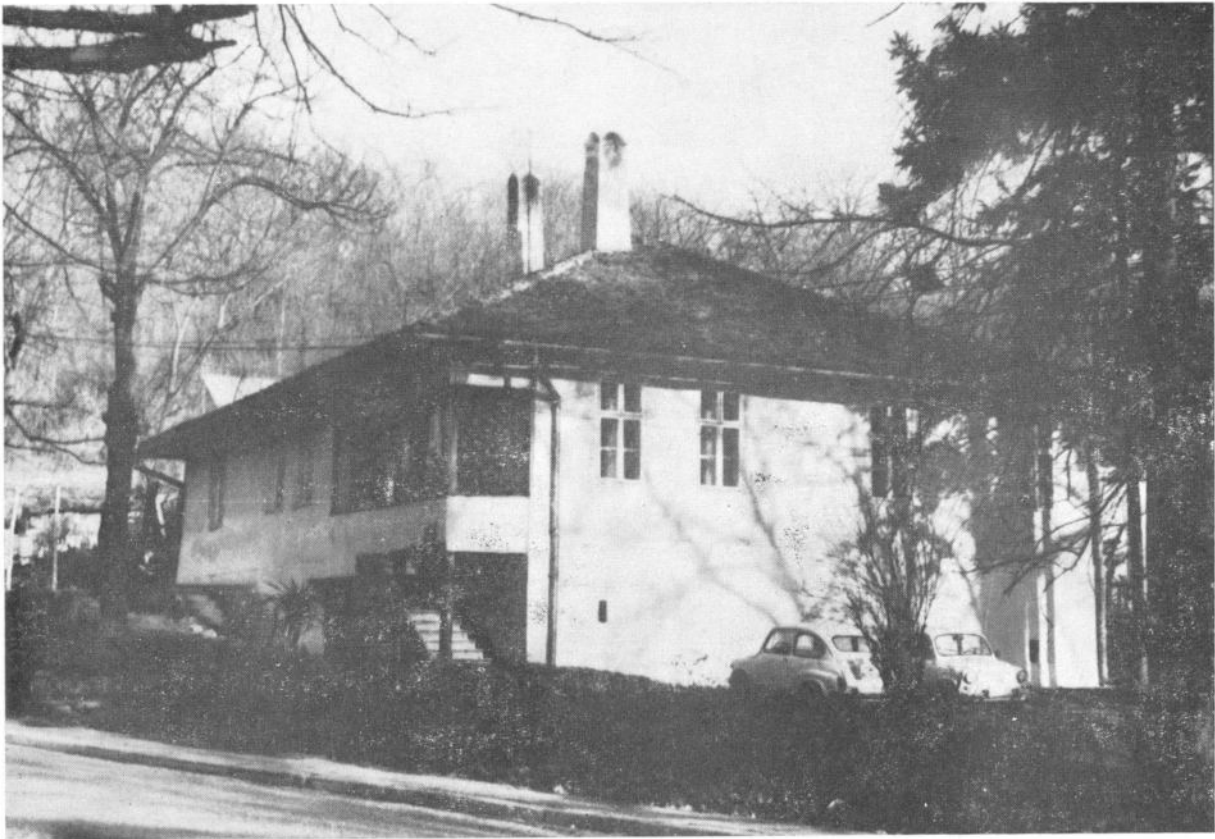
Сл. 8. Манакова кућа у Београду, 1830.
8. La maison de Manak, élevée vers 1830 à Belegrade



Сл. 9. Канарова кућа у Београду, око 1835.
9. La maison de Kanar à Belgrade, 1^{ère} moitié du XIX^e siècle



Сл. 10. Милошев конак (тзв. „Баба Вишњи конак“) у Враћевшници, 1825.
10. Résidence du prince Miloš au monastère de Vračevšnica (Appelée konak de Baba Višnja),
élevée en 1825



Сл. 11. Црквени конак у Топчидеру, 1833.
11. Résidence paroissiale à Topčider, élevée en 1833



Сл. 12. Кућа Симића у Крушевцу, око 1830.
12. Maison familiale des Simić à Kruševac, élevée vers 1830



Сл. 13. Хан у Рачи Крагујевачкој, прва половина XIX века
13. Caravansérail le première moitié du XIXe siècle à Rača Kragujevačka



Сл. 14. Господар Јованов конак у Чачку, 1835.
14. Résidence du »Gospodar Jovan« (frère du prince Miloš) à Čačak, élevée en 1835



Сл. 15. Господар Васин конак у Краљеву
15. Maison résidentielle de »Gospodar Vasa« à Kraljevo



Сл. 16. Конак Димитрија Михаиловића у Обреновцу, око 1835.
16. Maison résidentielle de Dimitrije Mihailović, commerçant d'Obrenovac, élevée vers 1835



Сл. 17. Конак кнегиње Љубице у Београду, 1829—1830.
17. Résidence de la princesse Ljubica à Belgrade élevée en 1829—30.



Сл. 18. Христићева кућа у Пироту, око 1840.
18. Maison familiale des Hristić, à Pirot, élevée en 1840