

ЛИДИЈА НИКИТОВИЋ

**РЕЗУЛТАТИ СОНДАЖНОГ ИСТРАЖИВАЊА НА ЛОКАЛИТЕТУ
АНИШТЕ У БРЕСНИЦИ**

Село Бресница, на чијој је територији констатован за сада најстарији локалитет у чачанском крају, налази се на североисточном делу општине Чачак, удаљено око 24 км од центра општине према Крагујевцу.

Локалитет је у средњем делу села, на падинама које се благо спуштају према десним обалама Перачког потока, чије удубљено корито указује на дуготрајни и стални водоток. Неколико километара даље овај поток се улива у Бресничку реку, па се овим мањим речним током локалитет везује за моравску котлину. Ово археолошко налазиште откривено је у оквиру новооснованог сеоског гробља, које, као и локалитет, према потесу на коме се налази, носи назив Аниште. Ту је, на североисточном периферном делу гробља, 1982. године, укопавањем гробне раке, на површину доспела керамика старчевачке провенијенције, комади лепа и животињске кости. Реконструкцијом околних парцела, на површини од око једног хектара, прикупљени су уситњени и испрани фрагменти керамике, као и нешто кременог алата.

Осим овог локалитета, који припада старијем неолиту, у селу Остри¹ констатовано је још једно налазиште из овог периода, па се, на основу досадашњих оскудних података, не може говорити о некој јачој концентрацији старчевачке популације на овом подручју.

ТОК ИСКОПАВАЊА

У циљу потпунијег упознавања локалитета и његовог хронолошког опредељења, Народни музеј у Чачку приступио је сондажним истраживањима у јуну 1984. године.² Због малих финансијских средстава, овом приликом постављене су три сонде укупне површине 20 м². Сонда 1 постављена је на североисточном периферном делу гробља. Приближно је оријентисана исток-запад, димензија 4 x 2 м, а постављена је непосредно уз гробно место чијим је укопавањем констатован локалитет. Сонде 2 и 3 отворене су на суседним парцелама, где су у ораници уочавани фрагменти керамике. Међутим, пошто су ове сонде биле стерилне, без трага културног слоја, сонда 1 остала је једини показатељ карактера локалитета.

СТРАТИГРАФСКА СИТУАЦИЈА

Из анализе квалитета земље, њеног археолошког садржаја и постојања одређених целина, могу се издвојити следећи стратиграфски слојеви, односно целине.

Слој I — од 0,00 до 0,40 м. Хумусани и субхумусани слој кога карактерише стерилна мрка земља — смоница са нанетим шљунком за грађевинске потребе.

Слој А — од 0,40 м до 0,80 м. Црна смоница са археолошким материјалом. У питању су већим делом испрани фрагменти старчевачке керамике, ситнији комади лепа и камена. Овај слој није ишао целом површином сонде (није додиривао северни профил), већ је како су показала истраживања, прекривао јаму 1.

Слој Б — од 0,80 м до 1,10 м. Стерилна набијена светло-мрка земља, у којој је укопана јама 1. Испод овог слоја јавља се земља сличног квалитета или нешто светлија, која лежи на здравици и представља првобитни хумус. Здравницу на овом терену карактерише бела грумуљичаста земља звана „бељуга“.

Јама 1 — од 0,80 м до 1,45 м. Због ситуације на терену, јама је откривена само делимично³ (Т VIII); њене истражене димензије су 2,60 м x 1,30 м. Испуњена је тамномрком растреситом земљом, фрагментованом керамиком, лепом и малим бројем камених артефаката. Ова јама неправилног овалног облика (како су показала истраживања) настала је накнадно, односно секундарном употребом полуземунице, укопане на нешто нижем нивоу.

Слој пепела који прати обресе јаме, дебљине око 10 см, раздвајао је ове две фазе.⁴

Полуземуница — од 1,00 м (бочна ивица) до 1,80 м у централном делу. Овај укопани стамбени објекат делимично је обухваћен сондом, а истражени део има неправилан овални облик са димензијама 2,65 м x 1,20 м (Т IX). Висина укопавања (из слоја Б) износи 0,90 м. Да се заиста ради о стамбеном објекту, а не о обичној јами за отпатке,⁵ сведоче отисци коља, констатовани на северозападним бочним странама, које се левкасто спуштају. Они су, вероватно, служили као носачи крова шаторасте конструкције.⁶ Непосредно уз јужни профил очуван је мањи део подног набоја, дебљине око 4 см, а на дну полуземуничког објекта пронађен је већи комад лепа са траговима арматуре. Тамномрка земља, која испуњава овај простор, садржи фрагментовану керамику, леп и животињске кости, као и једну интересантну гладилицу.

Уз саму северну ивицу полуземунице налазе се маса обрушене печене земље, комади лепа и нешто гара, дебљине око 40 см, што се може довести у везу са постојањем пећи или надземног објекта (само мањим делом обухваћеног сондом).

У северозападном углу сонде (тачка А) ова запечена земља јавља се већ од релативне дубине 0,46 м, да би се у различитим интензитетима пратила до дубине 1,02 м, где се уочава као лучна трака, ширине 20 см, која од западног профила тече ка северном. Да је у питању грађевински објект, потврђује налаз отиска већег стуба уз сам северни профил фундираног у мању јаму испуњену растреситом земљом, чији је завршетак на релативној дубини 1,52 м.

Јама 2 — од 1,75 м до 2,01 м. Мања јама укопана је у здравици која представља најстарију стратиграфску целину. Јама има димензије 1,30 м x 0,94 м, неправилног је овалног облика, а ивице се под благим углом левкасто спуштају. Део ове јаме налазио се на простору полуземунице, па је оштећен њеним укопавањем. Садржај јама чини црна растресита земља са оскудним археолошким садржа-

јем. Поред коштане копче за појас и комада лепа, пронађено је свега неколико комада керамике. Изнад јаме налазио се слој компактне светлије мрке земље — првобитни хумус.

МАТЕРИЈАЛНА КУЛТУРА

Као и на осталим неолитским локалитетима, већи део покретног археолошког материјала представља керамика, која је, уз остале садржаје, основни показатељ карактеристика културне групе, односно њене интерне еволуције.

У току ископавања пронађено је 219 различитих фрагмената керамике, а само у два случаја била је могућа потпуна реконструкција.⁷ Карактеристично је одсуство сликане керамике, али, с обзиром на малу истражену површину, не може се сасвим искључити могућност њеног постојања.

Заједничка карактеристика свих пронађених керамичких остатака (без обзира на групу којој припадају) је интензивно присуство плеве у фактури, као и карактеристични црни или сиви прелом. Ради ојачања код већих судова, поред плеве, коришћени су беличасти каменчићи различите гранулације, који некада избијају на површину.

Статистичка ситуација показује следеће: највећи проценат заступљености односи се на прелазну керамику (40%). У ову групу спадају и фрагменти судова светлокрке неравне спољне површине и полиране унутрашње светлоцрвене боје, као и црвене монохромне керамике без сјаја, добро обрађене површине, али нешто дебљих зидова. Групи грубе керамике припада 18% керамичких налаза. Мора се напоменути да је класичан барботин по дефиницији Драге Гарашанина, заступљен минималним процентом.⁸ Површина керамике, која се опредељује у грубу, најчешће је пре печења пресвучена тањим премазом размућене глине, „псеудобарботин“, или је једноставно грубо обрађена.

У финијој монохромној керамици светлоцрвене и нешто ређе наранџасте боје могу се издвојити две подгрупе: 21% припада керамици глатке површине без сјаја, док се код друге групе, заступљене са 16%, уочавају трагови полирања. И код једне и код друге врсте карактеристично је да се црвени премаз наноси преко светлокрке основе. Међутим, мора се напоменути да је на једном броју керамичких фрагмената овај премаз непостојан и да се отире.

Орнаментика на керамици присутна је у 18% случајева, док је без ње 82%. У оквиру репертоара орнаментике доминира „pseudo-impreso“: утисак нокта са 32,5%, прста са 15%. Једноставно урезивање или мрежаст мотив заступљени су истим процентом — 15%, што се односи и на брадавичасте налепке овалног или издуженог облика углавном на грубој и прелазној керамици. Остали мотиви нешто су мање бројни. Канеловање (на финијој и прелазној керамици) — 7,5%, пластична ребра такође 7,5%. Барботин у групи грубе керамике присутан је истим процентом. Комбиновање ових техника такође је заступљено, у појединачним случајевима.

Пронађена дна судова углавном су фрагментована и равна, а малобројне дршке су брадавичастог облика — хоризонтално бушене.

Остали материјал пронађен у току ископавања припада каменим и коштаним артефактима, који су у односу на керамику бројно знатно слабије заступљени, али зато и не мање значајни. На камени и кремни материјал односи се, 5,5%, док су коштани налази заступљени са два процента и о њима ће бити речи накнадно.

Слој А. У овом стратиграфском слоју пронађена су 83 фрагмента керамике, који су већим делом испрани, па, осим тамног језгра са плевом, не показују неке друге особине. Реконструкција облика није била могућа.

Груба керамика је углавном испрана (зидови дебљине од 1,2 цм до 1,5 цм), храпаве површине или огрубљена псеудобарботином. У једном случају, поред пластичне траке украшене утисцима прста, јављају се косе канелуре (Т VI сл. 1). Прелазну керамику карактерише тамноцрвена пригличана површина, затим мрка, зидова средње дебљине. Ова керамика је украшена само изузетно и може се поменути део трбуха сферичне зделе са делом украса изведеним „протоканелирањем“ у облику развучене спирале⁹ (Т I сл. 2).

Фина керамика са црвено бојеном превлаком слабијег квалитета је малобројна, па се на местима где је исправна указује светло мрка основа.

„Pseudoimpreso“, отисак нокта или прста у овом слоју заступљен је са 8,43%, али се јавља тежња да се орнаменту да неки одређени смисао (Т. VI сл. 2), што се може применити и на једном фрагменту са једноставним орнаментом житног класа изведеног ноктом (Т I сл. 1).

Јама I. Пронађена керамика ове целине, која због ситуације на терену није у потпуности истражена, показује нешто разноврс-

није технике обраде и заступљеност појединих керамичких врста у односу на претходни слој. То се нарочито односи на заступљеност црвене монохромне керамике глачане површине, са или без сјаја, са преко 50%.

Груба и обична керамика најчешће имају полирану унутрашњост док им је површина неравна, светломрке, мрке или црвене боје.

Од техника украшавања и овде доминира „pseudoimpresso“ (Т VI сл. 3). Остали мотиви, као брадавичасти налепци овалног или издуженог облика у комбинацији са полумесечастим отисцима нокта, сасвим су ретки (Т. VI сл. 4). Фина керамика, осим своје специфично обрађене површине, украшена је само изузетно, као један фрагмент зделе, на коме се уочава део спиралног украса изведеног у техници жљебљења или протоканелирања¹⁰ (Т III сл. 2.) Од изузетних појава у керамици треба поменути и фино изведена пластична ребра. На једном већем делу полулоптасте зделе, не много танких зидова из групе црвене монохромне керамике, налазе се два фино обрађена коса ребра, која се сужавају према ободу¹¹ (Т II сл. 1.). Слична техника израде присутна је и на делу трбуха зделе са дном (Т III сл. 1).

Типологија керамике не показује разноврсне облике. Доминирају уобичајене полулоптасте зделе или коничне, благо заобљене форме различитих димензија (Т II сл. 2), (Т VI сл. 5).

Од облика присутни су и дубљи судови — зделе црвене глачане површине са извијеним ободом (Т II сл. 3). Веће заобљене коничне зделе, као примерак са табеле I сл. 3, показују двојаки начин обраде. Док је унутрашња страна полирана из чисто практичних разлога, спољна површина је ојачана премазом глине светломрке боје.

Фрагменти обода већих посуда најчешће су благо извучени на спољну страну (Т II сл. 3). Керамички облици тањих зидова такође су фрагментовани, а карактеристични ободи равни и незнатно задебљани. Може се поменути фрагмент мање зделе — шоље са црвеним премазом и равним ободом, који је делимично извучен у виду хоризонталних језичака (Т III сл. 3). Идентичан примерак нађен је у претходном слоју. На локалитету Звечка код Обреновца пронађен је део посуде са сличним ободом.¹²

Од нових појава у оквиру јаме I треба поменути коничне и цилиндричне облике, који вероватно представљају делове пехара на стопи, код којих са унутрашње стране постоји грубо урађен жљеб.¹³

Изузетан примерак је налаз мањег не нарочито фино урађеног жртвеника на четири масивне ноге. Дубљим жљебом, конкавна правоугаона трпеза издваја се из постоља (Т VII сл. 1). Површина је грубо заглачана, испране цигларско-црвене боје, а у фактури, осим плевне, присутни су и каменчићи. Овај жртвеник својом формом не спада у уобичајене облике истоимених култних предмета, пронађених на једном броју старчевачких локалитета. Изолована, из контекста ова форма може се двојачко тумачити: као претеча каснијих сложенијих облика са реципијентом,¹⁵ или као већ дегенерисани облик, који претходи каснијим винчанским типовима.¹⁶

Полуземуница. Керамика пронађена на овом простору је малобројна (откривена су свега 24 фрагмента), тако да су све појаве присутне готово у појединачним примерцима.

Репертоар обраде спољне површине показује употребу барботина (Т. VII сл. 3), утискивања ноктом и урезивања (Т. VII сл. 2). На једном фрагменту урезани цик-цак орнамент раздваја добро глачан врат суда од доњег дела храпаве површине (Т. VII сл. 4).

Од керамичких производа издваја се реконструисани плићи суд — тањир, грубо обрађене површине (Т. II сл. 4), као и фрагмент обода веће зделе готово идентичног облика и израде као на типу из јаме 1 (Т. I сл. 3). И овде се јавља фрагментован цилиндрични облик, који условно може бити третиран као део посуде на нози (Т. II сл. 4). Остаје нејасна намена жљеба са унутрашње стране при дну и неправилно распоређених перфорација.

Јама 2. Ова мала јама, која је уједно најстарија стратиграфска целина на терену, дала је само пет фрагмената керамике, без јаснијих хронолошких особина. Може се поменути фрагмент групе керамике са светломрким премазом глине и траговима превлачења гранчице (Т. VII сл. 5).

ОСТАЛИ НАЛАЗИ

Поред керамичких остатака, који су бројно најзначајнији, остали археолошки садржај односи се на камене и коштане производе, као и на животињске кости. Анализа малобројних животињских костију није извршена, па се, за сада, не могу извлачити никакви закључци о евентуалној заступљености појединих врста нити о доместификацији. Што се тиче камених налаза, напомињемо да нуклеуси у току ископавања нису констатовани, а да су кремени одбици сасвим малобројни.

Репертоар каменог и коштаног алата, иако не многобројан, показује висок ниво технолошке обраде, што се нарочито односи на предмете од кости. У слоју А, осим два кремена ножића, пронађена је оштећена камена секира. Ножићи су мањих димензија, трапезастог и троугластог пресека, без трагова ретуша на сечивима (Т. V. сл. 1). Оштећена секира од сивог камена, паралелних бочних страна са лучном сечицом, вероватно је употребљивана и као мотика. (Т. VIII сл. 1).

Јама 1 дала је нешто више предмета ове групе. Седам примерака крених ножића, различитог квалитета израде, троугаоног и трапезастог пресека, без трагова ретуша, направљено је од беличастог, мрког и зеленкастог материјала силицијумског порекла.¹⁷ (Т. V сл. 2, 3, и 5).

Коштани алат заступљен је са две веће гладнице, израђене од парожака јелењег рога (Т. VIII. сл. 2), на којима се уочавају трагови засецања, док су врхови заглачани. Једна од њих је вероватно чешће била у употреби (судећи по глатким површинама). На локалитету Дивостин код Крагујевца пронађени су слични облици, које је Александар Бачкалов сврстао у пијукe.¹⁸ Такође је интересантна алатка двојачке намене направљена од врха животињског рога (Т. V. сл. 3): зашиљени део употребљаван је као шило, док је други крај, косо засечен, вероватно служио као гладница.¹⁹

Од камених артефаката издвајају се фрагмент секире језичастог типа и минијатурна секирица фино глачане површине од материјала серпентиског порекла (Т. IV. сл. 4). Један овакав истовестни примерак пронађен је на суседној парцели као површински налаз. Слични типови чести су на старчевачким локалитетима; због малих димензија вероватно су служили или као гладнице, или као предмети култне намене.²⁰

У инвентару јаме треба поменути и перфориране кружне пришљенке, настале исецањем из фрагмената керамике, за сада нејасне намене.²¹ Могуће је да су ови облици употребљавани као амулети — привесци.

ПОЛУЗЕМУНИЦА

На овом простору откривен је само један крени ножић, од љубичастог кремена, трапезастог пресека без трагова ретуша (Т. V. сл. 2).

Леп налаз, без ближе аналогије, представља пљосната гладница — шило, полиране површине, направљена од животињског ребра. Један крај алатке је заобљен. При врху, на његовој бочној страни, налазе се троугласти усеци (Т. V сл. 1).

Јама 2. Један једини примерак коштане израде из ове целине припада интересантном предмету — коштаној копчи за каиш у облику осмице. Овакви налази веома су ретки и везују се за сам почетак неолита (Т. V. сл. 4). Са локалитета Дивостин потиче сличан примерак коштане плочице, али недовршене израде.²²

ЗАКЉУЧАК

Локалитет Аниште, својим географским положајем, везује се за долину Западне Мораве, мада се налази на граничном подручју, које Западно поморавље раздваја од Шумадије. Ова долина у географском смислу представља везу великог дела југозападне Србије са централно-балканским простором. Али, упркос свом географском положају, досадашња истраживања нису дала јасну слику континуитета праисторијских култура, што се односи и на неолитски период. Археолошка истраживања у овом делу Поморавља показују присуство позно неолитског супстрата док потпуно недостају локалитети Винча — Тордош фазе, као и неки локалитету који би повезао старији и млађи неолит. Културно опредељење насеља на Аништу је једноставно, јер археолошки садржај у целини припада широко распрострањеној старчевачкој култури, чије је матично подручје Подунавље и Поморавље.

Знатно тежи проблем је повезивање овог локалитета са неком од фаза старчевачке групе. Стратиграфска ситуација на терену, односно недостатак хоризонталне стратиграфије, указује да је насеље настало у току краћег периода једне развојне фазе. Међутим, малобројни керамички материјал, у коме недостаје сликана керамика отежава прецизније детерминисање.

Одсуство биконичних облика, мала заступљеност барботина и недостатак сликања тешко могу овај локалитет да вежу за позну фазу старчевачке групе, поготову што ова фаза није јединствена на целој територији њеног распрострањања. Већи број налазишта овог периода: Црнокаљачка Бара, Баштине код Обрежа, Голокут код Визића и Винча, поред спиралних сликања, показују већи проценат барботина, нарочито организованог. Једино налазиште које

је сигурно датовано у финалну старчевачку фазу, али ван ове регије, локалитет је Ждралови код Бјеловара, а да међу керамичким материјалом није присутно сликање.²³

Положај локалитета који се налази на сасвим благој падини изнад потока, у околини погодној за земљорадњу, као и присуство плеве у фактури, говори о познавању земљорадње, дакле о већ развијеној неолитизацији. Да је у питању, ипак, старији период старчевачке културе, говоре полулоптасте и заобљене коничне форме, које доминирају у типологији, затим појава минијатурних секира, као и коштани материјал везан за саме почетке неолита. Са друге стране већ доста развијена орнаментика („pseudoimpresso“, канеловање, урезивање и пластична ребра) указују на већ развијенију фазу. То би у овом случају било Протостарчево II по Драгославу Срејовићу,²⁴ односно Старчево I по Драги Гарашанин.²⁵

Најближи локалитети Аништу и у географском и у релативно хронолошком смислу су: Дивостин, Гривац и Бања код Крагујевца. Насеље на Аништу највероватније одговара другој фази живота на локалитету Дивостин.²⁶ Евентуална археолошка истраживања већег обима вероватно би дала комплетнију слику материјалне културе, па самим тим, и чвршће чињенице којим би се овај локалитет могао јасније поставити у хронолошке оквире старијег неолита.

НАПОМЕНЕ

1. Локалитет Баковача у Остри сондажно је рекогносциран у оквиру пројекта „Рекогносцирање Југозападне Србије“. Малобројна и испрана старчевачка керамика није омогућила прецизније опредељење.
2. Радовима је руководила археолог Милена Икодиновић, а чланови екипе били су: Лидија Никитовић, археолог — аутор прилога, и Мирјана Јанковић, археолог.
3. Сонда је постављена на малом слободном простору између гробног места и ивице гробља, што је онемогућило ширење.
4. Н. Тасић — Е. Томић, Црнокалачка Бара, Насеље старчевачке и винчанске културе, Крушевац, 1969. 20 и д. Овде је слој пепела који прати обрису јама раздвајао старчевачки од винчанског периода.
5. Исто, 19.
6. Блаженка Сталио, Насеље и стан неолитског периода, Неолит Централног Балкана, Београд, 1968, 79—82.
7. У овом прилогу користиће се подела на: (грубу) прелазну — „intermediary“ и фину керамику. Д. Аранђеловић — Гарашанин, Старчевачка култура, Љубљана, 1954, 63—64.
8. Исто, 64 и д.
9. Протоканелирање је ретка техника у старијем неолиту и најчешће се везује за позни период. Богдан Брукнер, Резултати заштитног ископавања локалитета „Ваштине код села Обрежа“, РВМ, 9, Нови Сад, 81—111, сл. 3; С. Димитријевић, протоканелирање или жљебљење сврстава у спиралоид Б,

РЕЗУЛТАТИ СОНДАЖНОГ ИСТРАЖИВАЊА НА ЛОКАЛИТЕТУ АНИШТЕ У БРЕСНИЦИ

односно касно класичну фазу; Стојан Димитријевић, Проблем ступњева старчевачке културе, Материјали, X, Београд, 1974, 88—93.

10. Сличан мотив спирале, урађен у нешто грубљој техници, познат је са локалитета Бања код Крагујевца. Миленко Богдановић, Старе културе на тлу Централне Србије, Народни музеј, Крагујевац, 1971, 15—23. кат. бр. 9. Један фрагмент са сличним мотивом потиче са локалитета Доња Брањевина из хоризонта I/a. Сергеј Каремански, Доња Брањевина, Одаци, 1979, Т. LXXIII, сл. 3.

11. Слична коса пластична ребра на фрагментима црвене керамике констатована су на локалитету Дреновац код Светозарева. Захваљујем колеги Сави Ветњићу што ми је омогућио да видим део материјала.

12. Јован Тодоровић, Лут, Звечка, Обреновац — насеље старчевачке групе, АП 8, Београд, 1969, 10 и д. Ј. Тодоровић не даје податке о величини посуде и о врсти керамике.

13. Боривоје Човић, Резултати солдирања на праисторијском насељу у Горњој Тузли, ГЗМ, НС XV — XVI, Сарајево, 89 и д. слика 7.

14. Милутин Гарашанин, Централно-балканска зона, Праисторија југо-словенских земаља, Неолит, Сарајево, 1979, 126.

15. С. Карамански, оп. цит. 8—9.

16. М. Гарашанин, оп. цит. 126.

17. Материјал је прегледала геолог Радица Ванић, из ОУР „Шумадија“ у Чачку.

18. Александар Бачкалов, Предмети од кости и рога, Београд, 1981, Т. XXXVIII, 5—6, сл. 26.

19. А. Бачкалов наводи предмете сличног облика израђене од дугих костију животиња „pointes de saïais“, чија је форма наслеђена из палеолита. Оп. цит. Т. XVII, 34.

20. Сличне секирице заступљене су на Дивостину. А. Mcpherom, D. Sreјović, Early Farming cultures in central Serbia, Kragujevac, 1971, 18; С. Д. Срејовић, Лепенски Вир, Београд, 1981, Слика XIII.

21. М. Гарашанин, оп. цит. 124.

22. А. Бачкалов, оп. цит. 38, Т. XLV, сл. 17, 1—17, 2.

23. С. Димитријевић, оп. цит. 90, Т. XXII.

24. Dracoslav Sreјović, Die Anfänge des Neolithicums, Actes, Du VIII^e congrès international des sciences préhistoriques et protohistoriques, Београд, 1973, 260 и д.

25. Драга Гарашанин, оп. цит. 131 и д.

26. А. Mcpherom, D. Sreјović, оп. цит. 17; Миленко Богдановић, оп. цит. 15. и д.; Д. Срејовић, 1973, оп. цит. 258 и д.

RÉSULTATS DES SONDAGES DANS LE SITE ARCHÉOLOGIQUE D'ANIŠTE À BRESNICA

Le site archéologique d'Anište, dans le village de Bresnica, a fait l'objet de sondages restreints, effectués en juin 1984.

Le site se trouve dans une région montagneuse, sur une pente très douce et ensoleillée, au-dessus du ruisseau de Perač où, sur une superficie d'un hectare de terre arable, on aperçoit les fragments délavés de la céramique, du type de celle de Starčevo. Cependant, des trois sondes utilisées, une seule a fourni des données relatives à la stratigraphie verticale. On a pu constater la présence d'une couche culturelle au-dessous de laquelle se trouvait une fosse. Cet ensemble n'a pas pu être systématiquement explorée, vu la situation sur le terrain, mais on a pu établir l'existence de fragments de céramique, d'objets en pierre et de quelques outils en os. La fosse avait servi primitivement d'une sorte d'abri, souterrain (T. IX), une couche de cendre séparant celle-ci de la couche culturelle.

Le manque de stratigraphie horizontale et les caractéristiques des objets en céramique indiquent que le site appartient à une des étapes du groupe de Starčevo. La peinture, en tant que style de décoration, n'y est pas présente, tandis que

le pourcentage de la barbotine y est minime. Le pourcentage de la céramique fine, monochrome, à enduit rouge, étalé sur un fond brun clair, est de 37% celui de la céramique grossièrement façonnée ne dépasse pas 18%, alors que celui de la céramique dont le type peut être placé entre les deux et dont la surface est, le plus souvent, d'un brun clair, est de 40%. Un certain nombre de fragments est délavé, sans présenter de caractéristiques marquantes. La présence d'une grosse quantité de bale dans la pâte est commune à tous les objets de céramique, mis au jour dans le site d'Anište. Le pourcentage de ceux qui sont garnis d'ornements s'élève à 18% (il s'agit de »pseudoimpresso«, de gravures, cannelures et côtes plastiques). Quant à la typologie, on voit y prédominer les formes hémisphériques, celles de cônes arrondis et celles d'écuelles aux bords évasés.

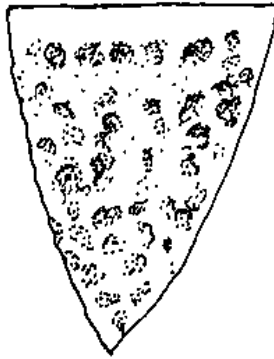
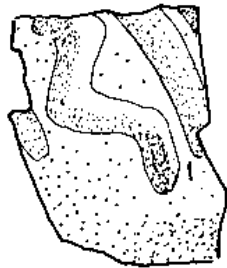
Les outils en os sont peu nombreux; par leurs formes et la manière dont ils sont fabriqués, ils appartiennent à la première phase du néolithique (T. V).

Compte tenu de sa situation stratigraphique et des objets mobiles qu'il comporte, le site peut être rangé, selon D. Srejšović, parmi ceux de Poststarčevo II.

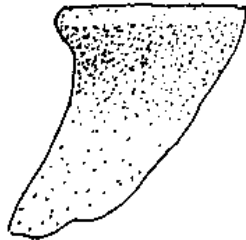
T I



1



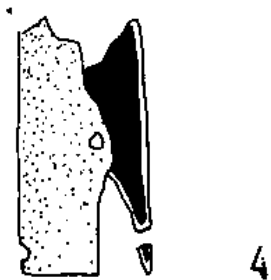
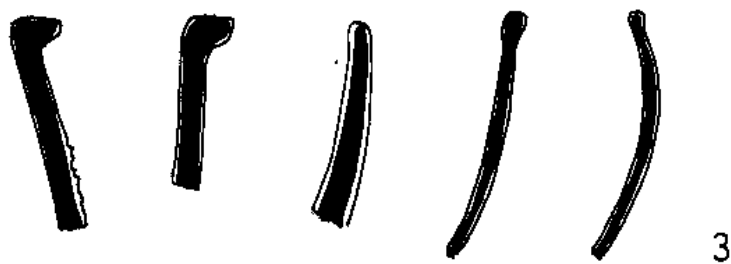
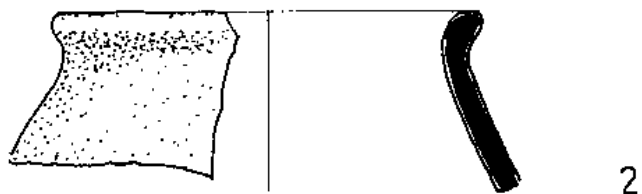
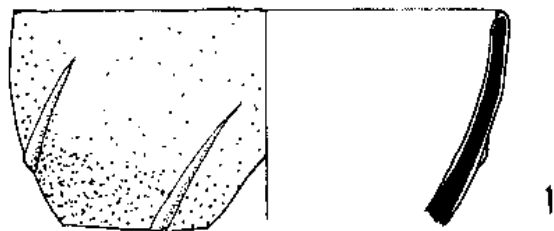
3



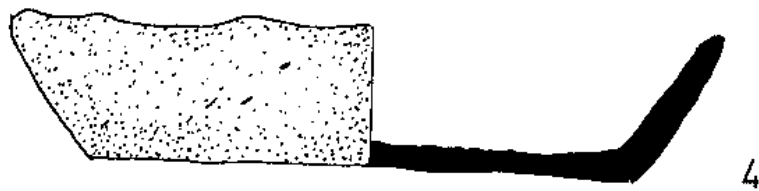
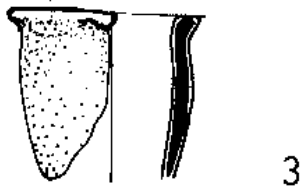
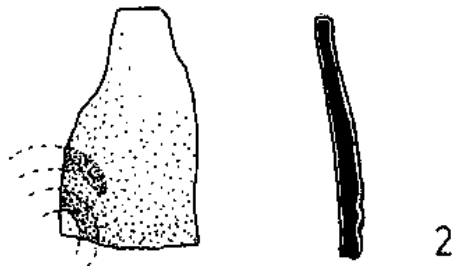
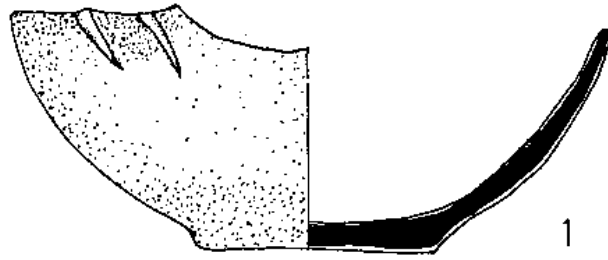
4

R 1:2

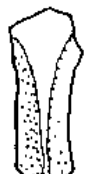
T II



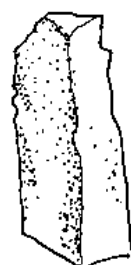
R 1:2



T IV



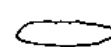
1



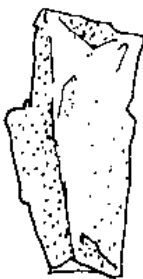
2



3



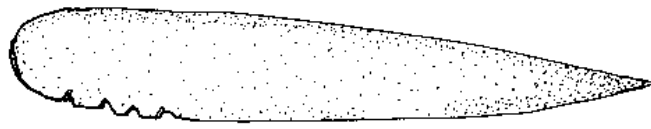
4



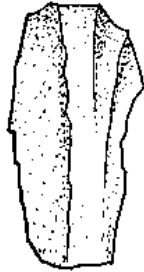
5

R 1:1

T V



1



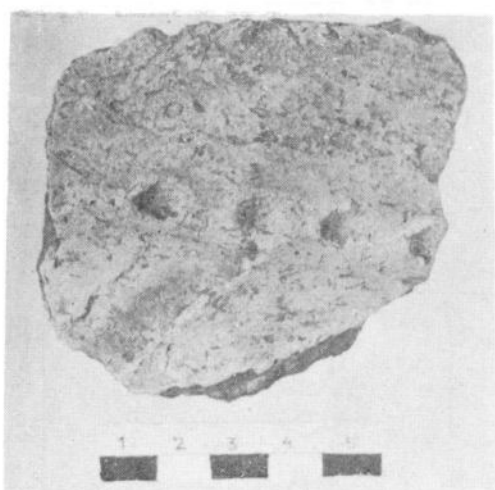
2



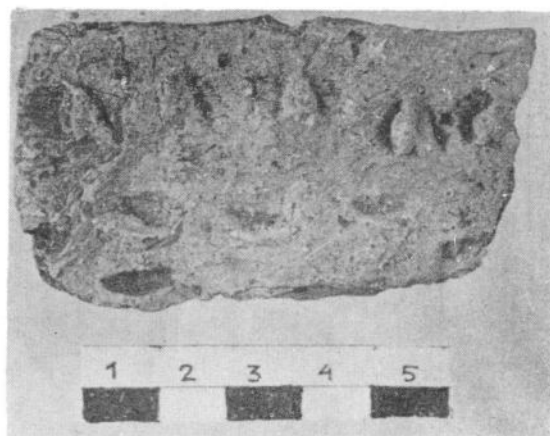
3



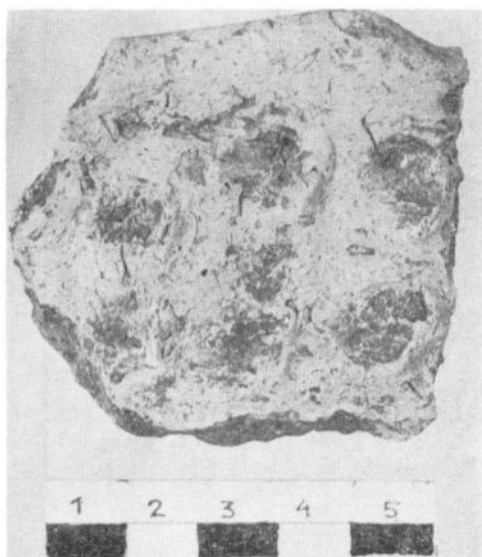
4



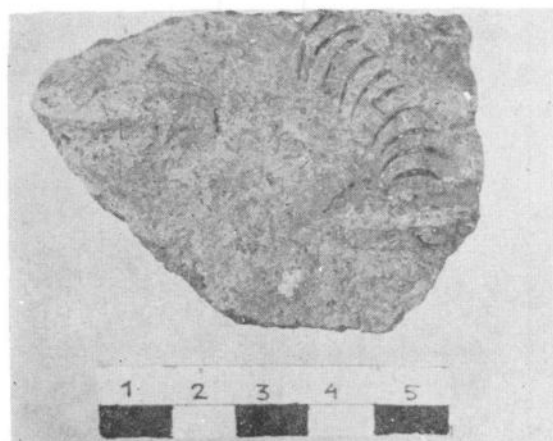
Сл. 1



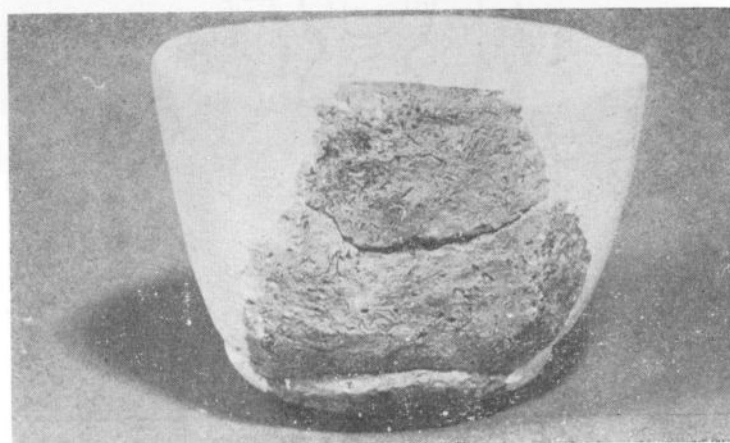
Сл. 2



Сл. 3



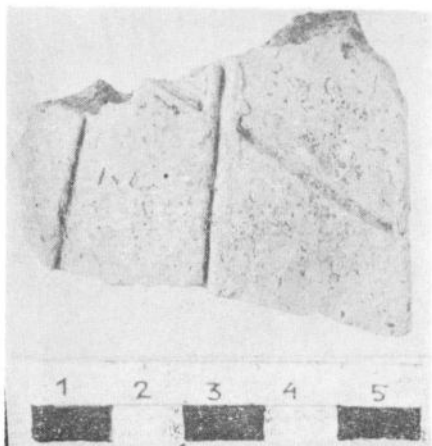
Сл. 4



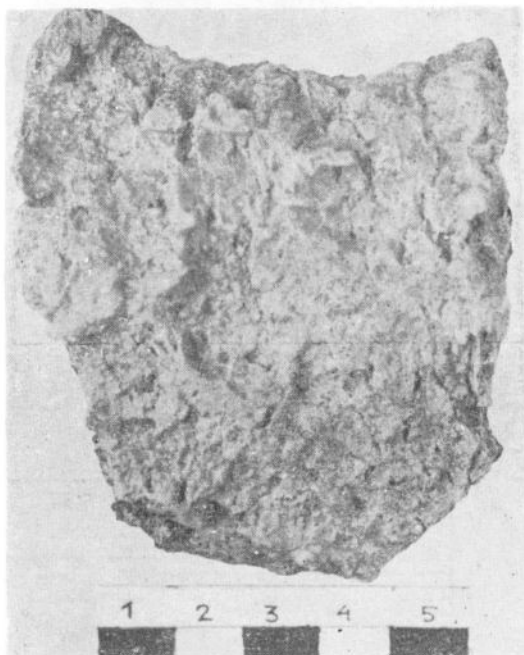
Сл. 5



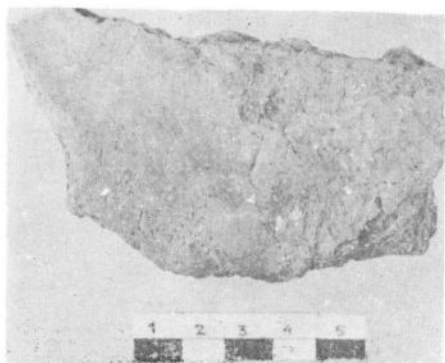
Сл. 1



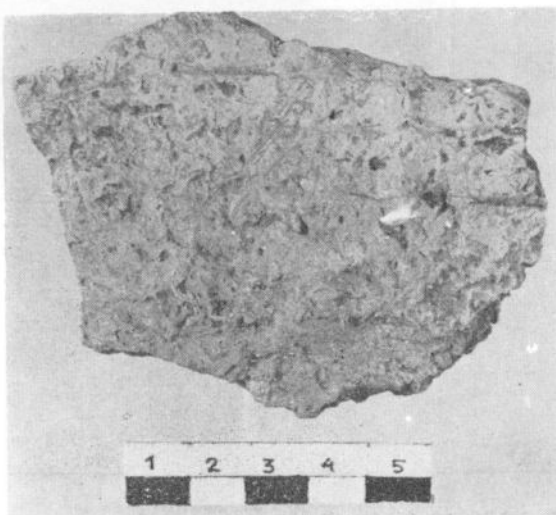
Сл. 2



Сл. 3



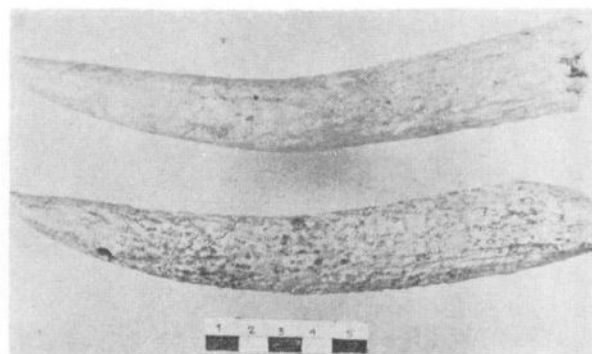
Сл. 4



Сл. 5



Сл. 1



Сл. 2

