

МИХАИЛО МИЛИНКОВИЋ

### ГРАДИНА НА ЈЕЛИЦИ

До у најскорије време познавање праисторијских, касноантичких, рановизантијских и средњовековних градина у околини Чачка заснивало се, пре свега, на вредним забелешкама старијих истраживача и поштовалаца старина, на рекогносцирањима и ископавањима предузетим од стране Народног музеја у Чачку, као и на неколицини археолошких налаза прикупљених на површини тла приликом, углавном ретких, посета овим споменицима. Недавно покренути научноистраживачки пројекти умногоме су интензивирали проучавања и омогућили знатно поузданије и потпуније упознавање утврђења и градова из различитих епоха у овом делу Србије (види карту утврђења).

Најобимнија археолошка ископавања предузета су на локалитету Градина — Јелица, док се околне градине истражују мањим, пробним ископима.

Остаци рановизантијског утврђења на Градини од раније су привлачили пажњу истраживача старина. Године 1865. налазиште је посетио Јанко Шафарик у оквиру путовања предузетог ради испитивања старина у рудничком и чачанском округу.<sup>1</sup> Шафарик

је затекао зидове сачуване у висини од две-три стопе, грађене плочнатим кречњаком и малтером. Приметио је остатке више кула као и трагове грађевина у унутрашњости утврђења. Поред камења, у шуту је налазио и опеке.

Градину је посетио и Ф. Каниц који је, као и Шафарик, на основу опека и малтера, сматрао да се ради о римском кастелу. Каниц је поближе описао основу и приложио њену скицу.<sup>2</sup> То је, и до данас, једина позната скица, па се подаци о једном делу просторног склопа утврђеног комплекса и даље морају на њој заснивати.<sup>3</sup> По Каницу, утврђење се морало састојати од горњег града хексагоналне основе, подељеног радијалним бедемима на неколико делова приближно једнаке величине. На најузвишенијој тачки налазила би се кружна „кула“, пречника око 25 м (?). На северној, западној и јужној страни уочио је остатке бедема подграђа неправилног облика, прилагођеног конфигурацији терена. Димензије фортификације износе приближно, по Каницовој скици, око 150 м, x 250 м, што даје укупну брањену површину од око 3—4 хектара (види таблу I). Иако решење основе, како га је Каниц скицирао, може на први поглед изгледати неубичајено, оно то заправо није. Слична решења примењена су код утврђења на Глашиначком калеу код Житограђа<sup>4</sup> и у Бреговини.<sup>5</sup>

Између 1969. и 1972. год. Градину је рекогносцирала екипа Народног музеја у Чачку.<sup>6</sup> Тада су констатовани остаци бедема подграђа и горњег града, местимично сачувани до висине од преко два метра. Бедем подграђе, напомиње се, оштећен је вађењем камена, који је коришћен за изградњу пута Чачак — Горачићи. Боље сачуван остао је бедем горњег града, на чијој су траси установљени трагови кула. На заравни подножја југозападно испод врха Градине констатован је шут (опека, обрађен камен), али и остаци грађевине, по конфигурацији терена. Напомиње се да се на раситњен шут налази на ширем потесу на југозападној страни Градине, испред бедема подграђа.

Прва ископавања на локалитету предузета су 1984. године у организацији Археолошког института из Београда. Те и следеће године она су имала карактер сондажног истраживања, да би 1986. прерасла у систематска.<sup>7</sup>

Старији истраживачи, посебно Шафарик, истицали су одлично изабран положај на коме је утврђење подигнуто (види карту микролокације). Оно се налази на једном од врхова планине Јелице, на коти 846, у близини села Граб. Градина је од Чачка уда-

љена око осам километара ка југозападу. Са њеног врха пружа се одличан преглед над долином Западне Мораве ка северу и над целим Драгачевом на југозападу тако да је постојао визуелни контакт са околним истовременим утврдама. Остаци фортификације окружени су са северне, источне и јужне стране стрмим падинама, а местимично и литицом, док се на западној страни терен блаже спушта према данашњем путу Чачак — Горачићи.

И поред неколико покушаја да се лоцирају остаци бедема (сондама 1 и 2, контролним ровом 1), о елементима фортификације се засад сазнало јако мало. На југоисточној падини Градине наишло се површинским праћењем надземних остатака на спољно лице бедема горњег града, које је откривено у дужини од 12,50 м (види таблу I). Унутрашње лице није испитано, али се, ипак, може закључити да је ширина бедема била већа од 1,50 м. Његово спољно лице зидано је у неправилним редовима ломљеног и притесаног камена, везаног малтером, док је испуну чинио ситније ломљен камен заливен малтером. Нови подаци о основи утврђења очекују се од предстојећих истраживања.

Досадашњим ископима на Градини и у њеном подножју добијени су извесни подаци о стратиграфији локалитета, а нешто више се сазнало о објектима унутар и ван бедема. Треба истаћи да је локалитет вишеслојан. У најкраћим цртама, евидентирано је присуство фрагмента праисторијске, углавном халштатске грнчарије. Античка керамика је налажена у изузетно малом броју.<sup>8</sup> Најчешће се налазило на рановизантијски (оквирно: VI — поч. VII века) и средњовековни (оквирно: X век) материјал. Стратиграфски, рановизантијски налази се мешају са праисторијским и средњовековним, мада је на извесним местима сачувано непоремећено наслојавање.

Најјаснија, уједно и најједноставнија стратиграфска слика добијена је приликом делимичног ископавања објекта I. Објекат I, подигнут уз сам врх Градине, представља приближно правоугаону грађевину димензија 12,70 x 5,40 м (види таблу II). Грађен је од ломљеног и притесаног камена, везаног малтером и слаганог у неправилне редове, са местимичном употребом опеке. За сада се може констатовати да је био подељен у три просторије неједнаке величине, од којих је најмања призидана накнадно на југоисточној страни. Приступило се ископавању средишње просторије док је део зидова праћен површински. Истражена просторија била је испуњена интензивним шупом, у коме се између осталог налазило на уломке плочастих опека и комаде тесане сиге. У доњој зони слоја, изнад

пода просторије, уз шут се наишло на доста пепела и угљенисаног дрвета, очигледно трагова пожара у коме је грађевина страдала. Под је делом био малтерни, делом стена. Максимална висина очуваности зидова износила је 1,60 м.

Међу покретним налазима унутар грађевине могу се навести уломци грнчарије, део жрвња, ситни комади стакла и друго. Типови керамичких посуда заступљени су углавном уломцима лонаца испуценог дна и општрије разгрнутог обода — од песковите глине жуто-мрке боје печења и фрагментима цилиндричних, ребрастих амфора црвенкастожуте боје и добре фактуре (види таблу XI/2-3).

Такође, на заравњеном врху Градине, на око 24 м југозападно од објекта I, затечен је раскопан угао неистражене грађевине подигнуте уз употребу малтера (види таблу I). Овим би били приказани до сада истраживани архитектонски остаци, за које се, са сигурношћу, може тврдити да су се налазили унутар бедема.

На око 100 м југозападно од врха, на нешто блажој падини, откривени су паралелно постављеним контролним рововима остаци малтерног пода и гробница зидана на свод. На дубини од 20—40 цм наишло се на под од малтера, измешаног са туцаном опеком, дебљине око 15 цм. Ако се узме у обзир размак између контролних ровова 2 и 4 и њихова дужина (види таблу I), може се закључити да је под покривао површину велику најмање 4 x 4 м. По свој прилици, грађевина којој је он припадао била је знатно већих димензија. У шуту изнад нивоа пода налазили су се и комади опеке и сиге. У јужном делу рова бр. 4 наишло се испод пода на зидану гробницу са оштећеним сводом, оријентисану у правцу исток — запад. Уочена је извесна девијација према југоистоку — северозападу. Зидана је од камена, док је за свод употребљавана и опека. Изнутра је омалтерисана. Широка је два метра, а дужина се није могла сагледати, јер средишњи део гробнице залази у западни профил рова. У гробници је копано кроз шут и земљу до дубине од око 0,70 м, без налаза. Ископавања на овом месту нису завршена.

На основу изнетих почетних података, можемо, са доста сигурности, претпоставити да се на југозападној падини Градине, могуће ван бедема, налазила дрква или меморијална грађевина са гробницама.

Око 190 м такође југозападно испод врха Градине, на заравни, откривена је тробрдна базилика, означена као базилика А. Овде је неопходно наново поменути да су раскопавања локалитета ради одвожења камена за изградњу оближњег пута оставила тешке по-

следице. Но, и поред тога, сагледана је основа базилике, уочене су фазе њене изградње и откривени су гробови у њој као и око ње.

Досадашња ископавања обухватила су сва одељења базилике (чије је ископавање већим делом завршено), као и простор уз источну страну апсида (види таблу III).

Приликом описа остатака архитектуре могу се разликовати бар две фазе у изградњи базилике. Судећи на основу спојева зидова, што не мора увек бити поуздан показатељ, црква је у својој првој фази представљала једнобродну грађевину са полукружном апсидом на истоку, без нартекса. Бочни бродови са такође полукружним апсидима и троделни нартекс придодати су касније. Том приликом коришћена је другачија врста малтера него код првобитне цркве. У осталоме је примењен сличан начин градње са ломљеним и притесаним каменом слаганим у неправилне редове, уз местимичну употребу опеке.

Базилика је оријентисана према истоку, са мањим одступањем у правцу југоистока — северозапада. Њене укупне димензије износе 14 x 22 м. Северни, јужни и средњи брод, који је уједно и најшири, завршавају се на источној страни изнутра и споља полукружним апсидама. Уз унутрашње лице централне и највеће апсиде постављен је субселијум. На 4,75 м од њеног темена наишло се на остатке жљеба, који означава место постављања некадашње олтарске преграде. Сличан, сразмерно мањи, жљеб откривен је и у источном делу јужног брода. Из пресбитеријума се улазило у јужни и у северни брод. У овом последњем констатовани су, на 7,58 м од бочне апсиде, трошни остаци накнадно додатних зидова, којима је у одређеном тренутку од источног дела северног брода направљена засебна просторија.

Даље према западном делу базилике зидови су слабије сачувани, местимично су сасвим повађени — ни на једном месту нису остали у довољној висини да би се могло видети који је био положај улаза у цркву и осталих пролаза. Крајњи западни део базилике чини троделни нартекс.

У сва три брода затечени су остаци малтерног премаза на зидовима, а нарочито у бочним бродовима. У њима је остао сачуван и траг кречења белом бојом, који у средњем броду није јасно изражен.

Подови су у свим бродовима малтерни. Нарочито су се добро очували у источним деловима бочних бродова. Местимично се могу пратити и у средњем броду, као и у нартексу. Сачињавани су на-

ношењем малтерног премаза преко подлоге од ситног ломљеног камена или, што је ређе, преко насипа од земље измешане са малтером. Одређени делови су посебно обрађени: малтерна плоча која се наслањала уз северну страну пролаза између средњег и јужног брода поседује два симетрично распоређена кружна лежишта. Свакако се ради о удубљењима у која су били постављени стубићи кружног пресека који су фланкирали пролаз. Два оваква фрагментована стубића су са места базилике А прикупили стручњаци Народног музеја у Чачку, приликом ранијих обилазака терена (види таблу V).

У току ископавања нађено је врло мало остатка камене пластике: мањи фрагмент вероватно парапетне плоче, два уломка малих стубова кружног пресека и један тесаник на чијој је једној страни уклесан крст са дужим вертикалним краком. Завршеци кракова троугаоно су проширени (види таблу V). Трагова мозаика или фреско-декорације није било.

Испод танког травнатог покривача до пода базилике констатован је један слој шута. Зависно од близине зидова, он је био измешан са више или мање малтера. Састав шута зависио је и од степена савременог девастирања базилике у појединим њеним деловима. Из њега потиче највећи део покретних налаза, са изузетком налаза из гробова и из глиновитог слоја у који је базилика укопана (махом праисторијска керамика — види таблу XII). Углавном се ради о уломцима керамике VI века (види табеле XI/1, XIII—XIV) и уломцима стаклених посуда (види таблу XVI/3—5). Пронађен је и део коштаног чешља (табла XVI/2). Поред рановизантијске, у шуту базилике налажена је и средњовековна керамика, коју за сада оквирно можемо датовати у време X века (табла XV). Међу покретним налазима без сумње велики значај припада фрагментима латинских натписа уклесаних на камену (укупно 24 фрагмента — види табле VIII—X). Неизвесно је да ли се овој групи може придружити и раније пронађени део латинског натписа, донет у чачански Музеј (види таблу VIII, горе). Уломци натписа су нађени расути у шуту северног дела пресбитеријума, изнад субструкције пода. Ови делови се, на жалост, не могу спојити у значајнију целину, док питање њиховог првобитног положаја остаје отворено. На овом месту нећемо се упуштати у њихову детаљнију анализу. Једино треба приметити да они по својим палеографским одликама не припадају VI веку, већ су старији. Тиме би се ово питање могло довести у везу са првом фазом цркве и њеним датовањем, али се

не може искључити могућност употребе сполија. Занимљиве налазе представљају и четири мортаријума различитих величина, нађена у шуту уз спољно лице апсида базилике<sup>9</sup> (види табле VI—VII).

У базилици А је до сада откривено укупно 11 гробова, док су два гроба истраживана источно од ње, уз спољну страну зидова (види таблу III). Сви су гробови оријентисани у правцу исток — запад, са мање или више израженом девијацијом према северозападу и југоистоку. Покојници су полагани у просте раке без икаквих гробних конструкција. Једино је приликом укопа гробва бр. 7 и бр. 8 стена на коју се наишло притесана. Трагови сандука нису нађени. Иако антрополошка анализа још није извршена, занимљиво је напоменути да знатан део скелета припада деци. У гробу бр. 4 извршено је двојно сахрањивање: дете је положено преко тела одрасле особе. Поред тога, могу се навести и дислоцирани делови дечјих скелета.

У дечјем гробу бр. 6, укопаном у западном делу северног брода, налазила се на левој подлактици наруквица од бронзе, чији је један крај плочасто проширен (види таблу XVII/1). На кружној плочици назире се урезани концентрични кругови. Наруквице овог времена нису чести налази у Србији. Наша је слична комадима нађеним у некрополи на Донићком брду,<sup>10</sup> Царичином граду<sup>11</sup> и Нишу<sup>12</sup>.

У појасном пределу скелета одрасле особе из гроба бр. 7 нађена је бронзана овална пређица са ширим предњим делом и са штитастиим трном (види таблу XVII/2). Овакве пређице представљају типичан предмет масовне производње и јављају се у некрополама времена Сеобе народа на ширем простору. Код нас су такви примерци налажени у Јакову,<sup>13</sup> Крању,<sup>14</sup> Раковчанима<sup>15</sup> и на другим местима. Овај тип пређица био је омиљен код Германа, али се налазио у употреби и код староседелачког становништва<sup>16</sup>.

Фибула, о којој ће у даљем тексту бити више речи, нађена је у слоју мрке земље у северном делу нартекса. У њеној близини откривен је у истом слоју гроб бр. 10, у коме су остале сачуване само кости ногу, у трошном стању. Реконструкција целокупног скелета показује да се фибула, уколико није, накнадно дислоцирана или из неког нама непознатог разлога доспела на место на коме је нађена, првобитно могла налазити око рамена поменутог скелета, за који се може претпоставити да је припадао млађој особи. Толико о околностима налаза.

Уопштено, фибула припада типу плочастих фибула са стилизованим птичијим главама (Vogelscheibenfibel — види таблу

XVII/4). У нашем случају птичије главе су представљене без врата, антигетично постављене у укупно четири пара на странама ромбоидног тела фибуле. Главе се додирују кљуновима. На месту очију постављена су кружна лежишта за стаклену пасту, делом сачувану. У централном делу налази се још једно, девето лежиште. Пре чишћења и конзервације не може се ништа поуздано рећи о урезима који се називају на ромбоидној плочи — могуће је да су се налазили у крстастом распореду. Механизам за закопчавање на полеђини фибуле готово да се није сачувао, али се види да је био од гвожђа. Напоменимо да су на предњој страни фибуле остали слепљени остаци тканине (види таблу XVII/4).

Овакав тип фибула је до сада у Србији био непознат, док се из Југославије зна за само два слична примерка: из некрополе у Крању<sup>17</sup> и из Каројбе у Истри.<sup>18</sup> Плочасте фибуле са птичијим главама распрострањене су на широком подручју од Кавказа до западне Европе. Налажене су у Бугарској,<sup>19</sup> Мађарској,<sup>20</sup> Аустрији,<sup>21</sup> Италији.<sup>22</sup> У смислу етничке атрибуције приписују се разним германским племенима — Гепидима, Источним Готима, Лангобардима.

У северном делу нартекса је међу дислоцираним дечјим костима нађена општењена наушница са корпицом, чија алка недостаје (види таблу XVII/3). Израђена је од бронзе. У средишњем делу корпице била је у посебном лежишту постављена куглица од стаклене пасте. Код нас су овакве наушнице налажене у Царичином граду,<sup>23</sup> Стобима,<sup>24</sup> Вајској<sup>25</sup> и на другим местима. Наушнице са корпицом би се превасходно могле приписати староседелачком становништву, али се као носиоци не могу искључити ни Германи.

Поред базилике А, у оквиру комплекса на Јелици сондажно је истраживана још једна базилика, базилика В. На око 200 м југозападно од базилике А налази се, на мањем узвишењу, доминантном у односу на непосредну околину, потес Црквина (види таблу I). Потес је од стране Музеја у Чачку рекогносциран 1955. године. Тада су измерени остаци базилике дуге 43 м (што би говорило о њеним двоструко већим димензијама од базилике А), са полукружном апсидом ка истоку и кружним завршетком на западној страни<sup>26</sup>.

Ван програма рада за 1986. годину морало је, услед намераване приватне градње у непосредној близини базилике В, бити предузето заштитно сондажно истраживање. Оно је обухватило не само простор предвиђен за изградњу куће, већ и околину. У односу на базилику, испитивани простор се налази североисточно (види та-



блу I). На месту јаме за темељ установљена је здравица, што је био случај и са контролним рововима 1/586 и 4-7/586, постављеним северно и источно од базилике. Сасвим другачији били су резултати у контролним рововима 2/586 и 3/586. у рову 3/586 констатован је североисточни угао базилике, тј. спој источног зида базилике са северним и са зидом који је делио северни брод (?) од суседног (види таблу IV). Ови су зидови били већим делом сачувани само у негативу. У северном броду (?) се наишло на гроб одрасле особе, без прилога. Недалеко од њега нађени су остаци и других скелета, који су залазили у профиле. Они нису испитивани у целини током поменутих заштитних ископавања. У оближњем контролном рову 2/586 нађен је још један скелетни гроб и у његовој близини појединачне људске кости, вероватно делови скелета који су такође залазили у профил. Покретних налаза готово да није било.

Ипак располажемо са значајним налазом са овог места: овде је раније нађен солид Јустина II, кован у Цариграду између 567-578. године.<sup>27</sup> Златник се налази у сталној поставци Музеја у Чачку (види таблу XVIII).

По једној од две верзије о месту налаза познатог сребрног реликвијара са Јелице,<sup>28</sup> који се сада чува у Земаљском музеју у Сарајеву, он је нађен управо овде.<sup>29</sup> Реликвијар је облика саркофага, са латинским натписом на једној од дужих бочних страна:

Sci Petri Sci Pauli  
Sci Iohanni<sup>30</sup>

У Србији је овом реликвијару по облику најближи реликвијар нађен у једном гробу у околини Ниша.<sup>31</sup> Урезана слова су по типу блиска словима уклесаним на једну од рељефних плоча нађених у Коловрату код Пријепоља. И. Николајевић ове плоче датира у VI век, а за реликвијар са Градине сматра се да није старији од истог столећа<sup>32</sup>.

Иако већина поменутих налаза са локалитета — Градина Јелица — припада времену VI — поч. VII века, остаје и даље отворено питање прецизније хронологије. Ово посебно важи за прву фазу градње базилике А. Посматрана у свом коначном склопу, базилика А је аналогна базилици у Прокупљу, датованој у д. п. VI века.<sup>33</sup> Такве базилике слично су датоване и у Бугарској.<sup>34</sup>

Посебан допринос датовању базилике А доносе налази из гробова, који припадају времену VI века. Могло би се помислити да је до

укопавања гробова дошло у тренутку када је црква већ била у рушевинама, али би у том случају морало бити шута у ракама, што готово нигде није случај. Шут у раци гроба бр. 3 вероватније потиче од скоријег прекопавања. Ипак, гробови су до сада налажени само на оним местима где подница није била сачувана, док на очуваним деловима подова нема трагова пробијања.

Налази из времена Сеобе народа представљају изузетну реткост у унутрашњости Србије. Интензивирањем истраживања свакако ће се и ова слика доста изменити. Заправо, германски налази или налази израђени под германским утицајем у оквиру рановизантијских комплекса неби требало да зачуђују. За то су у Србији, поред Јелице, извесне прве индиције већ дате. До налаза тзв. етнички страног порекла у склопу рановизантијских утврђених насеља или војних постројења долазило се у околини Крагујевца,<sup>35</sup> у Царичином граду,<sup>36</sup> у Поморављу<sup>37</sup> и у околини Новог Пазара.<sup>38</sup> Овај списак свакако не претендује да буде потпун. У склопу ових разматрања потребно је подвући да присуство накита израђеног по германском укусу не говори без даљег и о присуству припадника неког од германских племена на Јелици. Германске форме накита, у сваком случају, без обзира на етничку припадност његових носиоца, представљају одраз утицаја новопридошлог становништва на староседеоце, док би са друге стране место његовог налаза, рановизантијска базилика, несумњиво сведочила о одмаклом процесу акултурације, уколико би сахрањени заиста били Германи.

Улазећи у овакве расправе, ми смо већ показали да резултати истраживања рановизантијских утврђења у околини Чачка отварају нове и крупне проблеме у нашој раносредњовековној археологији. Овом приликом, у склопу претходног извештаја, поменутој епохи било је посвећено највише пажње. Потребно је подсетити се на присуство праисторијских и средњовековних налаза, посведочених и на врху и у подножју Градине. Интензивније проучавање овог материјала тек предстоји. Посебно драгоцене податке треба очекивати од откривања средњовековног хоризонта на Градини. За сада се о овом хоризонту тешко може нешто одређеније рећи — он се још не може везати за осатке архитектуре којих без сумње овде мора бити. Исто тако, поставља се проблем просторног односа праисторијског, рановизантијског и средњовековног насеља. Сва ова питања захтевају одговор од даљих истраживања Градине. У овом тренутку, на њиховом почетку, већ можемо рећи да се у непосредној околини Чачка ископава значајан археолошки локалитет.

## НАПОМЕНЕ

1. Извештај др Јанка Шафарика из 1865. о његовом археолошком путовању, Споменик СКА, ХСVIII, 1941 — 48, 264.
2. F. Kanitz *Römische Studien in Serbien*, Wien 1892, 144; Исти, Србија. Земља и становништво од римског доба до краја XIX века, I, Београд, 1985, 549—595 и сл. на стр. 592.
3. Данашње стање очуваности локалитета не омогућава сачињавање скице или снимка основе без ископавања.
4. А. Оршић Славтић, Белешке са путовања, Старинар, X—XI, 1935—36, Београд 1936., 171—172.
5. Документација Б. Стричевића у Археолошком институту у Београду, необјављено. Проф. др Б. Стричевићу се захваљујем на уступљеним подацима.
6. Д. Раиковић — М. Икотиновић, Извештај систематских истраживања Драгачева, Зборник радова Народнoг музеја, IV, Чачак 1973, 163 и сл. 4.
7. Истраживања су се у почетку водила у оквиру пројекта „Антички градови на територији региона Краљево“, а сада — у склопу пројекта „Истраживање средњовековних градова на територији општина Чачак, Лучане и Горњи Милановац“. Оба пројекта финансира Основна заједница науке краљевачког региона. Ископавања се врше под руководством М. Милинковића; 1984. године скицу су сачињавали: И. Бодулић и Д. Зарин, студ. археологије; 1985. О. Марковић, кустос Народнoг музеја у Чачку, Д. Перишић, И. Бодулић и Д. Зарин, студенти археологије. У првој кампањи 1986. године у екипи су били: О. Марковић, У. Иблер, докторант на Универзитету у Бону, и З. Теодоровић, апс. архитектуре; у другој: Ј. Никитовић, кустос Народнoг музеја у Чачку, и З. Михајловић, апс. архитектуре. Посебну захвалност за сарадњу дугујем др М. Васићу, вишем научном сараднику Археолошког института у Београду.
8. Са Градине потичу раније налажени антички епиграфски споменици — уп. рад М. Васића у овом броју Зборника.
9. Уп. са сличним налазима са Царичиног града — С. М. Ненадовић, О неким споменицима из Царичиног града и околине, Музеји, 5, Београд 1950, 144 сл. 9—10; Б. Мано—Зиси, Ископавања на Царичином граду 1953. и 1954. године, Старинар, 1954—1955, Београд 1956, 176 сл. 36/1.
10. Д. Петровић, Средњовековна некропола на Донићком брду (Градац код Крагујевца), Старинар, 1962—63, Београд 286, сл. 35/7.
11. Б. Мано—Зиси, нав. дел., 176, сл. 36/9.
12. А. Јовановић, *Nakit u rimskoj Dardaniji*, Beograd 1978, 31, br. 40, sl. 49.
13. Д. Димитријевић, Гепидска некропола „Кормацин“ код Јакова, Рад Војвођанских музеја, 9, Нови Сад 1960, 25, Т. I/11.
14. Z. Vinski, *Betrachtungen zur Auswertung des Grabbeigabefundstoffes der völkerwanderungszeitlichen Nekropole in Kranj*; u: V. Stare, *Kranj. Nekropola iz časa preseljevanja ljudstev*, Ljubljana 1980, 96.
15. N. Miletić, *Ranosrednjovekovna nekropola u Rakovčanima kod Prijedora*, *Glasnik Zemaljskog muzeja u Sarajevu*, XXV, Sarajevo 1970, 145; Т. IV/34.
16. Z. Vinski, нав. место.
17. V. Stare, нав. дел. 65 (гроб бр. 195); уп и Z. Vinski, нав. дел. 94.
18. B. Marušić, *»Staroslovanske in neke zgodnesrednjeveške najdbe v Istri«*, *Arheološki vestnik*, VI/1, Ljubljana, 1955, 111, Т. III/10.
19. И. Велков, Новооткрити старини, Известия на българския археологически институт VIII/, 1934, Софија 1935, 452, сл. 269.
20. D. Csallany, *»Archäologische Denkmäler der Gepiden im Mitteldonaubecken«*, Budapest, 1961, Т. СХСVI/3.
21. J. Werner, *Die Langobarden in Pannonien. Beiträge zur Kenntnis der langobardischen Bodenfunde vor 568*, München 1962, 74, Т. 36/28.
22. M. G. Majoli — O. v. Hessen, *Ein bedeutendes Frauengrahd des 6. Jahrhunderts aus Imola*, *Archäologisches Korrespondenzblatt* 11, Mainz 1981, 252—253, Т. 53/1—4. За одговарајуће кавкаске и меровиншке примерке уп. J. Werner,

Katalog der Sammlung Diergardt (Völkerwanderungszitlicher Schmuck), Bd. 1, Die Fibeln, Berlin 1961, 47, T. 44/255—257; 258—260.

23. Б. Мано—Зиси, Ископавања на Царичином граду 1955. и 1956. године, Старица 1956—57, Београд 1958, 328, сл. 40.

24. Z. Vinčić — M. Ivanovski, Stobi — zapadna nekropola, Arheološki preglad 20, Београд, 1978, 85—89, T. LIII.

25. O. Brukner, The Sixth Century Necropolis at Vajska, Sirmium IV, Београд, 1982, 32, T. IV/2—3, T. VII/2—3 (grob 5).

26. Подаци добијени од М. Икодиновић, документација Народног музеја у Чачку.

27. W. Hahn, Moneta Imperii Byzantini, Bd. II, Wien 1975, тип бр. 4, офисина А. За податке се захваљујем проф. др В. Поповићу.

28. Уп. Д. Поповић, О латинском натпису из околине Чачка, „Политика“ од 5. V 1968, 17; Др. Ст., Један интересантан археолошки налаз, „Чачански покрет“, бр. 3 од 3. IV 1933, 3.

29. По другом казивању мештана — потомака налазача, реликвијар је нађен у арсену гробнице на свод.

30. Н. Вулић, „Антички споменици наше земље“, Споменик СНА, XCVIII, Београд, 1941—48, 252.

31. I. Nikolajević, Sahranjivanje u ranohrišćanskim crkvama na području Srbije, Arheološki vestnik, 29, Ljubljana 1978, 686 i 688.

32. Иста, Несколико ранохришћанских рељефа геометријског стила из Далмације, Зборник радова Византолошког института, 11, Београд 1968., 16—17 (са напоменом 3), 20.

33. R. F. Hoddinott, Early Byzantine Churches in Macedonia and Southern Serbia, London 1963, 194, Fig. 105.

34. Isti, Bulgaria in Antiquity, London, 1975, 298—299, Fig. 85 310 Fig. 96.

35. Д. Петровић, нав. дел. 275—290. — Донићко брдо.

36. V. Popović, Un étui de peigne en os de type »mérovingien« et les objets d'origine ethnique étrangère à Caričin Grad, Caričin Grad, I, Rim — Београд 1984, 160—178.

37. М. Брмболић, Рановизантијско утврђење на Јухору, Зборник Народног музеја у Београду, XII—1, Београд, 1986, 204 и напомена 5, сл. 27.

38. М. Милинковић, Резултати сондажног истраживања рановизантијског утврђења на Тупом кршу у околини Тутина, Гласник Српског археолошког друштва 2, Београд, 1985, 181, T. II — лук од гробнице.

#### DIE GRADINA AUF JELICA (Zusammenfassung)

Bis in die neueste Zeit war die Erforschung der befestigten Anlagen in der Umgebung von Čačak auf Angaben der älteren Forscher und auf die Resultate von Prospektionen begrenzt. Nur in einem Falle wurden kleinere Grabungen unternommen. Von den kürzlich begonnenen Projekten, in deren Rahmen die zentrale Befestigung auf der Jelica systematisch und die umgebenden kleineren Festungen durch Probegrabungen erforscht werden, erwartet man neue Erkenntnisse über diese ungenügend bekannte Problematik.

Zu ersten Ausgrabungen auf Jelica kam es 1984, in der Organisation des Archäologischen Instituts in Belgrad. In diesem und im nächsten Jahr hatten sie den Charakter von Sondierungen, um 1986. in systematische Grabungen überzugehen.

Die Lokalität Gradina bildet einen der Gipfel des Berges Jelica, 846. m ü.M. Von Čačak ist sie in südwestlicher Richtung ca. 8km in Luftlinie entfernt. Hieraus ist die Aussicht in eine weitere Umgebung geboten, was der Befestigung einen bevorzugten Standort, vor allem über das Tal der Westlichen Morava, gegeben hat.

Die bisherigen Ausgrabungen waren im grössten Umfang der sog. Basilika A gewidmet. Immerhin wurden auch in der Oberstadt in kleinerem Masse der Wall und das Gebäude I erforscht. Das Gebäude wurde mit durch Mörtel ge-

bundenem Stein gebaut, während teilweise auch Ziegelsteine verwendet waren. Es ging in einem Feuerbrandt zugrunde, ohne wieder erneuert zu werden. Im Schutt und unterhalb in der Ascheschicht entdeckte man frühbyzantinische Keramik, datierbar in das VI — Anfang VII Jh. In den Sonden 1 und 2, die einige Aufschlüsse über die Stratigraphie der Oberstadt erbrachten, fand man neben wenigen Fragmenten vorgeschichtlicher und antiker Keramik wiederum Gefässestücke des VI — Anfang VII Jh., aber auch solche die eine Wiederbenützung der Lokalität im Mittelalter bezeugen.

Ugefähr 100m südwestlich unterhalb des Gipfels wurde durch zwei Kontrollgräben der Mörtelboden eines noch nicht erforschten Gebäudes aufgefunden, unter dem man auf eine beschädigte Grabkammer mit Tonnengewölbe stiess. Die Grabkammer war innen gemörtelt. Obwohl die Grabungen noch nicht zu Ende geführt sind, kann man mit Grund annehmen, dass sich hier eine Kirche oder ein memorialer Bau befand.

Ebenso auf dem südwestlichen Hang der Gradina entdeckte man die Reste einer aus Stein gebauten dreischifigen Basilika. Sie wurden als Basilika A bezeichnet. Vorerst ist zu sagen, dass anhand der Mauerverbindungen und von verschiedenen Mörtelarten die beim Bau der Basilika verwendet wurden, mindestens zwei Bauphasen evident sind. Der ersten Einsicht nach bestünde Anfangs ein einschiffiges Gebäude mit einer innen und aussen halbkreisförmigen Apsis, während die Seitenschiffe mit den Nebenapsiden und das dreiteilige Narthex später dazukamen. Es ist zu unterstreichen, dass sich entlang der Innenseite der Hauptapsis ein Subselium entlangzog. In der entgültigen Form erreichte die Basilika eine Länge von 22m und Breite von 14m. Ihre Böden waren in allen Abteilungen von Mörtel erstellt. Die Wände waren ebenso gemörtelt. In den Seitenschiffen weisen sie Spuren von weissen Kalk auf. Fragmente von Mosaiken oder Freskomalerei wurden nicht gefunden. Steinplastik zählte zu den seltenen Funden. Das meiste Material ist in den Keramikfunden vertreten. Ausser der vorgeschichtlichen Keramik, die aus der Tonerdeschicht (in die die Fundamente der Basilika eingegraben sind) stammt, wurden die frühbyzantinischen (VI-Anfang VII Jh.) und die weniger zahlreichen mittelalterlichen Fragmente hauptsächlich in der stellenweise mehr oder weniger intensiven Schuttschicht gefunden die den Boden der Kirche oder das entsprechende Niveau an stellen wo dieser nicht erhalten war bedeckte. Im gleichen Stratum fand man die 24 älteren lateinischen Inschriftenfragmente, im nördlichen Teil des Altarraumes. Es ist interessant anzuführen dass man an der Aussenseite der Ostmauer im Schutt auf vier Mortarium — Gefässe stiess. Ihre Funktion in oder bei einer Kirche wird wohl durch eine sekundäre Verwendung zu deuten sein.

In der Basilika wurden bisher 11 Skelettgräber aufgedeckt. Zwei weitere befanden sich östlich ausserhalb ihrer. Alle Gräber wurden gegen Osten ausgerichtet, mit einer Abweichung gegen Nordwesten — Südosten. Eine besonders starke Abweichung ist bei Grab Nr. 2 zu beobachten. Die Ueberreste wurden ohne jegliche Konstruktion, und, wie es scheint, auch ohne Särge in die Erde gelegt. Das Grab Nr. 4 beherbergte eine Doppelbestattung: über dem Skelett einer erwachsenen Person lag das eines Kindes. Es ist zu bemerken dass die antropologische Untersuchung noch bevorsteht.

Im Grab Nr. 6 fand man am linken Unterarm einen Armreif aus Bronze, mit offenen Enden. Das eine war plattenartig erweitert. Auf der kreisförmigen Erweiterung sind konzentrische Kreise bemerkbar. Aehnliche Stücke wurden in Serbien auf Doniéko brdo, in Caričin Grad und in Niš gefunden. Solche bei uns bisher seltenen Armreife sind ins VI Jh. datierbar.

In der Gürtelgegend des Grabes Nr. 7 fand man eine bronzene Schilddornschnalle, die hier keinen besonderen Kommentar benötigt. Die ebenso bronzenen Korbchenohrringteile stammen aus einer Anhäufung von dislozierten Kinderknochen im Nordteil des Narthex. Besondere Aufmerksamkeit gilt der aus Bronze gefertigten Vogelscheibenfibel. Sie wurde auch im Nordteil des Narthex gefunden. Ihrer Lage nach ist es nicht auszuschliessen, dass sie aus dem schlecht erhaltenen Grab Nr. 10 stammt. Sie stellt den bisher einzigen solchen Fibelfund in Serbien dar. Als Analogien aus Jugoslawien kann man vorerst die Fibel aus dem Grab

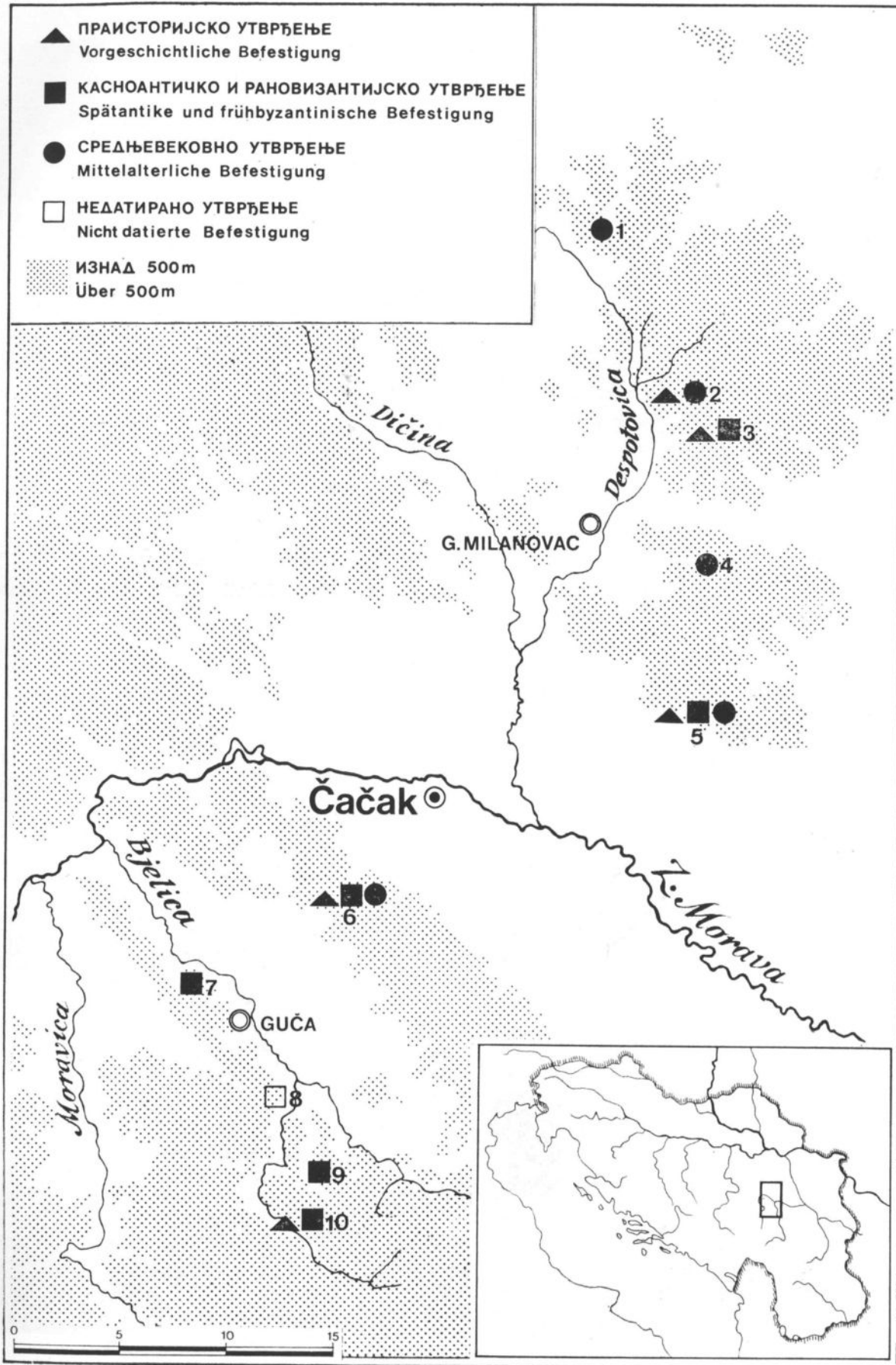
Nr.195 in Kranj und auch die Fibel aus Karojba in Istrien nennen. In unserem Falle sind die acht Vogelköpfe in der Weise am Rand des rhomboiden Fibelkörpers aufgestellt, dass sie sich mit den Schnäbeln berühren. An Stelle der Augen sind Glaseinlagen eingesetzt. In die Mitte des Fibelkörpers ist eine neunte Einlage gestellt. Der Mechanismus zum Abschliessen war, den Resten nach, aus Eisen. An der Vorderseite hafteten noch spärliche Tuchreste.

Südwestlich der Basilika A befinden sich auf einer Anhöhe die Ueberreste eines — wie es scheint — weit grösseren Kirchengebäudes, der Basilika B. Bisher wurden nur einige Probeschnitte gelegt, in ihrer räumlichen Verteilung durch privates Bauvorhaben diktiert. Man konnte die nordöstliche Ecke der Basilika definieren, wie auch Gräber inner — und ausserhalb ihrer aufdecken. Die Gräber waren beigabenlos. In früheren Jahren kam es hier zum Zufallsfund eines Solidus des Justin II, geprägt in Konstantinopel zwischen 567 — 578. Nach einer der beiden Versionen über die Fundumstände stammt aus diesem Areal auch das bekannte silberne Reliquiar von Jelica, jetzt im Landesmuseum zu Sarajevo (nach der anderen Version wurde das Reliquiar nahe der gewölbten Grabkammer gefunden). Die Inschrift auf einer der längeren Seiten lautet:

Sci Petri Sci Pavli  
Sci Iohanni

Die Zusammenfassung unseren kurzen Vorberichtes abschliessend, möchten wir noch einmal auf die Grabfunde weisen. Obwohl wir nicht behaupten können dass in der Basilika A Germanen begraben worden sind, ist doch ein Einfluss der germanischen Schmuckart wohl unleugbar. Das gilt vor allem für die Vogel-scheibenfibel und für die Schilddornschnalle. Die Funde gehören zeitlich ins VI Jh.

Es ist evident das die Gradina auf Jelica in der Vorgeschichte, in der früh-byzantinischen Zeit und im Mittelalter besiedelt wurde. Natürlich, es stellt sich unter anderen auch die Frage nach der räumlichen Beziehung dieser Siedlungen. Immerhin, es ist schon jetzt, am Anfang der Ausgrabungen, augenscheinlich dass sich in der Nähe von Čačak eine beachtenswerte Lokalität befindet.



▲ ПРАИСТОРИЈСКО УТВРЂЕЊЕ  
Vorgeschichtliche Befestigung

■ КАСНОАНТИЧКО И РАНОВИЗАНТИЈСКО УТВРЂЕЊЕ  
Spätantike und frühbyzantinische Befestigung

● СРЕДЊЕВЕКОВНО УТВРЂЕЊЕ  
Mittelalterliche Befestigung

□ НЕДАТИРАНО УТВРЂЕЊЕ  
Nicht datierte Befestigung

▨ ИЗНАД 500m  
Über 500m

Dičina

Despotovica

G. MILANOVAC

Čačak

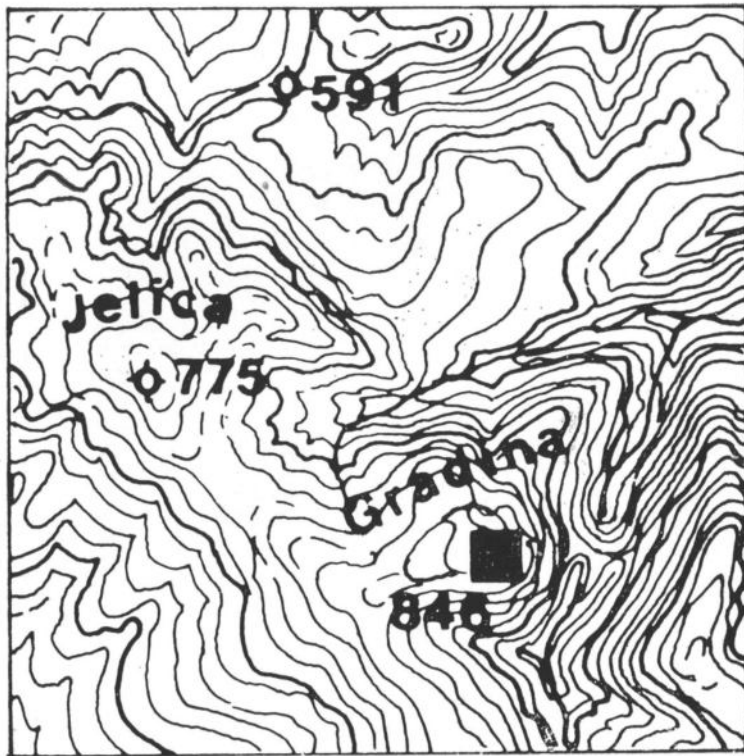
Bjelica

Z. Morava

Moravica

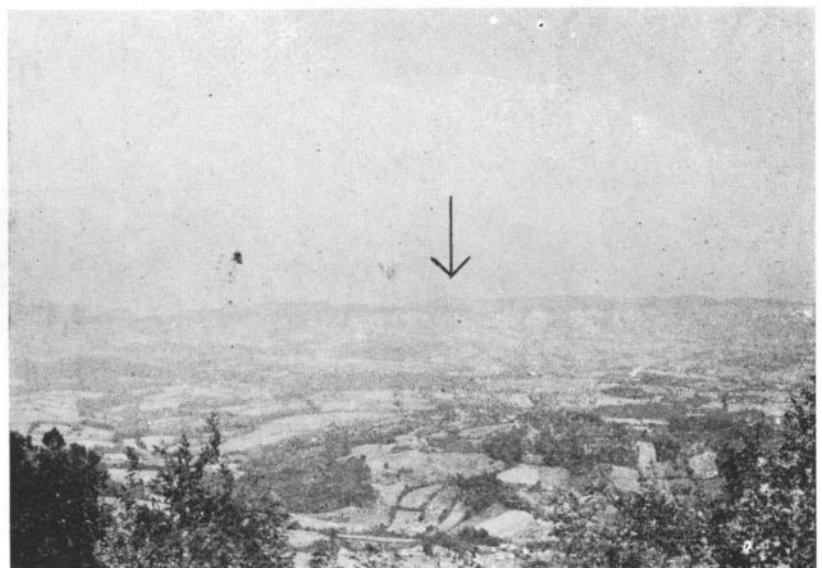
GUČA

0 5 10 15



Микролокација, лок. Јелица —  
 Градина  
 Mikrolokation, lok. Jelica—Gradina

Положај Градине на Јелици  
 са утврђења у Лису  
 Lage der Gradina auf Jelica,  
 von der Befestigung in Lis



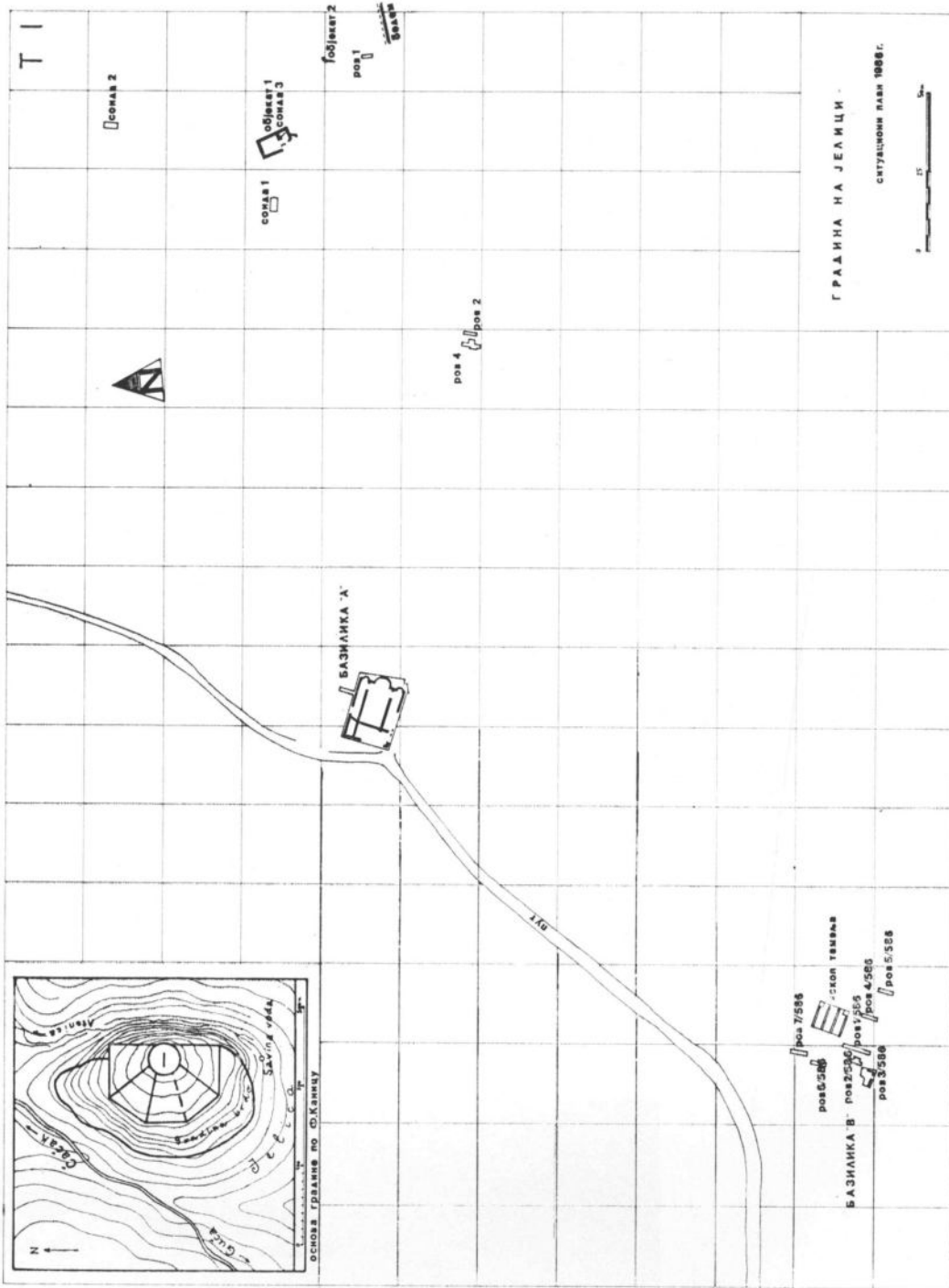




Источни део базилике А  
Östlicher Teil der Basilika A



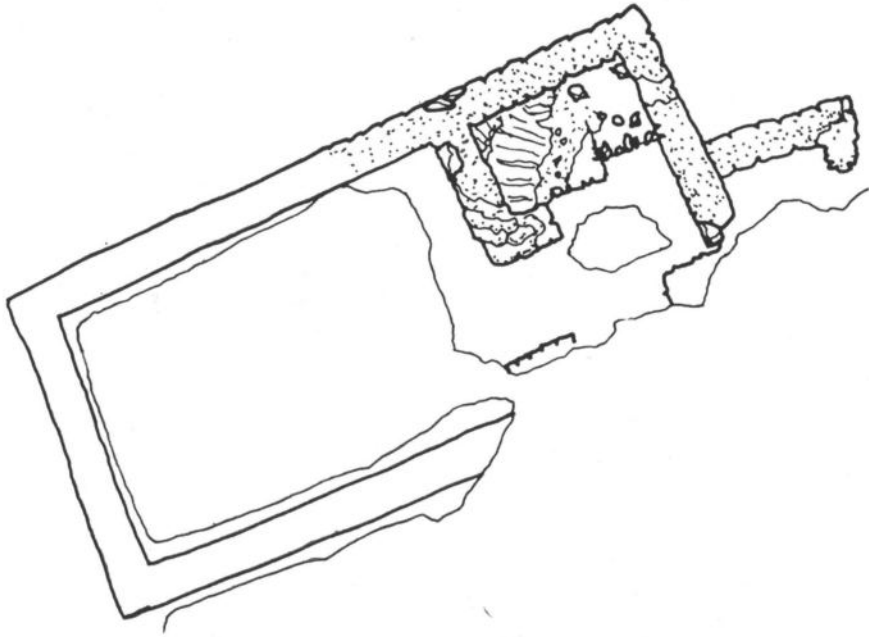
Западни део базилике А  
Der westliche teil der  
Basilika A



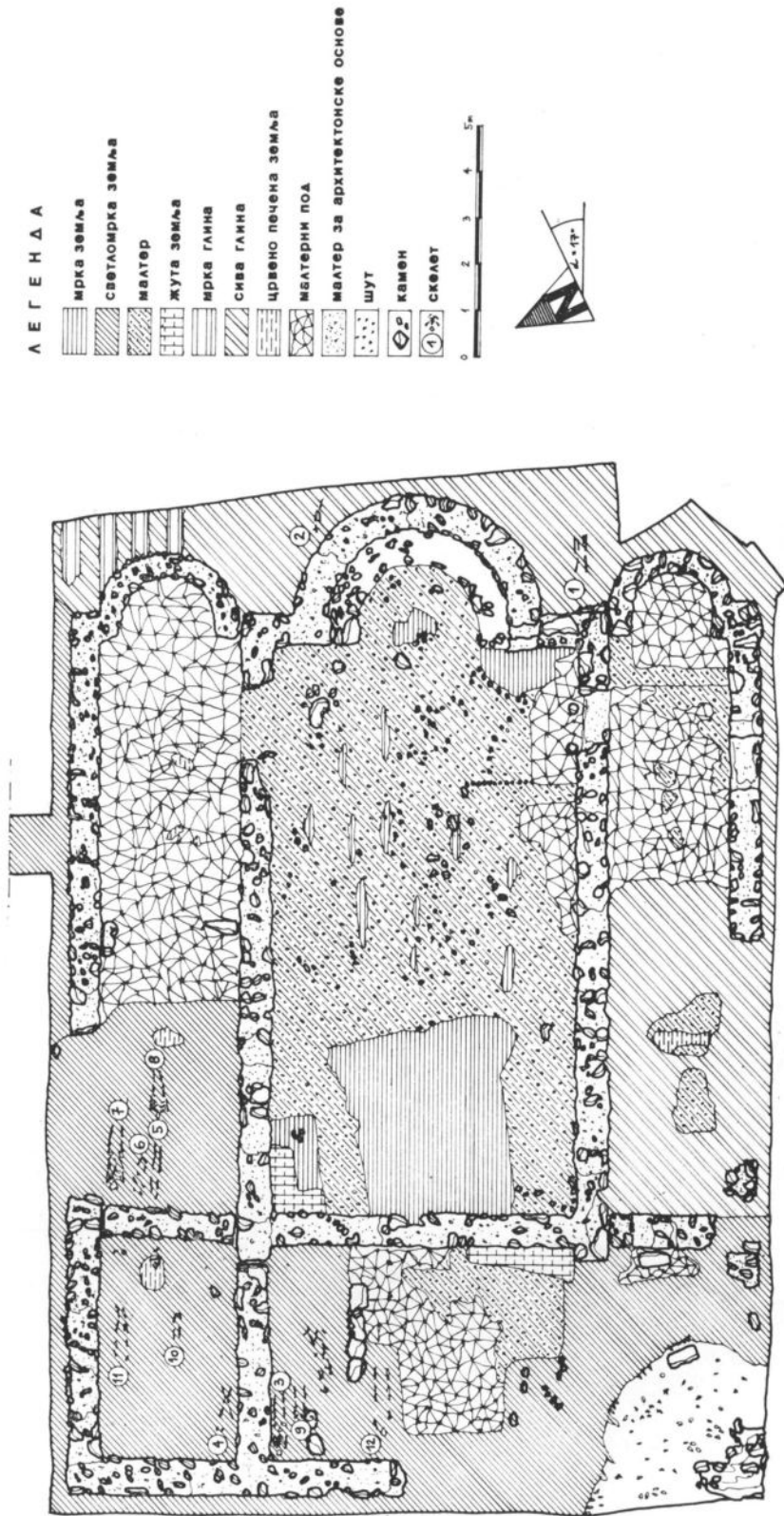
Ситуациони план  
Situationsplan

T II

ОБЈЕКАТ 1






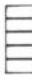


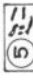
Објект I  
Objekt I

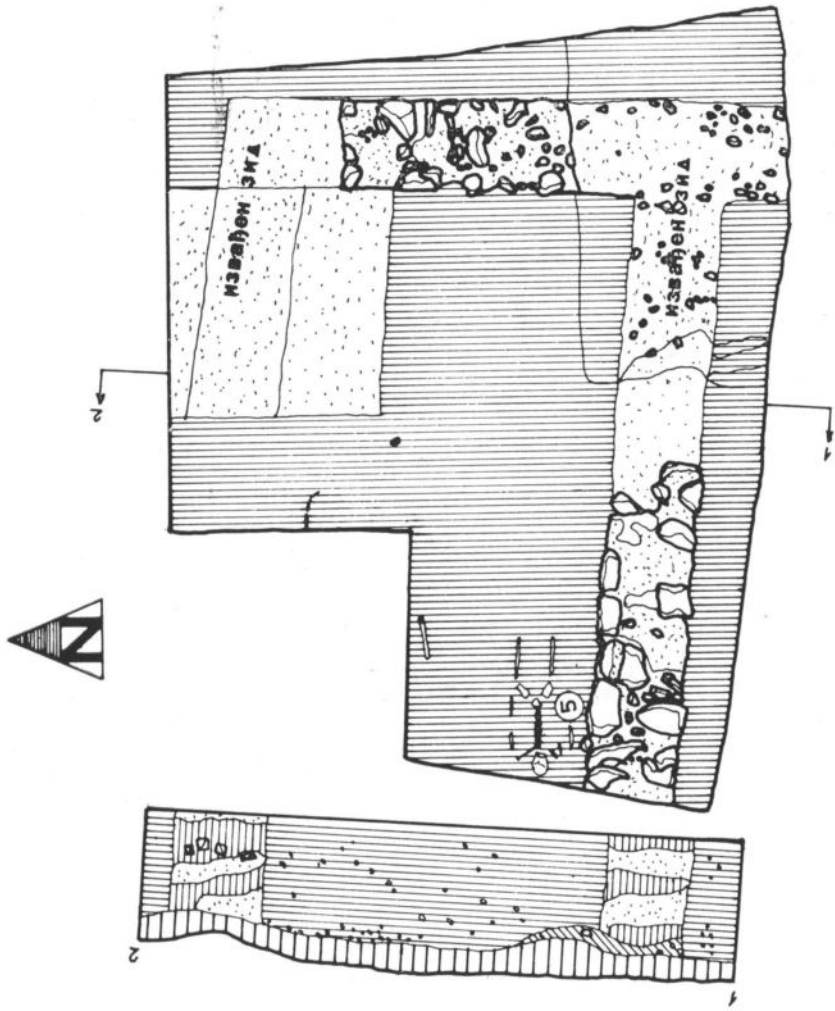


Базилка А  
Basilika A

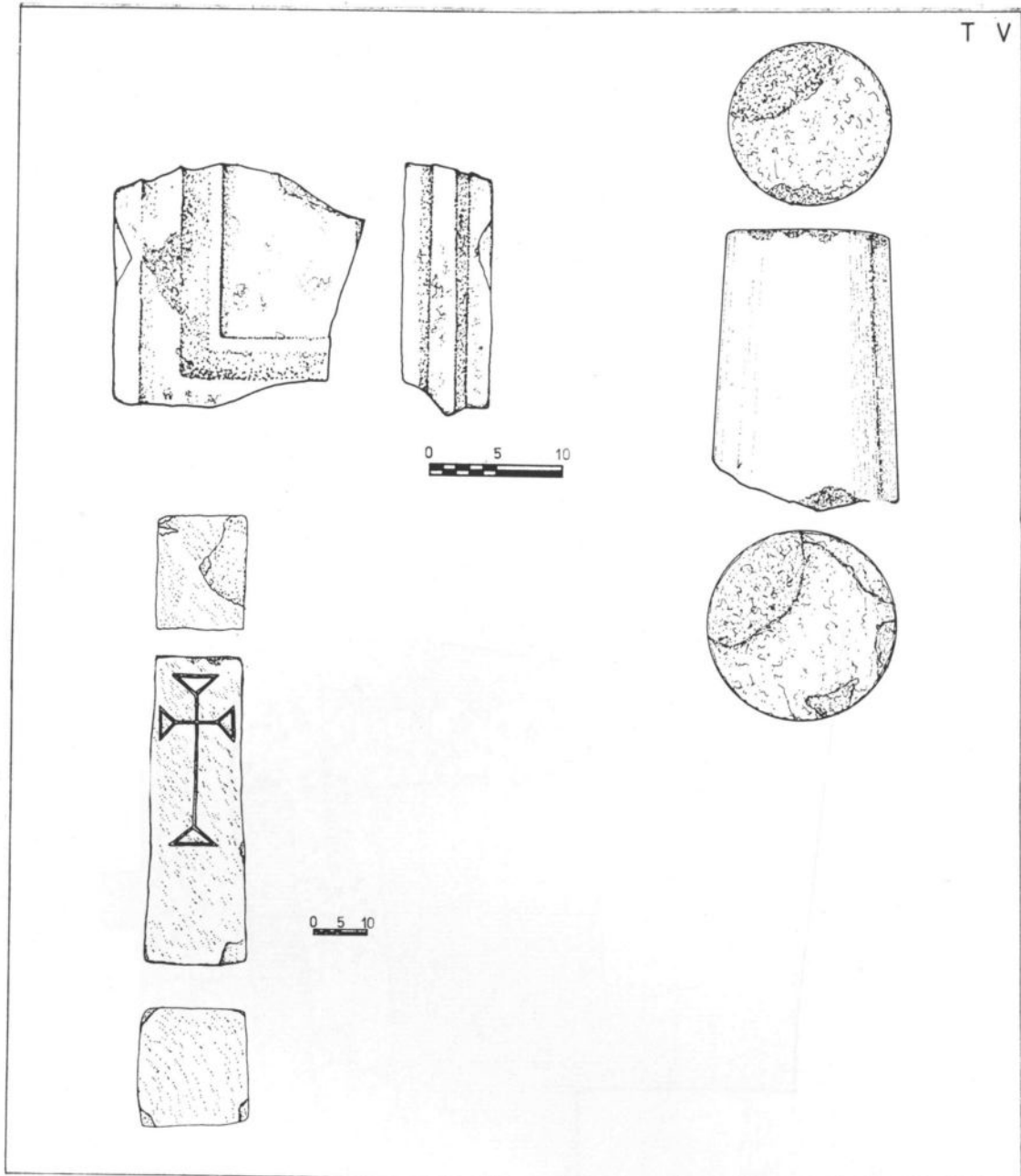
# T IV

## Л Е Г Е Н Д А

-  мрка земља
-  светломирка земља
-  мрко црвена земља
-  хумус
-  малтер
-  камен
-  скелет

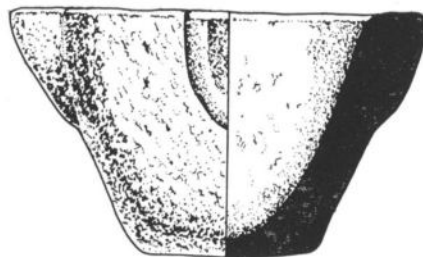
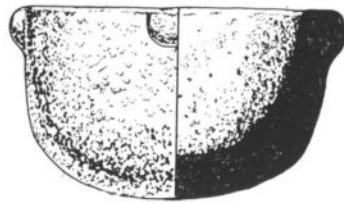


Базилика Б  
Basilika В

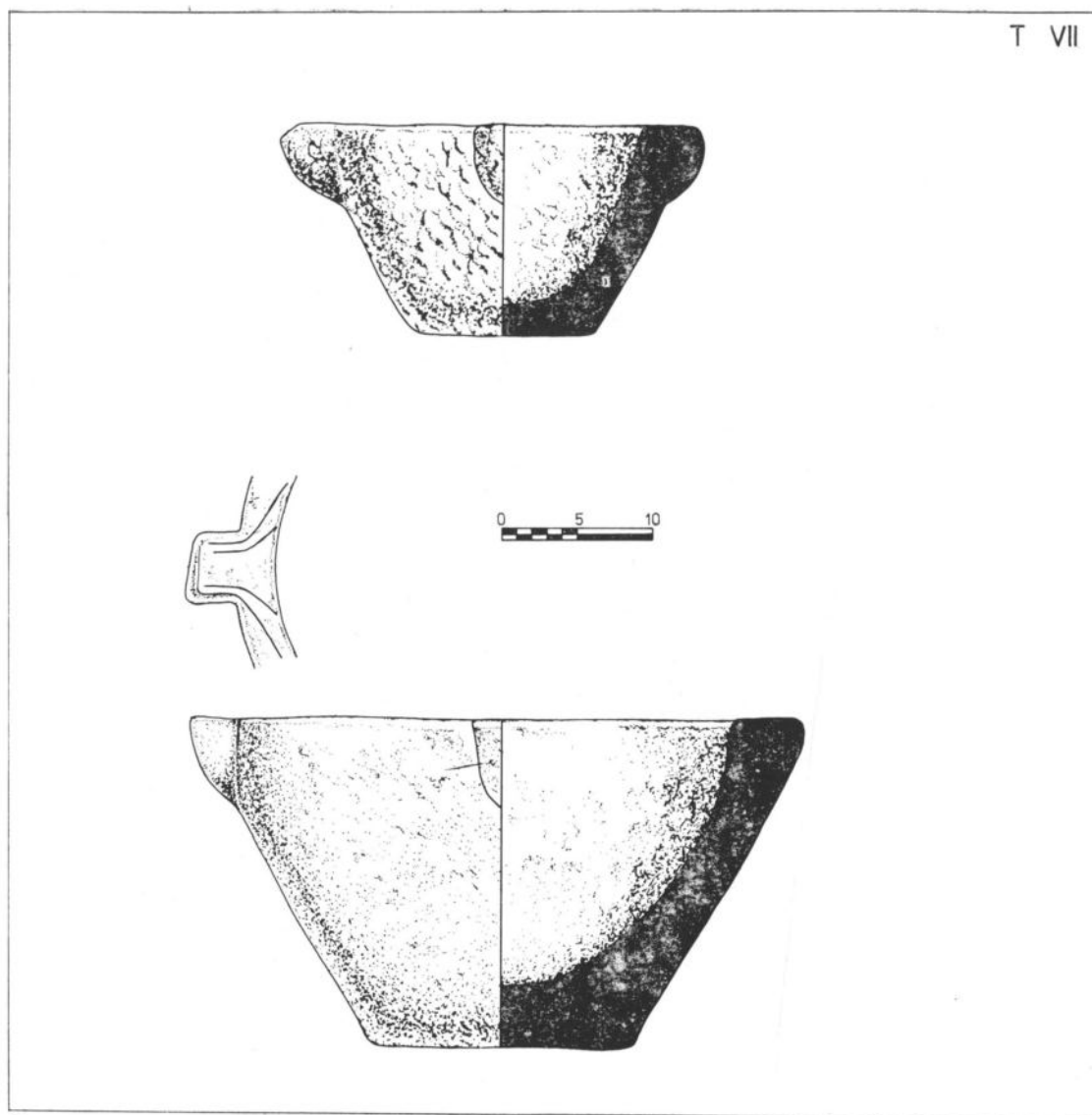


Пластика из базилике А  
Plastik aus der Basilika A

T VI



Мораторијум нађен код базилике А  
Moratorium-Gefässe, bei der Basilika A gefunden



Мораторијум нађен код базилике А  
Moratorium-Gefäße, bei der Basilika A gefunden



T VIII

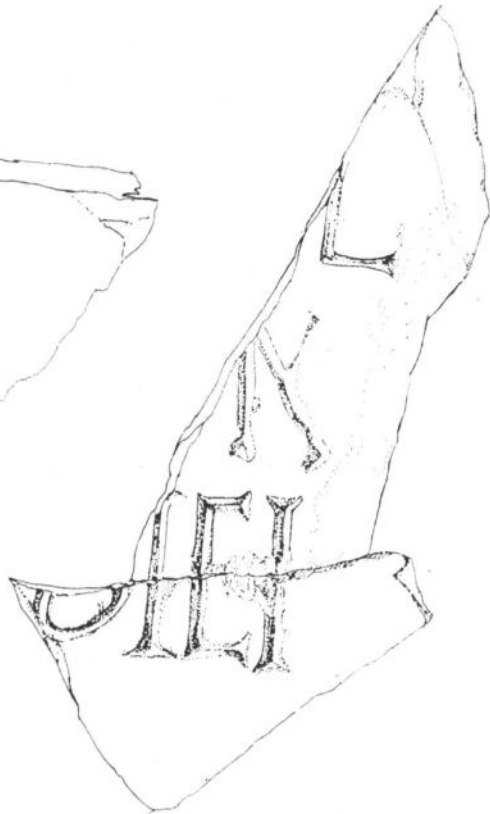


Фрагменти натписа из базилике А  
Inschriftenfragmente aus der Basilika A



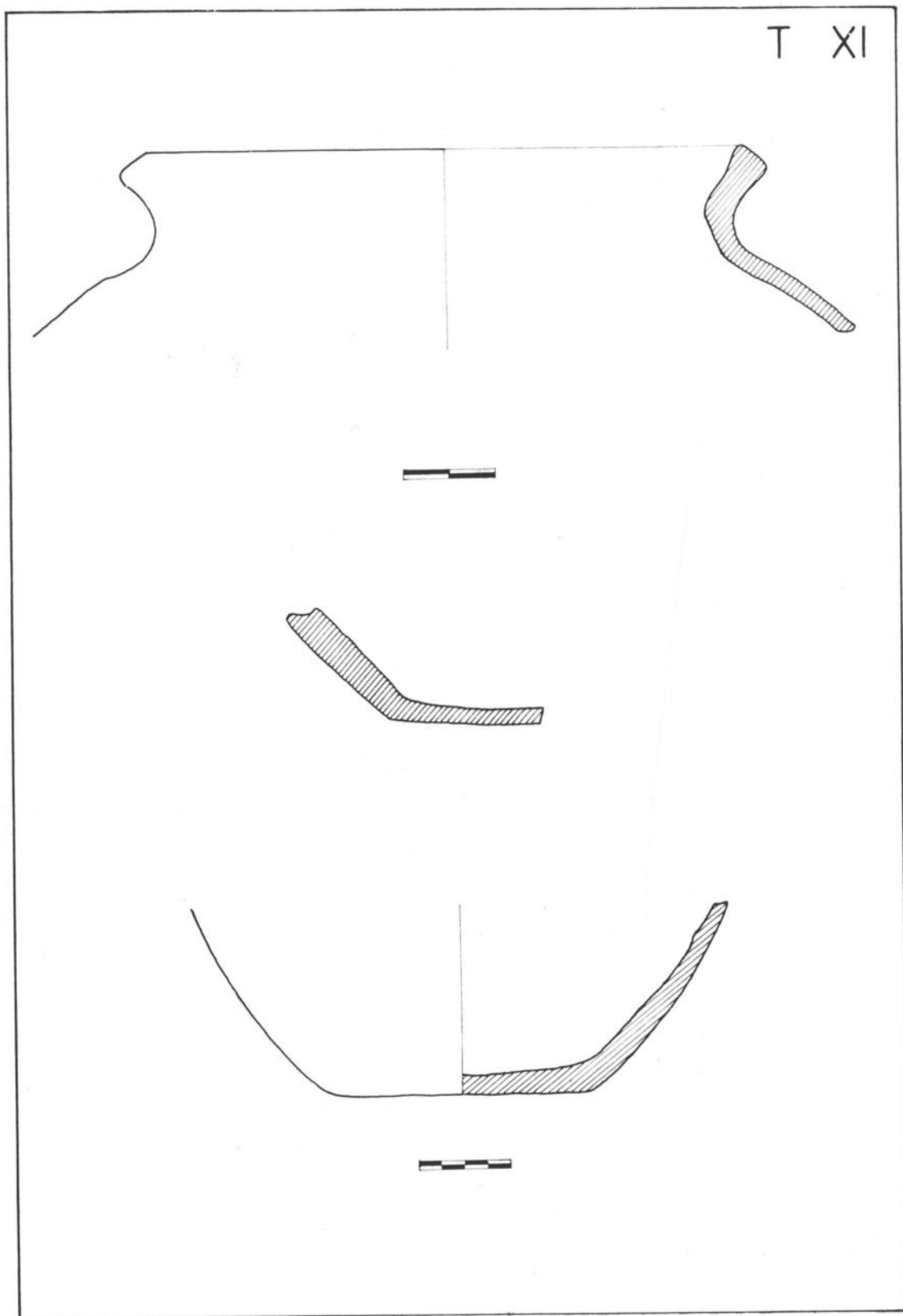
Фрагменти натписа из базилике А  
Inschriftenfragmente aus der Basilika A

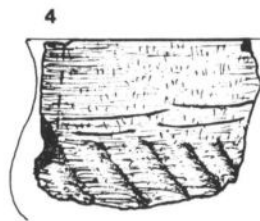
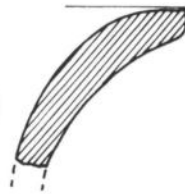
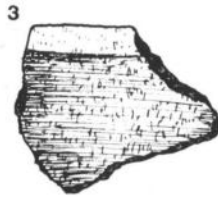
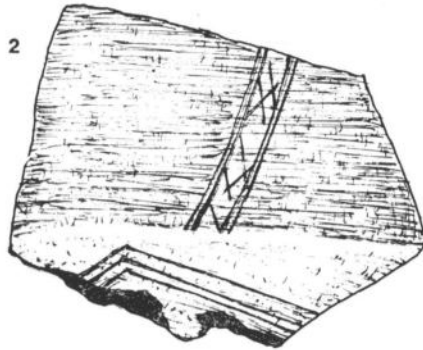
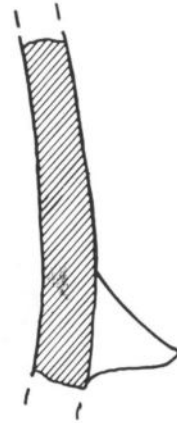
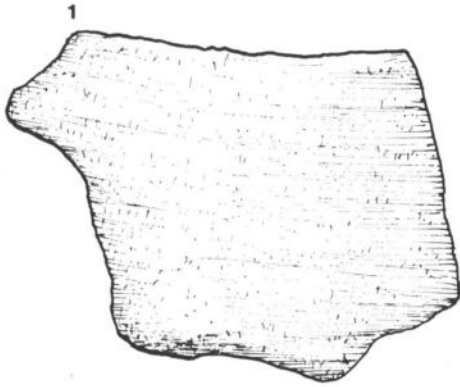
T X

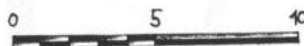
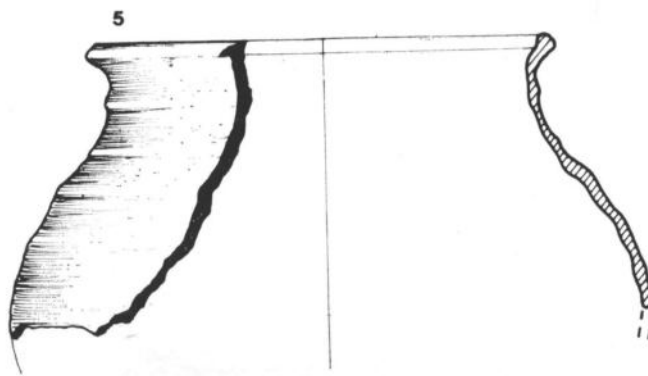
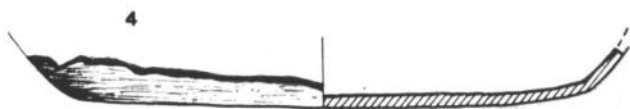
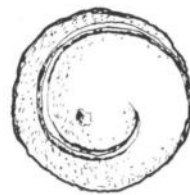
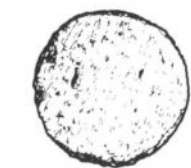


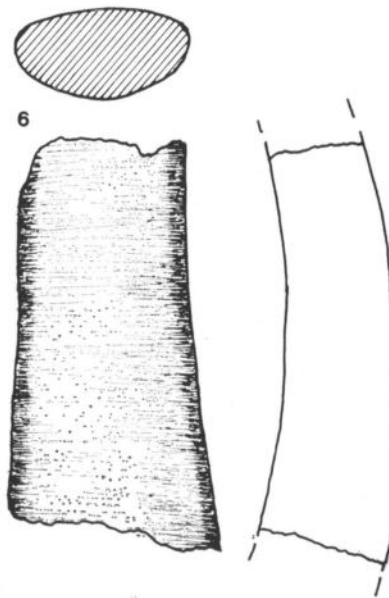
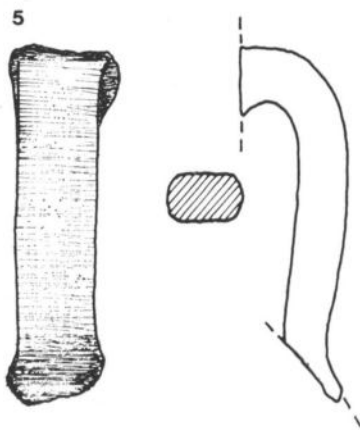
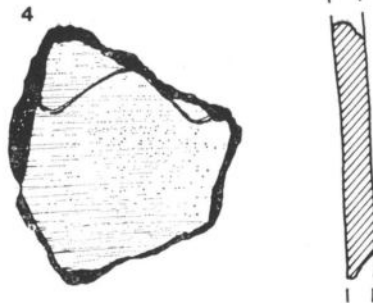
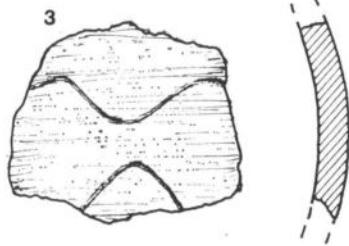
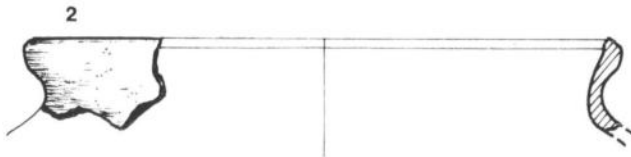
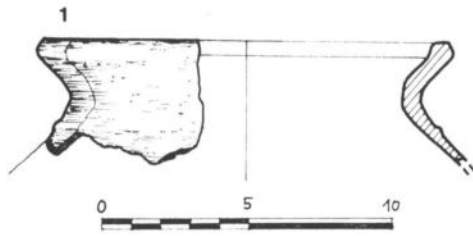
Фрагменти натписа из базилике А  
Inschriftenfragmente aus der Basilika A

T XI

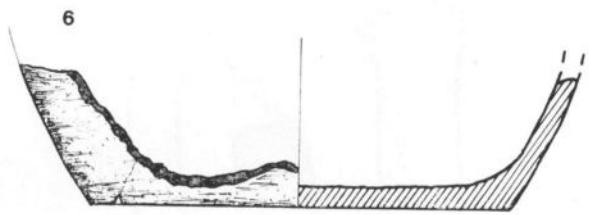
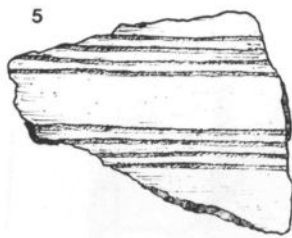
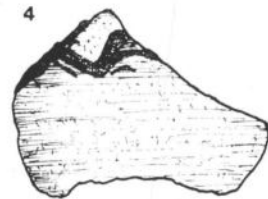
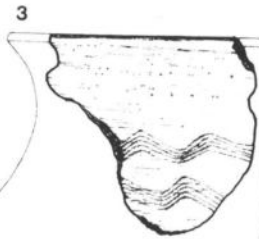
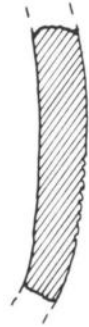
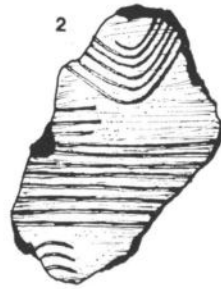
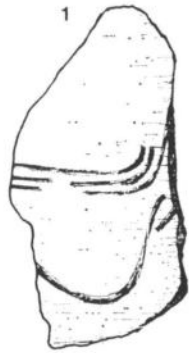




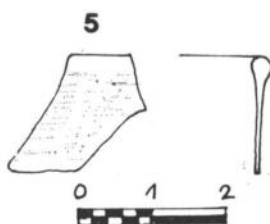
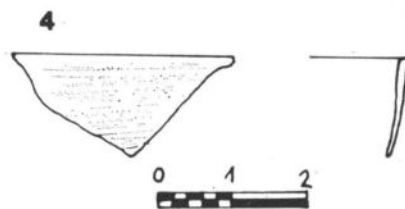
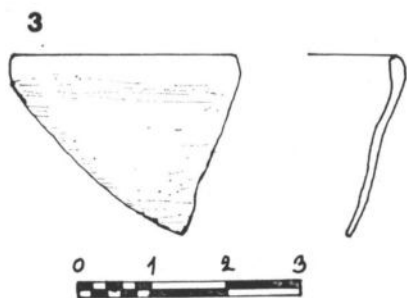
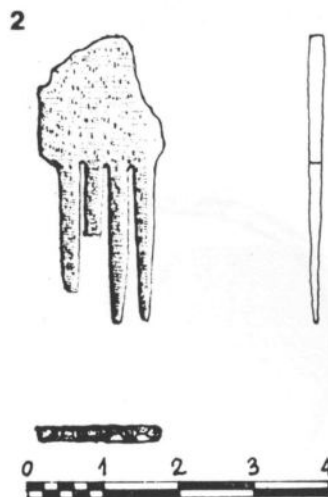




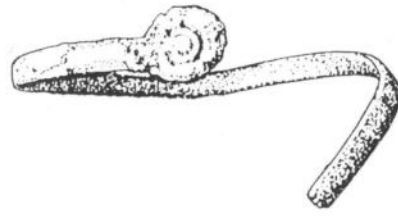
T XV



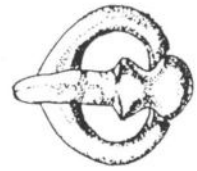




Покретни налази из базилике А  
Kleinfunde aus der Basilika A



1



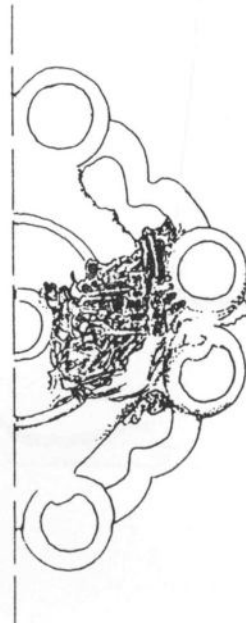
2



3



4



Гробни налази из базилике А  
Grabfunde aus der Basilika A



Солид Юстина II  
Solidus des Justin II