

МИХАИЛО МИЛИНКОВИЋ

### РАНОВИЗАНТИЈСКО УТВРЂЕЊЕ НА ЛИШКОЈ ЂАВИ КОД ГУЧЕ

Остаци утврђења, који чине предмет нашег кратког извештаја, налазе се у селу Лис, на локалитету Град (врх Ђава — ката 667). Како се одавде пружа одличан преглед над целокупним доњим Драгачевом, положај за изградњу утврђења је са стратешког аспекта изабран изузетно вешто. Поред контроле шире околне територије, омогућен је и визуелни контакт са истовременим утврђеним комплексом на Јелици, удаљеним ваздушном линијом око 9 км према североистоку (види карту).

Први о локалитету доноси вести Феликс Каниц. Он је посетио утврђење, али скицу основе није објавио. Сматрао је, што је уосталом и другде често чинио,<sup>1</sup> да пред собом има римски кастел. Дужину тврђаве мерио је са око 500 корака — приближно око 375 м. Уочио је правилно да је као везивно средство при зидању бедема, широког, по њему, само један метар, коришћен малтер одличног квалитета. Каниц је посебно истакао да је кастел био одлична осматрачница, износећи уверење да је, заједно са истовременим кастелима на Јелици, у Лопашу и Ртима, служио за обезбеђење римске путне мреже.<sup>2</sup>

Оскудне податке о градини у времену пред први светски рат даје Ј. Ердељановић. Помиње остатке две куле и зидове високе 2—3 м.<sup>3</sup>

Прво детаљније рекогносцирање локалитета извршила је екипа Народног музеја у Чачку у периоду између 1969. и 1972. године.<sup>4</sup> Установљена је основа градине јајастог облика, димензија око 250 x 500 м. Затечени су бедеми високи и до два метра, иако без очуваних лица. Уочени су, такође, и остаци две куле на северозападној и југоисточној страни утврђења.

Овим би у главним цртама био приказан историјат истраживања локалитета.

Пошто укратко будемо скицирали његов положај на терену и облик основе утврђења, приступићемо излагању резултата сондажног ископавања.

Локалитет Град је од Гуче удаљен око пет километара према северозападу. Најлакши приступ могућ је гребеном са југоисточне стране. Јужна и југозападна оивичене су литицом и стрмом падином, северна и североисточна, на којој се простирало утврђено предграђе, нешто блажом падином (види карту микролокације). Овакав полжај диктирао је и основне карактеристике плана тврђаве, који је прилагођен терену (види таблу I). На јужној и југоисточној страни користе се стене за одбрану, бедем само попуњава слободан простор између њих. Ка најприступачијим странама постављене су куле, укупно две, колико се по конфигурацији терена и површинским остацима може закључити. Северни и североисточни бедем протезао се у непрекинутој благо извијеној линији. Од њега се одвајао бедем подграђа, чији се северни — североисточни део трасе може пратити на одговарајућем нижем положају на падини. Приближне димензије горњег града износе 155 м x 50 м, доњег 145 x 210 м — укупно 175 м x 210 м. Оквирно, брањена површина износи око четири хектара. Пошто се целокупни ареал још не може у потпуности сагледати, ови подаци могу бити ревидирани резултатима будућих истраживања. У сваком случају, византијска тврђава на лишкој Тави, захваљујући свом обиму, већ на први поглед привлачи пажњу.

У току сондажног ископавања на локалитету 1986. године постављене су укупно три сонде и вршено је површинско праћење траса бедема.<sup>5</sup>

Сонда 1 отворена је уз унутрашње лице северног бедема горњег града, управно на његову трасу. Бедем је на овом месту био

сачуван у малој висини и изнад нивоа тла. Укратко, овим је ископом установљена висина очуваности бедема са унутарње стране — 2,94 м. Лица бедема су зидана у мање — више правилним редовима ломљеног и притесаног камена, везаног малтером велике чврстине,<sup>6</sup> док испуну чини ситнији ломљен камен измешан са малтером. Ширина бедема на овом месту износила је 1,36 м.

Стратиграфска слика у сонди 1 је, као уосталом и у другим ископима, једноставна (види таблу II). Слој шута, нарочито интензиван уз сам бедем, покривао је слој мрке земље са археолошким налазима, испод кога се наишло на здравицу. С обзиром на пад терена према бедему, може се претпоставити да је један део материјала на место сонде 1 доспео акумулацијом услед спирања. Без обзира на ову околност, јасно је уочљиво да је целокупан материјал хронолошки јединствен.

Друга сонда унутар горњег града постављена је ближе кули и улазном делу у утврђење — према страни најлакшег прилаза. Напоменимо да се старији мештани сећају остатака капије на овом делу трасе бедема, очуваних изнад ниова тла. У сонди су делимично ископана два готово паралелна зида грађена од ломљеног камена без употребе малтера. Растојање између њих износи 1,65—1,70 м, док им се ширина креће око 65 цм. Сачувани су у малој висини. На под који би их повезивао није се наишло, тако да остаје отворено питање да ли они представљају делове једног или два различита објекта. Између зидова се копало у слоју мрке земље, и, испод њега, у слоју тамномрке земље, који је покривао здравицу. У оба слоја било је археолошких налаза.

На малој заравни недалеко испод северног бедема горњег града, у ареалу подграђа, отворена је сонда 2. Сем једног ватришта и неколицине ситних уломака грнчарије у њој није било других налаза.

На покретне налазе даћемо један сумарни осврт. Гоотво сав материјал представља једну хронолошку целину. Изузетак чини врло мали број уломака сиве керамике, која се оквирно може датовати у V век. Остали налази припадају времену VI и евентуално почетку VII века. Овакво датовање потврђено је налазом златника (солида) цара Јустинијана I (у сонди 1, у слоју мрке земље), кованог у Цариграду између 542 — 565. године<sup>7</sup> (види таблу V). Налази керамике у сондама 1 и 2 указују на употребу једноставних облика у претежно кухињској грнчарији. Глеђосаних уломака изузетно је мало. Од посуда је најчешће заступљен трбушаста лонац у различитим

величинама, са ка споља разгнутим ободом и испугченим дном. Понекад, он може бити украшен плитким хоризонталним канелурама. Поред лонаца, евидентиране су зделе и поклопци са дугметастим дршкама, чиме би репертоар грнчарије био исцрпљен. Наведимо да је, поред плитких хоризонталних канелура, као орнамент коришћена и валовница (табле III — IV). Остале налазе чине два гвоздена сечива од ножа, фрагмент стаклене посуде, мали део коштаног чешља и мањи број фрагментованих гвоздених предмета неодређене намене.

Посматрани у целости, остаци бедема и кула на Ђави сведоче о некад пространом и солидно грађеном утврђењу. Овај утисак појачавају на извесним деловима трасе у бедеме узидани притесани блокови неуобичајено великих димензија, неки са странама дугим близу један метар. Поменута појава заслужује посебну пажњу приликом проучавања рановизантијске фортификацијске технике у Србији. Ипак, оно што код овог утврђења највише на себе скреће пажњу је његова величина, поготову ако се упореди са истовременим околним утврдама — наравно, изузевши утврђени комплекс на Јелици, коме у овом региону по свој прилици припада функција централног места. Остала утврђења (Остра — Соколица, Вича — Стојковића градина и друга) знатно су мања по површини, док им је план основе, чини се, једноставнији. Овде се треба подсетити на заиста доминантан положај који је утврда заузимала, пре доминантан него неприступачан — као и у случају Градине на Јелици. Уз све ове елементе имамо пред собом и покретне налазе. Иако у не великом броју, они су дозволили хронолошку детерминацију локалитета. С обзиром да укупна истражена површина у 1986. години износи 29 м<sup>2</sup>, јасно је да када се размишља о могућим наменама утврде њихова исказна вредност не може бити нарочито велика. Исто се може рећи и за остатке архитектуре у сухозиду, откривене унутар горњег града.

На овом месту се нећемо упуштати у пре свега недовољно истражено и доста сложено питање намене рановизантијских утврђења у унутрашњости Србије. За детерминацију функције лишког утврђења нам недостају елементи, али сматрамо да, ипак, можемо да предложимо извесна могућа решења. По свој прилици, утврди у Лису припада мешана војно — цивилна функција. Свакако да су пространи бедеми подграђа околном становништву гарантовали заштиту у тренутцима учесталих опасности. Могуће је да је то првобитно била њихова основна намена, уз стално настајен горњи град.

У оваквим ситуацијама повремена настањеност лако је могла прећи у сталну, чиме би пред нама било утврђено насеље типично за унутрашњост рановизантијског Илирика.

#### НАПОМЕНЕ

1. Up. A. Moscy, *Gesellschaft und Romanisation in der römischen Provinz Moesia Superior*, Budapest 1970, 59—61.
2. F. Kanitz, *Römische Studien in Serbien*, Wien 1892, 144; Исти, Србија, Земља и становништво од римског доба до краја XIX века, I, Београд 1985, 593.
3. Ј. Ердељановић, Доње Драгачево, антропогеографска проучавања, Београд, 1902, 167.
4. Д. Ранковић — М. Икодиновић, Извештај систематских истраживања доњег Драгачева, Зборник радова Народног музеја, IV, Чачак 1973, 162—163.
5. Ископавања су вршена у оквиру пројекта „Истраживање средњовековних градова на територији општина Чачак, Лучане и Г. Милановац“, у времену од 16. до 24 септембра 1986. под руководством М. Милинковића. Екипу су сачињавали: Милан Радовић, студент археологије, и Благота Пешић, дипломирани инжењер архитектуре.
6. Шљунак за малтер ваљен је из оближњег мајдана, који је још увек у повременој употреби. На извесним деловима трасе у бедуе су узививани притесани блокови неуобичајено великих димензија, неки са странама дугим близу 1 м.
7. W. Hahn, *Moneta Imperii Byzantini*, Bd. I, Wien 1973, тип бр. 7.

#### DIE FRÜHBYZANTINISCHE BEFESTIGUNG AUF DER ČAVA IN LIS BEI GUČA (ZUSAMMENFASSUNG)

Die Lokalität befindet sich im westlichen Serbien, nahe dem Flusstal der Westlichen Morava, in der gebirgigen Gegend der Region von Čačak. Der Standort zur Errichtung der Feste wurde gekonnt ausgewählt, unter Berücksichtigung der strategischen Aspekte. Die Lage ist eher dominant als unzugänglich, was vor allem der »treffliche Lug ins Land« bezeugt, den schon F. Kanitz, der erste Berichterstatte über die Lokalität im vergangenen Jahrhundert, bewundern konnte.

Die Höhenlage hat auch sogleich die unregelmässige Form der Befestigung bestimmt. Der Grundriss ist völlig dem Terrain angepasst — so z. B. wurden an der südlichen und südöstlichen Seite der Feste durch die Mauer nur die Lücken zwischen schon bestehenden Steilfelsen geschlossen. Derartiges Ausnützen der Gegebenheiten des Geländes ist schon mehrmals bei Befestigungen des VI — Anfang VII Jahrhunderts im Inneren Serbiens beobachtet worden — es handelt sich um ein oft vorkommendes Merkmal der frühbyzantinischen Fortifikation im Illyricum.

Die Dimensionen der Befestigung betragen ungefähr 175 m x 21 m, was eine Fläche von ca. 4 ha ergibt. Hier muss bemerkt werden dass während den im Umfang kleinen Probegrabungen im Jahre 1986. nicht das ganze verteidigte Areal festgestellt werden konnte. Immerhin ist auch hier der Flächenunterschied zwischen der sgn. Ober — und der Unterstadt bemerkbar.

Im Dauer der erwähnten Probegrabungen wurden drei Sonden gesetzt. Die erste von ihnen sollte die Schichtenfolge bei der Nordmauer der Oberstadt wie auch ihre Bauweise aufzeigen. Unter der Schuttschicht wurde nur ein Startum mit archäologischen Funden angetroffen. Es handelt sich vorwiegend um nicht zahlreiche Keramikfragmente und um einen Solidus des Justinian I, geprägt in Konstantinopel zwischen 542 — 565. Die Mauer war bis zu einer Höhe von 2,94 m

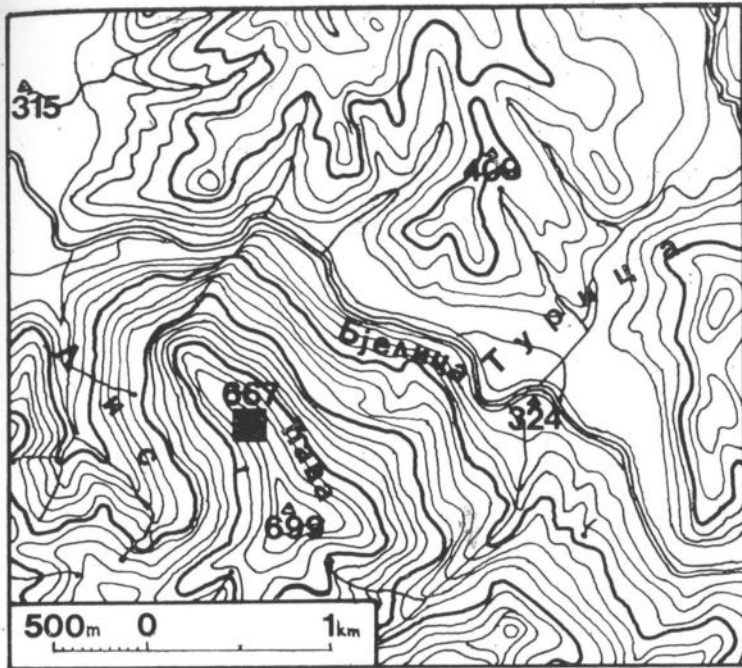
erhalten. Ihre Aussenseiten wurden durch mehr oder weniger regelmässige Reihen von zugehaunem Stein geformt, während im Inneren kleinerer gebrochener Stein eingepackt wurde. Alles ist mit gutem Mörtel fest verbunden.

Die zweite Grabung in der Oberstadt wurde nahe den bis vor einiger Zeit noch sichtbaren Torresten angelegt. Hier kamen zwei annähernd parallele Trockenmauern zutage. Ob sie von einer oder von zwei verschiedenen Objekten herkommen, ist schwer zu sagen. Zwischen ihnen wurde in zwei durch die Erdfärbung zwar verschiedenen, aber gleichzeitiges Material bergenden Schichten gegraben. Auch da bildeten Keramikfragmente das am weitesten zahlreichste Fundmaterial.

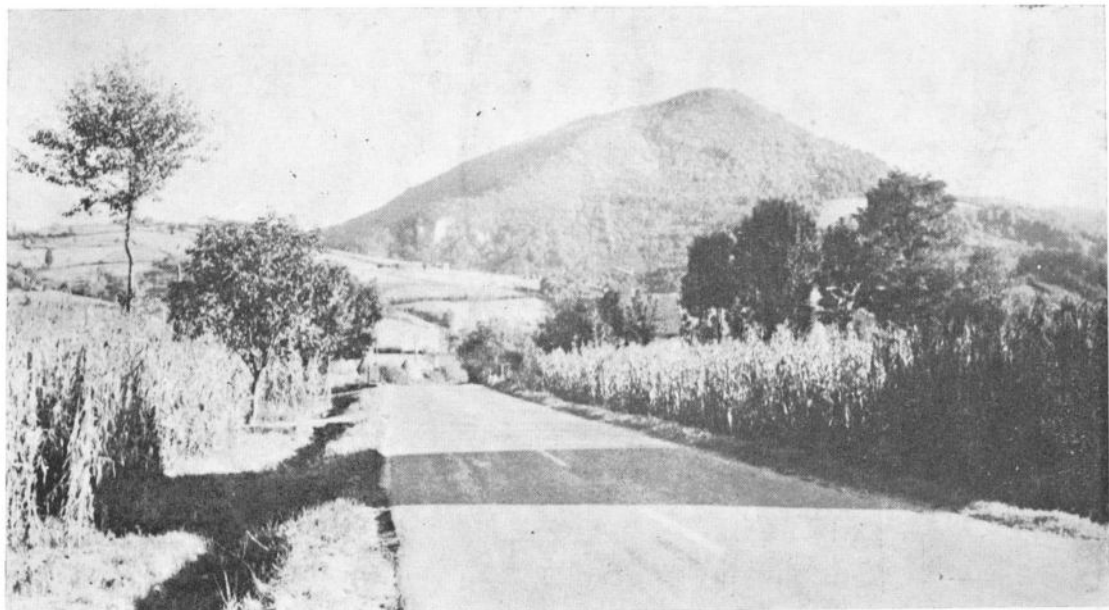
Die dritte Sonde, unweit unterhalb der Nordmauer der Oberstadt im Areal der Unterstadt angesetzt, brachte ausser einer Feuerstelle mit spärlichen Keramikfragmenten keine weiteren Funde.

Im Gesamten betrachtet ist das Fundmaterial fast ausschliesslich durch Fragmente der einfachen Gebrauchskeramik vertreten. Es kommen vor Töpfe verschiedener Grösse, Schüsseln und Deckel, alles hergestellt in Drehscheibentechnik. Sehr selten können diese Gefässe mit einer Glausur überzogen sein. Als nicht oft auftretende Ornamente sind parallele Kanneluren und die Wellenlinie zu nennen. Zwei Messerklingen, ein Glasgefäss fragment, kleine Teile eines Beinkammes und einige wenige dem Gebrauch nach wohl unbestimmbare Eisengegenstände-fragmente schliessen die Fundliste der Grabung, ausgenommen natürlich den Solidus.

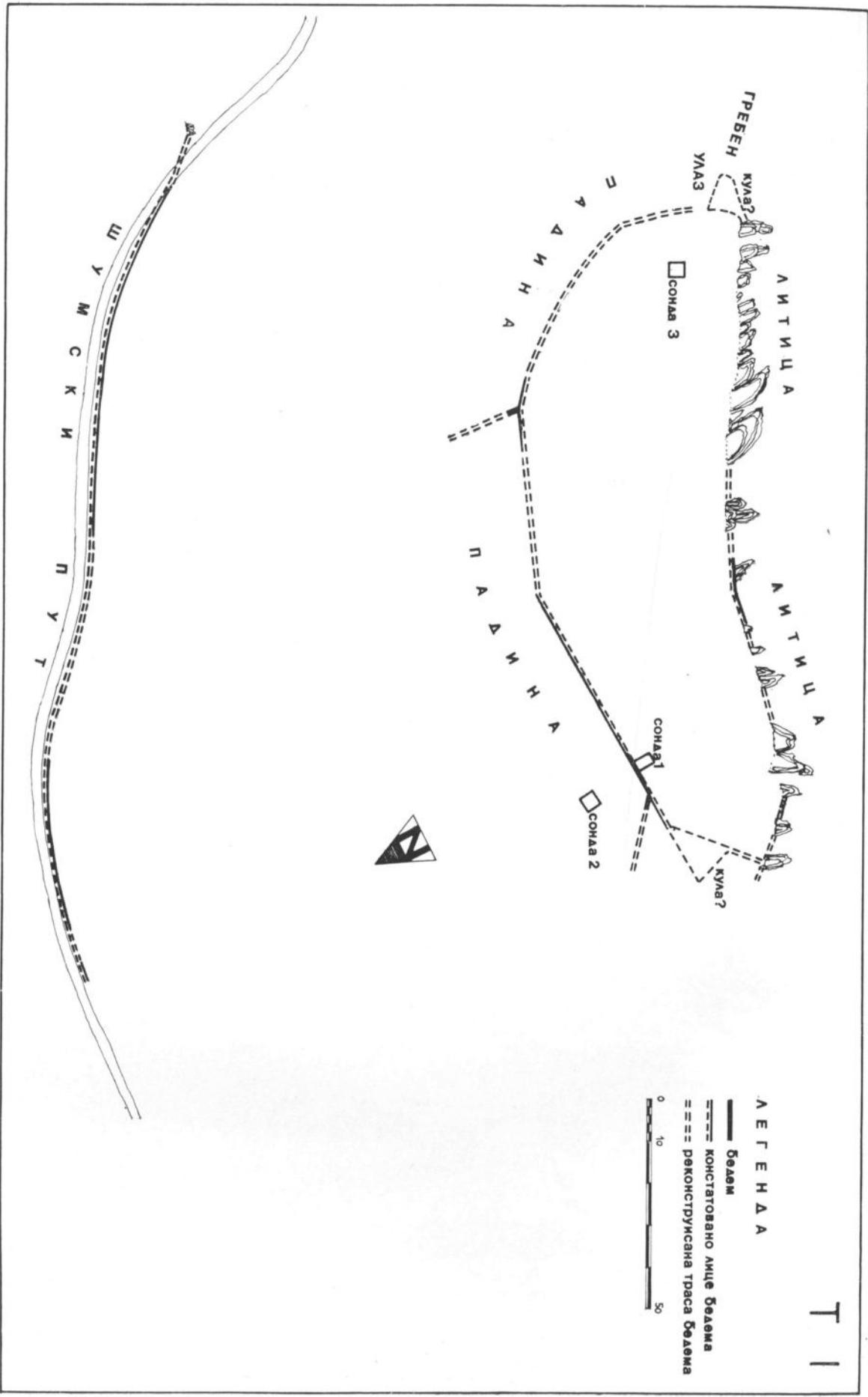
Hiermit haben wir eine weitere Befestigung des VI—VII Jahrhunderts in Serbien registriert. Es stellt sich die Frage nach der Funktion solcher Wehranlagen. Mit aller Wahrscheinlichkeit dürfen wir annehmen, dass wir eine für das Innere des frühbyzantinischen Illyricum typische befestigte Siedlung der weiteren Forschung übergeben können.



Микролокација, лок. Лис — Град  
 Mikrolokation, lok. Lis-Grad



Положај утврђења у Лису са севера  
 Lage der Befestigung in Lis von Norden

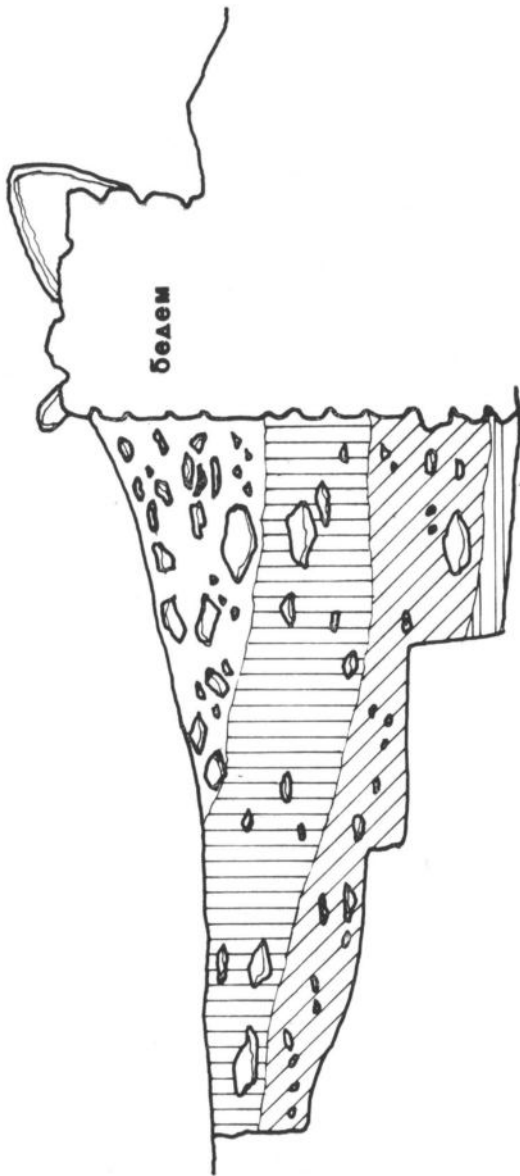
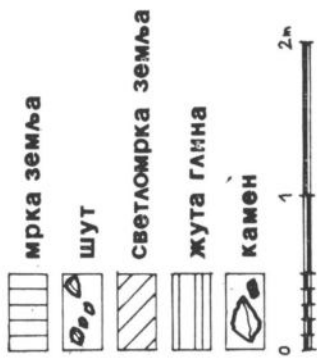


Скица основе утврђења  
Grundrisskizze der Befestigung

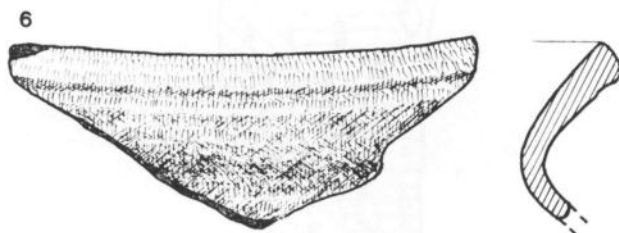
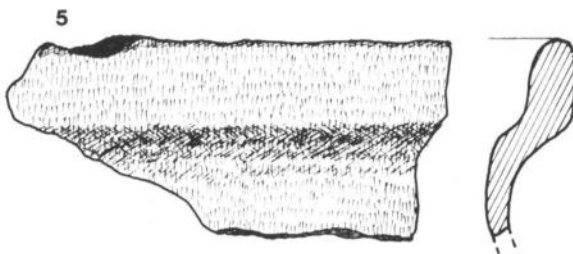
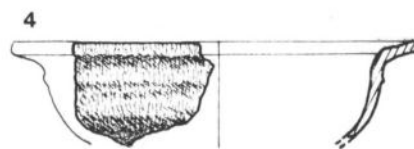
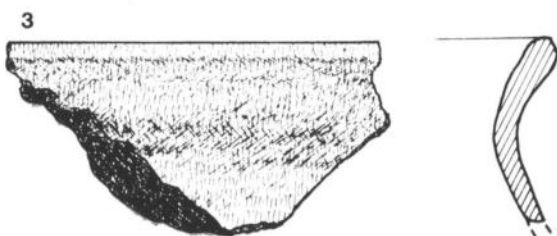
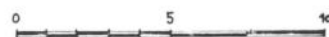
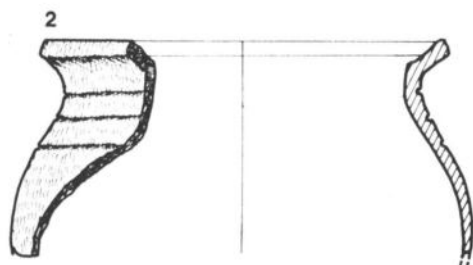
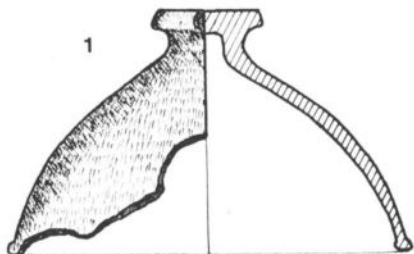


# Т II

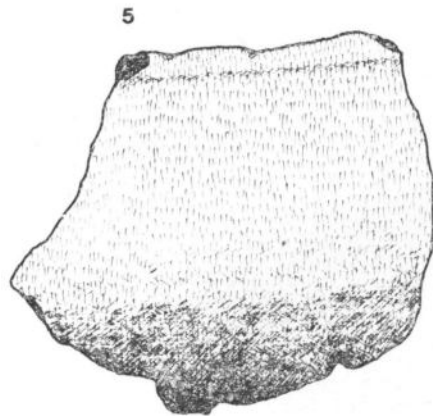
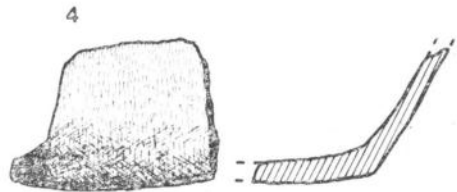
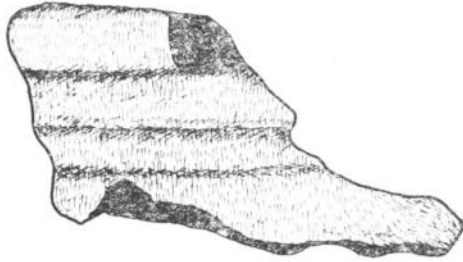
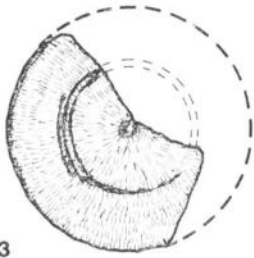
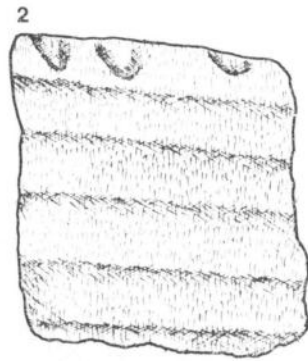
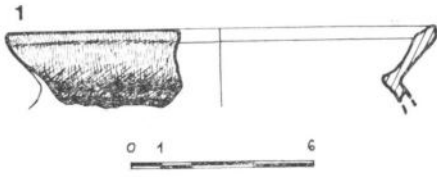
## Л Е Г Е Н Д А



Сонда 1, профил  
Sonde 1, profil



T IV





Аверс и реверс Јустинијановог златника