

МИЛОШ ПЕТРАШИНОВИЋ — НЕБОЈША ЛУДАЈИЋ

СОНДАЖНА ИСТРАЖИВАЊА ВИШЕСЛОЈНЕ ГРАДИНЕ У ВУЧКОВИЦИ КОД ГУЧЕ

Локалитет Градина налази се у селу Вучковици, на путу Гуча—Ивањица, у општини Лучани. У литератури га први помиње Коста Јовановић 1908. године.¹ Године 1986. приликом систематског рекогносцирања горњег Драгачева, екипа Народног музеја из Чачка регистровала је овај локалитет утврдивши постојање остатака бедема од сухозида, углавном обраслих растињем.² У оквиру пројекта „Истраживање средњовековних градова на територији општина Чачак, Лучани и Горњи Милановац“, 1986. године извршена су прва сондажна истраживања локалитета.³

Локалитет је смештен источно од насеља, на брду које доминира околним тереном (Т. I). Утврђење је прилично неприступачно, што показује да је локација брижљиво одабрана због одличног стратегијског положаја. Са северне и јужне стране налазе се литице, са истока стрма падина, док је једино западна страна нешто приступачнија (Т. II). Од северног краја, где се налази највиша кота локалитета (637 м), терен се терасасто спушта према југоистоку, где се завршава литицом. Највећа дужина утврђења износи око 250 м, а ширина му не прелази 90 м.

Пре почетка ископавања констатован је бедем од сухозида, који се пружао правцем северозапад-југоисток. Остаци бедема били

су уочљиви у висини једног реда камена. Обрасли су шибљем и травом. На јужном крају очуваног дела бедема, код унутрашњег лица, констатована је већа група камења. На западној, приступачној страни градине уочен је усек у стени у блоку латиничног слова L. Унутрашњост утврђења такође је била обрасла у шибље. Због тога је било неопходно извршити рапчишћавање површина предвиђених за сондирање. Са две сонде и два контролна рова укупно је истражено 20 м² површине. На појединим деловима локалитета земља је била потпуно спрана са стеновите подлоге. На осталим местима дебљина културног слоја се кретала од 0,20 до 0,50 м.

Сонда 1 (Т. III) постављена је уз унутрашње лице бедема према југозападу — да би се утврдила очувана висина бедема. Релативно плитак слој мрке земље (0,30), који је на стеновитој подлози, садржавао је, поред керамичког материјала, доста ситног камења, неколико фрагмената кречног малтера, металне згуре и запечене земље, па и животињске кости. Нађен је и један гвоздени нож са очуваним трном (усадником) и сечивом (Т. VII, 4). Унутрашње лице бедема представљало је уједно и североисточни профил сонде.

Сонда 2 (3 x 2 м) постављена је на мањој заравни у унутрашњости утврђења, на око 15 м од североисточног бедема. Испод слоја траве и хумуса налазио се слој мрке земље са ситним камењем, просечне дебљине 0,30 м. Овај слој је такође налегао на стену. Поред фрагмената керамике, животињских костију, металне згуре и запечене земље, издвајају се налази гвоздене стрелице (Т. VII, 3) и два гвоздена ножа (Т. VII, 5, 6).

Код североисточног дела бедема постављен је и контролни ров 1 (3 x 1 м). У слоју траве и хумуса, дубине око 0,20 м, нађено је више фрагмената металне згуре, керамике и костију. Овај слој је уједно и завршни, јер се на поменутој дубини дошло до стеновите подлоге.

Контролни ров 2 (3 x 1 м) постављен је на заравни, на југозападном крају утврђења. Слој траве и хумуса, дебљине 0,15 м, налегао је на слој светломрке земље; уједно — сиромашан је археолошким материјалом. У слоју мрке земље (0,25 — 0,55 м), сем трагова малтера и гара налаза није било. На овом делу утврђења слој мрке земље лежао је на жутој здравици.

Северозападни усек у стени био је затрпан дебелим слојем лишћа и земље. Дужи крак усека износи око 6 м а краћи око 3. Ширина усека је око 1,5 м. Правилне, готово вертикалне стране усека, као и положај у односу на само утврђење, указују на једну ва-

ријанту прилаза градинском платоу, која је чешћа на подручју западног Балкана.⁴ Због завршетка радова на локалитету, чишћење овог објекта није било приведено крају. У наносу мрке земље са ситним каменом нађени су ситнији комади кречног малтера и запечене земље, више фрагмената керамике, животињске кости, неколико аморфних уломака гвоздених предмета и део коштаног чешља (Т. IV, 1).

Дужина очуваног дела бедема износи око 30 м, просечне ширине 1,30 м. Грађен је у техници сухозида, а местимично се уочавају и трагови кречног малтера. На југоисточном крају налази се већа група камења, која би могла представљати обрушену кулу.

Од покретног археолошког материјала заступљена је углавном керамика, као и неколико већ поменутих предмета од кости и гвожђа.

Пошто су ископавања била мањег обима, на овом вишеслојном насељу градинског типа није констатован стратиграфски однос праисторијског и млађег археолошког материјала, као ни евентуална наслојавања у оквиру старијег хоризонта. Праисторијска керамика (која је заступљена са око 90% целокупног керамичког материјала) налажена је заједно са млађим материјалом у плитким, услед спирања, махом поремећеним културним слојевима.

На основу типова керамичких облика, фактуре и орнаментике, може се закључити да праисторијски материјал припада периоду старијег гвозденог доба. Најчешћи налази су плитке, коничне зделе са благо увученим, хоризонтално зарављеним или фасетираним ободом. На неким фрагментима обода констатован је низ шрафираних троуглова, урезаних на горњој страни, као што је случај код реконструисане зделе (Т. IV, 2), док се на широј фасети испод обода може наћи и орнамент текућег „S“ — мотива (Т. VI, 5). Код реконструисане зделе установљене су и три језичасте дршке испод обода. Овако орнаментисане зделе нађене су на Шенгољској градини у Расни, на „Пљосној стјени“ у Радојњи⁵ и на локалитету „Јеринин град“ у Горњој Црнући, такође градинским насељима, и спадају у керамику развијене фазе босутске групе (хоризонт II гвозденог доба Србије; од VIII до краја VI века пре нове ере.⁷ Међутим, језичасте дршке испод обода су елемент позајмљен из гласиначког културног круга, који упућује на нешто млађи период (хоризонт III за западну Србију; по М. Јевтићу од краја VII до средине V века п. н. е.⁸ Овом периоду би припадали и типови здела са увученим и фасетираним ободом. Остали типови здела са широким фа-

сетама или текућом „S“ — спиралом карактеристични су за хоризонт II.

Поред поменуте зделе, делимично је реконструисан и један суд са две дршке (Т. IV, 3). Реч је о лонцу благо разгрнутог обода, цилиндричног врата и заобљеног трбуха. Две тракасте дршке су постављене испод обода и завршавају се на рамену где се налази хоризонтална пластична трака са косим урезима. Такви урези су изведени и на самом ободу. Због грубе фактуре ова посуда вероватно није хронолошки осетљива. Најближа аналогија је лонац типа В са локалитета Градац у Ланишту,⁹ који се јавља у оба поменута периода.

Честе налазе представљају и фрагменти посуда са таласастим линијама (Т. V, 3), какви су, такође, налажени на градинским локалитетима у Ланишту, Буковчу, Белици и на „Сариним међама“ код Светозарева.¹⁰ Овако орнаментисана керамика типична је за период Босут IIIa, чије је трајање у Шумадији од око 900 до 720. г. п. н. е.¹¹

Нађено је само неколико уломака керамике са канелурама, од којих један представља део трбуха суда са вертикално раздвојеним канелурама (Т. VI, 2) и припада најмлађој констатованој фази.

Фрагменти посуђа израђених на витлу идентификовани су као касноантички. Реч је о мањем броју уломака судова за свакодневну употребу. Међу овима је издвојено неколико обода лонаца (Т. V, 1, 2; Т. VI, 1, 3, 6; Т. VII, 1, 2). Лонци су углавном јајоликог реципијента, са мање или више разгрнутим ободима, на којима се могу уочити жљебови за поклопац. Констатован је и један фрагмент глеђосане керамике.

Овај оскудни касноантички керамички материјал се, на основу аналогија из Царичиног града¹² и оближњих рановизантијских утврђења,¹³ оквирно може датovati у V—VI век. Гвоздени ножеви (Т. VII, 4—6), вероватно, такође припадају овом периоду, премда су овакви типови хронолошки неосетљиви. Слична ситуација је и са гвозденом топузастом стрелицом (Т. VII, 3), за коју нису пронађене ближе аналогије.¹⁴ Једини сигуран налаз из овог периода био би фрагментовани двореди коштани чешаљ (Т. IV, 1). Са обе стране чешља налази се по једна правоугаона оплата, причвршћена металним нитнама. Оплате су украшене паралелним урезима, са једне стране дубљим и ређим, а са друге плићим и гушћим. Најближа аналогија за овај налаз је чешаљ нађен на локалитету Стојковића градина у Вичи.¹⁵

Анализом металне згуре, која представља чест налаз, може се констатовати да је на градини била заступљена топионичарска делатност. Ради се о шљаки са високим процентом гвоздених оксида и без присуства олова, која настаје у процесу примитивне прераде гвоздене руде, што би упућивало на период старијег гвозденог доба.¹⁶

На основу досадашњих истраживања Градине у Вучковизи, можемо закључити да је овај локалитет био запоседан пре свега због повољног стратегијског положаја, што је било од виталног значаја у временима честих међуплеменских сукоба, као и у периодима најезде страних освајача. Због недостатка археолошких остатака у ближој и даљој околини утврђења, тешко је са сигурношћу говорити о карактеру насеља у старијем гвозденом добу. Присуство металне згуре и остаци архитектуре утврђења указивали би на трајнију насељеност, али, на основу расположивог материјала, не налазимо довољно података који би оправдали ову могућност.

Судећи по покретном археолошком материјалу, градина није била настањена у периоду млађег гвозденог доба, као ни у време римске доминације. Потреба за оваквим типом насеља се указала половином V века, што је сигурно повезано са провалом Хуна на Балканско полуострво. Да је халштатско утврђење било обнављано, показују остаци кречног малтера. Малобројни налази из рановизантијског периода, као и релативна близина утврђења кориштених у истом периоду, говоре о улози ове градине у грандиозном систему одбране средњег и источног Балкана. При силовитим аваро-словенским налетима крајем VI века оваква утврђења су махом напуштана, чиме се дефинитивно означава крај античког периода на овом подручју.

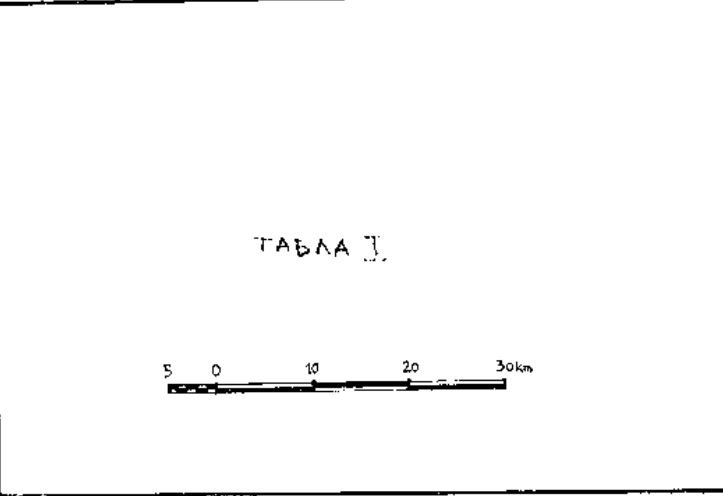
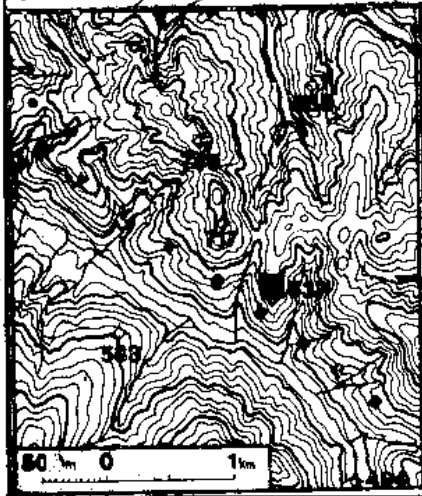
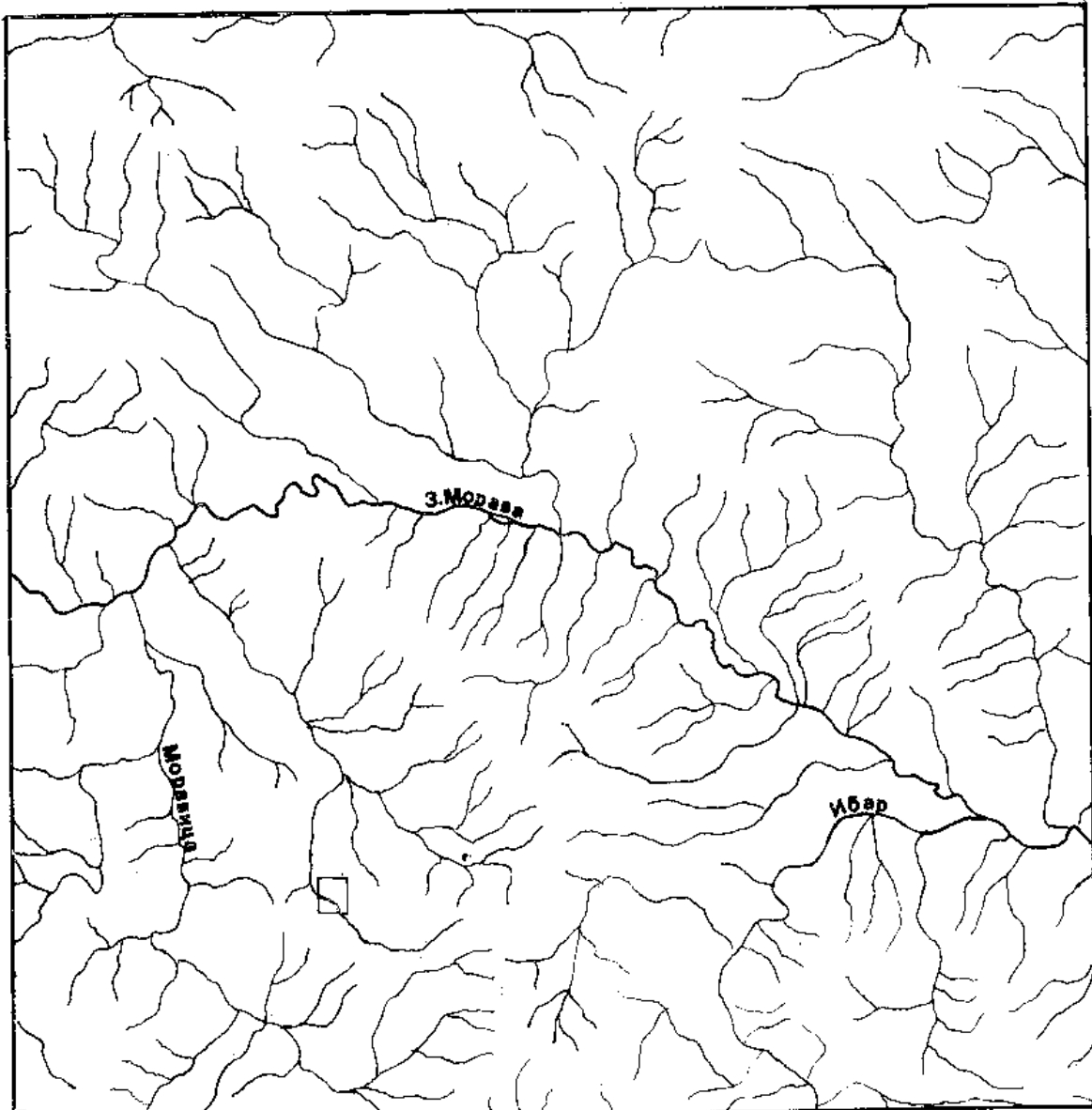
НАПОМЕНЕ

1. К. Јовановић, „Горње Драгачево“, антропогеографска проматрања, Српски етнографски зборник, 11, Београд, 1908, стр. 384.
2. Д. Ранковић, М. Икодиновић, „Извештај систематског истраживања Горњег Драгачева“, Зборник радова Народног музеја, V, Чачак, 1974, стр. 181.
3. Радовима је руководио М. Петрашиновић, дипломирани археолог, са члановима екипе: В. Михаиловић, студент археологије, и Д. Кнежевић, студент архитектуре.
4. А. Бенас, »Utvrđena praistorijska naselja u zapadnom dijelu Jugoslavije«, Materijali XXII, Novi Sad, 1986, str. 27.
5. М. Јевтић, »Keramika starijeg гвозdenog doba na centralnobalkanskom području«, Beograd, 1983, str. 22—23.
6. Материјал је објављен у овом броју Зборника.
7. М. Гарашанин, „Праисторија на тлу Србије“, Београд, 1973, стр. 404 и д.
8. М. Јевтић, n. d, str. 39.
9. М. Стојић, »Gvozdeno doba u basenu Velike Morave«, Beograd, 1985, str. 69, T. 26.

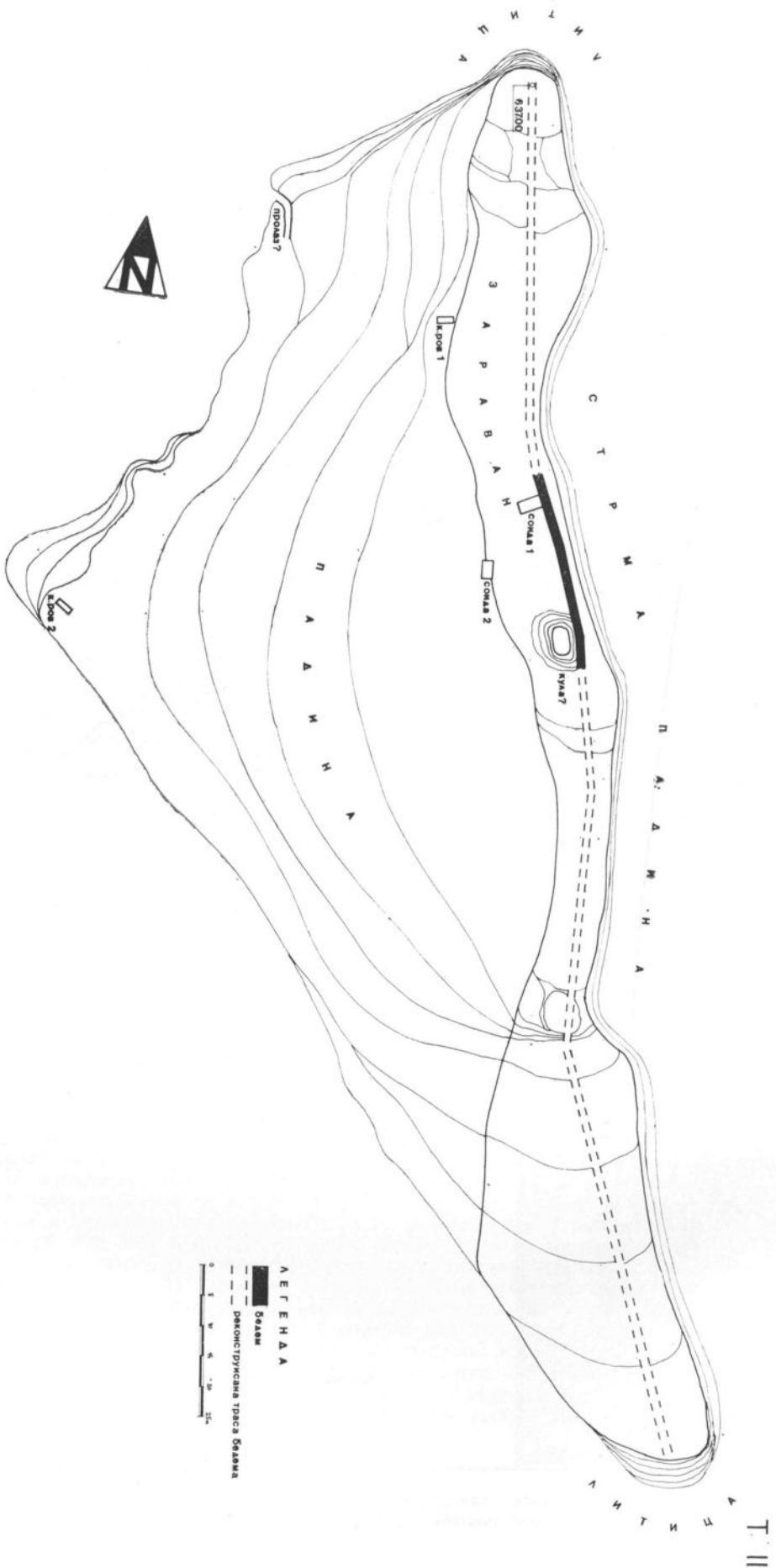
10. M. Jevtić, n. d, karta 1.
11. M. Jevtić, n. d, str. 42.
12. Љ. Бјелајац, „Керамика Царичиног града“, Београд, 1983 (необјављени магистарски рад).
13. Стојковића градина — Вича, Град — Лис.
14. Нешто даље аналогија би могла да буде аварска стрелица из Врбаса публикована у делу Д. Мркобрада, „Arheološki nalazi seobe naroda u Jugoslaviji“, Београд, 1980, стр. 99, Т. СХХХVIII; недостатак описа и хронолошко опредељење отежавају поређење овог налаза са стрелицом нађеном на Градини.
15. Објављено у овом броју Зборника.
16. Анализу згуре извршила је Дијана Митић, млађи истраживач Института за нуклеарна истраживања у Винчи.

SONDAGES DES COUCHES DU PLATEAU FORTIFIÉ DE VUČKOVICA, PRÈS DE GUČA

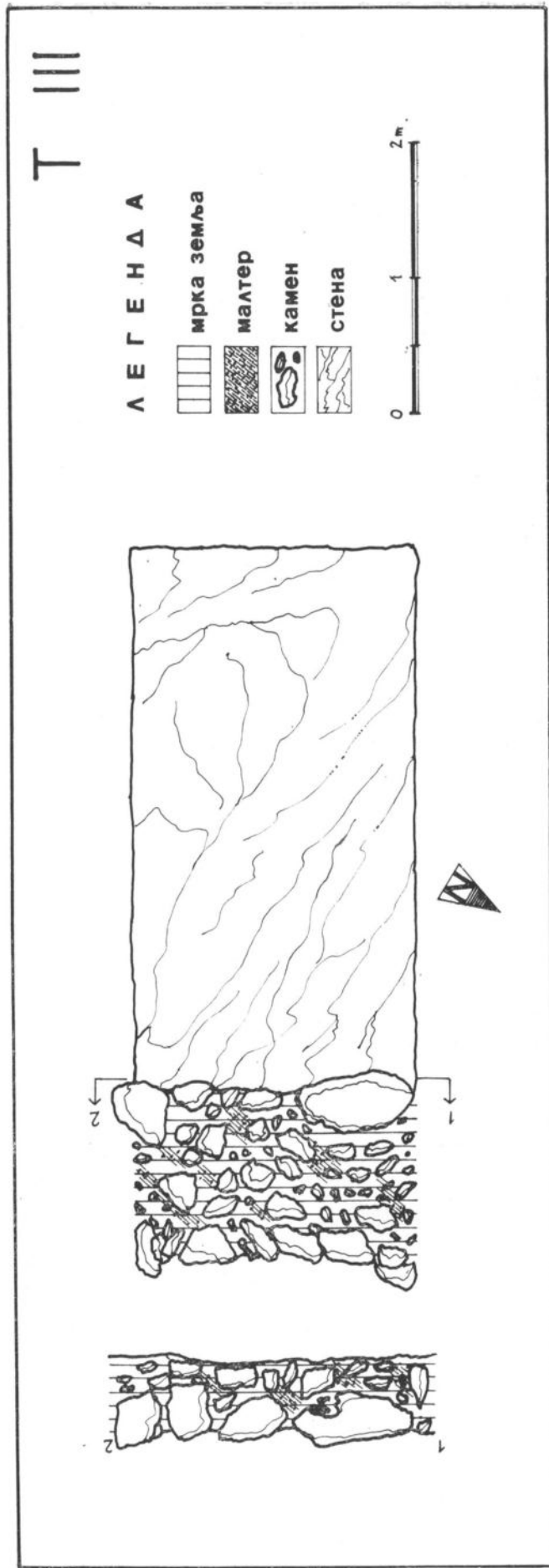
Dans la période comprise entre les X^e et VIII^e siècles avant notre ère, des tribus protoillyriennes envahirent, dans les régions centrales de la Péninsule Balkanique, des terrains difficilement accessibles et dominant les environs, dont surtout les plateaux nivelés et les hauteurs surplombant les vallées encaissées. Le plateau de Vučkovica n'est qu'une des agglomérations fortifiées, fondées dans cette période. Lors des sondages, effectués en 1986, on explora près de 20 m² de terrain, situé au sein de l'enceinte dont on avait supposé l'existence. Les vestiges des murs de l'enceinte étaient bâtis en pierres sèches: deux rangées de blocs de pierre, jointes par le remplissage (T. III). L'accès de Vučkovica était taillé dans le roc, à l'endroit le plus accessible, ce qui est une variante qui caractérise plutôt les régions occidentales de la Péninsule Balkanique (T. II). Malgré de nombreux résidus provenant de la fusion de minerais métalliques, nous ne disposons toujours pas de preuves suffisantes, susceptibles de confirmer le caractère durable de l'agglomération. La couche culturelle étant très mince et stratigraphiquement non différenciée, on n'a trouvé, à l'exception des fragments d'objets en céramique et en os, ni armes ni objets d'usage courant remontant à une période antérieure à l'âge de fer. La poterie préhistorique, qui fait près de 90% des objets découverts ici, est analogue à celle qui a été mise au jour aux endroits semblables (Rasna, Radonja, Gornja Crnuća). Parmi ces fragments de céramique les plus anciens sont ceux qui sont ornés de lignes onduleuses (T. V. 3); on les situe à l'époque comprise entre les ceux qui sont datés 900 et 720 de notre ère. La plupart de ces fragments présentent des ornements du style de Bassaraba (depuis VIII^e siècle jusqu'au VI^e avant notre ère; T. IV, 2; T. VI. 5/). Tout comme à Rasna et Radonja, on remarque ici aussi un mélange d'éléments de la céramique de Bassaraba et celle de Glassinac (T. IV. 2), ainsi que des objets de céramique typiques de Glassinac (T. VI. 2). On a trouvé aussi un certain nombre de fragments de la vaisselle façonnée au tour. Il s'agit de récipients d'usage courant remontant à la basse antiquité. Nous en présentons ici quelques bords de pots (T. V. 1, 2; T. VI, 1, 3, 6; T. VII, 1, 2). Tous les fragments de céramique, dont un est verni, peuvent être situés dans les V^e et VI^e siècles de notre ère. C'est à cette période qu'appartiennent un peigne en os à deux rangs de dents et à revêtement orné (T. IV, 1), probablement aussi des ceuteaux en fer atypiques (T. VII, 4-6), ainsi qu'une petite flèche en forme de massue (T. VII. 3), à laquelle on ne trouve pas d'analogies plus ou moins proches. Ces objets remontent aux premiers siècles de Byzance, lorsque, à cause de fréquentes irruptions des barbares, ce type de défense des agglomérations s'avérait nécessaire. La présence du mortier à chaux dans la partie conservée des remparts indique que la fortification du type de celles de Hallstadt fut rénovée et agrandie. Vers la fin du VI^e siècle, le système de défense, pratiqué au cours des premiers siècles de Byzance dans les régions centrales des Balkans, se désagréa sous les violents assauts des Barbares et des Slaves et c'est à cette époque que la fortification de Vučkovica fut abandonnée, elle aussi.



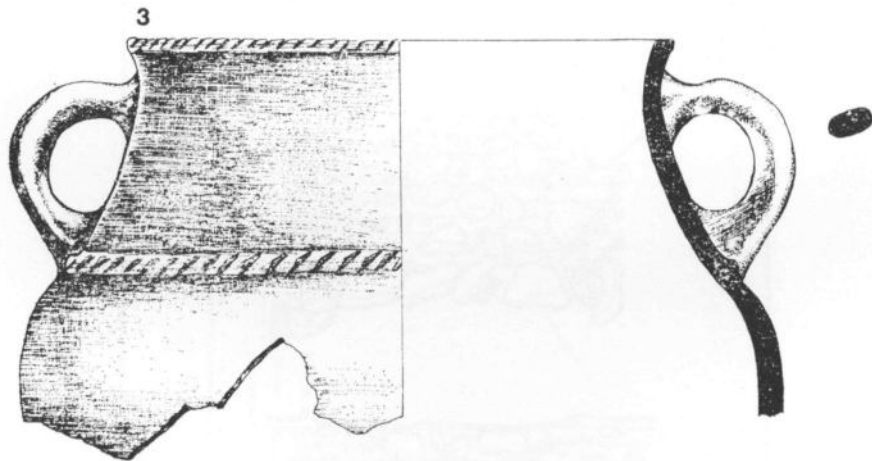
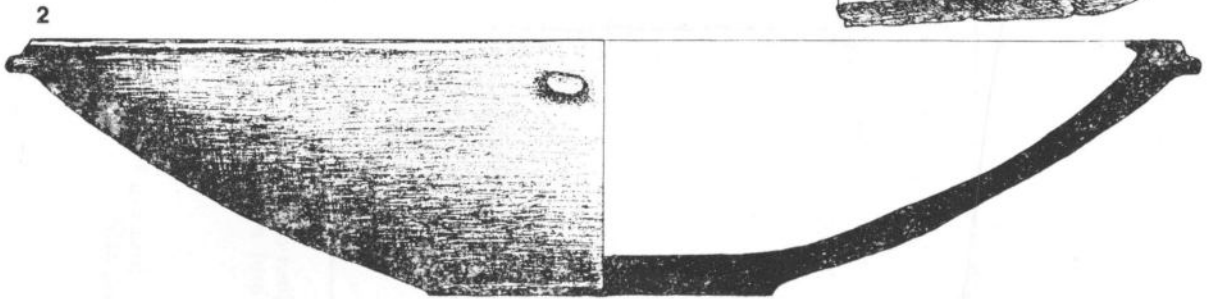
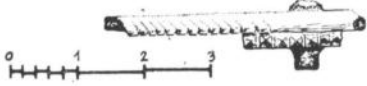
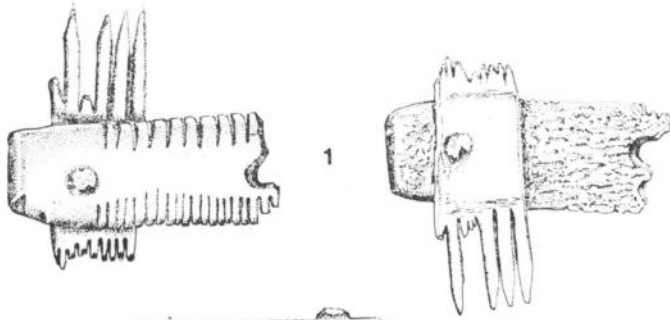
Положај локалитета са микролокацијом
Site position with microlocation



Ситуација локалитета
Site situation



Основа и профил сонде 1
Sound 1 basis and profile



T V

