

ДЕЛФИНА ДИЛПРИЋ

### ЦРКВА СВЕТОГ ЦАРА КОНСТАНТИНА И ЈЕЛЕНЕ У ИВАЊИЦИ

У центру Ивањице, на левој обали реке Моравице, налази се црква посвећена светом цару Константину и Јелени. То је један од најстаријих ивањичких објеката и прво је био посвећен светом архиђакону Стефану. Архитектура цркве представља значајно остварење у Србији у XIX веку. Најстарији ликовни приказ цркве, са дограђеним звоником оставио је Феликс Каниц 1888. године.<sup>1</sup>

Натпис над западним унутрашњим порталом обавештава нас о градњи и живописању храма:

Въ славѣ стѣ тронце въ чест старш архидјакона  
стефана подиже се овај храмъ при зладѣ  
нїю и князѣ сръскомъ господарѣ милошѣ  
обреновићѣ 1836 године  
изобрази се со свѣтителѣм при владѣни-о  
и князѣ сръскомъ господарѣ миханѣ овре  
новићѣ при архіепископѣ и митрополитѣ сръ  
скомъ господинѣ миханѣ и епископѣ оужич  
комъ господинѣ юаникѣи трѣдомъ овцесова  
иваничкогъ и шеминскогъ 1862 године

Црква је зидана 1837. и 1838. године. Око њеног подизања старали су се становници Ивањице и шест околних села, на челу са капетаном моравичког среза Симом Јаковићем. Он је у њихово име 25. априла 1837. тражио одобрење од кнеза пожешке нахије Јована Обреновића за градњу. Његову молбу Јован Обреновић је повољно решио 30. априла 1837. године.<sup>2</sup> Нешто касније, Јаковић је склопио уговор са Симом Вироњом, неимаром из Охрида, о зидању цркве у Ивањици за 13.000 гроша, о чему је 10. септембра 1837. известио Јована Обреновића.<sup>3</sup> Кметови Мијаило Драгићевић и Јеремија Јовановић у септембру 1838. примили су 100 талира од Главног казначејства у Крагујевцу, као дар кнеза Милоша за градњу цркве.<sup>4</sup> Исте године, становници Ивањице захваљују се кнезу на материјалној помоћи и обавештавају га о завршетку радова.<sup>5</sup>

#### АРХИТЕКТУРА

Црква светог цара Константина и Јелене, по својим димензијама (21,5 x 8,60 м), сврстава се у ред већих цркава, насталих у првој половини XIX века.

Зидана је ломљеним каменом са испуном од кречног малтера. Захваљујући тврдом материјалу од кога је саграђена, црква није оштећена у великом пожару који је захватио Ивањицу у новембру 1846. године.<sup>6</sup> Малтером су прекривени унутрашњи зидови и фасаде, које су једноставно обрађене, без значајних пластично-декоративних елемената. Изузетак чине северна, дрвена врата, која су декоративно изведена од дашчица и гвоздених пулија, формирајући плитку пластику геометријског орнаментa. Касетирана подела читаве површине врата на троуглове, правоугаонике и розете, са Мојсијевом звездом у самом врху, доживљава се као јединствен декоративни елемент на равној површини зидног платна. Сви дрвени елементи су профилисани на тај начин што су по ивичном и средишњем делу урезане канелуре. Северна врата имају типичну пластичну обраду за грађевине зидане у Милошево време, са профилисаним довратницима и лучним надвратником.

Црква је у основи једнобродна грађевина, са полукружном апсидом на источној страни, нешто ужом од ширине брода, и касније зиданим малим егзонартексом, који носи двоспратни звоник — кула правоугаоне основе. Покривена је двоводним кровом од црепа, а њен унутрашњи простор наткриљен је полуобличастим сводом

који ојачавају три лука ношена пиластрима. Незнатно удубљени у зиду су полукружни певнички простори, који нису споља видљиви. Светлост продире у унутрашњост цркве кроз пет прозора и четири окулуса који су овако распоређени: по два прозора на северу — у првом и трећем травеју, два на југу — симетрично распоређена, један на апсиди, један окулус на забату главног брода цркве, изнад апсиде, два на југу припрате и један окулус на северу припрате. Прозорски отвори у наосу су на горњем делу лучни, затворени дво-крилним правоугаоним прозором, и зиданим тимпаном у равни стакла. Са спољашње стране прозорски отвори, као и северна врата, имају упуштени оквир, који је једном профилисаним траком подељен на два дела, од којих је ближи прозору и ужи део још упуштенији. На горњем делу налази се српаста архиволта, у ширини самог отвора. Горњи лук има надвишени центар и мањи полупречник у односу на лук отвора. На грађевини постоје и два улаза: главни на западној страни и бочни на северу.

Кровни фриз је једноставан и састоји се од равних паралелних трака: уситњених испод саме стрехе и најниже знатно шире.

Звоник цркве настао је у времену од 1842. до 1852. године. Министарство просвете одобрило је 1842. године молбу житеља Ивањице да подигну четвороугаони торањ од камена,<sup>7</sup> а 1852. окречена је црква и омалтерисан торањ.<sup>8</sup> На приступној страни звоника налазе се три прозорска отвора у облику бифоре са осмостраним стубићем у средини, а на осталим странама су по два. Прозори су по висини сукцесивно виши за по, приближно, 15 цм. Звоник је засведен звонастим кришкастим кровом, покривеним лимом преко дрвене конструкције. Између уске траке изнад највишег реда прозора и стрехе на свакој страници звоника у ширини и оси отвора описан је узак прстен, чији горњи полукруг прати венац испод стрехе, који је профилисан у мало крупнијим потезима. Изглед цркве, због једнобродног облика и куле звоника, својом општом архитектонском структуром близак је класицистичким обрасцима.

Уграђена спомен-плоча, са именима изгинулих учесника ратова из Ивањице и суседних села од 1912. до 1918. године, само је делимично утицала на промену изгледа цркве. Постављена је на западној фасади, са леве стране портала 12. јула 1920. године.

У дворишту се налази 11 мермерних надгробних плоча, од којих се издваја једна типа саркофага, димензија 187 x 76 x 20 цм. На равној, десној бочној страни и у узножју плоче уклесани су натписи.

На равној страни чита се:

„Лука Прокопијевић намесник Ивањички рођен у Шумама  
18/10 1826.

рукоположен 29/6 1877. постао намесником 1852. умро 6/4  
1881“.

На бочној страни читљив је натпис следећег садржаја:

„Ево гроба не избјежна двора  
ђе се одмара тјело од умора,  
ђе је правда подједнака свима  
ђе се равња просјак с' царевима,  
ђе се не зна за чемерне дане  
ђе су сваком сузе убрисане,  
ђе нестаде од бола лелека  
ђе све бољке нашле себи лека,  
ђе су двери што воде свакога  
кроз њих познат "Творца Великога“.

На узножју плоче пише:

„Овај споменик својеручно изреза и потписа из благодарности  
свом родитељу Арсеније Л. Прокопијевић протојереј и намјесник  
Ивањички“.

Представа храстове гране са плодовима је на левој бочној  
страни, а на узглављу, са обе стране уклесаног путира, по две су  
цветне розете, повезане волутасто стилизованим храстовим листо-  
вима. Овај мотив преузет је са иконостаса цркве.

## СЛИКАРСТВО

О зидном сликарству и иконостасу ивањичке цркве писали  
су Катарина Павловић и Павле Васић.<sup>9</sup> Катарина Павловић је ана-  
лизирала стилске карактеристике овог сликарства, а Павле Васић  
је дао сажет осврт на распоред зидних слика и икона на иконо-  
стасу.

Црква је осликана 1862. године. Аутор иконостаса и зидног  
живописа био је Димитрије Посниковић. Он није оставио свој пот-  
пис, нити је то у натпису о градњи наглашено. Аналогјом са ње-  
говим претходним радовима лако је препозната рука овог аутора.

Посниковић је најпознатији као портретиста, а већ 1851. године почиње рад на црквеном сликарству у Ужицу. Често је путовао по унутрашњости Србије, где је израдио преко 20 иконостаса. Врхунцем ликовног стварања Димитрија Посниковића може се сматрати време на почетку седме деценије XIX века. Из тог периода и потичу живопис и иконостас цркве у Ивањици и у Доњем Милановцу.

У ивањичкој цркви фреске прекривају припрату, наос и апсиду. У припрати је живопис потпуно потамнео од дима, за разлику од наоса, где је очуван на јужном, северном и западном зиду.

На јужном зиду наоса приказане су сцене: Свети Методије, Свети Ђирило, Цар и пророк Давид, две неидентификоване сцене, Апостоли Петар и Павле, Лазарево васкрсење, две неидентификоване сцене, Света Катарина, Света Варвара, Исцељење побеснелог.

На северном зиду су: Света Ангелина, Света Параскева, Петров ход по мору, Свети Димитрије, неидентификована сцена, Сабор Архангела, Удовичина лепота, Свети Георгије, Свети Петар Александријски, неидентификована сцена, Свети Никола, Јован Дамаскин.

На западном зиду наоса ређају се сцене: Аврамово гостољубље, Аврамова жртва, осам српских владара, Цар Константин и Јелена, Деспот Ђурђе, Тајна вечера, Деспот Јован, представа Пакла.

У олтарском делу фреске су распоређене: у конхи апсиде приказана је Богородица шира од небеса. У првом реду су: Свети стилит, Рођење Христово, Разговор Христа с Никодимом, Христос и Самарјанка, Свети стилит. У другом реду приказани су: пустињак, три архијереја, поново три архијереја и један пустињак. Ту су и дванаест медаљона са пророцима, а испод су цареви Давид и Соломон.

На своду цркве су: Преображење, Духови, Бог Саваот, Мучење Христа, Христ пред Пилатом, Пут на Голготу, Христос пред Кајафом, Јудин пољубац и Молитва у Гетсиманском врту.

У стилском погледу живопис је прилично уједначен. Фигуре ових фресака приказане су скоро у природној величини и дате у правилним пропорцијама. Карактеришу их мала уста, огромно чело и безизражајне очи. Цртеж је чврст и веома рационалан. Разне положаје глава, руку и ногу, Посниковић црта веома вешто, без детаља, што можемо сматрати стилском карактеристиком његовог сликарства. Обликовање инкарната дефинисано је линијом, док је колористичка и тонска градација слабије заступљена. Сви осветљени делови лица углавном су равномерно испуњени једном бојом, што

намеће утисак изузетно ограничене колористичке скале. Најчешће су употребљени тонови црвенкасто-мрке и плаве боје. Приметно је да аутор радо употребљава смеђу и тамноплаву кад боји одећу.

Анализирајући физиономије и саставе фигура и концепцију простора, може се тврдити да је Посниковић био Аврамовићев ученик.<sup>10</sup> Од њега је усвојио не само класицистички цртеж, уздржаност у боји, перспективу простора, композицију, већ и нека иконографска решења.

Како Посниковић, по задатој иконографској схеми, не може да избегне извесна решења блиска средњовековном моделу, он не остаје равнодушан према искуствима барока и класицизма, која су у његову уметност доспела преко већ формиране праксе српског црквеног сликарства XVII и XVIII столећа. При томе, сходно времену у коме је деловао, рационалистичке формалне особине ближе одређују његово сликарство.

## ИКОНОСТАС

У ивањичкој цркви у целости је сачуван иконостас који Посниковић ради у својој најзрелијој фази. Он се састоји од уобичајене вишеспратне олтарске преграде која носи тридесет две иконе релативно великих димензија (од којих су две неидентификоване). Парапет иконостаса са иконама у кружним медаљонима садржи следеће сцене: Каменовање светог Стефана, Сусрет Марије и Јелисавете<sup>11</sup> са северне стране царских двери, и Христос и Самарјанка и Усековање светог Јована са јужне стране двери. Престоне иконе представљају прву зону и то су: Свети Архиђакон Стефан, Богородица с Христом, и свети Јован Крститељ. На северним дверима је Арханђел Михаило, а у медаљону изнад двери је неидентификована икона. На јужним дверима је Архиђакон Рафаило и изнад двери у медаљону још једна неидентификована икона. Изнад царских двери, на којима су Благовести, приказана је Тајна вечера. Ред празничних икона је у другој зони иконостаса. Лево од Свете Тројице су: Рођење, Крштење и Сретење, а десно су: Улазак у Јерусалим, Васкрсење и Вазнесење. Изнад су, лево и десно од Молитве у Гетсиманском врту, по три иконе овалног облика са стојећим фигурама апостола. У последњој зони, која је највиша, у средишњем делу је крст са Христовим распећем и две иконе уз крст са Маријом и Јованом Богословом.

Иконе на царским дверима су овалног облика са конкавним бочним странама. Представа Благовести иконографски је уобичајена и компонована од две иконе са ликом Богородице на левој и Арханђела Гаврила на десној страни.

Богородица (89 x 35 x 27 цм) је у стојећем ставу. Одевена је у тамноплаву хаљину и црвени огртач, а преко главе има окер-жути апостолик.

Икона Арханђела Гаврила, који благосиља десном руком, обучен у тамноцрвену хаљину и црвени огртач, открива смелост аутора да фигуру постави у апстрактни небески простор.

Изнад царских двери је представа Тајне вечере. Приказани су: Христ, који седи за столом, и дванаест апостола. Христ има златан нимб, црвену хаљину и смеђи огртач. На средини стола је посуда коју Христ благосиља.

Лево од Благовести су иконе: Арханђела Михаила, Архиђакона Стефана, Каменовање светог Стефана, Богородица с Христом, Сусрет Марије и Јелисавете.

Икона Арханђела Михаила (89 x 56 x 47 цм) показује лик архангела са мачем у десној и теразијама у левој руци. Архангел је у стојећем ставу, одевен у окер-жуту и тамносмеђу одећу и црвени огртач. Око главе има златан нимб.

Архиђакон Стефан (105,5 x 48 цм, **Свц-и Стефанъ архидјаконъ**) је одевен у црвени стихар и окер-жути орар, са златним нимбом око главе. Десна рука му је пружена поред тела, а у левој држи затворено јеванђеље.

Каменовање светог Стефана (пречник медаљона 46,5 цм): Свети Стефан је насликан у клечећем положају, одевен у смеђу хаљину, и исте боје огртач. Њега каменују три војника, од којих двојица имају перизома пребачене преко бедара, а трећи је у хаљини.

Богородица с Христом (106 x 48 цм): Богородица је у стојећем ставу са Христом у наручју. Одевена је у смеђу хаљину и тамноцрвени мафориј. Сигнатура гласи: **Дти Бжїа**. Христ је у жутој хаљини, и десном руком благосиља.

Сусрет Марије и Јелисавете (пречник медаљона 46,5 цм): Марија је у тамносмеђој хаљини, богато драпираној и окер-жутом апостолнику, а Јелисавета у тамноцрвеној хаљини и смеђем огртачу.

Десно од Благовести су: Исус Христос, Христос и Самарјанка, Јован Крститељ, Усековање Светог Јована и Арханђел Рафаило.

Исус Христос (106 X 48 цм, **ІСХС** Фигура Христа је фронта-

лно окренута. Одевен је у црвену хаљину и тамноплави огртач; десном руком благосиља, а у левој држи земаљску куглу.

Христос и Самарјанка (пречник медаљона 46,5 цм): Христ се ди, одевен у црвену хаљину и смеђи огртач. Десна рука му је положена на грудима, а левом се ослања. Христово лице дато је у профилу. Самарјанка је приказана у трочетвртинском профилу, у светлоцрвеној хаљини, богато драпираној, а у десној руци држи посуду с водом.

Јован Крститељ (106 X 48 цм, *Свети Јован Крститељ*): фигура Јована Крститеља смештена је у пејзаж. Обучен је у хаљину смеђе боје и зелени, јако драпиран огртач. Десном руком благосиља, а у левој држи крст преко кога је пребачен мањи свитак (исписано је: *покантиса*).

Усековање Светог Јована (пречник медаљона 46,5 цм): у центру композиције је Салома обнажених рамена, одевена у жутоцрвену хаљину и огртач, јако драпиран. Крвник, са мачем у десној руци у окер-жутој одећи коју стеже црвени каиш, пружа Јованову главу Саломи.

Арханђел Рафаило (89 X 56 X 46,5 цм) је у светлоцрвеној и смеђој одежди, са златним нимбом. С леве стране му је дечак у окер одећи.

Изнад су композиције Великих празника, са обе стране по три, распоређене око Свете Тројице. Ове иконе имају правоугаони облик, са лучним завршетком. Грешке у пропорцијама фигура на овим иконама су мање уочљиве него на претходним Посниковићевим радовима.

Рођење Христово (100 x 59 цм): Богородица седи са малим Христом у наручју, а прилазе јој Јосиф и пастири. Обучена је у црвену хаљину и тамнозелени мафориј, а преко главе има златан нимб.

Крштење Христово (100 X 59 цм): Христ је у центру композиције; он стоји у Јордану. Има пребачену жуту перизому преко бедара, а руке су му на грудима. Јован Претеча, са леве стране, у руци држи велики крст, а десном се дотиче Христовог нимба. Један анђео приноси хаљине Христу.

Сретење (100 X 59 цм): у композицији је насликан свештеник Симеон у окер-жутој и смеђој одежди како држи малог Христа, одевеног у жути хитон и смеђи химатион. Према њима приступа Богородица у црвеној хаљини, тамноплавом огртачу и жутом апостолнику. У композицији су још присутни Јосиф, озбиљног и достојанственог израза, одевен у зелену хаљину и окер огртач, и проро-



чица Ана у црвеној хаљини, светлоплавом огртачу и окер апостолнику.

Света Тројица (113 X 79 цм) у центру композиције представљени су Христ, Бог отац и Свети дух. Фигуре Христа (који у десној руци држи велики крст, а лева му је на грудима) и Бога оца (који десном руком благосиља) симетрично су распоређене. Христ је одевен у црвену хаљину и плави огртач, а Бог отац у светлоплаву хаљину и окер-жути огртач. Иконографски је то уобичајена композициона схема, у којој Посниковић користи злато за сенчење, настојећи да подвуче лепоту драперије и истакне сенку.

Улазак у Јерусалим (100 X 59 цм) је композиција уобичајене садржине: Христ са златним нимбом, у црвеном хитону и тамноплавом химатиону, благосиљајући десном руком, јаше на мазги. У достојанственој пратњи апостола Христа дочекују радознали грађани, који простиру хаљине за његов дочек.

Васкрсење (100 X 59 цм): овом сценом доминира Христово обнажено тело, обавијено црвеним огртачем. Десном руком благосиља, а у левој држи дугачку дршку, на чијем је врху свитак. Насликан је тренутак Христовог васкрсења-сада изненађени војници дижу своја копља.

Вазнесење Христово (100 x 59 см) приказује Христа раширених руку, који се узноси на облацима, и апостоле, симетрично распоређене у доњем делу сцене. Они су у разнобојним одежама и гестовима који изражавају узнемирење.

У другом реду распоређене су апостолске иконе, по три лево и десно од Молитве у Гетсиманском врту.

Апостоли су огрнути богато драпираним огртачима, са нимбом око главе, босоноги и приказани у целој фигури.

Прва два апостола с леве стране су без јасно видљиве сигнатуре. Први је обучен у жути хитон и химатион, и у десној руци држи велики крст. Други је у жутом хитону и светлоцрвеном химатиону, са копљем у десној руци и испруженом левом руком.

Следећа два апостола, у медаљону нешто изнад, имају невидљиву сигнатуру. На десној страни је вероватно апостол Андреј у плавом хитону и црвеном химатиону, са крстом у рукама. Лево од њега је апостол у плавом хитону и смеђем химатиону.

Испод овог медаљона налази се један апостол у црвеном хитону, плавом химатиону, са отвореним јеванђељем у рукама. Поред њега је апостол Марко у светлоплавом хитону и жутом химатиону, са затвореним јеванђељем у левој руци.

Молитва у Гетсиманском врту: у композицији је приказан Христ који клечи раширених руку. Одевен је у црвену хаљину и плави, врло драпиран огртач. Иза њега је анђео у белом, са симболичном чашом горчине у десној руци. Десно од ове сцене су још три медаљона са апостолима.

У првом медаљону један апостол обучен је у плави хитон, црвени химатион. Поред је апостол Матеј, у светлоплавом хитону, бледоцрвеном химатиону са затвореним јеванђељем у рукама.

Изнад је медаљон у коме је први апостол одевен у плави хитон и химатион, са јеванђељем у левој руци, а други у тамноплави хитон и црвени химатион са штапом у левој руци.

Последњи медаљон приказује голобрадог апостола Филипа, окренутог у профилу у зеленом хитону и смеђем химатиону. У рукама држи велики крст. До њега је апостол Андреј, фронтално приказан, у црвеном хитону и плавом химатиону и крстом у десној руци.

У највишој зони налази се крст са Распећем, уз који су постављене иконе Марије и светог Јована Богослова.

Марија је обучена у црвену хаљину и плави мафориј.

Свети Јован Богослов одевен је у плаву хаљину и црвени огртач.

Крст са распећем: у средњем делу налази се издужена фигура распетог Христа, који има окер-жуту перизому пребачену преко бедара.

Цео иконостас је конципиран као богата класицистички урађена преграда, која је на карактеристичан начин рашчлањена по хоризонтали и вертикали. По хоризонтали је рашчлањена профилисаним, хоризонталним венцима, а по вертикали стубовима и својим распоредом икона. Пластична дуборезна декорација је богата, перфорирана је, што ствара утисак о иконостасу као прозачној и лаганој прегради. Волуасто извијена мрежа биљне декорације излази из ваза у централном делу поља. Ту су и орнаменталне подужне вертикалне траке исплетене од лорововог лишћа, цик-цак трака са стилизованим храстовим листом. Испод икона налази се компонована украсна трака волуасто извијене вреже, која полази из центра на леву и десну страну. Облици икона чине иконостас рашчлањенијим, што говори о једном слободнијем приступу у компоновању класицистичког типа. Икону Молитва у Гетсиманском врту, која је овалног облика, издваја из ансамбла њен рељефни

венац у дрвету, лучно извијен и изломљен. У горњим угловима и на бочним странама оивичен је волутом у облику слова С.

Иконе су уједначено сликане и на њима су уочљиве градације плавих и црвених боја, при чему преовладавају боје топлотоналитета. То су црвена и њене нијансе, окер, тамнозелена. Посниковић инсистира на декоративности и чистоти цртежа, скоро површинској обради фигура.

Већина икона је у лошем стању. Рађене су на дасци. Боја им је испуцала, јер немају подлогу. Иконе су потамнеле од лака којим су премазане, а његовом утицају могу се приписати испуцалост и љуспање. Испуцалост је највидније изражена на следећим иконама: Богородица с Христом, Сусрет Марије и Јелисавете, Благовести, Архиђакон Стефан, Христос и Самарјанка.

Дрвене певнице и архијерски престо са иконом Светог Саве (95 x 45 см) исте су израде као и иконостас и чине целокупан инвентар намештаја у цркви.

Ивањички живопис и иконостас представљају значајно остварење Димитрија Посниковића. Стилска сродност његовог сликарства са сликарством Димитрија Аврамовића и овде је потврђена.

Као што је стилски нејасан прелаз од традиционалног сликарства ка бароку, крајем XVII, као и његово сазревање у току XVIII и почетком XIX века, у српској уметности нејасан је и сложен процес развијања романтичарских идеја за које је постојало сасвим довољно разлога у подстицајној политичкој и културној клими средине XIX века. Револуционарни и ослободилачки догађаји 1804, хатишериф 1830, немирна 1848. година, предаја градова српским властима 1867, а нарочито пробуђена свест о националном јединству и слободној држави, носили су са собом романтичарска расположења, патетично призивање славне прошлости и интересовање за старине. У тим друштвеним условима, око 1848. године српско сликарство доживљава промене са увођењем светлости и колорита, који прате нове садржаје и нову тематику; почиње процес одвајања националног и индивидуалног од традиционалног религијског садржаја слике (иконе).

Уметничка активност Димитрија Посниковића трајала је у овом драматичном времену. Међутим, он није понет романтизмом, нити је у његово сликарство стигла снага нових осећања и схватања, као код његових најпрогресивнијих савременика. Његовом иконом доминира иконографски доста крут програм, а ликовна реше-

ња заснована су на искуствима барокног графицизма и класицистичке обраде форме. Недоследношћу у коришћењу тих искустава и неприхватањем нових слободнијих решења, он је изградио аутентичан и препознатљив ликовни израз. О томе сведоче и његови радови на иконостасу ивањичке цркве.

Чишћење и заштиту живописа, потамнелог од дима, и иконостаса потребно је што пре обавити.

#### НАПОМЕНЕ

1. Ф. Каниц, Србија земља и становништво од римског доба до краја XIX века, књ. I, Београд, 1985, 577.
2. Архив Србије, Кнежева канцеларија, XIV — 1557.
3. АС, КК XIV — 1891; М. Коларић, Класицизам код Срба, Грађевинарство, књ. 2, Београд, MCMLXVI, 353.
4. АС, Збирка Мите Петровића — 7250.
5. АС, КК XXXV — 667, М. Коларић, Класицизам код Срба, Грађевинарство, књ. 2, 381.
6. С. Игњић, Оснивање варошице Ивањице, Ивањица, Београд, 1972, 30.
7. АС, Министарство просвете, 1842, Ф. II, р. 92; М. Коларић, Класицизам код Срба, Грађевинарство, књ. 2, 424.
8. Митрополија београдска, 1854, 142. Из црквене касе за овај посао потрошено је 66 дуката цесарских и 31 грош.
9. Катарина Павловић, Сликарство Димитрија Посниковића, Зборник историјског музеја Србије, 5, Београд, 1968, 93—112; П. Васић, Белешке о уметничким споменицима ужичког краја, Ужички зборник, 4, Титово Ужице, 1975, 311—359.
10. П. Васић, Димитрије Аврамовић, Београд, 1970, 74.
11. П. Васић, Белешке о уметничким споменицима ужичког краја, 328; икону Сусрет Марије и Јелисавете погрешно је идентификовао као Срећење.

#### EGLISE SAINT—CONSTANTIN—ET—HÉLÈNE À IVANJICA

Au centre de la villa d'Ivanjica, sur la rive gauche de la Moravica, se dresse une église placée sous l'invocation du saint empereur Constantin et de la sainte impératrice Héléne. Elle fut construite en 1837/38.

Par ses dimensions (21,50 x 8,60) elle se range parmi les églises plus ou moins spacieuses, bâties dans la première moitié du XIX<sup>e</sup> siècle.

C'est un édifice à une seule nef comportant sur le côté oriental, une abside demi-circulaire, un peu plus étroite que la nef, et un petit exonarthex, accolé plus tard à l'église sur son mur occidental et portant un clocher de plan rectangulaire; celui-ci présente la forme d'une tour à deux étages. On pénètre dans l'édifice par deux portes, l'entrée principale étant pratiquée sur le côté occidental et l'entrée latérale sur le côté septentrional.

ЦРКВА СВЕТОГ ЦАРА КОНСТАТИНА И ЈЕЛЕНЕ У ИВАЊИЦИ

Dans la cour se trouvent 11 dalles funéraires en marbre, l'attention étant surtout attirée par l'une qui a la forme d'un sarcophage (187 cm x 27 x 20).

L'église reçut sa décoration peinte en 1862. Les fresques et l'iconostase furent exécutées par Dimitrije Posniković. Les fresques couvrent les murs du narthex, du naos et de l'abside. Dans le narthex elles sont tout à fait assombries par la fumée, à la différence de celles du naos où elles se sont bien conservées. S'y succèdent de nombreux personnages et scènes de l'Ancien Testament, les représentations des fêtes, les légendes de la vie du Christ avec sa Passion et ses miracles, les portraits des Pères de l'Église et d'autres saints, ceux de Cyrille et Méthode, ainsi que dix portraits de souverains serbes.

L'iconostase de l'église d'Ivanjiča, exécutée par Posniković, dans la phase où son art avait atteint son plein développement s'est conservée dans son ensemble. Elle se compose d'une cloison de plusieurs étages, ornée de 32 icônes, dont deux n'ont pas pu être identifiées.

Les icônes sont uniformisées du point de vue pictural et présentent des gradations expressives du rouge et du bleu.

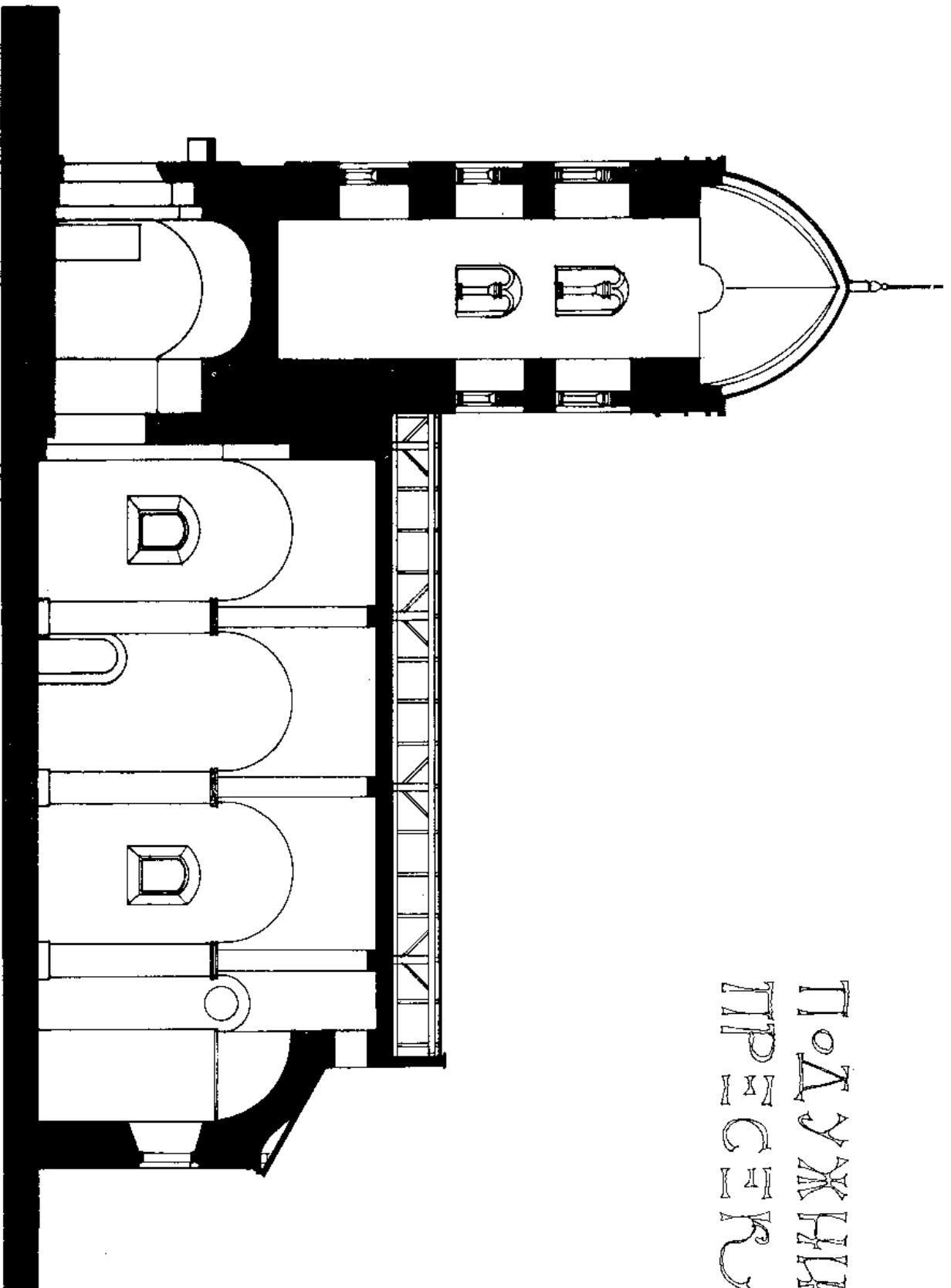


Сл. 1. Феликс Каниц, Ивањица  
Félix Kanitz, Ivanjica



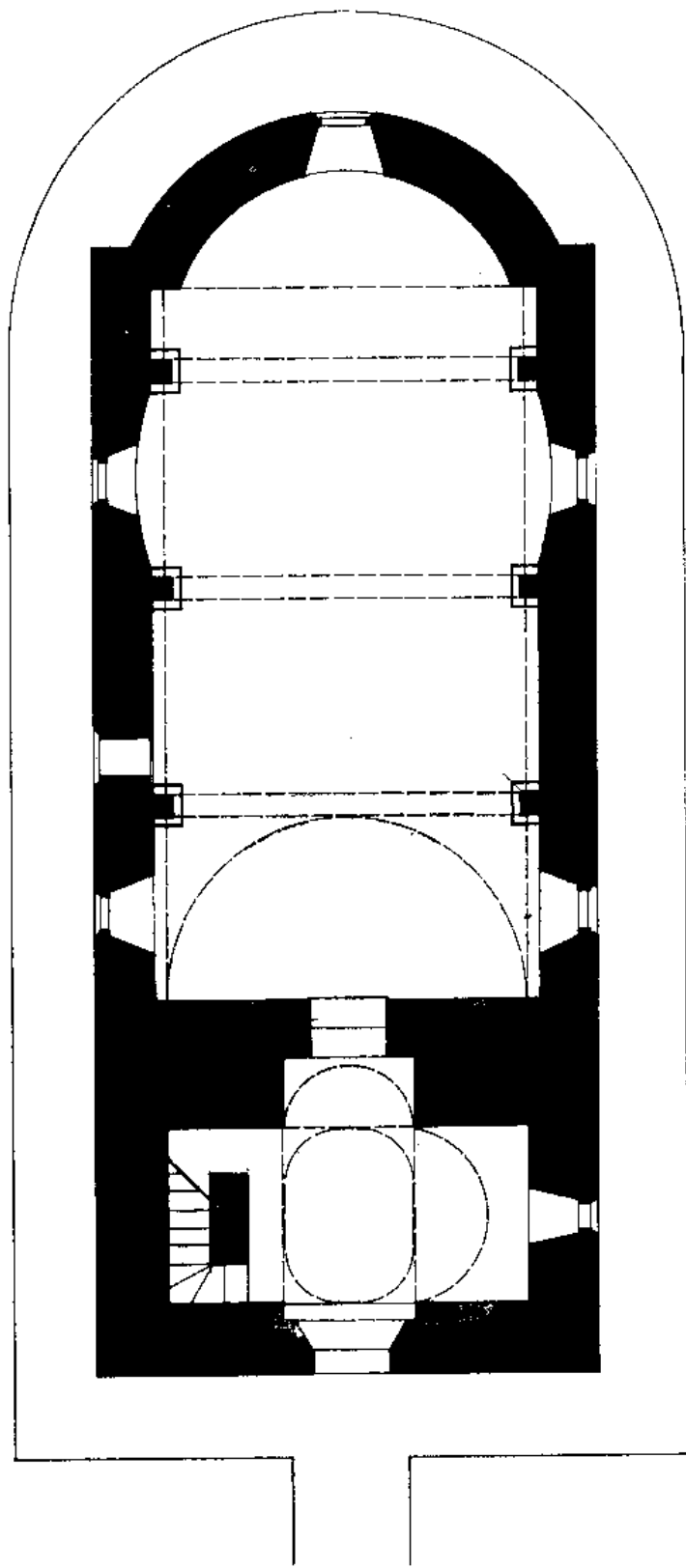
Сл. 2. Црква св. цара Константина и Јелене у Ивањици, бочни изглед  
Église Saint-Constantin-et-Hélène à Ivanjica, façade latérale

# ПОЛУЖИЦА ПРЕСЕРУ



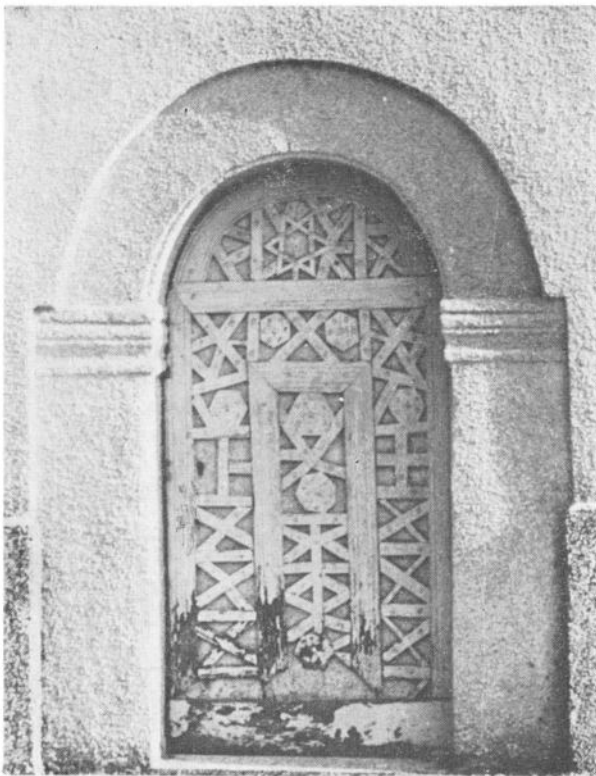
Ст. 3. Црква св. цара Константина и Јелене у Иванци, подужни пресек  
Église Saint-Constantin-et-Hélène à Ivančica, coupe longitudinale

ОСНОВА

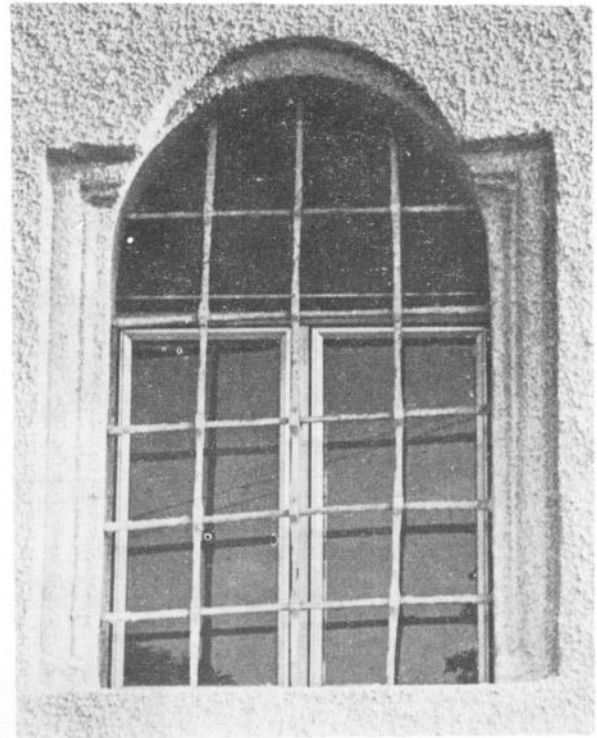


Сл. 4. Црква св. цара Константина и Јелене у Ивањици, основа  
Eglise Saint-Constantin-et-Hélène à Ivanjica, plan

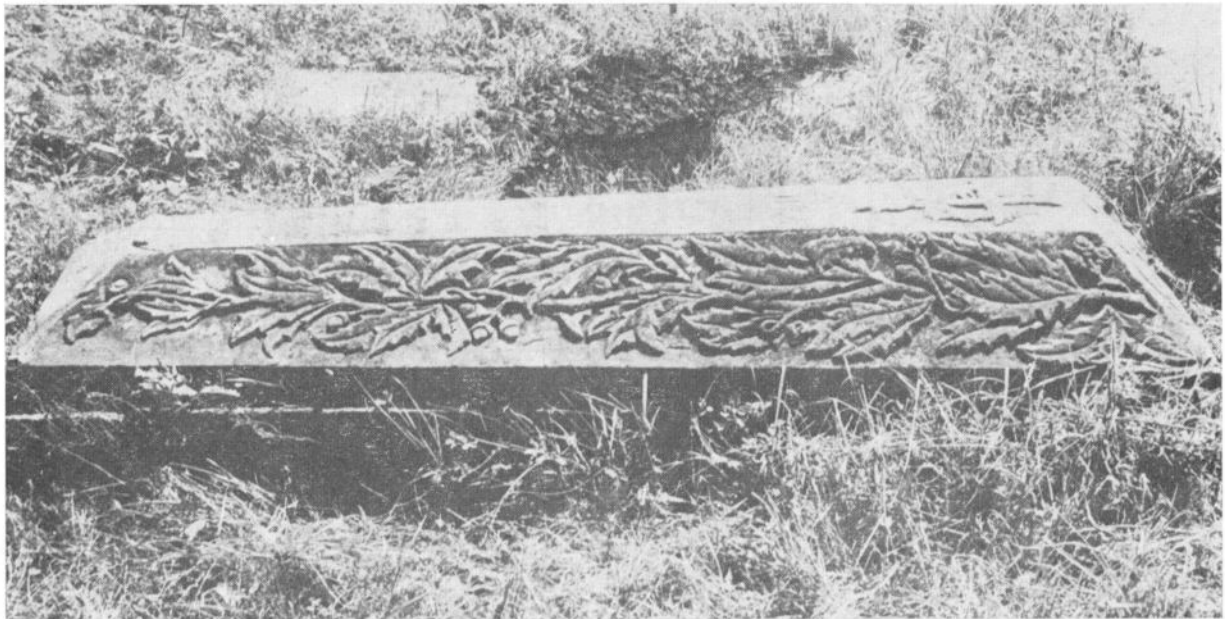




Сл. 5. Црква св. цара Константина и Јелене  
у Ивањици  
изглед северног портала  
Église Saint-Constantin-et-Hélène à Ivanjica,  
vue du portail septentrional



Сл. 6. Црква св. цара Константина и Јелене  
у Ивањици, изглед прозора  
Église Saint-Constantin-et-Hélène à Ivanjica,,  
une fenêtre



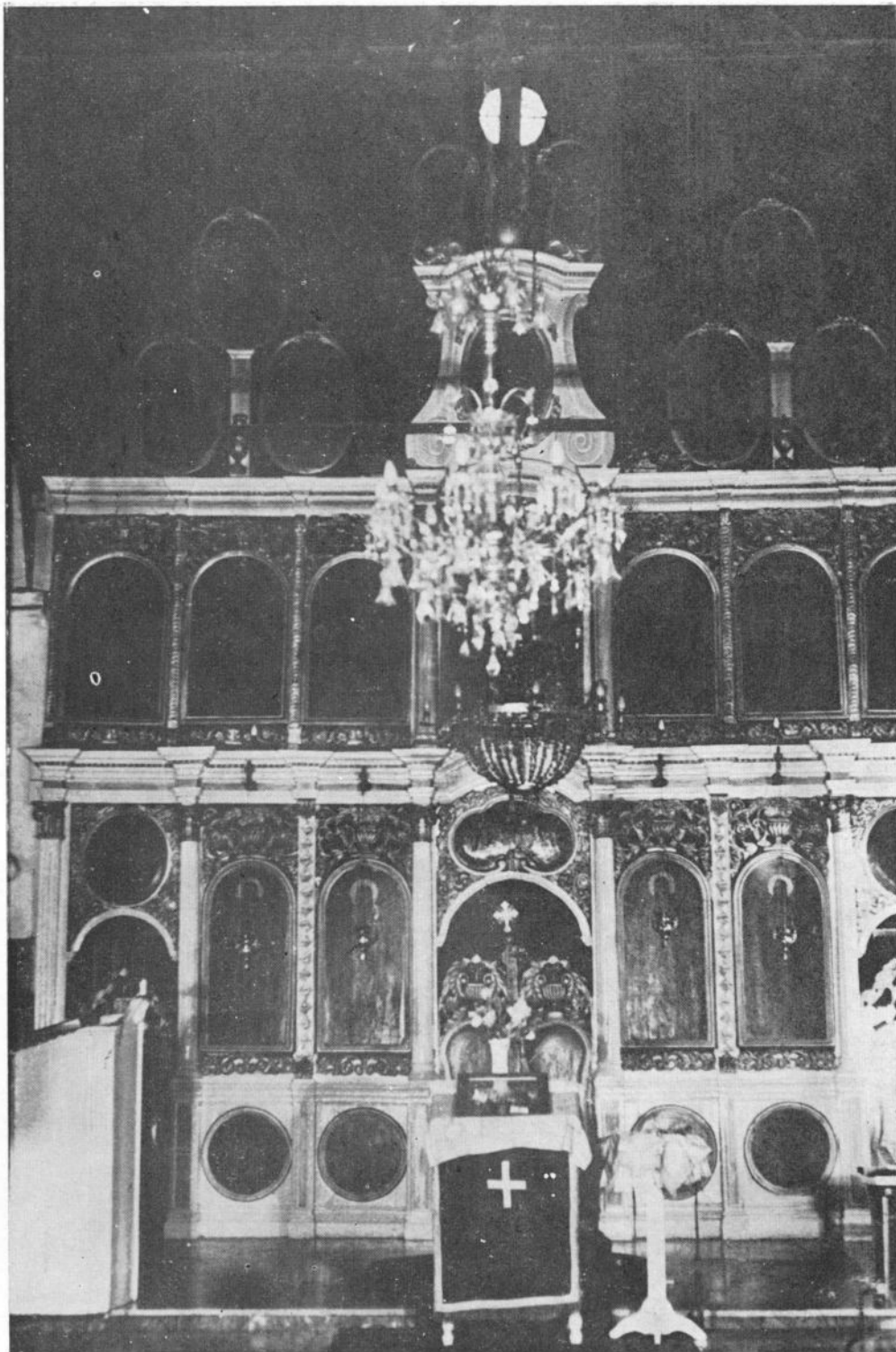
Сл. 7. Надгробна плоча Луке Прокопијевића  
Dalle funéraire de Luka Prokopijević



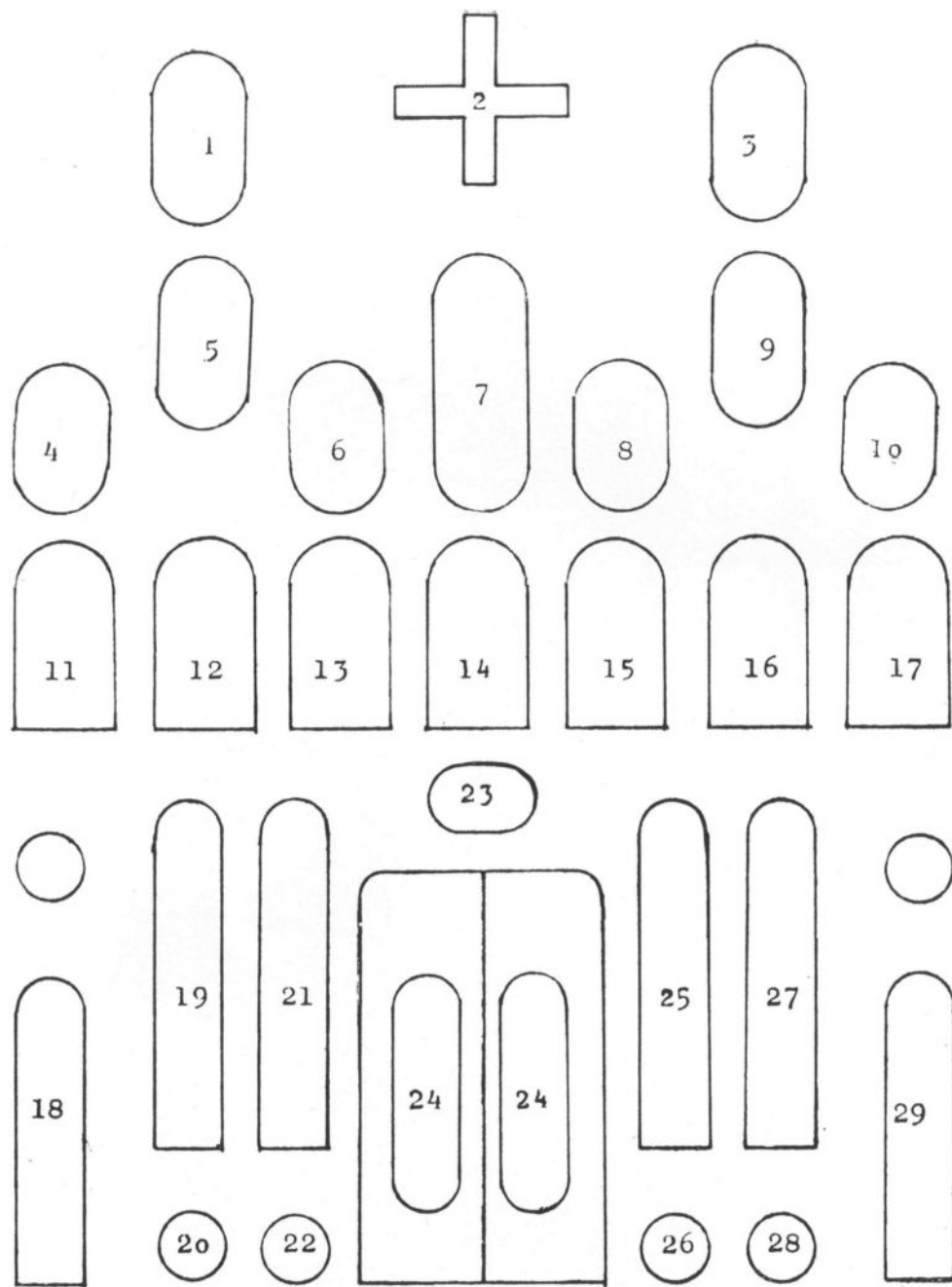
Сл. 8. Свети Петар и Павле носе цркву, рад Димитрија Посниковића из 1862.  
Saints Pierre et Paul portant l'église, peinture due à Dimitrije Posniković, 1862



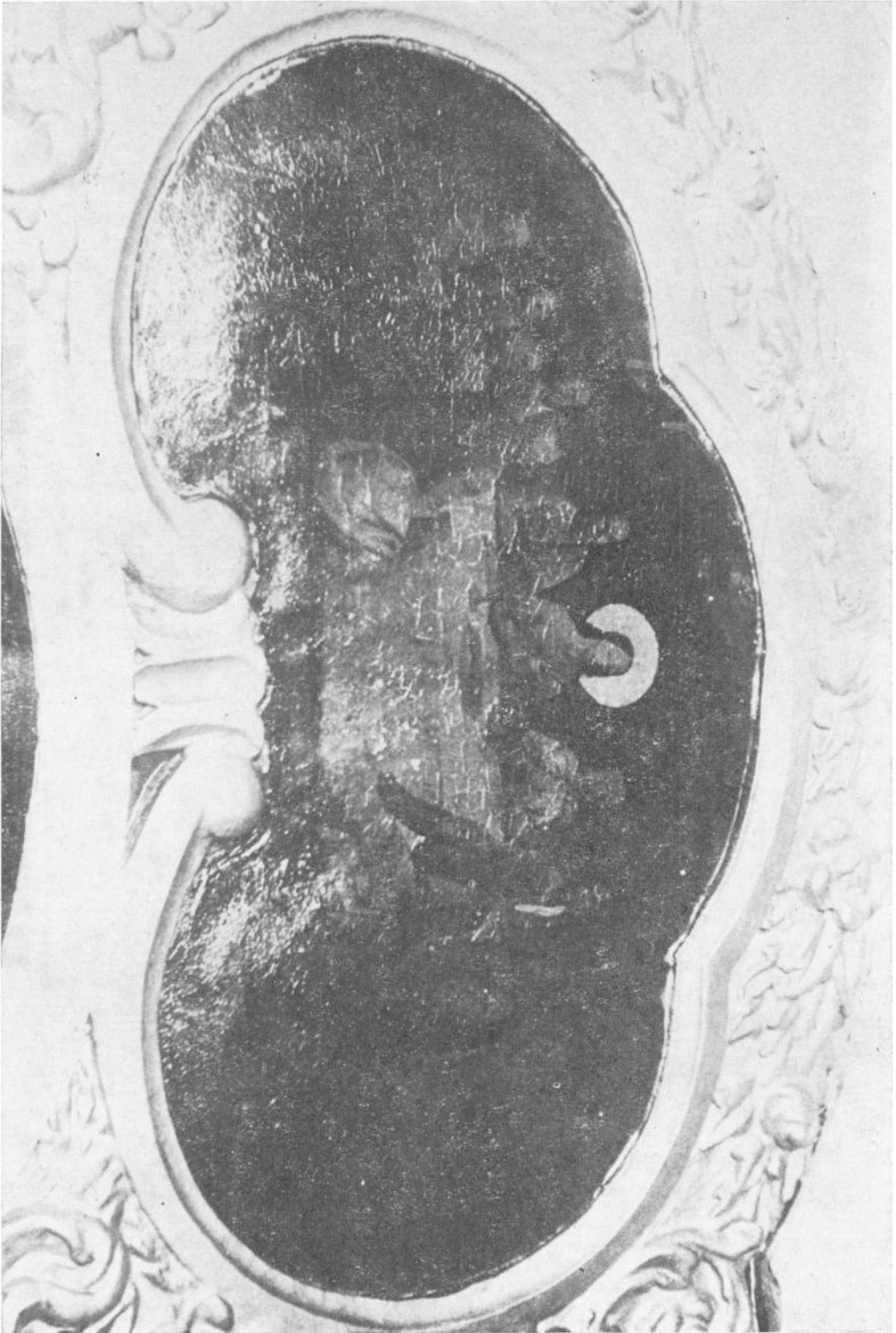
Сл. 9. Јудин пољубац, рад Димитрија Посниковића из 1862.  
Le Baiser de Judas, peinture due à Dimitrije Posniković, 1862



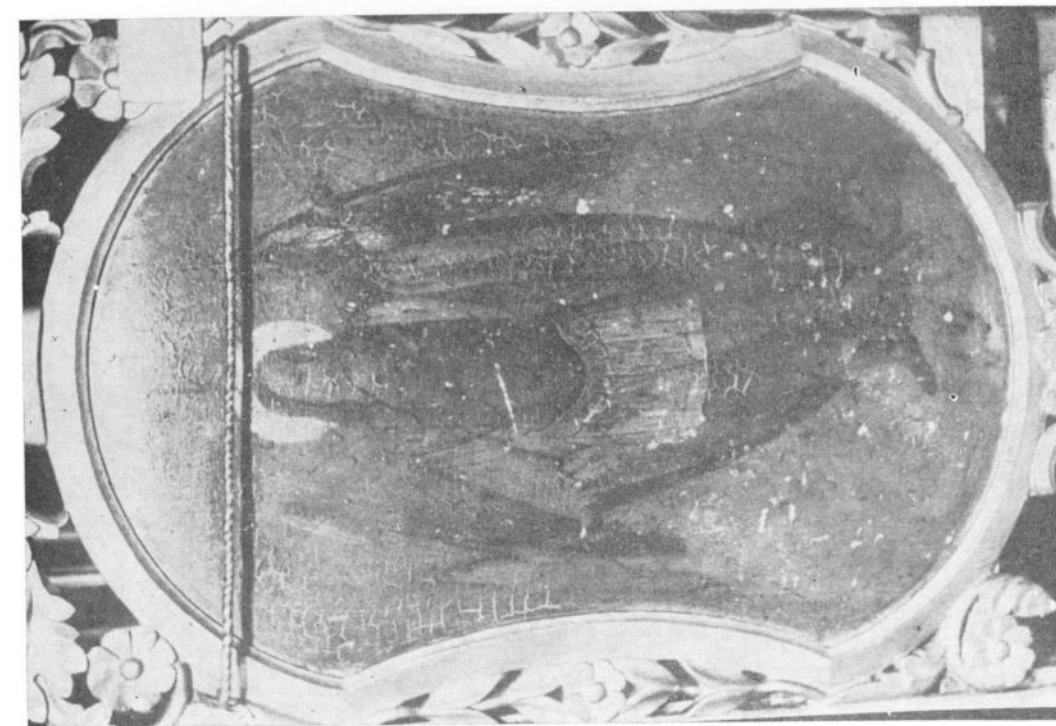
Сл. 10. Црква св. цара Константина и Јелене у Ивањици, шематски приказ  
иконостаса из 1862.  
Église Saints-Constantin-et-Hélène à Ivanjica, croquis schématique  
de l'iconostase 1862



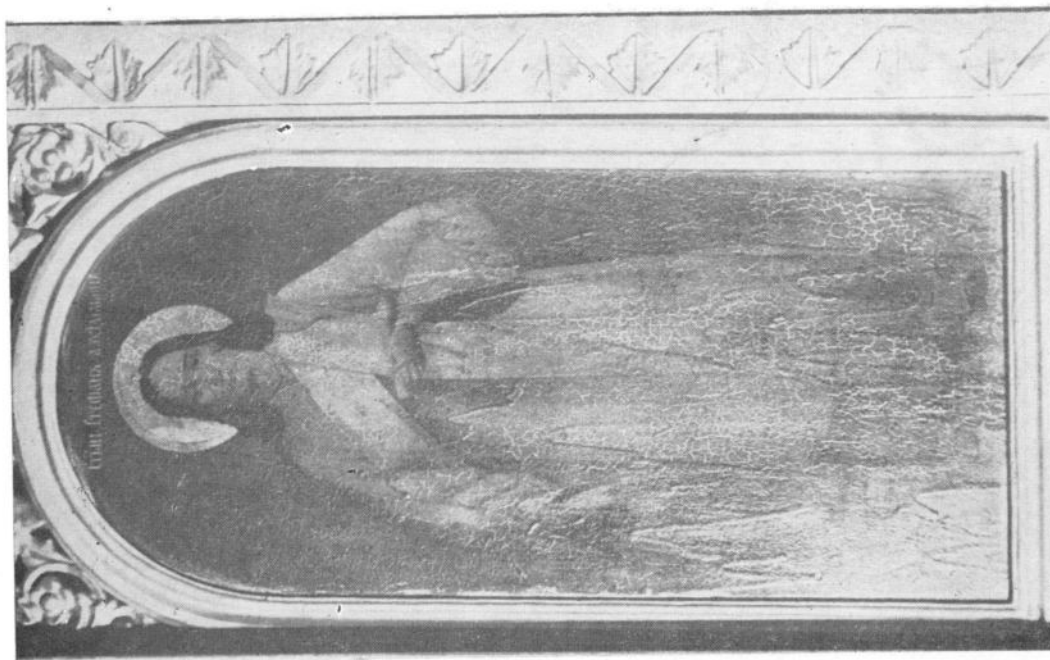
Сл. 11. Изглед олтарске преграде  
Cloison du sanctuaire



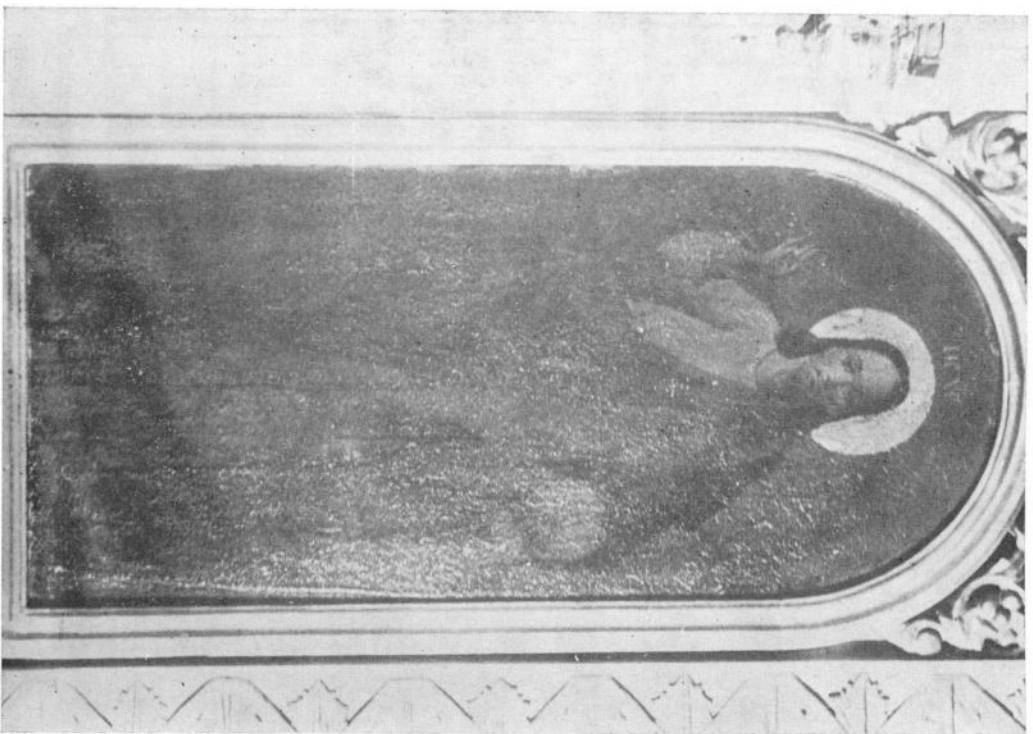
Ст. 12. Тајна вечера, рад Димитрија Посниковића из 1862.  
*La Sène, peinture due à Dimitrije Posniković, 1862*



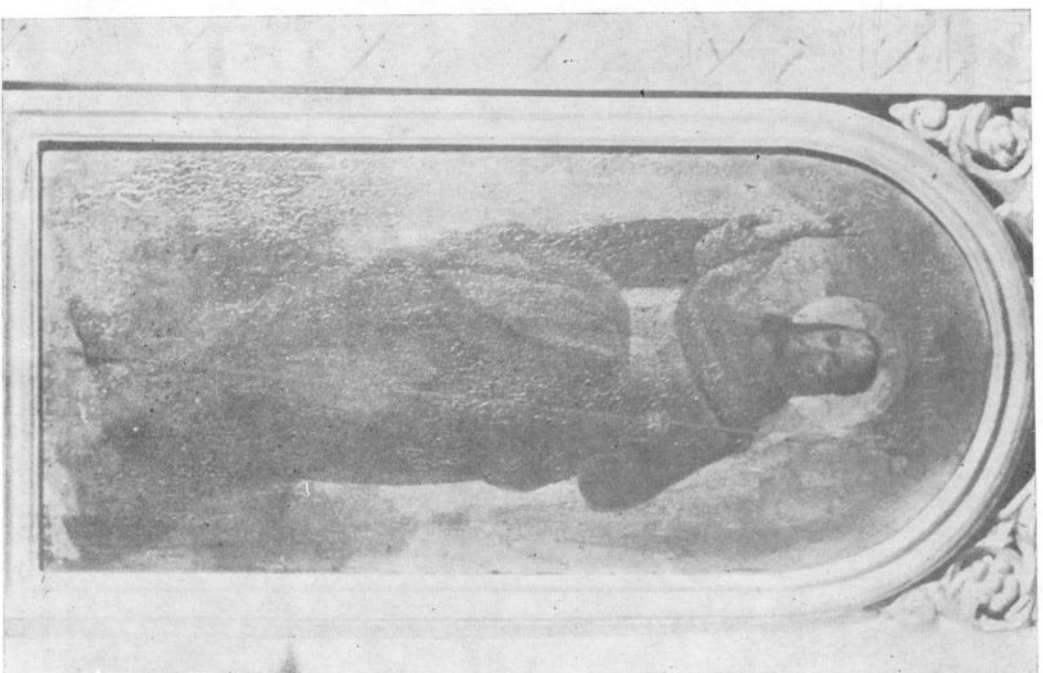
Сл. 13. Арханђел Михаило, рад Димитрија  
Посниковића из 1862.  
Archange Michel, peinture due à Dimitrije Posniković,  
1862



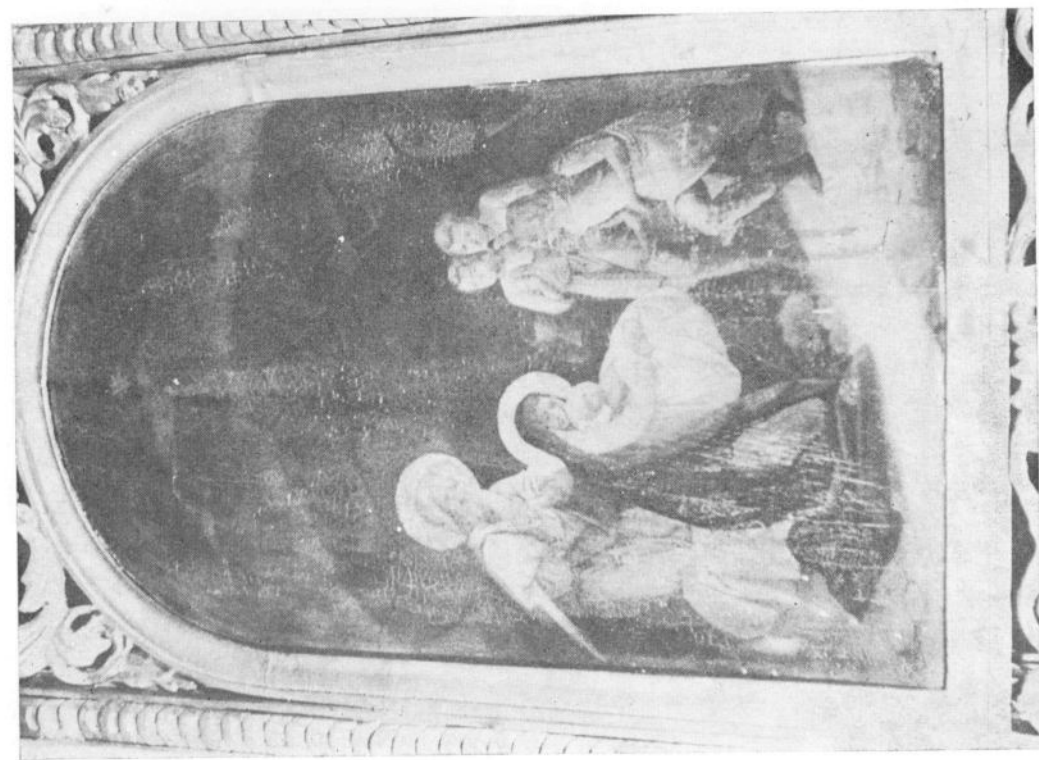
Сл. 14. Архиђакон Стефан, рад Димитрија  
Посниковића из 1862.  
Archidiacre Etienne, peinture due à Dimitrije  
Posniković, 1862



Сл. 15. Исус Христос, рад Димитрија Посниковића из 1862.  
Le Christ, peinture due à Dimitrije Posniković, 1862



Сл. 16. Свети Јован Крститељ, рад Димитрија  
Посниковића из 1862.  
Saint Jean-Baptiste, peinture due à Dimitrije Posniković, 1862



Сл. 17. Велики празници — Рођење Христово, рад  
Димитрија Посниковића из 1862.  
Grandes fêtes — Nativité du Christ, peinture due à  
Dimitrije Posniković, 1862



Сл. 18. Велики празници — Крштење Христово,  
рад Димитрија Посниковића из 1862.  
Grandes fêtes — Baptême du Christ peinture due à  
Dimitrije Posniković, 1862

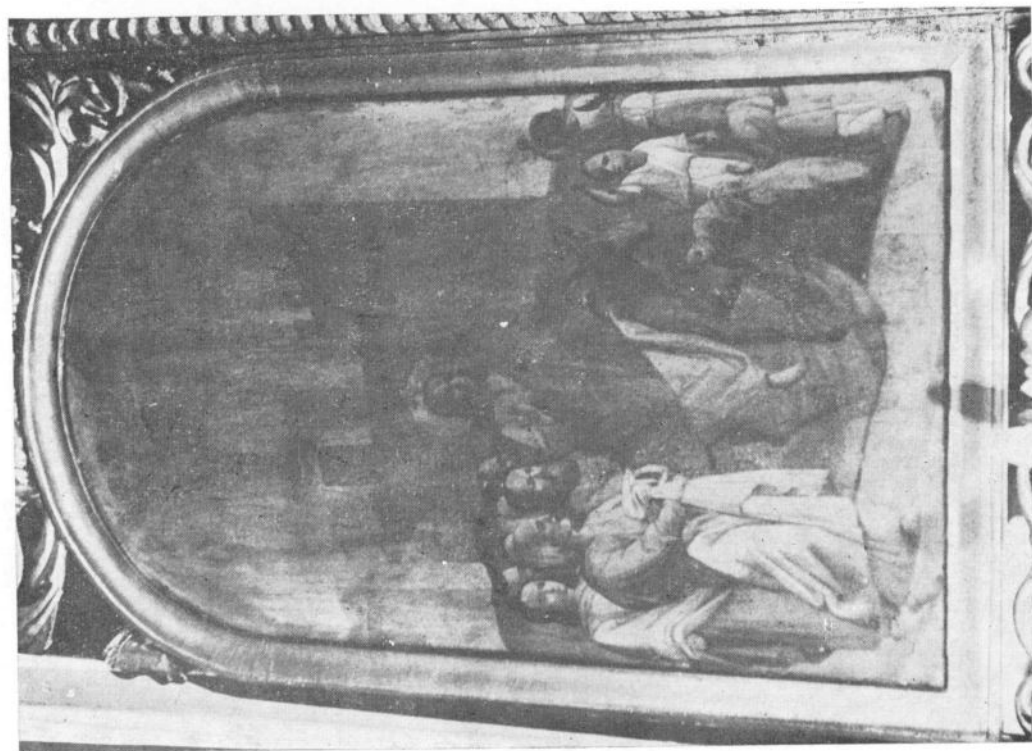




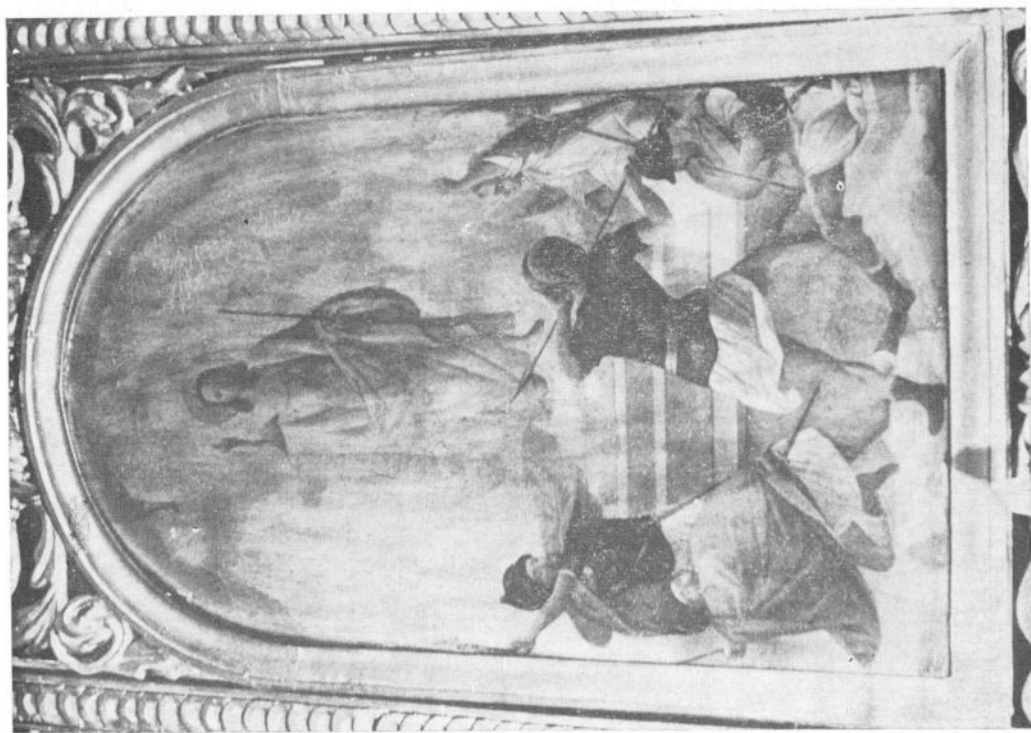
Ст. 19. Велики празници — Срећење, рад Димитрија  
Посниковића из 1862.  
Grandes fêtes — Vistation de la Vierge, peinture due à  
Dimitrije Posniković, 1862



Ст. 20. Велики празници — Света Тројица, рад  
Димитрија Посниковића из 1862.  
Grandes fêtes — Sainte Trinité, peinture due à  
Dimitrije Posniković, 1862



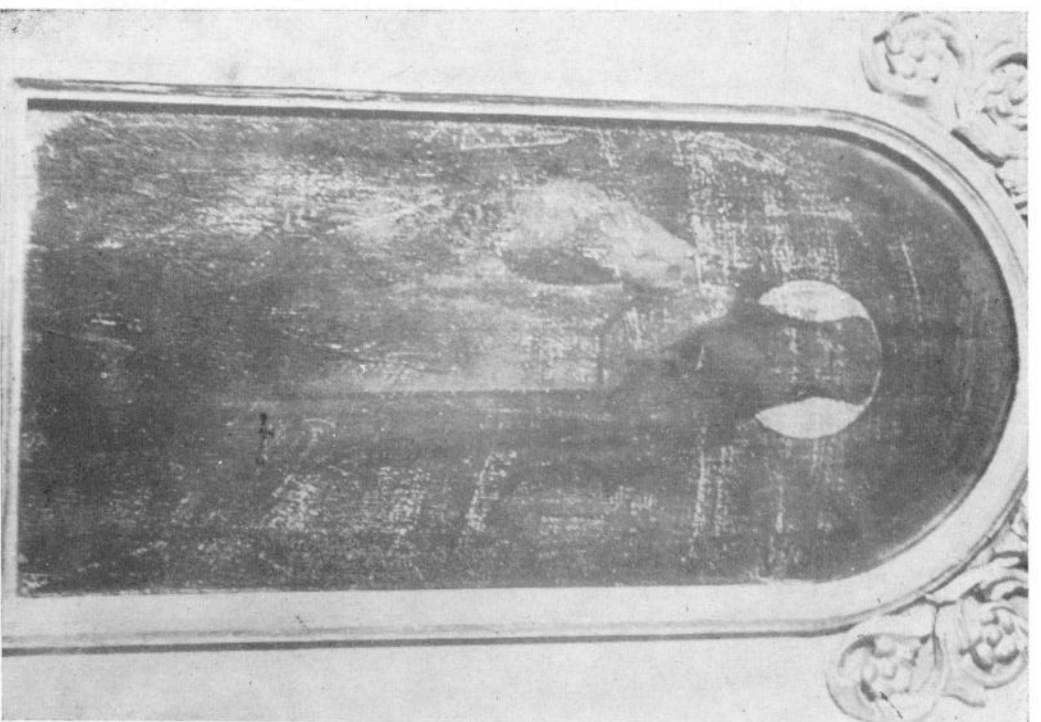
Сл. 21. Велики празници — Улазак у Јерусалим,  
рад Димитрија Посниковића из 1862.  
Grandes fêtes — Entrée à Jérusalem, peinture due à  
Dimitrije Posniković, 1862



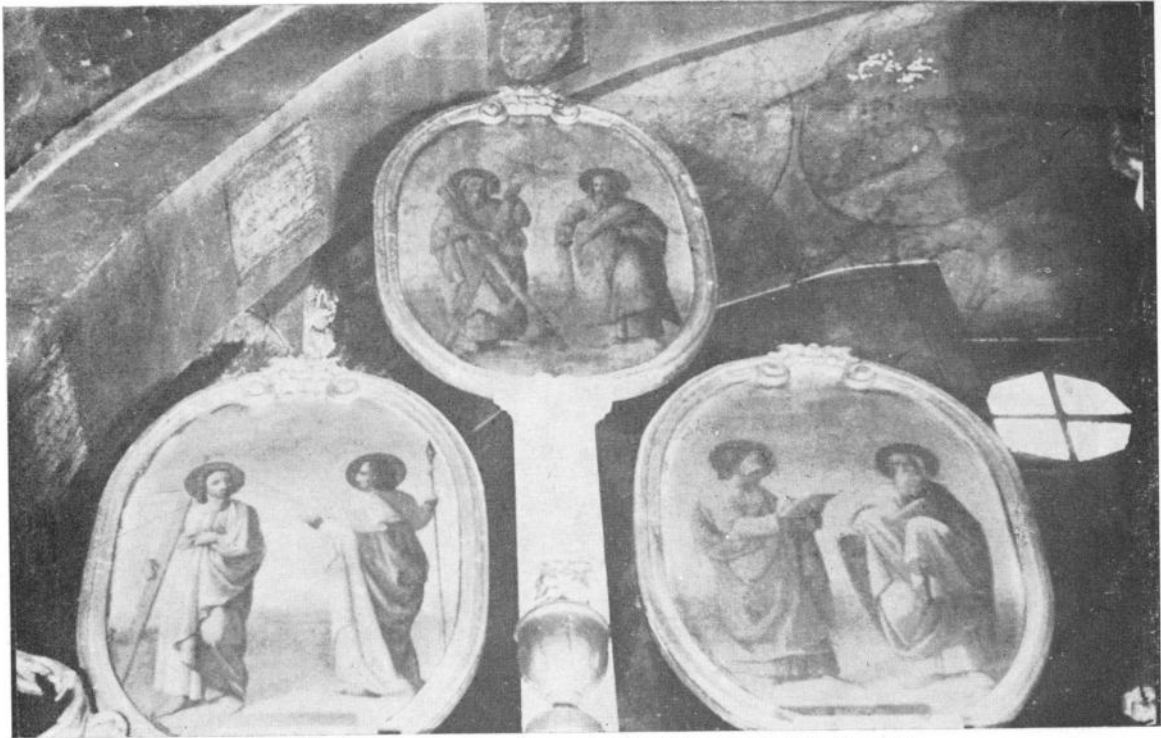
Сл. 22. Велики празници — Васкрсење Христово,  
рад Димитрија Посниковића из 1862.  
Grandes fêtes — Résurrection du Christ, peinture due à  
Dimitrije Posniković, 1862



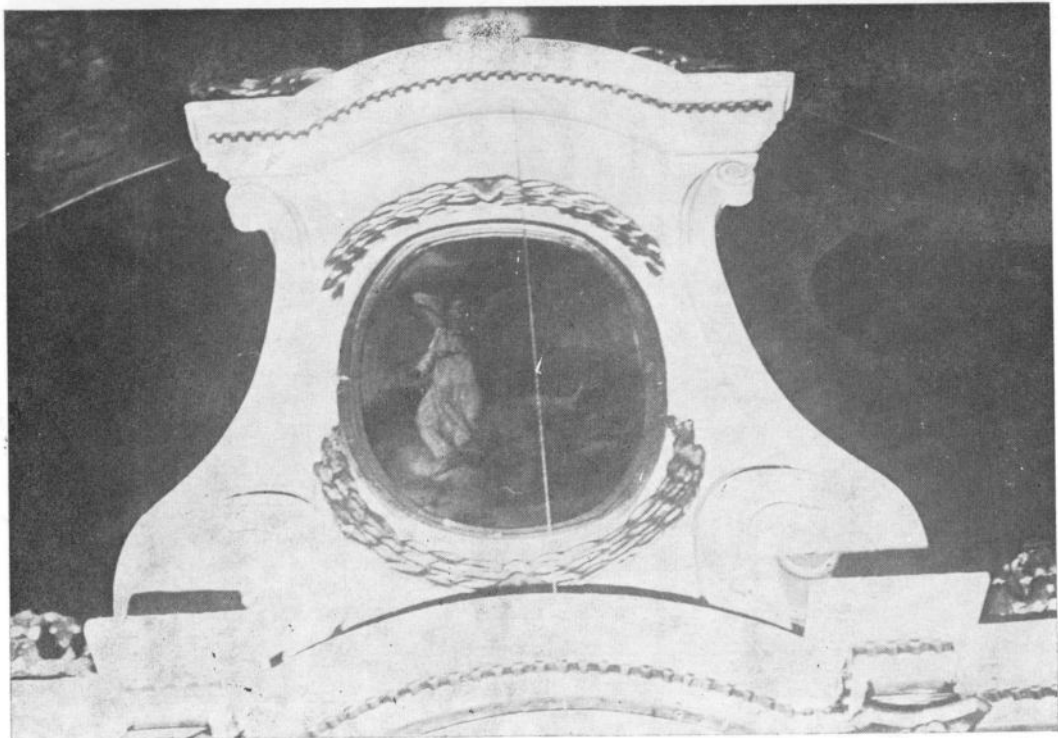
Сл. 23. Велики празници — Вазнесење Христово,  
рад Димитрија Посниковића из 1862.  
Grandes fêtes — Ascension du Christ, peinture due à  
Dimitrije Posniković, 1862.



Сл. 24. Свети Сава, рад Димитрија Посниковића из 1862.  
Saint Sava, peinture due à Dimitrije Posniković, 1862



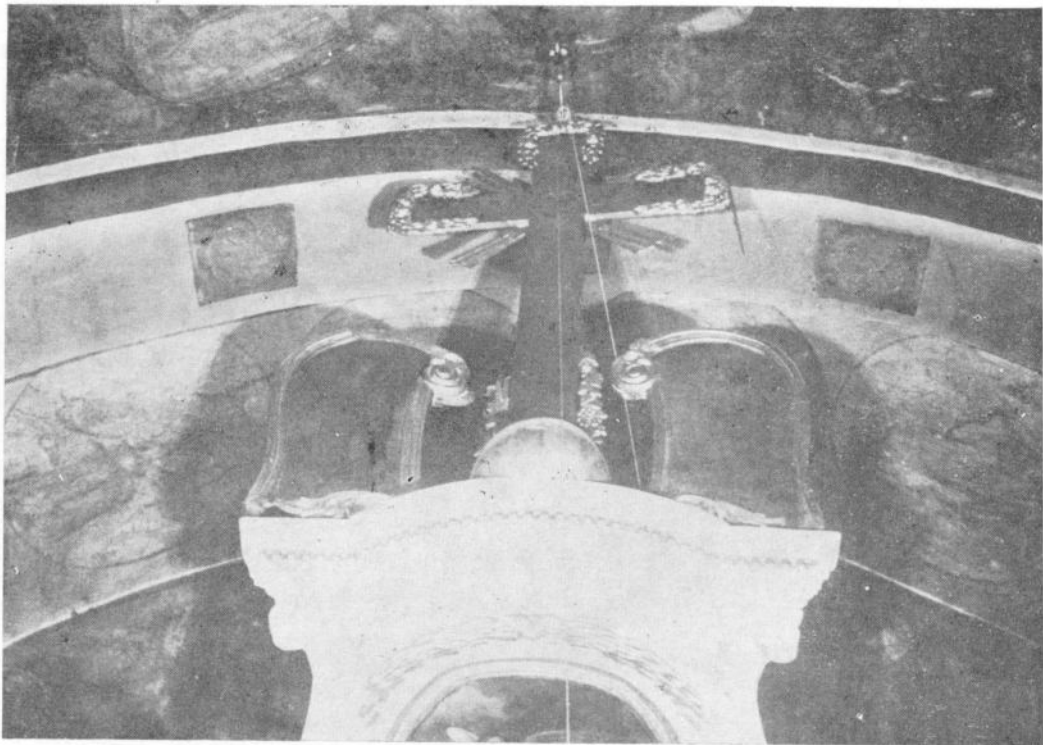
Сл. 25. Апостоли, рад Димитрија Посниковића из 1862.  
Apôtres, peinture due à Dimitrije Posniković, 1862



Сл. 26. Молитва у Гетсиманском врту, рад Димитрија Посниковића из 1862.  
Prière au Jardin de Gethsemani, peinture due à Dimitrije Posniković, 1862



Сл. 27. Апостоли, рад Димитрија Посниковића из 1862.  
Apôtres, peinture due à Dimitrije Posniković, 1862



Сл. 28. Крст са Распећем, Марија и Јован Богослов, рад Димитрија  
Посниковића из 1862.  
Crucifixion, Marie et Jean le Théologien, peinture due à Dimitrije Posniković, 1862