

НЕВЕНКА БОЈОВИЋ

СТОЧАРСКИ СТАНОВИ ПОЛЕДИЦА И ЗЛАТИЋА У ЕРЧЕГАМА

Моравички Стари Влах, са сачуваном богатом духовном и материјалном културом, одувек је привлачио пажњу многих истраживача, научника, хроничара. Истраживали су га и проучавали Јован Цвијић, Милован Ристић, Радоје Ускоковић, Стеван Игњић и други.¹ Од 1980. до 1985. године, обављајући систематско рекогносцирање овог краја, дошли смо до нових сазнања и података о духовној и материјалној култури становништва, о историјским и другим чињеницама, битним за проучавање даље и ближе прошлости моравичког краја.

*

* * *

Предмет нашег истраживања био је развој сточарских станова породица Поледица и Златић у моравичком селу Ерчегама, са посебним освртом на сачуване облике народног градитељства организованост рада и живота сточара у њима.

Истраживања су обављена директним контактом са становништвом, путем упитника, посматарањем и делимичним учествова-

њем у животу сточара за време док су вршена архитектонска снимања и филмско-документарно снимање обичаја паљења „петровских лила“.

*
* *
*

О Старом Влаху, његовом имену, пространству писано је доста у етнолошкој и антропогеографској литератури, па се ми, овог пута, на томе нећемо задржавати.² Наша истраживања су обављена у моравичком Старом Влаху, кога окружују планински венци Голије, Јавора, Мучња, Чемерна, Радочела, Кукутнице, Градине, Малича и Драгачевских плакина. Моравички Стари Влах изразито планинско подручје, богато шумом и пашњацима, погодновало је за развој сточарства. Стока је била и остала велико богатство овог подручја од давнина, што сведочи и први помен имена Стари Влах у повељи Стевана Немање манастиру Студеници из 1196. године, којом му даје поклоне у селу, људима и стоци: „От Косова пшеница га доходи о михољудне; и от Старог Влаха благота (сточни и млечни производи) да доходи о Дмитровудне“³. Највише се гаје овце, и то чувена сјеничка овца, која је доста крупна, даје доста млека и меса, а вуна је дуге, беле и меке длаке. Поред оваца, гаје се и говеда и коњи, који углавном служе за вучу.

Пошто је ово планинско подручје са мало обрадиве земље, за земљорадњу нема много услова, па пољопривредни производи (жита и кромпир) задовољавају само личне потребе становништва.

Становништво моравичког Старог Влаха припада динарској миграционој струји. Силазећи са црногорских брда, из Босне и Херцеговине, становништво се најпре задржавало у сјеничком пољу и одагле, нарочито у време првог и другог српског устанка и после њих, узнемиравано сјеничким и новопазарским беговима, прелазило је преко Јавора, Голије и Мучња и насељавало старовлашка села моравичког краја.⁴

Села у моравичком крају припадају разбијеном типу старовлашких села. Формирана су по крчевинама брда. У њима доминира кућа брвнара или полубрвнара-получатмара. Једноделне брвнаре грађене су без темеља, а получатмаре са мањим каменим темељом (или су пак подизане на косом терену, са озиданим подрумом испод једног дела куће). Кров је стрм и висок, од даске или шиндре, под кровином или каменом плочом. У „кући“ је огњиште са веригама и прочевљем. Изнад огњишта је „черен“, плетен од леса (прућа) или

од поређаних-нанизаних шашоваца. Соба је грађена од плетери или чатме, патосана, са таваницом од коленика или нанизаних шашоваца. У соби се спава, преко зиме тка, а служи и као гостинска соба.

Око куће су подигнуте помоћне зграде: вајат — зграда у којој су спавали брачни парови, затим млекар, салаш, стаја-кошара, тор, качара. У лето су на пасиштима подизани станови са колибама си-барама за сточаре и кошарама — дубирозима и торовима за стоку. Код станова се живи од Ђурђевдана до Митровдана.

Ма колико овај крај био одсечен од комуникација и великих и брзих економских и културних промена он није остао конзервиран као оаза старина, већ постепено прима новине прилагођавајући их својим потребама и могућностима. То се најбоље види у изградњи куће од савременог материјала, њеној опремљености (још увек има села без електричне енергије), ношњи, привређивању.

*
* * *

Уз пештерску висораван, по обронцима Јавора, на надморској висини од преко 1000 метара, смештено је старовлашко село Ерчеге. Како бележи Милан Ђ. Милићевић, име је добио по Стјепану Херцегу: „херчеге — село у моравичком срезу 6—7 сата на југ од Ивањице. Ту има стари град Херцега Стјепана. Од Херцега је и село добило данашње своје име“.⁵

Изложено суровој клими, без путева и електричне енергије, а у прошлости (до 1912. године, када је Санџак припојен Србији), као погранично село, узнемиравано честим упадима и пљачкама Муслимана — „Турака Кладничана“, Ерчеге је до данас остало врло сиромашно и једно од најнеразвијенијих села моравичког краја.⁶

Расуте по планинским обронцима Јавора, испресецане дубодовинама, Ерчеге припадају разбијеном типу старовлашких села. Подељено је на три веће целине — „села“: Ерчеге, Маријевац и Медовине. „Села“ чине мањи засеоци, названи по фамилијама (Палибрци, Јовићевићи, Вукићевићи, Ђеримани, Новаковићи, Ђојбашићи, Секулићи, Чоловићи, Зекавице, Коматине, Јекићи, Саковићи, Ресимићи, Јелићи, Ђоковићи, Златићи, Поледице, Стеванићи, Радишићи, Спасовићи и Марићи) међусобно повезани старим, излоканим и уским путевима. Становништво припада динарској миграционој струји; досељено је са црногорских брда и из Босне и Херцеговине.

Поред новосаграђених кућа од тврдог материјала, у Ерчегама још увек доминирају куће брвнаре и получатмаре, покривене шинд-

ром и кровином (слика 1,2), мада поједини остаци некадашњих станишта и привредних зграда, на којима се уочавају стари системи грађења, указују да је некада у овом селу и у целој моравичкој области најчешће коришћено примитивно станиште „дубирог“ — „сибара“.⁷ Пролазећи овим крајем, Јован Цвијић је забележио да је сибаре видео око Мучња и Голије у Србији и да служе поглавито као пастирске колибе, а сасвим изузетно као кућа пуке сиротиње.⁸ Како се у Ерчегама овакав облик станишта користи само као привредна зграда, ми ћемо, у овом раду, детаљно приказати осам сточарских „станова“ са сибарама породице Поледица и Златић са освртом на организацију сточарења и живота у њима. У моравичком Старом Влаху, богатом шумама и пашњацима, сточарство катунског типа било је и остало главно занимање и извор средстава за живот становништва.

Мештани гаје „беловунасту“ овцу, звана „руда“ и „сјеничку праменку“, која даје 1—2 кгр. вуне и достиже тежину од 50—70 кгр. У узгоју крупне стоке дуго је доминирало говече „буша“, али са интензивнијим развојем земљорадње јавила се потреба за снажнијом теглећом стоком, па је извршено укрштање „буше“ са врстом говеди из Сјенице, чиме је створена нова врста — такозвана жутобела „малдованка“.

Сточарство у Ерчегама карактерише индивидуалност: и раније и данас свако домаћинство је само за себе чувало своју стоку само је искоришћавало и продавало сточарске производе — мрс, месо, вуну. Ретко је било удруживање ради заједничког чувања, мужења и прераде млечних производа. Чобани су мешали стада на заједничким пашама, али је сваки чувао своје стадо.

Спролећа, око Ђурђевдана, када се у селу ливаде „забране“, стока се истерује — „издиже“, „изјави“ код „станова“, који су смештени по ободу села.⁹ „Забрањивање“ ливада у селу траје до друге јесење косидбе — отаве. Поледице и Златићи припрему „издига“ организују у кругу свог домаћинства. Код „станова“ поправљају постојеће колибе, а ако је увећан број стоке дограђују нове штале, телећњаке, проширују торове. Договарају се ко остаје код куће, а ко иде са стоком, врше поделу задужења послова свим члановима домаћинства тако да се зна на којим пословима ко ради.

Стоку на свакодневну испашу истерују чобани — деца или најстарији чланови домаћинства два пута дневно, изјутра после муже, да до 11 сати, у „попасак“ и поподне, после 15 сати, када се на испашу остаје до сутона. Стока се од пролећа до јесени напаса на

сеоским утринама и властитим орницама, такозваним „пашарима“, који се сваке друге године изоравају.

Планинка, задужена за припремање млечних производа, три пута дневно музе овце и краве. После сваке муже млеко се „вари“ — кува и разлива у дрвене карлице или метално посуђе, у којима се „кајмачи“ 24 сата.

Како се код колиба налазе засејане њиве (јечам, зоб, раж, пшеница и кромпир), а око куће повртњаци, сточари Поледице и Златићи у време испаше раде и на обради земље и прикупљању летине, одржавајући непрекидну везу између „станова“ и куће, односно окупнице у селу.

СТАНОВИ ЗЛАТИЋА И ПОЛЕДИЦА

Поледице и Златићи своје данашње „станове“ почели су да подижу пре тридесетак година (слике 3 и 4). Пре тога „станови“ су им били у планини, али, због смањеног броја стоке и миграција села у град, били су принуђени да са „колибама“ — сибарама и стадима приђу ближе селу. Силажење је обављено у етапама. Сваке четврте године „станови“ су померани ближе селу остављајући ливаде да се „одмарају“ и обнављају.

У тренутку оснивања, пре тридесетак година, данашње насеље Поледица и Златића чинила су два сточарска „стана“ са по четири зграде у сваком „стану“: пастирском колибом-сибаром, кошаром „дубирогом“, тором и кућером. Како се насеље увећало, тако су се и „станови“ развијали добијајући нове зграде. Данас један устаљен сточарски „стан“ обухвата, поред сибаре, кошаре, тора и кућера, још и „колибу“ чатмару, телећњак и свињац.

У Ерчегама сибара, као најстарији облик сточарског „стана“ била је и остала основна зграда сезонског насеља, мада је педесетих година XX века коришћена као кућа за становање.

СИБАРА

На настанак и одржавање сибаре битно су утицали природни и економски услови и занимање становништва. Природа је имала своје вишеструко дејство. Прво, моравички крај, богат шумом, давао је основни грађевински материјал, што је утицало на конструкцију, начин градње, облик и изглед сибаре. Друго, климатски услови

(дуге и снежне зиме) и рељеф земљишта (стрме падине брда) захтевали су топло станиште, које неће заузимати много простора. Поред природних услова, на градњу и одржавање сибаре до данас битно је утицало занимање становништва — сточари су стално у покрету (сибара се због своје лаке конструкције лако премешта и изнова гради), као и њихова економска снага и, наравно, наслеђено градитељско искуство становништва.

Првобитне сибаре, како их описује А. Дероко, прављене су од „сиба“ — облица, кружно пободених у земљу, чији су се врхови додиривали у темену. Сламни покривач причвршћен је лемезима, а у доњем делу сибаре постављен је „плот“ од прућа. У средини је горело огњиште са веригама. Изнад огњишта је постављен „черен“, исплетен од прућа. Он је штитио кровину од варница, а истовремено су на „черену“ сушени чобанско одело и обућа.¹⁰

Данашња сибаре (слика 5), које се налазе у оквиру „станова“ Поледица и Златића, савршеније су од првобитних. „Сибе“, као основни грађевински материјал, замењене су стабилнијом конструкцијом, која је постављена на „ућертеним“ гредама „темељачама“, па цела сибара у основи добија правоугаони облик. Поред измене у начину градње и изгледу, сибара је променила и своју намену: више се не користи као „пастирска колиба“, већ као млекар. Задња сибара коришћена као „пастирска колиба у „стану“ је Миће Поледице. Она је све до 1985. године, када смо је архитектонски снимили, сачувала своје унутрашње уређење.

Градња сибаре започиње постављањем четири камена темељца. Преко камена се стављају греде „темељаче“ — „подвале“, које се спајају „ућертавањем“ — усецањем горње (краће — 3 м) „подвале у доњу (дужу — 4 м) „подвалу“. Простор испод „подвала“ испуњава се „у суво“ ломљеним каменом (цртеж 1).

Тесањем греда, рогова, „думењака“ и „маија“ започиње изградња конструкције сибаре. Најпре се у бочне „подвале“ углављују два пара рогова, чији су врхови спојени ужљебљивањем једног у други. На висини од 180 цм од земље, на наспрамним роговима, прави се „усек“, у који се ужљебљује „пајанта“ — тања греда. Ужљебљена „пајанта“ и рог чвршће се везују са два дрвена клина. Распон између рогова, који повезује „пајанта“, износи 150 цм. На учвршћене рогове и чеоне „подвале“ поставља се греда „думењак“, засечена у доњем делу. При врху је процеп у који се углављује дрвени клин којим се „думењак“ везује за врх рога (цртеж 2).

Укопавањем у углове (у ћертове) „подвала“ постављају се четири греде — „маије“, при врху засечене на две стране, којима налажу на рог и „думењак“. Врх конструкције, где су спојени рогови, „думењак“ и „маије“, назива се „глава рога“ (цртеж 3).

По овако направљеној конструкцији сибаре водоравно се прикивају тесане „баскије“, које повезују и учвршћују целу конструкцију. Од „пајанти“ и „черена“ па до „главе рогова“ „баскије“ су гушће приковане. У доњем делу на „баскије“ се прислањају притесане „врљике“, које држе покривач да не утоне (цртеж 4).

„Довратници“ и врата постављени су на ужој страни сибаре, између „думењака“ и краће греде, која је усечена и прикована у „маију“. Врата су састављена из две „талпе“ и усправне гредице, која је на крајевима стањена и удубљена у „подвалу“ и „надвратник“. „Талпе“ и греда су повезане попречно прикованим гредицама. Овако постављена врата називају се „врата на жујицу“. Отварају се уз помоћ „ручке“. Са унутрашње стране врата се отварају једноставном „кључаоницом“, а споља резом и катанцем. Овакав начин постављања врата задржао се само код сибара док су врата на „колибама“ постављена на шарке. Изнад врата над надвратником постављене су „врљике“, које држе сламни кров да не спадне.

Постављањем врата, „черена“ од тесаних „талпи“ (поређаних између „пајанти“), дрвених верига са „верижњачом“ и две „игле“ — шиљка за које се везује „лемешће“, завршен је рад на конструкцији сибаре.

Кровни покривач на сибари је од ражане и овсене сламе или траве, са пребаченим „лемезима“, који штите кров да га ветар не разнесе. Овакав покривач добар је изолатор, али тражи стално одржавање: сваке четврте године мора да се мења. Око сибаре, на висини од око 120 см, оплетен је лесков „плот“. „Плот“ се плете на два лескова прута, који се преплићу око пободених „врљика“ — кочева. Он задржава кровни покривач да не спадне и штити га од стоке, „букања“ — растурања.

Под у сибари је од набијене земље. На средини је поплочано огњиште. Изнад огњишта је „черен“, од поређаних цепаних дасака. У „черену“, помоћу дрвеног клина, окачене су вериге са верижњачом. Вериге и верижњача међусобно су повезане дрвеним клином. Подизањем и спуштањем верига регулише се висина бакрача.

Покућтво сибаре је врло сиромашно. Поред огњишта, које је у средини, уз „подвале“, на висини од 50 цм од земље, на дрвеним сохама постављене су „талпе“. У неким сибарама „талпе“ су поставље-

не на поређаном камену, а на њих се стављају папрат или слама, који служе као изолатор. На „талпама“ се држе карлице са разливеним млеком и сакупљеним кајмаком. У десном углу сибаре обично се налази једноставно скован кревет, наложен сламом, преко које се стављају поњава и губер. У кревету су спавала деца, а одрасли чланови око огњишта или на „талпама“ уз „подвале“. У овако опремљеним сибарама, које су истовремено коришћене и као „колиба“ и као млекар, живе­ле су пастирске породице Поледица и Златићи за време „издига“ стоке (цртеж 5).

Њихов начин живота и број чланова домаћинства захтевао је проширење радног и животног простора у „становима“. У првој фази развоја „стана“ непосредно уз „колибу“ — сибару подизана је још једна, нешто мања сибара, која је служила као млекар. У сибари млеку чувани су сир и кајмак док је млеко и даље прерађивано у пастирској „колиби“ сибари. Запазили смо да се у Ерчегама, сем код „станова“, кошаре у облику „дубирога“ и сибаре млекари граде и користе као привредне зграде и у оквиру окућнице (слика 6).

У другој фази развоја сточарских „станова“ Поледица и Златића, насталој пре десетак година, појављују се новосаграђене пастирске „колибе“ чатмаре, кошаре, телећњаци и свињци.

Код „станова“ који нису имали посебно подигнуту сибару млекар, градњом нове пастирске „колибе“ чатмаре, постојећа сибара је претворена у млекар (слика 7).

„КОЛИБА“ ЧАТМАРА

Прве пастирске „колибе“ чатмаре грађене су као једноделне да би се касније развиле у дводелне и такве остале до данас. Чатмара је квадратне основе. На малом темељу, зиданом „у суво“ од ломљеног камена, постављају се ућертене „подвале“ — граде „темељаче“. У „темељаче“ се ужљебљују „дизме“ — диреци, који се међусобно повезују „косницима“ — тањим гредицама. Са обе стране „дизма“ — дирека прикривене су тесане „баскије“ — тање гредице. Испуна је од иловаче и ситног камена. „Дизме“ — диреци су са „венчаницом“ повезани ужљебљивањем, односно „кулачењем“, а „венчаница“ је дрвеним клиновима везана за „поклопницу“. Преко „поклопнице“ су наслоњени рогови крова. Стре­ха је „напуштена“ и није „подшивена“, па се виде рогови и продужен део стрехе, греда са углављеним кратким „врљикама“, међусобно повезаним и оплетеним лесковим пру-

ћем. Кров је на четири воде, покривен кровином, преко које су пребачени „лемези“, везани за „игле“ (слике 8 и 9).

У дводелној „колиби“ чатмари прво одељење је мање; користи се као остава за алат и држање судова за воду. Под је од набоја. Нема таванице. У другом, већем, одељењу организује се читав живот породице — припрема се храна, „вари“ млеко, спава на једноставно скованом кревету. Уз зид је клупа, испред ње већи дрвени „астал“, на зидовима дрвени клинови за вешање одела, мањи дрвени ормарић за судове. Под и таваница су од тесаних талпи. Осветљава се уз помоћ лампе на гас или фењера. „Колибе“ чатмаре и сибаре у функцији млекара постављене су у централном делу „стана“ и од осталих зграда одвојене оградом од „врљика“. „Врљике“ су повезане прикованим попречним гредама, или су, пак, углављене између две „притке“, повезане „привитом“ од врбовог или грабовог прућа, уплетеним у виду осмице (слика 10).

КОШАРА — „ДУБИРОГ“

„Дубирог“ — кошара је најстарија сточарска зграда грађена код „станава“ или у оквиру окућнице. Саграђена је од дрвета и кровине са лемезима (моткама) преко крова — да га ветар не би развео. Кошара је четвороугаоне основе или облика издужене елипсе, нема типичног зида већ је кровна конструкција од цепаних „баскија“ постављена од земље. Јасле су једноставно сковане и постављене ширином кошаре. Постоје само једна врата, која се наслањају и затварају уз помоћ „привита“ — гужве од липе или прућа. У овако саграђеним кошарама држе се говеда (слика 11).

Штала у „стану“ релативно је новија сточарска зграда. Прављена је од „баскија“ са кровом од сламе или кровине и простором испод крова за држање хране. Штала служи за смештај крупне рогате стоке, нарочито крава музара (слика 12).

Кошара или штала постављене су на почетку „стана“, ближе путу, збо лакшег утеривања или истеривања стоке на испашу и појила.

„ТЕЛЕЋЊАК“

Непосредно поред кошаре и штале подигнут је „телећњак“. Он је нешто мањих димензија од кошаре, грађен је као кошара или је од „талпи“ и „баскија“. Испред кошаре и „телећњака“ мањи је прос-

тор, ограђен прикованим „врљикама“, у коме је стока задржавана пре уласка у кошару и „телећњак“ (слика 13).

СВИЊАЦ

Последњих година Поледица и Златићи код својих „станова“ истерују и свиње, па је и за њих саграђено склониште. Свињац је грађен као кошара или је од „баскија“ мањих димензија, покривен кровином. Постављен је уз кошару и „телећњак“. До пре четредесетак година свињци су били врло ретки, јер су се свиње слободно кретале по шуми тражећи жир. Међутим, „зираћењем“ пашњака и земље под шумом ограничено је слободно кретање свиња, што је захтевало почетак градње свињаца.

Помоћне зграде: кошара, штала, „телећњак“ и свињац груписани су у мању целину и, оградом од „врљике“, одвојени од пастирске „колибе“ и млекара и од осталог простора „стана“ на коме су подигнути „торови“ и „кућери“.

„ТОР“ И „КУЋЕР“

Испод пастирске „колибе“ и помоћних зграда, на делу обрадиве земље коју треба нађубрити, постављају се „торови“ за говеда и овце. „Тор“ је отворен, направљен је од тесаних „врљика“ правоугаоног облика, преграђен „вратанцима“, где се обавља мужа оваца. Први део „тора“ обично је мањи, у њега се овце утерају, а у други, већи, део „тора“, „пропуштају“ после муже. „Тор“ се сваког пролећа помера на други део имања док се цело не „потори“ — нађубри (слика 14).

Уз „тор“ је постављен „кућер“, у коме преко ноћи спава чобанин звани „заторњак“. „Кућер“ је чобанска колиба, постављена на саоницама или на четири кућне сохе, пободене у земљу. Како се помера „тор“, тако се преноси и „кућер“. Простор „кућера“ је скучен, састоји се само од постеље и крова изнад. Постеља је од сламе, поњаве и губера (слика 15).



Сточарске зграде (штала, „телећњак“ и свињац), подигнуте у оквиру „станова“ породица Поледица и Златић у Ерчегама, временски су новије. Оне су, као и кућа за становање, у свом развоју од

најпримитивнијих па до данашњих облика напредовале. Новина је, свакако, појава свињца као сточарске зграде у оквиру „станова“, јер је познато да су се свиње у XIX веку слободно кретале по шуми. Први свињци свакако су били укопани у земљу (под брдом или у обалу) или, пак, саграђени слично „дубирогу“, а данас су сковани од „баскија“ и покривени кровином.

Штала, као основна сточарска зграда „станова“ Поледица и Златић, саграђена од брвана, покривена сламом и бујади, нешто је пространија од кошаре, „дубирога“, али је једноставнија од штале каква се подиже у оквиру матичног домаћинства. Наиме, ове нове штале сазидане су од камена или цигле, са кровом од камене плоче или препа, са простором испод крова, у који се смешта сточна храна „пића“.

Потребно је нагласити да су привредне зграде напредовале у свом развоју, али још увек срећемо, и поред нових облика и употребе савременог грађевинског материјала, зграде које у себи носе обележја и елементе најстаријих облика. То су најједноставније колибе сибаре и „дубироци“ — кошаре.

У Ерчегама пастирска „колиба“ сибара, првобитно коришћена као једино људско станиште, имала је и неке привредне функције. У њој је била смештена храна (млечни производи), а обављани су и разни кућни послови (припремање хране, белог мрса). Изградњом „колибе“ чатмаре сибара је постала искључиво привредна зграда у функцији млекара.

Сибаре, „колибе“ чатмаре и остале помоћне зграде сточарских „станова“ Поледице и Златићи су градили сами, уз помоћ вештих, самоуких дрводеља, користећи једноставан алат: брадву, секиру, сврдло и тестеру. Употребљавајући дрво као основни грађевински материјал, самоуке сеоске дрводеље, уз помоћ једноставних алатки и наслеђеног градитељског искуства, на врло архаичан начин градили су куће и привредне зграде. Без ексера, дрвеним клиновима и ужљебљивањем везиване су дрвене конструкције, а камен, трава и слама коришћени су као помоћни материјал.

ОБИЧАЈИ И ИГРЕ

Поред традиционалног народног градитељства, у Ерчегама су нашу пажњу привукли и неки сточарски обичаји становништва. Зависни од природе, изложени њеним чудима, сточари обављају разне

ритуалне радње са жељом да се умилостиве силе које им могу нашкодити. Брига за опстанак, заштиту, напредак и плодност стоке, а и самих сточара, игра важну улогу у спровођењу и одржавању обичаја.¹¹

Ђурђевдан, празник оживљене природе, прате разне обичајне радње — покушаји да се снага нове вегетације пренесе на стоку, људе и усеве. „Обичај почиње брањем траве и цвећа којим се крми стока, плету венци, посебно за стоку, кућу“.¹² Поред траве „барњака“, која се бере уочи Ђурђевдана, стоци се даје и зова, која, по веровању, има мистичну снагу и може да заштити од злих сила. Исту улогу има гранчица храста, која се ставља у штругљу док се обавља прва мужа.

Поред биља, врло важну улогу у спровођењу многих обичаја сточара има ватра. Обичај „катанисања“ стоке спроводи се на Ђурђевдан, Божић и Спасовдан, али он постепено и нестаје. Изводи се рано изјутра, пре сунца. Испред кошаре и торова, запале се „утарци“, испод којих се протера стока. По народном веровању, ватра има апотропејску и лустративну моћ против мистичних сила, лечи од болести.

Од свих обичаја које данас обављају сточари, најочуванији је обичај паљења „петровских лила“. У сумрак, на Петровдан, када се стока врати са паше, помузе и затвори у торове, започиње припрема обреда паљења „лила“. Паљење „лила“ обављају чобани и деца. „Лиле“ се припремају неколико дана пре Петровдана. То су, уствари, лескови штапови, који на крајевима имају ракље, у које се ставља и омотава осушена брезова кора. Чобани и деца упале „лиле“, па, идући једног за другим, обилазе три пута око торова певајући:

*„Куда лиле ходиле,
туда краве водиле;
куда лиле ходиле,
туда овце водиле“*

Ношењем упаљених „лила“ у круг и виком изражавају се жеље сточара да се одагна моћ демонских бића, а стока очисти (магичним кругом ватре) и заштити од болести и сваког зла.

Поред паљења и ношња „лила“, Петровдан прати и брање петроваца и прављење венчића, којима се ките торови, млекари, стогови сена, куће. По народном веровању, цвет петровца има магичну моћ заштите стоке од болести и улогу повећања плодности. „По свом саставу, облику, а под утицајем круга, венац је првобитно имао магијску улогу за заштиту од демона, тајанствених појава“.¹³ У народ-

ној употреби цветни венац симболизује Сунце, извор живота, светла и благостања (слике 16 и 17).

Живећи врло присно с природом, сточари су јој захвални за богатство које им пружа, а истовремено налазе начине и могућности (у магијским обредима и обичајима) да осигурају те дарове и супротставе се злим силама и уроцима који могу да им ускрате срећу и благостање. У таквом свом животу, пуном наде и стрепње, чобани села Ерчега налазе времена за разна чобанска надметања и забаве. Једно такво надметање познато је под именом „егање — шиљкање бикова“.

Када дан крене смирају, чобани потеряју стада торовима. У међусобним сусретима „блага“ долази до изазивања и „егања — шиљкања бикова“. Узвикују:

*Ега, ега, мој Баљине, е, е, е, е, е,
егај мене у волове, е, е, е, е, е,
еј, довед'те краве ваше, е, е, е, е, е,
да ви воде под волове, под бикове, е, е, е, е, е!*

Тако раздражују бикове док укрсте рогове. Игра траје док се добије победник — најбољи сеоски бик (слика 18).

Ова забава сточара често се одржава. (Боравећи код „станова“ скоро свакодневно сусретали смо повређене — раскрвављене бикове).

ЗАКЉУЧАК

О архитектури привредних зграда у моравичком крају у прошлости и данас мало је писано. Стога смо приказом привредних зграда подигнутих у оквиру „станова“ породица Поледица и Златића у Ерчегама дали детаљније податке о функцији, изгледа и систему грађења сваке зграде посебно, са освртом на организацију сточарења у њима.

Осам сточарских „станова“ смештених у атару села Ерчега Поледице и Златићи почели су да подижу још 1958. године. Пре тога „станови“ су им били у планини, знатно даље од кућа и данашњег места. У свом почетном развоју „стан“ су чиниле само четири зграде: сибара — пастирска „колиба“, Кошара — „дубилог“, тор и кућер. Временом, како се који „стан“ на данашњем месту устаљивао и развијао, тако је добијао нове привредне зграде. Данас сточарски „стан“ чине „колиба“ чатмара, сибара млекар, кошара „дубилог“, штала, телећњак, свињац, тор и кућер.

Сибара подигнута као основна зграда „станова“ разликује се од свог првобитног изгледа и то по облику и начину градње. Правоугаоне основе, са гредама „темељачама“, роговима“ косницима и два шиљка, сибара је, уствари, кровни скелет постављен на земљу или мањи камен подзид од поређаног ломљеног камена. Покривена је кровином преко које је лемешће, везано за шиљке, а у доњем делу, у висини од једног метра, оплетен плот, који спречава кровини да спадне, а истовремено је штити од стоке.

Овако подигнута сибара са огњиштем, дрвеним веригама и ве-рижњачом, череном и једноставно скованим креветом, служила је и као пастирска „колиба“ и као млекар. Грађена веома старим системом, чија је конструкција повезана ужљебљивањем и дрвеним клиновима, са очуваним старим покућством, представља ретко сачуван објект старијег људског станишта.

Простор „станова“ је у потпуности искоришћен, зграде су тако распоређене да им се лако прилази, а оградом од „врљика“ међусобно су одвојене. Ближе путу су кошаре, штале и телећњаци, док су пастирска „колиба“ и сибара млекар у централном делу „стана“. Значајно је напоменути да су све ове зграде градили самоуки сточари користећи искуства самоуког градитељства.

За Поледице и Златиће битно је и то да је њихово насеље, засновано као чисто сточарско, временом попримило карактеристике и ратарског насеља пошто се око колиба налази њихова обрадива земља.

Радећи истовремено на два радна подручја они су свој живот код „станова“ организовали и прилагодили обавезама и потребама своје егзистенције, не заборављајући друштвени живот, праћен сточарским обичајима и забавама.

НАПОМЕНЕ

1. Ј. Цвијић, „Математичка кретања“, СЕЗ СКА књ. XXIV, Београд, 1932; Исти, „Антропогеографски проблеми Балканског полуострва“ СЕЗ СКА, књ. IV, Београд, 1902; Исти, „Балканско полуострво“, Београд, 1966; Р. Ускоковић, „Ивањица“, Гласник географског друштва, бр. 6, Београд, 1921; М. Ристић, „Стари Влах“, Београд, 1963; С. Игњић, Ј. Радовановић, В. Луковић, Љ. Марковић, М. Бујошевић, „Ивањица“, Београд, 1972.

2. М. Ђ. Милићевић, „Кнежевина Србија“, Београд, 1976; 64; Љ. Павловић, „Ужичка Црна Гора“, СЕЗ XXXV, ст. 4, нап. 1; Ј. Цвијић, „Балканско полуострво“, 46; В. Радовановић, „Стари Влах“, Народна енциклопедија СХС; С. Новаковић, „Неколико тема питања српске историје“, „Годишњица Н. Чупића“, Београд, 1912—1913, књ. 31 и 32.

3. Др К. Хорват, „Новји историјски споменици за повијест Босне и Херцеговине и суседних земаља“, „Гласник Земаљског музеја у Сарајеву, 1909, 58.

4. Ј. Цвијић, „Балканско полуострво“, 280.

5. М. Ђ. Милићевић, „Кнежевина Србија“, 586. За Градину у Ерчегама везује се легенда за „Силну Јерину“, која је разапињала платно са Градине до наспрамног брда В'рови и туда се шетала. Такође је, приповеда се, са В'рова воштаним платном довођена вода са извора Дебело осоје.

6. Израз „Турци Кладничани“ односи се на муслиманско становништво из села Кладнице, које је упадало на територију пограничних српских села, пљачкало и убијало српско становништво. (Н. Живковић, „Гранични сукоби у Старом Влаху првом половином 1876“. „Зборник радова Народног музеја“, XI, Чачак, 1981; 177: „12. маја 1876. године Писар среза моравичког — Начелству округа Ужичког јавља о турском упаду и крађи стоке у Медовинама: „Амзо Бегтовић, Шаћир Багтовић, Салко Зекић, Рамо Малагић и Ајко Зекић Турци из Брњице, 9, изјутра прешли су на нашу страну и отерали три вола, 4 краве музаре и 3 јалове, Јована Саковића из Медовина. Молим за наредбу да се врати отерана стока и да се стане Турцима на пут да не дирају наше људе и да не дају повода нереду“).

7. „Речник српскохрватског језика“ књига пета, П—С, Матица српска, Нови Сад, 1973, под „Сибара“: „Израз сибара означава примитивну пастирску колибу купаста облика, начињену обично од сламе. Најпримитивнији су тип куће... сламне колибе... сибаре, којих је некада по Србији било“. По Дероку, назив сибара вероватно је дошао од речи „сиба“, уствари танких стабала од којих се колиба гради. „А. Дероко, Народно неимарство“, I, Београд, 1968, 12).

8. Ј. Цвијић, „Балканско полуострво“, 280.

9. „Речник српскохрватског језика“, књига пета, П—С: „Стан“ је летње сточарско насеље с колибама и торовима, где се стока напаса, и музе, бачија“:

10. А. Дероко, „Народно неимарство“, I, 13.

11. Д. Антонијевић, „Обреди и обичаји балканских сточара“, Балканолошки институт, посебно издање, књ. 16, Београд, 1982, 117.

12. Ш. Кулишић, П. Ж. Петровић, Н. Пантелић, „Српски митолошки речник“, Београд, 1970, 119.

13. Исто, стр. 58—59.

ЛИТЕРАТУРА

1. Р. Фриндрик, „Архитектура сточарске колибе на планини Ртњу“, ГЕИ XIX—XX, Београд, 1973, 109.

2. Р. Фриндрик, „Архитектура сточарског стана, Одредбе позитивног законодавства и обичајног права о сезонским кретањима сточара у југоисточној Европи кроз векове“, „Саопштења“, X, Београд, 1976, 336.

3. Р. Фриндрик, „Летњи станови на пештерском Коштан-Пољу“, „Саопштења“, XIII, Београд, 1981; 225.

4. P. Фриндрик, „Преносиве грађевине о народној архитектури“, ГЕМ 50, Београд, 1986; 101.

5. В. Шалицуровић, „Прилози за историју грађевинарства у средњем Полимљу у XIX веку“, Београд, 1979, 197—199.

6. М. Лутовац, „Из сточарског живота у неким нашим крајевима“, „Заборник за народни живот и обичаје Јужних Словена“, 40, Загреб, 1962, 321.

»HABITATIONS« D'ÉLEVEURS DU BÉTAIL DES FAMILLES POLEDICE ET ZLATIĆI DANS LE VILLAGE D'ERČAGE

L'architecture des bâtiments destinés à l'élevage des bestiaux et à la conservation des produits de l'élevage a fait rarement objet d'ouvrages systématiques, c'est pourquoi, en se fondant sur l'étude des bâtiments en question, dans le cadre des »habitations« des familles Poledice et Zlatići du village d'Erčage, l'auteur fournit des données détaillées sur la fonction, l'aspect et le système de construction de chacun des bâtiments, sans oublier l'organisation de l'élevage dans ceux-ci.

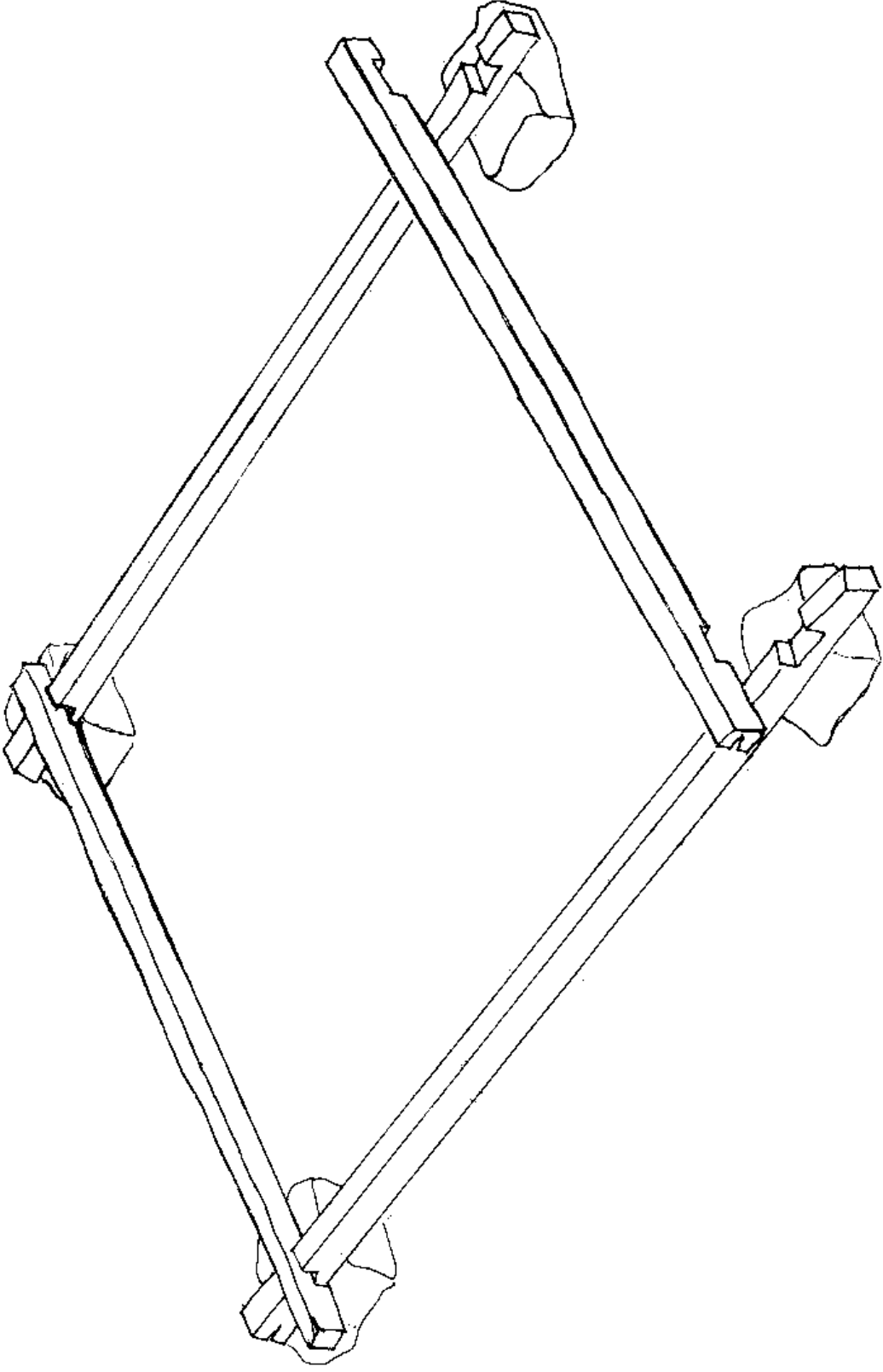
C'est dès 1985 que les familles Poledice et Zlatići commencèrent à bâtir, sur le territoire du village d'Erčage, huit »habitations« d'éleveurs. Auparavant, ces »habitations« étaient situées dans la montagne, bien plus loin de leur maison et des »habitations« actuelles. Au début, l'»habitation« ne se composait que de quatre bâtiments: cabane de bergers, étable, parc à moutons et abri, où les bergers passaient la nuit. Avec le temps, l'habitation s'étendit, si bien qu'elle comprend actuellement plusieurs bâtiments: cabane de bergers en torchis, laiterie, étable, bâtiment réservé aux veaux, porcherie, parc à moutons et abri pour la nuit.

La cabane actuelle, qui est le bâtiment central des »habitations« des familles Poledice et Zlatići diffère de la cabane d'autrefois, tant par sa forme que par le mode de construction. De base rectangulaire, avec des maîtresses poutres, des chevrons et deux poinçons, la cabane est en réalité une toiture qui repose sur le sol ou sur une assise de pierre concassée. Elle est couverte de chaume, par-dessus lequel sont disposés des rondins attachés aux poinçons, dans la partie inférieure, à la hauteur d'un mètre, une claie empêche le chaume de tomber, en le protégeant en même temps des bestiaux.

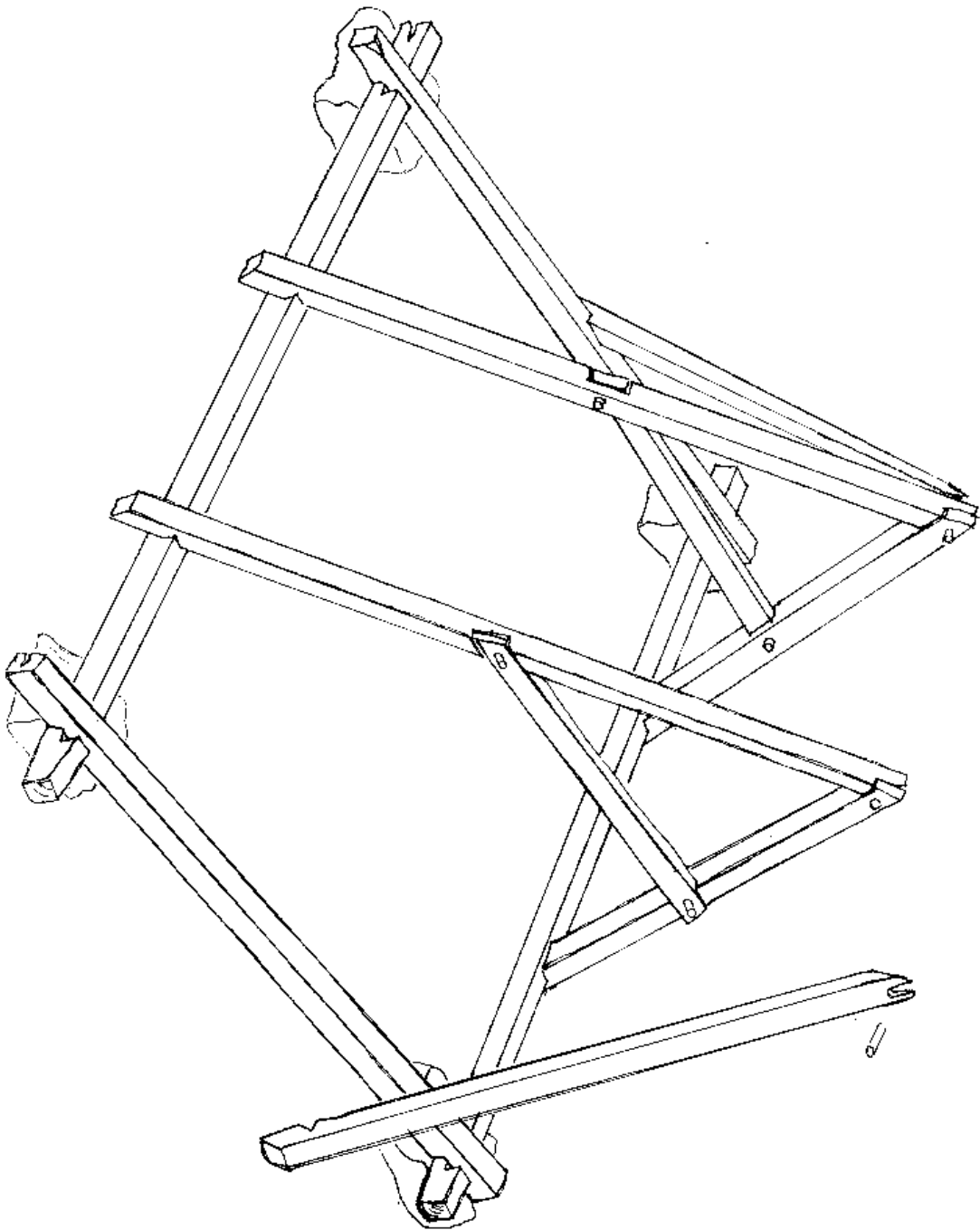
Une cabane construite de cette manière et comportant un âtre avec un chaudron suspendu à une crémaillère en bois, un écran protégeant du feu la toiture et un simple lit de bois, servait de lieu de rassemblement des bergers, mais aussi de laiterie. Bâtie selon un système de construction ancien, avec des chevilles et des pièces de bois emboîtées, et garnie de mobilier ancien, cette cabane représente un rare type d'habitation conservé jusqu'à nos jours.

L'espace de ces »habitations« est pleinement utilisé, les bâtiments sont disposés de manière à assurer un accès facile, tout en étant séparés les uns des autres par des naies de pieux. Les bâtiments où on loge les bestiaux sont situés non loin de la route, tandis que la cabane de bergers et la laiterie se trouvent dans la partie centrale de l'»habitation«. Il importe de souligner que tous ces bâtiments ont été construits par les éleveurs eux-mêmes, selon les techniques transmises de génération en génération. Quant aux familles de Poledice et de Zlatići, l'essentiel, c'est que l'»habitation«, fondée à l'origine pour servir d'abri aux éleveurs a pris, avec le temps les caractéristiques de propriétés agricoles, la cabane étant entourée de terres arables.

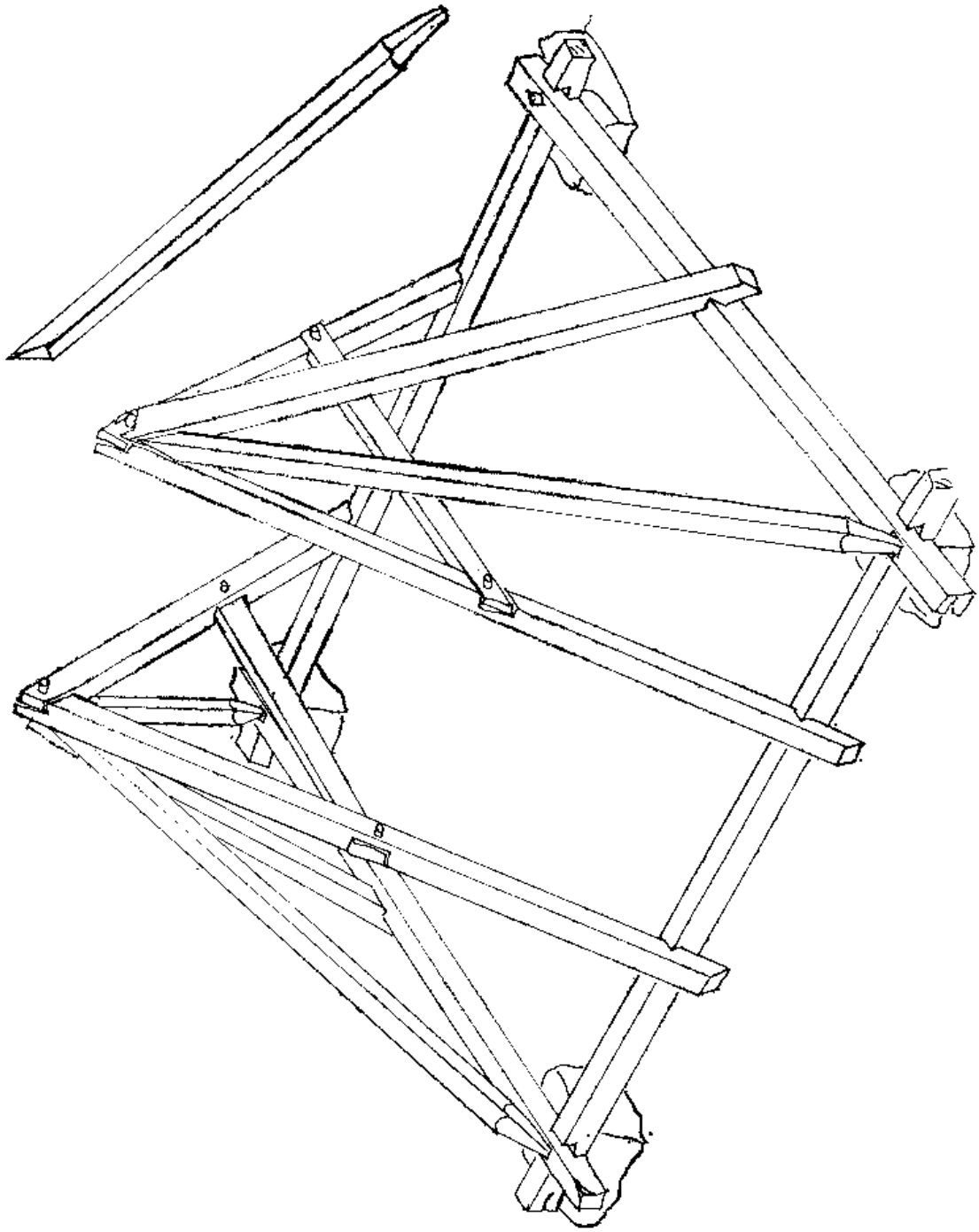
En travaillant en même temps à deux endroits, les familles Poledice et Zlatići ont organisé leur vie dans les »habitations« de façon à l'adapter à leurs engagements et à leurs besoins, sans négliger pour autant la vie sociale, qu'elles agrémentent de coutumes et d'amusements propres aux éleveurs du bétail.



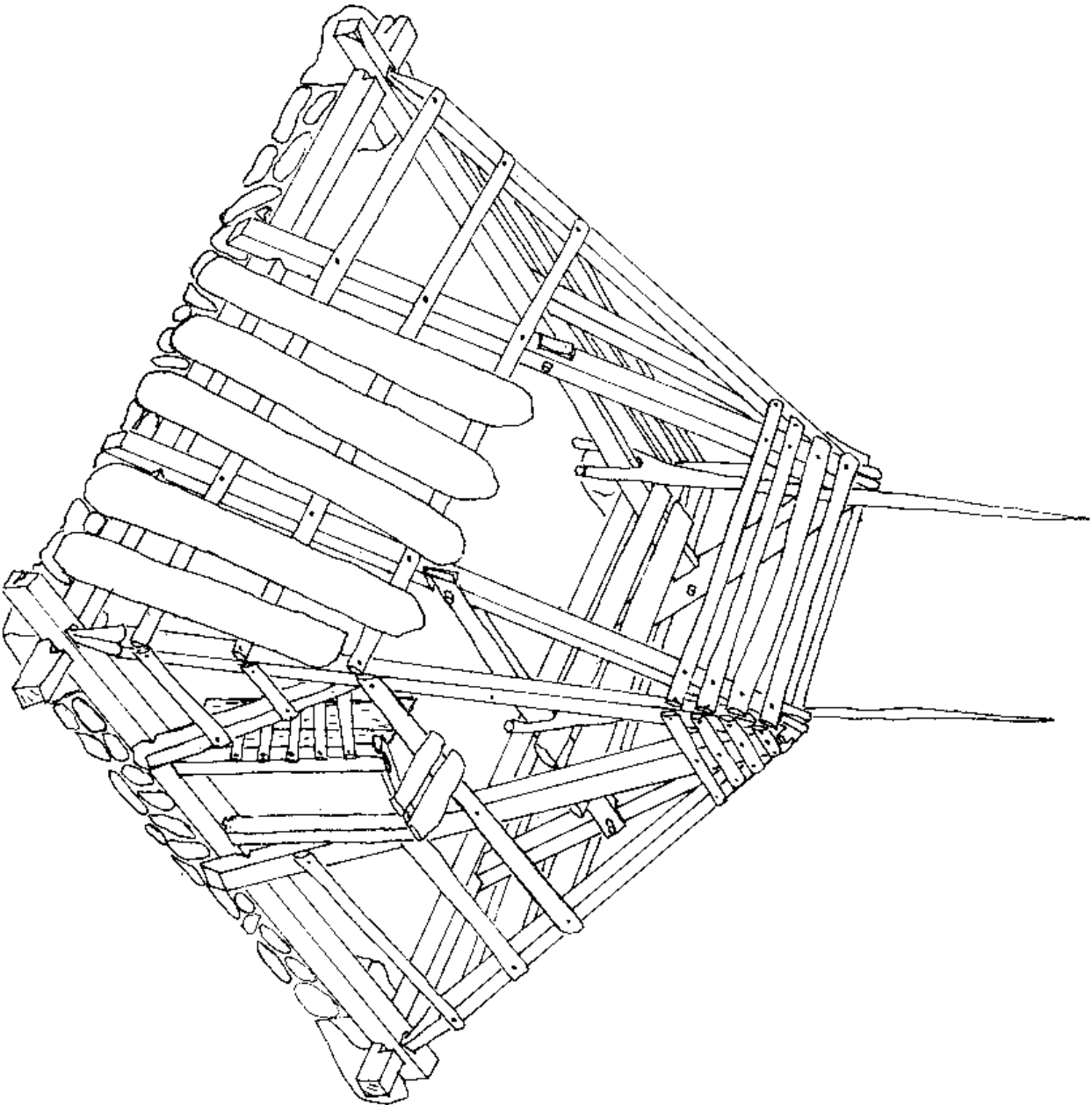
Чертеж 1 Основа сибаре
Dessins 1 Plan de la cabane de bergers



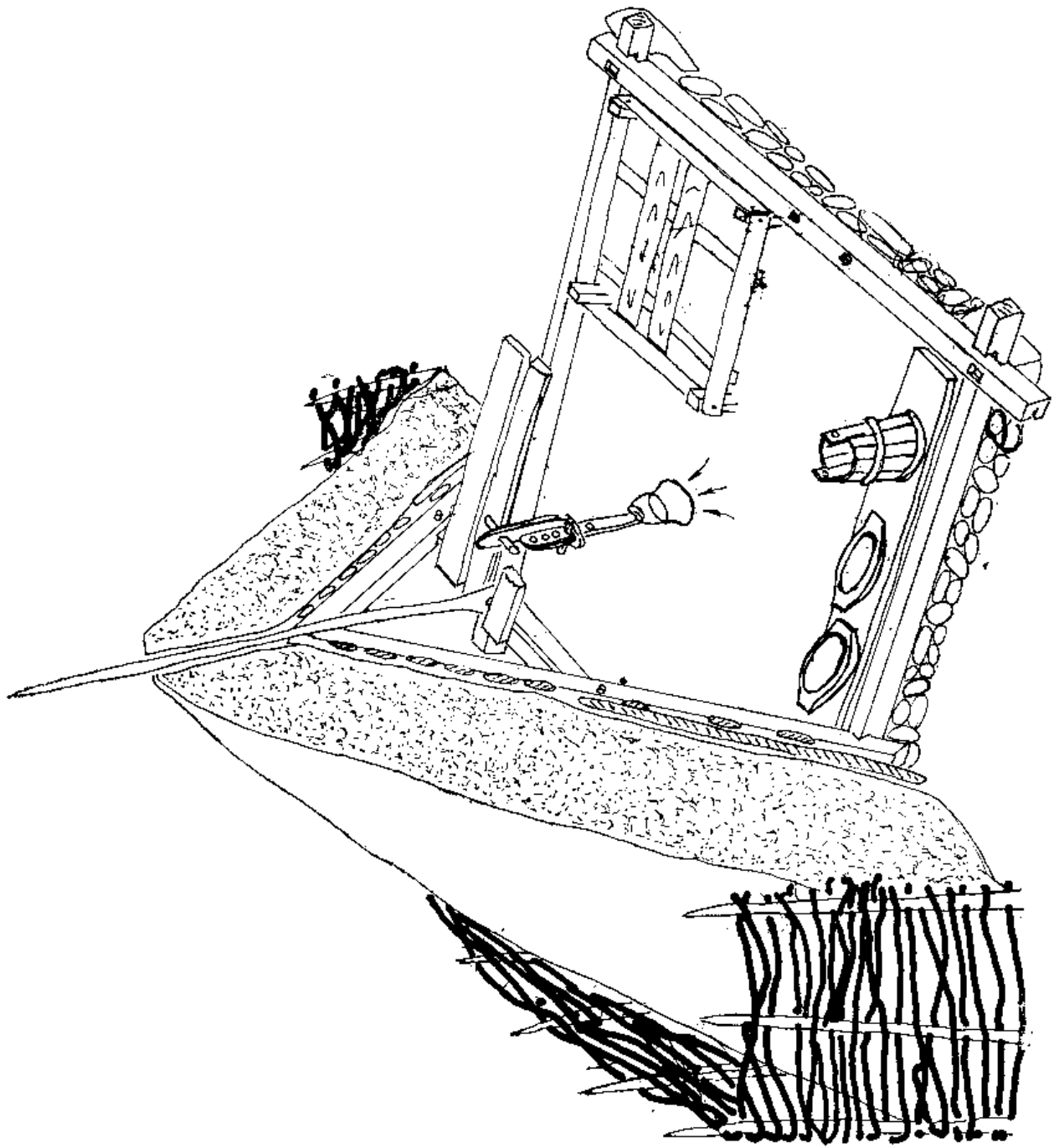
Иррек 2 Сгајубе порона са рпером „АУМЕБАКОВ“
Dessins 2 jointure des poutres latérales et de la poutre frontale



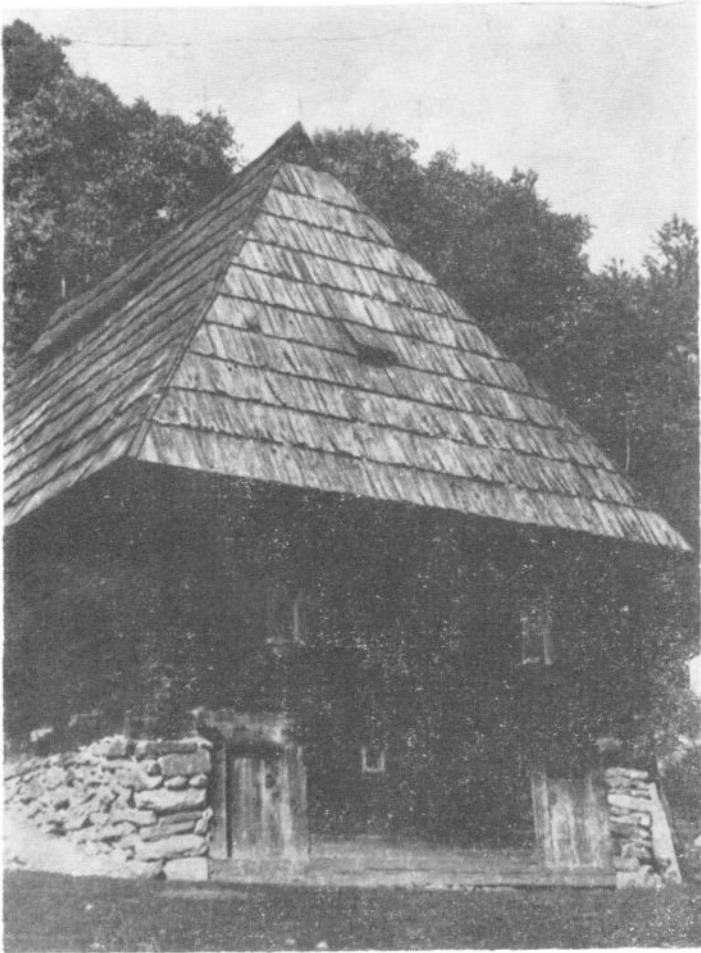
Цртеж 3 Слајање греде „мамје“ са „планом рога“
Dessins 3 Jointure de la poutre angulaire et du faite



Илреж 4 Дрвена конструкција сибара
Desins 4 Charpente de bois de la cabane de bergers



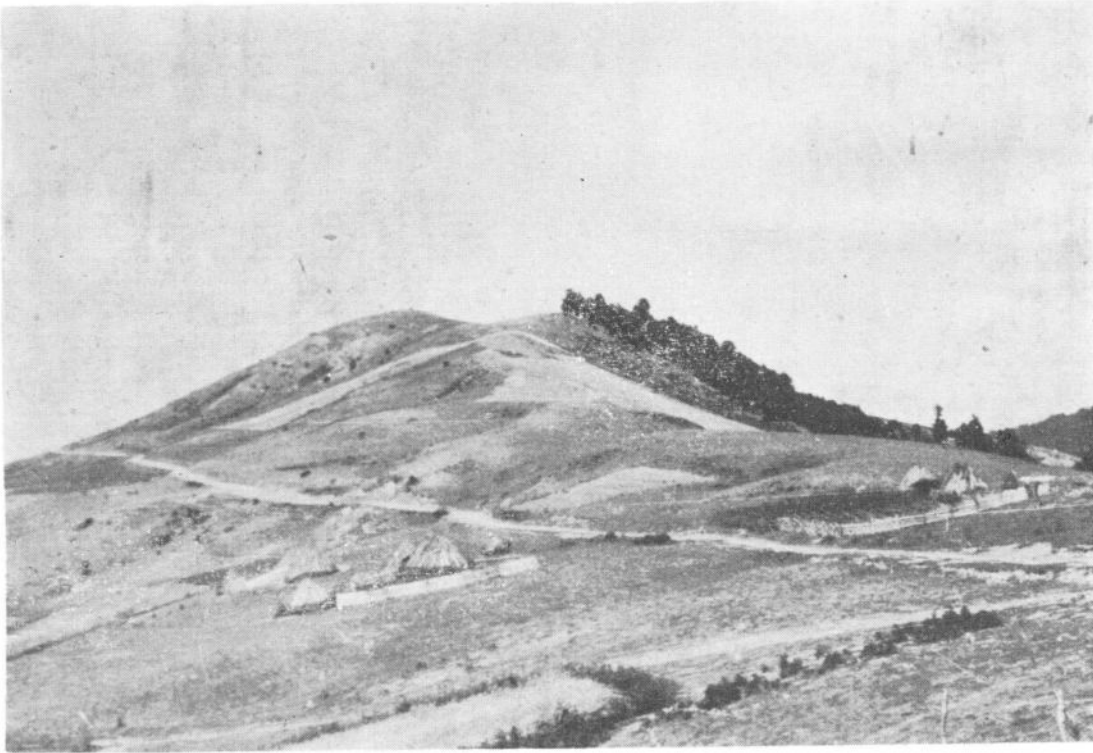
Цртеж 5 Аксонометријски пресек кроз сибару
Dessins 5 Coupe axonométrique de la cabane de bergers



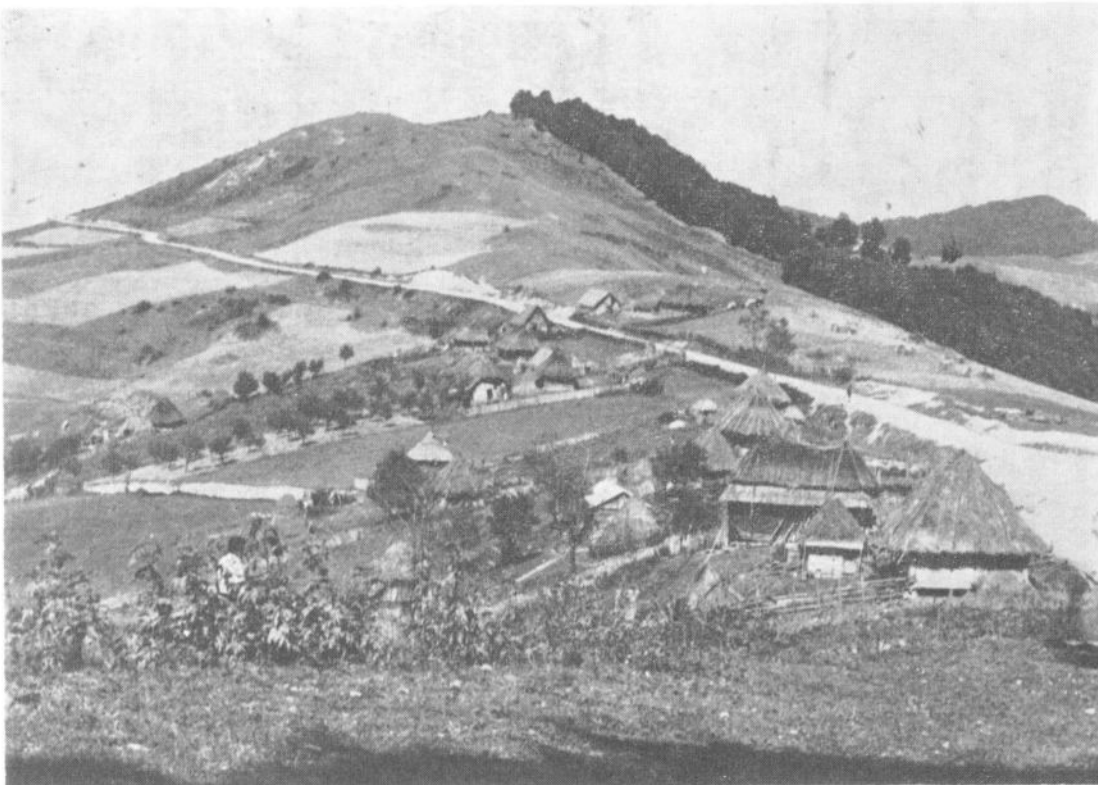
Сл. 1 Кућа брвнара покривена
шиндром
Maison faite de rondins et couverte
de bardeaux



Сл. 2 Кућа брвнара покривена крвином
Maison faite de rondins et couverte de chaume



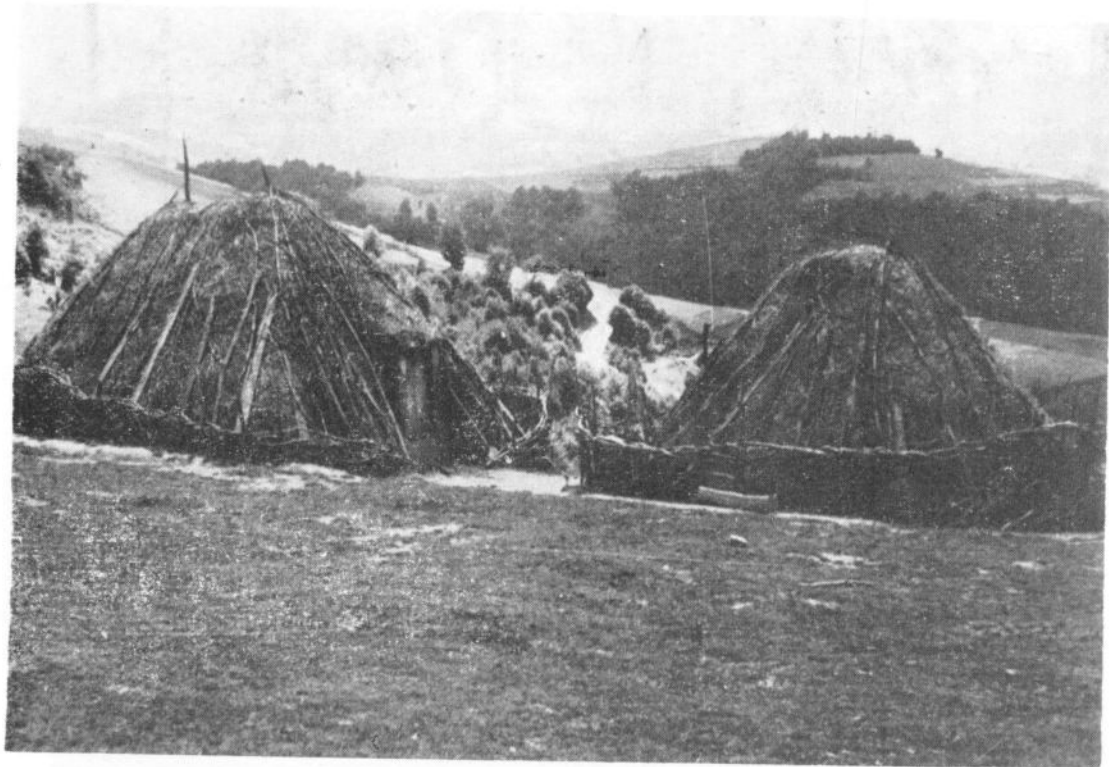
**Сл. 3 „Станови“ Поледица и Златића снимљени 1958
»Habitations« des familles Poledice et Zlatići, relevées en 1958**



**Сл. 4 „Станови“ Поледица и Златића снимљени 1985.
»Habitations« des familles Poledice et Zlatići, relevées en 1985**



Сл. 5 Сибара Мића Поледице
La cabane de Mića Poledica



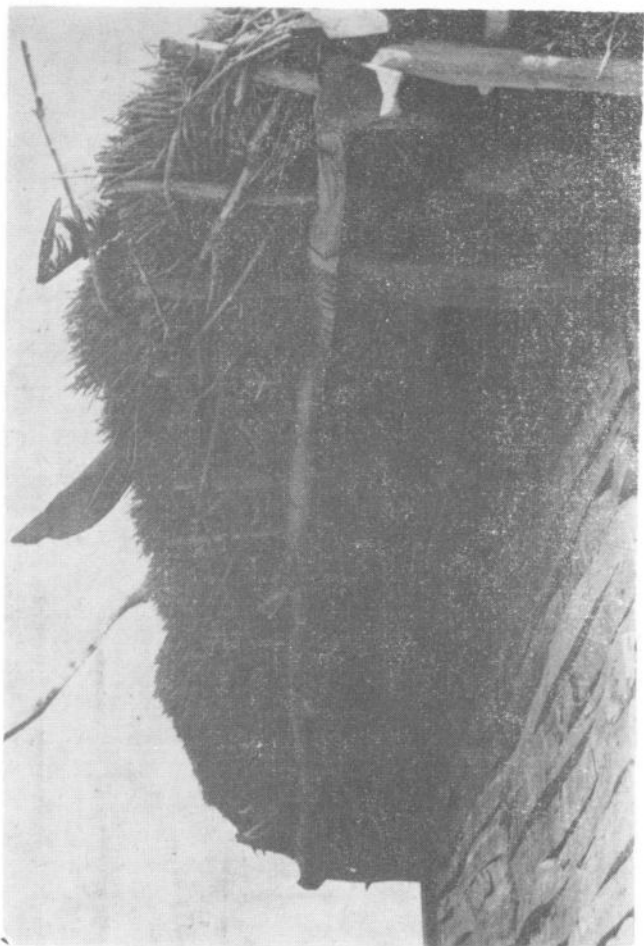
Сл. 6 Сибара и сибара млекар
Cabane et cabane-laiterie



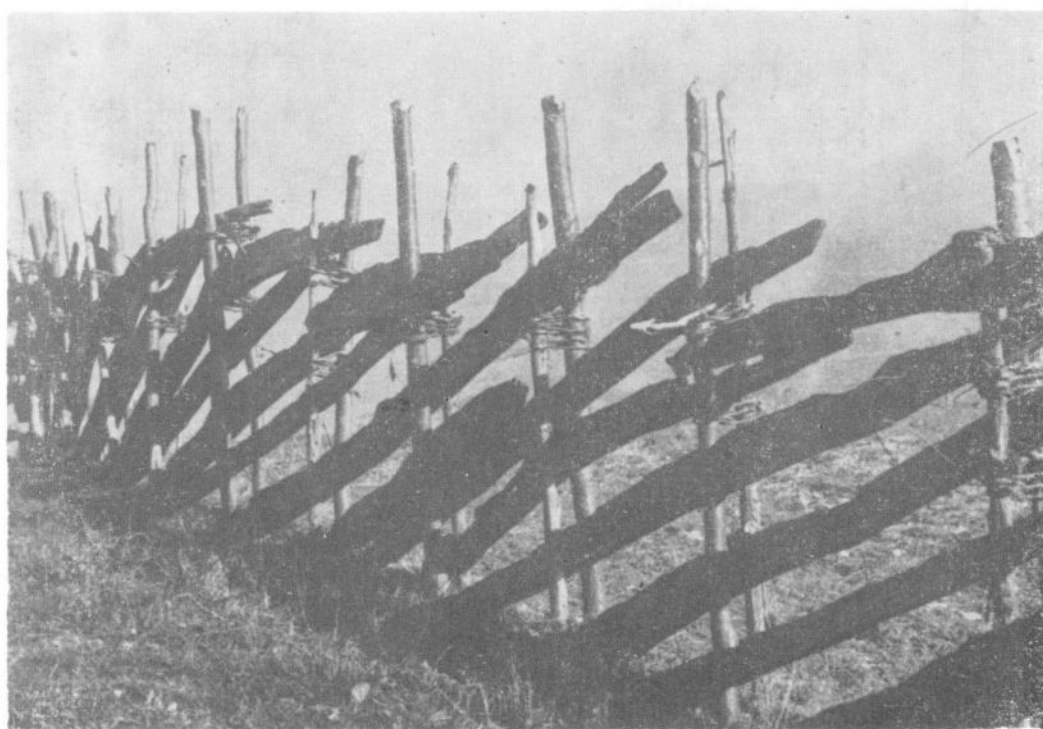
Сл. 7 Пастирска „колиба“ брвнара и сибара млекар
Cabane de bergers faite de rondins et cabane-laiterie



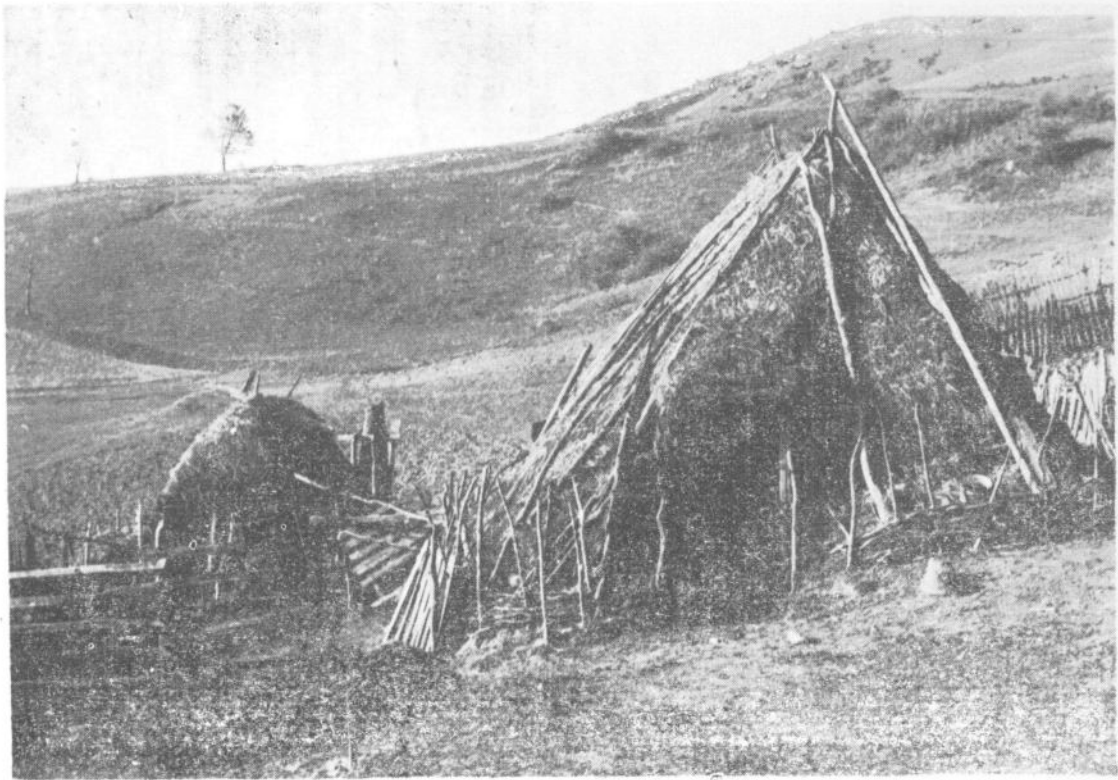
Сл. 8 Пастирска „колиба“ чатмара
Cabane de bergers en torchis



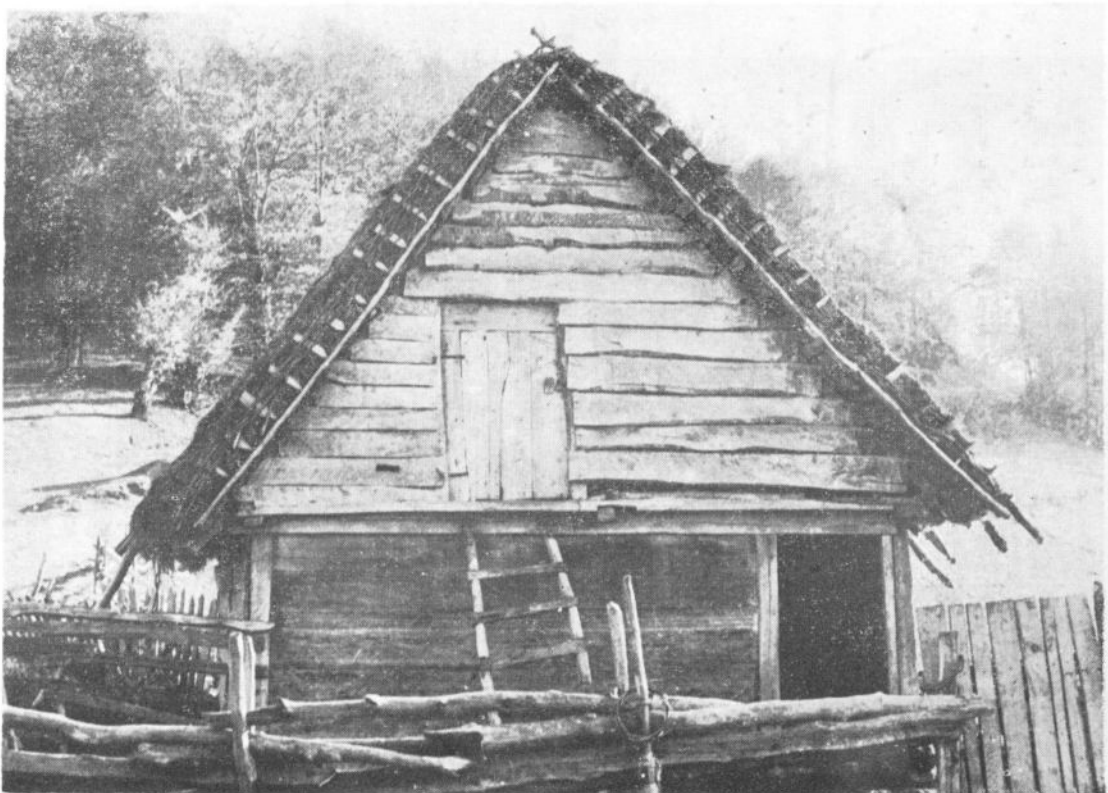
Сл. 9 Деталъ стрехе „колибе“
чатмаре
Toit en auvent de la cabane en
torchis



Сл. 10 Ограда од „врљика“ око „стана“
Haie de pieux autour de l'habitation



Сл. 11 Кошара „дубирог“ и свињац
Étable en rondins et porcherie



Сл. 12 Штала од „баскија“ покривена крвином
Étable de poutrelles couverte de chaume



Сл. 13 Телењак
Bâtiment réserve aux veaux



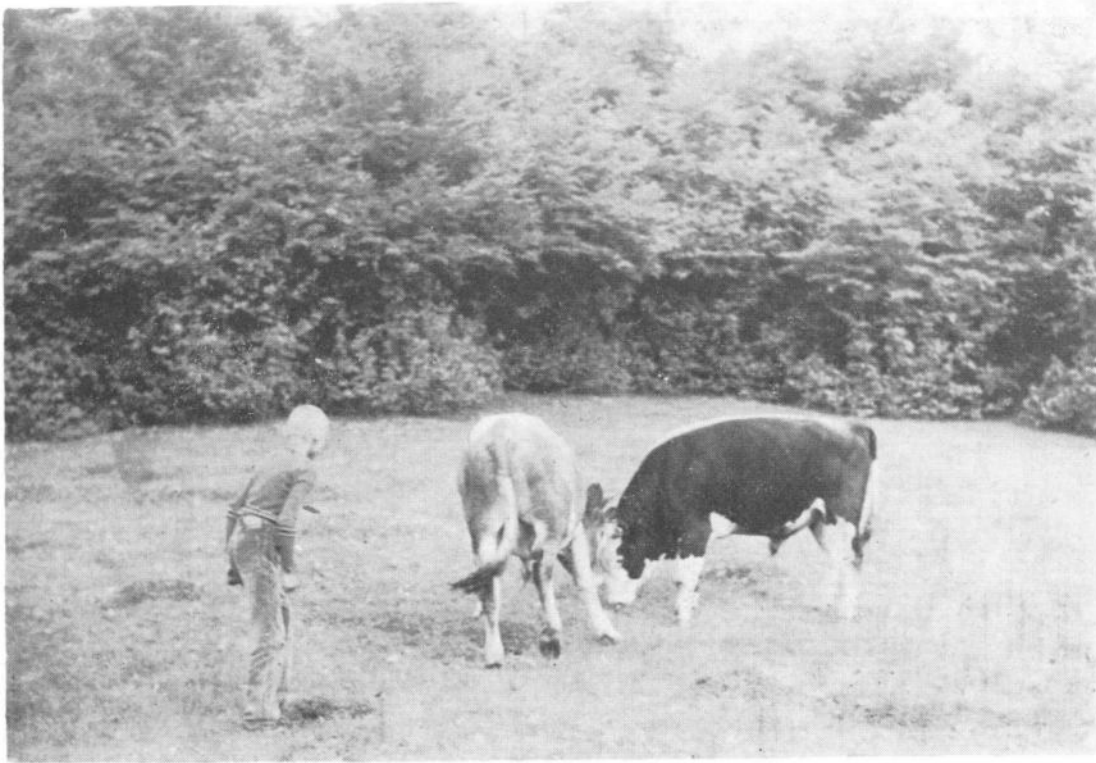
Сл. 14 Тор са кућером
Parc à moutons avec réduit où le berger passe la nuit



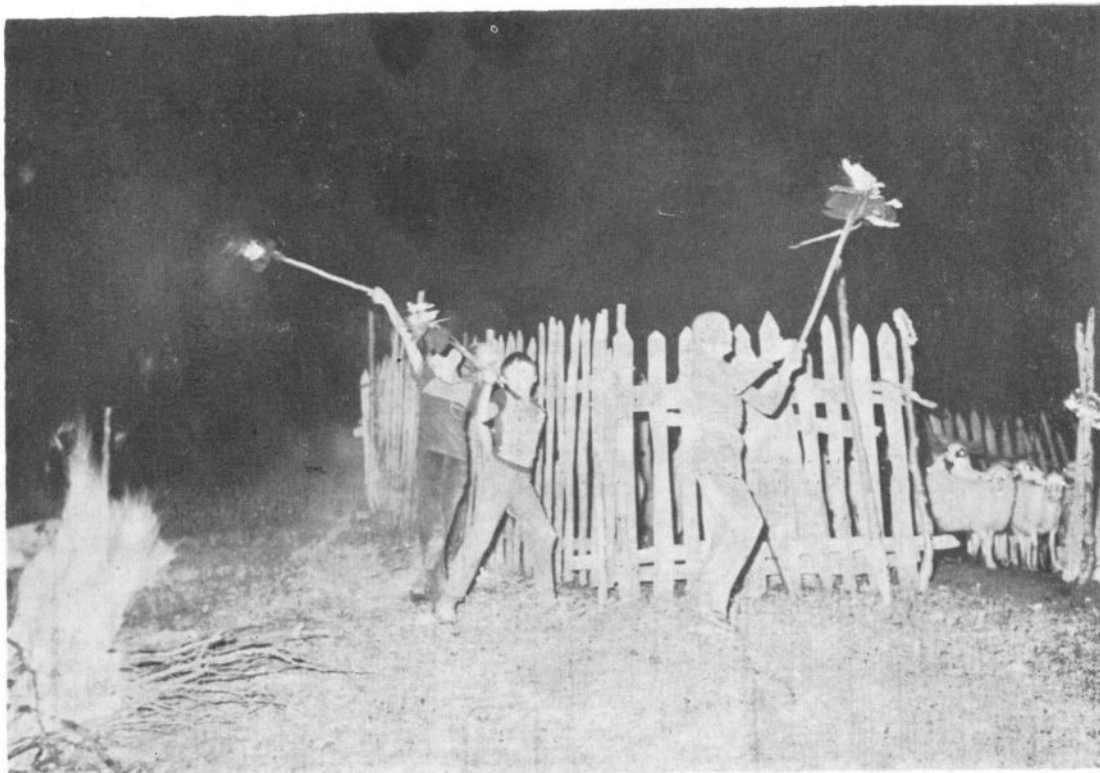
Сл. 15 Пастирски кућер
Réduit où le berger passe la nuit



Сл. 16. Стављање венчића на сибару
млекара
Mise de petites couronnes de fleurs
sur la cabane-laiterie



Сл. 17 Шиљкање „егање“ бикова
Combat de taureaux



Сл. 18 Паљење петровских „лила“
Allumage des torches à la Saint-Pierre