

МИХАИЛО МИЛИНКОВИЋ

**АРХЕОЛОШКА ИСТРАЖИВАЊА ГРАДИНЕ НА ЈЕЛИЦИ У 1987.
И 1988. ГОДИНИ**

МР МИХАИЛО МИЛИНКОВИЋ
УУ 11000 Београд
Филозофски факултет
Чика Љубина 18—20

UDK 903 (497.11)
„638“:726.54

У протеклих неколико година интензивирано је археолошко истраживање чачанског региона. Испитују се до сада запостављена налазишта из различитих епоха. Једним делом, ови радови се спроводе у оквиру пројекта „Истраживање срдњовековних градина на територији општина Чачак, Лучани и Горњи Милановац.“¹ Већ су прва открића које је пројекат донео у битним цртама допунила и променила археолошку карту овог дела Србије, без обзира на хронолошку припадност испитиваних градина. У току рада на овом простору показала се као посебно интересантна проблематика рановизантијских утврђења, установљених на више места: на самој јеличкој Градини, на лишској Ђави,² на Стојковића Градини у Вичи³ и на Соколици у Остри.⁴ Нешто касноантичког — рановизантијског материјала нађено је на халштатској градини у Вучковици⁵ док је на Јеринином граду код Горње Црнуће констатован значајан хоризонт IV века.⁶ У склопу ове групације утврда, у чију опширнију ана-

лизу на овом месту не можемо улазити, Градини на Јелици припада функција централног места. То произилази и из њене макро, и из њене микролокације: извесно је да је рановизантијски утврђени комплекс подигнут пре на доминантном него на неприступачном положају (кота 846 м). Даље, на такав закључак указују до сада откривене три базилике у склопу овог комплекса, и то већ на самом почетку његовог истраживања, уз напомену да постоје озбиљни индикатори за локацију и четврте црквене грађевине; динамика ископавања, условљена расположивим финансијским средствима, диктира истраживања у темпу корак по корак. Приликом анализе функције Градине мора се узети у обзир и њена површина: неколико хектара брањеног ареала, са околним некрополама и више. Тиме се овај комплекс сврстава у ред већих рановизантијских утврђених насеља у Србији (Т. I).

Све ове околности довеле су до појачаног истраживања Градине на Јелици, али су за овакво усмерење говорили и други разлози: Градина представља вишеслојан локалитет, са праисторијским налазима из времена старијег гвозденог доба и са бројном средњовековном грнчаријом, датованом оквирно у време X—XI века. Један од показатеља ове вишеслојности су и резултати статистичке обраде уломака грнчарије: 14,23% припадају праисторијском периоду, 46,25% рановизантијском, 39,42% средњовековном и 0,09% турском. Праисторијски налази и налази рановизантијског стакла и керамике интерпретирани су у посебним прилозима у овом броју часописа. Континуитет рада омогућио је током протекле две године нове и занимљиве резултате, који ће овде бити укратко изложени.⁷

У 1985. и 1986. години истражени су већи делови базилике А. За ову цркву, подигнуту око 190 м испод врха Градине на њеној благој западној падини, не може се са сигурношћу одредити локација у склопу утврђеног комплекса: нејасно је још увек да ли се она налазила унутар или ван бедема. За сада се друга могућност чини вероватнијом, с тим да коначни одговор на ово питање могу дати једино будућа систематска ископавања.

У току прве две године рада установљено је да је базилика А у коначној форми представљала тробродну цркву са три споља и изнутра полукружне апсиде на истоку и троделним нартексом на западној страни. Њена ширина износила је 14 м, дужина 22 м. Треба напоменути да је базилика у својој првој грађевинској фази била једнобродна и без нартекса — бочни бродови и припрата дозидани су накнадно (Т. II).⁸

У 1987. години извршено је на овом месту допунско ископавање, чиме би базилика А у главним цртама била истражена.⁹ Прикупљено је нешто додатних података о њеној архитектури. Сагледана је ситуација у југозападном углу грађевине. Овде су очишћени западни и јужни зид око места њиховог спајања, у дужини у којој су били сачувани: западни у правцу 2,70 м и јужни у правцу истока 1,15 м. Као што је у претходном извештају напоменуто, остаци базилике разношени су од стране мештана као грађевински материјал, нарочито у њеном западном делу.¹⁰ То се одразило и на стање очуваности поменутих зидова. У односу на претходну годину, јужни зид је нешто потпуније истражен у свом делу према споју са источним зидом јужног дела нартекса, а откривени су и сасвим слаби остаци северног зида овог одељења. Ипак, сви ови подаци нису битно утицали на представу о протсорној организацији западног дела базилике. Знатно важније је откриће о начину фундирања њеног југозападног угла. Он је био саграђен на насипу од интензивног шута. Дебљина овог нивелационог слоја, којим је неутрализован природни нагиб терена у правцу југозапада, износи и до целих 2,27 м испод нивоа малтерног пода. Шут је покривао јединствен слој иловаче, чија је боја од места до места варијирала између плавичастосивих и жутомрких нијанси. Насип је констатован и даље према истоку, овде знатно мање дебљине: испод нивоа подова у средишњим деловима северног и јужног брода, у висини од око 0,10 м, односно 0,15 м. Колико је овако насут терен представљао заиста солидну подлогу за даљу градњу, остаје отворено: зидови који чине југозападни угао базилике затечени су нагнути у правцу пада терена. Наравно, могуће је да је до ове дислокације дошло и услед споменутог девестирања локалитета. У сваком случају, насип намеће неколицину занимљивих питања. Сам шут је овде интензиван, садржи доста крупног камења, са фрагментима опеке и малобројним налазима уломака грнчарије, ситног угљенисаног дрвета и животињских костију. Изгледа да се ова нивелација везује, као део припремних радова, за другу грађевинску фазу базилике, у којој су дозидани бочни бродови и нартекс. Околност да је нивелација изведена, говори о евентуалном постојању других објеката у близини базилике А. Каквих, и из ког периода, за сада остаје отворено. Цео овај проблем треба посматрати и у склопу хронолошког детерминисања друге фазе изградње, као и у контексту нерешеног питања о локацији базилике (унутар или ван бедема). Не може се искључити ни могућност да шут потиче од делова зидова прве грађевинске фазе. Рушилачко прекопавање локалитета и присуство материјала векови-

ма спираног са падина Градине знатно су отежали разрешавање оваквих питања, на основу анализе положаја одређених, временски поуздано опредељених артефаката. Овај проблем нарочито добија на тежини ако се узме у обзир на извесним местима присутна помисао да би базилика А могла бити средњовековна, макар само у њеној другој фази. Посматрано из перспективе археолошке методологије, која је у овом случају најмеродавнија, овакво датовање ослонило би се, пре свега, на присуство уломака средњовековне грнчарије, јединих средњовековних покретних налаза на овом месту (оквирно датовање: X — XI век). Насупрот томе стоји читав низ околности, чак ако се и не узму у обзир већ поменуте разне могућности дислокације средњовековног покретног материјала, тј. овде присутних уломака кухињског посуђа: налази који недвосмислено припадају VI веку затечени су у гробовима бр. 6, 7 и, изгледа, бр. 10, у оном положају у коме су се нашли као делови ношње или као накит покојника у тренутку сахране.¹¹ Из гробова не потиче ни један средњовековни предмет. Ваља приметити да нема јасних индикација о оштећивању и једног гроба приликом изградње бочних бродова и нартекса, до чега би највероватније дошло, уколико би сахрањивање претходило изградњи, и то за неколико стотина година. Од значаја за ово питање је и допозорник, који потиче са неког од спољних зидова базилике (тј. зидова друге фазе). Он носи јасне одлике рановизантијског начина обликовања и украшавања.¹² Већина осталог покретног материјала (керамика, мортаријуми, натписи, стакло и друго) припада касноантичком периоду или времену VI — почетак VII века. Наравно, овде се изузимају халштатски налази.

Овај екскурс превасходно има за циљ да укаже на изражену сложеност стратиграфско — хронолошке ситуације око базилике А, не излажући при томе сву расположиву аргументацију. Она ће бити исцрпно презентирана на другом месту. У овом тренутку је важно скренути пажњу на сав потребан опрез и на крајњу преурањеност за доношење било каквих прилагођених закључака, уз помоћ којих би се Градина, за сада без икаквог разлога, увела у расправу о локацији цркава и места из времена Немањића, а нарочито задужбина чланова саме династије.

Од елемената који улазе у архитектонски склоп базилике истражени су 1987. године и мањи улегнути делови малтерног пода у средњем делу нартекса. Испред пресбитеријума је очишћен ров — жљоб за фундаирање камене олтарске преграде: омалтерисан, био је око 0,40 м широк и око 0,20 м дубок. У њему је затечен и један део

септума — уломак каменог стубића правоугаоног пресека (Т. III). На једној од бочних страна стуба налазио се жљеб за прихватање парпетне плоче. Судаћи по положају жљеба само са једне стране, изгледа да се ради о једном од угаоних стубова олтарске преграде. Предњу страну красио је рустично изведен рељеф, са представом лозе са гроздом и листовима који донекле подсећају на лишће бршљана. Винова лоза у комбинацији са лишћем бршљана није исувише чест мотив рановизантијске пластике северног Илирика. Као пример за такво ликовно решење можемо навести аналогну композицију на једном капителу из Ромулијане (инв. бр. 215), иако је он од стране М. Чанак-Медић на основу облика абакуса и листова датован у V век.¹³

На местима где под није био сачуван копано је у слојевима шута и глиновите земље или иловаче. При томе је откривено даљих осам гробова, од којих је један био двојни. Новооткривени гробови налазили су се у јужном броду, укопани без посебних конструкција у слој иловаче. Сем дечјег гроба бр. 14, сви припадају одраслим особама.¹⁴ Добар део ових гробова затечен је у поремећеном стању, по свој прилици услед споменутог прекопавања. У свим случајевима које је могуће реконструисати ради се о покојницима положеним на леђа са рукама опруженим низ тело. Оријентација скелета је према истоку, са главом на западу и са мањом девијацијом у правцу северозапад — југоисток. Спорадично је установљено присуство појединачног необрађеног камења уз скелет (гроб бр. 18). Испод горњег дела скелета бр. 14 наишло се на скупину ситног камења везаног малтером. Ако се изузме мањи гвоздени предмет налик на клин, нађен у близини мандибуле гроба бр. 19, прилога у овим гробовима није било.

Досадашњим истраживањем у базилици А и уз спољну страну њеног апсидалног зида нађен је 21 гроб (два гроба ван базилике). Укупно је сахрањено 15 одраслих особа и осморо деце (два двојна гроба). Овај однос може бити коригован предстојећом антрополошком анализом. Сви покојници сахрањени су на истоветан начин: у једноставним ракама, положени на леђима, већим делом са рукама опруженим низ тело или, што је ређе, савијеним у лактовима.

Покојници су сахрањивани у бочним бродовима и у нартексу, на местима где под данас није сачуван. Ипак, нема јасних показатеља да су гробови, или бар неки од њих, укопавани кроз слој шута (тј. после времена коришћења базилике), пошто скоро у потпуности недостају елементи овог слоја у гробним ракама.

Прилози су били ретки, и, сем не сасвим јасног предмета из гроба бр. 19 (Т. IV), сведе се на делове ношње и накит. Потичу из сигурно три, а по свој прилици (фибула) из четири гроба: наруквица, копча, фибула и минђуша из групације дислоцираних костију (Т. IV). Сасвим је могуће да извештај број покретних налаза, нађен ван гробова у базилици А, првобитно из њих потиче, нпр. део коштаног чешља или коштане игле.¹⁵ О гробним налазима већ је расправљано.¹⁶ Једино се о фибули могу дати извесни допунски подаци. На ромбоидној плочи налазе се око централног лежишта двоструки крстасто распоређени урези, уоквирени неправилном кружном канелуром. Ови једноставни линеарни орнаменти били су окружени удвојеним низом наспрамно постављених малих утиснутих троуглова (Т. IV), уобичајеним украсним мотивом на германском накиту.

Око 220 м западно од базилике А, на узвишењу званом Црквица (око 796 м), констатовани су 1986. године заштитним сондажним ископавањем североисточни делови црквене грађевине и установљено је постојање околне некрополе.¹⁷ У току 1987. године истражен је јужни део ове цркве, означене као базилика Б, део јужног, југоисточног и донекле западног сектора околне некрополе, као и већи део гробнице зидане на свод.¹⁸ Око базилике В и унутар ње откривен је до сада 31 гроб (Т. V). Уз то, на око 15 м југозападно од базилике добијени су мањим пробним ископима недовољно јасни показатељи о постојању још једног објекта, за сада неодређене намене.

Преурањено је за коначно расуђивање о просторном склопу базилике Б. Колико се може закључити на основу до сада откривених делова, она се састојала од наоса са анексом на северној страни и од нартекса који је био дозидан у другој грађевинској фази. Различите фазе градње лако се могу уочити на основу спојева одговарајућих зидова, који не стоје у конструктивној вези. О каснијој доградњи очигледно сведочи гроб бр. 22. Он је накнадно доспео испод западног зида нартекса.

Апсида је била споља и изнутра полукружна. Ово се могло утврдити једино по положају темељних јама, испуњених земљом и шупом, јер, као и са других делова локалитета, и одавде је вађен камен за потребе савремене градње. У свом коначном облику, базилика је била дуга 17,50 м и широка 12 м. Са мањим одступањем према северозападу — југоистоку, оријентисана је у правцу истока. Њен начин изградње сасвим је сличан оном примењеном код базилике А, тј. зидана је од ломљеног и притесаног камена слаганог у неправилне редове и везаног малтером. Подови су били положени на субструк-

цију од малтера и ситно ломљеног камена — горњи слој није остао сачуван. Зидови базилике затечени су без малтерног премаза. Налаза који би сведочили о некадашњој декорацији базилике није било.

Јужно, западно, источно и највероватније и северно од базилике простирала се некропола. Са изузетком једног гроба из наоса и поменутог, делимично и накнадно доспелог под нартекс, свих осталих 29 за сада откривених гробова налазили су се ван базилике, највећим делом са јужне стране. У гробу бр. 27 евидентирано је двојно сахрањивање, сахрањена су два дечја скелета. Колико се прелиминарно може уочити, проценат сахрањене деце је висок, од 31 гроба 14, скоро половина. Грбови су били оријентисани према истоку, са главом на западу. Већина је одступала од правилне оријентације у правцу северозапад — југоисток, као и сама базилика. Сахрањени су полагани у једноставне раке, углавном без икакве конструкције, у црвенкастомрку, глиновиту земљу. У неколицини случајева установљено је полагање ломљеног камена и уломака опеке око покојника. Грбови бр. 10 и бр. 20, обележени са тесаницима сите, представљају изузетке. Посебно занимљиве исказе о погребним обичајима пружио је гроб бр. 20, укопан у наосу, са јачом девијацијом у оријентацији од осталих гробова. Тесаници сите били су поређани двосливно, готово у самом нивоу пода. Испод њих, за око 0,15 м ниже, наишло се на делимично оивичавање гроба ломљеним каменом и уломком опеке. Испод ових обележја налазио се скелет одрасле особе, без прилога. Ипак, већина гробова била је без икаквих ознака. Знатан део скелета затечен је у лошем стању очуваности или поремећен. Покојници су сахрањивани положени на леђа, са рукама опруженим низ тело или повијеним у лактовима. Процент гробова без прилога је висок, на известан начин се понавља ситуација базилике А: само у три сигурна случаја евидентирани су гробни прилози, иако се и овде може претпоставити да један део налаза нађених ван гробова првобитно из њих потиче. Потребно је напоменути да су у ареалу некрополе налажени и уломци грнчарије и стаклених посуда.

У дечјем гробу бр. 4 нађене су испод лобање две једноставне минђуше — каричице израђене од бронзане жице кружног пресека, делимично оштећене (Т. VI). Један крај минђуше био је повијен у петљу док се други завршавао квачицом. Сличне минђуше нађене су на Донићком Брду и у Крању.¹⁹

Такође из дечјег гроба потиче плавичасти стаклени привезак, нађен код лобање. Привезак је издужен, благо повијен и приближно квадратног пресека (Т. VI). Ношен је појединачно, окачен око врата.

Од гробних прилога може се поменути и клинасти гвоздени предмет из двојног гроба бр. 27, положен преко грудног коша (Т. VI). Из поремећених гробова могао би потицати гвоздени стилус, овде можда у функцији фибуле, деформисана бронзана трака украшена попречним урезима и фрагментован двореди коштани чешаљ (Т. VI).

На нешто узвишенијем положају од базилике В, 20 м западно од ње, наишло се на још једну гробницу зидану на свод.²⁰ Она је већим делом истражена. Свод је затечен пробијен, унутрашњост гробнице испуњена шуптом и земљом, са разбацаним остацима костију одраслих особа. Од малобројних покретних налаза могу се навести уломци грнчарије. На основу сведочења случајног налазача, произилази да је солид Јустина II, кован у Цариграду између 567. и 578. године, нађен непосредно уз северозападни угао гробнице.²¹

Гробница је широка око 3,60 м, дугачка 4,40 м (Т. VII). Унутарња висина је могла износити око 1,30 м. Зидана је од ломљеног и притесаног камена везаног малтером. Унутрашња страна њених зидова била је омалтерисана: свод, сва три банка и узани пролаз између њих. Једноставно изведен отвор налазио се на западној страни. У Србији су гробнице овог типа налажене у великом броју у касноантичкој — рановизантијској некрополи у Јагодин мали, (Ниш). По подели начина сахрањивања коју је за ову некрополу спровела Љ. Зотовић, наша гробница би углавном одговарала другој варијанти петог типа.²²

У контексту базилике В налазила се и грађевина лоцирана око 15 м југозападно од ње. Њени зидови су евидентирани у два мања попречно постављена контролна рова — у једном случају само у негативу, у другом са незнатним остацима. Изгледа да они припадају једној грађевини, за сада непознате намене. Она би била правоугаоне основе (?); више се о њој у овом тренутку не може рећи.

Радови у 1988. години били су посвећени сондажном испитивању северног сектора Градине.²³ На овим падинама, обраслим буковом шумом, конфигурација терена индицирала је постојање читавог низа објеката, међу њима и таквих, за које се може претпоставити да су сачувани у знатној висини. Међутим, са расположивим средствима није се смело кренути у њихово истраживање. Пажњу су привлачили местимично видљиви делови бедема на северозападној падини, наговештавајући релативно лако праћење његове трасе, као и једно удоље, оријентисано у правцу исток — запад, смештено готово на централном делу сектора.

После опсежне опсервације површине тла, одлучено је о размештају сонди: са четири пробна ископа постављена управно на претпостављену трасу, констатован је бедем, у једном случају у негативу. Уз то, траса је праћена површински у дужини од око 200 м. Двема сондама у средишњем делу сектора откривени су делови треће базилике, означене као базилика С. Сонда постављена недалеко од њене северне стране дала је негативне резултате. Мањи део објекта, грађеног у техници сухозида, откривен је сондом постављеном на мањој заравни, на нешто узвишенијем делу северозападне падине (Т. I).

Базилика С удаљена је од врха Градине око 260 м. Њено растојање од базилике А износи 230 м, од базилике В читавих 430 м (све вредности дате су приближно, мерене ваздушном линијом). Лоцирана је на северозападној падини Градине, на невеликом платоу са надморском висином од око 790 м. За њу се може сасвим сигурно закључити да се налазила *intra muros*, готово на централном месту овог дела утврђеног комплекса.

Досадашњим сондажним ископавањима откривени су само мањи делови базилике, у њеном западном и североисточном делу (Т. VIII). Њен просторни распоред може се, у овом тренутку, само нагледати: постоје индиције да се ради о једнобродној грађевини са основом источног дела у виду тау — крста, док би се северно и јужно уз западну страну наоса налазиле две анектиране просторије правоугаоне основе. Ову претпоставку оповргнуће или потврдити ископавања предвиђена за 1989. годину. Уколико би она била тачна, базилика С са Јелице имала би, што се просторног распореда тиче, своју блиску аналогију у ранохришћанској базилици у селу Орман, близу Скопља.²⁴

Извесни подаци о димензијама базилике ипак су познати: ширина унутрашњости брода износи 5,12 м. Дужина се још увек не зна тачно, али не може бити мања од 19 — 20 м. Као и претходно описане базилике, и ова је грађена од ломљеног и притесаног камена, слаганог у неправилне редове. У њеној градњи коришћена је и опека, о чему сведоче бројни уломци у шуту, али она нигде није затечена у свом првобитном положају. Приликом зидања коришћене су и сподлице. У пролазу источног зида североисточне просторије нађен је уз уломке црквеног намештаја и један накнадно притесан камени блок са латинским натписом. Прилагођавање овог блока од бољег камена, украшеног при доњој страни профилисаним рељефним тракама, за његову нову намену (за сада непознату), уништило је део натписа. На основу слова и по делимично реконструисаном садржају, он се

оквирно може датовати у II — III век. По свој прилици се овде ради о ари, постављеној од стране непознатог конзуларног бенефицијара XI Клаудијеве легије.²⁵

У кратким цртама изнета је могућа реконструкција основе базилике. Она се, пре свега, заснива на претпоставци о симетричном распореду просторија, као што је то случај код базилике у селу Орман. У даљем тексту следи сажет опис истражених делова.

Базилика се на источној страни завршавала са споља и изнутра полукружном апсидом. У наставку њеног северног крака, са стране олтарског простора, уз подужни зид, налазило се накнадно призидано седиште за свештенство. Свакако се, насупрот њему, уз јужни зид и у наставку јужног крака апсиде, налазило још једно такво седиште. Откривено седиште релативно је добро сачувано, дуго 2,56 м и широко 0,61 м. Ширина самог седишта износила је 0,28 м, висина наслона 0,44 м. Оно је било премазано беличастим малтером, чији су делови сачувани. На страни окренутој олтару усатновљена су два слоја малтера, вероватно услед поправки оштећених делова у доњој зони. Приликом дограђивања седишта прекривен је првобитни беличасти малтерни премаз унутрашњег лица северног зида пресбитеријума.

Под овако ограђеног олтарског простора био је сачињен од малтера на субструкцији од ломљеног камена (као код базилика А и В), са површинским премазом црвенкасте боје. На око 5,40 м западно од темена апсиде наишло се на оштећење пода, које се у ширини од око 0,55 м протеже приближно у правцу север — југ. Западно од овог прекида под углавном више није сачувао црвенкасти површински премаз. На овом месту је потребно осврнути се на солидну спољну висину очуваности зидова око северног рамена апсиде: 1,98 м, тј. ниво пода се налази 1,13 м изнад нивоа темеља.

Северно уз пресбитеријум надовезивала се просторија правоугаоне основе, дим. 3,90 м x 4,23 м. До ње је водио пролаз кроз северни зид наоса. У њу је било могуће ући и споља, захваљујући вратима на источном зиду. На њеном западном и источном зиду уочени су трагови малтерног премаза беличасте боје.

Анекси правоугаоне основе констатовани су и уз западни део наоса. Нешто боље истражена је северозападна проторија, дим. 3,20 м x 4,25 м. Под овог одељења није са сигурношћу установљен. У склопу јужног зида назире се пролаз према наосу. На овом и на западном зиду остали су сачувани делови некадашњег фреско — сликарства, којим је ова просторија била украшена — о њима ће у да-

љем тексту бити више речи. Остаје нејасна зидана конструкција са откривеним источним и делимично јужним лицем, постављена уз северни зид анекса.

Наспрам северозападне просторије лоцирана је још једна просторија уз јужни зид наоса, вероватно такође правоугаоне основе. Утврђено је да је и у њој био постављен малтерни под.

Стратиграфија базилике С је једноставна. Испод танког хумусног покривача копано је у слоју интензивног шута. На овом месту шут је, за разлику од оног углавном заступљеног у базиликама А и В, садржао доста крупног камења, измешаног са малтером и земљом. Наилазило се на уломке опека, али и на целе комаде. Шут је прекривао под базилике, чији су темељи фундирани у слоју црвенкастомрке глиновите земље. Црвенкастомрки слој уједно преставља здравицу.

Из слоја шута, нарочито из североисточног анекса, потиче знатан број уломака црквеног намештаја и стубова. Међу налазима ове врсте претежно су се сретали делови стубова и делови олтарске преграде: стуб и уломци рељефно украшених парапетних плоча (Т. IX, XI). Сни су налажени дислоцирани, у поменутој просторији. Међу деловима септума може се на првом месту поменути стубић једноставно украшен правоугаоним оквиром и средишњом траком са предње и задње стране (Т. IX). На једној од бочних страна постављен је жљеб за учвршћивање плутеја. На другој бочној страни жљеб недостаје, па се може закључити да се и овде ради о једном од стубова постављених на крајевима крила септума.

Неколицина фрагментованих плутеја пружа занимљиву слику о рељефним украсима у базилици С. Понављају се уобичајени мотиви: крст са проширеним крацима, крст у клипеусу и други. Иако уобичајени, они овде на изванредан начин делују страна, примењени на грубом зрнастом камену и изведени у не превише вештој, рустичној техници. Мотиви су постављени у правоугаона поља, уоквирена пластичним ребрима (Т. XI).

На основу досадашњих налаза могу се издвојити две врсте стубова кружног пресека: израђени од беличастог ситнозрнастог камена и од финијег, плавичастог, прошираног белим жилама (Т. X). Друга врста камена наликује мермеру.²⁶ Тачна намена једне и друге врсте остаје за сада непозната. Стуб кружног пресека, нађен цео у шуту уз северни зид североисточног анекса, био је израђен од плавичастог камена. Висок 1,80 м, сужавао се од базе према капителу. Оба његова краја слично су обликована, оснажена једноставним пр-

стенастим проширењима. Уз делове већих стубова треба поменути и налаз фрагмент колонете кружног пресека, свакако уломка горњег дела олтарске преграде (Т. IX).

Поред налаза камене пластике, од којих су овде приказани само најважнији, о некадашњој декорацији базилике сведоче код нас иначе ретки остаци фресака, у југозападном углу северозападног анекса. Фреске су само делом откривене, на јужном и западном зиду ове просторије (Т. X). Сачувана је доња орнаментална бордура, сокл, у висини од око 0,60 м изнад нивоа пода. Приказан је стилизован флорални мотив, изведен црвенкастомрком бојом на беличастој подлози, уоквиреној паралелним тамноплавим линијама. Он донекле подсећа и на имитацију мермера, често извођену у фреско-техници. Сачувани су само незнатни делови поља са зеленом подлогом, постављеног изнад поменутог орнамента. Сагледавање и одређивање нијанси боја, па и самог мотива, било је у многоме отежано стањем у коме су фреске затечене. Потпуно откривање њихових остатака и одговарајући конзерваторски третман омогућиће целовитију и поузданију анализу. Напоменимо да су у доњим зонама уочена два слоја малтерног премаза. На ситне уломке фреско-малтера наилазило се и у другим просторијама базилике, нарочито у олтарском простору.

Из слоја шута потиче и један број покретних налаза. Поред уломака стаклених посуда, посебну пажњу привукао је скупни налаз из североисточног анекса. Сви предмети су нађени изнад јужног зида анекса (тј. његове сачуване висине), према месту споја са источним зидом. Налазили су се приближно 0,80 м ниже од нивоа субструкције пода. Скупни налаз чине: бронзано звоно са клатном, гвоздени катанац са ланцем, гвоздена двоструко назубљена алатка, већи комад гвожђа, два слитка од олова и четири гвоздене алке различитог пречника. Сви ови предмети налазили су се на простору мањем од 1 м², на готово истој дубини (к. 789.03 — 789.31, Т. XII).

Бронзано звоно је приближно калотастог облика, са петљом за качење (Т. XII). Релативно је малих димензија: пречник износи 14,5 см, висина 11,5 см. На унутрашњој страни калоте причвршћена је гвоздена петља, за клатно које је такође било од гвожђа. Оно је проширено према крају, причвршћено кукастим завршетком за унутрашњу петљу. Клатно је нађено одвојено од петље, прекривено звоном.

Занимљив налаз представља гвозден цилиндричан катанац са три ојачавајућа прстенаста обруча (Т. XIII). На једној од двају равних страна постављена су два скоро правоугаона отвора, под пра-

вим углом. За другу равну страну причврштен је краћи ланац, чији крај недостаје.

Нејасне намене остаје двоструко назубљена гвоздена алатка, са четири дужа ивична зубца (Т. XIII). Могуће је да је служила за рапчешљавање вуне. Такође за сада неодређене намене је комад гвозђа неправилног призматичног пресека (Т. XIII). Док је једна страна приближно равна, предмет се према другом крају сужава. Сам крај је одломљен. Можда се ради о мањем наковњу, чији је један крај забадан у дрвено постоље?

Неопходно је напоменути да налаз звона и катанца представљају реткост. Код нас није познато слично звоно. То у многаме отежава његово функционално и хронолошко одређивање. Намена звона са Јелице била је свакако култна, по свој прилици оно је звучно пратило одређене литургијске радње у базилици. Слични проблеми везани су и за катанац. Његове околности налаза, као уосталом и осталих наведених предмета, нису сасвим јасне. Он је у шут могао доспети и после рушења базилике. Његов механизам је одређен наменом, и, до мануфактурне и индустријске производње остаје мање — више сличан, уз примену разних занатлијских вештина и домишљања.²⁷ То отежава његово прецизно датовање. Налази рановизантијских брава и кључева познати су и са наших локалитета, нпр. са Царичиног града и из Бреговине.²⁸ Што се тиче датовања катанца цилиндричног облика, А. Дероко преноси мишљење Робакова да они припадају времену XII — XIII в.²⁹ На овом месту изнети су само најосновнији подаци о скупном налазу. Он се не може посматрати истргнут из контекста целе базилике, чије истраживање тек предстоји. У току даљег рада анализи и прецизном хронолошком одређењу скупног налаза биће посвећена пуна пажња.

Како у западном делу североисточног анекса нису били сачувани ни под ни његова субструкција, настављено је копање у слоју црвенкастомрке, глиновите земље. На око 0,60—0,70 м испод нивоа субструкције наишло се на три скелетна гроба одраслих особа (Т. VIII). Покојници су били укопани у једноставне раке, опружени на леђима, са рукама положеним дуж тела или благо савијеним у лактовима. Оријентисани су према истоку са главом на западној страни, уз извесну девијацију према југозападу — североистоку. У гробовима прилога није било.

Делом на основу покретних налаза, а нарочито на основу пластичног украса, базилика С се може посматрати као једновремена са базиликама А и В.

Истраживања елемената фортификације у 1988. години коначно су омогућила реконструкцију бар једног дела основе утврђеног комплекса. Први добијени резултати ревидирају, у извесној мери, скицу овог дела утврђења, коју је у прошлом веку сачинио Ф. Каниц (Т. I). Непознавање општег склопа фортификације онемогућава поуздано сврставање и означавање откривених бедема, али је јасно да су они бранили северни део комплекса. Бедем је са његове западне стране праћен површински, дуж спољног лица. Нажалост, он је у једном делу трасе повађен, тако да је сондом 8/1988. констатован само у негативу. На северној и источној страни такође је праћен дуж спољног лица, али је на три места сондама откривен у целој ширини, до његових темељних редова. Зидан је на уобичајен начин за рановизантијска утврђења у залеђу лимеса: лиза су формирана од крупног ломљеног камена слаганог углавном у неправилне редове, док је испуну чинио махом ситнији камен, заливен малтером (Т. XIV). Дебљина бедема је варирала — за сада је установљен распон који се креће од 1,07 м до 1,30 м.

*
* *
*

Приказани избор најважнијих налаза, до којих се дошло истраживањем спроведеним у 1987. и 1988. години, у целини потврђује датовање рановизантијског хоризонта на Градини у време VI — почетак VII века. Јасни показатељи за ринији почетак насељавања недостају (изузимајући праисторијске налазе). Исто тако, није посведочен континуитет живота комплекса после 614/615. године. Услед тога, придржаваћемо се познатог историјског оквира, који даље трајање рановизантијских утврђења у северном Илирику после поменутих година чини мало вероватним. У току досадашњег истраживања још нисмо дошли до сасвим прецизне хронолошке анализе нађеног материјала. Оваква анализа ће олакшати укључивање налаза у историјски контекст. И поред тога, сви резултати говоре у прилог констатацији да се на Градини ради о новооснованом комплексу, чији настанак треба посматрати у вези са снажно развијеном градитељском делатношћу у тридесетим годинама VI века.

Стиче се утисак да су прве деценије живота у новом насељу протекле без већих сметњи. Као на објекту у унутрашњости насеља, проширења су предузета и код базилика А и В. Извесне доградње евидентиране су и код новооткривене базилике. Ово је, додуше, до-

ста неодређен, али, ипак, очигледан знак задовољавања потреба за више простора. Свакако, поставља се питање да ли поменуте потребе треба доводити у везу са околним руралним становништвом, које је у немирним временима VI века могло тражити заштиту иза бедема комплекса. Са тим питањем су повезана и размишљања о његовој функцији.

Судити о намени појединих рановизантијских утврђења у унутрашњости Илирика, значи — суочити се са тешкоћама. Ово, пре свега, због изузетно лошег стања истражености. Наиме, ни једно утврђење није испитано у целини. Тако унутрашња структура ових налазишта остаје потпуно непозната, а — самим тим — умногоме и њихов карактер. У науци су објашњени главни токови процеса рурализације и дезинтеграције,³⁰ али тиме одређивање функције сваког локалитета понаособ не мора бити олакшано. То важи и за анонимни комплекс на Јелици. На основу још увек малог броја познатих елемената, као што су положај, величина и постојање базилика, не може се стећи довољно јасна слика. Унутрашња структура и пратећи покретни налази (керамика, покућство, оруђа и друго), који су најважнији, остају и даље неистражени. Упркос томе се на Градину може гледати као на сразмерно веће утврђено насеље, можда и црквени центар. Томе у прилог говоре до сада откривене три, ако не и четири базилике. Као што је напоменуто, доминантан, из далека видљив, положај упућује на помисао о регионалном центру. У овом случају рефугијалној функцији припада секундаран значај. Висок проценат сахрањене деце у гробовима базилике А и на некрополи око базилике В указују на претежно цивилни карактер насеља.

Извесне податке о становништву пружили су гробни налази, у Србији иначе врло мало истраживани. Посматрани у целини, погребни обичаји и сачувани делови ношњи и накита недвосмислено упућују на закључак о аутохтоној романизованој популацији. О романској припадности сахрањене популације говоре следећи показатељи: сахрањивање унутар или поред цркава, положај покојника, висок удео гробова без прилога, недостатак гробова са прилозима у оружју, недостатак скупочених делова ношње и накита уз присуство једноставних примерака, заступљених овде у познатим формама, двојно сахрањивање и повремено постављање ломљеног камена и уломака опеке уз ивицу раке. Као и у многим другим некрополама VI века, и на Јелици је налажен накит етнички страног порекла. То превасходно важи за фибулу са стилизованим птичијим главама. У њој се огледа изражен германски утицај, ако не и присуство Германа. При том је

веома значајна околност њеног налаза у једној ромејској базилици. Копчу са штитастиим трном највероватније је такође носио Герман. У VI веку су, као што је познато, гробови Германа често укључени у некрополе аутохтоног становништва. Ово је последица мање или више одмаклог процеса акумулације код новопридошлих. Археолошки трагови Германа се у унутрашњости Србије за сада могу само спорадично пратити, али њих ипак има.³¹

Захваљујући налазима са Јелице, недвосмислено је за области западне Србије доказан континуитет аутохтоног романског становништва до у време словенског насељавања. Другим речима, то значи да су напади германских и номадских народа у многоме ометали живот ромејске популације, али да га нису у целини онемогућили. Поменути напади ипак су изазвали потпуну промену распореда и структуре насеља у северним областима Илирика. Ово се може закључити већ у почетном стадијуму истраживања. За нас је сада од посебног значаја сретна околност да налази са Градине на Јелици очигледно могу пружити драгоцену помоћ и нов материјал, као прилог расветљавању недовољно познатих процеса раног средњег века у Србији.

Примљено 3. VII 1989.

НАПОМЕНЕ

1. Пројекат финансира Заједница науке краљевачког региона, реализује га Археолошки институт у Београду у сарадњи са Народним музејом у Чачку. Руководилац пројекта је Милоје Васић, коме се и овом приликом срдечно захваљујем на сарадњи.
2. М. Милинковић, „Рановизантијско утврђење на лишкој Гави код Гуче“, Зборник радова Народног музеја, XVI (у даљем тексту: ЗРНМЧ), Чачак, 1986, 61—65. Види карту распрострањености утврђења код М. Милинковић, „Градина на Јелици“, ЗРНМЧ, Чачак, 1986.
3. О. Марковић — М. Петрашиновић — В. Михајловић, „Резултати сондажних истраживања Стојковића Градине у Вичи“, ЗРНМЧ, Чачак, 1986, 67—72.
4. Необјављено. Ископавања Завода за заштиту споменика културе у Краљеву и Народног музеја у Чачку, који чува налазе.
5. М. Петрашиновић — Н. Лудајић, „Сондажна истраживања вишеслојне градине у Вучковици код Гуче“, ЗРНМЧ, Чачак, 1986, 75—80.
6. Н. Лудајић — С. Поповић — М. Милинковић, „Резултати истраживања вишеслојног налазишта на локалитету Јеринин Град — Горња Цриућа код Горњег Милановца“, ЗРНМЧ, Чачак, 1986, 81—92.
7. О прегходним радовима види: М. Милинковић, „Градина на Јелици“, ЗРНМЧ, Чачак, 1986, 47—58. Потписани је резултате испитивања рановизантијских градина у околини Чачка, пре свега Јелице, саопштио у резимиранијој форми на годишњим скуповима археолога Србије у Сомбору (1987) и Кикинди (1989), док је обухватнија интерпретација дата на међународном скупу поводом 75 година истраживања Цариничиног града 1987: *Die frühbyzantinischen Befestigungen in der Umgebung von Čačak* — у припреми за штампу.
8. Детаљније о базилизи А види код: М. Милинковић, „Градина на Јелици“, ЗРНМЧ, Чачак, 1986, 50—53.
9. Ископавања 1987. изведена су под руководством потписаног. Екипу су сачињавали: студенти археологије Т. Целебџић и Г. Симовић, као и З. Михаиловић, апс. архитектуре.
10. М. Милинковић, н. д, 48 и 50—51.
11. Исто, 53—54.
12. Исто, 52 и Т. V.
13. М. Чанак—Медић, „Гамзиград. Касноантичка палата. Архитектура и просторни склоп“, „Саопштења“, XI, Београд, 1978, 136 и сл. 119.
14. Антрополошка анализа скелетног материјала са Градине предстоји.
15. М. Милинковић, н. д, Т. XVI, 1—2.
16. Исто, 53—54.
17. Исто, 54—55.
18. Границе ископа биле су условљене нерешеним имовинско-правним односима.
19. Д. Петровић, „Средњовековна некропола на Донићком Брду (Градац код Крагујевца)“, „Старинар“, XIII — XIV/1962—63, Београд, 1965, 284 и сл. 26, 1—3; V. Stare, Kranj. *Nekropola iz časa preseljevanja ljudstev, Ljubljana, 1980* — гроб 588, стр. 81 и Т. 126—1, гроб 643, стр. 83 и Т. 134 — 2, 3.
20. За ранији налаз гробнице на свод уп. М. Милинковић, н. д, 50.
21. Исто, 55.
22. Lj. Zotović, *Izveštaj sa iskopavanja kasnoantičke nekropole u Nišu, Limes u Jugoslaviji, I, Београд, 1961, 173.*
23. Ископавања су вршена под руководством аутора. У њима су учествовали: дипл. археолог Оливера Марковић, кустос Народног музеја у Чачку, дипл. археолози Весна Михајловић, Бранислав Анђелковић, Милош Петрашиновић и студ. археологије Ана Фотић, као стални чланови екипе. На посебан начин се у радове укључио Милан Радовић, ванр. студ. археологије. Њему, мр Јелени Грујићић, Дејани Вучковић и Зорану Прокићу дугујем захвалност.

24. Уп: Б. Алексова, „Ранохристијанска базилика од крстовиден тип во с. Орман, Скопско“, „Зборник“, Археолошки музеј на Македонија, X—XI (1979—1982), Скопје, 1983, 77—81, сл. 1.

25. Натпис ће бити публикован на другом месту. Уп: М. Васић, „Нови римски натписи нађени у Чачку“, ЗРМЧ, Чачак, 1986, 26—28.

26. Анализа камена предстоји.

27. За континуитет начина израде кључева и брава од римског времена до средњег века види: К. Mesterházy, Régészeti adat kulcs szavunk eredetéhez, Folia Archaeologica XXXIV, Budapest, 1983, 157—164; уп. и А. Дероко, „Браве дубровачке и хиландарски средњовековни катанци“, у: „Из материјалне културе прошлости. Етнографске белешке“, „Споменик, CXII н. с, 14, Београд, 1963, 39.

28. А. Дероко — Св. Радојчић, „Откопавање Царичина Града 1947. године и византијске старине у Јабланици и Пустој Реци“, „Старинар“, I, Београд, 1950, 15; из Бреговине један кључ и округли гвоздени оков од предњег дела браве — ископавања Б. Стричевића 1960, необјављено, документација Археолошког института у Београду.

29. А. Дероко, н. д, 41.

30. V. Popović, Desintegration und Ruralisation der Stadt im Ost—Illyricum vom 5. bis 7. Jahrhundert n. Chr., Palast und Hütte. Beiträge zum Bauen und Wohnen im Altertum, Mainz a. R. 1982., 545—566.

31. М. Милинковић, н. д, 56. На овом месту је дат само избор налазишта.

ARCHÄOLOGISCHE ERFORSCHUNG DER GRADINA AUF JELICA IN 1987. UND 1988.

Im vorliegenden Bericht werden die wichtigsten Resultate der Ausgrabungen in den Jahren 1987 — 1988. zusammengefasst. Es wird erneut darauf hingewiesen, dass die Gradina eine mehrschichtige Lokalität ist, mit hallstattzeitlichen, frühbyzantinisch — frühmittelalterlichen und mittelalterlichen Funden. In den bisherigen Grabungen wurde hauptsächlich die befestigte Anlage des VI Jh. untersucht. Offensichtlich hielt sie für diese Region eine zentralörtliche Funktion inne, was anhand ihrer Grösse, der dominanten Lage und der Anzahl der Basiliken angenommen werden kann.

1987. wurden zusätzliche Grabungen an der Basilika A unternommen, womit diese hauptsächlich als untersucht betrachtet werden kann. Nebst einigen Details über ihre Architektur (vor allem im südwestlichen Teil der Kirche) fand man Bruchstücke einer Altarschranksäule, verziert mit einem Relief, Ranken und efeuartige Blätter darstellend. Ausserdem sind acht weitere Gräber entdeckt worden, alle im Südschiff, an Stellen an denen der Mörtelboden nicht erhalten war. Die Verstorbenen wurden in einfachen Gruben (teilweise mit Steinen umrandet) auf dem Rücken gelegt, meist mit den Armen den Körper entlang. Ausgenommen den kleinen eisernen stiftartigen Gegenstand aus dem Grab Nr. 19 fand man keine Beigaben.

Etwa 220 m westlich der Basilika A wurde der südliche Teil der Basilika B ausgegraben, wie auch Teile der umgebenden Nekropole und einer gemauerten gewölbten Grabkammer. Die Grabungsgrenzen waren durch ungelöste besitzrechtliche Angelegenheiten bestimmt.

Es ist auf jeden Fall noch verfrüht, über den Grundriss der Basilika B zu urteilen. Soweit man anhand von bisherigen Ergebnissen annehmen kann, bestand sie aus dem Naos mit einer halbkreisförmigen Apside, aus einem Raum an der Nordseite und aus dem Narthex, der in einer zweiten Bauphase dazugebaut wurde. Die Mauern der Kirche waren teilweise nur im Negativ erhalten. In ihrer entgültigen Form war die Basilika 17,50 m lang und 12 m breit. Sie wies eine ähnliche Bauweise wie die Basilika A vor: aus gebrochenem oder teilweise bearbeiteten Stein, der in unregelmässigen Reihen mit Mörtel verbunden gegliedert wurde. Die

Ёёен hatten eine Substruktion aus Mrtel und kleinerem Bruchstein, die Ober-schicht blieb nicht erhalten.

Sdlich, westlich, stlich und hchstwahrscheinlich auch nrdlich der Kirche erstreckte sich das Grberfeld. Insgesamt wurden 31 Grber freigelegt, davon ein Grab im Naos. Alle Grber waren gegen Osten orientiert, grsstenteils mit einer gewissen Abweichung. Auch hier wurden die Verstorbenen in einfache, teilweise mit Steinen oder Ziegelbruchstcken umrandete Gruben gelegt. Die Grber № 10 und Nr. 20 bedeuten Ausnahmen, da sie mit bearbeiteten Tuffsteinquadern markiert waren. Der Prozentsatz der beigabenlosen Grber ist hoch: nur in drei Fllen sind die Beigaben gesichert, obwohl auch hier angenommen werden kann dass gewisse Gegenstnde, gefunden ausserhalb der Grber, einst in sie gelegt worden waren.

Im Kindergrab Nr. 4 wurden zwei einfache Ohringe aus rundstabigem Bronzedraht gefunden. hnliche Ringe wurden in Domiko Brdo und in Kranj gefunden. Ebenso aus einem Kindergrab stammt die bluliche Glasperle, die um den Hals gehngt getragen wurde. Ausserdem wre hier noch der stiftartige eiserne Gegenstand aus dem Doppelgrab Nr. 27 zu erwhnen.

Ca. 20 m westlich der Basilika B fand man eine gewlbte Grabkammer, gebaut aus mit Mrtel gebundenem Stein. Das Gewlbe war beschdigt, das Innere mit Schutt und durcheinandergeworfenen Skelettresten gefllt. Aus der unmittelbaren Nhe dieser Grabkammer stammt der frhere Zufallsfund eines Solidus des Iustinus II, geprgt in Konstantinopel zwischen 567. und 578.

Die Innenseite der Grabkammer war gemrtelt: das Gewlbe, die drei Bnke und der enge Korridor dazwischen. Eine einfach ausgefhrte ffnung befand sich auf der westlichen Seite.

Die im Jahre 1988. unternommenen Grabungen waren dem nrdlichen Sektor der Gradina gewidmet. Mit vier Sonden wurden hier die Abwehrmauern angeschnitten, im weiteren wurden sie in kleiner Tiefe streckenweise verfolgt. So bekam man die ersten wesentlicheren Angaben ber einen Teil des Grundrisses der Anlage. Diese Resultate revidieren einigermassen die Grundrisskizze von Felix Kanitz. Die Abwehrmauern wurden aus gebrochenem oder teilweise behauenen Stein gebaut. Den Mauerkerne bildete kleinerer Bruchstein, bergossen mit Mrtel. Die Breite der Mauern betrug zwischen 1,07 m und 1,30 m.

Nahezu in zentraler Position in diesem Teil der Anlage wurden berreste der Basilika C vorgefunden. Sie ist mit zwei Sonden angeschnitten worden, so dass nur ihre kleinere Teile bekannt sind, in der westlichen und nordstlichen Abteilung. So kann ihre rumliche Organisation nur angenommen werden. Es bestehen Indizien, dass es sich um ein einschiffiges Gebude handelt, das im stlichen und westlichen Teil je zwei symmetrisch geordnete Rume mit rechteckigen Grundrissen hatte. Die Dimensionen der Kirche sind nur ungefhr bekannt: sie muss mindestens 19 m — 20 m lang sein, whrend die Breite des Naos 5,12 m betrgt. Diese Basilika ist in hnlicher Bauweise errichtet wie die vorhergenannten. In ihrem Bau wurde auch Ziegelstein verwendet, worber zahlreiche Fragmente und ganze Stcke im Schutt zeugen. Es wurden auch Spolien benutzt, wie die nachtrglich zugehauene Ara, die der Inschrift nach in das II — III Jh. datiert werden kann.

Der stliche Teil der Basilika endete mit einer innen und aussen halbkreisfrmigen Apside. An ihre Nordmauer wurde an der Seite des Altarraumes ein Subselium dazugebaut. Mit aller Wahrscheinlichkeit befand sich ihm gegenber ein ebensolches. Der Boden des Altarraumes bestand aus rot gefrbtem Mrtel, der nicht berall erhalten geblieben ist.

Die Stratigraphie in der Basilika C ist sehr einfach. Unter einer dnnen Oberflchenschicht befand sich bis zum Mrtelboden eine Schuttschicht. Die Mauern der Kirche waren dagegen in einer rtlichbraunen Erdschicht fundiert. Aus der Schuttschicht stammen die gefundenen Steinplastikfragmente, wie auch die Kleinfunde. Unter den Plastikfragmenten sind vor allem Teile der Altarschranke zu erwhnen. Nebst ihnen wurden auch Teile von Sulen verschiedenen Durchmessers gefunden, wie auch eine gnzlich erhaltene Sule. Die Verzierung der

Altarschranke wiederholt hier das übliche Repertoire, zwar in einer etwas größeren, rustiken Ausführung.

Über die einstige Dekoration der Basilika zeugen auch die ansonsten sehr seltenen Fresken, gefunden in der südwestlichen Ecke des nordwestlichen Raumes. Die Fresken sind nur in einem kleinen Teil aufgedeckt worden. Erhalten geblieben ist die untere ornamentale Bordur mit einem stilisierten floralen Motiv. Sie umrahmte ein zentrales Feld mit grünlichblauer Unterlage. Freskofragmente wurden auch im Schutt des Altarraumes gefunden.

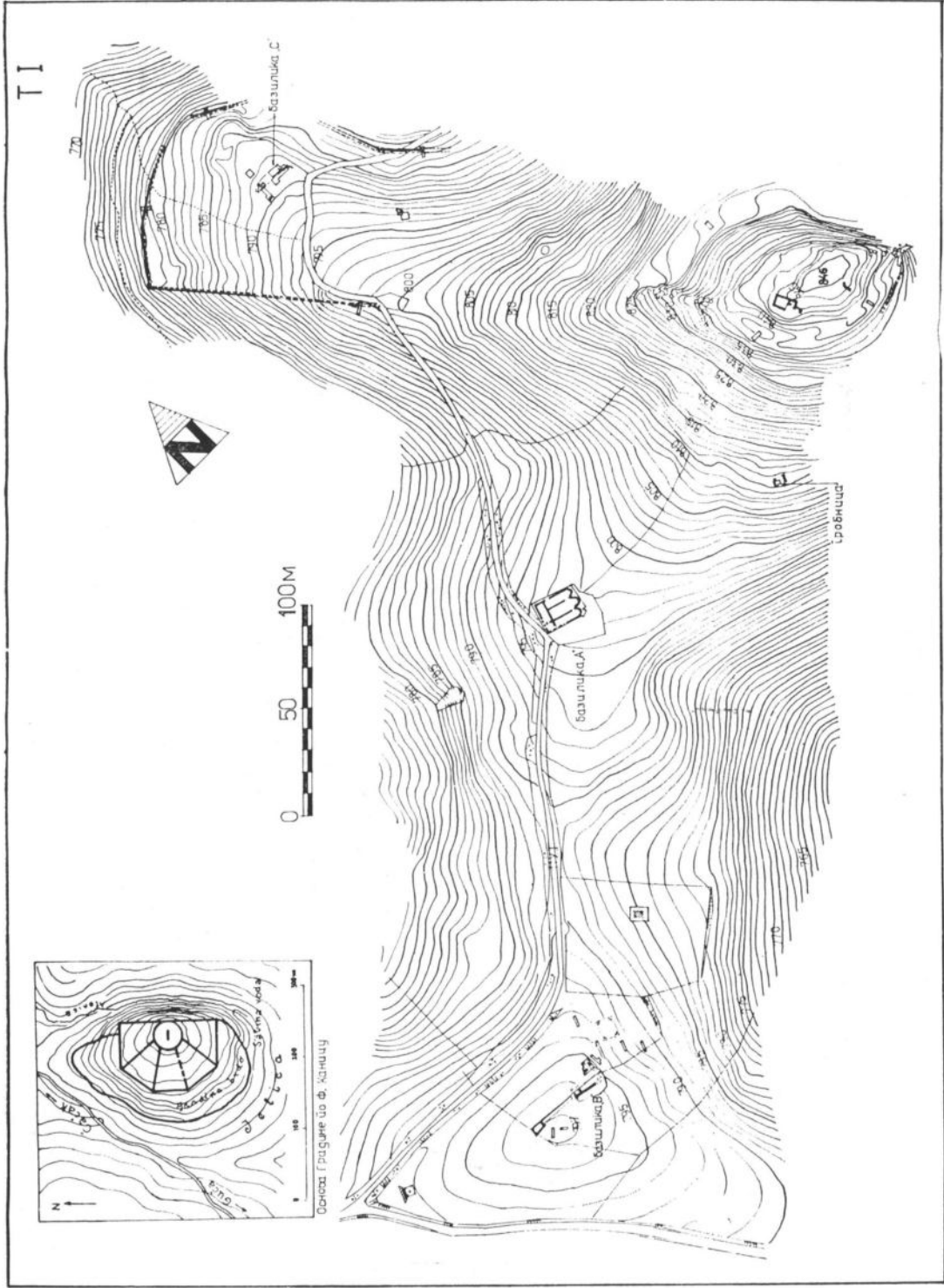
Aus dem Schutt stammen, wie schon erwähnt, auch die Kleinfunde. Neben Fensterglasfragmenten und Teilchen von Glaslampen hat ein Gruppenfund (Depot?) aus dem nordöstlichen Raum besondere Aufmerksamkeit erregt. Man fand eine bronzene Glocke, ein eisernes Schloss mit Kette, ein doppelseitig gezähntes eisernes Werkzeug, ein grösseres Stück Eisen (Amboss?), zwei kleinere Bleistangen, wie auch vier eiserne Ringe verschiedener Grösse. Ihrer Lage im Schutt nach könnten diese Funde nachträglich in die Überreste der Basilika gelangt sein. Eine genaue Analyse dieser Gegenstände steht bevor.

Es wären auch drei Skelettgräber zu erwähnen, die im westlichen Teil des nordöstlichen Raumes lagen. Sie wären in die rötlichbraune Erde eingegraben, etwa 0,60 m — 0,70 m unter dem Bodenniveau. Der Boden war hier nicht erhalten. Auch in dieser Basilika wurden die Verstorbenen in einfache Gruben auf den Rücken gelegt, mit leicht gebogenen Armen, oder mit Armen den Körper entlang gestreckt. Die Gräber waren beigabenlos.

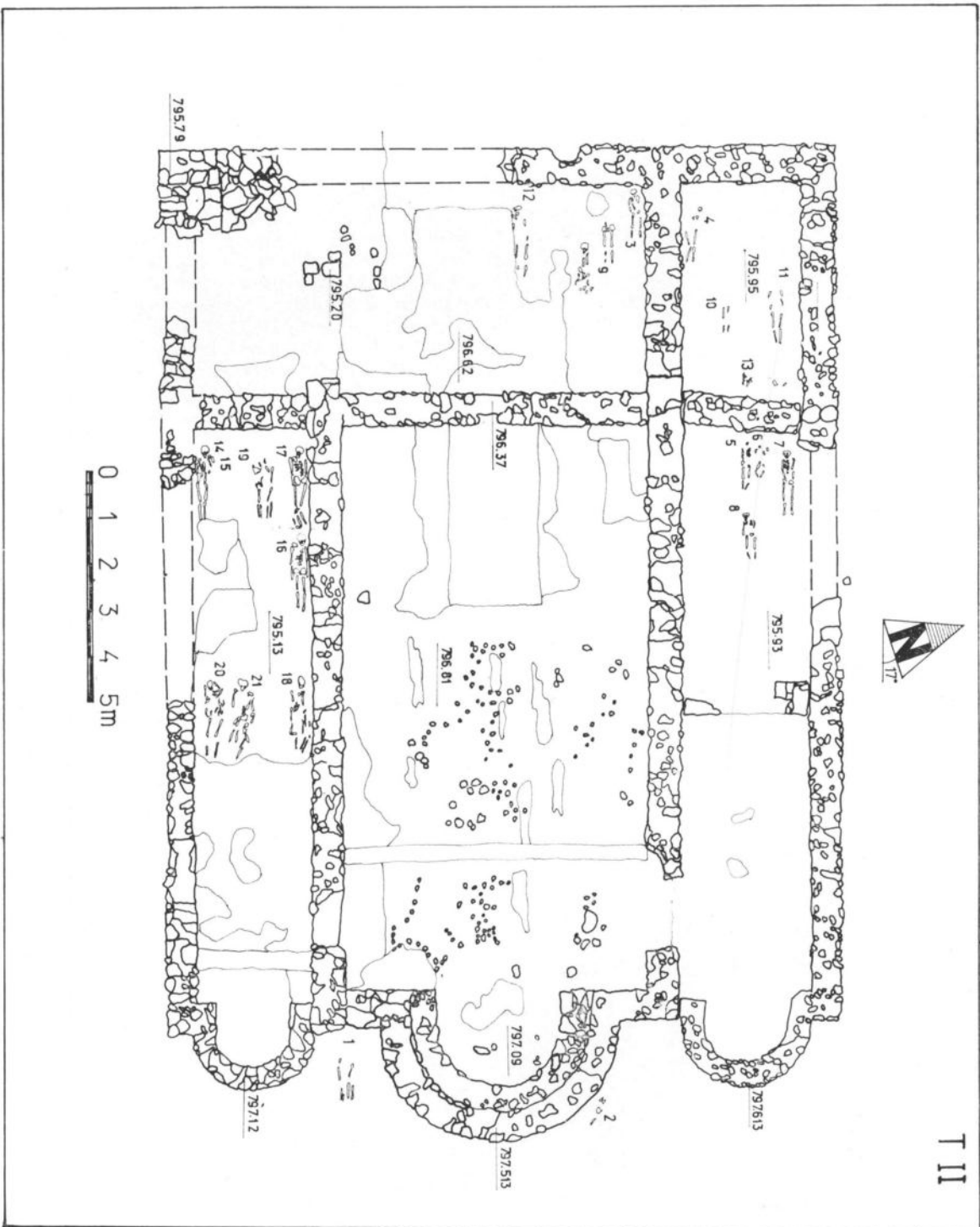
Anhand von Funden, vor allem der Steinplastik, kann die Basilika C als gleichzeitig mit den Basiliken A und B betrachtet werden. Sie ist zweifellos in die frühbyzantinische Anlage eingefügt, und zwar intra muros.

Im Gesamten betrachtet haben die Grabungsergebnisse in den zwei vergangenen Jahren die Wichtigkeit der Gradina auf Jelica deutlich unterstrichen. Die Anwesenheit von drei, wenn nicht auch vier Basiliken (siehe Grabungsbericht für 1986. in Nr. XVI des Zbornik — Mörtelboden über Grabkammer) wirft einige Fragen auf, vor allem über die Funktion und Bedeutung der befestigten Anlage. Offensichtlich handelt es sich hier um ein regionales und kirchliches Zentrum, das für Westserbien die Kontinuität der Romanen bis in die Zeit der slawischen Landnahme bezeugt.

Mr Mihailo Milinković



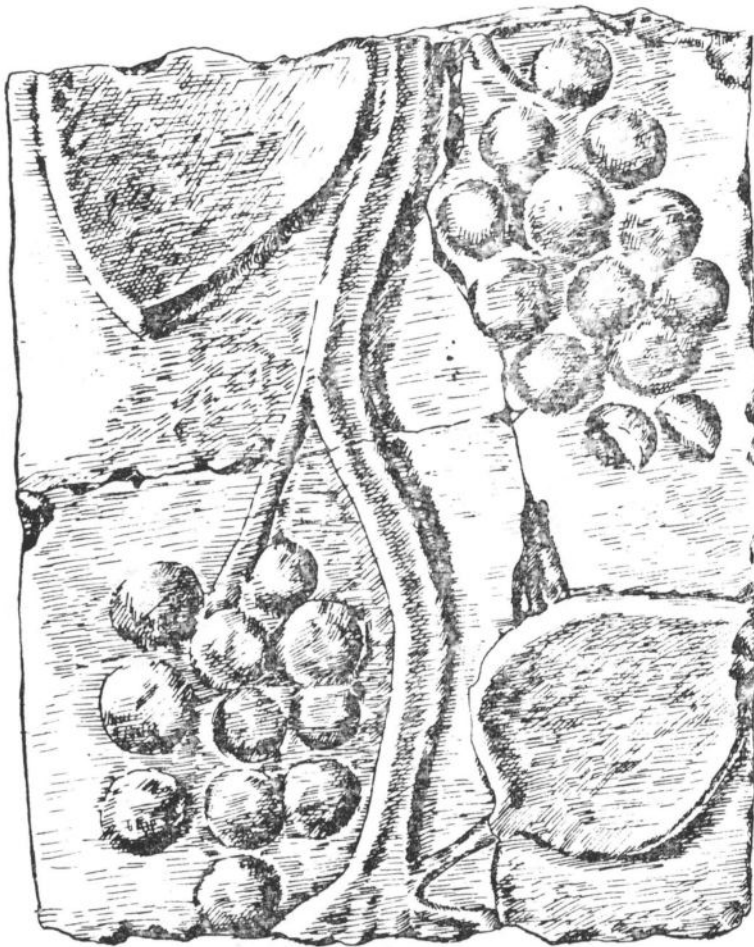
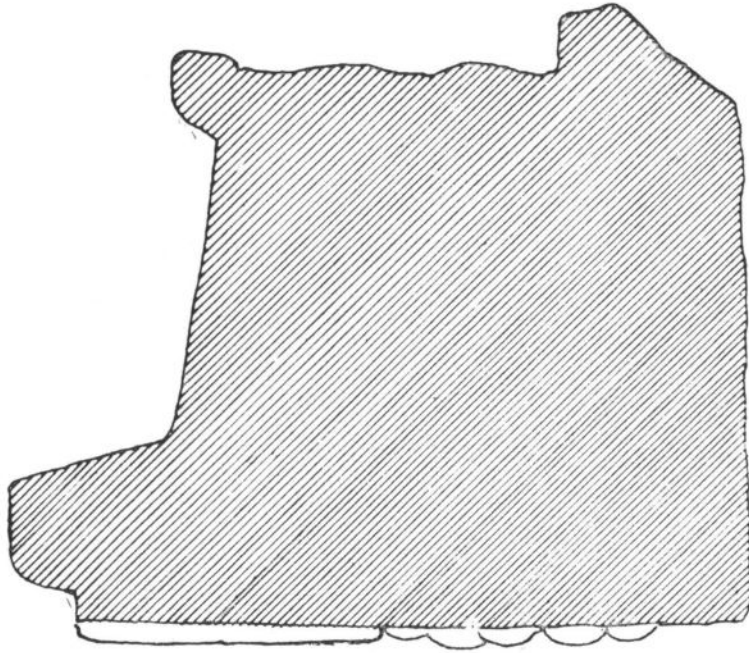
Т. I Ситуациони план локалитета
 Situationsplan der Lokalität mit Skizze des Grundrisses von F. Kanitz



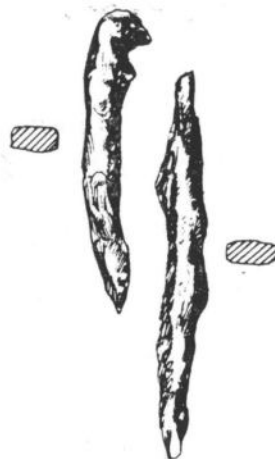
T II

T. II Основа базилике А
Grundris der Basilika A

T III



T. III Део стуба олтарске преграде из базилике А
Fragment einer Altarschrankensäule aus der Basilika A



ГР0Б 19



ГР0Б 6

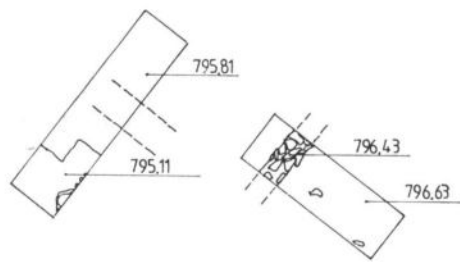
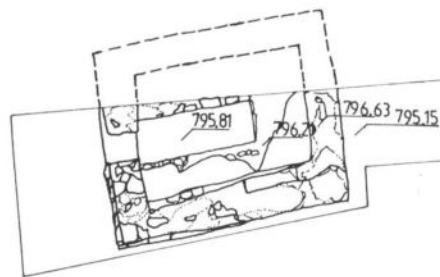


ГР0Б 7



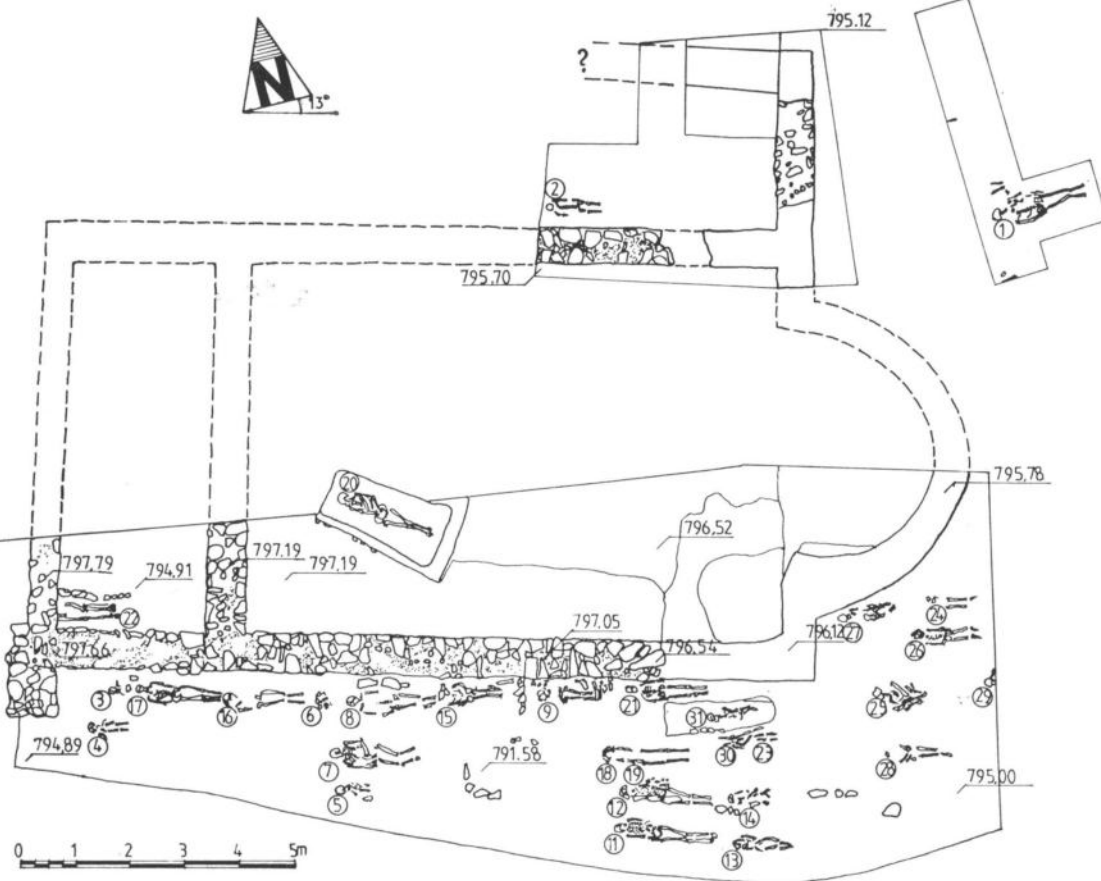
T. IV Налази из гробова у базилици А
Grabfunde aus der Basilika A



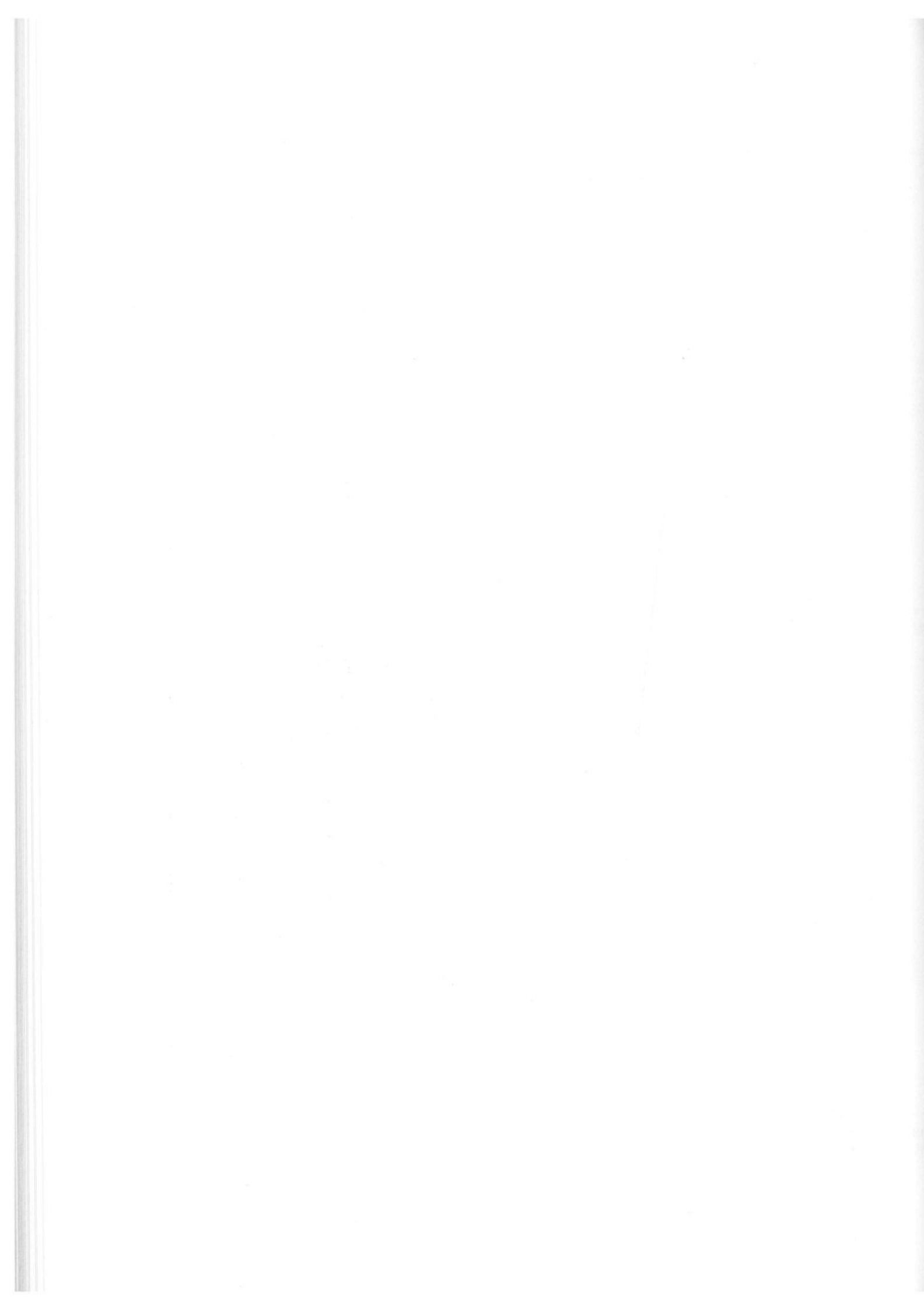


Т. V Ситуациони план
Situationsplan der B

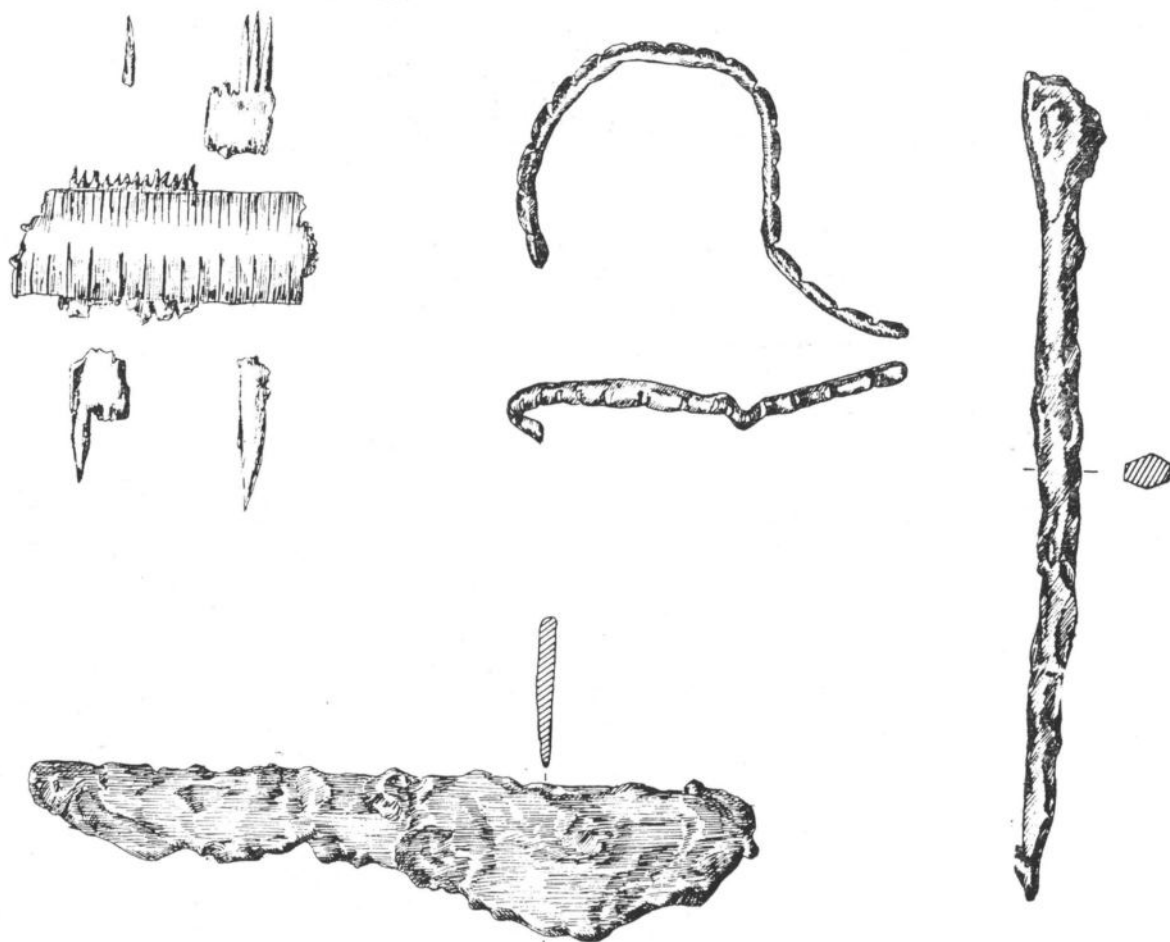
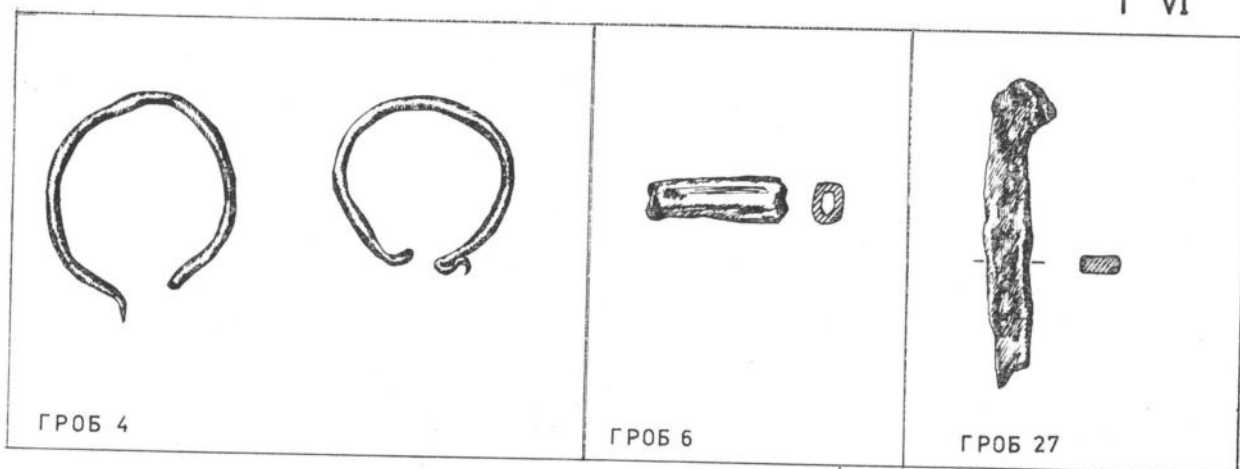
TV



Базиліке В и некрополе
Basilika B und der Nekropole

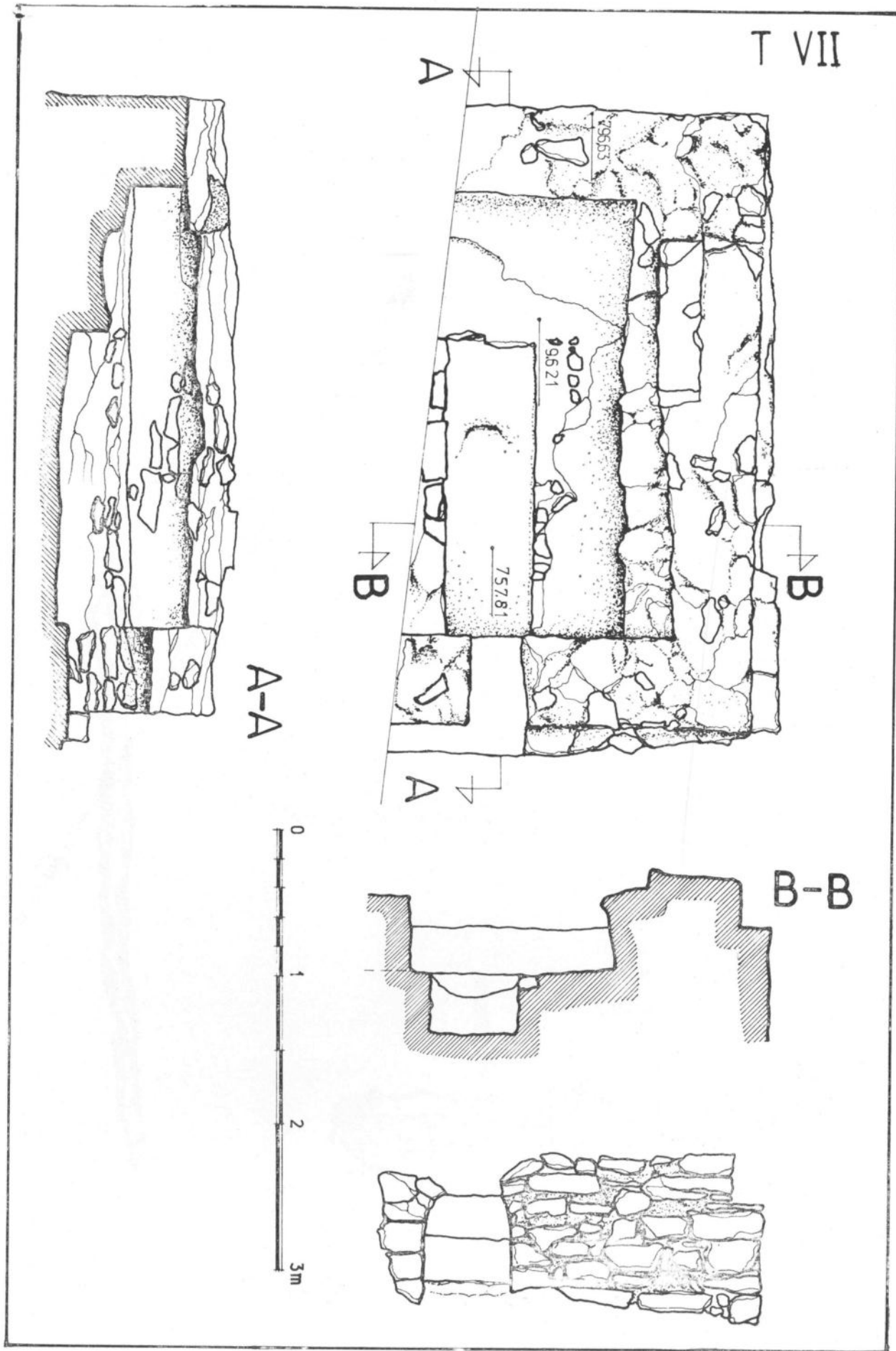


T VI

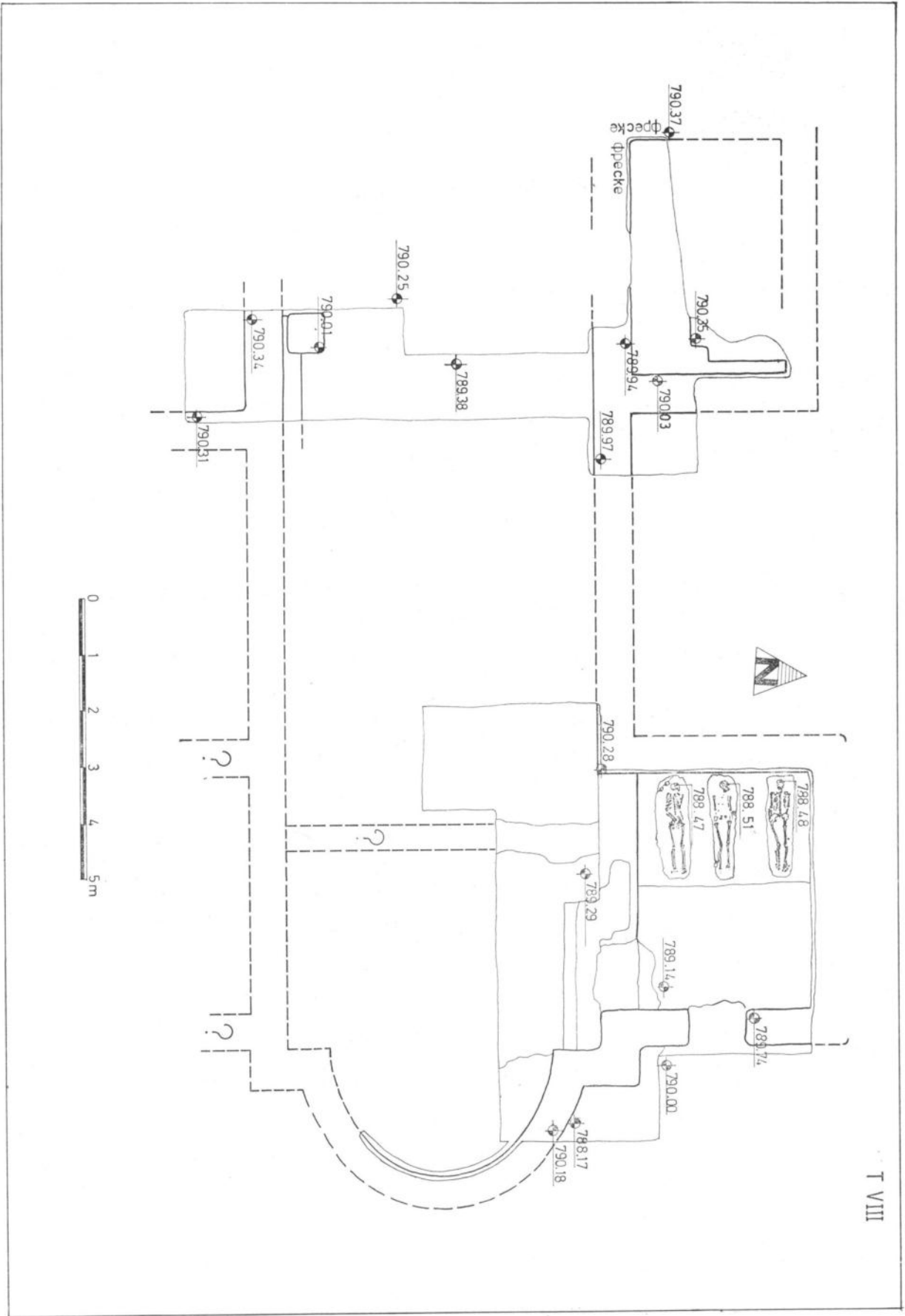


0 2cm

T. VI Налази из некрополе око базилике В
Funde aus der Nekropole um die Basilika B

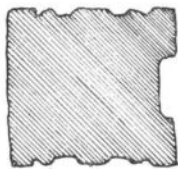
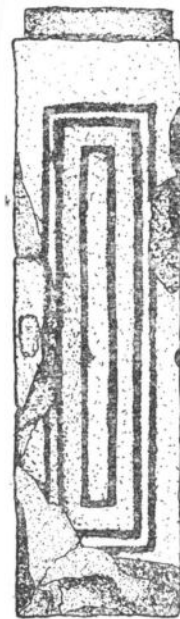
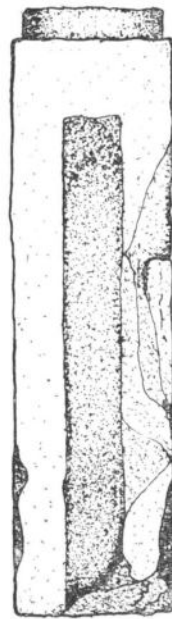
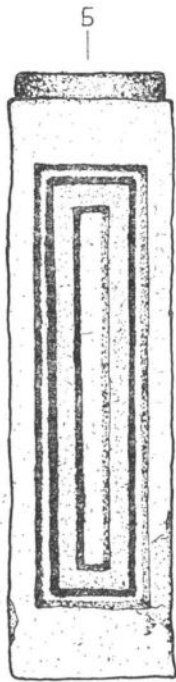
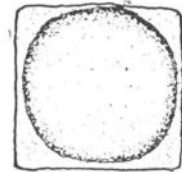
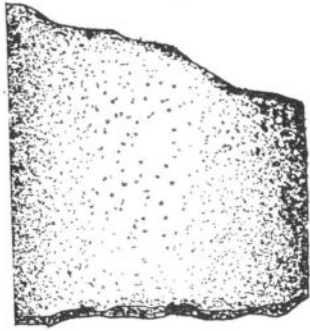


T. VII Гробница код базилике В
Grabkammer bei der Basilika В



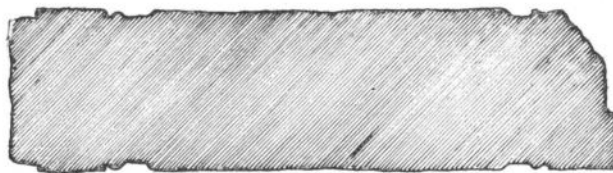
Т. VIII Основа базилике С
Grundriss der Basilika С

Т VIII



A-A

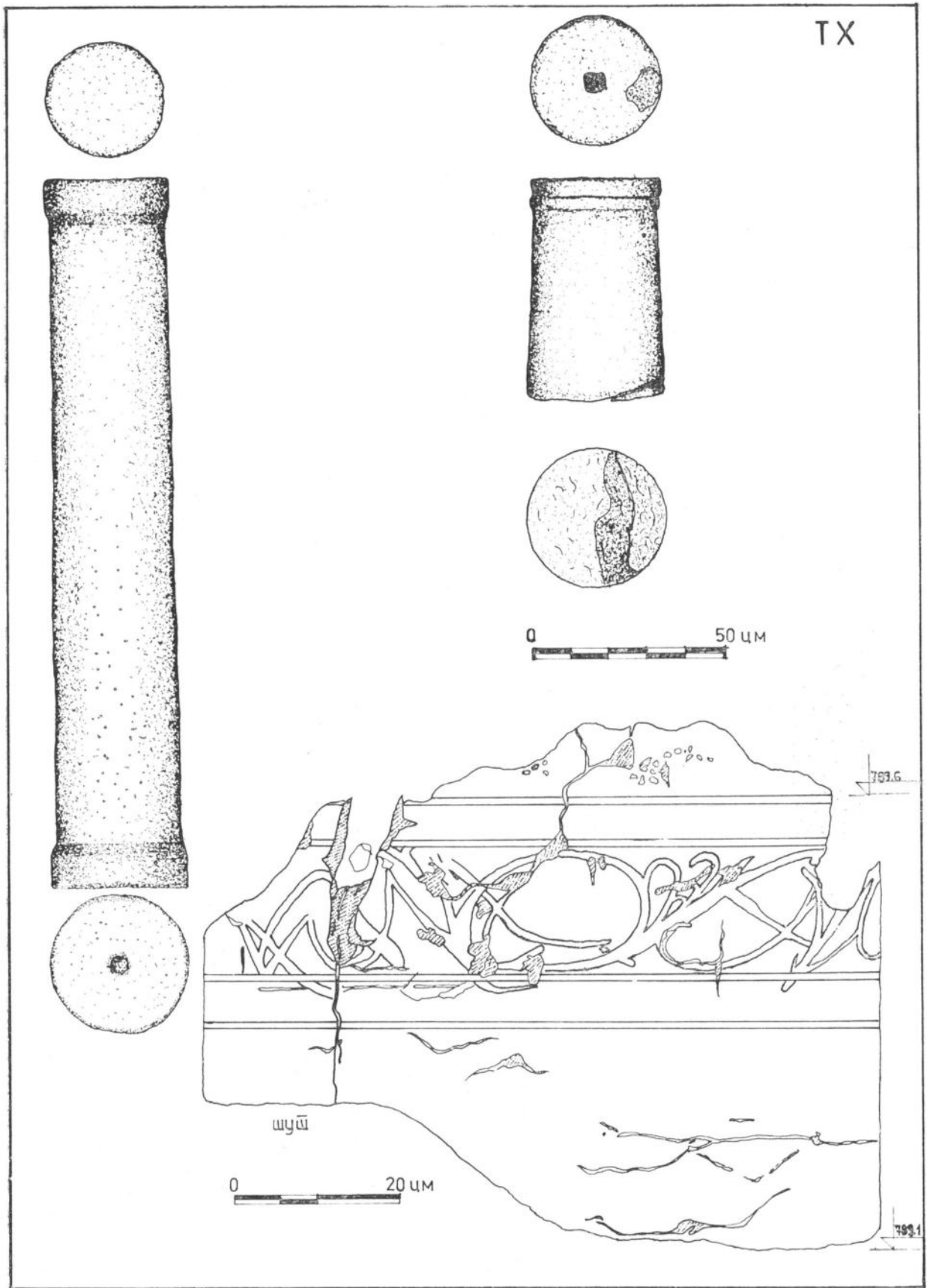
Б



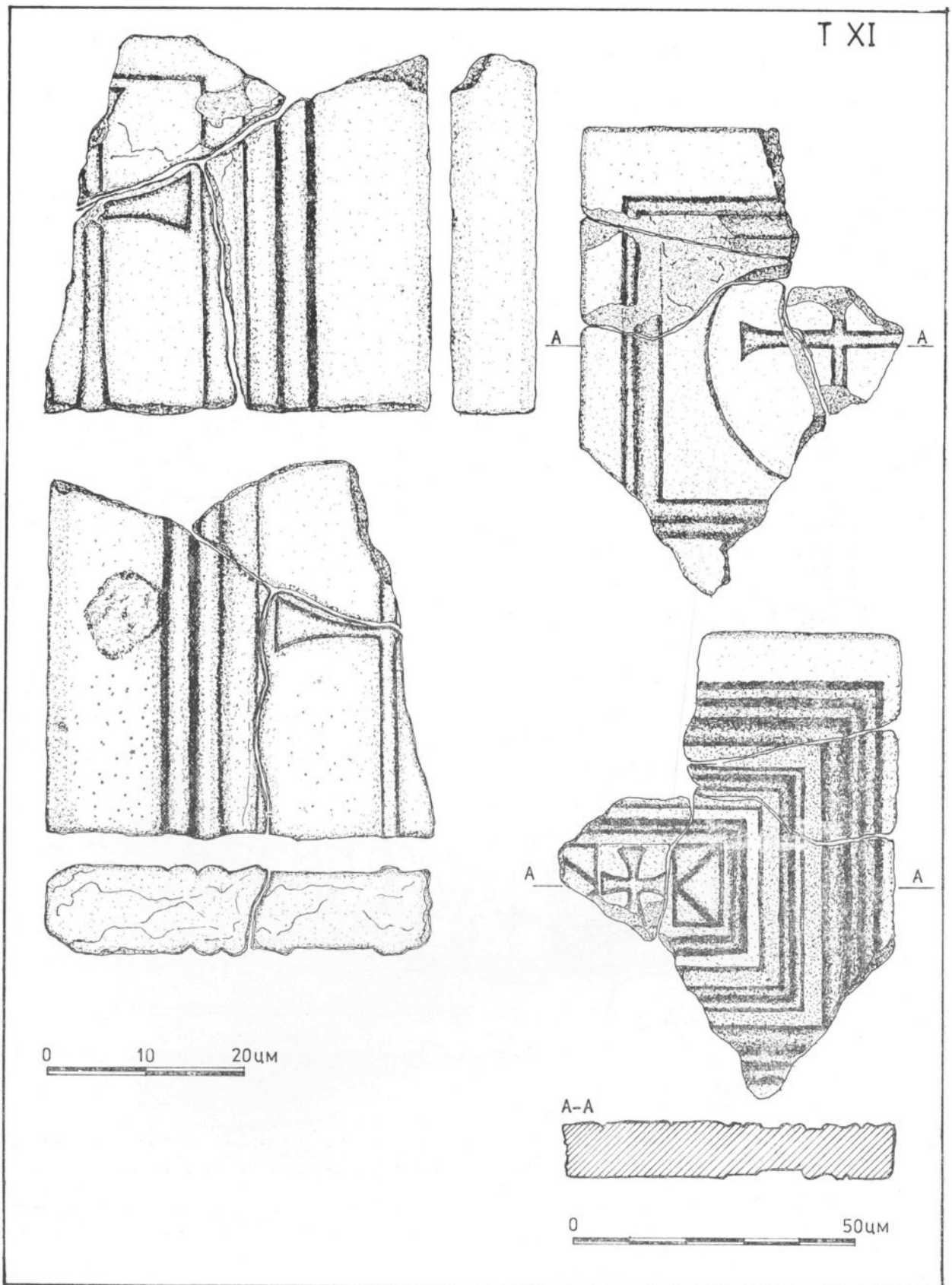
Б-Б



T. IX Стубови олтарске преграде базилике С
Altarschrankensäulen aus der Basilika C

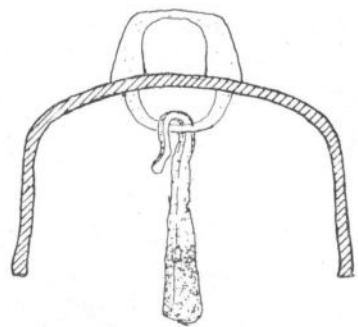
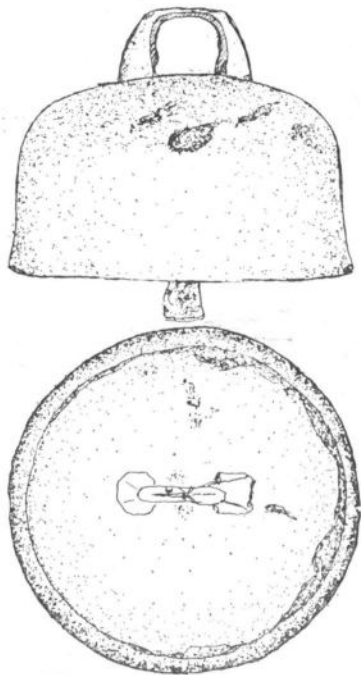
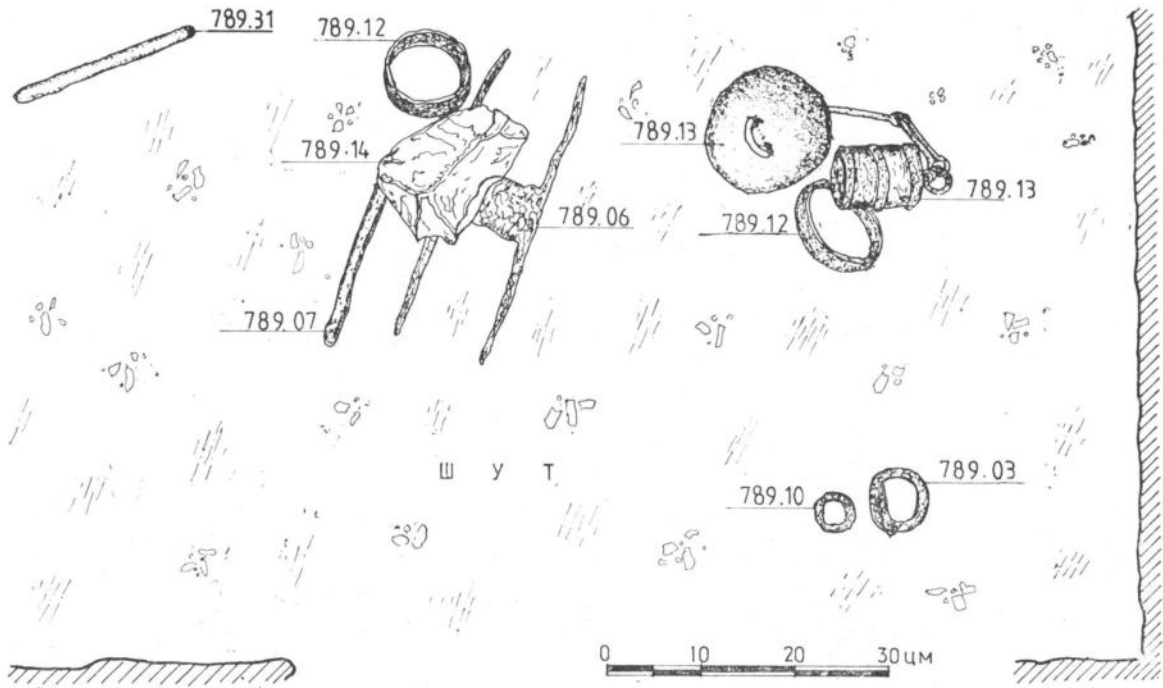


Т. X. Стүбови олтарске преграде базилике С
 Altarschrankensäulen aus der Basilika C



Т. XI Уломци парпетних плоча из базилике С
 Altarschrankenfragmente aus der Basilika C

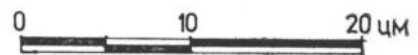
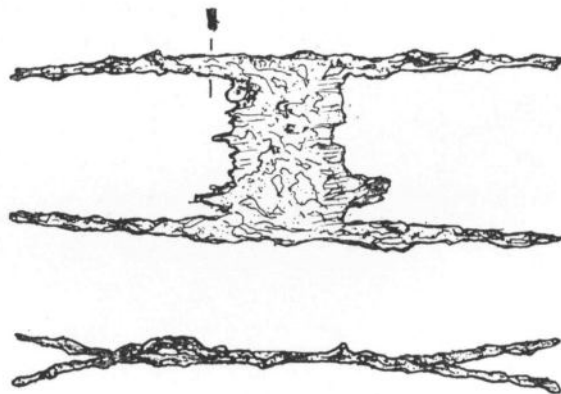
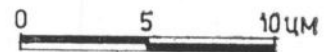
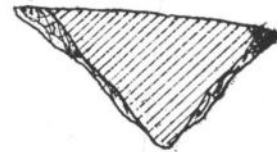
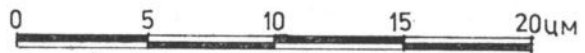
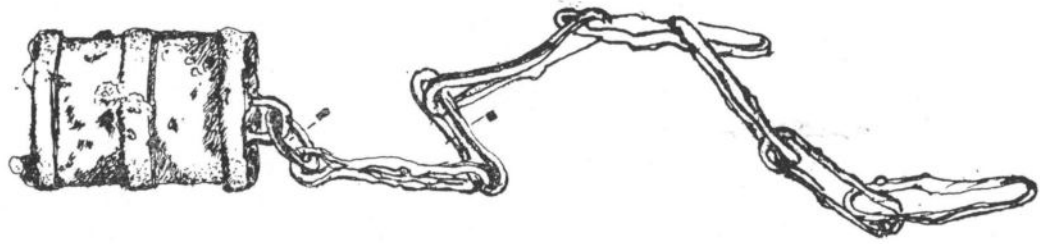
T XII.



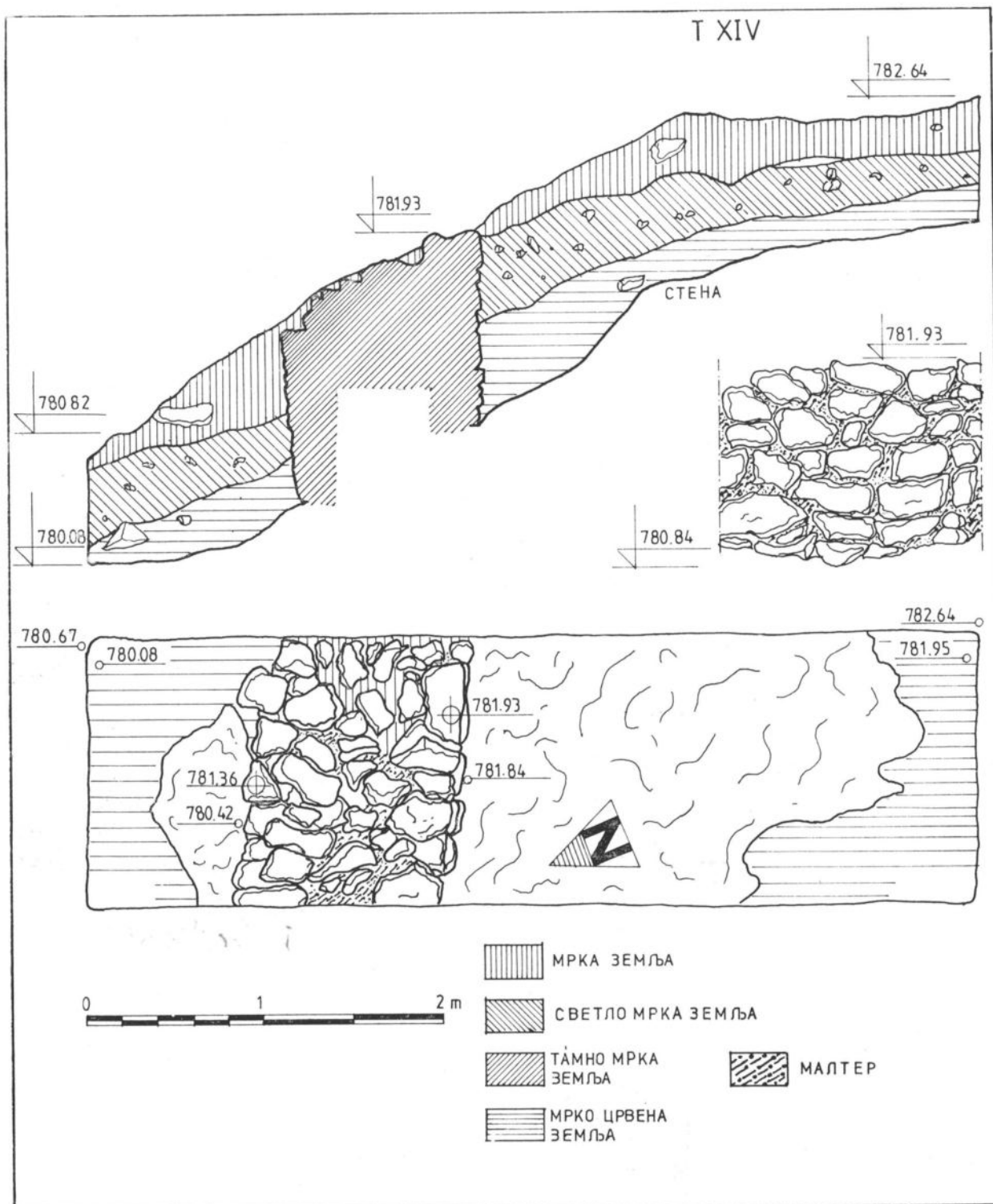
0 10 cm

T. XII Скупни налаз из северноисточног анекса базилике С и звоно
Gruppenfund aus dem nördöstlichen Annex der Basilika C und die Glocke

Т XIII



Т. XIII Налази из северисточног анекса базилике С
Funde aus dem nordöstlichen Annex der Basilika С



Т. XIV Бедем северног сектора — основа, профил и изглед
 Abwehrmauer des nördlichen Sektors — Grundriss, Profil und Aussicht