

ТАТЈАНА ЦВЈЕТИЋАНИН

РИМСКА КЕРАМИКА ИЗ ЧАЧКА И ОКОЛИНЕ

ТАТЈАНА ЦВЈЕТИЋАНИН
УУ 11000 Београд

УДК 903 (497.11)
„02/03” : 738.8

Римски насеобински комплекси на територији општине Чачак, на које су раније индицирали спорадични налази,¹ потврђени су резултатима археолошких истраживања,² обављеним у последњих неколико година. Уобличавање финалне слике догађања у античком периоду, на овом степену истражености још није могуће, али истраживања већ погодују изради посебних анализа одређених објеката и материјала.

У целини испитани објекти, као терме у Бељини,³ терме у Чачку,⁴ објекти на локалитетима Пријевор — Питомине и Пријевор — Чуљевина, где нема више могућности за нека већа истраживања, могу да пруже податке потребне за синтетички приказ развоја овог подручја, поготову када је у питању античка керамика.

Керамички материјал пронађен у току ових истраживања обрађен је статистички и типолошки,⁵ уз покушај да се утврде, колико је то могуће, карактеристике грнчарије сваког објекта посебно и фаза унутар њих, као и комплетне керамичке продукције античког периода.

Обрађени узорак броји 452 фрагмента обода. На локалитету Бељина — Јанковине регистровано је 359 фрагмената (у слоју А — 100 фрагмената, у слоју В — 81, јаме 1 и 2 — 178), на локалитету Чачак — терме било је 83 фрагмента, а изузетно је мало грнчарије на преостала два локалитета: Пријевор — Питомине — шест фрагмената, Пријевор — Чуљевина — четири фрагмента. Супротно малобројности керамике, репертоар посуда је изузетно велик (113 типова).

Зделе (Т 1, 2)

У току дужег временског периода од II до IV века израђују се зделе у имитацији технике *tetta sigillata* у различитим облицима. У Бељини срећемо имитације форме Drag. 37 као што су I/18 (Брукнер, зделе тип 2),⁶ израђена од квалитетне глине, тамноцрвено печена, глачане површине; I/15 (Брукнер, зделе тип 2, T71/17) исте израде, али се јавља и сиво печена варијанта, регистрована у Чачку и Бељини; I/19 (Брукнер, у оквиру здела тип 2, вар. форме Drag. 37), такође сиве боје печења, глачане површине, забележена у Бељини. У току II и до средине III века израђује се и имитација форме Drag. 30 (Брукнер, пехар тип 8), овде I/30, нађена у Чачку, у сивој варијанти.

За рану продукцију античког периода везујемо зделу нађену у Бељини и Чачку I/14 (Брукнер, варијанта зделе тип 52, II век), рађену од квалитетне глине, сиве или наранџасте боје печења, глачане површине. Овом периоду припада и I/16 (слична Брукнер, T90/130, али декорисана урезима), квалитетне израде, мрке боје печења, глачане површине, нађена у Бељини. Производњи II—III века припада посуда нађена у Чачку I/29 (слично Брукнер, зделе тип 22), благо биконичне форме, троугласто профилисаног обода, која се развија из форми I—II века, црвено или сиво печених.

Производња IV века је најбогатија, углавном настављајући производњу форми познатих у римско-провинцијалној изради II—III века. Из облика III века (Брукнер, пехар тип 18) развија се облик I/20, здела у форми цилиндричног пехара, но много већих димензија, глеђосане површине, рељефно декорисана. Ова здела пронађена је на Бељини и један је од ретких облика луксузне стоне грнчарије раног IV века. На почетку IV века производи се и I/17 (Сирмијум I/21.), католаста здела, оштро профилисаног, споља закошеног обода, рађена од квалитетне глине, тамноцрвене боје печења, рељефно де-

корисана. Нађена је у Бељини. I/1 (слично Брукнер, T95/191; Сирмијум I/12) биконична здела троугласто профилисаног и благо, са унутрашње стране, ужљебљеног обода, везана је за продукцију IV века, пронађена само у Бељини. Ту налазимо и благо биконичну зделу разгрнутог обода I/2 (Сирмијум I/13б, ц), у основи латеноидне форме, карактеристичну за IV век, престаје да се производи крајем века. Рађена је од песковите глине, сиве боје печења, необрађене површине или са глачаним орнаментом. Калотаста здела, хоризонтално разгрнутог обода I/3 (Сирмијум I/10), рађена је, такође, од песковите глине, сиво или сиво-мрко печена, глачана или са глачаним орнаментом. Производи се у IV веку, нађена је у Бељини. Најбројнији облик зделе, коришћен и у Чачку и у Бељини, је I/4 (Сирмијум I/11; Гудеа, фиг. 26/29, 30), калотаста здела, хоризонталног обода, рађена од песковите глине, сиве боје печења. Ова форма карактеристична је за IV век. Биконична здела дужег врата, разгрнутог обода, нађена у Бељини, I/5 сведенија је форма зделе коју налазимо у току IV века (Сирмијум I/6, са наглашеном пластичном траком). Калотаста здела, ка унутра повијеног обода, наглашеног дна, I/6 (Сирмијум I/7; Диана I/15) рађена је од песковите глине, сиво, сиво-мрко или мрко печена, глачане површине. Развија се из форми II—III века, у оваквој изради карактеристична за крај III и IV век. Нађена је у Бељини и Чачку. Из форми израђиваних током II—III века (Понтес I/33а) развија се калотаста здела I/8 (Брукнер, здела тип 27, али маслистано-зелено глеђосана), нађена у Бељини. Рађена је од слабо пречишћене глине, са крупним зрнима песка, мрке боје печења, необрађене површине, опредељена у IV век. Мања калотаста здела непрофилисаног обода I/11, нађена на Бељини, рађена је од песковите глине, сиво печена, глачане површине. Овај облик сусрећемо у продукцији дужег временског периода II—IV века, различитог третмана: у току II—III века (Попилиан, зделе тип 1) оне су најчешће бојене или фирнисоване, а у IV веку глеђосане (Брукнер, зделе тип 88) или глачане, као наши примерци. Слично је и са калотастом зделом I/12 (Брукнер, здела тип 27), која је нађена у Бељини у сиво печеној варијанти. Настављајући, такође, производњу облика познатих у продукцији III века, израђује се и калотаста здела, незнатно разгрнутог, прстенасто профилисаног обода I/13 (Брукнер, вар. зделе тип 62, T95/190). Пронађена је само у Бељини, рађена од добро пречишћене глине, сиво печена, углачане површине. Карактеристична је за I/2 IV века. Калотаста, плића здела, већих димензија, увученог обода I/22 у форми је познатој у римској продукцији (Брукнер, тањира тип

10, III век), а у току IV века производи се под утицајем медитеранских радионица. Овакав облик срећемо у Панонији (Брукнер, тањира тип 12), али, за разлику од нашег примерка са Бељине, квалитетне израде, сиво печеног и глачаног, ове посуде су најчешће црвено печене и декорисане печатним орнаментом. I/23 сачувана нам је, нажалост, само једним фрагментом обода, рађена од добро пречишћене глине, сиве боје печења, глачане површине. Профилација обода позната је у производњи II—III века (Брукнер, варијанта Drag. 36, тањира тип 4), а касније у IV веку срећемо и маслинасто-зелено глеђосане посуде овог облика. Наш примерак је вероватно везан за 1/2 IV века. Карактеристична за продукцију IV века је здела I/24 (Диана I/3) ублаженог биконитета, хоризонтално разгранутог обода, сиво печена, рађена од лошије пречишћене глине. Нађена је у Бељини. Овом периоду припада и I/43 (Сирмијум I/7, мањих димензија), калотаста здела, ужљепљене спољне површине, рађена од песковите глине, сиво печена, забележена на Бељини. Занимљива је посуда I/27, у основној линији у форми пехара, разгранутог, тракасто профилисаног обода, рађена од добро пречишћене глине, светломрчко печена, необрађене површине. Сличне форме везане су за продукцију III—1/2 IV века (Брукнер, пехари тип 17). Нађена је само у Чачку.

Здела I/32 (Кузманов, зделе тип II, IV—VI век; Понтес слично I/27a, средина III века) производи се у дужем временском периоду, мање квалитетне израде у рановизантијско време. Нађена је у Бељини, песковита, сиво печена, необрађене површине. I/28 (Царичин град II/1, цео VI век) производи се од слабо пречишћене глине, са примесама лискуна и кварца, необрађене површине. Нађена је у Чачку.

Прецизније аналогije нисмо успели да пронађемо за неке од форми здела забележених на овом подручју. Ипак, поједине њихове карактеристике омогућују грубље хронолошко опредељење. Калотаста здела прстенасто задебљаног обода I/7 рађена је од песковите глине, светлосиво печена, плавичастог сјаја, глачане површине. Везана за производњу краја III — 1/2 IV века (?). Нађена је у Бељини исто као и I/9 (Брукнер, зделе тип 57, II век), здела-saccabus, рађена од песковите глине, мрко печена, глачане површине, вероватно везана за период краја III и 1/2 IV века. У форми зделе-тарионика (Брукнер, T61/23, II век) калотаста здела извучене хоризонталне крајне I/10, нађена, такође, само у Бељини, производи се у две варијанте: у имитацији технике terra sigillata, опредељено у II век (из јаме 2), и од песковите глине, наранџасто или сиво печена, необрађене

површине, везана вероватно за продукцију III века или краја III века. За посуде I/21 (здела у основној линији везана за судове са две дршке) нађена у Бељини, као и за I/25 (у форми биконичног пехара, али већих димензија), нисмо пронашли ближе аналогије. Посуде су рађене од песковите глине, сиво печене, глачане површине или са глачаним орнаментом (продукција краја III — 1/2 IV века ?).

Лонци (Т 3,4)

Римско-провинцијалној продукцији III века припадају облици: II/26 (сличан Брукнер, лонци тип 12, средина III века), троугласто профилисаног обода, сиво печен, песковит, необрађене површине; лонци високо постављеног трбуха, наглашеног врата, благо косо разгранутог обода II/7 (сличан Понтес II/42) или разгранутог, споља ужљебљеног обода II/12 (сличан Брукнер, T105/14, III век). II/7 рађен је од песковите глине са примесама лискуна, док је II/12 квалитетније израде, сиво или сивомрко печен, понекад глачан. Овој старијој продукцији припада и II/6 (сличан Понтес II/86) сферичне форме, благо разгранутог обода, рађен од песковите глине, сиво печен, глачане површине са плавичастим сјајем, као и II/20 (Брукнер, T128/22; Диана II/50, III век), сивопечен, песковит, у форми питоса. Сви фрагменти ових типова пронађени су у Бељини, сем II/12, који је регистрован и у Чуљевини.

Лонце у форми питоса хоризонтално разгранутог обода, различито профилисаног, срећемо и у продукцији IV века. Овој групи припадају II/1 (Брукнер, питоси тип 3; Гудеа, фиг. 25/8) нађен у Бељини; II/11 (слично Брукнер, T126/180, 181), такође из Бељине, као и II/8 (Гудеа, фиг. 26/61, 62; Диана II/57, крај III-почетак IV века) регистрован у Бељини и Чачку. Све ове посуде израђене су од лоше пречишћене глине, са примесама кварца и лискуна, сиве боје печења, необрађене површине. Лонац високог трбуха, тракасто профилисаног обода ужљебљеног са обе стране, из Бељине, II/14 (Брукнер, лонци тип 13, I—IV век; Сирмијум II/24а-ц) израђује се у дужем временском периоду, овде од песковите глине, са примесама лискуна и кварца, сиве боје печења или сиво-мрке, везан за IV век. Сличан тип, нешто ублажене профилације обода и са кратким вратом, већих димензија, II/29 (Диана II/62), развија се из форми II—III века (Брукнер, лонци тип 11), израђује се од песковите глине, сивомрко печен, необрађене површине. Пронађен је само у Бељини.

Ту налазимо и најбројнију врсту лонаца II/3, (слично Брукнер, лонци тип 29, T123/149; Диана II/3, IV век) високог трбуха, благо троугласто профилисаног обода, карактеристичан за провинцијску продукцију IV века. Нешто наглашеније троугластог пресека обода је тип II/2, који се, много квалитетније израде, јавља од I—III века (Брукнер, лонци тип 12), овде везан за производњу IV века, пронађен у Чачку и Бељини. Лонци хоризонтално разгрнутог обода, кратког врата, сферичног трбуха, јављају се у више облика: II/13 (Сирмијум II/26; Брукнер, варијанта лонаца тип 10, IV век); II/23 (Брукнер, T124/163, IV век, глеђосан), II/24 (Брукнер, варијанта лонаца тип 29, IV век); II/34 (Брукнер, лонци тип 5, III—IV век), сви из Бељине; а из Чачка је II/35 (Брукнер, лонци тип 29). Слични форме, али косо разгрнутог обода, усне различито профилисане су: II/45 (Брукнер, лонац тип 22, IV век; Сирмијум II/25) пронађен у Бељини и Питоминама; II/4 (Брукнер, лонац тип 5, III—IV век; Гудеа, фиг. 26/54) други по бројности међу лонцима, пронађен у Бељини и Питоминама; II/32 (Брукнер, лонац тип 22; Сирмијум II/25), регистрован у Чачку и Бељини; II/16 (Сирмијум II/25б; Брукнер, лонац тип 22), такође нађен у Чачку и Бељини. Лонци сферичне форме, косо разгрнутог, равног обода су: II/33 (Брукнер, T117/92), нађен у Чачку; II/39 (Брукнер, T117/93, IV век), нађен у Бељини, Чуљевини и Питоминама, као и II/31 (Брукнер, T117/94), нађен у Чачку. Лонац високог трбуха, кратког врата, прстенасто задебљаног обода II/28 (сличан Сирмијум II/34, IV век) пронађен је у Бељини. Сви лонци рађени су од песковите глине, често са примесама кварца и лискуна, сиве или сиво-мрке боје. У форми суда са две дршке су типови: II/22 (Брукнер, суд са две дршке тип 9, III—IV век), пронађен у Бељини, рађен од песковите глине, сиво печен, глачане површине или са глачаним орнаментом, као и II/30 (Диана II/71, IV-поч V века), израђен од квалитетне глине, сиве боје печења, нађен у Чачку.

Рановизантијској продукцији припадају типови: II/5 (Кузманов, тип I, вар. 4) који се израђује по касноантичким узорима (Диана II/17; Гудеа, фиг. 26/52), високог трбуха, косо разгрнутог обода, нађен у Чачку, Бељини и Чуљевини; II/9 (сличан Царичин град I/4, поч. VI века), кратког врата, ужљебљеног обода, регистрован у Чачку и Бељини; II/10 (Царичин град, вар. 1717, поч. VI века), високог трбуха, вертикално извученог, прстенасто задебљаног обода, нађен у Чачку и Бељини; као и II/15, за кога немамо ближе аналогије сем Лиса, на коме је сав материјал рановизантијски,⁷ специфичне форме, прстенасто задебљаног обода, нађен у Бељини. Сви примерци рађени

су од лоше пречишћене глине, са примесама кварца и лискуна, печени у нијансама сиве, сиво-мрке или тамномрке, необрађене површине.

Ближе аналогије нисмо нашли за облике: II/21. сферичне форме, благо вертикално извученог обода, нађен у Бељини; II/18, цилиндричног врата, непрофилисаног обода, великих димензија, рађеног од песковите глине, светлосиво печен, пригачане површине, плавичастог сјаја; II/19, сличне форме, али прстенасто задебљаног обода, исте израде, гачане површине, оба нађена у Бељини. Начин израде омогућује да II/18 и II/19 вежемо за продукцију краја III и 1/2 IV века.

Лонци II/49, II/50, II/51, II/52, и II/53, регистровани у Бељини, са по једним фрагментом, нису обухваћени овом анализом због недостатка података. Убрајају се у хронолошки неопредељене посуде.

Тањери (Т 5)

III/1 (Сирмијум I/16; Брукнер, тањери тип 1, II—IV век), калотасте форме, равног дна, заравњеног обода, израђује се од песковите глине, сиво печен, гачане или необрађене површине. Најбројнија је врста посуде у целој типологији (47 фрагмената), нађена у Чачку и Бељини, карактеристична у IV веку. Слична форма, ка унутра повијеног обода III/2 (Брукнер, тањери тип 12), такође је резултат одржавања керамичких традиција и у IV веку настаје под утицајем медитеранских радионица. Наши примерци су рађени од песковите глине, сиве боје печења; нађени су у Чачку и Бељини. У дужем временском периоду од II до почетка IV века израђује се плитак тањир, косих или благо конвексних зидова, прстенасто задебљаног обода III/4 (Брукнер, тањери тип 1; Сирмијум I/21), нађен у јамама у Бељини, рађен од песковите глине, црвене боје печења, фирнисоване површине. Квалитет израде га овде опредељује у III век. Плитак, калотаста тањир, обода повијеног ка унутра, благо ужљебљене спољне површине при ободу, III/5 (сличан Сирмијум I/7) пронађен је у Бељини и Чачку, у изради која га везује за IV век; сиво или сиво-мрко печен, песковит, гачане или необрађене површине. Дубљи тањир III/6 (Брукнер, здела тип 27, IV век) веома је сличне профилације, нешто наглашеније ужљебљен, израђен, такође, од песковите глине, сиво печен, гачане површине. Нађен је у Чачку и Бељини. По утицајем медитеранских радионица израђује се калотаста тањир благо троугласто профилисаног обода III/10 (Hayes, тип 61, IV век), пронађен у Чачку и Чуљевини, израђен од песковите глине, црвен-

касте или наранцасте боје печења, примерак из Чуљевине бојене површине. Облици „S“ профилације III/7 (Брукнер, тањира тип 4) и III/9 (Брукнер, варијанта тањира тип 4) производе се у форми која имитира познати облик израђиван дуже време у техници *terra sigillata* Drag. 36. Оба типа нађена су само у Бељини. Рађени су од песковите глине, III/7 црвенкасто-мрко печен, док је III/9 светлосиве боје, оба глачане површине. Благо биконична форма, плићег тањира хоризонтално разгранутог обода III/3 среће се често у продукцији IV века (Брукнер, тањира тип 16; Сирмијум III/36), али глеђосане површине. Наши примерци нађени у Бељини су песковити, сиве боје печења, глачани или необрађене површине. Калотаста тањир, косо разгранутог, с унутрашње стране ужљебљеног обода III/8, нема ближе аналогије и показује само далеку сличност са облицима (Брукнер, T90/132, 133, зделе тип 76б) који се јављају у току II—III века. Рађен је од песковите глине, сиво печен, глачане површине, припада вероватно крају III — почетку IV века. III/11, калотасте форме, такође нема ближе аналогије. Нађен је у Чачку, рађен од песковите глине, црвенкасто-мрко печен, фирнисоване површине (III век ?)

Шоље (Т 5)

Забележена су само три облика шоља, које у основној линији подсећају на судове са две или три дршке, али далеко мањих димензија. Биконичне форме, са дршкама које прелазе прстенасто профилисан обод, IV/1, (слична Сирмијум IV/40, глеђосане површине, IV век) нађена је само у Бељини, рађена од песковите глине, сиво-мрко печена, необрађене површине. У форми суда са две дршке такође је IV/2 (Кузманов, чаше тип VI, крај IV века), хоризонтално разгранутог обода и спуштеног трбуха, нађена у Чачку и Бељини. Рађена је од слабије пречишћене глине, са примесама кварца и лискуна, сиво-мрко печена, глачане површине или са глачаним орнаментом. IV/3 (слично Брукнер, суд са две дршке тип 9, III—IV век) нађен је у Чачку и Бељини, веома доброг квалитета, светлосиво печен, глачане површине.

Питоси (Т 5)

Питоси се јављају у малом броју, регистровани само у Бељини, углавном у слоју А. Питос сферичне форме, троугласто профилисаног обода VI/1 (слично Диана VI/4; Брукнер, питос тип 3, крај III—IV),

рађен је од песковите глине, сиво или светло печен (са плавичастим тоном), необрађене површине. Најбројнији је од свих облика питоса. Питос спуштеног трбуха, хоризонтално разгрнутог обода VI/3 (Брукнер, у оквиру питоса тип 3, IV век; Царичин град VI/8, I фаза, касноантичка традиција) израђује се од добро пречишћене глине, или са ситним зрнима песка, сиво или мрко печен, глачане или необрађене површине. VI/2 (сличан Брукнер, T128/22, IV век), хоризонталног, ужљебљеног обода, рађен је од добро пречишћене или песковите глине, сиво или сиво-мрко печен, необрађене или глачане површине. VI/4, обода повијеног ка унутра, нема блиске аналогије. Рађен је од песковите глине, сиво печен, глачане површине (IV век ?).

Крчази (Т 7)

У Чачку је забележен један тип крчага VII/1 (Брукнер, крчаг тип 48, II—III век), тролисног отвора, уског цилиндричног врата. Рађен је од квалитетне глине, сиво печен, глачане површине. По начину израде могао би да припада продукцији краја III — 1/2 IV века.

Крчаг VII/5, нађен је у Бељини, нисмо анализирали због недостатка података. Убраја се у хронолошки неопредељене типове.

Поклопци (Т 6)

Репертоар поклопаца чини 15 облика. Сви примерци рађени су од песковите глине, понекад са примесама кварца или дискуна, сиве, сиво-мрке или црвенкасто-мрке боје печења, необрађене површине.

Конични поклопац, равног дна (?), обода оштро профилисаног и ужљебљеног, VIII/1 (сличан Брукнер, поклопац тип 8, IV век), нађен је у Бељини, карактеристичан за IV век. Истом периоду припада и VIII/2 (Брукнер, поклопац тип 14а), сличне профилације, забележен, такође, само у Бељини. Коничан поклопац с дугметастом дршком, оштро профилисаног обода VIII/7 (Брукнер, варијанта поклопаца тип 9) производи се у дужем временском периоду од II—IV века, у Бељини представља једини облик квалитетније израде, неки примерци глачане површине. Везан је за продукцију краја III—1/2 IV века. Конични поклопац троугласто профилисаног обода, нађен у Чачку, VIII/14 (Брукнер, поклопац тип 14) такође се производи током II—IV века, овде везан за IV век. VIII/12 (сличан Гудеа, фиг.

36/7), коничан поклопац прстенасто профилисаног обода, с крагном, нађен је у Чачку и Бељини, опредељен у IV век. Калотаста поклопац са дршком прстенасто задебљаног и споља профилисаног обода VIII/13 сличан је типовима II века (Брукнер, поклопац тип 7), али га начин израде опредељује више у касноантичко доба. Калотаста поклопац засеченог обода VIII/15 (Сирмијум VIII/496) пронађен је у великом броју у Чачку, док се слична форма, ка унутра повијеног обода VIII/5 (Сирмијум VIII/49ц) јавља само у Бељини, обе везане за IV век.

Конични поклопац са дршком, благо прстенасто профилисаног обода VIII/4 (Сирмијум VIII/48а-ц), пронађен у Бељини и Питоминама, најбројнија је врста поклопаца. Сличне форме (Брукнер, поклопац тип 5) производе се и у III веку, а његов се развој наставља и током рановизантијског периода (Царичин град VIII/2). Поклопац коничне форме, равног дна (?), благо заобљеног обода VIII/6 из Бељине, нема ближе аналогије, али сличне форме (Диана V/14; Царичин град варијанта типа VIII/1) производе се у дужем периоду од IV до VI века. Плитак, коничан поклопац, равног, благо наглашеног дна VIII/8, пронађен у Бељини, нема блиске аналогије, али га грубља израда, песковита глина са примесима лискуна и кварца од које је израђен, крајња сведеност форме, везује за локалну израду IV—VI века. Настављајући производњу у форми познатој у току II—III века (Брукнер, поклопац тип 3а) у касноантичком и рановизантијском периоду израђује се коничан поклопац са дршком, непрофилисаног обода VIII/10 (Диана V/6), нађен у Бељини.

Поред ових облика, који се израђују у дужем временском периоду IV—VI века, забележена су и два типа рановизантијске продукције: VIII/11 (Диана V/8), коничан поклопац, ужљебљеног обода и VIII/9 (сличан Царичин град VIII/1), звонолике форме, оба пронађена само на Бељини.

Ближе аналогије за VIII/3, плитак поклопац тракасто профилисаног, споља ужљебљеног обода, нисмо пронашли, али се сличне форме јављају у II веку (Брукнер, поклопац тип 7,13).

Пехари (Т 7)

Сферичан пехар, наглашеног врата, благо разгрнутог обода IX/4 (Брукнер, лонац тип 21; Попилиан, пехари тип 1), производи се у току II—III века, овде вероватно у III веку, песковите фактуре, глчане површине. IX/5, цилиндричан пехар, благо разгрнутог

обода, производи се у току II века (Брукнер, пехар тип 9; Попилиан, пехар тип 8), квалитетне фактуре, сиве боје печења, глачане површине, украшен урезима и фасетама. Оба типа регистрована су у Чачку и Бељини.

Пехар сферичне форме, благо разгрнутог обода, IX/2 (Брукнер, пехар тип 17) производи се у току III — 1/2 IV века. Нађен је у Бељини, песковите фактуре, светлосиве боје, глачане површине. Касноантичком периоду припада и пехар сличне форме, споља ужљабљен при ободу, IX/3 (Кузманов, слично шоље тип 2), песковит, сиво печен, глачане површине. Нађен је у Чачку и Бељини. Ближе аналогије за IX/1, овде најбројнију врсту пехара, нађену у Чачку и Бељини, нисмо пронашли, мада се слична профилација обода и посуде (косо разгрнут обод, спуштен трбух) среће код облика IV века (Брукнер, пехар тип 15; Кузманов, шоље тип 1), веома ретко у VI веку (Царичин град IV/1, светлосиво печен, импорт?). Израда га вежује за III—IV век: квалитетна глина, мрко печен, фирнисоване површине, или је рађен од песковите глине, сиве боје печења, глачане површине. Настављајући форму познату из репертора *terra sigillata* посуда Drag. 30, али наглашенијег прелаза у доњи конус посуде, пехар IX/6, квалитетне фактуре, сиве боје печења, израђује се и даље, вероватно у 2/2 III века. Пехар IX/7 (Брукнер, шоље тип 6), у форми лонца, косо разгрнутог обода, песковит, сиво печен, необрађене површине, производи се у току II—III века. Оба типа нађена су у Чачку.

Суд са две дршке (Т 7)

За једини примерак суда са две дршке регистровано у Чачку, XIV/1, биконичне форме, косо разгрнутог обода, нисмо нашли ближе аналогије. Рађен је од песковите глине, сиво печен, необрађене површине.

Закључак

Типолошка анализа, већ у овом моменту, пружа могућности за утврђивање главних карактеристика керамичког материјала са овог подручја, али, пре него што укажемо на резултате значајне за општу слику грнчарске продукције, задржаћемо се на особинама керамике сваког локалитета посебно.

Чачак — терме

Керамички материјал који је резултат ископавања терми у Чачку не одликује се великом богатством посуда (свега 83 фрагмента обода), али је репертоар облика разуђен — забележена су 42 типа. Зделе чине 28,91% посуда (девет типова), лонци 20,48% (13 типова), пехари 19,28% (шест типова), поклопци 15,66% (четири типа), тањире 10,8% (шест типова), док су шоље (2,4%), крчази (1,2%) и судови са две дршке (1,2%) у малом броју. Већина посуда јавља се само у једном примерку, поготово лонци, али су неке забележене и у великом броју: VIII/15, I/4, IX/1, I/25, III/1. Хронолошка анализа, на основу поузданих аналогија, показује да је највећи број посуда везан за продукцију IV века (57,83%), са великим бројем посуда везаних за крај III и почетак IV века (18,07%). Јављају се и посуде старије продукције II—III века (14,4%), а веома је мали број посуда које су опредељене у период од IV до VI века или само у VI век (4,8%). Посуде које смо навели као најбројније везане су управо за крај III — IV век).

Квалитет израде, као и начин обраде површине посуда, указује на сличан закључак: 50% посуда рађено је од добро пречишћене глине, сиве или сиво-мрке боје печења, углавном необрађене површине или глачане, понекад са глачаним орнаментом. Овакав третман карактеристичан је за крај III и почетак IV века (1/2 IV века). Само две посуде рађене су од квалитетне глине, црвено печене и фирнисоване. Глеђосаних посуда нема.

У овом керамичком узорку не јављају се импортоване посуде, већ је у питању грнчарија локалне производње, судећи према аналогијама, углавном под утицајем панонског круга.

Бељина — терме

Керамички материјал из Бељине потиче из стратиграфски јасно раздвојених слојева А и Б и јама 1 и 2. Слој Б, како су показале анализе објекта и покретног материјала, везан је за рушење I фазе терми, слој А за рушење II фазе, док су јаме коришћене током оба периода.⁸

У слоју Б регистрован је 81 фрагмент обода, опредељен у 38 типова. Најбројнији су лонци, који се јављају у 16 облика и уједно чине најупотребљивију врсту (43,2% материјала), затим зделе, у

девет типова, чинећи 32% керамике, док је број тањира и поклопаца мањи (учествују у материјалу са по 10%). Број питоса и пехара је веома мали (2,47% и 1,23%). Већина посуда припада IV веку (61,72%) са око 11% типова везаних за III — 1/2 IV века. Ранији период II—III века заступљен је са 8,6%, док посуде млађих периода IV—VI века и VI века чине 11,07% материјала. Најбројнији су облици I/4, II/4, II/32 и III/1, које су опредељене у IV век. Већина посуда је рађена од квалитетне глине или глине са ситним зрнима песка, печене у нијансама сиве боје, у мањем броју сиво-мрке, необрађене или глачане (17,3%) површине.

Оваква слика материјала опредељује керамику слоја Б у крај III — IV век, прецизније 1/2 IV века.

У слоју А нађено је 100 фрагмената обода, опредељених у 48 облика. Зделе су најбројније (36% материјала) и јављају се у 17 типова, лонци су други по разноврсности и богатству (16 типова — 26% материјала), тањира чине 15% (четири типа), са 12% заступљени су питоси (3 типа), поклопци са 9% (шест типова), док су пехари и крчаци регистровани само са по једним примерком. Керамика је хронолошки разноврсна: највећи део посуда припада продукцији IV века (62%), са великим бројем облика III—IV века (15%) и једнаким бројем (15%) посуда IV—VI и VI века. Старије посуде II—III века јављају се само са 7%. Најбројније су I/4, III/1 и VI/1, облици који припадају IV веку. Велики број посуда рађен је од песковите глине, печене у нијансама сиве, глачане (17%) или необрађене површине.

Ова анализа показује да је слој А везан за пуни IV век, нешто млађи од слоја Б, са малом хронолошком дистанцом, вероватно 2/2 IV века.

Јаме 1 и 2 поседују велику количину типолошки индикативне керамике — 178 фрагмената, разврстаних у 67 облика (јама 1 — 106 фрагмената; јама 2 — 72 фрагмента). Најбројнији и типолошки наразуђенији су зделе (21 тип — 32,52%) и лонци (21 тип — 28,6%); број тањира је такође велик (21,9%), иако нису регистровани у великом броју облика (седам типова). Поклопци чине 7,28% материјала (седам типова), а број питоса (3,92%), шоља (2,8%) и пехара (2,8%) много је мањи. Посуде II—III века чине 19,04% керамике, док су посуде краја III—IV века и IV века заступљене са 70,74%. Мали број посуда везаних за период IV—VI века (9,52%) и VI века (0,56%). Највећи број посуда рађен је од слабије пречишћене глине са ситним зрнима песка, печен у нијансама сиве боје, глачане површине или са глачаним орнаментом (51,1%). Много мањи број је пе-

сковит, мрке боје печења, глачане површине (2,8%). Јављају се, такође, посуде квалитетне фактуре, црвене, тамноцрвене или наранџасте боје печења, бојене или фирнисоване површине (7,28%), посуде II—III века. У јами 2 забележен је и једини глеђосани обод (I/20). Најбројнији су типови III/1, II/3, I/6, VIII/4, I/7, I/9, везани, сем VIII/4, за продукцију IV века.

Јаме се употребљавају током обе фазе постојања терми, укопане у старије слојеве II—III века, где, нажалост, нису констатовани ранији објекти.

Пријевор — Питомине

На овом локалитету регистровано је свега шест фрагмената обода, везаних за четири типа посуда: II/4, II/39, II/45 и VIII/4, који већим делом припадају продукцији IV века (83,33%), сем VIII/4, који се опредељује у дужи временски период од IV до VI века. Сви фрагменти рађени су од песковите глине, сиве боје печења, необрађене површине.

Пријевор — Чуљевина

Четири фрагмента обода представљају четири типа: II/5, II/12, II/39 и III/10. 75% посуда припада IV веку, са изузетком II/12 везаног за III век. Лонци су рађени од квалитетне глине, сиве боје печења, глачане површине, док је тањир црвенкасте боје печења, бојене површине.

На основу овог прегледа резултата посебних анализа, издвајају се одређене особине грнчарије са овог подручја, које се могу узети као његове главне особине: (1) хронолошка разноврсност, (2) типолошка разуђеност и (3) униформност израде. Финална керамичка слика на овом степену не може да се утврди, али наводимо нека запажања настала на основу наведених особина.

(1) Обрађена грнчарија највећим својим делом везује се за продукцију краја III — IV века (69,69%); керамика II—III века (9,68%), заједно са посудама које се производе у дужем временском периоду од II до IV века (8,14%) чини, такође, значајан део материјала, док је учешће керамике везане за период IV—VI века нешто мање (9,29%), а рановизантијски материјал представља само 1,32%.

На основу овакве анализе, могуће је претпоставити да је најинтензивнији живот овог подручја везан управо за IV век. Грађевине овог периода вероватно су подигнуте на истом/сличном простору на коме су постојали и старији објекти, док чврстих доказа за развијене насеобинске комплексе позноантичког (V век) и рановизантијског периода на овом простору немамо — керамички материјал тог доба не указује на интензивнију продукцију и дистрибуцију.

(2) Типолошка разуђеност обрађеног материјала је велика; регистровано је 113 типова. Велики део тог богатог репертоара чине зделе (31 тип), лонци (39), поклопци (15), тањири (11), дакле, кухињска керамика, мањи део чини стона грнчарија, пехари (седам), шоље (три) и крчизи (два), док је амбалажна керамика — питоси (четири) најмање заступљена. Анализирамо ли само посуде IV века, долазимо до сличног резултата: лонци чине 32,05% репертоара, зделе 30,77%, тањири 12,8%, поклопци 11,52%, шоље, пехари и крчизи заједно 8,96%, а питоси 3,84%. Овакав репертоар посуда грнчарију ове територије чини јединственом, пошто ни један производни круг не показује сличне карактеристике: локалитети Ђердапског лимеса имају велики број посуда из групе амбалажне керамике, углавном амфора, са знатним учешћем и стоне грнчарије у IV веку,⁹ Царичин град поседује, такође, знатну количину амбалажних посуда, углавном питоса,¹⁰ док се у Сирмијуму IV века, који има највише сличности, бележи више кухињске керамике, али у њој најразуђенију врсту представљају зделе.¹¹

Разуђеност облика IV века (78 посуда) указује на веома развијену производњу и прилично јаке керамичке радионице (крака III — IV века). Врсте посуда које се највише користе повезане су са улогом/функцијом ископаваних објеката и њиховим местом у насеобинским комплексима („стамбена зона“).

(3) Униформност израде представља трећу особину обрађеног материјала. Већина посуда рађена је од квалитетне глине или глине са ситним зрнима песка, печена у нијансама сиве боје, углавном необрађене површине или глачане, често са глачаним орнаментом. Глачана сива керамика чини 26,54% (120 фрагмената) укупног материјала. Од тога је 35 фрагмената сиво печено, глачане површине, са плавичастим тоном (7,8%). Веома мали број посуда печен је у нијансама црвене боје и оне су углавном бојене или фирнисоване, а само један фрагмент је глеђосане површине. Неке од посуда, нарочито лонци и поклопци, у фактури садрже и примесе кварца и лискуна.

Висок квалитет производње указује на развијено грнчарство у овом простору већ у току III века, а мале промене у технологији израде на чување керамичких традиција и континуитет становништва. Извор и узор је вероватно панонски производни круг, првенствено Сирмијум.

Примљено 3. VII 1989.

НАПОМЕНЕ

1. М. Васић, „Римске терме у Бељини“, Зборник радова Народног музеја у Чачку, XIII, 1983, види напомену 1.
2. Истраживања се изводе преко пројекта код Регионалне самоуправне заједнице за науку региона Краљево — Чачак. Воде их Археолошки институт из Београда и Народни музеј у Чачку.
3. М. Васић, нав. дело, 5—18.
4. Р. Прокић, „Римске терме у Чачку“, „Рашка баштина“, 1, 1975, 167. и др.
5. Керамика је обрађена по систему који је усвојен на Сирмијуму и свим већим локалитетима у Србији (види: М. Гарашанин, М. Васић, Г. Матјановић—Вујовић, „Трајанов мост — Castrum Pontes“, „Бердапске свеске“, II, Београд, 1984). Посебна пажња посвећена је анализи типова. За потребе обраде формирана је јединствена типологија, заједничка за све локалитете на овој територији, полазећи од претпоставке о релативној хомогености материјала.
6. Аналогије за све посуде наведене су у загради поред сваког типа. Коришћена је следећа литература: Љ. Бјелајац, „Керамика Царичиног града“ (магистарски рад у рукопису); В. Böttger, »Iatrus — Krivina, Gefässkeramik aus dem kasteI Iatrus«, Berlin, 1982; О. Brukner, »Rimska keramika u jugoslovenskom delu provincije Donje Panonije«, Beograd, 1981; М. Гарашанин, М. Васић, Г. Марјановић—Вујовић, нав. дело; N. Gudea, »Gornea — asezari din epoca romana si romana tirzie«, Banatica, Resita, 1977; Г. Кузмапов, „Ранновизантијска керамика от тракия и дакия, разкопки и проучвања“, Софија, 1985; А. Премк, „Керамика из затворених слојева IV века у Сирмијуму“ (магистарски рад у рукопису); G. Popilian, »Ceramica romana din Oltenia«, Craiova, 1976; J. W. Hayes, »Late Roman Pottery«, London, 1972; Т. Цвјетићанин, „Касноантички радкопису“; Т. Цвјетићанин, „Касноантички уу рач, чака и рановизантијска керамика Диана-е“ (у штампи).
7. М. Милинковић, „Рановизантијско утврђење на Лишкој Бави код Гуче“, ЗРНМ Чачак, XVI, 1986.
8. М. Васић, нав. дело, 16.
9. Т. Цвјетићанин, нав. дело; Љ. Бјелајац, нав. дело, 160.
10. Љ. Бјелајац, нав. дело, 152—161.
11. А. Премк, нав. дело; О. Брукнер, нав. дело.

ROMAN POTTERY FROM ČAČAK AND VICINITY

The results of the archeological research complitly excavated sites Beljina — Jankovina, Čačak — Terme, Prijevor — Čuljevina and Prijevor — Pitomine, give possibilites for special analysis, already at this stage, of objects and material, particularly pottery, convinient for making a synthetical survey of occurences in this area in antique period.

There are certain characteristics of the ceramics which can be taken as it esential characteristics: (1) chronological variety, (2) large number of forms and (3) uniformity of making.

(1) The most of wares belong to the end of III and IV century production (69,69%), a large majority of the material occurs as creamics from II—III century (9,68%), and pottery which was being made from II to IV century (8,14%). 9,29% is the ceramics connected with the IV—VI century period and early byzantine pottery makes only 1,32% of it. On the site Čačak-terme large majority of material are wares from III and IV century (75,9%), on the site Beljina-Jankovina stratigraphically clearly detined levels A and B are determined in the end of III and the first part of IV century (level A) and (B) in second part of IV century. There are also material from II—III century represented specially in pits. On sites Prijevor — Čuljevina (IV century) and Prijevor — Pitomine (IV century) chronological variety is less present.

The analysis has shown that it was just the IV century when the life in this area was the most intensive. Edifices from the IV century were probably built inthe similar/same locus where there were also objects from earlier periods, but there are no evidences for developed pottery production in this area in the VI century.

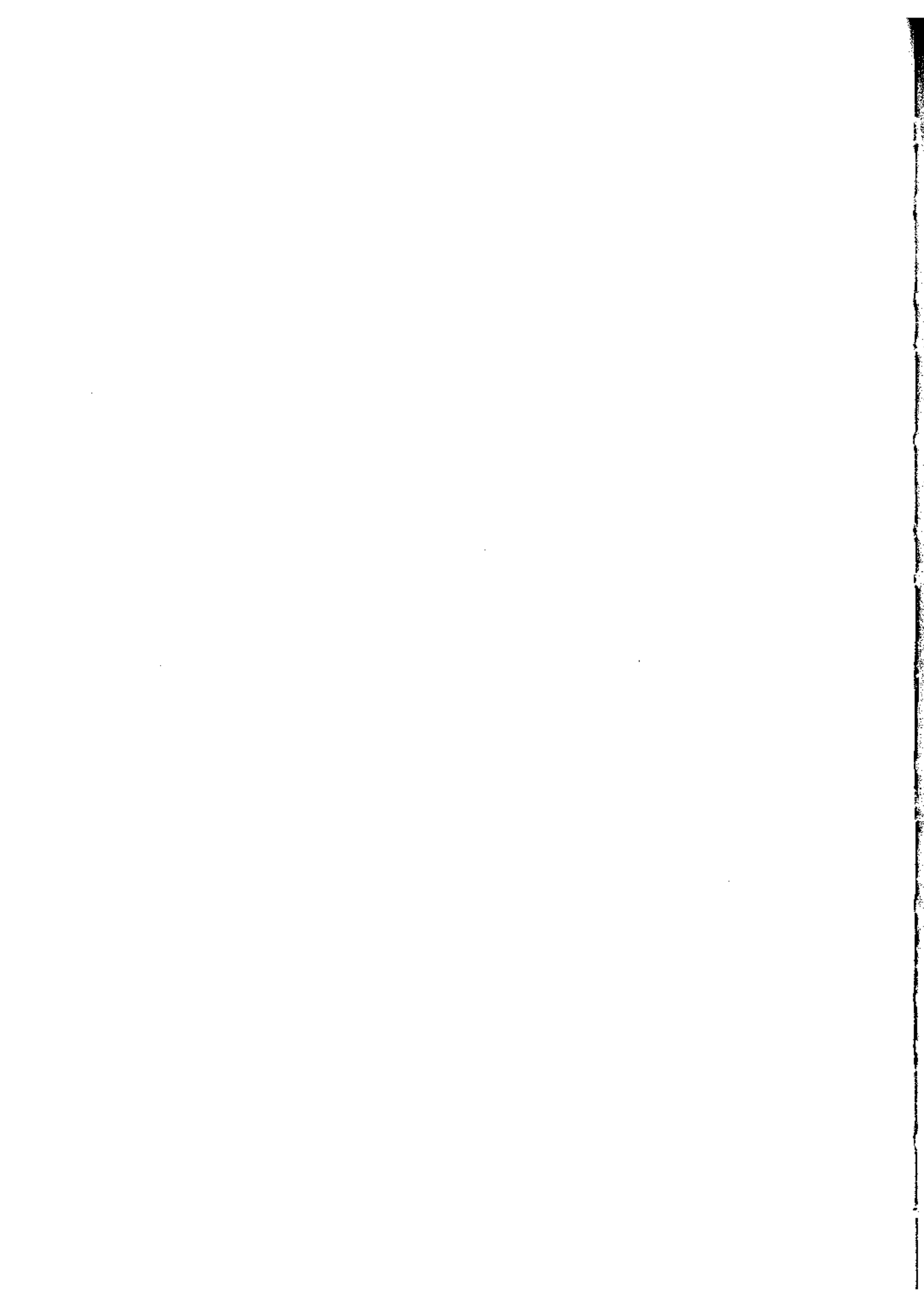
(2) Large number of forms were recorded: 113 vessels. Most of them are bowls (31 types), then pots (39 types), lids (15), plates (11) — all kitchen ceramics; the smaller number belong to table-wares: beakers (7 types), cups (3), jugs (2), while the minority of this vessels belongs to the storage pottery (4 types of pitoi). This dispaly makes the pottery from this area unique because there isn't any production area where similar characteristics can be found, neither Iron Gate, nor Caričin Grad.

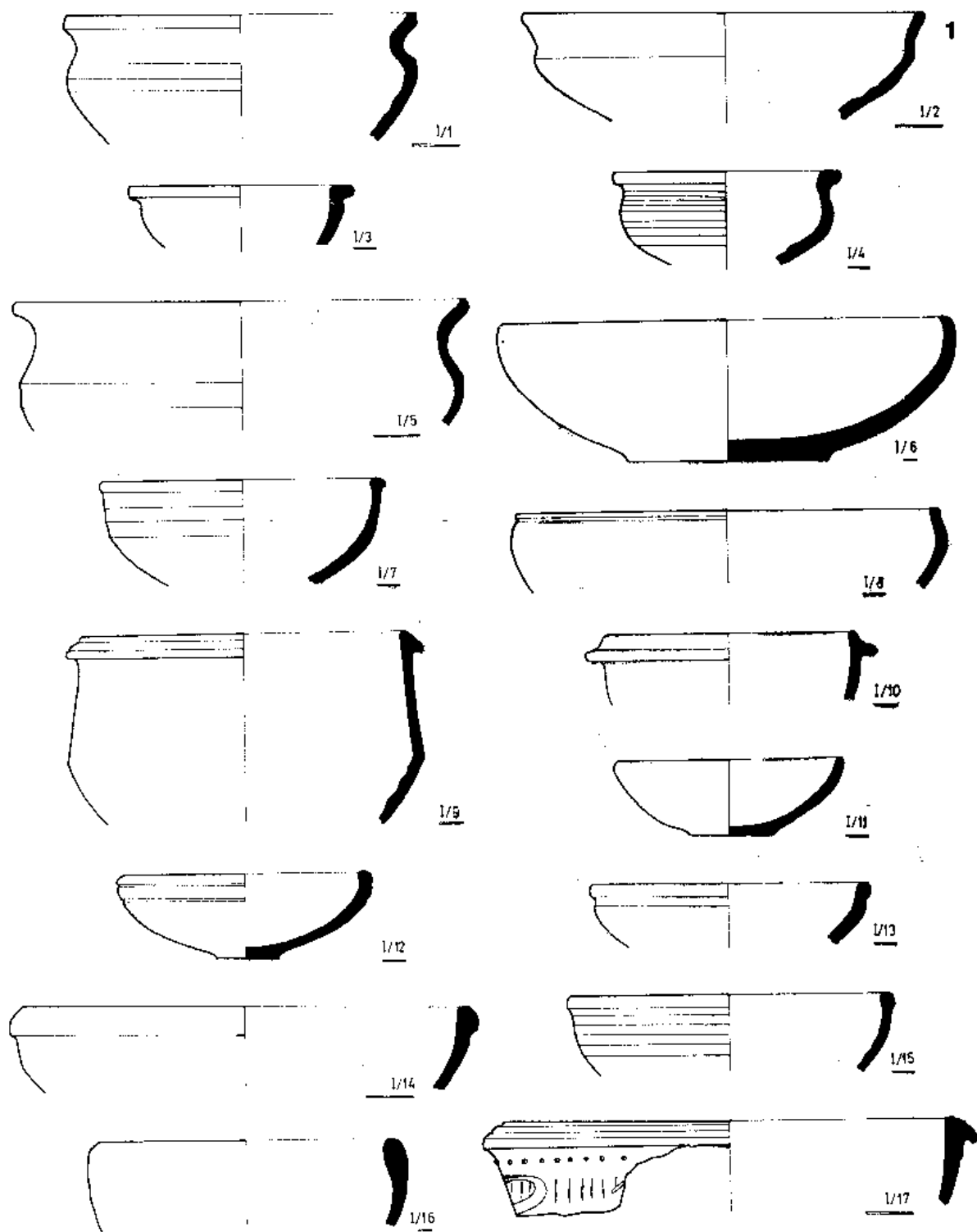
Variety of forms from IV century indicates a highly developed production with good workshops in that time. The types which had been used can be explained by the function of excavated objects.

(3) The uniformity of production is a third characteristic of this crematics. A majority of the vessels were made of pure clay, colour of paste in the snades of gray, polished surface or with polished decoration (26,54%) or with no surface treatment (typical for the end of III and beginning of IV or first part of IV century). A small number of this wares have red colour of paste and painted or varnished surface. Only one sherd is with glazed surface. Some of vessels, particulary pots and lids are coarse, with temper (quartz or slate).

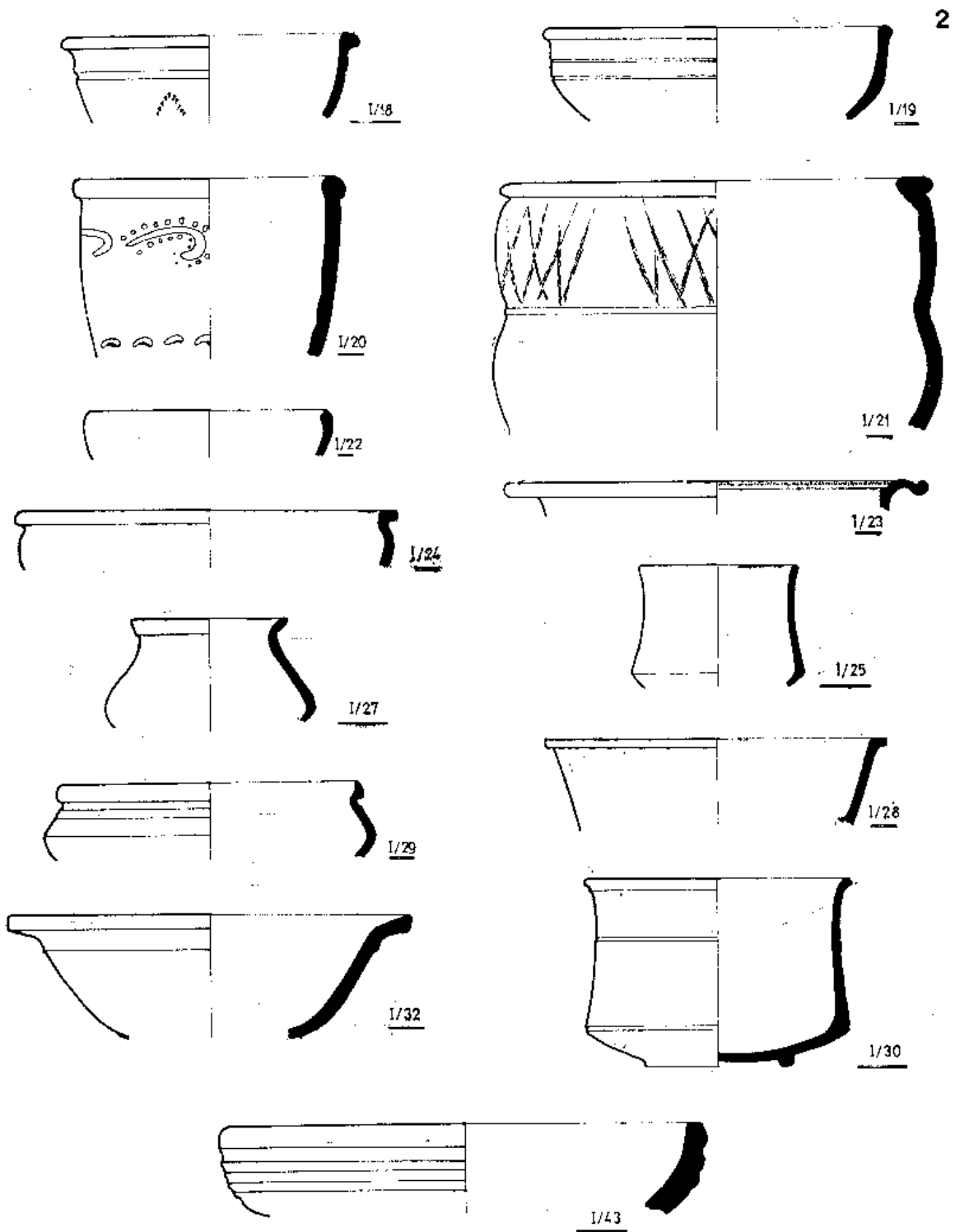
The high quality of production indicates developed pottery manufacture already in III century, and the small changes in technology are due to the protection of ceramical tradition. The pattern and source is probably from pannonian area — mostly Sirmium.

Tatjana Cvjetičanin

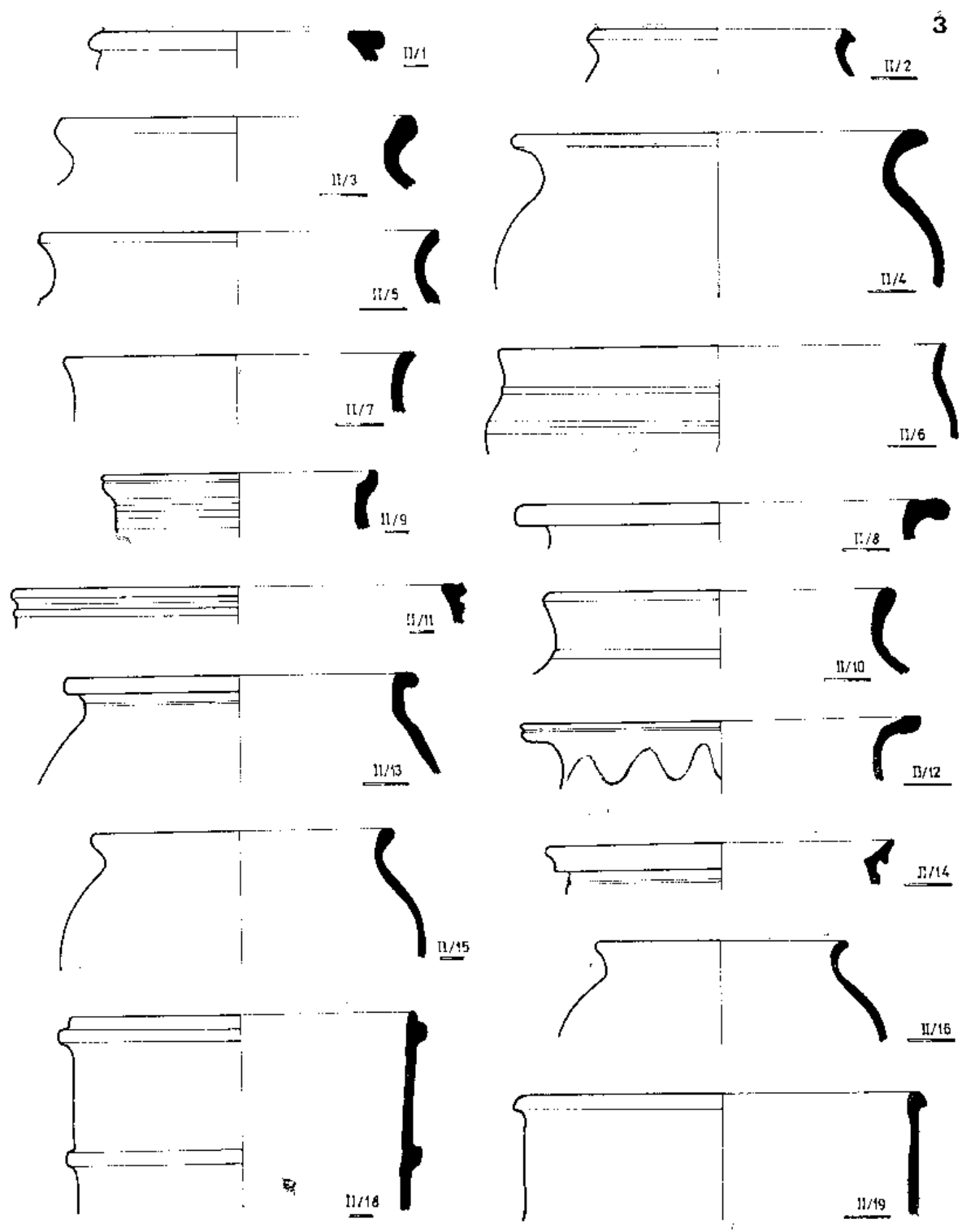




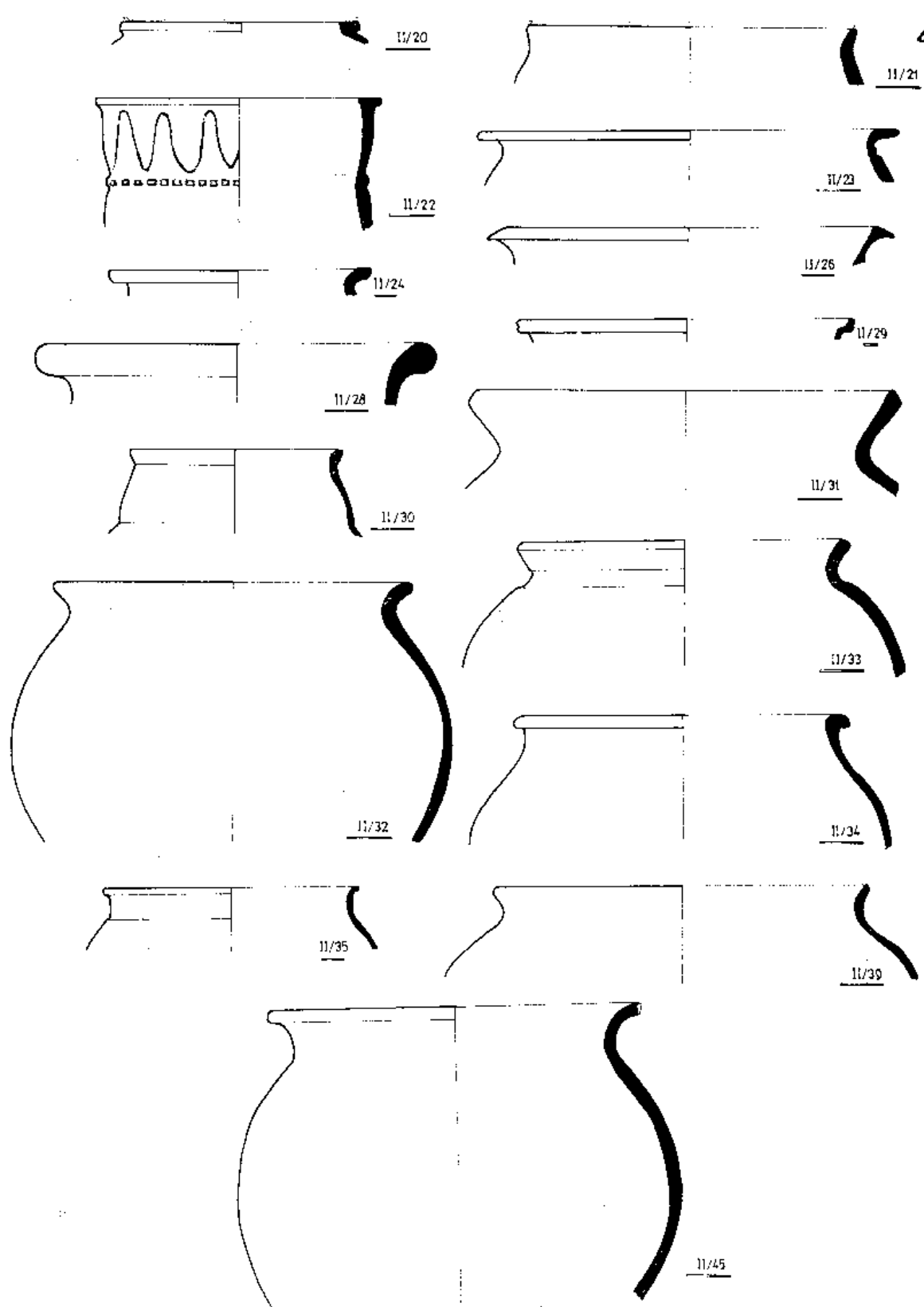
Т 1: зделе (I)
bowls (I)



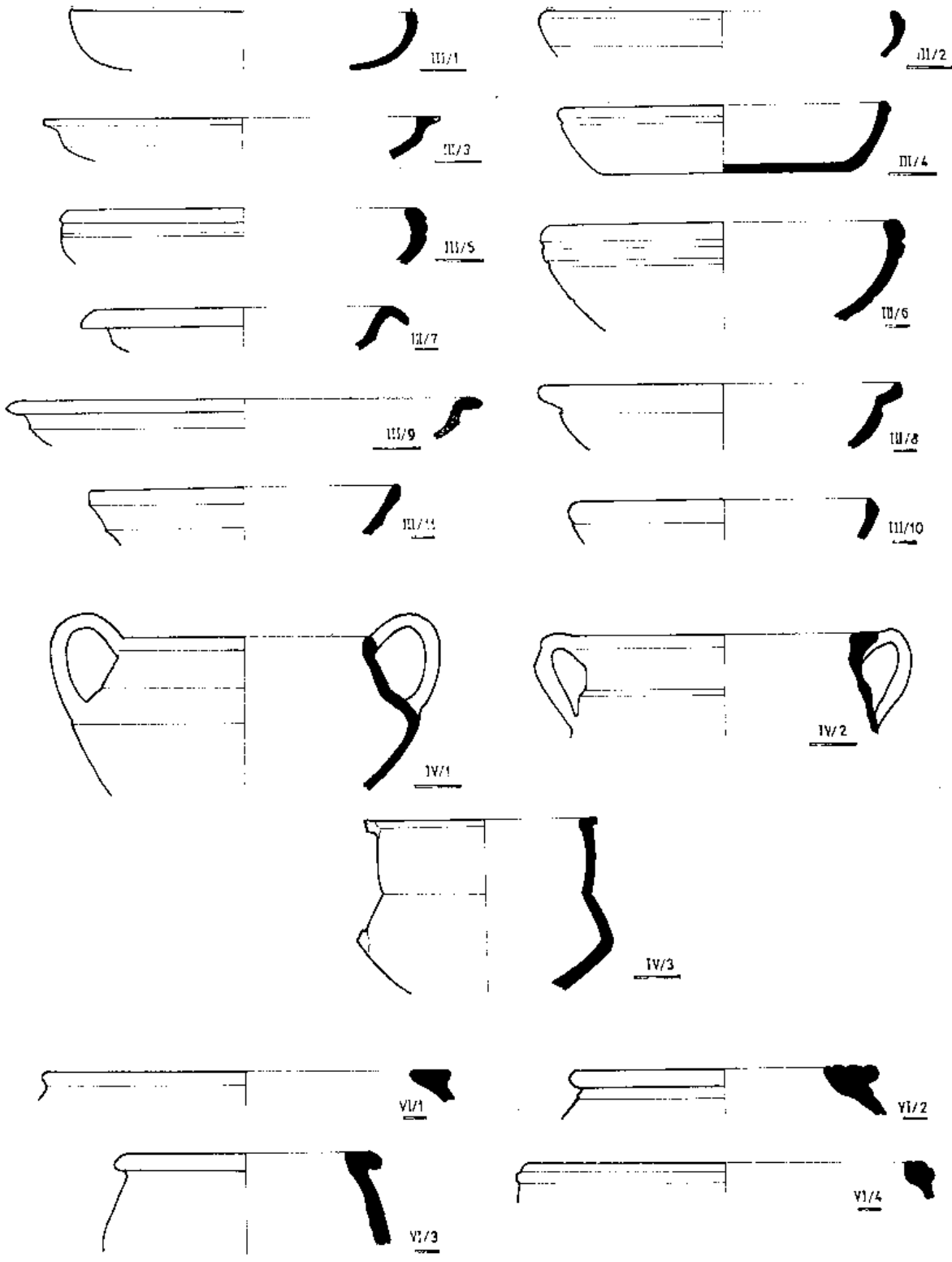
Г 2: зделе (I)
bowls (I)



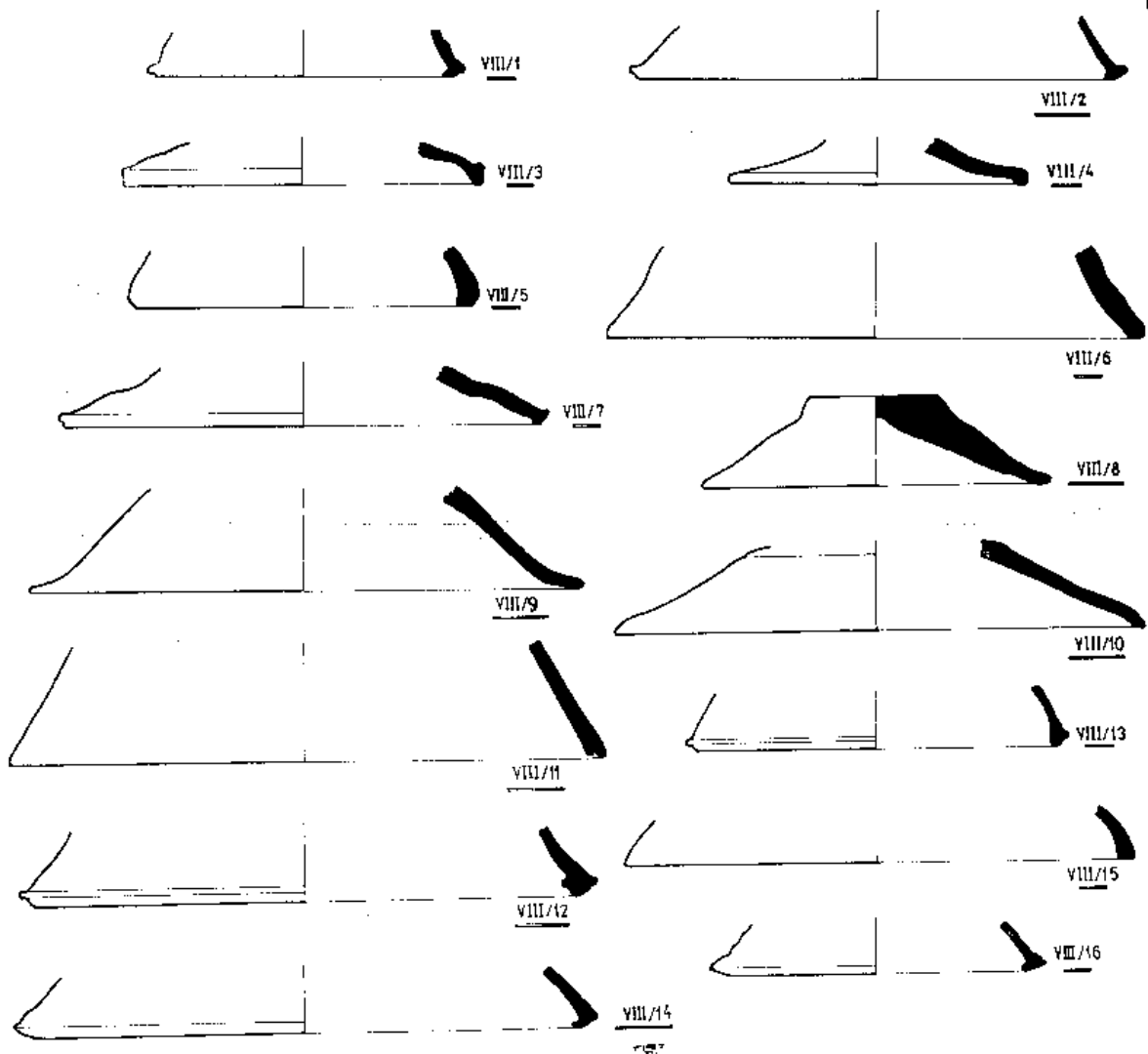
Т 3: лонци (II)
pots (II)



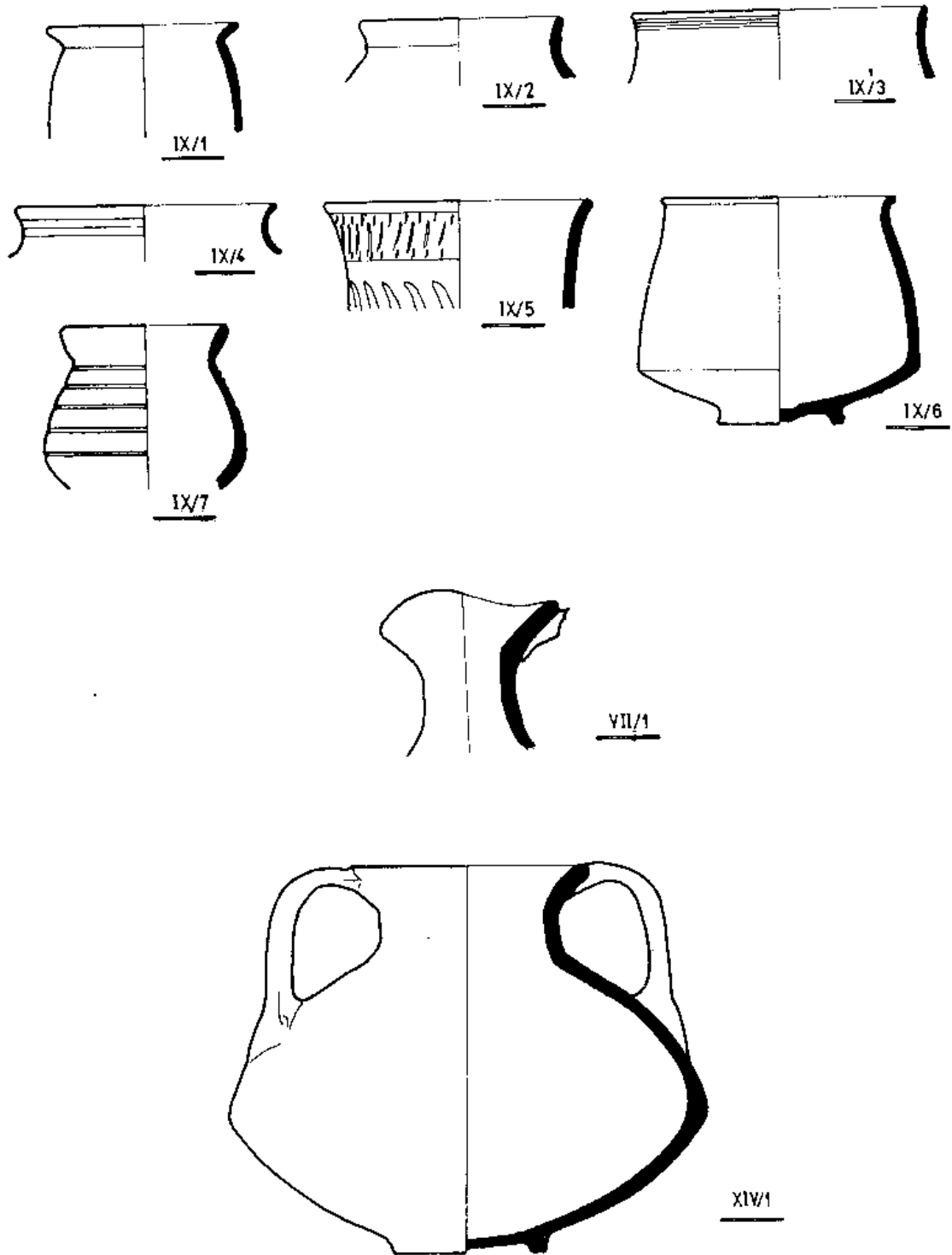
Т 4: лонци (II)
pots (II)



Т 5: тањери (III), питоси (VI)
plates (III), storage jars (VI)



Т 6: поклопци (VIII)
lids (VIII)



Г 7: пехари (IX), крчаг (VII), куд са две дршке (XIV)
 beakers (IX), jug (VII), ware with two handles (XIV)