

ОЛИВЕРА МАРКОВИЋ

## ДВА ЕНКОЛПИОНА ИЗ НАРОДНОГ МУЗЕЈА У ЧАЧКУ

ОЛИВЕРА МАРКОВИЋ  
УУ 32000 Чачак  
Народни музеј  
Цара Душана 1

УДК 902/904:73

Енколпиони или реликвијари не представљају реткост на тлу Балкана и одавно изазивају интересовање научника.<sup>1</sup> Карактеристична намена и место настанка, време трајања и распрострањеност у хришћанском свету, од њих чине занимљиву појаву у светлу које ће бити представљена и два примерка из Народног музеја у Чачку.

У изворном значењу реч енколпион (грч. *επιφάνος*, који стоји на прсима), означава медаљон са религијском представом у коме се чува део „светих мошти“ или „Христовог крста“. Носио се на грудима са вером у његову свеопшту заштитничку и спасилачку моћ. Појавили су се на Блиском Истоку, у Сирији и Палестини већ у VII веку<sup>2</sup>. Ходочасници су их разнели по обалама Средоземног мора, Кијеву, Новгороду, Грчкој, Италији и даље, где су дуго били у употреби. Када су масовне посете Христовом гробу, почетком XIII века престале, не појављују се више ни палестински крстови.<sup>3</sup> Скоро сви примерци су слични по форми и украсима, јер су имали исти узор и чврсте хришћанске традиције. Најчешће су ливени од бронзе, али

има и луксузних примерака, намењених црквеним и световним достојанственицима, израђених од племенитих метала. Састоје се од два, засебно ливена дела, спојена помоћу шарнира, који образују простор за чување реликвије. На аверсној страни углавном се приказује сцена Христовог распећа, док је на реверсу Богородица дата са више или мање детаља. Поред крстова на којима су представе изведене једноставном техником ливења, постоје и они са урезаном представом. Међу њима се издвајају примерци који уместо устаљених представа, на реверсу и на аверсу имају урезане фигуре светитеља.<sup>4</sup>

**Енколпион са Рудника, А 919.** Народни музеј у Чачку чува једну страну напрсног крста за који се зна да потиче са Рудника, без ближих података о условима налаза (Т. I, сл. 1). Израђен је од бронзе ливењем. Димензије 9 x 5,8 см, убрајају га у ред већих примерака. Облика је латинског крста са проширеним хоризонталним крацима. На крајевима оба вертикална крака налази се по једна алка од шарнира за затварање. На сачуваној аверсној страни је плитко урезана представа светитеља са кружним нимбом око главе. Лице дато са неколико једноставних уреза, доста је оштећено. Десна рука је подигнута на молитву, док се на месту леве налази оштећење. Уместо прстију су ситни урези, који можда представљају врхове крила. Одело је свечано са пуно детаља. На доњем делу дуге хаљине (далматике) налази се украсни чвор (можда завезани крајеви појаса). Испод бордуре од ситних уреза по доњој ивици, у угловима су савим сумарно приказана стопала свеца. Са десне стране, поред свеца, урезана је поједностављена представа рибе, док се са леве стране налази неки недефинисани атрибут. Изнад главе, на горњем вертикалном краку, је натпис са именом свеца, дат у два реда. У првом реду: *αστεφ* у другом реду: *ανος*. Ако се ради о Светом Стефану, тешко је веровати да је атрибут испод леве руке кадионица са којом се он најчешће представља. Зато узимам себи слободу да предпоставим како се овде ради о крсту са урезаном представом једног свеца и два имена, где је име другога замењено његовим атрибутом.<sup>5</sup> Најсличнији овом примерку по начину израде и изгледу представе су: Крст са натписом *ιοανης* и урезаном представом свеца са кадионицом и мерилом датован у XI—XII век (Т. I, сл. 4),<sup>6</sup> чија се аверсна страна чува у Народном музеју у Београду и два непубликована крста који се налазе у музеју Канелопулос у Атини, са именима светитеља *ιοανη* и *γεωργιος* (Т. I, сл. 2 и 3) датовани у период од IX до XI века.<sup>7</sup>

**Енколпион из Премеће, А 1077.** У музеј је 1986. године, као поклон, доспео напрсни крст (Т. II, сл. 1), пронађен као случајан на-

лаз, приликом просецања локалног пута, у селу Премећи код Чачка. Доста је оштећен. Са доње стране је повезан шарниром, док је на горњој страни једна алка фрагментована. Израђен је од бронзе ливењем. Облика је латинског крста са проширеним крацима, димензија 8,7 x 5,5 цм. На аверсу је доста лоше очувана рељефна представа Христа разапетог на крст главе клонуле на десну страну. Лице је уоквирено слабо видљивим крстастим нимбом. Брада је представљена само са неколико уреза. Због оштећења на доњем вертикалном краку, не може се рећи да ли је Христ оденут у дугачки колобијум, или је само око бедара огрнут кратком перизомом. У левом углу горњег вертикалног крака уочава се део зракасте представе сунца. Може се предпоставити да се са десне стране, на оштећеном делу, налазила представа месеца, како је то уобичајено. На хоризонталним крацима види се греда за коју су заковане руке. На крајевима, са обе стране хоризонталних кракова, уочавају се вертикална задебљања (остаци представа Богородице и Светог Јована — сведока Христовог страдања?). Боље очувана реверсна страна, на средини има, наивном иконографијом представљену, Богородицу са рукама подигнутим на молитву (типа Богородице Оранте). На крацима крста се налазе медаљони са ликовима у којима се тешко могу препознати четири јеванђелиста. Урезано слово *M* са десне стране Богородице, можда сигнира лик Светог Марка или Матије. Обзиром да код примерака који на реверсу, око Богородице, имају јеванђелисте, на аверсу, поред Христа стоје Свети Јован и Богородица, вероватно је и наш крст рађен по истом узору.<sup>8</sup> Од бројних аналогија за овај реликвијар, истичемо онај пронађен на некрополи у Равнима, у гробу 1 (Т. II, сл. 2) који је датован у X—XI век<sup>9</sup> и чувени крст из збирке Ледерер.<sup>10</sup> Ипак, примерак из Народног музеја у Чачку, само се типолошки може везати за ове крстове, док су стилизација фигуралне представе и ниво занатске израде, код њега на знатно нижем нивоу. Стога се, на крају и нама намеће питање око кога многи аутори нису могли да се сложе: Да ли и ови лоше ливени и иконографски наивно решени примерци, увек представљају импорт, или постоји могућност, да су их мање или више успешно, производили мајстори локалних радионица по узору на крстове донете са истока?<sup>11</sup>

## НАПОМЕНА

1. К. Миятев, *Палестински крстове в Българија*, Годишник на Народни музеј за 1921. год., Софија 1922, стр. 59—87.
2. Мирјана Боровић-Љубинковић, *Свети Сава и примењена уметност у Србији*, Свети Сава — споменица поводом осамстогодишњице рођења 1175 — 1975, Београд 1977, стр. 289.
3. С. Радојичић, *Бронзани крстови — реликвијари из раног средњег века у београдским збиркама*, Одабрани чланци и студије 1933 — 1978, Београд 1982, стр. 58.
4. Гордана Марјановић-Вујовић, *Крстови од VI до XII века из збирке Народног музеја*, Београд MСMLIVII, стр. 15.
5. Гордана Марјановић-Вујовић, н. д., стр. 45, кат. бр. 41.
6. Исто.
7. Овом приликом, најљубазније захваљујем колеги Радмилу Петровићу, који ми је пружио на располагање своју необјављену докторску дисертацију.
8. Гордана Марјановић-Вујовић, н. д., стр. 14.
9. Гордана Марјановић-Вујовић, н. д., стр. 30, кат. бр. 11а и 11б.
10. С. Радојичић, н. д., стр. 54. и кат. бр. 24 и 25.
11. У поменутој студији Светозар Радојичић је опрезно изнео мишљење да би један део налаза реликвијара нађених на територији Угарске, могао потицати из византијских радионица. За нешто касније примерке нађене у Русији, посебно у Доњем Подњепровљу, Рибакoв је доказао да су израђивани у домаћим радионицама (Мирјана Љубинковић, *Некропола цркве Светог Петра код Новог Пазара*, Зборник Народног музеја VI, Београд MСMLXX, стр. 178.).

## DEUX ENKOLPIONS (PECTORAUX) DU MUSÉE NATIONAL DE ČAČAK

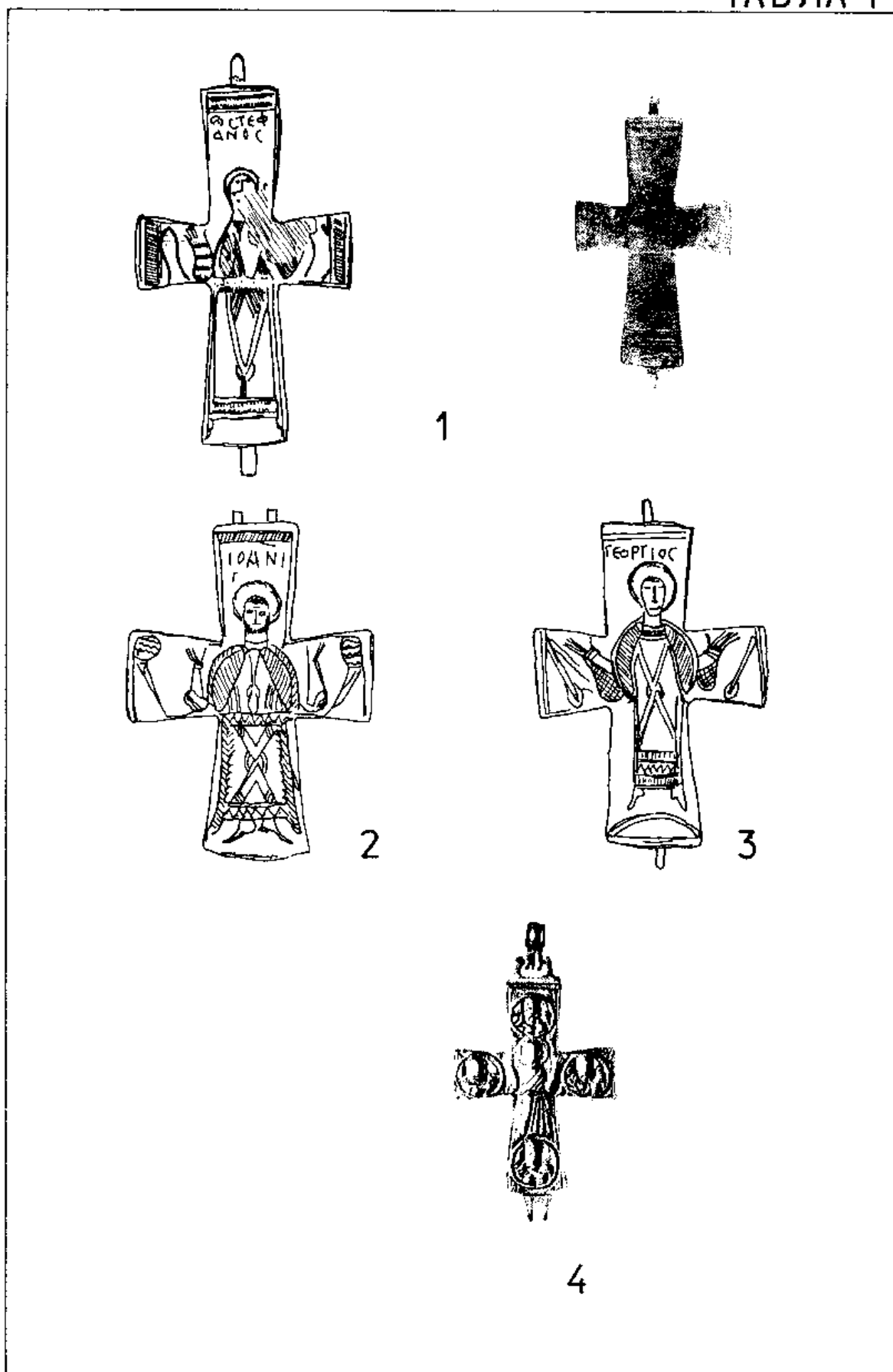
Au Musée National de Čačak (nos d'inventaire A 919 et A 1077) sont conservées deux croix-reliquaires en bronze.

L'une a été découverte dans la montagne de Rudnik (dans des conditions inconnues). Ses dimensions sont de 9 sur 5,8 cm. Sur l'avvers se trouve la représentation gravée d'un saint nimbé, vêtu de costume d'apparat. Au-dessous de son bras droit figure la représentation stylisée du poisson, tandis qu'au-dessous du bras gauche on aperçoit un attribut non identifié. Sur la branche verticale supérieure, au-dessus de la tête du saint, on lit, en deux lignes, l'inscription: saint Etienne. Sur le revers il n'y a actuellement rien.

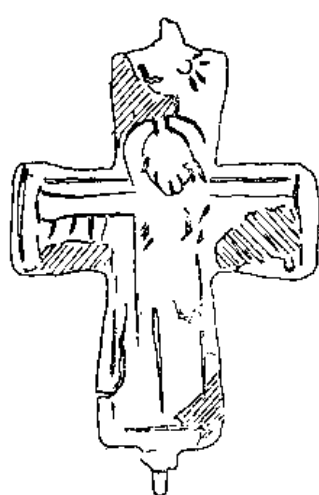
L'autre enkolpion a été découvert fortuitement dans le village de Premeča, près de Čačak. Ses dimensions sont de 8,7 sur 5,4 cm. Sur l'avvers se trouve la représentation, mal conservée du Christ, la tête penchée à droite et ornée d'un nimbe cruciforme. Sur le revers figure une représentation en relief de la Vierge Orante, entourée de quatre évangélistes dont les portraits sont peints dans des médaillons.

Par analogie aux croix qui ont pu être datées, les deux croix pectorales du Musée de Čačak peuvent être situées dans une période assez longue, allant du IX<sup>e</sup> siècle au XII<sup>e</sup>.

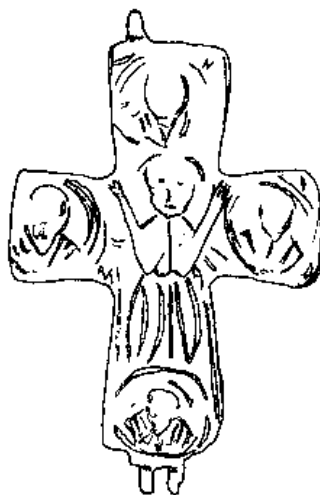
Olivera Marković



Табла I — сл. 1, Крст са Рудника, Народни музеј у Чачку, инв. бр. А 919. (аверс)  
 — сл. 2 и 3, Крстови из Музеја Канелопулос у Атини.  
 — сл. 4, Крст са непознатог налазишта, Народни музеј у Београду, инв. бр. 484/1125. (аверси)



1



2



3



Табла II — сл. 1 и 2, Крст из Премеће, Народни музеј у Чачку, инв. бр. А 1077. аверс и реверс)  
 — сл. 3, Крст са некрополе у Равнима, Народни музеј у Београду, инв. бр. 513. (аверс и реверс)