

МИХАИЛО ЗОТОВИЋ

СРЕДЊЕВЕКОВНО УТВРЂЕЊЕ И НЕКРОПОЛА У СТАПАРИМА

— Прилог за проучавање средњевековне историје западне Србије —

Над уским и романтичним кланцем реке Бетиње, једанаест километара западно од Титовог Ужица, у селу Стапарима, изнад тунела и железничке пруге која води према Сарајеву, на градинском узвишењу и коти 666. уздижу се веома руинирани остаци малог и у грађевинском погледу релативно једноставног средњевековног утврђења. Стратегијски значај овог објекта одређен је самим његовим географским положајем, који даје одличне могућности за контролу прилаза, пре свега из правца севера и северозапада, док је отвореним ваздушним коридором према југоистоку оријентисан према једном делу уске долине реке Бетиње и средњевековним утврђењима у Дрежнику и Равнима, југозападно од Титовог Ужица, и Сврачкову, недалеко од Ариља, изнад речног кланца Великог Рзава. Од нарочитог је значаја и чињеница да се утврђење налазило скоро у непосредној близини веома важне друмске средњевековне комуникације, која је повезивала Босну са овим делом Србије и долином Западне Мораве¹, због чега је свакако морало служити као важна предстража Ужица и његовог залеђа.

Утврђење је у основи неправилног квадратног облика у чијем се северном делу налазе остаци главне донжон куле, која је изграђена на врху стене издуженог овалног облика. Средњи, издужени, централни део имао је функцију заштићеног прилаза кули са благим падом према југу. Подграђе се лепезасто пружа према југу, док горњи део града, са северне стране, има оштар вертикални пад. Према југу и западу пад је нешто блажи, а према истоку терен се терасасто пружа, ублажавајући, на тај начин, оштрину природног нагиба. Утврђење је било изграђено претежно од неотесаног камена и својим архитектонским карактеристикама представља типичан средњовековни објекат (табла I, сл. 1).

Међутим, о његовом ближем пореклу и времену грађења тешко би било шта одређеније рећи, пошто не постоје историјски подаци, што је иначе чест случај и проблем код детерминације читавог низа мањих средњовековних објеката у Србији. На основу карактеристичне керамике и неутврђеног податка о налазу византијског чанкастог бакарног новца комненске епохе, могло би се закључити да је утврђење коришћено у XII веку и да је, с обзиром на тадашње политичке границе српске државе, било и у српским рукама².

Сама градина, на којој је утврђење изграђено, интересантна је и са археолошког аспекта. На њеним блажим југозападним падинама, непосредно после другог светског рата, откривени су површински остаци праисторијског насеља на коме су, у периоду између 1955 — 1957. године, извршена систематска археолошка ископавања. Резултати, до којих се дошло, показују да је на овом локалитету формирано, за сада, највеће и најбогатије градинско насеље у западној Србији, чија изванредна стратиграфија показује три хоризонта становања, почев од времена пуног и касног развоја неолитске епохе, па све до касних фаза бронзаног доба и халштатског периода, што, дакле, указује на веома дуг временски процес настањивања³. Овај последњи, временски најмлађи слој, био је скоро у потпуности уништен радом атмосфералија и обрађивањем земљишта, али су релативно сиромашни налази, веома интересантних и за хронолошку и културну детерминацију инструктивних примерака бронзаног накита, упућивали на могућу близину некрополе ових праисторијских становника. А баш та чињеница, као и заинтересованост археолога за овај проблем, били су на посредан начин од одлучујућег значаја и за ближа и научно употребљива сазнања о неким историјским моментима везаним за стапарско средњеве-

ковно утврђење и, мишљења смо, и за један део историје самог Ужица и његовог средњевековног града.

Североисточна страна стапарске градине прелази у благу пре-седлину, која се према северу уздиже и везује за косу у виду гре-бена познату под именом „Мала градина“. Реконструирањем овог простора и пробним сондажама мањег обима, на овом локалитету су пронађени примерци накита и керамичког материјала, у кул-турном и хронолошком смислу идентични са налазима из површин-ског слоја Градине. Утврђено је да се ради о релативно великој некрополи из бронзаног доба и халштатског периода са равним гробовима, некрополи која је, највероватније, припадала временски најмањем праисторијском насељу Градине. На основу тих прели-минарних резултата, одлучено је да се изврше систематска иско-павања. Овај програм реализовао је Народни музеј из Титовог Ужи-ца са својом стручном екипом у три кампање, у периоду између 1958 — 1960. године⁴. Већ први захвати дали су одређене резултате. У површинском слоју читаве зоне ископавања откривен је већи број знатно мањих гробова, за које је убрзо утврђено да припадају средњем веку, па су археолози, пре него што дођу до слојева пра-историјске некрополе, морали да изврше комплетно ископавање ових гробова. Даља истраживања потврдила су претпоставку да су на овом гробљу сахрањивани ратници који су сачињавали посаду градинског утврђења и чланови њихових породица, који су, свакако, са њима живели.

Резултати ископавања на „Малој градини“ — стратиграфија и гробови са материјалом

Ископавање је извршено системом блок сонди, са којима је била обухваћена површина од укупно 288 м². На овом простору откривено је 40 скелетних гробова, од којих је велики број био без прилога. Услед релативно великог нагиба терена, који се спушта од севера према југу, клизање и спирање површинских слојева земље, услед дејства атмосфералија, и њихово спуштање, услед обраде земљишта, било је доста интензивно, чиме се може објаснити чињеница да један број гробова лежи релативно плитко, већ на 30 — 40 см од површине. Ужа локација простора, на коме су извршена ископавања, лежи на делу гребенасте косе са бочним падо-вима на западној и источној страни. Геоморфолошки састав земљишта показује присуство шкриљца, који је местимично компактан.

Узимајући у обзир наведене констатације, није тешко објаснити зашто се здравица на неким местима јавља врло плитко, уступајући скоро нагло место дубљим, мекшим и растреситијим слојевима земље у којима су претежно гробови праисторијског карактера. Услед овога, дубину укопавања средњевековних покојника диктирала је и сама природа терена, па су једни укопавани директно у саму ионако плитку здравицу, а други дубље, тамо где је и земљиште било мекше, тангирајући често доњи праисторијски слој. Осим тога, један број гробова укопан је на бочним странама гробена, које се као што је речено, блаже или оштрије спуштају. Услед овакве ситуације, дубине појединих гробова имају релативну вредност и на основу њих не може се изводити закључак о пиковој старости, односно о временском редоследу сахрањивања. Из тих разлога стратиграфија и њен метод остају без своје праве вредности.

У 40 гробова сахрањено је укупно 54 покојника, од чега су 29 мушког, а само 10 женског пола. Откривено је 8 дечијих скелета и 7 скелета чији пол, услед лоше очуваности и недовољног броја потребних елемената за идентификацију, није могао бити утврђен. У 7 гробова извршено је групно сахрањивање двојице или више покојника. Више гробова било је обележено ретким каменим белезима дуж елипсоидних спољних ивица гроба. Само у два случаја констатована је шљунковита основа гробне јаме, док су у свим осталим покојници полагани директно на земљу. Умрли су имали сасвим испружен положај, положени на леђа и са рукама прекрштеним на абдомену или на грудном кошу. У једном гробу, у коме су била сахрањена два мушкарца, нађени су остаци угљенисане дрвене даске са којом је била покривена горња половина тела једног од покојника.

Материјал је нађен само у 9 гробова: 4 женска и 5 мушких. Не нарочито богат, овај материјал, истовремено, пружа скоро једине елементе за поузданије датовање некрополе. Највећи број гробова оријентисан је у правцу СЗ—ЈИ, или са малим девијацијама у односу на ове правце.

1. Гроб 5. Скелет жене, веома лоше очуван. На костима леве руке констатовани су остаци јако оксидирале наруквице отворених крајева од гвозденог лима. У гробу је нађен и фрагмент једне гвоздене игле. Оба предмета била су у пуној фази распадања. Оријентација ЈЗ—СИ, дубина 0,87 м.
2. Гроб 11. Лоше очуван скелет неодређеног пола. У гробу је на-

ђено једно бронзано лоптасто дугме са петљом за пришивање, делимично оштећено. Вел.: 1,1 см (Инв. бр. 3962 — Табла I, сл. 5). Оријентација СЗ—ЈИ, дубина 0,85 м.

3. Гроб 13. Добро очуван скелет жене са прекрштеним рукама на абдомену, оријентисан у правцу СЗ—ЈИ, укопан у праисторијски слој на дубини од 0,90 м. Са обе бочне стране лобање нађена је по једна сребрна наушница од жице савијене у виду алке са јагодама. Једна од наушница, вел.: 3 x 2,5 см имала је две јагоде од којих је сачуван само део једне, рађене техником филигран и гранулације (Инв. бр. 3456 — Табла I, сл. 4), док је друга вел.: 2,8 x 2,5 см имала три јагоде од којих су две добро очуване (Инв. бр. 3457 — Т. I, сл. 3). Код ове наушнице употребљена је техника гранулирања између перфорираних површина јагоде.
4. Гроб 14. У гробу су сахрањена два покојника, највероватније мушког пола, чији скелети леже један поред другог, а један је био покривен даском која је покривала горњи део тела. Гроб је оријентисан у правцу северозапад — југоисток на дубини од 1,06 м. У гробу је нађено само једно лоптасто дугме од бронзе са петљом, оштећено — вел.: 1 см (Инв. бр. 3948 — Т. I, сл. 6).
5. Гроб 15. Женски скелетни гроб, слабо очуван, укопан кроз заравицу у један старији скелетни гроб. Гроб је оријентисан у правцу СЗ — ЈИ, а лежи на дубини од 1,16 м. У гробу су, са обе стране лобање, нађене по једна сребрна наушница са јагодама, од којих је једна јако оштећена (Инв. бр. 3468), док је друга вел.: 3,3 добро очувана, са три једнаке лоптасте сребрне јагоде, рађена техником филигран и гранулације (Инв. бр. 3467 — Т. I, сл. 2).
6. Гроб 26. Делимично очуван мушки скелет, оријентисан у правцу СЗ—ЈИ, на дубини од 0,30 м. Поред лобање нађено гвоздено копље, дужине 23,8 см, са делимично оштећеним тупцем (Инв. бр. 3758 — Т. II, сл. 1).
7. Гроб 34. Два мушка скелета, један поред другог. Оријентација гроба СЗ—ЈИ, дубина 0,50 м. У пределу десне горње стране грудног коша једног скелета нађена је гвоздена стрела, дужине 6,7 см, са мало оштећеним врхом и до-

- њим делом тулаца (Инв. бр. 3964 — Т. I, сл. 7).
8. Гроб 35. Скелет жене, релативно добро очуван, оријентисан у правцу СЗ—ЈИ, са рукама делимично прекрштеним у пределу абдомена. Лева рука лежи у висини леве карличне кости, а на њој је, као у наручју, лоше очувани скелет детета старог око 5 година. Покојник је положен на здравицу. Испод доње вилице нађено је мало лоптасто бронзано дугме, а на костима леве руке, изнад шаке, и на ногама констатовани су остаци оксидацијом скоро уништеног ланца. Гроб је укопан кроз праисторијски слој.
 9. Гроб 36. Скелет особе мушког пола, старог око 10 година, оријентисан у правцу С—Ј, добро очуван, са прекрштеним рукама. У гробу је нађена једна спона од бронзе, вел.: 2,3, дубина 0,59 (Инв. бр. 3966 — Т. II, сл. 4).
 10. Гроб 37. Врло лоше очуван скелет мушкарца, оријентисан у правцу З—И. У висини грудног коша скелета нађена је гвоздена алка вел.: 2,9 (Инв. бр. 3969 — Т. II, сл. 3).

Хронолошка и друга разматрања

Као што се из овог прегледа гробова са инвентаром може закључити, располажемо са релативно мало материјала, нарочито оних примерака који могу послужити за поузданије датовање бар једног дела гробова, ако не и читаве некрополе. У том погледу нарочито су инструктивне наушнице са јагодама, из гробова 13. и 15. Оне припадају веома развијеном и познатом типу накита, чије је извориште Украјина, где су у кијевским златарским радионицама, нарочито у XI веку, рађене у великом броју варијетета, који су потисли многе друге типове ове врсте накита⁵. У великој моди биле су у Византији, одакле су претежно и доспеле у наше крајеве као византијски импорт, мада је познато да су рађене и у домаћим занатским радионицама. Иако су у средњем веку ношене мање више у свим нашим крајевима, знатно више су распрострањене у Хрватској, нарочито у Далмацији, а мање у Србији. У релативно обимној литератури која третира питања развоја словенске материјалне културе и чланцима и расправама који се односе управо на ову врсту накита, наушнице кијевског типа са две и три јагоде дуго су датоване претежно у периоду од X — XII века⁶. Међутим, средњевековни фолклорни мотиви Далмације и Србије, као и женски

портрети на фрескама у неким нашим манастирима, показују да су се ови типови наушница одржали знатно дуже. Тако се на једној глави — консоли са св. Дујма у Сплиту из XII — XIII века, запажају наушнице са три јагоде, а у цркви манастира Руденице, на портрету властелинке Вукосаве из XV века и портрету властелинке Зоре у цркви манастира Крепичевца, са почетка XVI века, видимо исти накит на ушима ових личности. Истоветне наушнице нађене су у Бугарској, у остави код Шумена, где су на основу новца цара Ивана Александра (1332 — 1371.) и султана Мурата I (1359 — 1389.), који је нађен у истој остави, датоване у XIV век⁷.

Приликом анализе типова овог накита Ј. Ковачевић је на многим примерима и аналозијама доказао оправданост оваквог датовања. Велики временски дијапазон хронолошког одређивања овог накита ствара извесне проблеме када је у питању датовање стапарских наушница, пошто и остали материјал, због своје недовољне типичности или веома дугог века трајања, не може бити, у том погледу, употребљив. Међутим, од извесног значаја могао би да буде сам начин сахрањивања, о чему је било речи. На овом месту би још истакли да он, у сваком случају, подсећа на начин сахрањивања у Белобрадској културној групи, који је био практикован после XII века и код кога су гробови, у ствари, у земљу укопане раке у које је положен покојник. Такође је и обичај постављања камења око гроба имао дугу традицију и задржао се чак до XVI века⁸.

Међутим, неки феномени, које уочавамо на стапарској некрополи, могу бити од значаја не само за хронолошко одређивање некрополе, већ и за осветљавање једног историјског тренутка овог дела западне Србије. С тим у вези, навешћемо неколико чињеница:

Читаво гробље састоји се од релативно малог броја гробова, што упућује на закључак да је сахрањивање вршено у једном краћем временском периоду. Нема сумње да су покојници били становници, односно ратници, који су сачињавали посаду градинског утврђења. То потврђује, не само непосредна близина гробља, које је од тврђаве у ваздушној линији удаљено највише око 150 м, већ и гробови ратника, у којима су нађени стрела и копље. Такође је карактеристична појава групног сахрањивања са два или више покојника у једној гробној јами, што је на стапарском гробљу случај код 7 гробова. У два таква гроба сахрањена су по два, а у друга два по три мушка покојника. У једном гробу сахрањена је жена са два детета, а у друга два, поред скелета мушкарца, налазили су се и женски скелети. Значи, све у свему, 17 покојника, од чега 11 муш-

ких. Ова појава је у толико интересантнија ако се зна да је у словенским гробовима сахрањиван само по један леш. Износећи нека питања везана за проблеме сахрањивања, М. Гарашанин и Ј. Ковачевић наводе путописца Герлаха, који је описао сахрану неких сељака који су изгинули за време једне олује у околини Смедерева 1573. године. Том приликом, три покојника сахрањена су у једну, а четири у другу гробну раку⁹. Поставља се питање: који су услови и околности утицали на овакав начин сахрањивања већег броја покојника у Стапарима?

По нашем мишљењу, већи број гробова настао је као последица једног војног окршаја, можда у вези са покушајем непријатеља да посаду и браниоце стапарског утврђења принуди на предају. У прилог ове претпоставке ишле би неке већ делимично изречене констатације, од којих би нарочито резимирали следеће: у гробу 34, на једном од скелета, у пределу десне стране грудног коша, нађена је стрела од које је ратник највероватније изгубио живот. У гробу 26, поред скелета, нађено је ратничко копље, а у гробу 35, у коме је сахрањена жена, која је левом руком, као у наручју, држала мало дете, нађени су на костима леве руке и на ногама остаци оксидацијом скоро уништеног гвожђа, за које је, приликом ископавања, утврђено да потиче од гвозденог ланца са којим је ова жена, можда као заробљеник, била везана, а касније убијена или умрла. И најзад, само групно сахрањивање, претежно мушких покојника, могло је бити условљено потребом да се већи број људи, који су заједно и истовремено изгубили живот, сахрани на брзину и у заједничким гробницама.

Када је могло да дође до војног окршаја на стапарском утврђењу? У покушају да, макар и у хипотетичној форми, одговоримо на ово питање, још једном ћемо се задржати на проблему датовања стапарских наушница. По изради, а нарочито изради детаља самих јагода, које су истих величина, јасно се уочава да оне представљају рад домаћих мајстора и то у време већ усавршене технике домаћих радионица. На то упућују већ сигурни занатски детаљи филиграна и гранулације¹⁰. На основу ових карактеристика, као и на основу онога што је већ речено у вези овог питања и других проблема, били би склони да наушнице и већи број гробова некрополе датujemo у XIV век.

На почетку друге половине XIV века српска средњовековна држава улази у најделикатнију фазу своје унутрашње политичке кризе. Непосредно после Душанове смрти долази до наглог опада-

ња угледа и ауторитета централне власти, коју је, са мало успеха, покушавао да одржи Душанов наследник Урош. Антагонизам и сепаратистичке тенденције српског племства дошли су до пуног и забрињавајућег изражаја нарочито после Урошеве смрти 1371. године, у време кад борбе између српских феудалаца, започете још у доба Урошеве владавине, улазе у фазу огорченог обрачунавања и међусобног грабљења и распарчавања појединих области. Већ 1367. године Никола Алтомановић¹¹, један од најопаснијих сепаратиста и једна од најинтересантнијих и најконтрадикторнијих личности овог периода српске историје, држао је власт над читавом територијом западне Србије. Убрзо се, после беспопштедних ратова са својим суседима, његова територија простирала од Рудника, дуж Дрине преко Гацког и Требиња све до Дубровника. Сматрајући га не само својим личним противником и конкурентом у борби за власт, већ и великом опасношћу за јединство српских земаља пред наступајућом турском експанзијом на Балкан, кнез Лазар Хребељановић је повео отворени рат против њега. После борби за област Рудника, које су вођене са променљивом срећом, Лазар је у савезу са босанским краљем Твртком, чије су државне границе такође биле угрожене, нанео одлучујући пораз Николи Алтомановићу.

О последњим данима Николе Алтомановића и о његовом паду, највише података пружа нам Мавро Орбини. Између осталог он пише: „... И тако здружени сви заједно са кнезом Лазаром продру у земље Николине и ставе све под мач и огањ. Никола, видећи да им није дорастао и да им се неће моћи одупрети, поче се повлачити према приморју“. Пошто наводи да Никола тамо није радо прихваћен од својих савезника и потчињених, Орбини наставља: „Вративши се награг, уђе у свој град Ужице. Када је то сазнао, кнез Лазар долети одмах са целом својом војском и опседне га. И пошто га је тукао различитим средствима нарочито огњем, они унутра предаду се, немогући да дају више отпора”.¹² А то се, према најпоузданијим летописима, догодило пре 30. новембра 1373. године¹³.

И поред тога што не располажемо историографским или другим подацима који би бацили нешто више светла на овај догађај, логично је претпоставити да је Лазар, пре него што је дошао до Ужица као последњег упоришта Николе Алтомановића, морао на путу до њега да елиминише више стратегијски важних положаја његове одбране. Занимљивости ради, навешћемо једно предање које се односи на борбе вођене на источним прилазима Ужицу. У селу

Пилатовићима, недалеко од Пожеге, још је живо предање по коме се у пространом пољу овог села познатог под именом Равни луг, на обали реке Моравице, одиграла велика битка између кнеза Лазара и Николе Алтомановића и да су хумке расуте овим пољем гробнице ратника изгинулих у овој борби. Ово предање не може се поткрепити никаквим материјалним доказима, јер су археолошка ископавања показала да се овде ради о праисторијској некрополи илирског карактера. Оно би се, међутим, можда могло односити на борбе које су, у то време, вођене за велико утврђење у Лопашу, селу недалеко од Пилатовића, а које је, судећи по грађевинским остацима и материјалу од кога је грађено, византијског порекла.

Прилазећи Ужицу са западне стране, војска Лазаревих савезника највероватније се морала кретати старим римским путем који је коришћен и у Средњем веку, а који је према Каницу, прелазећи из Босне у Србију, ишао преко Шаргана, Кремана, Биоске, Врутака, и Стапара.¹⁴ На том путу стапарско утврђење које, и поред тога што због својих релативно скромних димензија није имало бројну посаду, представљало је, несумњиво, важну предстражу и једну од одбрамбених тачака самог Ужица.



На основу свега што је досада речено, склони смо да верујемо да су и гробови ратника стапарске некрополе неми сведоци ратног окршаја коалиционих снага и Алтомановићевих ратника на стапарском утврђењу. Ова претпоставка, у сваком случају, због ограниченог броја археолошких доказа са којима се оперисало, мора се примити са одређеном резервом. Ово утолико пре што изношење ове тезе и није била искључива сврха овог текста. У њему је учињен покушај да се, нешто више и потпуније, каже о једном војном средњовековном објекту и његовој некрополи и да се, пре свега археолошким методом и аргументацијом боље осветли само један, интересантан и значајан, тренутак овог дела историје средњовековне Србије.

НАПОМЕНЕ:

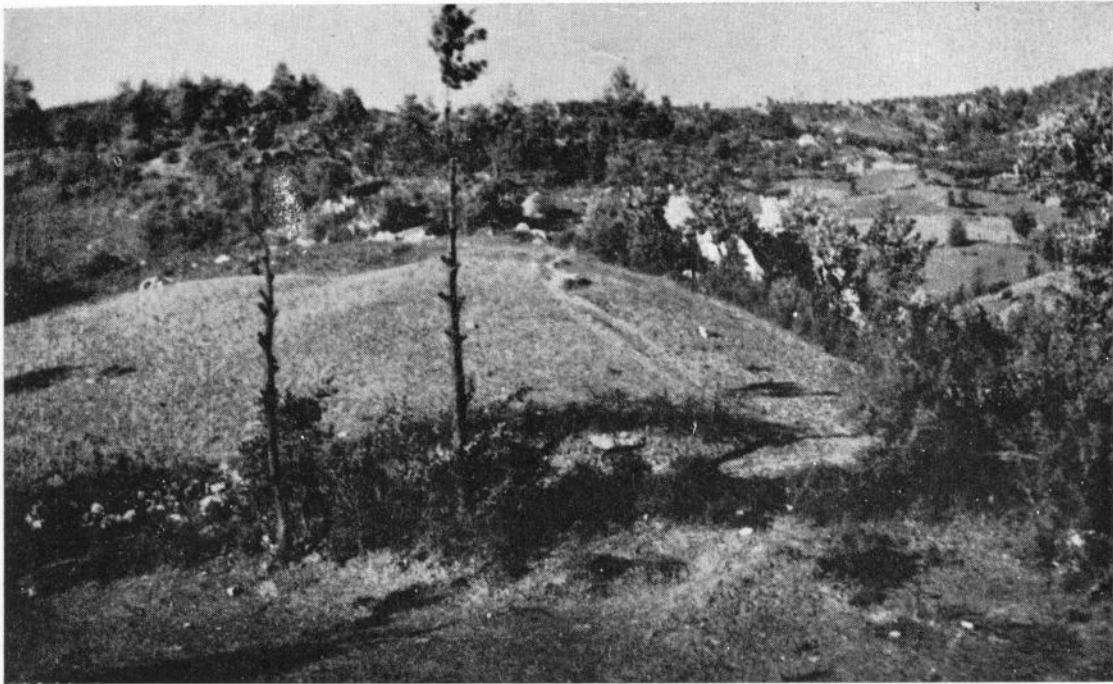
1. О старим комуникацијама у Србији: Felix Kanitz, *Römische Studien in Serbien*, Wien 1891; K. Jiriček, *Die Handelstrassen und Bergwerke von Serbien*, Праг 1916; П. Косовац и М. Миладиновић, *Трговачки центри и путеви по српским земљама у Средњем веку*, ГНЧ 1901; Љ. Ердељановић и Р. Николић, *Трговачки центри и путеви по српској земљи*, Београд 1889.
2. Археолошки споменици и налазишта у Србији I, Западна Србија, Бгд 1953, стр. 60. — Поред основних података о стапарском утврђењу, овде се помиње и налаз византијског чанкастог новца. Овај податак треба примити са резервом, јер до сада није ничим потврђен.
3. А. Јуришић, *Велика градина у Стапарима*, *Старинар IX—X*, 1958 — 1959, с. 367.
4. М. Зоговић, *Ископавања на Малој градини у Стапарима*, *Археолошки преглед* 1959, стр. 74—77, где су дати основни резултати ископавања праисторијских слојева некрополе, а на основу којих треба датovati и најмлађи праисторијски слој Велике градине.
5. М. Гарашанин — Ј. Ковачевић, *Преглед материјалне културе Јужних Словена*, Београд 1950, стр. 152—154; Лубор Нидерле, *Словенске старине*, *Матица српска*, Бгд. 1954, стр. 196—198.
6. Ј. Ковачевић, *Средњевековна ношња балканских Словена*, Посебно издање САН, књ. ССХV — Бгд. 1953, стр. 146—155. Од истог аутора видети: *Минђуше и наушнице са јагодама*, *Музеји 2* — Бгд. 1949, где, поред осталог, наводи и веома обимну литературу за ову врсту накита.
7. Гарашанин — Ковачевић, оп. цит. 153.
8. Ибид. 202—204.
9. Ибид. 204.
10. Зденко Вински, *Старохрватске наушнице у Археолошком музеју у Загребу*, *Старохрватска просвјета III*, стр. 34.
11. Михаило Динић, *О Николи Алтомановићу*, СКА, књ. ХС, Бгд. 1932. *Монографија у којој је дат један од најпотпунијих приказа личности овог династа и историјских прилика његовог доба.*
12. Mavro Orbini, *Il regno degli Slavi*, Pesaro, 1601, 284 p. У српском преводу: *Мавро Орбин, Краљевство Словена*, Српска књижевна задруга, Бгд. 1968, стр. 60—61.
13. М. Динић, оп. цит. 27.
14. Ф. Каниц, оп. цит.

LA FORTERESSE DU MOYEN AGE ET LA NECROPOLE DE STAPARI
 SUPPLEMENT POUR ETUDIER A FOND L'HISTOIRE DU MOYEN AGE QUI
 SE RAPPORTE A LA SERBIE DE L'OUEST

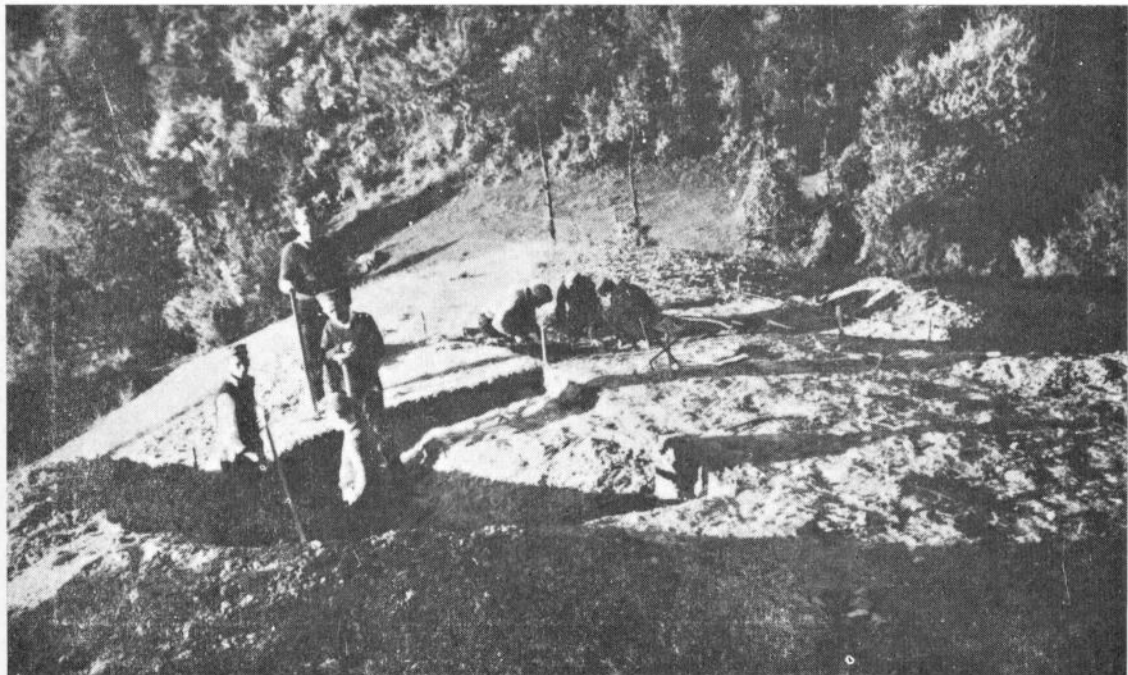
Sur une petite colline de Gradina dans le village Stapari, à l'ouest de Titovo Užice, se trouvent les restes des ruines d'une forteresse du Moyen âge, pour laquelle, d'après les découvertes archéologiques, on pense être construite encore au XII siècle. Le côté nord-est de cette colline est lié par un doux passage avec une pente inclinée qui ressemble à une crête et laquelle est connue sous le nom »La petite Gradina«, sur cette place on a découvert une necropole du Moyen âge, et durant ces travaux depuis 1958. jusqu'à 1960. on a déterré 40 tombeaux avec les squelettes de 54 morts.

Parmis les matériaux archéologiques qu'on a trouvé, on peut dire que les plus méritants exemplaires sont deux paires de boucle d'oreilles en argent composées de trois fraises, comme ouvrage domestique, puis les flèches et les lances. D'après ces matériaux et d'après la façon d'enterrement en groupe, on a conclu que les morts, dans plusieurs tombeaux, pendant leurs vies avaient formés une garnison de la forteresse sur Gradina et qu'ils ont probablement péri avec quelqu'un des membres de leurs familles pendant les conflits militaires. D'après les matériaux trouvés, on pense que plusieurs tombeaux datent XIV siècle. Cette date avec les sources historiques qui s'attachent à l'histoire serbe relative à cette région au deuxième moitié du XIV siècle, nous donnent la possibilité à croire que les guerriers de la forteresse de Stapari ont péri en défendant l'entrée de la ville Užice à l'ouest, pendant la guerre de 1373. que se trouvait dans le dernier phase. C'était le conte Lazar Hrebeljanović et son conseiller, le roi de la Bosnie, Tvrtko qui faisaient ensemble la guerre contre Nikola Altomanović, séparatist, qui avait comme le dernier point d'appui, la ville fortifiée — Užice.

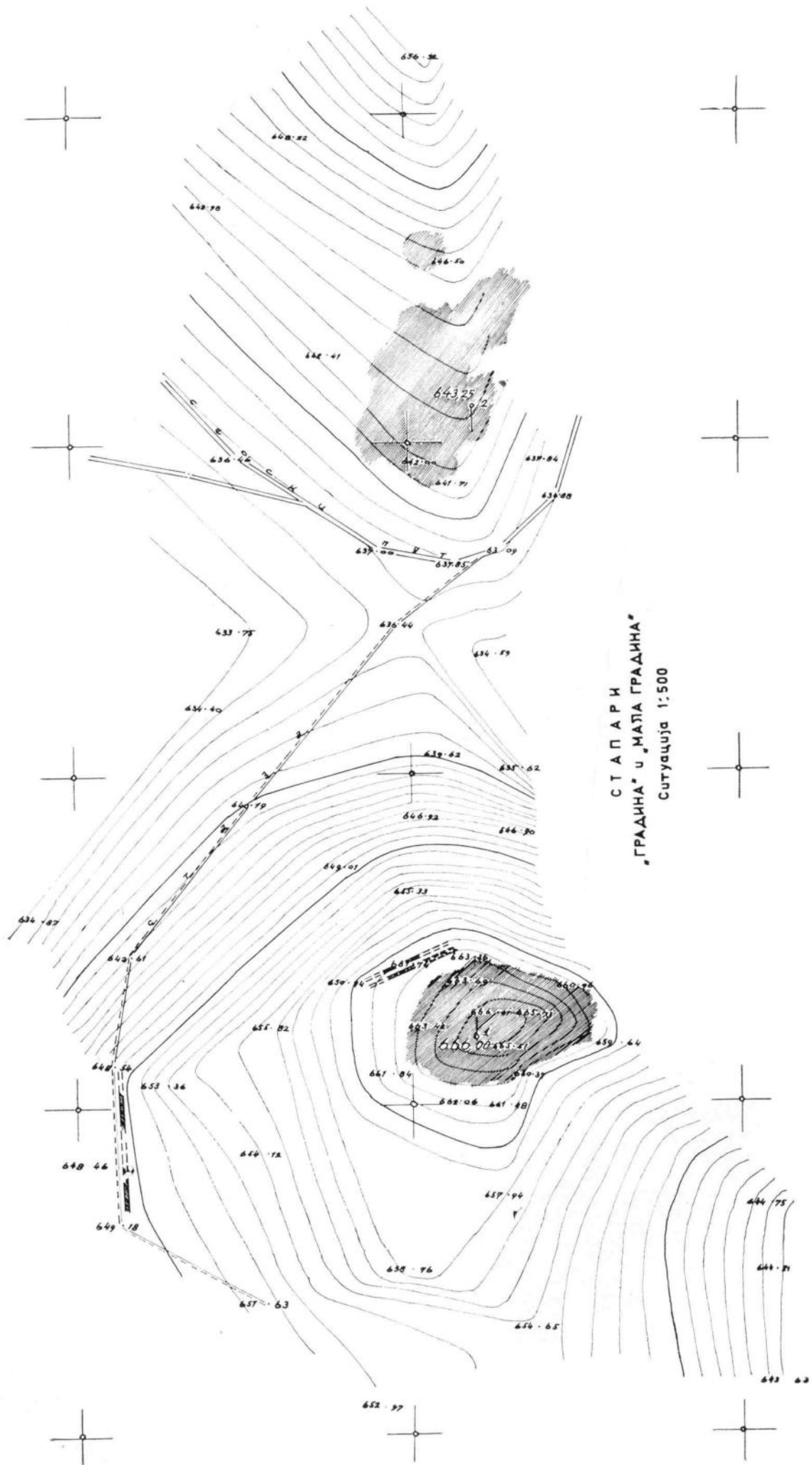
Mihailo ZOTOVIĆ



Сл. 1 Средњовековна и праисторијска некропола на Малој градини пре ископавања — Поглед из подножја Градине на којој се налазе остаци средњевековног утврђења

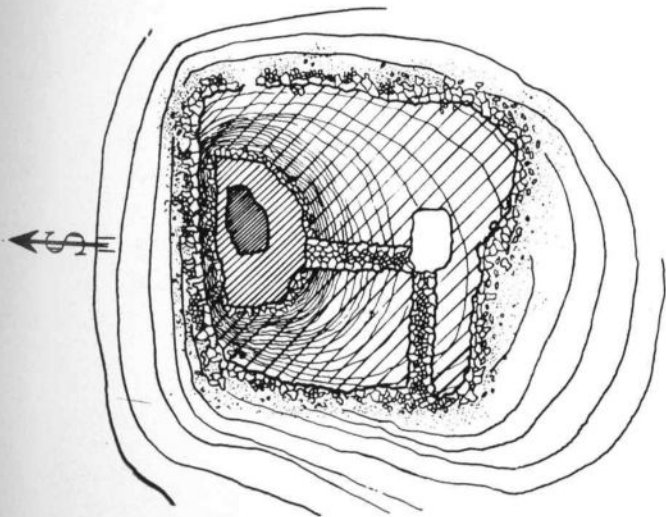


Сл. 2 Некропола на Малој градини. Снимак учињен за време ископавања. Напред се види подножје Градине на коме су остаци средњевековног утврђења.



СТАПАРИ
 „ГРАДИНА“ и „МАЛА ГРАДИНА“
 Ситуација 1:500

ТАБЛА I



сл. 1



сл. 2



сл. 3



сл. 4



сл. 5



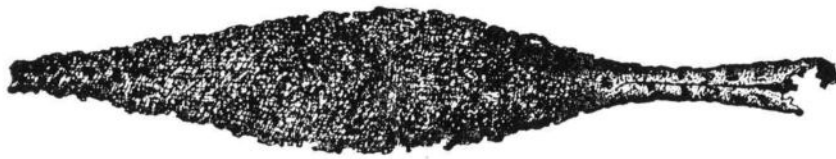
сл. 6



сл. 7



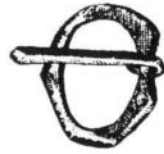
сл. 2



сл. 1



сл. 3



сл. 4

Локалитет „Мала градина“ — материјал из гробова некрополе :
гроб 26, сл. 1 ; напав из слоја ван гробова нож инв. бр. 3804
У 0,91, сл. 2 ; гроб 37, сл. 3 ; гроб 36, сл. 4 .

Локалитет „Градина“ — скица основе средњовековног утврђења — сл. 1 ;
Локалитет „Мала градина“ — материјал из гробова некрополе : гроб 15,
сл. 2 ; гроб 13, сл. 3 и 4 ; гроб 11 и 14, сл. 5 и 6 ; гроб 34, сл. 7 .