

РАДОМИР СТАНИЋ

НОВООТКРИВЕНЕ ФРЕСКЕ У МАНАСТИРУ КОВИЉЕ

У прошлом броју Зборника Народног музеја у Чачку објавили смо већи чланак под именом Манастир Ковиље,¹ у којем смо, поред историјата и архитектуре овог комплекса, по први пут, указали на живопис и његове карактеристике у црквама св. арханђела Михаила и св. Николе. У овом прилогу, на основу видљивих партија живописа, покушали смо да — поред стилских анализа, које су једва могле бити изведене, због малих очуваних фреско-површина и велике оштећености — датујемо фреске у цркви св. арханђела Михаила и храму св. Николе². Осим тога, нагласили смо потребу да се живопис својевремено прекривен малтерним слојем и кречним намазима, открије, очисти и конзервира, како би се утврдила не само укупна количина очуваног зидног сликарства у обе цркве, већ и потврдила наша констатација о стилским својствима и времену његовог настанка.³ Срећом, то је учињено 1970. године, у августу месецу, којом приликом се дошло до читавог низа нових сазнања о фрескама обеју цркава, а нарочито о живопису цркве св. Николе.⁴ Пре свега, количина откривених фресака у цркви св. Николе, која је знатно већа од раније видљивих остатака живописа, диктирала је потребу да се на

ово сликарство поново вратимо и да тако употпунимо представу о обиму његове очуваности и ликовним обележјима⁵. Мада је откривени живопис у цркви св. арханђела у незнатној размери у односу на раније постојећи, и он ипак заслужује пажњу, па ћемо се и на њега осврнути⁶. Треба нагласити да откривање ових фреско-површина представља занимљив резултат предузетих интервенција, који инспирише на нове сличне захвате у другим црквама, с обзиром на чињеницу да се у многим споменицима из овог времена или из ранијег периода на територији Србије налазе скривене фреске које треба открити, проучити и публиковати.

Фреске у цркви св. арханђела

Првобитно, ова црква, као старија богомоља у манастирском комплексу, имала је живопис на свим унутрашњим зидним површинама. Део ансамбла који је очуван представља само око 20% од целокупног живописа. Истакнуто је већ да је очувани део јако оштећен и упропашћен⁷. Током извођења конзерваторских радова⁸, констатовано је да, поред угрожености постојећих фресака, испод малтерног слоја постоје фрагменти живописа. Стога је, у склопу изведених интервенција, пажљиво скинут малтер са површина декорисаних фрескама. Ове декорације појавиле су се на западном зиду цркве — управо на зиду на коме је, поред свода, било највише очувано живописа и, делимично, на другим површинама.

У појасу који захвата сокл, малтерног слоја је ослобођена декорација са орнаментиком у виду стилизоване палмете. Сudeћи по овој декорацији, сокл у висини од око 1/2 м обимом свих унутрашњих површина био је украшен овим мотивом, изведеним бојом жутих тонова, на црвеној и тамно-плавој позадини. Изнад овог сачуваног декорисаног дела сокла, на истом зиду, откривен је део фигуре једног непознатог архијереја. Лик му је уништен. Очуван је само делом ореол. Опис овог светитеља тешко је извршити због оштећености колорита. У десној руци држи развијен свитак са делимично сачуваним текстом: ... ене страхъ ѣню назуаю. Поред овог архијереја с једне и друге стране била су представљена још два, од којих су местимично сачувани само нимбови. Пажњу скреће лик једног светитеља, датог у виду попрсја на простору изнад нише Ђаконика. Сачувана је сигнатура у овом виду: Сѣмѣй ... онъ У пигању је, вероватно, чудотворац Спиридон. Представљен је фронтално у врло коректној сликарској обради, која потврђује даровитост и способ-

ност аутора овог сликарства. Најзад, раније сагледљиви медаљони са попрсјима светитеља, на чеоној страни лука, на западном зиду, после конзерваторских захвата, уверавају нас о изразитости сликарских квалитета ових фресака. Такође, откривени делови појединих светитеља, односно анђела, на сводној површини, као и изгледи раније постојећих фигура, после делимичног чишћења, потврђује наше уверење о настанку овог живописа у првој половини XIII века, о његовом монашком карактеру, као и о одликама које су врло блиске оном сликарству у развоју средњевековне српске уметности које све више своје карактеристике графицизма уступа новим пластичним вредностима⁹. Не постоје разлози, мислимо, да се после откривања ових фресака друкчије расуђује о њиховој ликовној вредности, времену настанка и стилским обележјима у односу на оно што је раније речено, нити, пак, може да дође у обзир сумња у то да је читав ансамбл у овом храму дело једног сликара.

Фреске у цркви св. Николе

У овом храму, у погледу откривања фресака, постигнути су неочекивани и врло значајни резултати. Ово се, тим пре, може тврдити кад се има у виду чињеница да је у цркви била очувана, односно видљива, само једна фреска — представа Исуса Христа као анђела великог савета. Ово Христово попрсје насликано је у лунети изнад западних врата, с унутрашње стране¹⁰. На појединим зидовима, у доњим зонама, могли су се приметити сасвим бледи трагови фреско-малетра, који су указивали на присуство живописа испод малтерног слоја и кречних намаза. Међутим, тешко је било, пре почетка конзерваторских радова, претпоставити да се на зидним површинама испод малтера и кречног слоја налази неупоредиво више живописа у односу на видљиве декорације¹¹.

Све површине у цркви, олтарском простору и припрати систематски су претходно испитане помоћу многобројних сонди. Сонде величине 10 x 10 и 5 x 5 см постављене су на свим висинама зидова, своу и куполи. Укупно су постављене 94 веће и мање сонде. Механичким путем, пажљиво је скинут слој по слој кречних наслага и малтера, који је деценијама покривао фрагменте живописа и структуру зидова. Сонде, које су дале позитивне резултате, обрађене су приликом ослобађања живописа, а оне испод којих није било фресака остављене су да се омаалтеришу и окрече. Новооткривени живо-

пис је врло пажљиво ослобођен премаза путем скалпера, а затим је опшвиен јаким кречним малтером. Опшиви су хоризонтално постављени, тако да се спајају са зидном површином на којој нема живописа и са њом чине целину. Већа оштећења су очишћена од прашине, а затим попуњена кречним малтером. Укупно је постављено 67 већих и мањих пломби¹². Откривене фреске нису чишћене никаквим хемијским средствима, већ само механичким путем. Стање појединих фрагмената у погледу запрљаности и патине захтева примену одговарајућих савремених метода приликом чишћења и то употребу хемијских средстава. На тај начин би се добиле сасвим чисте декорације, које би имале аутентичан изглед, занемарујући постојећа оштећења и извесну изbledелост бојеног слоја који је, иначе, врло постојан, јер су фреске у техничком погледу рађене врло солидно и квалитетно.

Откривање фресака извршено је у: олтарском простору, на западном и јужном зиду наоса, као и на спољној страни западног зида наоса. На сводним површинама и куполи нису пронађене фреске-декорације, јер су уништене. Сличан случај је и са северним зидом, чији је живопис, такође, настрадао.

У олтарском простору, односно у конхи нише, очувани делови живописа јасно указују на његов распоред (сл. 1.). На површини сокла, целим обимом зида апсиде, ишла је трака орнамената у виду стилизованог лишћа палмете. Лишће је сликано светло—жутом бојом на тамно-црвеном позађу. Испод прозора апсиде откривен је фрагмент представе св. Агнеца коме су се приклањали св. архијереји. Јужно од Агнеца била су представљена два архијереја, од којих су сачуване само ноге и доњи делови њихових одежда. Северно од Агнеца, пак, приказана су три архијереја, који су нешто боље очувани од предходних. Први, у светло—жутом стихару и истобојном фелону са украсима од црвене боје у облику крстова, је непознат. Од њега је сачуван само доњи део. Код овог светитеља пада у очи изванредно лепо декорисани омофор, украшен бисерним зрнцима и орнаментима у виду мреже са зарезима изведеним на жутом позађу потезима кичице тамне боје. До њега, супротно од нише, је други, такође непознати архијереј, који је нешто боље очуван. Одевен је у бео стихар са светло-жутом фелоном украшеним крстовима тамно-црвене и светло-жуте боје. Његов омофор, поред украса од белих бисерних зрнаца, декорисан је стилизованим биљним и геометријским орнаментима. Завршава се тамно-црвеним ресама, као и код предходног архијереја. Трећи архијереј, најмање очуван, сагледава се по лепо

очуваној шапи десне руке и по остацима одежде која је слична осталим. Његов омофор је, у односу на омофоре других великодостојника, богато декорисан различитом орнаментиком.

По свему судећи, изнад архијереја, у другој зони, било је представљено „Причешће апостола“, можда у два вида: хлебом и вином. Од ове сцене није ништа остало. У полукалоти апсиде била је, свакако, приказана Богородица Оранта са Христом и анђелима, а изнад ње Христово вазнесење, од којег, такође, нема уопште сачуваних фрагмената.

На јужном зиду — на простору западно од врата, поред орнамената у соклу, идентичних са декорацијама у истом нивоу на осталим зидовима, откривени су, изнад сокла, остаци двеју фигура, од којих је једна у архијерејској, а друга у владарској одежди (сл. 7.). Источно од врата, испод нише, кречног слоја ослобођени су јако општењени орнаменти у соклу.

Западни зид наоса, бесумње, одликује се присуством највеће количине живописа, имајући у виду постојеће декорације и оне које су откривене. На основу откривених фрагмената може се разазнати распоред фигура у доњој зони и наслутити садржај сцена на осталим површинама овог зида. Но, најпре да се осврнемо на раније постојећег Исуса Христа као анђела великог савета, на коме су извршене озбиљније конзерваторске интервенције па се може сагледати у нешто друкчијем светлу, што условљава извесне корекције у закључцима стилских анализа не само о овој представи, већ и о читавом зидном сликарству у цркви св. Николе¹³. Дескрипцији ове фреске, извршеној пре конзерваторских интервенција, не може се ништа особито додати¹⁴. Међутим, пажљивим чишћењем бојеног слоја дошло се до сазнања о неким стилским особеностима које раније нису биле уочљиве. У цитираном чланку¹⁵, руковођени елементима и подацима које су нудиле делимично сагледљиве одлике ове представе, пре конзерваторских захвата и пажљивог чишћења, покушали смо да утврдимо заједничка обележја између ове фреско-декорације и живописа који се везују за сликарско стварање мајстора Митрофана¹⁶. При том смо нагласили извесну сличност између сачуване фреске у Ковиљу са фрагментима живописа у цркви св. Алексија Божијег човека у Милићима код Студенице, затим са фрескама у тз. доњој испосници св. Саве — цркви посвећеној св. Покрову Богородице и са живописом у Благовештењу Кабларском који се непосредно везивао за зографа Митрофана¹⁷. Међутим, после новог изгледа раније постојеће фреске, након чишћења, дошле су до изражаја неке до тад невидљиве само-

својности, које указују на посебност зидног сликарства у цркви св. Николе. Иако је по времену настанка близак фрескама горе поменутих цркава, ипак се ковиљски живопис у храму св. Николе не може по много чему идентификовати са њима. Поготово је упадљива разлика између фресака у Ковиљу и декорација у д. испосници св. Саве¹⁸. Сасвим је евидентно да је овај живопис дело пећких мајстора, који се, по стиаским својствима, може везати са фрескама у Богородичиној цркви у Студеници, насталим 1568 г.¹⁹ Фреске св. Николе, међутим, после чишћења раније постојећих површина и откривања нових ликова, указују на чињеницу да не постоје одговарајуће аналогije и да је раније истакнута сличност са живописом Благовештења Кабларског и цркве у Милићима била привидна и да је дошла као резултат опсервација на основу стања ових фресака, које су, под слојем прљавштине и патине, у знатној мери одударале од првобитног изгледа. Остаје да се констатује да ковиљске фреске у храму св. Николе представљају изненађујуће солидна остварења из краја прве половине XVI века, када су у области зидног сликарства у Србији већ пресахли прави и аутентични стваралачки извори. Утолико је и значајнија чињеница што ковиљске фреске скоро изузетно сведоче о још потпуно несагледаним уметничким токовима у овом периоду који су носили несумњива стваралачка обележја. Аутор ових фресака, добар цртач и солидан колориста, бавио се, изгледа, иконописом, јер сачувани делови живописа указују на иконописну технику и на карактеристике које су типичне за сликарство иконописа. Сем тога, приметна су нека својства овог зографа, нарочито у сликању медаљона са попрсјима светитељки, о којима ће бити речи касније, која су врло блиска минијатуристима, што, на изванредан начин, говори или о томе да је овај мајстор био илуминатор или да се, пак, директно инспирисао илустрацијама старих књига и рукописа.

У висини сокла, на западном зиду, представљени су орнаменти у виду стилизованог лишћа палмете на начин како је то, иначе, учињено на свим зидовима (сл. 8.). Ови орнаменти сачувани су на површини јужно и северно од врата. У првој зони биле су приказане стојеће фигуре светитеља и светитељки (сл. 6.). И на једној и на другој површини (северно и јужно од врата) биле су насликане по две фигуре. На површини северно од врата представљени су цар Константин и царица Јелена. Видљиви су само њихови доњи делови: ноге и остаци других царских одежди са широким златним порубима, украшеним зеленим драгим камењем и белим бисерним зрнцима. Јужно од врата приказана је представа једног светитеља у архијереј-

ској одећи, који је, вероватно, св. Сава, а до њега други светитељ са бледим остацима монашке одеће. У питању је, свакако, св. Симеон Мироточиви. И један и други светитељ у тако малој мери су сачувани (само њихови доњи делови) да се могу идентификовати највише на основу аналогија²⁰.

У ансамблу откривених фресака на овом зиду треба истаћи орнаменте у виду стилизованог лишћа палмете, који уоквирују лунету изнад врата и, такође, украшавају доворотнике, односно њихове спољне стране према унутрашњости наоса (сл. 10. и 12.). Орнаменти који иду обимом лунете, знатно су више оштећени од оних око врата. На унутрашњим странама доворотника, у оквиру уобичајеног програма декорације, приказани су крстови са криптограмима, који су јако оштећени²¹.

Све фреско-површине у вишим зонама потпуно су уништене. Не постоје ни трагови сцена „Успења св. Богородице“, „Христовог распећа“ и осталих композиција које су на површинама западног зида биле насликане.

Праву драгоценост у комплексу делимично очуваних фресака у овом храму представљају три, од петнаестак, медаљона, насликаних на чеоној страни прислоњеног лука при врху западног зида. Ови медаљони, повезани мањим круговима, низали су се, вероватно, на чеоним странама свих прислоњених лукова, али су очувана само три на западном зиду²². Медаљони су обликовани црвено-смећом бојом. Танка бела линија уоквирава медаљоне са унутрашње и спољне стране. У круговима који повезују медаљоне и који су сликани на исти начин, усликани су стилизовани цветови жуто-зелене и црвене боје. С доње и горње стране кругова, површине су испуњене стилизованим цвећем и лишћем.

Сви медаљони били су испуњени попрсјима светитеља и светитељки. У сачуваним и откривеним медаљонима представљене су светитељке — мученице. Почев од севера према југу, медаљони са попрсјима се нижу овим редом.

Св. Марина *Сѣа Марѣнна* (сл. 13.) представљена је у 3/4 профилу, окренута полудесно. Одевена у смеће-црвену хаљину са окер жућим оковратником. Преко главе и рамена је маслинасто-зелени мафориј. Испод њега је окер грчка капа са смећим уборима. У десној руци држи трократи крст — симбол распећа мучеништва. До ње је медаљон са представом св. Епраксије *Сѣа Епрахѣа* (сл. 13.) приказане у 3/4 профилу. Одевена је у смећу хаљину са жућим оковратником. Преко главе, на којој је окер византијска капа, и рамена

налази се зелени мафориј под којим су скривене шаке светитељке. У десној руци је трокраки крст. Између овог медаљона и следећег очуваног била су још два, који су уништени и премалтерисани. У трећем очуваном медаљону представљено је попрсје св. Ирине Шта Ирина (сл. 14.). Дата је у фронталном ставу, а одевена у зелени мафориј испод којег је грчка капа. У десној руци држи трокраки крст.

Инкарнат код ових портрета, који су врло добро очувани, је тамно-смеђ. Обрве, нос и уста наглашене су потезима тамног окера. Осветљавање је изведено кратким потезима беле боје којом су и белоначе означене. Сенчења су вршена потезима тамно-окер боје. Потези беле боје, који прелазе у светло-зелену, природно убирају мафорије св. Марине и св. Ирине, а код св. Епраксије ту улогу имају црне и окер линије. Ореоли су испуњени тоновима окер-жуте, а оивчени су смеђе-црвеним и белим рубом. Сигнатуре су исписане белим словима лепих облика. Позадина код свих медаљона некада је била тамно-плава, а сада готово потпуно црна. Орнаментика у склопу медаљона сликана је врло квалитетно. Пада у очи минуциозност обраде. Ови новооткривени ликови светитељки, по сликарском третману, сасвим се подударају са поступком примењеним при обради Христовог попрсја у лунети изнад врата. То потврђује чињеницу да је аутор попрсја у медаљонима и Исуса Христа један те исти сликар. На основу одређених заједничких својстава, уочених на остацима осталих фресака декорација, може се закључити да је читав ансамбл у овом храму радио један мајстор. Шта се још може рећи о овом сликару? Скромност очуваних фресака не допушта разматрање њихових тематских и иконографских одлика. Међутим, очувани ликови светитеља (није очувана ни једна сцена) могу да пруже довољно података за уочавање неких битних карактеристика њиховог аутора. Поред већ истакнутих могућности да се ковиљски сликар бавио иконописачком делатношћу, а можда и илуминацијом рукописа, треба нагласити да је он талентован уметник који је своје сликарско искуство градио на најбољим традицијама нашег средњевековног живописа. Очигледно је да се инспирише сликарством XIV века. Озбиљне индикације упућују на закључак да се формирао на искуствима врсних пећких мајстора из друге половине XVI века и да представља њихов значајан изданак.

Интересантно је да је спољни западни зид цркве био живописан, што се пре испитивања и откривања фресака није могло уочити. То сведоче остаци декорација у соклу које су истоветне са осталим ор-

наментима на овим деловима зидова у унутрашњости храма. Судаћи по бледим фрагментима живописа на овом зиду, може се претпоставити да је овде био представљен Страшни суд.

Најзад, уместо закључка, може се рећи да откривање фресака у цркви св. Николе у Ковиљу, пре свега, представља леп допринос потпунијем сагледавању зидних декорација као целине у овом храму. Истовремено, откривени делови живописа у Ковиљу омогућавају шири увид у ликовно наслеђе из краја прве половине XVII века у Србији и потврђују констатацију о квалитетним уметничким остварењима из овог времена²³. Иако тешко настрадало, ово сликарство нам служи као доказ да су и у одмаклим деценијама XVII века, после изразите уметничке епохе потријарха Макарија, за време Пајсија и његових наследника, струјали креативни ликовни токови, који још нису у потпуности сагледани. Наравно, овде не може бити речи о врхунским уметничким остварењима, као о оним која су у ограниченом броју евидентна у другој половини XVI века, али се може недвосмислено тврдити да су дуго трајали и далеко допирали одједи тих стваралачких домета. У средишту тих плодотворних одјека треба тражити место живопису ковиљског храма св. Николе²⁴.

Н А П О М Е Н Е

1. Р. Станић, Манастир Ковиље, Зборник радова Народног музеја, I, Чачак 1969, 33 — 55.
2. Нав. дело, 42 и 46.
3. Нав. дело, 42.
4. У оквиру акције спасавања угрожених фресака у појединим црквама, Завод за заштиту споменика културе из Краљева извршио је у једном и другом храму манастира Ковиље откривање, делимично чишћење и превентивну конзервацију фресака и, на тај начин, обелоданио скривене декорисане површине.
5. Радове на откривању, делимичном чишћењу и превентивној конзервацији живописа у Ковиљу изводила је екипа у саставу: Радомир Трифуновић, Андрија Видосављевић и Радомир Илић. Екипом је руководио Предраг Пајкић, историчар уметности.
6. У цркви св. Арханђела откривено је 2,83 м² фресака (Извештај о конзерваторско-сапсавалачким радовима на живопису у цркви св. Арханђела и св. Николе у Ковиљу у 1970. години, Завод — Краљево, стр. 3.)
7. Р. Станић, Нав. дело, 41.
8. Са зидних површина скинуто је 44 м² новог малтера, који је постављен вероватно још у прошлом веку и то на зидове који већ нису имали фреске. Овај малтерни слој прекрио је само 2,83 м² фресака (Извештај, 1).
9. Р. Станић, Нав. дело, 42.
10. Р. Станић, Нав. дело, 45, сл. 12.
11. Скидањем малтерног слоја и кречних намаза у цркви св. Николе ослобођено је 14,58 м² живописа, што представља десетоструко већу количину фресака од површине коју је захватала до тад видљива фреска Исуса Христа као анђела великог савета (Извештај, 2.)
12. Извештај..., 2.
13. Скидање кречних намаза и малтерних слојева са ове фреске, као и

њено чишћење, обелоданили су нека нова њена обележја, која се, првобитно, нису могла сагледати.

14. Р. Станић, Нав. дело, 45.

15. Р. Станић, Нав. дело, 46.

16. С. Радојчић, Мајстори старог српског сликарства, Београд 1955, 89—90.

17. С. Радојчић, Нав. дело, 89.

18. Упоредо са конзерваторским интервенцијама извршено је делимично чишћење ових фресака. Захвате на фрескама извела је екипа Завода из Краљева под руководством Р. Станића, историчара уметности — конзерватора.

19. С. Петковић, Зидно сликарство на подручју Пећке патријаршије 1557—1614, Н. Сад 1965, 167—169.

20. За XVI и XVII век врло је типично сликање ових личности на западном зиду, у првој зони. Види: С. Петковић, Нав. дело, 66.

21. Представа крста са иницијалима садржала је апотропејску вредност. Крст је, као обележје спасења и победе над мраком, штитио вернике од демона. Упореди: Г. Суботић, Почети монашког живота и црква манастира Сретења у Метеорима, Зборник за ликовне уметности, 2, Н. Сад 1966, 174.

22. У описима ликова у овим медаљонима колегијалну помоћ пружила ми је Душанка Ранковић, историчар уметности из Чачка, на чему јој најлепше захваљујем.

23. Сликарство у храму св. Николе у Ковилју, по квалитету, свакако, није изузетак за време у којем је настало. Веома добро очувани живопис у непубликованој цркви св. Петра и Павла у Тутину, који је настао 1646/47, дакле само коју годину касније, представља занимљиво и врло солидно сликарско остварење, веома слично са фрескама у припрати манастира Хопово из 1954, а које се приписује мајсторима пореклом из северне Грчке. Упореди: С. Петковић, Сликарство на подручју Пећке патријаршије од средине XV века до 1690, Српска православна црква 1219—1969, Београд, 1969, 200.

24. Цртеже распореда живописа израдио је дипл. инж. арх. Слободан Ђорђевић коме љубазно захваљујем.

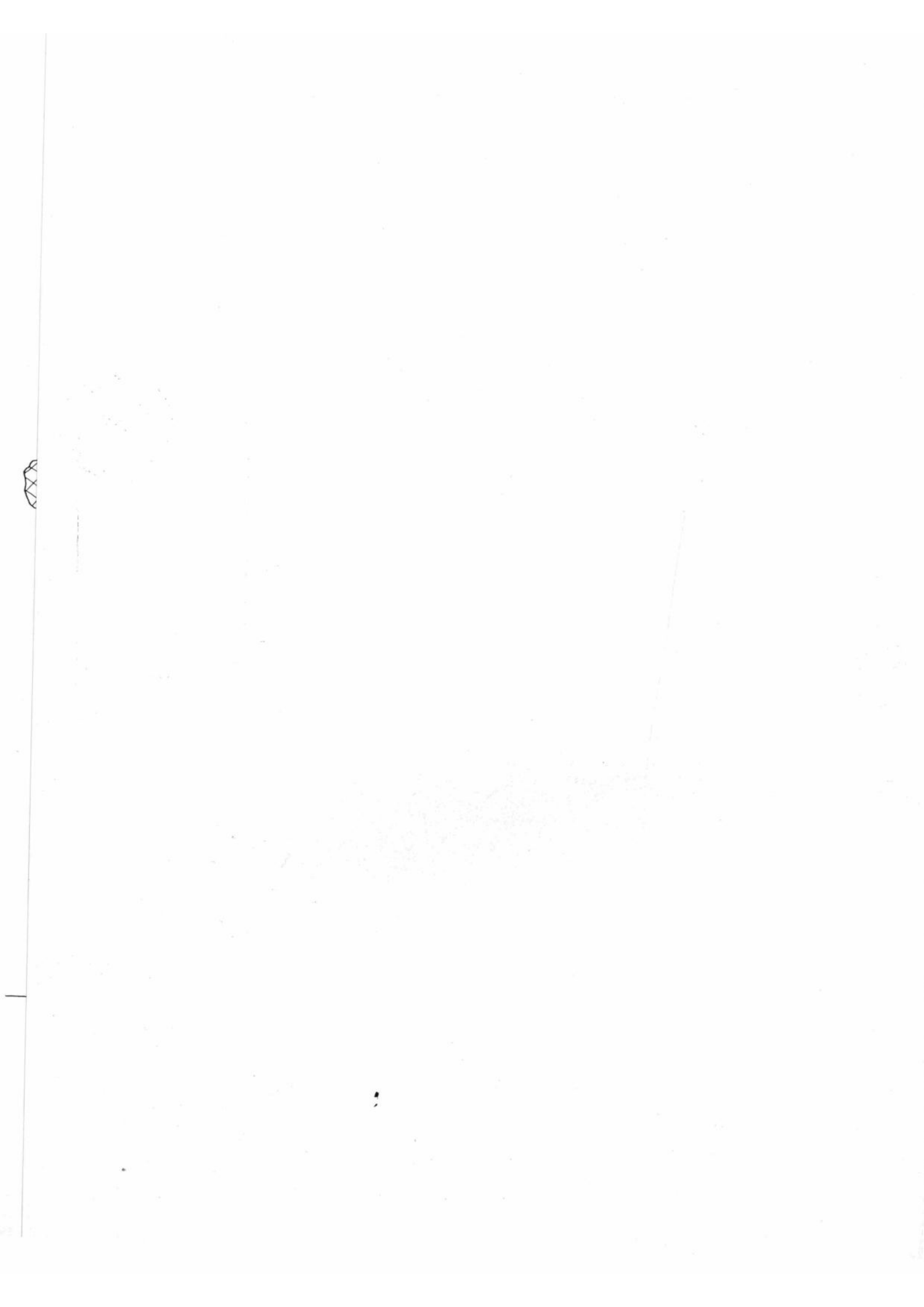
DES FRESQUES RECEMMENT DECOUVERTES A KOVILJE

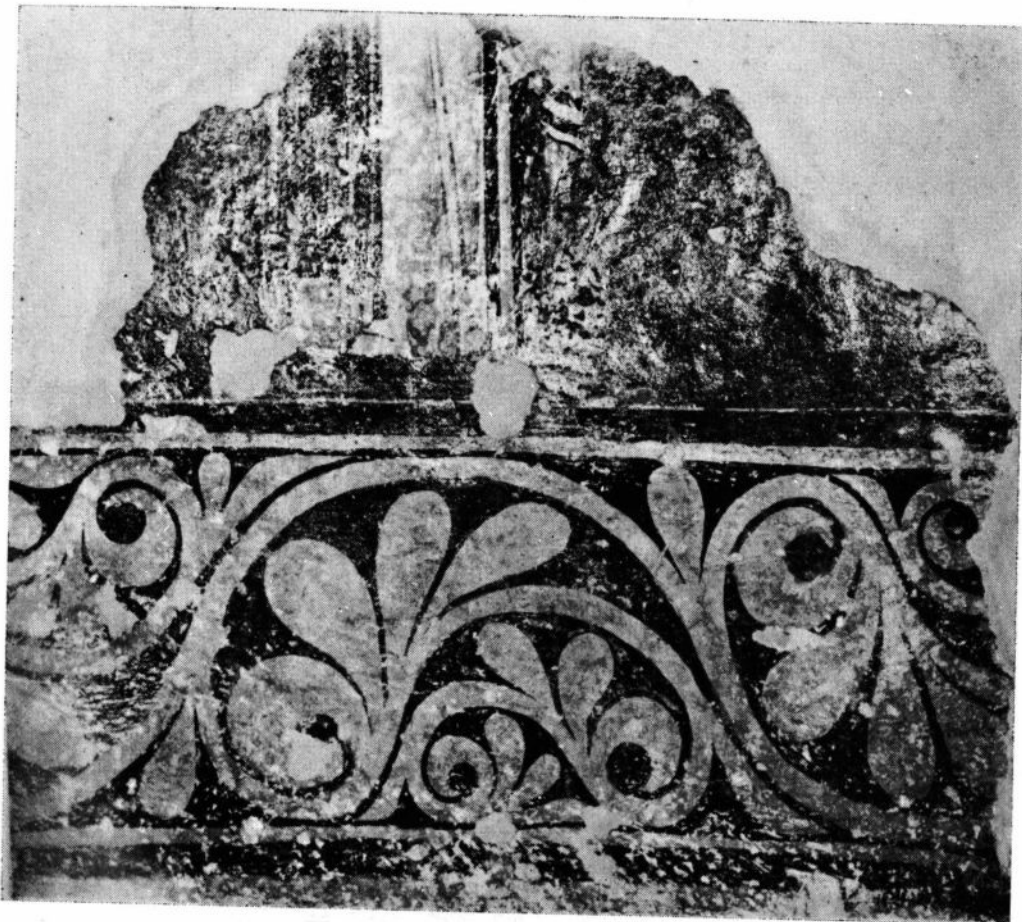
En 1970 dans les églises des monastères du Saoint-Archange Michel et du Saint Nicolas à Kovilje, près de Ivanjica, l'équipe de l'Institut pour la protection des monuments de culture à Kraljevo a fait des travaux de conservation des fresques, dont il a été question dans le précédent numéro du Recueil du Musée National à Čačak (l'article consacré au Couvent de Kovilje). Plus de 17 m² de peintures ont été découverts alors, sous les couches de mortier et de plâtre. Une petite partie a été découverte dans la plus ancienne des églises — celle de l'Archange Michel, et celle de l'église de Saint Nicolas est incomparablement plus grande. Les fresques de l'ancienne église ont confirmé l'hypothèse qu'elles datent du XIII^e siècle et qu'il s'agit des peintures de moines. A l'église de Saint Nicolas ont été mises à jour des décorations aux murs Est, Sud et Ouest du naos ainsi que sur le côté extérieur du mur Ouest de cette partie. Les plus grandes des surfaces ont été trouvées dans la région du socle, décoré des feuilles stylisés de palmette. Parmi les trouvailles intéressantes il faut mentionner les parties des figures dans l'autel et sur le mur Ouest. Mais les plus intéressants sont certainement les médaillons aux bustes des saintes martyres: Irène, Eupraxie et Marine, situés dans la partie frontale de l'arc appuyé contre le mur Ouest. Les parties découvertes des fresques font conclure qu'il s'agit de la peinture datant de la première partie du XVII^e siècle, et de la bonne peinture, oeuvre d'un seul maître. Cela a dû être un peintre d'icônes, les fresques portant les signes de cette technique-là. D'après les peintures il a été formé par les expériences des maîtres de Peć, qui ont laissé des oeuvres de valeur en Serbie du XVI^e siècle. Certaines des qualités de ces peintures nous font compter l'auteur parmi les meilleurs des disciples de la tradition de Peć.

Radomir STANIĆ

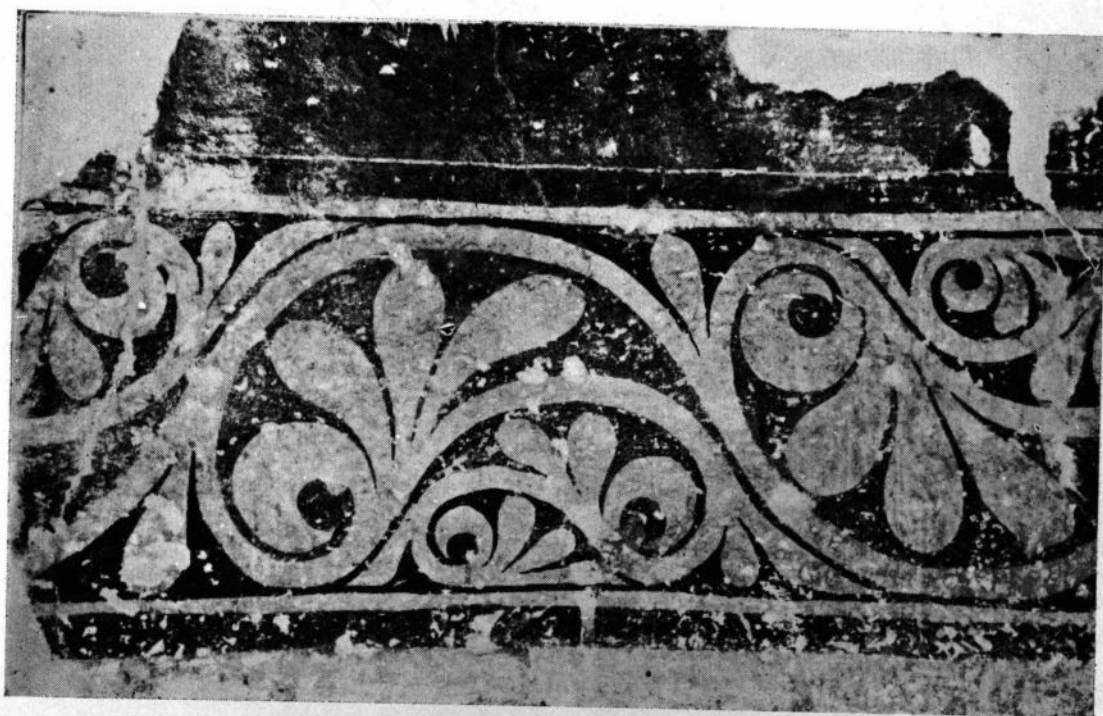


Сл. 1 Манастир Ковиље, црква св. Николе, цртеж живописа у олтарском простору

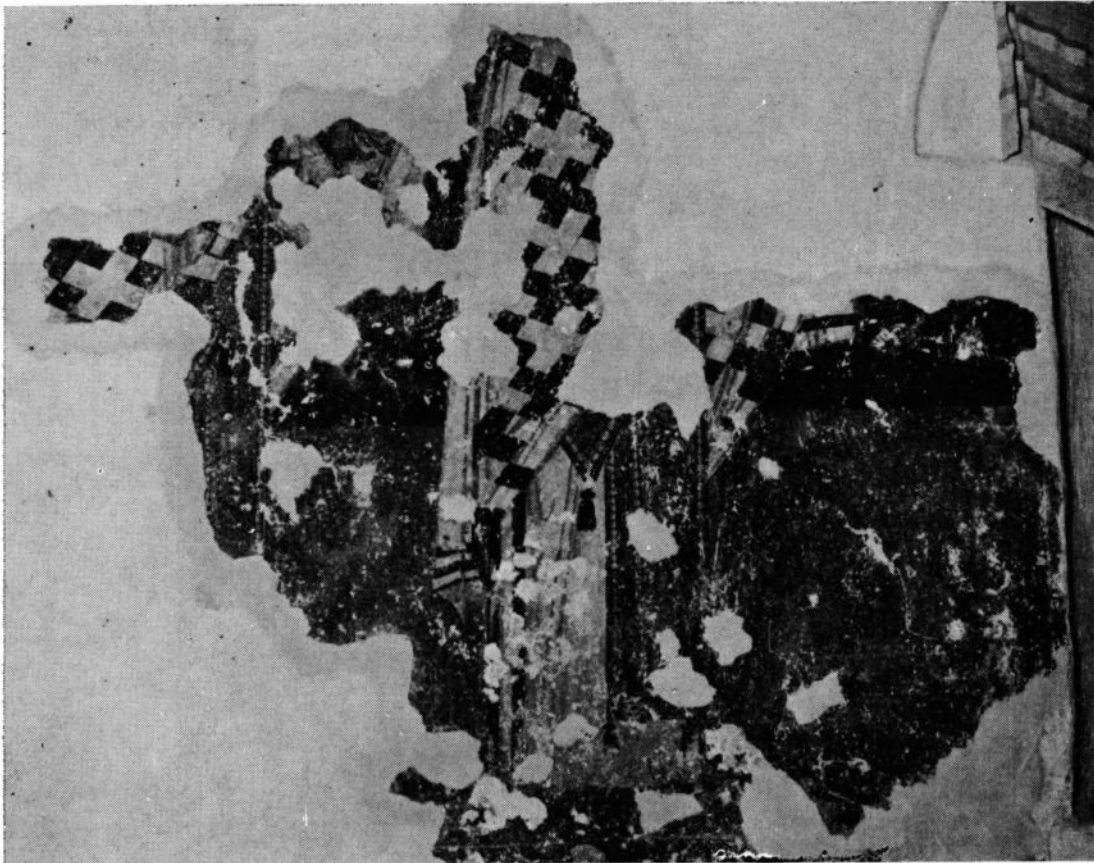




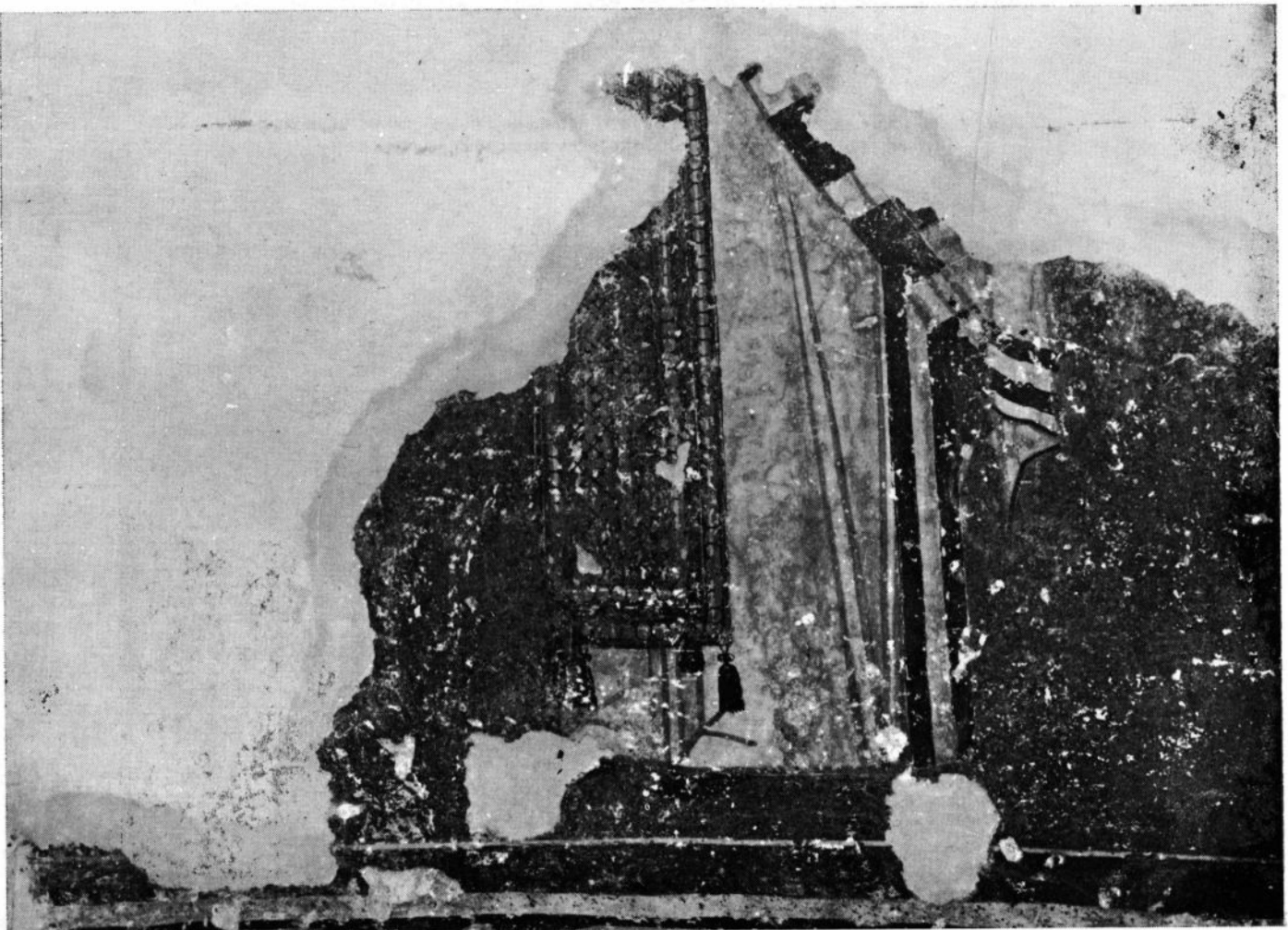
Сл. 2 Манастир Ковиље, црква св. Николе, сокл са орнаментима и остатком једног архијереја у олтарском простору



Сл. 3 Манастир Ковиље, црква св. Николе, сокл са орнаментима у олтарском простору

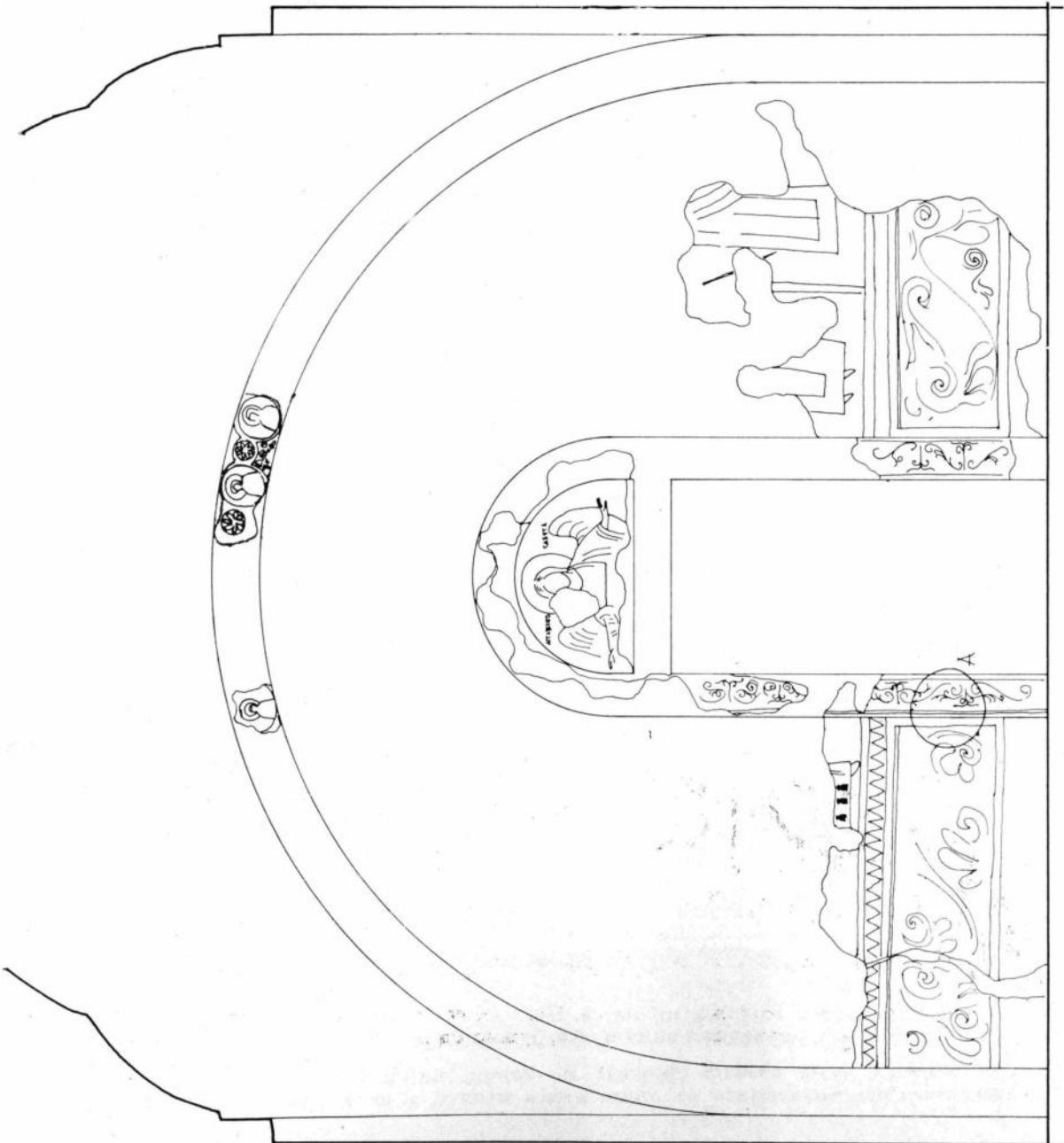
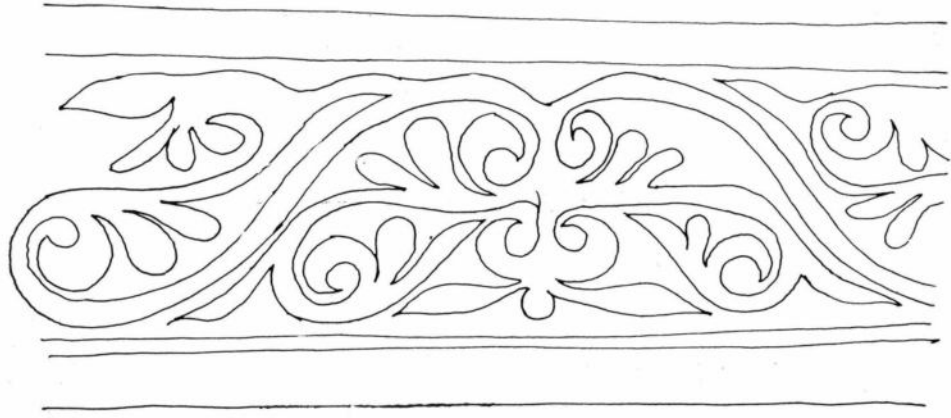


Сл. 4 Манастир Ковиље, црква св. Николе, остаци двају архијереја у олтарском простору

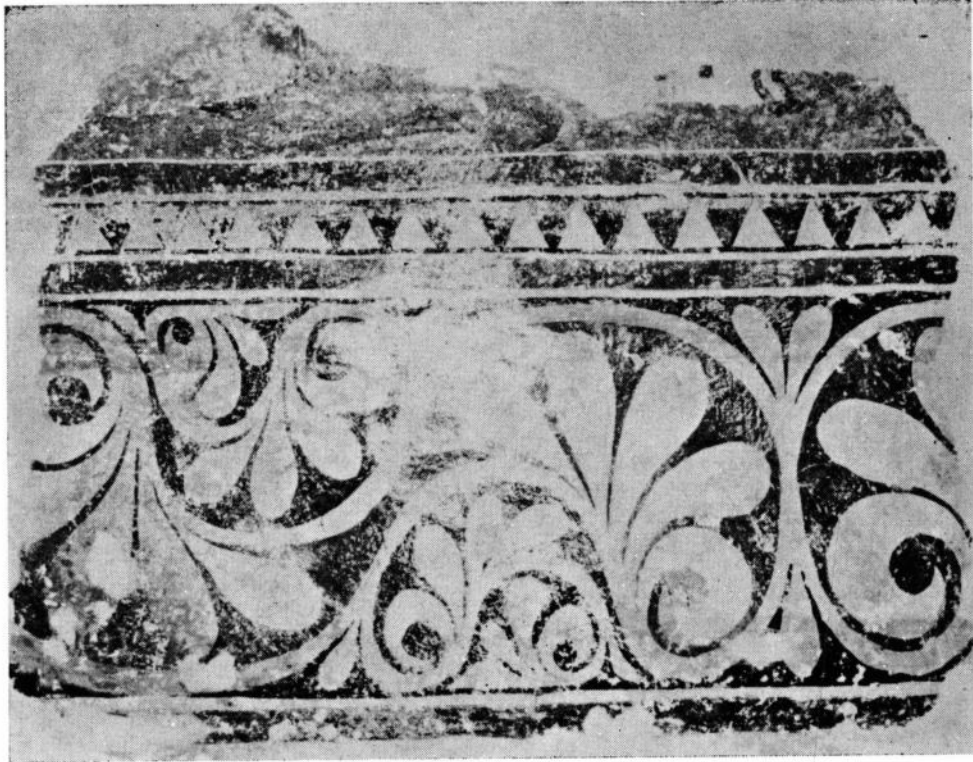


Сл. 5 Манастир Ковиље, црква св. Николе, остатак једног архијереја у олтарском простору

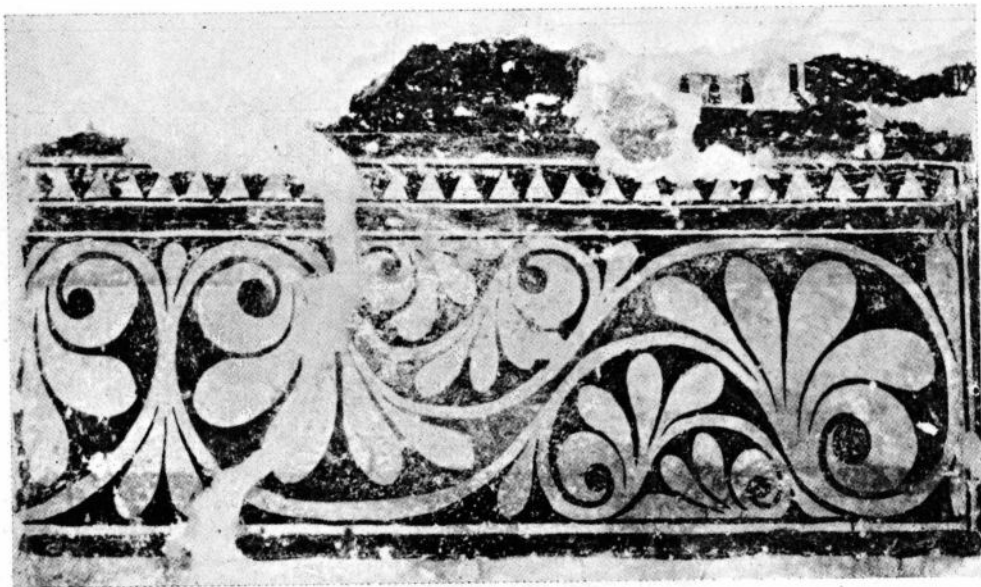
ДЕТАЛ „А“



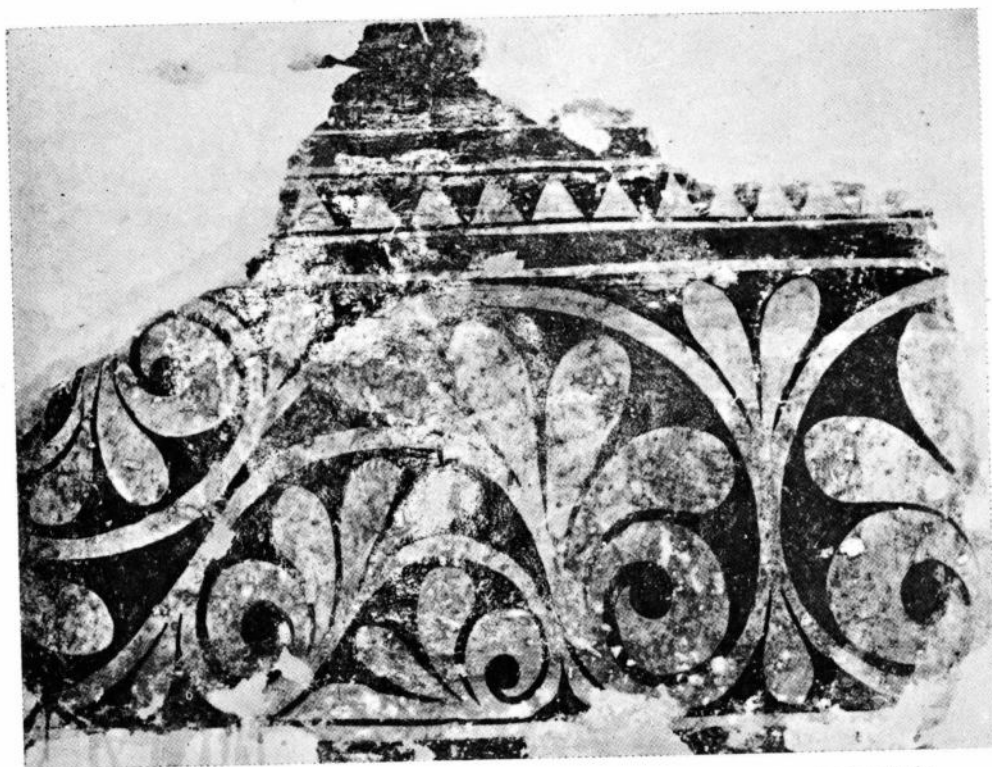
Сл. 6 Манастир Ковиље, црква св. Николе, цртеж живописа на западном зиду наоса



Сл. 7 Манастир Ковиље, црква св. Николе, сокл са орнаментима
на јужном зиду наоса



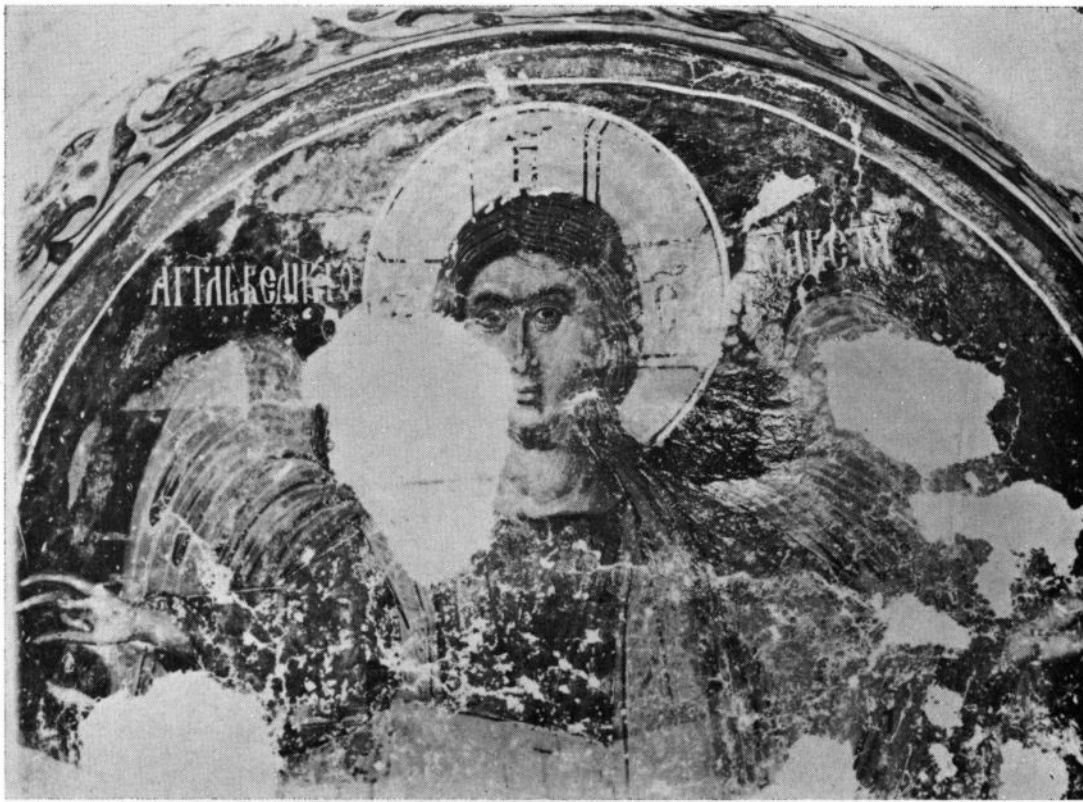
Сл. 8 Манастир Ковиље, црква св. Николе, сокл са орнаментима
на западном зиду наоса, јужно од врата



Сл. 9 Манастир Ковиље, црква св. Николе, сокл са орнаментима на јужном зиду наоса



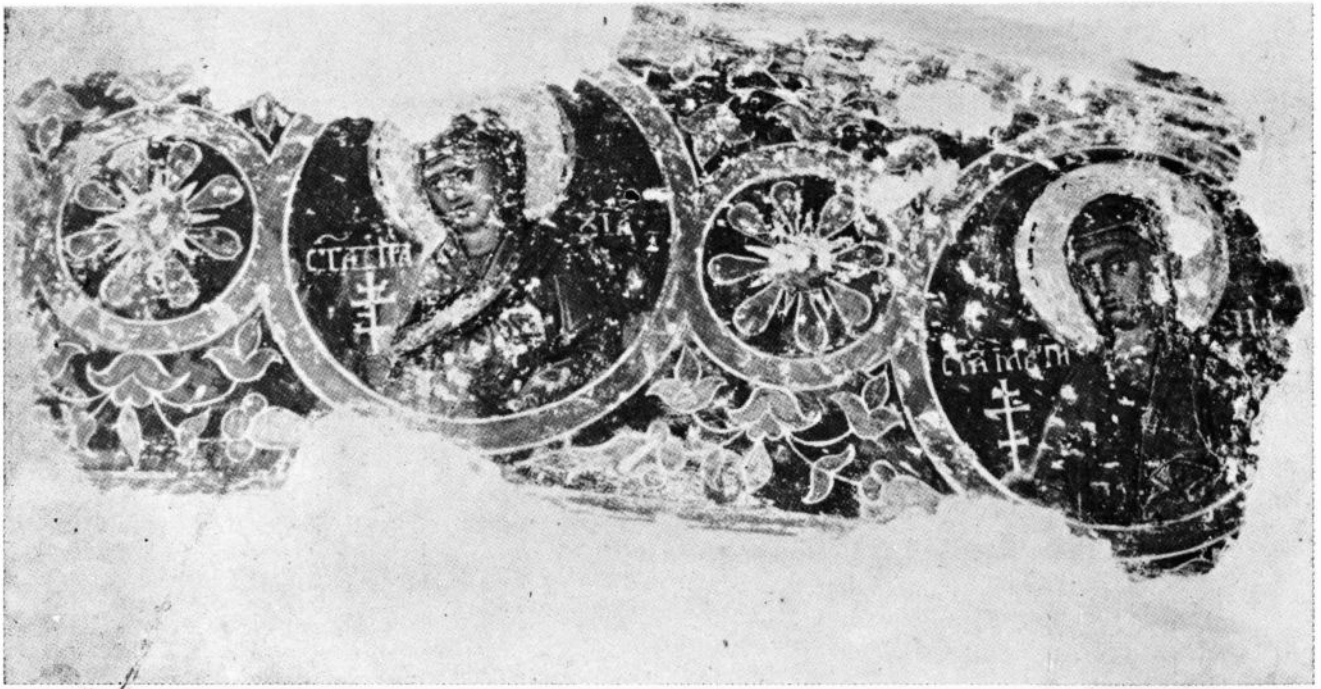
Сл. 10 Манастир Ковиље, црква св. Николе, фреска Исус Христос као анђео великог савета у лунети изнад врата са откривеном орнаментиком



Сл. 11 Манастир Ковиље, црква св. Николе, фреска Исус Христос као анђео великог савета (деталј)



Сл. 12 Манастир Ковиље, црква св. Николе, орнаменти око западних врата у наосу



Сл. 13 Манастир Ковиље, црква св. Николе, фреска св. Ефраксије и св. Марине, западни зид наоса



Сл. 14 Манастир Ковиље, црква св. Николе, фреска св. Ирине, западни зид наоса