

РАДОМИР СТАНИЋ

СТАРА ЦРКВА У БРЕСНИЦИ

Бресница је једно од наших највећих сеоских подручја које се одликује дугом и богатом прошлошћу. Иако је, свакако, као насеље постојала и пре Стевана Немање, она се први пут спомиње у повељи Стевана Првовенчаног која је исписана на зидовима западне куле манастира Жиче¹. Од тада па све до пада Србије под турску власт у познатим историјским изворима не налазимо на њен помен, мада не треба сумњати у то да је ово насеље и даље егзистирало, доживљавајући различите промене и неједнак значај и улогу у склопу административних и територијалних трансформација српске државе, насталих током XIII, XIV и прве половине XV века. Да су ови крајеви, међу којима се повољношћу географских и климатских прилика Бресница истицала као богато и напредно село, били насељени кроз различите периоде Средњег века па све до турске окупације, сведоче нам остаци материјалне културе, чији су трагови у различитим видовима и облицима до данас очувани². Бресница се други пут спомиње 1476. г. као село у нахији Морава у рудничком или островичком кадилуку³. Године 1528, када се село поново спомиње, опет у нахији Морава у рудничком кадилуку, имало је 25 влашких кућа

са свега 76 одраслих мушких глава⁴. Две године доцније Бресница се спомиње као село са 25 рајинских кућа са свега 27 одраслих мушких глава⁵. Припадајући смедеревском санџаку, 1536. г. село је у његовом попису означено као насеље подељено на два тимара. У једном тимару Бреснице уписано је 13 рајинских кућа, у којима су, поред домаћина, живела још два одрасла мушкарца. У другом тимару уписано је 20 кућа са домаћинима и још четири нежењена⁶.

Од тада па до првог српског устанка Бресница је, не спомињујући се у познатим историјским изворима, делила судбину осталих села у крајевима долине Западне Мораве. У ослободилачким борбама оба српска устанка, Бресничани су били активни учесници и храбри ратници⁷.

Бресница је од оснивања нахија у Београдском пашалуку припадала Рудничкој нахији. Од постанка нахија она је била једно од највећих села. О томе нам сведочи податак да је 1820/21. од 111 села ове нахије имала, после Мрчајеваца, највећи број домова (80), ожењених (95) и арачких глава (178)⁸. Дванаест година каслије, тј. 1832/33, Бресница је треће село, после Мрчајеваца и Сирче, по броју становника⁹.

Колико нам је познато, на подручју Бреснице није било богомоље у Средњем веку, мада помен Трг у жичкој повељи Стефана Првовенчаног¹⁰ указује на могућност да је ово насеље, за време када је овај српски владар проширио своју област према северу, имало већи значај него што се може претпоставити. То, истовремено, наводи на помисао да је у Бресници, истакнутијем упоришту Стефанове власти, поред других видова организованих деловања на учвршћивању власти, требало да буде и развијено верско средиште у склопу изразите експанзије православног консолидовања коме ће веома допринети агилност и изузетна борбеност Саве Немањина. Међутим, традиција није сачувала податке, нити су присутна сведочанства на терену да је у то време, а и касније, постојала сакрална грађевина. Немамо ни историјских података о томе. Произилази, према томе, да је стара црква у Бресници, вероватно, први храм као објекат са архитектонским обележјима који је настао и који се до наших дана очувао. Макар колико било чудно што је он настао у касним временима прошлости овог села, остаје чињеница која, поред тога што у извесном смислу збуњује, уверава у све оне судбоносне противуречности наше прошлости^{10а}.

О бресничкој старој цркви, посвећеној покрову Богородице, занимљивој грађевини нашег сакралног градитељства прве половине

прошлог века, готово да уопште није писано. Чак ни систематским рекогносцирањем овог подручја, које су извршиле стручне екипе Археолошког института САН из Београда педесетих година, а чији су резултати објављени, није обухваћена, односно уочена, ова црква, иако за то није било оправданих разлога¹¹. Тек је недавно наша културна и стручна јавност обавештена о присуству овог интересантног здања, при чему је указано, у најкраћим цртама, на његова карактеристична обележја и на неправедну анонимност у којој је већ храм био на путу потпуног заборављања¹². Не може се, међутим, рећи да су наши научни кругови били потпуно непознати са овом грађевином, с обзиром да је пре неколико година публикован натпис о њеној градњи¹³. Погрешно прочитана година у натпису, о чему ћемо касније говорити, унела је више забуне него изворних обавештења у научним круговима, што значи да није било нарочитих користи од објављивања овог натписа. Утолико је пре потребније да се на овај споменик, а посебно на натпис, због његовог изразитог значаја, поново осврнемо.

Црква се налази далеко од варошице, у порти новог монументалног храма који својом величином надмашује ово старо здање¹⁴. Лоцирана је на лепом и истакнутом месту које доминира околином на источној страни. Скромних размера, у сенци новог храма, не скреће толику пажњу мештана својим изгледом. За многе је интересантна највише загопетношћу своје мало знане прошлости. Претпоставке да је ова грађевина врло стара и веровање неких људи у њену далеку прошлост, по свему судећи је без поузданог основа. Не постоје никакви видљиви знаци, а још мање докази, да је садашња стара црква у Бресници настала као резултат обнове неке старије богомоље. На помисао да потиче из времена Немањића, на шта се, понекад, у причама старијих људи указује, наводи свакако чињеница што она, по неким својим елементима, има сличности са грађевинама које су сигурно настале у Средњем веку¹⁵.

Црква је саграђена 1825. године. О томе недвосмислено говори натпис који је уклесан на каменој плочи, уграђеној на западном зиду наоса, изнад улазних врата. Текст натписа састоји се од седам редова. Исписан је плитким урезивањем слова, писаним доста архаично. Садржај текста је прилично конвенционалан. Он гласи:

Сї храмъ покровъ ꙗвѣнїа Бгдїи созида се с дозволенїемъ
благочѣрнаго и верховнаго ѿ Сербїе княза Милоша Обреновића а трѣдомъ и
платомъ села Бреснице и Бечна започе се ѧ июля мѣа а совершї се мѣа септемѣа:
15: день: ѧ ѿ кѣ: мѣта 1825 Коста немаръ ѿд Осида

Натпис је пре неколико година уочен и објављен, али, како смо већ нагласили, са озбиљним грешкама које су га учиниле научно готово неупотребљивим¹⁶. Капитална грешка учињена је у читању године, мада су у питању и друге које у знатној мери доприносе неизворности његовог публиковања¹⁷. Карактеристично је да је година исписана словним знацима правилно прочитана, односно објављена, док је у бројном погледу погрешно протумачена и публикована. Очигледно је да је у питању непажња приликом читања натписа, јер је толико разговетно и читљиво писан да не постоје разлози за погрешно читање¹⁸.

Изразитост значаја овог натписа за проучавање сакралног градитељства овог времена у Србији састоји се у чињеници што се у њему спомиње име градитеља цркве: Косте Неимара од Охрида.

Из овог периода очуван је релативно мали број грађевина сакралног или профаног карактера на којима су се очували натписи о градњи, односно обнови. Али није нам познато да у периоду првог и другог српског устанка, па све до краја прве владавине кнеза Милоша, постоји било која црква у унутрашњости Србије на којој је очуван натпис са потписом неимара¹⁹. Једина је, дакле, бресничка црква, па је, утолико, њен значај већи. Мада имамо прилично података и докумената који непосредно или посредно говоре о појединим мајсторима и њиховим неимарским подухватима, нарочито у периоду 1800. до 1860. године²⁰, ипак је много драгоценија чињеница ако имамо очувани потпис мајстора. Уколико су они рећи, утолико су и вреднији. У овом светлу, свакако, треба посматрати и потпис неимара Косте у Бресници.

Неимар Коста, изгледа, није непознато име у историји нашег градитељства XIX века, мада се о његовом идентитету више претпостављало него закључивало. Др Миодраг Коларић је, у врло прегледном и студиозном уводу књиге Класицизам код Срба, нагласио да би бреснички мајстор Коста, свентуално, могао бити Коста Димовић, који се априла 1833. г. Јеврему Обреновићу обавезује да ће ваљевску цркву начинити „боље и тврђе“ него шабачку, што по мишљењу др Коларића, значи да је он 1827. г. градио и цркву у Шапцу²¹. Послуживши се погрешно објављеним натписом са бресничке цркве, он је у погрешној години (1815) имао један ослонац мање за тврђење да су бреснички неимар Коста и Коста Димовић идентични. Јер, Коста Димовић се у Србији, по сачуваним документима, јавља први пут пуним именом и презименом 1833. г. мада се може претпоставити да се као градитељ шабачке цркве појављује и пре 1827. године²².

Међутим, погрешно читање године у натпису на бресничкој цркви за читавих десет година у назад, вероватно је др Коларића обесхрабрило да сигурније поверује у то да је бреснички мајстор могао да буде уствари Коста Димовић. О Кости Димовићу постоји још један занимљив податак. Он је из непознатих разлога напустио градњу ваљевске цркве, коју је други мајстор, Димитрије Сотировић, 1836. преузео и покушао без успеха да заврши²³. Из разлога што нам није познато где је рођен Коста Димовић и што немамо других ближих података о њему, тешко је тврдити да је он исти мајстор који је градио стару цркву у Бресници. Да је којим случајем родом из Охрида, што не би било немогуће, с обзиром да је из овог места за време кнеза Милоша у Србију долазио и трајно се задржавао знатан број градитеља²⁴, онда би се скоро без двоумљења могло рећи да је то један те исти мајстор.

Остаје, ипак, потреба да се поново укаже на Коларићеву претпоставку да је неимар Коста из Бреснице у истини Коста Димовић, поготово што је у натпису истакнуто да је црква грађена не 1815, већ 1825, управо у време када је он, свакако, увелико обављао неимарске послове у Србији. Она, стога, постаје основица и реалнија. За њену потврду нужно је извести неопходна истраживања живота и рада мајстора који су из Охрида, повремено или заувек, долазили у Србију²⁵.

Према да су нам ранија сазнања говорила о томе да су известан број цркава у западном Поморављу, Драгачеву и Рудничко-таковском крају градили мајстори који су дошли са стране²⁶, ипак је било више разлога за веровање да су већину храмова у овим крајевима, нарочито оне који немају изразитије архитектонске вредности, зидали домаћи локални мајстори. Занимљиво је, пак, да су неке цркве градили у заједници домаћи неимари и мајстори дошљаци²⁷. Међутим, натпис са цркве у Бресници допринос је проширењу сазнања да је знатно већи број мајстора са стране који су у првој половини прошлог века радили у овим крајевима. Биће, разумљиво, потребно да се истраже важније појединости око изградње неких занимљивих грађевина на овом подручју, за које се зна када су настале, али су непознати њихови градитељи, како би се потпуније утврдио однос између домаћих мајстора и неимара који су долазили из разних крајева²⁸.

Стара црква у Бресници спада у ред занимљивих архитектонских објеката у овом времену и у овом делу Србије. Неупадљивог изгледа, без куполе, скромних димензија али и племенитих пропор-

ција, храм је, у основи, једнобродна грађевина, подељена у три неједнака травеја. На источној страни завршава се полукружном апсидом, док је на западној, свакако, касније придодата припрата. Нартекс је у горњем свом делу саграђен од дрвета на принципу шашоваца, без икаквих декоративних детаља. Организација унутрашњег простора и принцип који је примењен у конструкцији грађевине, врло су интересантни. Полуобличасти, и од камена-сиге изведен, свод над наосом носе бочни зидови преко тз. прислоњених лукова који су дубоко и наглашено уобличени у масивним зидовима. Ови лукови који, бесумње, имају конструктивну улогу, разубују унутрашњи простор храма и чине га архитектонски занимљивијим. Три пара прислоњених лукова, неједнаке величине, уствари, формирају травеје. Они су ношени пиластрима са изванредно лепо профилисаним капителима. На те капители истовремено се ослањају и лукови који ојачавају свод грађевине. Западни лук, међутим, ослања се на конзоле бочних зидова, које су лепо профилисане. Капители и конзоле својим профилацијама, као и облици појединих прозора и врата, указују на извесне декоративне претензије неимара Косте, које су, свакако, дошле до изражаја. О томе још потпуније говоре профилисани кровни венац и венац декоративних, плитко постављених, слепих аркада који иде дуж бочних зидова и целим обимом апсиде са спољне стране, испод кровног венца. Овај фриз аркадица је врло стар архитектонско-декоративни елемент који је био типичан за објекте Рашке градитељске школе. Његова примена на овој цркви наводи на помисао да је њен неимар, поред солидности техничко-грађевинског знања, очигледно настојао да се веже за велике традиције нашег средњовековног градитељства.

Апсида је засведена полукалотом. У унутрашњост наоса и олтарског простора светлост продире кроз пет прозора. По два се налазе на бочним зидовима, а један на олтарској апсиди. Неједнаких су димензија, а неки од њих су проширени са унутрашње стране. По један већи прозор на северном и јужном зиду лучно су засведени. Приметно је да је приликом обнове дошло до измене облика прозора и до њихових проширивања. Запажено је присуство само једне нише у простору проскомидије. Нартекс је осветљен преко четири прозора (два на западном и по један на северном, односно јужном, зиду). Црква има троја врата: на западном зиду нартекса, западном и северном зиду наоса. Сва троја врата су лучно засведена. Довратници и надвратници су од камена. Грађевина је зидапа ломљеним каменом трахитом и пецхаром. Спољне и унутрашње зидне површи-

не омаалтерисане су и окречене. Карактеристично је да је црква првобитно била покривена шиндром на коју је 1936. године стављен покривач од ћерамиде. На апсиди из равни зида искаче масивни камени сокл. Околу грађевине постављен је тротоар од обрађених камених плоча. У непосредној близини налази се више надгробних споменика са натписима. Они су, углавном, гробни белези бресничких пароха и угледнијих мештана дародаваца и приложника. Једна плоча, запажено је, потиче из 1836. године. Стари иконостас, који је, по сећањима старијих људи, до недавно био очуван и о чијим ликовним вредностима немамо података, замењен је новим и без икаквих уметничких својстава.

Упоредбујући основу ове цркве са основама публикованих средњевековних српских храмова, пада у очи да она у знатној мери има сличности са основом Тршке цркве код Жагубице²⁹. Без обзира колико се међусобно разликовале по димензијама и по конструктивним решењима горњих делова (Тршка црква, саграђена у XIII веку³⁰, има малу куполу елипсоидне основе), оне су по структури унутрашњег простора доста сродне. Тешко је рећи да ли је ова сличност случајна, али, свакако, има основа за претпоставку да је градитељ бресничке цркве, при подизању ове грађевине, тражио ослонац на традицијам српског средњевековног градитељства, о чему говори и фриз слепих аркада на апсиди и бочним зидовима.

У трагању за аналогијама између старе цркве у Бресници и других храмова из овог времена и у овим крајевима, готово је немогуће мимоићи цркву св. Богородице у Г. Трепчи³¹. Ова грађевина је настала, вероватно, крајем XIV или почетком XV века. Обновљена је на темељима старе цркве 1824. године. Ктитор обнове био је Никита Миланковић. Дакле, обнова је извршена само годину дана пре градње старе цркве у Бресници. Овај податак може да буде од значаја кад је у питању изналажење неких заједничких веза између ове две цркве. Иако по основама немају изразитијих сродности, ове две грађевине по неким својствима указују на могућност да су дело једног те истог градитеља. Другим речима: упадљиво присуство венца слепих аркада на апсиди и бочним зидовима на цркви у Г. Трепчи, готово је подударно са чињеницом да је исти декоративни систем, као што смо видели, примењен приликом градње бресничке цркве. Кад се овоме дода да обнову трепчанске цркве од градње храма у Бресници дели само година дана и то да су веома мало удаљене једна од друге, онда се намеће мисао о истоветности неимара једне и друге грађевине. Ову помисао оправдавају, чини нам се, још неке окол-

ности. У време када су ове цркве настале веома се много градило у Србији. Због тог изразитог полета у градитељству Србије било је више случајева када су ктитори тешко долазили до мајстора, нарочито оних који су се одликовали способношћу, јер су били превише ангажовани. Полазећи од тога склони смо да поверујемо у то да због оскудице у добрим мајсторима скоро да није било могуће да у размаку од једне године на овако малом простору раде два релативно солидна мајстора. Стога, није неосновано претпоставити да је неимар Коста радио и на обнови трепчанске и на изградњи бресничке цркве. Да би се ова претпоставка потврдила потребно је извршити истраживања архивских података, који ће, сигурно, бацити потпуније светло не само на живот и рад Косте неимара из Охрида, већ ће допринети употпуњавању представе о сакралној архитектури прве половине прошлог века у западном Поморављу.

Стара црква у Бресници, без обзира што не спада у архитектонски најзначајније објекте свог времена, представља оно здање које у историји сакралне архитектуре Србије, а посебно западног Поморавља, заузима истакнуто место. Натпис о градњи цркве, а нарочито потпис њеног градитеља Косте од Охрида, улази у ред ретких и скоро изузетних докумената у неимарству Србије у првој половини XIX века³².

НАПОМЕНЕ

1. Гавро А. Шкриванић, Жичко епархијско властелинство, ИСТОРИЈСКИ ЧАСОПИС IV, Београд 1954, 159.

2. Делимична истраживања терена, која су извршили стручњаци Завода за заштиту споменика културе из Краљева и Н. музеја из Чачка, дала су занимљиве резултате о насељености ових крајева у Средњем веку. Аутентични подаци о средњевековним људима на овом подручју јесу локалитети некропола, познати под именом „грчка гробља“, „џиновска гробља“, затим црквине, градине (најпознатија она у Остри) и други остаци. Најзначајније сведочанство о извесном континуитету насељености на овом подручју јесте недавно археолошки испитана хумка у Мрчајевцима од стране стручњака Н. музеја из Чачка.

3. Др Хазим Шабановић, Из прошлости насеља Краљева и околине под турском влашћу, НАША ПРОШЛОСТ 1—2, Краљево 1968, 5 и 6. Бресница је тада била дербенцијско село које је имало обавезу да чува неки кланац (дербенд). Село је имало 32 дербенцијске куће у којима је, поред кућних поглавара, било још 7 одраслих мушких глава. Занимљиво је да је Бресница тада уживала унутрашњу самоуправу и била издвојена из администрације санџак-бега и његових људи, тако да ови нису имали право да долазе у село и да се мешају у његов живот. Поред 32 дербенцијске куће, у селу је 1476. г. било још осам влашких кућа у којима су се, поред домаћина налазиле још четири мушке главе. Ови власи припадали су кнежини кнеза Јована. Њихов непосредни старешина био је промићур Радица, син неког Рајице.

4. Др Хазим Шабановић, Нав. дело, 6.

5. Др Хазим Шабановић, Нав. дело, 6. Село је плаћало свом спахији феудалне даће у вредности од 3.855 акчи. На основу овога може се закључити да је Бресница, као и друга села у овом крају, изгубила влашки статус, прешла са сточарства на земљорадњу и претворена у потчињено рајинско село.

СТАРА ЦРКВА У БРЕСНИЦИ

6. Др Хазим Шабановић, Нав. дело, 6. Први део села — тимар плаћао је свом спахији феудалне даће у вредности од 1.800 акчи, док је други тимар плаћао даће у вредности од 2.538.

7. Драгоје Годоровић, Попис устаника из 1815. године, СПО-МЕНИК СХIV, Одељење друштвених наука, нова серија, 16, Београд 1966, 50—52.

8. Др Бранко Перуничкић, Чачак и Горњи Милановац, 1815—1865, издање Историјског архива, Чачак 1968, 48.

9. Др Бранко Перуничкић, Нав. дело, 190. Бресница је тада имала 94 домова, 104 ожењених људи и 243 арачких глава.

10. Гавро А. Шкриванић, Нав. дело, 159. У жичкој повељи спомиње се, уствари, Бресница с тргом — **вѣстница сѣ тргомѣ.**

10а. У суседном селу Тамник налази се црква Вољавча, удаљена непуних 2 км од бресничке цркве. Данашња црква је из краја XIX века, а настала је као плод произвољне обнове старе средњовековне цркве коју су, по народној традицији, порушили Турци, наводно због тога што се ту приликом велике сеобе Срба задржао Арсеније Црнојевић (др Добросав Павловић, Цркве брвнаре у Србији, Београд 1962, 183). Да је овде заиста постојала средњовековна црква сведочи и једна надгробна плоча која се налази у припрати данашњег храма. На тој плочи уклесан је тешко читљив натпис чији један део гласи: **ис мрамора коѣкашин ...** По палеографским и епиграфским одликама натписа, плоча, највероватније, потиче из XV века. Према томе, црква у Вољавчи у непосредној близини Бреснице, била је, свакако, богомоља у коју су, у стара времена и пре градње бресничке цркве, Бресничани одлазили.

11. Упореди: Археолошки споменици и налазишта у Србији, I Западна Србија, Београд 1953. и II Централна Србија, Београд 1956.

12. Р. Станић, Стара црква у Бресници, Чачански глас, бр. 19, од 17. V 1968, 5.

13. Класицизам код Срба — грађевинарство, Београд MСMLXVI, 128.

14. Нова црква св. апостола Петра и Павла саграђена је 1906. г. Њен ктитор је Марко Катанић, генерал, родом из Бреснице. Црква је 1927. године од земљотреса делимично порушена па је убрзо обновљена. Иконостас је из 1906. г. Радио га је крагујевачки сликар Душан Обреновић који се потписао на престоним иконама.

15. О томе ћемо видети касније када будемо разматрали нека њена карактеристична архитектонска обележја.

16. Класицизам..., 128.

17. На пример, уместо **Бечна** стоји **Бечна** и сл.

18. Натпис је обновљен, односно црном бојом појачан, вероватно 1936. г. када је у знак обнављања цркве дописан следећи текст: **ХРАМ ОВАЈ СВЕТИ ОБНОВИШЕ ПОВОЖНИ ПАРОХИЈАНИ БРЕСНИЧКЕ ПАРОХИЈЕ 1936. ГОДИНЕ.**

19. Зна се, међутим, да је очуван натпис о градњи цркве у Миличинцима, са потписом неимара Петровића, од 23. VIII 1791. г. и запис о обнови манастира св. Романа код Ђуприје, из исте године, са потписом мајстора Сотира. Види: Класицизам, 43.

20. Види: Р. Станић, Документи и сведочанства о нашем неимарству (прилог проучавању градитељства прве половине XIX века у западном Поморављу), ОКТОБАР, бр. 57/58, Краљево јануара 1971, 20.*

21. Класицизам..., 28.

22. Нав. дело, 28.

23. Нав. дело, 29.

24. М. Коларић, Грађевине и грађевинари Србије од 1790. до 1839. г. ЗБОРНИК МУЗЕЈА ПРВОГ СРПСКОГ УСТАНКА I, Београд 1959.

25. Значајно име у историји српског неимарства XIX века је Настас Ђорђевић, родом из Охрида, који је, поред низа грађевина у Србији, саградио цркву у Г. Милановцу. Види: Р. Станић, Настас Ђорђевић — мало

познати градитељ XIX века, ЗБОРНИК НАРОДНОГ МУЗЕЈА I, Чачак 1969, 155—162.

26. Зна се, на пример, да су следећи неимари градили ове цркве: у Савинцу 1819. Милутин Гођевац из Осата (Босна), цркву у Краљеву 1822. Јања Михаиловић и Никола Ђорђевић — цинцари, цркву у Брусници код Милановца 1836. Настас Стефановић — Цинцарин, цркву у Брезни код Г. Милановца 1837. Димитрије Сотир и Настас Стефановић — Цинцарин.

27. Тако су 1844. г. цркву у Врдилима код Краљева градили Јован Вељковић из Охрида и Радосав Ивановић из Чачка. Види: Р. Станић, Документи и сведочанства о нашем неимарству (прилог проучавању градитељства прве половине XIX века у западном Поморављу), ОКТОБАР, бр. 57/58, Краљево јануара 1971, 20.

28. Значајно би било доћи до података ко је градио цркву у Гучи (1797), манастир Вујан (1805), манастир Годовик (1808), цркву у Горачићима (1810), цркву у Тијању (1818), цркву у Миоковцима (1828) и друге које спадају међу интересантније објекте ових крајева у првој половини прошлог века.

29. А. Дероко, Монументална и декоративна архитектура у средњевековној Србији, Београд 1953, 114.

30. В. Петковић Преглед црквених споменика кроз повећаницу српског народа, Београд 1950, 331.

31. О овој цркви види: Ђ. Мано — Зиси, СТАРИНАР VIII; IX, 1933 — 1934, 243; Археолошки споменици и налазишта II — Централна Србија, Београд 1956, 166—167; В. Петковић, Нав. дело, 327 и Р. Станић Црква у Горњој Трепчи, Чачански глас, од 29. XI 1968, 8.

32. Цртеже за овај чланак израдила је арх. Марија Домазет, на чему јој најлепше захваљујемо.

LA VIEILLE EGLISE DE BRESNICA

L'église est consacrée au Linceul de la Vierge. Elle est située au centre du village Bresnica près de Čačak. Selon l'inscription conservée, gravée dans la dalle au-dessus du portail Ouest, l'église date de 1825. Cette inscription a été précédemment annoncée, par erreur, comme 1815. L'inscription porte aussi le nom du constructeur — Kosta d'Okhrid. C'est la seule signature connue de constructeur, présentée sous cette forme, durant la première moitié du XIX^e siècle dans la région de Pomoravlje occidental. D'ailleurs nous n'en connaissons pas dans toute la Serbie de l'époque. Selon une hypothèse le maître Kosta serait Kosta Dimović, constructeur des églises de Šabac et de Valjevo, hypothèse vraisemblable, mais non encore prouvée.

Par son architecture l'église compte parmi des constructions sacrales intéressantes, érigées durant le premier règne du prince Miloš Obrenović. La nef rectangulaire se prolongeant en abside semi-circulaire et le narthex ajouté ultérieurement, la structure de l'espace intérieur et les éléments décoratifs — couronne de petites arcades aveugles aux panneaux extérieurs — révèlent des traditions tardives de l'École de Raška.

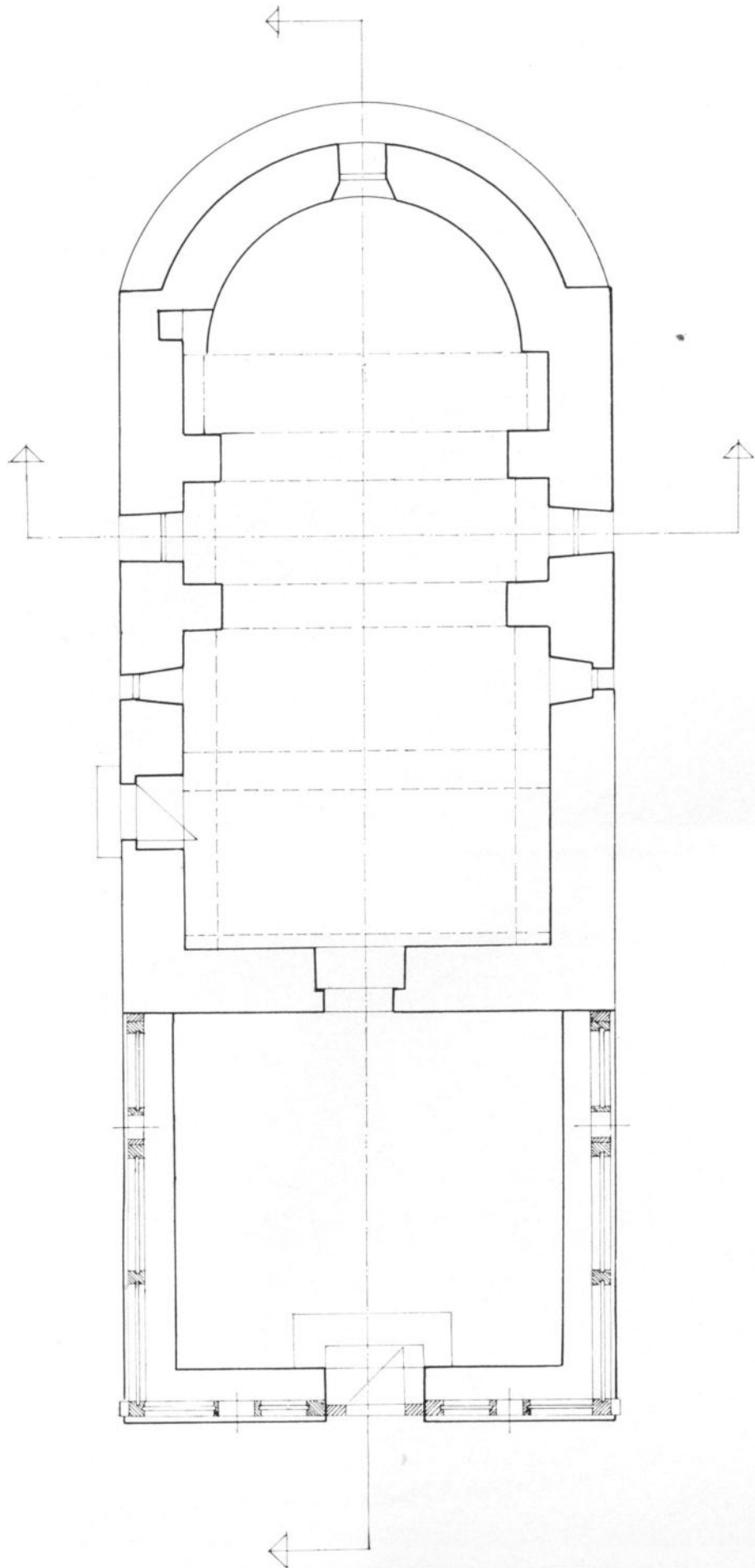
Radomir STANIĆ



Сл. 1 Бресница, стара црква, општи изглед



Сл. 2 Бресница, стара црква, натпис о градњи и обнови цркве



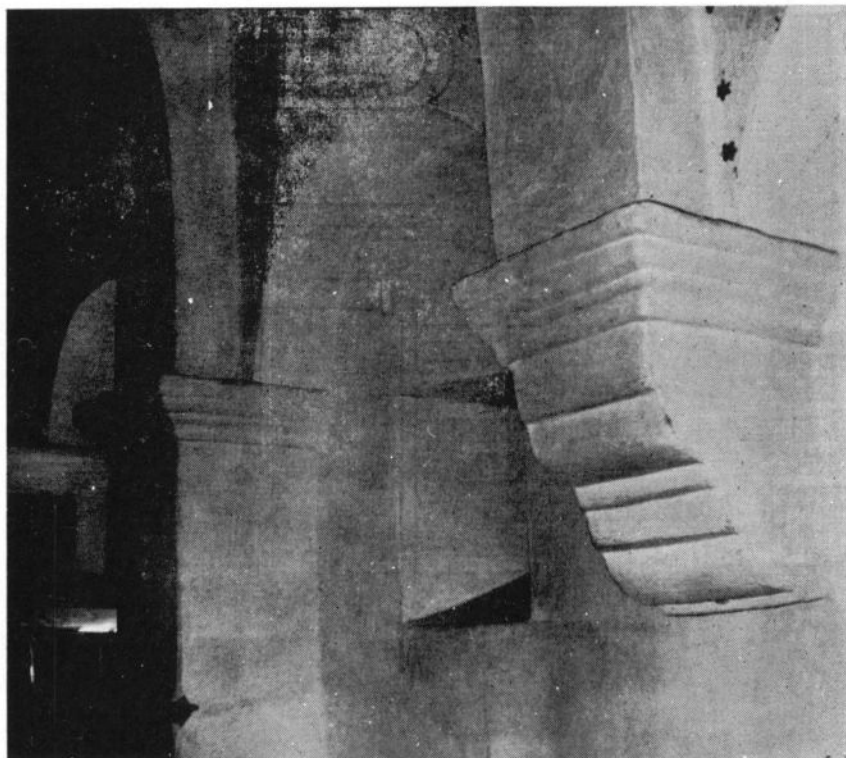
BRESNICA
CRKVA POKROVA
SV. BOGORODICE
OSNOVA

0 05 1 2 3 4m

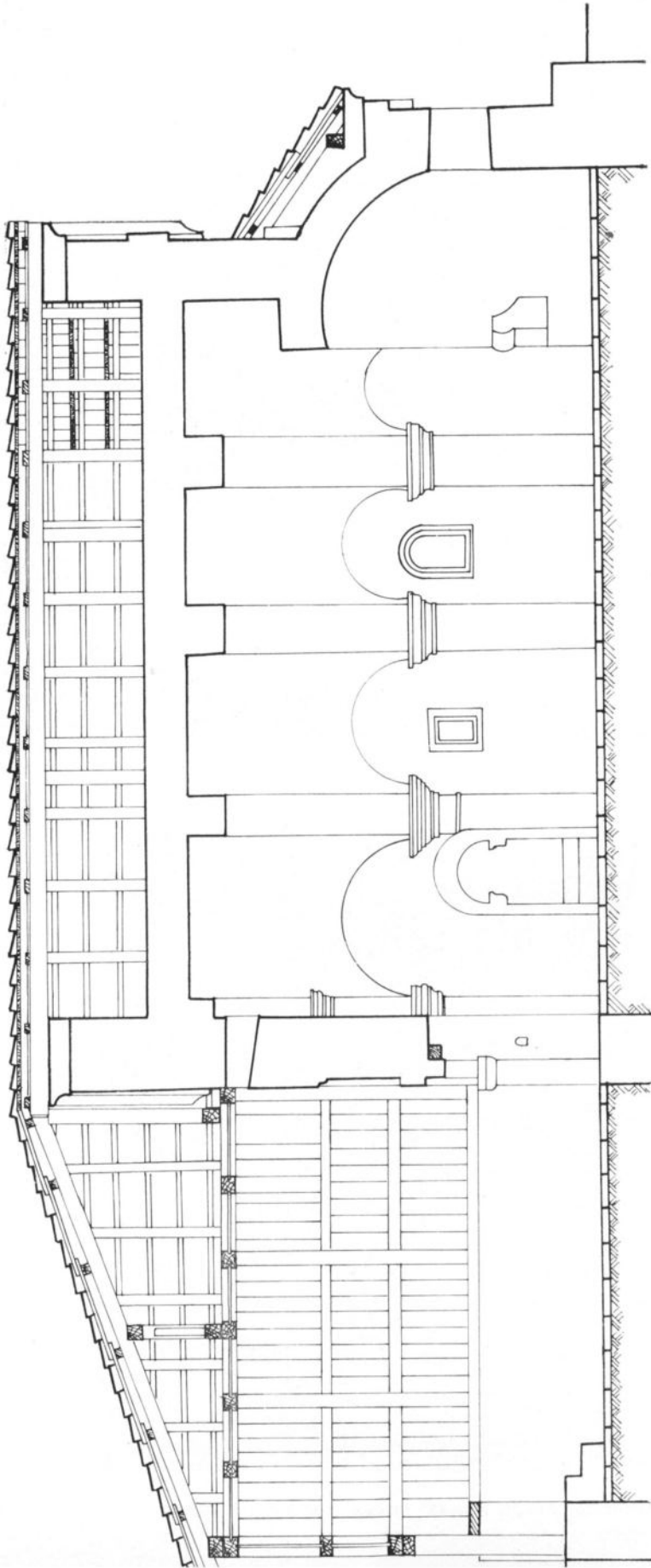
Ст. 3



Сл. 4 Бресница, стара црква, изглед са југо-истока



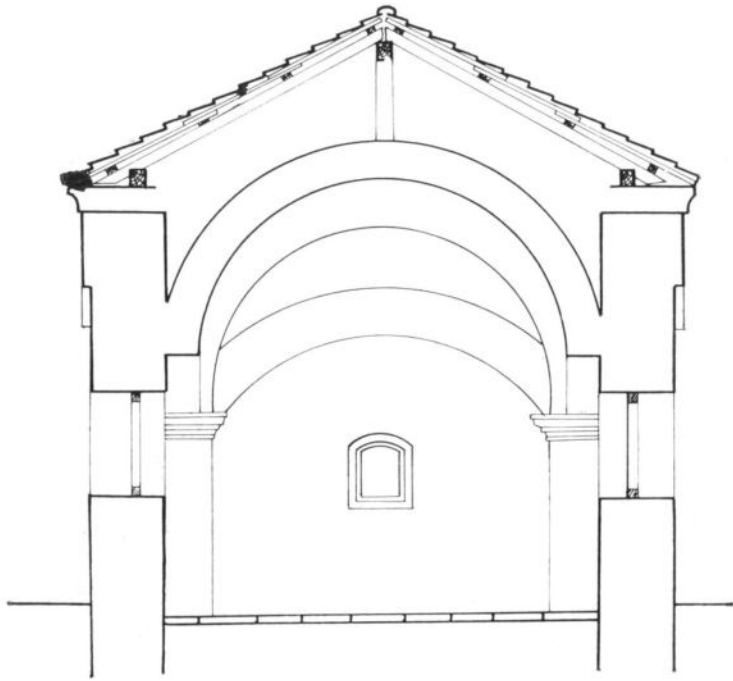
Сл. 5 Бресница, стара црква, детаљ унутрашњости



BREZNICA
CRKVA POKROVA
SVETE BOGORODICE
PODUZNI PRESEK



Сл. 6

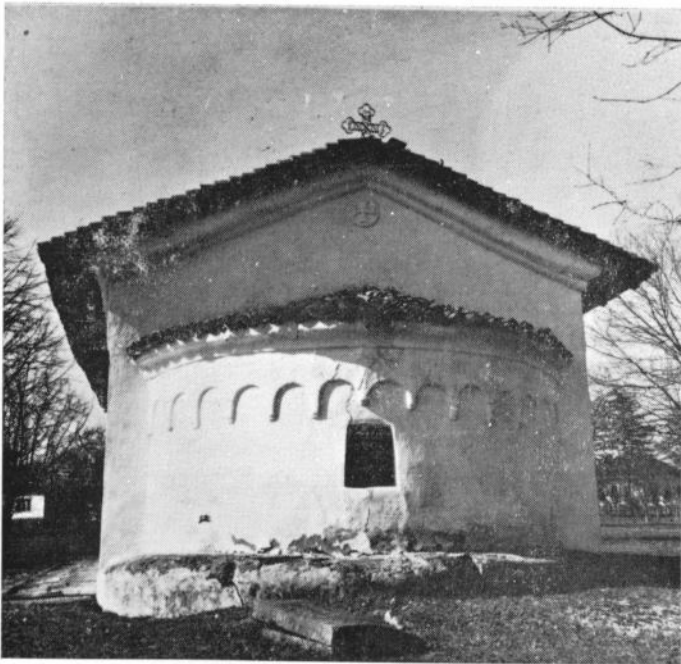


BRESNICA
CRKVA POKROVA
SV. BOGORODICE
POPRECNI-PRESEK

Сл. 7



Сл. 8 Бресница, стара црква, изглед са запада



Сл. 9 Бресница, стара црква, изглед са истока



Сл. 10 Бресница, стара црква, изглед са југо-запада