

МАРИЈА УРОШЕВИЋ

ГРНЧАРСКИ ЗАНАТ У КРАЉЕВУ

Један од многобројних заната који су били развијени у Краљеву током XIX века јесте и грнчарски или лончарски занат. Мајстори грнчари долазили су из околине Пирота из села: Берировца, Градишнице, Великог Села и Крупња и са својим породицама се настањивали у Краљеву, што се одржава и до данашњих дана.

Пошто је грнчара увек било мало у Краљеву, један или двојица, то није постојао чисто грнчарски еснаф, већ је 4. III 1856. године основан у Краљеву мешовити еснаф: Обућарско-мутавциско-лончарски, који је 1900. године имао 14 чланова, од којих је било два лончара¹. Године 1912. њихов број се повећава, тако да их је било четворица. Председник еснафа био је Милан Ковачевић, пекар, и деловођа Светозар Дилбер, ковач, обојица из Краљева. Имали су свој печат и штамбиљ који гласи: „Занатлијски еснаф за град Краљево и срез жички“. Излазио је и лист свих еснафлија под називом „Српски занатлија“.²

Краљево је крајем XIX века било опкољено селима са дводневним годишњим панабурима, на којима се продавало све што је селаштво могло наћи у чаршији код трговаца и занатлија. Ово је

умногоме отежавало рад појединим еснафским мајсторима, па међу њима и Обућарско-мутавдиско-лончарском, јер су трпели јаку конкуренцију бесправних сеоских дућанџија, чији је број у оближњим селима непрестано растао. Штета од ових сеоских дућанџија била је за краљевачке занатлије у толико већа што су дућанџије, поред дозвољене робе продавали и забрањену. „Да би се од пропасти заштитили трговци и занатлије, потребно је — тврдили су краљевачки еснафи — да панађури где су одобрени, буду само сточни и ништа више и тиме би се спречили од пропадања и они који иду са вашара на вашар те бајати продају свој еспап, а са њиним доласком на вашар штете месне занатлије и трговце те ништа не пазаре...“³.

Тешко стање грнчара у ово време појачало се и приливом робе у наше крајеве. Трговци су доносили просто земљано посуђе из: Аустрије, Турске, Влашке, Босне, Бугарске и Немачке. У овом увозу аустријска производња налазила се на челу, тако да је четрдесетих година прошлог века из Аустрије увезено око 180.000 комада простог земљаног посуђа. Лончарски еснафи из свих градова Србије одлучно су захтевали од Управе Београда да забрани Аустријанцима доношење и продају лончарије на комад. „Са највећом жалошћу — наводи еснаф у молби — гласати морамо да то зло дневно расте и да је већ до тога степена доспело, да нам се и самом пропашћу грози.“⁴ „... Наши лончари, поред тако красне лончарске земље што се у Србији налази, доживели су да виде око себе — лончарске трговине — чији су дућани препуни производима што их је страна рука израдила“.⁵

Грнчари који су радили у Краљеву, већином су долазили из околине Пирота. Међу старим познатим грнчарским мајсторима треба поменути Стевана Николића и сина Милорада, родом из Пирота. Он је радио у Краљеву од 1912. године. Затим Светислав Цолић, такође из Пирота, са радом у Краљеву од 1920. године. Витомир Манић, становао је у улици Чачанској, а радио у времену од 1948. до 1965. године. Миодраг Стаменовић из Поцерске улице, радио од 1948. до 1966. у Краљеву. Од 1968. године у Краљеву ради само један грнчар Потић Тадија, такође из околине Пирота. Радионица му се налази у Сијаћем пољу, иза Градске кланице, а радња са грнчарским производима за продају налази се на улазу градске пијацие.

Како се види, број грнчарских мајстора с временом опада, јер је прилив друге робе у многоме потиснуо употребу грнчарских производа.

ПРЕРАДА ГЛИНЕ

Глина је главна и основна сировина од које лончари праве, израђују своје предмете. Називају је иловача, смоница или глина. Набављају је у околини Краљева на Ратарском имању, а довлаче је сељаци колима. Пре рата за једна кола глине грнчари су плаћали десет до дванаест динара, а данас три хиљаде. Плаћали су само за превоз, док је глина била бесплатна. Место у мајсторовом дворишту где се глина истоварује и где стоји зове се: КАЛНИК. То је обично удубљење дубоко 2 метра и широко 2 метра које је данас са свих страна забетонирано.

Шегрт, када припрема глину за рад, узима из калника повећи „пањ“ тј. велику грудву глине, ставља је поред калника и добро је дрвеном маљицом удара све док се глина не омекша. Онда узме „косицу“ па је „косичи“ тј. сече је и том приликом избаца све каменчиће из ње. „Косица“ је слична српу, полукружног је облика и на завршецима има ручке дрвене, које шегрт држи када „косичи“ глину. После овога глина се мало накваси, па се добро „издави“ ногама. Том приликом шегрт иде све у круг од периферије ка центру и десном ногом добро притиска глину. Када је и то готово, шегрт је сече на „трупце“ тежине до 10 кгр. и односи у радионицу, предаје мајсторима, који од те, урађене глине, израђују предмете. Преостале трупце шегрт оставља у подрум, који је замрачен и хладан да се глина не би осушила, а који се обично налази испод радионице.

Тако се раније припремала глина, док се данас овај посао обавља на мало савременији начин. Сваки грнчар има машину за прераду глине која се појавила после првог светског рата. Она је била најпре ручна, тј. покретала се руком. Састојала се од једног дрвеног или металног точка повезаног ручицом. Точак је био у вези са два гвоздена ваљка, постављена хоризонтално, на чијим су крајевима била два зупчаника. Изнад ваљка је једно дрвено сандуче у које се ставља глина за млевење. Два ножа су испод ваљака, служе да секу глину а уједно да скидају земљу која се нахвата на ваљцима. Исечена и самлевена глина испада испод ваљака низ једну косо постављену даску. Цела машина је постављена на дрвено постоље облика стола. Каменчићи које не може машина да самеле остају у сандучету и грнчар их избацује напоље руком. Данас је машина иста, само се не покреће руком већ је на електрични погон. (Сл. 1.)

АЛАТ ГРНЧАРСКИ

Алат којим су се грнчари служили, а и данас је у употреби, задовољава потребе мајстора у обликовању својих предмета.

Најглавнија алатка у грнчарској радионици је грнчарски **точак**. Он је састављен из два дрвена точка: горњег мањег на коме се налази „табанче“. То је округла метална плоча коју мајстор мења, већу или мању, већ према предмету који израђује. Доњи точак је већи са већим „табаном“. Ова два точка повезана су металном шипком која се назива „вретенице“. Раније је и оно било дрвено. Грнчарски точак је углавном уз тезгу, са леве стране мајсторовог седишта званог „подгүзница“ и постављен је до прозора, да би мајстор боље видео када израђује предмете. Пречник горњег точка је 33 см а доњег 58 см.

Тезга је дрвени дугачки сто дужине 2 м и ширине пола метра. На левој њеној страни налази се углављен грнчарски точак, а са десне стране точка постављена је даска „подгүзница“ на којој мајстор седи када ради предмете.

Бочило је парче четвртастог плеха, величине 8 x 5 см са рупом на средини и заобљеним ивицама. Мајстор при обликовању предмета држи бочило десном руком, тако што велики прст стави кроз рупу. Раније је бочило било од дрвета. Служи за прављење бока суда као и скидање глине која се нахвата на рукама.

Цреп је земљани суд у облику чиније у којој мајстор држи воду и у њу стално умаче руку када израђује предмете.

„**Каљача**“ је парче гуме величине 5 x 4 см које се стално налази у црепу са водом. Њиме мајстор поравнава и глади шире судове, као што су тањери и шерпе.

Маснач је четвртасто парче кожице са заобљеним угловима величине 5 x 4 см. Служи за дотеривање неравнина на предмети-ма. Мајстор њиме глади површину предмета.

Жица служи да њоме мајстор пресече предмет када је готов, тј. да га одвоји од горњег точка на коме се предмет залепио приликом израде. Жица је различите дужине, од 10 до 50 см — за мање

и све предмете. Крајеви жице су обавијени парчићима крпе да штите мајстору прсте док држи жицу када сече предмет.

Емзикало је дрвени шиљасти предмет величине 10 см у облику већег ексера. Служи за израду сиска на тестијама.

Шипка је пругић дрвени, мало савијен, дугачак до 30 см. Служи да се њиме пробуши рупа кроз дршку на тестији.

Ракља је прут који се рачва у два дела. На горњем делу крајеви су повезани жицом. Ракља служи да мајстор сече сисак када је израђен, јер се сисак са дршком ради одвојено, па се онда „калми“ — састави са тестијом.

Будуче је мали воловски рог који на врху има забодено перце од кокошке. У будуче се сипа фарба и тиме се раније шарале тестије. Данас тај посао обављају четкицом и пумпицом.

ИЗРАДА ПРЕДМЕТА

Радионица у којој мајстор израђује предмете, смештена је у приземној кући — чатмари, ћерамидом покривена. Састоји се само од једног одељења. У њој се обично налазе две тезге са грнчарским точком, постављеним крај прозора, ради боље видљивости. У радионици се налази и машина за прераду глине као и „ручница“ — машина за млевење глећи као и кревет на коме шегрт спава. Испод таванице стављене су даске на којима се суше израђени судови. Радионица је у истом дворишту до главне мајстореве куће.

Када мајстор приступи послу, он најпре стави кецељу, коју веже око врата и око струка. Дотле му шегрт донесе „трупце“ које подели у „гукe“ — мање земљане лопте — и поређа их на тезгу са леве стране, да би биле при руци мајстору. Тада мајстор седне за тезгом на „подгузницу“, која се налази лево од грнчарског точка, узме једну гуку и баца је на горњи точак да би се залепила. Десна нога му увек стоји на „подношкy“ — дасци косој постављеној, док левом ногом покреће доњи точак. Пошто је доњи точак спојен са горњим помоћу „вретенцета“ то се покреће и горњи точак на који мајстор стави глину за израду предмета. Глину мајстор држи обема рукама, које претходно покваси у препу и, уз стално окретање точка, најпре лагано, а затим све брже и брже, он глину развлачи на горе, а, затим, на доле.

У даљем опису даје се начин израде једне саксије за цвеће које су данас у Краљеву најтраженије. Мајстор држећи са обе руке „гуку“, покреће точак ногом и, истовремено, притиска глину на доле, затим извлачи је нагоре, држећи палац леве руке у средину „гуке“, и опет, притискајући снажно глину надоле. Тако је мајстор добио пљоснат предмет дебљине 4 см. Тада, леву руку и даље држећи у унутрашњости предмета, извлачи глину нагоре, док десном руком придржава спољне зидове предмета. Тако ради неколико пута док не добије жељени облик. Онда бочилом дотерује предмет, гланцајући бокове, а затим, жицом пресеца, тј. одваја предмет од табанчета на коме се предмет залепио приликом рада. Тада шегрт израђене предмете ставља на даску да се просуше.

СУШЕЊЕ И ШАРАЊЕ ПРЕДМЕТА

Готове, израђене предмете, грнчар ређа на једну дугачку даску која се налази близу тезге. Када изради довољан број предмета, тј. када више нема места на дасци, мајстор са шегртом износи даску са предметима на сунце. Тамо стоје један дан, па се затим уносе у радионицу на шарање, а онда их ређају на скеле — даске које се налазе испод таванице. Ту се даље суше на промаји 10—15 дана.

Шарање предмета се врши „будучетом“ или пумпицом и то увек пре глебосања. Пумпица је предмет од гуме сличан старим сирсинама на фијакерима. Боје за шарање добијају од беле и црвене глине. Белу глину називају „белило“ и добијају је из Аранђеловца, а црвену глину зову „црвилака“ и добијају је из Пирота. То су две врсте глине из којих се добијају житке масе. Глина се најпре потопи у воду и остави да кисне 2—3 сата, затим се процеди на сито и сипа у флаше као готова боја.

Шаре су облика кривуље, праве линије, листова и геометријских фигура, а изводе се на грнчарском колу да би брже и лакше ишло. Тако се шарају чанчићи звали „паниче“, чиније, саксије и тестије. Шаре иду у облику венчића, кружног облика. На овај начин се шарају и сви други предмети који имају кругове за украс.

Тањир се шарају на другачији начин. Они имају на унутрашњој страни уздужне шаре које се разливају лезасто. Те шаре се изводе помоћу „шарачке“ коју праве сами грнчари. То су уствари две, три длачице од метле спојене на једној страни блатом — у виду четкице. Када мајстор сипа боју из „будучета“ на тањир, он је онда „шарачком“ разлива у виду лезе. Том приликом стављају по три

разне боје тако да се добијају врло леши тонови. Овако шарени тањери данас служе као украси на зиду.

Данашње саксије шарају на овај начин: када мајстор изради једну саксију, он још онако влажну — непросушену — меко притиска длановима спољне зидове тако да остају неравнине, браздице у облику гранчица.

Бардаци и сви предмети који су ишарани биљним орнаментима као: разнобојним ружама, зеленим лишћем и браон гранчицама, шарају се куповном четкицом и уљаним бојама.

Високе и витке вазе у облику грчких амфора — које су данас много тражене — ишаране су геометријским фигурама: цик-цак линијама, троуглима, ромбоима. Те шаре се изводе на влажној вази и то неким тврдим предметом (старим чешљем). Цела ваза је једнобојна, браон или црна.

Сушење предмета врши се неколико дана на промаји. Да ли су предмети добро просушени мајстор проба тако што ноктом мало запара по предмету и ако том приликом остаје бразда, предмет није још сув, а ако никакав траг не остаје онда је добар и носе га у грнчарску фуруну на печење. Ове послове изводи мајстор, јер само од доброг сушења зависи да ли ће предмети и добро да се испеку те да не испуцају.

ГЛЕБОСАЊЕ ПРЕДМЕТА

После шарања и печења предмета у фуруни на ред долази глебосање. Глеб је оловни оксид и зове се „оловна глеб“ или „миниум“. Раније су олово куповали у гвожђарским радњама и пекли га на огњишту у земљаним судовима да би га растопили. Ту течност су добро кували све док вода не испари и не остане само оловни прах, кога су потом мели. „Ручница“ је млин, састоји се из два воденична камена који су постављени један на други као жрвањ. Повезани су осовином која се окреће на камену или куглагеру, а који је укопан у под. Покретао се ручно, помоћу гвоздене или дрвене полуге. Оба камена, горњи и доњи, опасани су лименом шином. „Ручница“ је постављена на дрвеном четвртастом постољу. Са предње стране налази се омањи отвор где излази самлевена глеб. Данас је ручница савршенија, покреће се на електрични погон, тако да је мајсторима процес посла око добијања глеби убрзан а и олакшан.

Постоје више врста глеби: мрка, светлија и безбојна. У зави-

сносити од тога каква се боја жели добити у глећ се додаје: за зелену боју — бакарна згура, а за жуту боју — кронколом.

Само глећосање врши се на тај начин што мајстор, држећи суд левом руком за доњи део — данце (тако да је отвор суда окренут наниже), прелива суд глећу из мањег суда. Има предмета који се глећошу и са спољне и са унутрашње стране, као: бувечи, шерпе, лонци, бокали, шољице за црну кафу и др., а сви лантки судови глећошу се само изнутра.

ПЕЧЕЊЕ ПРЕДМЕТА

Пошто се предмети просуше и ишарају бојом и глећошу, стављају се у грнчарску фуруну у којој се пеку. Фуруна се налази у истом дворишту где је и радионица, и то обично испод неког трема да не би кисла. Раније су пећи прављене од ћерпича, облика купастог, са заобљеним врхом на коме се налази оцак. Са предње стране фуруне налази се отвор који служи за улазак у фуруну да би се посуђе поређало за печење, а са друге стране отвор за ложење. Када мајстор са шегртом унесе и наређа довољан број посуђа, вратанца на фуруни су зазиђивана да дим из фуруне не би излазио напоље. Отњиште са ватром налази се испод саме фуруне, а изнад њега били су „ћемери“ избушени на више места да би пламен са топлотом могао да пролази и тако пече судове. Фуруне су имале и мали отвор кроз који је мајстор гледао како се судови пеку и како је испечено. Тај отвор је само мајстор смео да отвара да би проверио да ли су судови довољно испечени. То је радио на тај начин што би убацивао запаљену шибицу кроз отвор те би она осветљавала фуруну. Тако је мајстор надгледао печење судова. Печење посуђа траје обично око 24 часа, а једна фуруна може да прими око 150 предмета за печење. За све време печења мајстор будно пази на ватру да не буде јака већ умерена, јер се на средњој ватри судови најбоље пеку. Кад мајстор оцени да су судови испечени, отвара вратанца кроз која их је ређао и уз помоћ шегрта извлачи их напоље. Добро испечено посуђе је оно, када при куцању прстом даје јасан и звонак звук.

Том приликом се сви судови добро прегледају и ако се примети да је неки напукао приликом печења, одбацују га.

ГРНЧАРСКИ ПРОИЗВОДИ

Тестије служе за доношење воде. Глећосане су изнутра и

споља а има их и неглебосаних. Украшене су круговима жуте боје око граића и испод њега. Поред кругова јавља се и кривудава линија што доприноси лепоти украшавања. На дршки се налази мала рупица звана „сисак“ која служи да се помоћу ње пије вода. По облику има их већих и мањих.

Б а р д а ц и — у њима се држи ракија. Употребљавају их нарочито при свечаностима — свадби и слави. Из њих напијају за здравље домаћину или младенцима. Глебосани су црним глебом и украшени разнобојним цветићима.

Б у п о в и — има их разних величина, од 1 кгр до 50 кгр. Служе за држање зимнице: паприке, парадајиза. И они су глебосани. На боку су испупчени, док су у горњем делу мало сужени. Са стране имају по једну дршку.

Б у в е ч е — има их две врсте: овалног и округлог облика. Глебосани су жутом бојом. Служе за кување јела, а нарочито за пасуљ „пребранац“ или „лекарски кромпир“.

Ч а н ч и ћ и — служе да се у њима кисели млеко, а раније се из њих јело. Дубљи су, округлог облика и обавезно глебосани.

Т а њ и р и — има их плитких и дубоких. По унутрашњој страни су глебосани. Служе за ручавање, а и разливање пихтија.

К а д и о н и ц е — служе да се њима кади тамјаном на славама или погребима. Грнчари их раде две врсте: отворене, без поклопца, браон боје и затворене, са поклопцом, црне боје.

С а к с и ј е — данас моментално су најтраженије у Краљеву. Разног су облика и величине, али највише израђују бокасте, у виду имитације бакра. Боје их жутом, зеленом, браон или црвеном бојом.

Ч у т у р и ц е — оне су у ствари имитација чутуре од дрвета. Служе за држање ракије, али више као украс на столу. Глебосане су и обојене црном бојом. Обично су мање величине од дрвених.

„Б у р и ћ и“ — такође служе за држање ракије. Пљоснатог су облика и имају четири мале ножице и два сиска помоћу којих се

пије ракија. Мањег су формата, висине 10 см са пречником од 5 см. На горњем делу налази се само једна дршка. Глеђосани су и обојени жутом или црном бојом.

Оцаци — поред осталих предмета грнчари израђују и цеви за оцаке. Они су ваљкастог облика — као чункови од плека, дужине до 50 см са пречником 10 см. Стављају се на кров приземних чатмара.

Посебну групу грнчарских производа сачињавају дечје играчке — које представљају посуђе у минијатури. То су вазице, корпице, касице за новац, бокалчићи, пепељаре у виду ципеле или опанка, кофице и слично.

О УЧЕЊУ ЗАНАТА И СЛАВИ

Грнчарски мајстор имао је шегрта који му је помагао у раду: косичио земљу, доносио воду, односио израђене предмете на сушење, а уједно и „пекао“ тј. учио занат код мајстора. Осим ових наведених послова, шегрт је морао прве године да помаже и мајсторици у кућним пословима. После навршене треће године стекао би право на полагање калфенског испита. Он се састојао у томе што је шегрт морао да изради неки лакши грнчарски предмет у присуству другог мајстора.

Мајсторски испит калфа стиче право да полаже тек када наврши три године рада као калфа. Онда, пред комисијом која се састојала од других мајстора еснаfliја, калфа је требало да уради тестију или бардак, који су сматрали тежим предметима за израду.

Сваке године децембра месеца, грнчари су заједно са обућарима — пошто су са њима били у мешовитом еснафу — прослављали славу св. Спиридона. По легенди, овога свеца су узели за славу, јер их је он научио том занату. Домаћин славе мењао се сваке године, тако да су сви чланови еснафа били обухваћени. Обичај је био да домаћин меси колач, носи га у цркву да се сече, а затим сви чланови одлазе код домаћина славе на ручак. За време ручка домаћин је предавао колач другом мајстору уз здравицу: „Дајем ти овај колач да га до године ти месиш и да славу прослављавамо у здрављу и весељу са својима“.

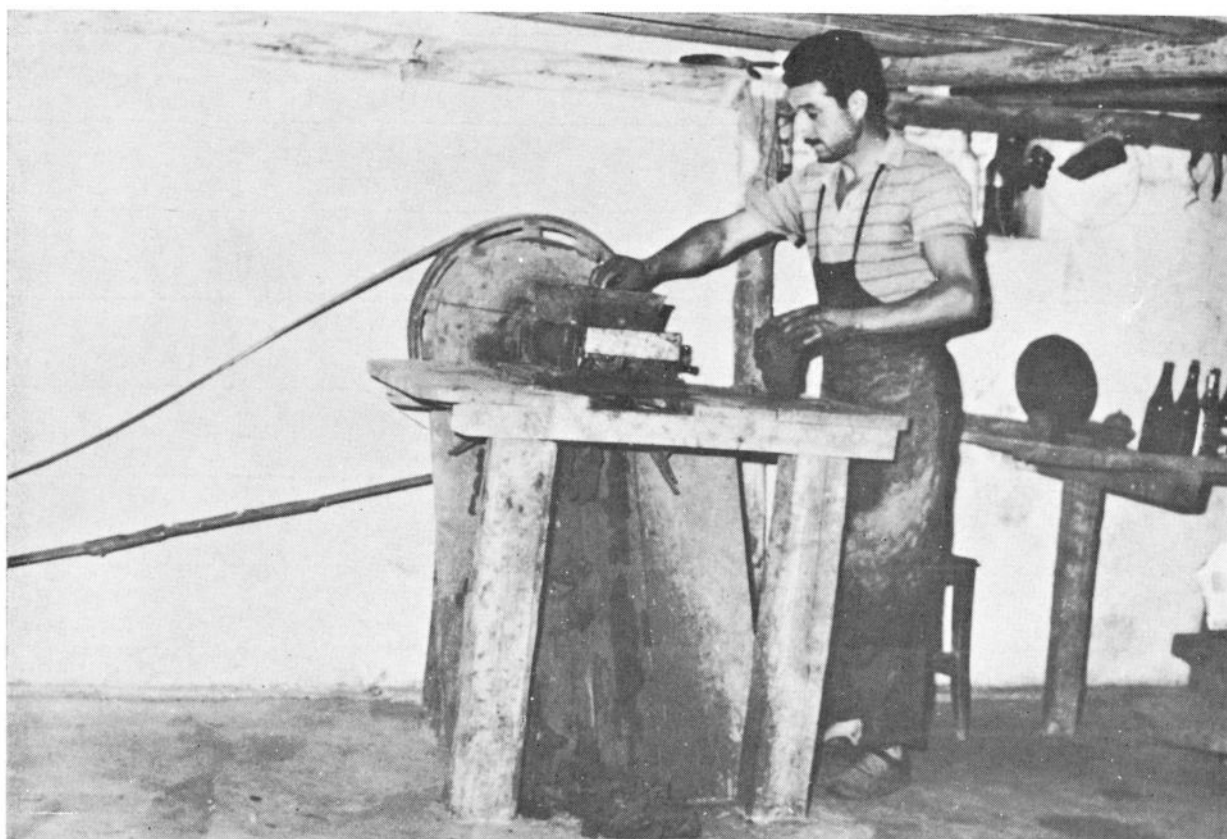
ЛИТЕРАТУРА

1. Др Н. Вучо: Распадање еснафа у Србији, књ. 1, стр. 54, Београд 1954.
2. Подаци Занатске коморе среза Краљево од 1900. до 1945.
3. Др Н. Вучо: Распадање еснафа у Србији, књ. 1, стр. 308, Београд 1954.
4. Исто, стр. 233.
5. Исто, стр. 235.
6. Боривоје Дробњаковић: О лончарима у Игалу. Гласник Етнографског музеја у Београду, књ. XIII.
7. Персида Томић: Данашња Аранђеловачка керамика. Гласник етнографског музеја у Београду, књ. XVI — 1953. година.
8. Изјаве данашњег грнчара у Краљеву Протић Тадије.

The first part of the report deals with the general situation in the country. It is noted that the economy is showing signs of recovery, but that there are still many difficulties. The second part of the report deals with the financial situation. It is noted that the government has taken steps to reduce the deficit, but that there is still a need for further action. The third part of the report deals with the social situation. It is noted that there are still many social problems, but that the government is taking steps to address them.

О СЛУЖБЕ В НАШЕЙ СТРАНЕ

The second part of the report deals with the financial situation. It is noted that the government has taken steps to reduce the deficit, but that there is still a need for further action. The third part of the report deals with the social situation. It is noted that there are still many social problems, but that the government is taking steps to address them.



Сл. 1 Машина за прераду глине



Сл. 2 Грнчар при раду



Сл. 3 Машина за млевање глеђи



Сл. 4 Грнчарека фуруна



Сл. 5 Грнчар Милорад Николић испред своје радње у Краљеву 1912. године



Сл. 6 Стеван Николић (седи) испред своје радионице у улици Војводе Путника око 1925. године у Краљеву