

НЕВЕНКА БОЈОВИЋ

**СТАН И КУЛТУРА СТАНОВАЊА У СЕЛИМА ОПШТИНА  
ЧАЧАК, ЛУЧАНИ И ГОРЊИ МИЛАНОВАЦ**

НЕВЕНКА БОЈОВИЋ  
УУ 32000 Чачак  
Народни музеј

УДК 39 (497.11)

Наша проучавања културе становања саставни је део пројекта „Етнолошка истраживања чачанског, лучанског и горњомилановачког краја“. Испитивања су обављена од 1985. до 1988. године у 23 сеоска насеља: Атеници, Бељини, Бањици, Вранићима, Виљуши, Вујетинцима, Врчанима, Јанчићима, Мрчајевцима, Остри, Трбушанима и Заблаћу (чачанска општина), Вичи, Вучковици, Горачићима, Зеокама, Каони и Турици (лучанска општина), Горњим Бранетићима, Брусници, Мајдану, Прањанима, Такову и Теочину (горњомилановачка општина).

Циљ наших истраживања био је да се, упоредо са праћењем развоја и промена од краја XIX века, које су настале у народном градитељству, утврди колико су град и савремени токови живљења утицали и на промене у традиционалном начину становања у селима удаљенијим од града и у приградским насељима.

Иако су истраживања обављена у насељима која припадају три-ма општинама, веће разлике у развоју села, окућнице, куће и промена у култури становања нису уочене, што је, свакако, проистекло из сличног материјалног и економског стања становништва, његовог занимања и географског положаја насеља.

Да бисмо лакше пратили развој и промене у култури становања, извршили смо груписање насеља по географском положају:

1. села удаљена од града и
2. приградска насеља,

али и по занимању становништва:

1. пољопривредна домаћинства,
2. мешовита домаћинства.

Већина испитаних села налази се на брдско-планинском подручју, што значи да припадају разбијеном типу старовлашких села шумадијске врсте, са издвојеним џематима — засеоцима, названим по фамилијама у којима су куће гушће или ређе груписане. Типична насеља ове врсте су: Врњчани, Вучковица, Јанчићи, Горњи Бранетићи, Каона, Остра и Теочин. Врњчани и Јанчићи немају формиран центар села, док сва остала имају: једну до две продавнице, месну канцеларију, кафану, а у Каони и Горњим Бранетићима и осмогдишњу основну школу. Друга група села — ближа Чачку, Горњем Милановцу и Лучанима и око Западне Мораве и њених притока може се сврстати у насеља која чине прелаз од разбијеног ка збијеном типу. Њих карактерише гушћа насељеност, а поједина су се развила у извесну врсту друмског насеља са формираним центром — варошицом (Мрчајевци, Заблаће, Прањани, Вича) са месном канцеларијом, школом, црквом, поштом, амбулантом, апотеком, продавницама, кафанама. Трећу групу чине приградска насеља (Атеница, Трбушани, Бељина, Брусница): она су већ урасла у урбану средину града.

Наша истраживања су показала да формирање насеља није завршено пошто још увек трају миграције становништва из брдско-планинских подручја у поља, односно у друмска и приградска насеља, што свакако утиче на трансформацију насеља, па се она на брдско-планинском подручју полако разређују, а друмска и приградска нарастају у густа и ушорена.

Сва су села са Чачком, Лучанима и Горњим Милановцем повезана асфалтираним путевима и аутобуским саобраћајем, електрифицирана су и у већини домови имају воду из водовода док канализација није урађена ни у једном.

Становништво овог дела Србије одувек се бавило земљорадњом и сточарством као основним занимањем, а у новије време интензивније и плантажним воћарством, што је захтевало да се у оквиру окућнице подижу зграде за смештај житарица, стоке, прераду сировина и чување, односно смештај плодова (воћа). Економске зграде које се данас подижу код свих домаћинстава много се разликују од првобитних. Те промене нарочито су видне у њиховом изгледу, величини и намени. Грађене су савременим грађевинским материјалима са спроведеним инсталацијама (вода, електрична енергија). Такође се подижу зграде, сењаци и други простори за смештај и прераду сточне хране и одлагање пољопривредне механизације. Поред новосаграђених привредних зграда, у оквиру сваке окућнице сачуване су и поједине зграде традиционалног народног градитељства (качаре, магаче, мишане, салаше, млекари).

У селима код пољопривредних и мешовитих домаћинстава окућницу чине кућно и економско двориште, воћњак и „башча“ — повртњак, међусобно опрађени. У оквиру окућнице су још и „њиве око тих опрада ако припадају истом домаћинству.“<sup>1</sup> Економско двориште, са стајама за стоку, зградама и местом за смештај сточне хране, лоцирано је поред пута, због лакшег обављања послова приликом довозења и смештаја сабране летине, утеривања стоке и одлагања пољопривредних машина.

Кућно двориште, „авлија“, повучено је дубоко у окућници, најчешће иза воћњака и од економског дворишта одвојено је оградом од летава или прошћа оплетеног прућем. Постављање и распоређивање куће и других зграда у кућном дворишту, „авлији“, зависило је од привредних потреба, односно занимања и имовног стања домаћинства.<sup>2</sup> Пошто је становништво оријентисано и на земљорадњу и на сточарство, у кућном дворишту су подједнако заступљене зграде за прераду и чување сточарских као и ратарских производа. У новије време у домаћинствима која су оријентисана на воћарство подижу се хладњаче за смештај и чување воћа, као и сушаре, раније мишане, за сушење шљива.

Све зграде у кућном дворишту имају одређено место и везе са кућом као главним објектом у окућници. Кућа је најчешће постављена у горњем крају дворишта, на средини, изложена је сунцу, а у њеној непосредној близини, с једне и с друге стране, постављени су: млекар, вајат, чардак, помоћна зграда, амбар, салаш, пећ-фуруна за печење хлеба, пушница-мишана, качара, пивница, бунар, дрв-

љаник. Кућна дворишта су чиста и лепо уређена, травната, са калдрисаним стазама, цветним баштама, вињагама.

Описане окућнице су припадале пољопривредним и мешовитим домаћинствима у сеоским насељима. Међутим, данас је слика нешто измењена. Многих зграда више нема (чардака, амбара), а оно што је сачувано претворено је у помоћне зграде и оставе (вајати, млекари).

Окућнице у приградским насељима нешто су другачије. Парцеле на којима се подижу куће су мале, збијене, па на њима, сем куће за становање и мањег броја помоћних зграда (шупе, летње кухиње, пољског клозета) и нема више места за друге објекте. Сем тога, становништво у приградским насељима је оријентисано на непољопривредне делатности, па велика окућница и привредне зграде нису потребне. Куће су углавном велике, вишестратне, простране, главном фасадом окренутом према путу. Дворишта су уређена са доста баштенског цвећа. У приградским насељима се потврђује Вукосављевићева констатација да је стамбени простор непосредно везан за привређивање, па чим сељак своје економско постојање веже за објекте изван пољопривреде у неким непољопривредним делатностима, он нема више потребе за економским двориштем и привредним зградама у њему.<sup>3</sup>

Окућнице у прошлости нису ограђиване. Међутим, од средине XIX века, када се становништво у ослобођеној Србији усталило, започето је и ограђивање окућнице. Те прве ограде, међе, биле су једноставне; најчешће је коришћен природан материјал: трновите гране, целане дрвене облице-врљике водоравно положене а гужвама павита везане за коље. Ограда од врљика је подизана а и данас се ставља и око сена и трова код колиба на испашаи. За ограђивање окућнице још увек се користи ограда од целаног прошћа оплетеног прућем, позната под називом „плот“. У новије време почело је подизање ограде од дасака, летава, затим од плетене жице и бетона ливеног у калупима различитих орнамената. Оваквим оградама не показује се само величина поседа, већ се више истиче декоративна улога и економска моћ појединаца. У склопу ограда подижу се и капије, велике и мале. На економском дворишту и огради од прошћа капија је искована од водоравно постављених греда и летава. На кућном дворишту је мала капија, а понекад је у склопу са великом капијом, која тада има настрешницу — кровић од шиндре, ћерамиде или црепа. На металним и бетонским оградама капије су металне, бојене јарким бојама, а срећу се и у комбинацији са бојеним стаклом.

## КУЋА

„Кућа се зове сва зграда у којој гори заједнички огањ; у којој се живи, рађа и мре“.<sup>4</sup>

Кућа као најмања јединица сеоског насеља, са својим унутрашњим уређењем, носила је у себи битне етнографске и антропогеографске карактеристике сваког краја. На њен развој битно су утицали природни услови, занимање становништва, историјско-политички и социјално-економски услови, као и културне прилике краја. Међутим, куће које се данас граде не зависе ни од природног положаја села, ни од богатства грађевинским материјалом (свуда се зида циглом, блоковима, цементом, армираним бетоном), па често ни од занимања становништва. Због тога се изгубио традиционалан тип сеоске куће, а са њим и традиционални начин становања и живљења.

Кроз кратак хронолошки приказ развоја куће у селима почевши од краја XVIII века па до савременог доба, покушаћемо да пратимо развој и настале промене на кући и у култури становања. Много старог је нестало, али су у селима још увек без обзира на врло развијену савремену градњу, сачувани понека стара кућа, конак или чардак, као неми сведоци развојних фаза народног градитељства и културе становања.

Сеоско градитељство на испитаном подручју припада тзв. динарској архитектури, коју одликују куће саграђене од брвана или талпи — брвнаре, талпаре. Њима су претходила примитивна станишта: кулача, земунца,<sup>5</sup> дубилог, сибара и колиба плетара.

Ј. Митесер и Ј. Перетић, који су пролазећи Србијом 1784. године, поред осталог, у чачанском крају забележили су и какве су биле куће и како се у њима живело: „У селима хришћанске куће су само кровинаре и најмање личе на куће. Ни у једном селу се не може срести зграда у којој се разликује соба од кухиње у којима поред свиња и стоке не леже и људи. Све су у земљу укопане, само од пружа, мање облепљене или са шиндром покривене. Ту се заједно кува, једе и спава на голој земљи. Поред тих кућа још су саграђене и мале колибице, где једва три човека могу да нађу место за спавање“.<sup>6</sup>

Радомир Илић, испитујући љубићка села, тврдио је да су у XVIII и првим деценијама XIX века грађене куће од једног одељења: „Грађене су са два реда коља, оплетених пружем, са испуном од набијене сламе и кровине, а с поља и изнутра олбепљене блатом“.<sup>7</sup>

Из пера хроничара и истраживача сазнајемо, не само каква су била примитивна станишта наших предака, већ и у каквим су хиџијенским условима живели. Данас углавном нема примитивних станишта, сем понеке „колибе“ у „планини“ (Полом, Брајићи, Каона), које углавном служе за смештај стоке у време испаше или се нађу у окућници као привремена стаја за стоку (Каона).

У првој половини XIX века започела је интензивнија градња куће брвнаре, талпаре. Првобитно, брвнаре су биле једноделне суво-те квадратне основе, чији су зидови праћени од хоризонтално постављених брвана, на угловима састављених „у ћерт“. Најједноставније су биле брвнаре „приземљуше“, без темеља, чије су греде темељаче директно постављане на земљу. Касније су брвнаре праћене са темељом од ломљеног и у суво поређаног камена, чија висина није прелазила педесет центиметара. Кров је стрм и висок, покривен кровином или шиндром.

Једноделна брвнара се временом шири и развија у хоризонталном и вертикалном правцу. Како је већина села разбацана по странама брда, као последица нагиба земљишта јавила се брвнара „на ћелицу“, чији се доњи озидани део користи за подрум, што представља први корак ка развитку куће на спрат.

Подизањем преградног зида једноделна брвнара постаје дводелна са „кућом“ и собом. Соба је служила као остава, за спавање, као „постинска соба“, а преко зиме у њој је био и разбој. „Кућа“ са огњиштем, које је сада примакнуто уз преградни зид, са наћвама и наћваром, „долавићем“ — рафом, полицом и пресеком за жито и даље је била седиште породичног живота.

У другој половини XIX века, када село економски јача, код становништва се јавља жеља за удобнијим становањем. Брвнару замењује полубрвнара, получатмара са собом од плетери, чатме или бондрука. Касније полубрвнара добија још једну собу. У собе се улази из „куће“. Већа служи као гостинска и за спавање. Опремљена је великим столом, клупама, креветом и фуруном. Мања соба је намењена домаћину. Од седамдесетих година XIX века полубрвнара се развија, најпре добија трем — „комк“, а почела је да се гради и од тврдог материјала мада је „кућа“ и даље остала од брвана. „Комк“ је практичан и нужан простор за рад и живот сељака. На њему се лети спавало, обедовало, ту је одлаган алат. Он није додат кући, већ је у склопу њене основе, под истим кровом, подигнут са два, или три, стуба, отворен на две стране, са подом од набоја или цигле и таваницом од шацоваца.

Полубрвнаре, конаке и неке привредне зграде (качаре, пивнице) у селима (Остра, Миоковци, Теочин, Турица, Врчани, Вранићи, итд.) карактерише традиција уписивања натписа о години градње куће, имена мајстора и домаћина, цене њене градње. Ова традиција је најизраженија на тзв. конацима, већим зиданим кућама са оцаклијом, две или три собе и тремом. У већини таквих конака се и данас живи (уз мање адаптације у Остри, Миоковцима), иако датирају из средине или друге половине XIX века.

Имућније породице су у оквиру кућног дворишта подизале и зграде намењене гостима. То су били чардаци, мање спратне грађевине од брвана и шаповаца. Приземље је служило као остава, а на отвореном трему су примани гости, или је преко лета на њему спавао домаћин. Чардаци су подизани и у црквеним портама и на сабориштима (Прањани).

Вајат је мања једноделна прађевина, без огњишта, прављена од брвана, са таваницом од нанизаних шаповаца. У вајату су спавали ожењени чланови породице. Опремљен је креветом, сандуком за одећу, дрвеном мотком „ленком“ и клиновима за одлагање одеће и постељине. Још је Каниц забележио „да у вајатима стоји велика залиха јастука, ћилимова, покривача и прилично богата одећа, која брижљиво покривена виси на зиду“.<sup>8</sup> Данас је вајата све мање и оно што је сачувано изгубило је своју функцију; већина се користи као помоћна остава или летња кухиња.

## НОВИЈИ ТИПОВА КУЋА

Карактеристични облици кућа и помоћних зграда за становање који су доминирали у XIX веку постепено нестају или се мењају под све већим утицајем града и урбанизације и прилагођавају новим условима живота. Та промена је прво захватила села ближа граду. Између два светска рата појављује се кућа „зиданица“, подигнута од тврдог материјала (цигле, камена) са три до четири одељења (ходник, кухиња, једна или две собе). Њеном изградњом огњиште се губи, као и друго покућство које је пратило брвнару и получатмару. Педесетих година XX века, појавом куће „на глагол“ — прве планске куће, село се све више приближава граду.

Последњих деценија сведоци смо наглог развоја и преокрета које доживљава село у свему, а нарочито у становању. И даље је кућа остала највећи одраз материјалног стања појединца, па отуда у

народу и тежња за такмичењем — ко ће бољу кућу саградити и боље, савременије опремити.

Данас у селима овог дела Србије доминирају нове куће, зидане савременим грађевинским материјалом по архитектонском плану, али врло често неприлагођене потребама и захтевима живота на селу. Такве куће се користе само у изузетним приликама (када је породично славље), а најчешће се живи у старим кућама. Ово је нарочито карактеристично за села удаљенија од града и породице у којима су остали најстарији чланови домаћинства, јер млађе генерације живе у граду. У селима ближе граду и припадским насељима, у домаћинствима са две или три генерације, која су или чисто пољопривредна или мешовита, новосаграђене куће се користе у пуној функцији.

Истражујући промене настале у култури становања на овом широком подручју, запазили смо да су, поред масовне изградње нових кућа, врло присутне адаптације и преправке старих „зиданица“ и кућа „на глагол“. Те адаптације се нарочито односе на утрађивање купатила са свим санитарним прикључцима, — дозиђивањем уз кућу или преграђивањем већ постојећег простора (кухине, ходника), што говори о побољшању хигијенских услова живљења на селу.

### КУЛТУРА СТАНОВАЊА

Култура становања је организован окуп активности, веза и односа чији су актери чланови породице који користе одређен стан. Величина куће и број одељења, њихова намена, број чланова домаћинства и њихово занимање битно утичу на степен културе становања. У почетку кућа човеку није служила само за становање, одмор и припрему хране, већ је била и његово привредно оредиште. Временом се из сплета привредних потреба, рада и становања, становање полако издвојило од привреде. Најпре је у оквиру куће дошло до издвајања одељења за спавање и одлагање одеће — собе, а потом градња посебне зграде, вајата, у којој су спавали ожењени чланови домаћинства. Из куће су се, као посебне зграде, издвојили и салаш, амбар и млекар. На издвајање привредних зграда из куће за становање битно је утицао број чланова домаћинства, жеља за удобнијим становањем, жеља да се кућом и њеним уређењем покаже економски и друштвени положај појединаца, културни ниво и занимање. Посматране са данашњег становишта, те промене су спо-



ро вршене, па је култура становања у селима овог дела Србије до-недавно била на врло ниском нивоу.

У примитивним стаништима, једноделним и дводелним брвнарама, животни простор је био врло скучен, таман и оскудно опремљен намештајем.

Огњиште, као најстарији и најзначајнији уређај, формирано на средини „куће“, служило је за припремање хране, запревање и осветљавање укућана, а за њега су везана и многа веровања и извођење културних радњи. Док је било на средини куће, дим се ширио по целој одаји. Изнад огњишта су постављани черен од љеса или шаповаца и верите са котлом — бакрачем. Око огњишта су били: пријеклад, сацак, ватраљ, црепуље, лонци. Појавом шпорета занатске израде, огњиште се постепено гасило. Данас се ретко где сачувало, користи се повремено за сушење „посека“ и кување хране за стоку.

На полици постављеној дуж брвнара држани су већи земљани лонци и друго ситно покућство, док су на мањој полици, постављеној такође дуж брвнара, држани судови са водом. У углу „куће“, на брвнима, налазио се мањи ормарић — „долавић“, „равић“ за ситно посуђе, док су поред врата стајали наћвар — наћве, стублина за брашно, и жрвањ за млевање жита. О брвна су качене сланице и кашикара. Трпезица — софра је прислањана и качена на брвна, а трпезице су биле крај огњишта.

Соба је у почетку служила за одлагање ствари и ноћивање, а касније, због већег простора и бољег осветљења, коришћена је за ткање и као гостинска просторија. Добијајући радну функцију, у соби се јавила потреба за грејањем. Померањем огњишта ближе зиду соба се загревала преко оцака ложеног из „куће“ и истуреног дела зида у соби. Касније је тај део зида замењен зиданом фуруном са лончићима. Под око пећи био је од набоја или поплочан циглом док је остали део собе патосан и мало одигнут.

У почетку брвнаре и полубрвнаре нису имале кревете. Спавало се крај огњишта на поду и у собама на слами и поњави, а покривало се губером. Први кревети били су врло широки, сковани од дасака на четири ногара. Касније добијају оквир, „табле“, и налажу се сламом или шапком. Од седамдесетих година XIX века јављају се кревети занатске израде. Одело („аљине“) чувано је у дрвеним сандуцима или преко „ленке“ — мотке.

У брвнарама и полубрвнарама простор је осветљаван ватром са огњишта и запаљеним „цепкама“ луча. Осим луча, употребљаван је и лој стављан у земљани тањире са комадићем труда или крпе. Во-

штане и лојане свеће ређе су коришћене, јер је восак био скуп. Први уређај коришћен за осветљење била је мала лимена лампица „жижа“ на гас. За њом се јављају петролејке и фењер.

Већ смо казали да је покућство у брвнари и полубрвнари било оскудно, као и посуђе: судови од глине, бакра и дрвета. Са напуштањем огњишта и појавом шпорета почела је употреба металних и емајлираних судова. У оваквом простору и са оваквим покућством живело се све до краја XIX века.

Одржавање хигијене у кући такође је битан елемент развоја културе становања. У примитивним стаништима и једноделним брвнарама, које су биле и средиште привредног живота, тешко је одржавана хигијена, поготову што кућа није уређивана ради удобности становања, већ се на њу гледало као на нужно складиште.

Чистоћа у стану била је на различитом нивоу, зависно од навика и залагања домаћице и осталих чланова домаћинства. Подизањем нових кућа, које су опремљене савременим уређајима и инсталацијама, обезбеђени су знатно бољи хигијенски услови.

Иако је овим радом обухваћена само култура становања на селу, не може се заобићи град који је највише утицао на њену промену, па с тога у целости цитирамо белешке О. Д. Пирха, који је 1829. године боравио у кући једног чачанског трговца: „Чим смо устали, млада жена је савијала лепе покриваче са наших постеља и метала их на гомилу у један крај собе. Затим нам је додавала воду за умивање, а на рамену јој је био пребачен убрус изаткан златом и шареном свилом. Мало затим уђе са једним елегантним послужавником од лакованог лима, на коме су стајале кристалне чаше са свежом пијаћом водом, на кристалним тањирима сладак желе... а у малим чашицама ракија... Наша соба била је лепо намештена, уз зидове стајали су шарени, сјајни сандуци; над њима је висило многу лепо израђено оружје, ћилими су били елегантни, турски рад, на прозорима је било стакло, а била је и пећ. Овде праве изврсне пећи, од глине, које унутра имају јаку цев за грејање код које се метне поклопац са рупицама; на тај начин загревање је брже и трајније. Кад се хоће још брже да загреје соба, онда доносе мангал пун распаљеног угља.

Под сваке собе подељен је на два дела, један који је за по стопе виши, који заузима већи део собе и тај је застрт ћилимима. Други, нижи део до ватре; ту се оставља обућа и на узвишенији део прелази се само у чарапама“.<sup>10</sup>

Почетком XX века у селима је почело подизање кућа од тврдог материјала, тзв. „зиданица“, са више одељења, боље опремљених, што је довело до постепеног побољшавања услова становања. У таквом простору, најпре је отворено огњиште замењено зиданим, па затим гвозденим шпоретима, које су правили домаћи мајстори (лимари), а ови касније шпоретима индустријске производње. У почетку су шпорети занатске израде постављани на сред „куће“, где је било огњиште, а потом су померени уз зид, где је озидан оцак, кроз који је дим излазио ван куће. Тиме је у знатној мери побољшано становање, не само због спровођења дима у оцак, већ и због добијања већег и ширег простора у „кући“, самим тим, просторија је постала чистија, светлија и без дима, па је у њој било угодније боравити. И остале просторије у кући почеле су боље да се уређују, под је облаган патосом, пећима су запреване просторије, на прозоре је стављано стакло, боље су опремане намештајем.

Ипак, највеће промене у свом развоју село је доживело после Другог светског рата. Електрификацијом, градњом водовода и путева селу је омогућено да се брже развија. Изграђене су нове куће, опремљене савременим уређајима и намештајем фабричке производње. Тако опремљен стмабени простор на селу код већине испитаника све мање је везан за непосредну производњу, а све више је сличан градском. Ово се нарочито односи на новосаграђене и адаптиране куће, на опремљеност и функцију тог простора. Наравно, економска моћ појединицама и структура породице у томе су одиграли важну улогу. Битних разлика око уређења и опремљености новосаграђених или адаптираних кућа у пољопривредним или мешовитим домаћинствима нема, поготову ако су у домаћинствима заступљене млађе генерације.

„Кућа“ — кухиња, централно место где се и данас окупља породица, доживела је доста промена; ово се нарочито односи на кухиње у новосаграђеним или адаптираним кућама, опремљеним електро и водоводним инсталацијама. Запазили смо да се код већине испитаника у кухињи, поред штедњака на чврсто гориво, налази и електрични штедњак, а евидентирали смо и употребу мини плинских решова. У кухињи су још и фрижидер, а последњи година код 90 одсто испитаника набављени су и замрзивачи. Увођењем воде кухиња је опремљена судопером и висећим ормарићем за смештај посуђа. Зид и под су обложени вишебојним керамичким плочицама. Овај радни део кухиње је најчешће у склопу са трпезаријом, од које је одвојен полузидићем или декоративном завесом.

У трпезарији су: сто са столицама, комода или витрина за ситно посуђе, често и кревет, односно кауч, који се користи преко дана за одмарање, а у зимском периоду и за спавање. Под је застрт ћилимима, серцадама, итисоном или теписима. Зидови су бојени или облепљени тапетима, украшени окаченим гобленима, породичним фотографијама, таписеријама. У трпезарији се најчешће налази ТВ и радио-пријемник. Овако опремљена кухиња и трпезарија са многостраном функцијом (служи и за дневни боравак) у потпуности се користи само у зимском периоду, док у осталом делу године живот траје у летњој кухињи у коју се преносе ТВ и радио-пријемници.

Летња кухиња и гостинска соба су просторије које има свако домаћинство без обзира на структуру, занимање и економско стање. Летња кухиња је посебно зидана зграда, или преправљана стара, постојећа зграда, најчешће вајат, опремљена различито. У летњој кухињи се припрема храна, прерађују млечни производи, обедује, а понегде и одмара. Новосаграђене летње кухиње зидане су од тврдог материјала, са уведенком водом и струјом. Код већине испитаника опремљене су судопером, висећим ормарићем, креденцом, затим штелњаком на чврсто гориво и електричним, столом, клупама и столицама, а пошто је то најчешће већа просторија, у летњој кухињи је и кревет који служи за дневни одмор. Преко лета се, увече у летњој кухињи окупља породица, пријатељи, гледа ТВ програм. У селу Прањанима, у пољопривредном домаћинству Драгољуба Којовића, наишли смо на јединствену летњу кухињу, савремено опремљену, уређену и за дневни боравак и за одмор, у којој се налази и уграђена фуруна за печење хлеба и прасића.

Пратећи развојне фазе куће и начин становања на селу, установили смо да је кухиња као простор доживела најбрже и највеће промене и у изгледу, и у опремљености, и у функцији.

Гостинска соба, „сала“, у коју се примају и смештају гости за време породичних славља (славе, обетине, крштења, бабине) и данас у савремено изграђеној и опремљеној кући задржала је своју намену, која се ретко преплиће са другим функцијама стана. То је највећа и најсветлија просторија, опремљена дугим столом, клупама, столицама, фуруном, застрвена крпама, ћилимима и итисонима, са иконом и кандилом, породичним фотографијама и огледалом на зиду.

Остале собе, најчешће две или три, намењене за одмор и спавање, различито су намештене. Основни намештај чине кревети (код најстаријих чланова породице они су занатске израде или пак бели

гвоздени), класични брачни или каучи фабричке израде, огледало, ноћни сточићи. За одлагање одеће користе се различити ормари и регали. Зидови у собама су окречени или облепљени тапетама, док је под од дасака застрвен крпарима, ћилимима или итисонима. Запали смо да су собе у којима млађи спавају намештене као комбиноване собе са лежајем (који се развлачи у брачну постељу), регалом, сточићем, фотељама. Допуњене су декоративним украсима од пластике, вештачким цвећем, гобленима, таписеријама и, врло често, великим луткама на креветима или фотељама.

Код 90 одсто испитаних домаћинстава стамбени простор се загрева уз помоћ различитих пећи на чврсто гориво. У новосаграђеним кућама користи се етажно прејање, као и електричне пећи.

Упоредо са примањем новина у уређењу и опремању стана, сеоско становништво овог дела Србије сачувало је понешто и од традиционалног намештаја. То се нарочито односи на простор у коме живе најстарији чланови домаћинства, али и млади се све више везују за по који комад старог намештаја.

Једна од битних новина, која се јавила у оклопу сеоског стамбеног простора, свакако је спровођење водовода и изградња купатила и WC-а. Санитарни чвор је уведен у новосаграђеним кућама, али и у старим кућама преправком већ постојећег простора, тако да је купатило саставни део савремене сеоске куће, нарочито у селима ближим граду, вишегенерацијским домаћинствима и у селима где је развијен сеоски туризам (Касна, Таково, Прислоница).

Већина купатила опремљена је основним елементима: кадом, левабоом, тушем, бојлером и клозет шољом. Зидови су обложени керамичким плочицама или масном бојом. Под је од тераца или плочица. У новосаграђеним кућама код мешовитих домаћинстава у селима ближим граду и приградским насељима купатила су опремљена врло луксузно. Код већине испитаника купатила се користе у потпуности, изузев старијих укућана, који су навикли да у летњем периоду углавном употребљавају пољске нужнике.

Из свега овога види се да се у селима обухваћеним нашим истраживањима новине прихватају, али старије навике дуже трају и спорије се мењају нарочито код старијих чланова домаћинства.



Сагледавајући у целини развојне фазе стамбеног простора и културе становања, почевши од брвнаре па до савремене куће, у

селима чачанског, лучанског и горњомилановачког краја, установили смо да кућа данас све мање зависи од основне гране занимања становништва, а све је више под утицајем промена и новина које долазе из прада. Највеће промене у култури становања десиле су се седамдесетих година XX века, када је започета масовнија градња квалитетнијих и функционалнијих кућа, опремљених електричним и водоводним инсталацијама, што је утицало на подизање нивоа живљења и становања, мада су се извесне традиционалне навике сеоског начина становања очувале. То се најбоље види на примеру гостинске собе, која је увек најбоља, највећа и најлепше опремљена просторија у кући, која је своје место имала и у старој традиционалној српској кући и данас у новосаграђеној кући, мада је у својој пуној функцији само неколико дана у години. Поред просторија које се повремено користе, у новосаграђеним кућама постоје и просторије са вишестраном наменом. То се односи на кухињу са трпезаријом, која, сем што служи за припремање хране и обедовање, користи се и за дневни боравак, а и за спавање. Летња кухиња, коју поседује овако пољопривредно домаћинство, сусреће се и у приградским насељима, али њена функција је такође вишенаменска, јер се у зимском периоду углавном користи као остава. Из овога се може закључити да се у селу још увек недовољно користи расположив простор, док поједине просторије имају вишеструку улогу.

Развој куће и повећање броја просторија пратиле су и промене у опремљености стана. Делови старог традиционалног намештаја и покућства замењени су фабричким производима. Опремљене индустријским намештајем и кућним апаратима (електричним штедњак, фрижидером, замрзивачем, веш-машином, уисивачем, миксерима, радио и ТВ пријемником), новосаграђене куће или преуређене „зиданице“ прилагођене су потребама савременог начина живљења. Стога закључујемо да промене настале у развоју куће и културе становања на селу нису настале изоловано, већ су саставни део целокупног развоја и преображаја кроз који пролази село.

#### НАПОМЕНЕ

1. М. С. Филиповић, Таково, Насеље и порекло становништва, књ. 37, Београд 1960, 78.

2. С. Вукосављевић, Историја сељачког друштва II — социологија становања, САНУ, Посебна издања, књ. СССХС, Одељење друштвених наука, књ. 15, Београд 1965, 64.

3. С. Вукосављевић, наведено дело.

СТАН И КУЛТУРА СТАНОВАЊА У СЕЛИМА ОПШТИНА ЧАЧАК, ЛУЧАНИ И ГОРЊИ МИЛАНОВАЦ

4. М. Б. Милићевић, Живот Срба сељака, СКА, Београд 1903, 19, 21.
5. М. С. Филиповић, наведено дело, 58—59.
6. Ј. Митесер и Ј. Перетић, О Чачку и околини 1784. године, по преводу М. Мојсиловића, новинара.
7. Р. Илић, О Љубићским селима, Насеља II, СКА, Београд 1903, 19, 21.
8. Н. Бојовић, Сеоска кућа у чачанском крају, каталог, Народни музеј Чачак, 1988.
9. Статистички завод СР Србије, попис становништва 1981. године.
10. О. Дубислав Пирх, Путовање по Србији у години 1829, Београд, 1900, 145—150.
11. Као под 9.

ЛИТЕРАТУРА

1. Б. Којић, Развој куће и културе становања, ГЕМ 44, Београд 1980.
2. Р. Финдрих, Прилози познавању организације стамбеног простора у народном градитељству села, ИАУС, Материјал, св. 51, Београд 1980.
3. Б. Влаховић, Приступ проучавању културе становања у Новом Пазару и околини, Новопазарски зборник II, Нови Пазар 1978; иста, Стан и култура становања у насељима у околини Новог Пазара, САНУ, Зборник радова етнографског института, књ. 14—16, Београд 1984, 501—526.
4. Б. Симоновић, Стан и стамбена култура сеоских становника у Србији, Саопштења 3 ИАУС, Београд 1972.

LOGEMENT ET CULTURE DE L'HABITAT DANS LES VILLAGES DES COMMUNES DE ČAČAK, LUČANI ET GORNJI MILANOVAC

En examinant l'ensemble des phases de développement des locaux et de la culture de l'habitat, à commencer par la hutte, l'auteur a établi que dans les villages des régions de Čačak, de Lučani et de Gornji Milanovac le type de maison dépend de moins en moins de l'occupation principale de la population et de plus en plus des changements et des innovations venant des villes voisines. Le plus grand changement survenu dans la culture de l'habitat s'est produit vers les années 70 du XX<sup>e</sup> siècle: c'est à cette époque-là que l'on a commencé à construire un nombre de plus en plus grand de maisons fonctionnelles et de meilleure qualité, munies de plomberie et d'installations électriques, ce qui a élevé le niveau de vie et amélioré les conditions d'habitation, bien que certaines caractéristiques traditionnelles du plan des maisons rurales se soient maintenues, telles que la subsistance obligatoire d'une chambre d'amis dans les maisons modernes.

L'agrandissement du logement a entraîné aussi des modifications dans l'aménagement de l'intérieur. Les meubles traditionnels ont cédé la place à ceux qui sont fabriqués dans les usines. Munies d'ameublement industriel et d'appareils ménagers modernes, les maisons nouvellement construites ou celles qui, bâties avec des briques, ont été rénovées, sont désormais adaptées aux besoins de la vie moderne. C'est pourquoi on peut conclure que les changements survenus dans l'agrandissement de la maison et dans l'amélioration de la culture de l'habitat dans les campagnes ne se sont pas produits isolément: ils font partie de l'ensemble de l'évolution et de la transformation traversées actuellement par les villages du pays tout entier.

Nevenka Bojović

Stanovi i nastanjena lica prema godini izgradnje  
u ispitanim naseljima

Naselje	Broj stano- va i broj lica	Ukupno	Godine izgradnje					Posle 1975.
			Do 1918.	1919- 1945.	1946- 1960.	1961- 1970.	1971- 1975.	
Buzenice	ST	202	16	40	43	57	14	22
	L	613	31	82	127	225	61	70
Gornji Branetići	ST	284	19	58	108	67	19	11
	L	936	42	156	395	259	56	19
Lajcan	ST	269	41	58	70	59	24	28
	L	778	67	92	190	226	80	87
Prujsani	S T	770	51	111	202	224	86	91
	L	2317	93	233	581	308	302	289
Pakovo	ST	216	14	43	45	55	20	26
	L	613	43	103	134	180	70	76
Pločin	ST	298	43	63	83	52	27	21
	L	980	118	193	254	197	118	86
Vič	ST	599	52	163	172	112	40	49
	L	1682	19	380	485	388	132	158
Vučkoviće	ST	175	8	35	63	35	14	19
	L	588	18	129	205	116	62	50
Gornjići	ST	563	29	169	126	109	65	56
	L	1775	77	435	376	391	260	204
Zecke	ST	232	13	84	74	32	14	12
	L	541	18	204	160	93	31	26
Ksons	ST	220	15	45	74	54	11	20
	L	650	22	126	192	197	46	60
Pulice	ST	232	7	50	55	55	22	20
	L	709	24	149	216	212	83	82



СТАН И КУЛТУРА СТАНОВАЊА У СЕЛИМА ОПШТИНА ЧАЧАК, ЛУЧАНИ И ГОРЊИ МИЛАНОВАЦ

Stanovi i nastanjena lica prema godini izgradnje  
u ispitanim naseljima

Naselje	Broj stano- va i broj lica	Ukupno	Godina izgradnje					
			do 1918.	1919- 1945.	1946- 1960.	1961- 1970.	1971- 1975.	Posle 1975.
Atenica	ST	1002	37	52	125	354	207	180
	L	3394	83	121	391	1242	784	623
Banjica	ST	206	5	65	59	43	15	19
	L	557	16	156	170	126	51	38
Beljina	ST	377	7	8	67	170	43	68
	L	1224	8	17	212	571	133	234
Viljuša	ST	320	5	39	72	94	49	51
	L	930	8	109	191	288	178	150
Vrnjići	ST	151	7	29	30	40	27	18
	L	512	8	83	96	149	100	66
Vrnjani	ST	131	7	29	30	38	34	3
	L	445	18	83	96	132	157	7
Vujetinci	ST	168	22	18	23	34	23	23
	L	549	59	32	72	192	231	87
Jančići	ST	114	12	48	14	13	7	19
	L	317	35	115	34	36	28	67
Zablaće	ST	407	15	63	71	124	74	55
	L	1242	30	109	211	421	296	171
Mrčajevci	ST	1050	56	150	228	365	131	108
	L	2955	118	292	634	1140	429	318
Ostra	ST	495	54	49	111	140	94	44
	L	1519	95	122	312	557	288	138
Trbušani	ST	1222	34	77	170	499	211	153
	L	3951	95	191	499	1706	795	441

HEBEHKA BOJOBITE

Stanovi i nastanjena lica prema opremljenosti stanova instalacijama i pomoćnim prostorijama, vrsti materijala

Naselje	Broj stanova i broj lica	Ukupno	Opremljenost instalacijama					Opremljenost u pomoćnim prostorijama				Stanovi u društvenoj svojini	
			Vodovod, kanalizacijske električne struje	Vodovod i električne	Samo vodovod	Samo električne struje	Bez instalacije	Kupatilo	Klozet sa ispiranjem	Klozet bez ispiranja	Stanovi u zgradi od tvrdog materijala	Broj	Površina u m <sup>2</sup>
Brsnice	ST	202	51	08	-	42	11	47	46	12	171	2	112
	L	613	210	321	-	78	4	193	181	51	507	-	-
Goražđ Branetići	ST	284	107	101	3	69	4	52	50	12	251	3	135
	L	936	405	316	5	200	10	333	195	36	865	7	-
Kajdan	ST	269	106	22	-	107	24	86	75	11	226	15	848
	L	778	389	116	-	236	37	331	289	29	728	55	-
Krasnjeni	ST	770	236	318	11	199	16	198	150	30	730	21	1952
	L	2317	845	1017	28	413	14	744	555	112	2250	67	-
Lukovo	ST	216	65	78	-	69	4	58	53	180	4	140	-
	L	613	181	284	-	143	5	164	143	528	12	-	-
Pooštin	ST	298	32	136	3	122	5	30	14	280	2	86	-
	L	980	145	538	2	304	1	137	72	943	-	-	-
Viša	ST	599	177	49	-	332	39	91	51	15	530	11	527
	L	1662	549	160	-	935	38	306	183	46	1498	33	-
Vučkovića	ST	175	29	48	-	95	3	25	11	3	174	1	32
	L	588	95	106	-	318	9	84	47	7	525	2	-
Goraždići	ST	563	110	113	6	308	26	87	69	13	546	11	532
	L	1775	413	405	9	863	65	306	293	39	1732	36	-
Znoška	ST	232	22	141	4	56	7	20	12	4	228	2	93
	L	541	71	333	10	181	6	67	52	14	532	-	-
Lazna	ST	200	70	28	-	115	7	37	35	1	106	18	635
	L	650	215	86	-	336	13	132	120	-	501	40	-
Turica	ST	232	49	81	3	93	5	45	33	-	229	2	84
	L	769	202	250	9	267	10	106	170	-	737	7	-

СТАН И КУЛТУРА СТАНОВАЊА У СЕЛИМА ОПШТИНА ЧАЧАК, ЛУЧАНИ И ГОРЊИ МИЛАНОВАЦ

Stanovi i nastanjena lica prema opremljenosti stanova instalacijama i pomoćnim prostorijama, vrsti materijala

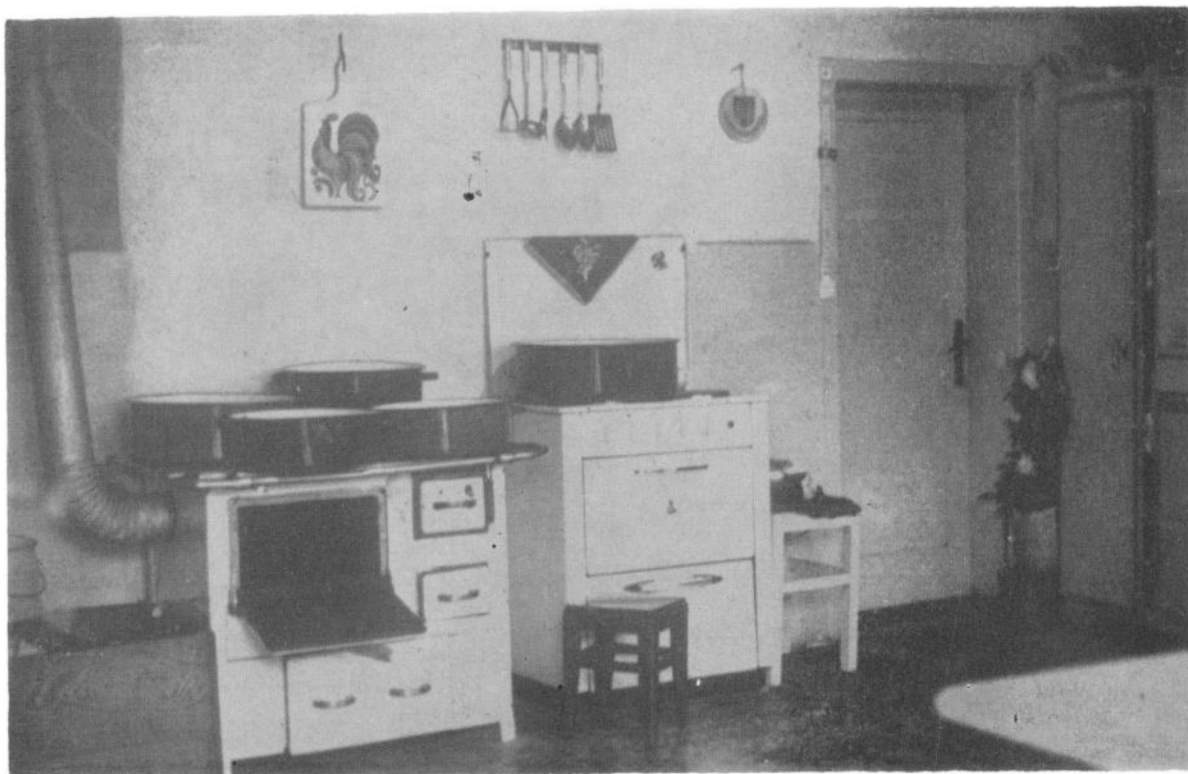
Naselja	Brod stanova i broj lica	M	Obrnuto	Opremljenost instalacijama				Opremljenost u pomoćnim prostorijama				Stanovi u društvenoj svojini	
				Vodovod, kanalizacija, električne struje	Vodovod i električne	Bezno vodovod	Samo električna struja	Bez instalacija	Kupatilo	Klozet napajanje ispiranjem	Klozet bez ispiranja	Stanovi u zgradi od tvrdog materijala	Broj
Atanica	ST	1002	536	150	-	305	11	467	348	9	951	6	206
	L	3394	2008	516	-	846	24	1754	1315	33	3274	18	-
Banjice	ST	206	9	9	4	181	7	8	8	5	134	-	-
	L	557	37	31	-	481	8	35	35	20	361	-	-
Beljina	ST	377	239	72	-	61	5	203	177	2	371	2	60
	L	1224	809	239	-	169	7	707	629	4	1210	3	-
Viljuša	ST	320	77	31	1	205	6	62	52	4	297	-	-
	L	930	265	97	5	550	13	226	188	12	881	-	-
Vrančići	ST	151	32	10	-	98	6	37	33	2	149	-	-
	L	512	166	35	-	305	6	166	144	15	512	-	-
Vračani	ST	131	49	36	-	40	6	22	12	-	119	1	50
	L	445	177	141	-	188	19	80	44	-	421	7	-
Vučtinci	ST	168	22	66	-	71	9	18	11	7	121	2	60
	L	549	106	219	-	224	4	86	51	34	468	3	-
Jančići	ST	114	25	62	-	19	8	23	19	1	104	1	58
	L	317	104	186	-	22	5	96	79	4	305	3	-
Zablaće	ST	407	127	13	-	254	13	117	80	2	392	7	735
	L	1242	478	32	-	710	22	455	313	6	1232	16	-
Mrčevjevi	ST	1050	305	94	-	613	38	284	222	8	955	52	2300
	L	2955	1032	259	-	1574	90	979	785	18	2782	156	-
Oetra	ST	495	124	129	-	339	13	112	72	5	443	4	198
	L	1519	457	467	-	572	23	411	247	27	1439	3	-
Trbušani	ST	1222	525	187	-	495	9	517	351	13	1204	33	1545
	L	3951	1911	607	-	1409	16	1878	1303	39	3914	115	-



Сл. 1. Окућница Бранислава Миливојевића у Вучковици  
1. Terre cultivée autour de la maison appartenant à Branislav Miliivojević dans le village de Vučkovića



Сл. 2. Унутрашњи изглед вајата В. Брковића у Г. Горевници  
2. Intérieur de la maisonnette réservée à V. Brković et à son épouse à G. Gorevnica



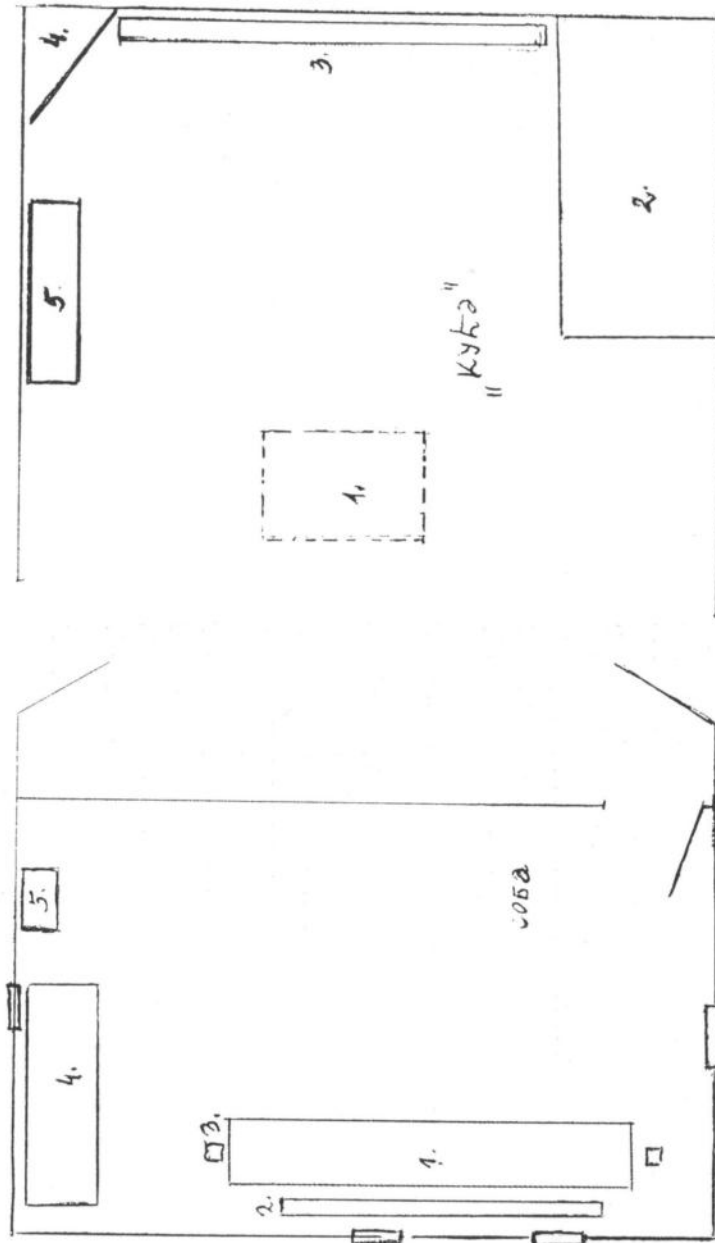
Сл. 3. Опремљеност летње кухиње Драгољуба Којовића у Прањанима  
3. Cuisine d'été de la famille de Dragoljub Kožović à Pranžani



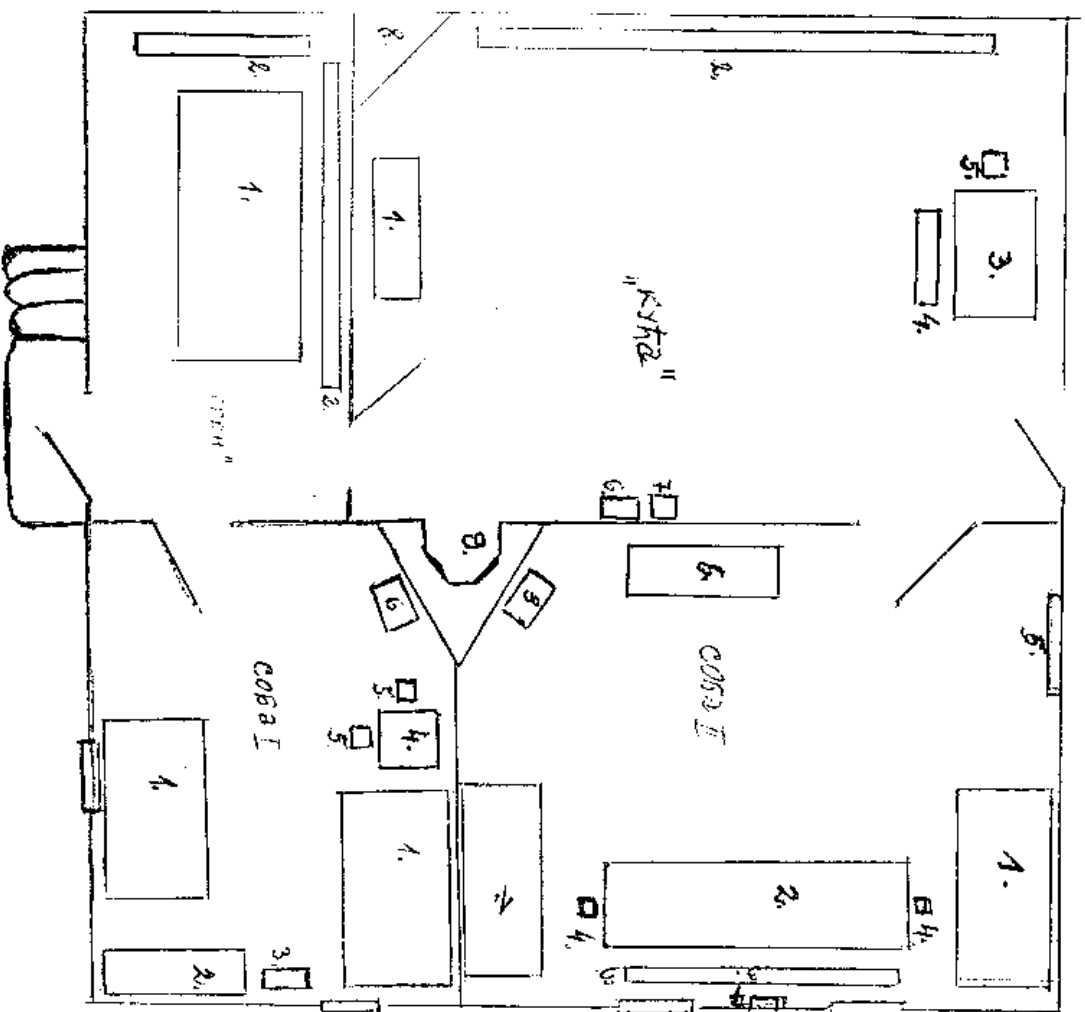
Сл. 4. Кућа Љубомира Давидовића из Бањице, саграђена 1980. године.  
4. Maison de Ljubomir Davidović à Banjica, construite en 1980.

- „Кућа“
1. огњиште са прочевљем
  2. пријесек
  3. полица за судове
  4. долав-ормариић за судове
  5. наћвар

- Соба
1. дуг сто
  2. клупа без наслона
  3. столице са насном
  4. кревет
  5. дрвени сандук за одело



Скица 1. Дводелна брвнара Томислава и Славољуба Михаиловића — Вича



**„Трен“**

1. сто
2. клуше без наслона

**„Кухња“**

1. наћвар
2. полица за судове
3. сто
4. клуша без наслона
5. столица
6. штедњак на дрна
7. електрични штедњак
8. долавић за судове
9. одаклија

**Соба I**

1. кревети метални
2. шифонер
3. војнички санџук у коме се чува документација
4. сточић
5. столице
6. пећ

**Соба II-гостинска**

1. кревети дрвени
2. дул сто
3. клуша са наслonom
4. столице
5. зидни чивилук
6. комода са фријокама
7. икона
8. пећ

Скица 2. Подгорбунара типа конака Милуна Церовића из Остре

Кухиња са трпезаријом

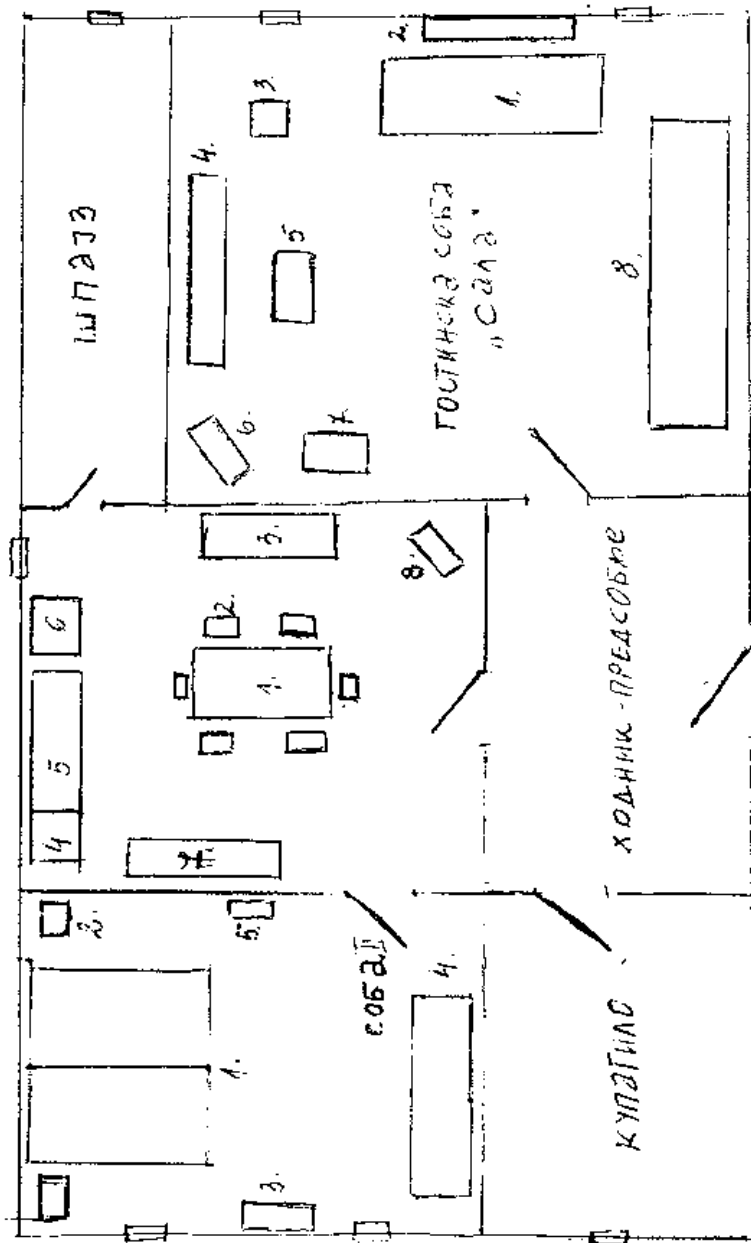
1. сто
2. столице
3. кауч
4. штедњак на дрва
5. судопера
6. електрични штедњак
7. витрина за посуђе
8. ТВ пријемник

Гостинска соба

1. сто
2. клупа са наслоним
3. фотеља
4. кауч
5. сточић
6. пећ
7. двосед
8. регал

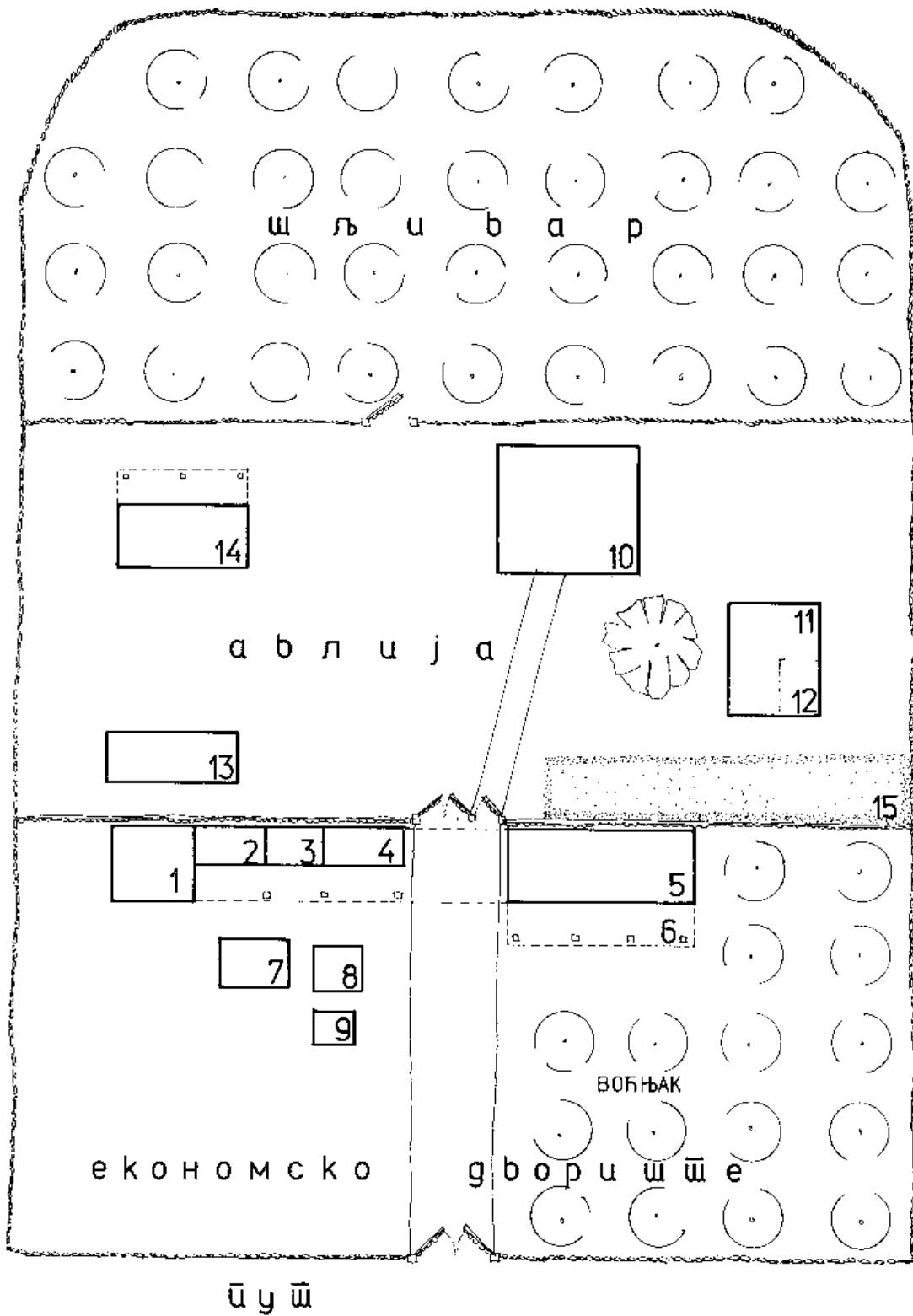
Соба II

1. брачни кревети
2. ноћни сточић
3. огледало
4. шифоньер
5. пећ

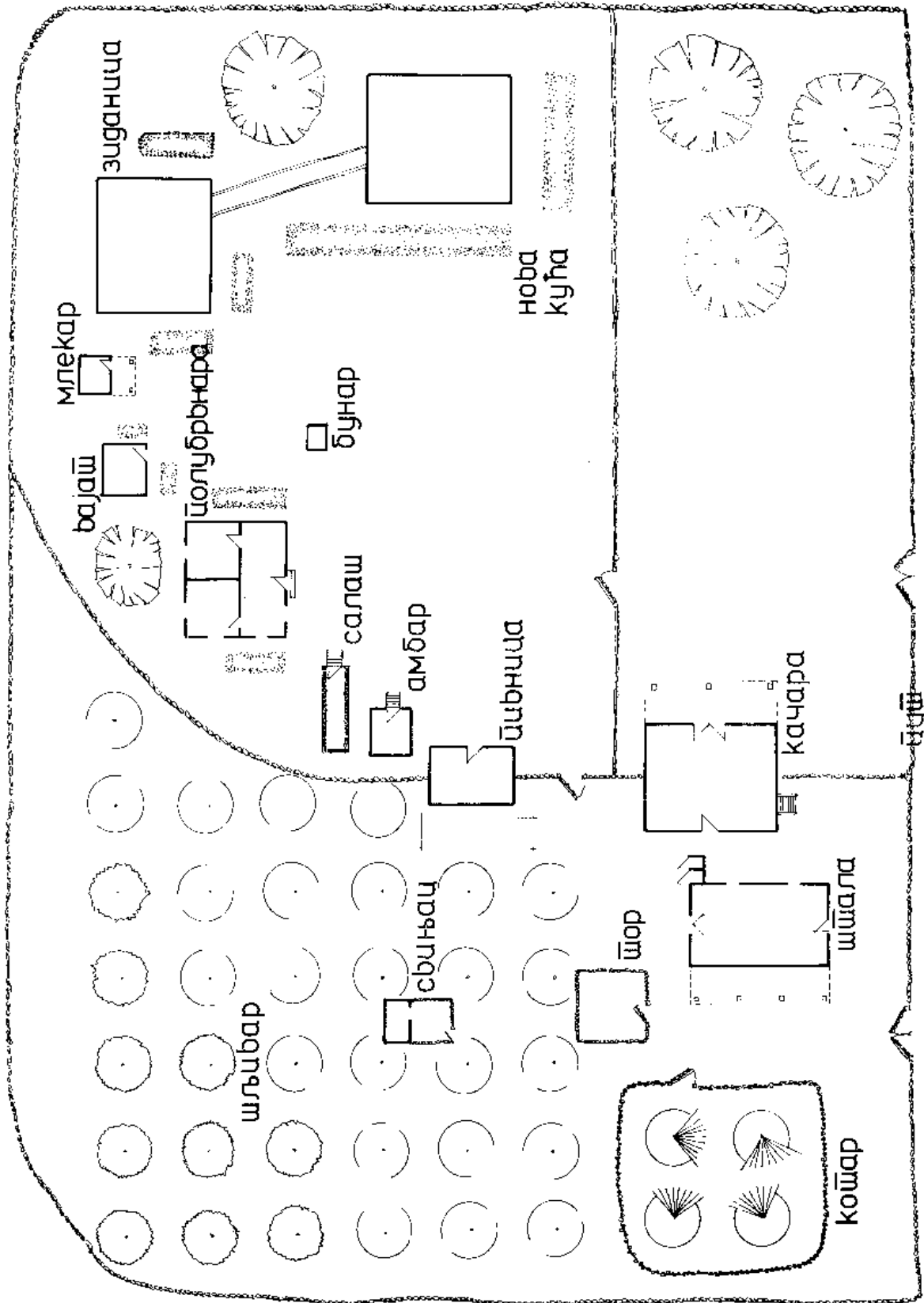


Скица 3. Кућа Драгољуба Којовића из Прањана, зидана 1925. године, адаптирана 1969. године

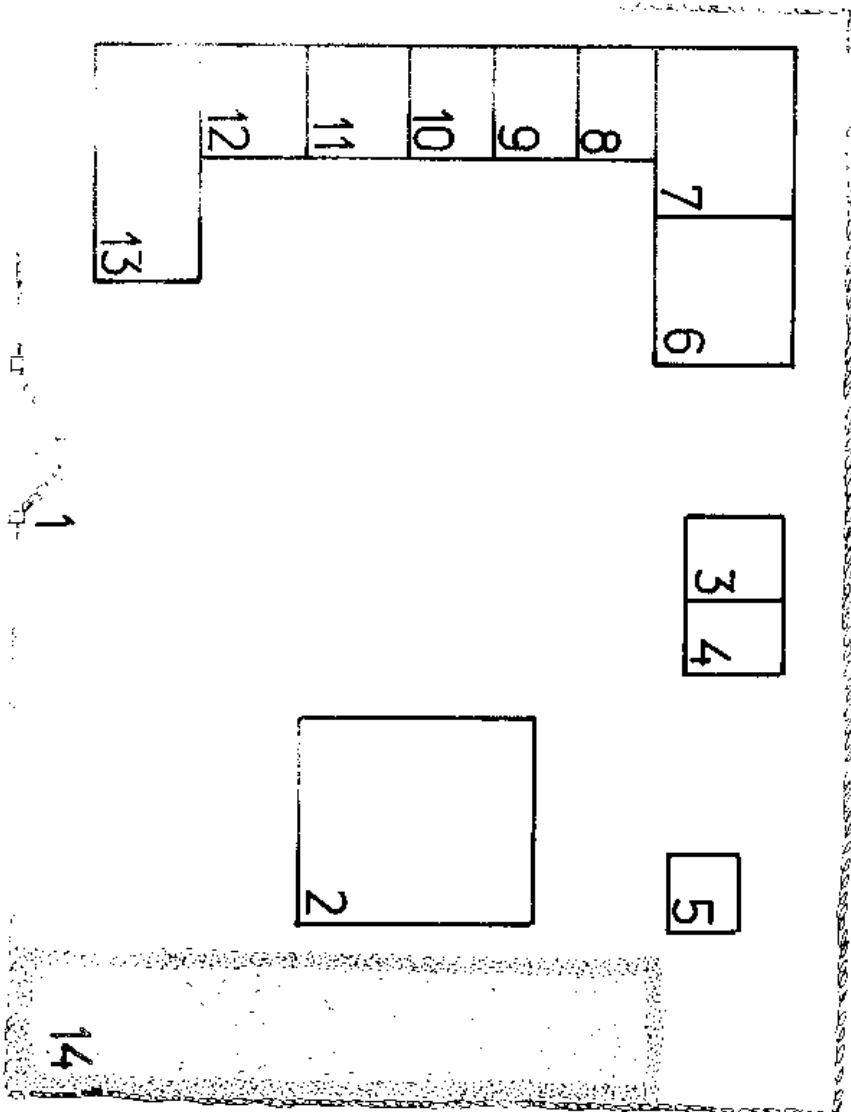




Скица 4. Окућница Драгољуба Бојовића у Прањанима



Скица 5. Окућница Станисава Брковића у Горњој Горевници



## економско двориште

Слика 6. Економско двориште Рајка Брковића у Теочину

1. Велика капија „вратнице“
2. кућа
3. летња кухиња
4. вајат
5. млекар
6. качара
7. сушара
8. кокошар
9. wc
10. пулница за месо
11. миплана
12. амбар
13. магaza за бурад
14. башта