

ОЛИВЕРА МАРКОВИЋ

ОСТАЦИ СРЕДЊОВЕКОВНЕ ЦРКВЕ У ТРНАВИ

ОЛИВЕРА МАРКОВИЋ
УУ 32000 Чачак
Народни музеј

УДК 902.3 (497.11)

Село Трнава смештено је на крајњим обронцима планине Јелице, који се благо спуштају према чачанској котлини. Локалитет „Црквине“ налази се на омањем брежуљку са леве стране уске долине коју на том месту формира Трнавска река. На нешто заравњеном платоу, који има благи пад према југоистоку, од давнина су уочавани трагови грађевине са полукружним завршетком на источној страни. Према очуваној народној традицији, то место се везивало за култ светог Илије, а до скоро су ту на имендан свеца излазиле крстоноше. Заведени причом о закопаном благу и трагајући за грађевинским материјалом, мештани су шездесетих година XX века вршили раскопавања и, том приликом, потпуно уништили апсиду. Тада су на овом локалитету пронађени једна стаклена чаша и глеђосани лончић.

Прва сондажна истраживања на овом локалитету извршена су 1976. године.¹ Откривен је североисточни део црквене грађевине са траговима апсиде. Делимично је истражена некропола: гробови у се-

верном делу цркве и североисточно од ње. Утврђено је да је црква била укопана у културни слој. Приликом постављања темеља апсиде оштећене су три јаме. У једној од њих пронађен је занимљив керамички материјал.

Да би се добили потпуни подаци о архитектури цркве, одредило време њене изградње и евентуално добило више података о насељу на чије се трагове наишло, у јулу 1991. отпочело је систематско истраживање овог локалитета.² Истражени су јужна половина цркве и део некрополе. На укупно отвореној површини од 126 м² добијена је комплетна архитектонска основа цркве. Танак културни слој, откривен испод јужног дела цркве, није садржао хронолошки индикативан материјал, тако да ни ова ископавања нису пружила више података о насељу на чије се трагове раније наишло.

АРХИТЕКТУРА

Археолошким истраживањима на локалитету „Црквинс“ у Трнави откривени су остаци једнобродне цркве, правоугаоне основе, са плитком полукружном апсидом на источној страни. Црква је оријентисана у правцу И—З готово без икакве девијације. (план 1). Њена дужина, заједно са апсидом, износила је 13,90 м, а ширина 6,50 м. Сачувана је само темељна зона зидова, док је једино на северној страни, уз апсиду, очуван мали део круне зида (фотографија 1). На основу њега може се закључити да је био приближно ширине 60 цм, зидан кречним малтером и тесаницима, са упуном од трпанца (са став: крупнији и ситнији ломљени камен, облук и кречни малтер). Дубина темеља варира од 47 до 66 цм у зависности од пада терена: најплићи су у западном делу грађевине, а најдубље су фундирани на јужном зиду, где је терен у паду. Ширина темеља је око 70 цм; зидан је од ситнијег и крупнијег ломљеног камена, који је везан малтером са нешто мање креча него онај који је употребљен за надземне зидове. Као агрегат употребљен је белук и жути речни песак. На нивоу са кога су почињали спољашњи надземни зидови са обе стране темеља евидентирана су малтерна проширења, чија је највећа ширина била уз западни зид (са обе стране по приближно 30 цм), а најмања уз северни зид (са спољашње стране свега неколико сантиметара). Ивице проширења биле су уоквирене настатично постављеним каменим плочама, које су, заједно са ивицом темеља, формирале издужена удубљења (отиске дрвених греда, фотографије

1 и 2).³ Могуће да су ова проширења накнадно израђена, па су онда и трагови надземних зидова из друге фазе градње. Темелји апсиде нису сачувани и могли су се уочити само у основи — тзв. „негатив“ зида.

Унутрашњост је била подељена на олтарски простор, наос и припрату, која је истовремено изграђена када и црква. Два снажна пиластра (димензије у темељној зони 1 x 1,20 м) на северном и јужном зиду одвајала су олтарски простор од наоса. На северном зиду у наосу сачуван је још један пиластар (димензије у темељној зони 70 x 90 цм), такође конструктивно везан са зидом. Пошто на јужном зиду није постојао њему симетричан пиластар, улога овог постојећег остаје засада нејасна (можда простор за гроб — архесолум).

Остаци гробнице нигде нису сачувани. Њен ниво се најприближније може одредити према отиску прага на темељу западног зида припрате (подужни пресек). Надземни делови цркве још раније су дислоцирани и развучени са терена. Фрагментовани камени архитрав (димензије 45 x 31 x 16 цм) обрађеног жућкастог пешчара са профилацијом (Т. В сл. 1) пронађен је у шуту, као и део мермерног стубића пречника 17 цм (Т. В сл. 2), који је вероватно део олтарске преграде састављене од два стубића који су придржавали две парпетне плоче. База једног масивнијег стуба (Т. В сл. 3), откривена као површински налаз, израђена је од локалног, тзв. „љутог“ камена, који припада групи стена сиво-белог конгломерата.

Приликом ископавања местимично су налажени дислоцирани остаци фреско малтера. Поред беле боје, појављују се и трагови тамноцрвене (доста избледеле), која је вероватно коришћена за извођење бордуре у доњим партијама живописа. Избледела боја фреско малтера говори у прилог чињеници да је црква пре рушења једно време била запустела.

Поред комада ситнијег и крупнијег ломљеног и притесаног камена и комадића кречног малтера, у шуту је пронађена и велика количина ексера кованика (око 200 комада) различитих облика и димензија, као и неколико кланфи и заковица (Т. III, сл. 5 до 10). Један од ексера (Т. III сл. 7) имао је главу срцолико раскуцану, док су код масивног кованика (Т. III сл. 6) на површини сачувани трагови црвене боје. Чињеница да је већина ексера пронађена унутар цркве и непосредно уз спољашње зидове, указује на могућност да се кров, вероватно од шиндре, приликом рушења пао у унутрашњост.

ОСТАЦИ НАСЕЉА

У унутрашњости цркве, нарочито у њеном западном делу, на нивоу испод претпостављене поднице, местимично се налази на остатке танког културног слоја. Мркоцрвенкаста земља, помешана спорадично са гари, дала је оскудан археолошки материјал — свега неколико атипичних фрагмената средњовековне керамике. У источном делу цркве, где је било још мање трагова културног слоја, откривене су три јаме непосредно испод темеља цркве (основа са јамама).

ЈАМА 1 — испод северног пиластра. Цилиндричног је облика, са неправилно конкавним дном. Укопавање темељне стопе пиластра оштетило је завршетак јаме. Имала је изражену стратиграфију са дебелим слојем печене земље на дну (пресек јаме 1). Недостаје пратећи материјал у слојевима, који би, с обзиром на нетипичан облик, помогао да се разјасни њена првобитна функција.

ЈАМА 2 — са унутрашње стране апсиде, уз темељни ров. Левкастог је облика, са садржајем карактеристичним за отпадну јаму: већа количина животињских костију, гар, печена земља, ситнији и крупнији комади горелог лепа са једном заглачаном површином и траговима арматуре. Међу малобројним уломцима керамичких судова мркосиве боје од глине песковите фрактуре пронађен је само један фрагмент благо разгрнутог обода лонца (Т. III сл. 1), као и један пршљен за вретено, израђен од зида мркоцрвеног лонца (Т. IV сл. 4).

ЈАМА 3 — испод темеља апсиде, уз јаму 2. Овалног је облика и до дна се сасвим благо сужава. Јама 3 већег је пречника од претходне две, а од њих се разликује и по садржају: поред животињских костију и веће количине горелог лепа, садржала је и релативно богат керамички материјал.

КЕРАМИКА

Целокупан керамички материјал са локалитета „Црквине“, сем малог броја атипичних фрагмената из културног слоја и неколико фрагмената из јаме 2, пронађен је у јами 3. Углавном се ради о огњишној керамици. Само је један фрагментовани лончић из групе стоне керамике (Т. I сл. 4), висине 9,2 цм, пречника дна 6,2 цм, пречника отвора 8 цм, сивомрке боје, са траговима зеленкастомрке глеђи споља. Суд је изнутра црвенкастомрке боје са остацима глеђи, равног, мало истањеног обода. Врат је цилиндричан, са благим пре-

лазом у равно, заобљен реципијент и равно дно, на коме је видљив отисак горње површине ножног кола. Са средином трбуха спајала га је дршка, од које је сачуван само корен. Израђен је од фино пречишћене светломрке глине.

За керамику са овог локалитета карактеристично је интензивно присуство песка и млевеног калцита у фактури. Оваква глина се и данас користи за израду грнчарије на читавом подручју Западне Србије (тзв. „ерска“ или ужичка керамика).

Сви судови огњишне керамике релативно су танких зидова и рађени су на ручном витлу.

Најбројнији су лонци, од којих се могу грубо издвојити три типа.

Првом типу (Т. II сл. 1, 2 и 3) припадају лонци сивомрке, неуједначене боје печења, са косо разгнутим ободом појачаним пластичном траком правоугаоног пресека, мање или више конкавне спољашње ивице. Врат је цилиндричан са благим прелазом у заобљено раме.

Лонци другог типа (Т. I сл. 1 и Т. II сл. 4) такође су мркосиве, неуједначене боје печења, закошеног обода, истањене ивице и благо извијеног врата, који прелази у заобљено раме. Испод ивице обода, на пластичној траци, оштрим, вероватно металним предметом, изведен је украс у виду кратких, косих уреза.

Трећег типа је лонац (Т. I сл. 2) тамносиве боје печења, која је од дуге упстребе на ватри готово црна, танких зидова, готово потпуно оштећеног обода. Прелаз из благо назначеног врата у заобљен трбух је наглашен плитком канелуром. Дно је равно.

Широко, равно дно и готово здепаст реципијент има ниски лончић, мркосиве, неуједначене боје печења (Т. I сл. 3), па би се условно (недостаје му обод) могао сматрати варијантом претходног типа.

Пронађено је још делова трбуха и дна различитих лонаца, светломрке, неуједначене боје печења, од којих је само један фрагмент рамена већег биконичног лонца имао украс у облику косих паралелних уреза, изведен оштрим предметом (Т. III сл. 2).

Међу керамичким материјалом налазе се и остаци сачева.

Сач (Т. IV сл. 1) сивомрке неуједначене боје печења рађен је на веома спором витлу тзв. „плетењем“, тако да су са унутрашње стране видљиве траке глине. Ширина отвора преко 56 цм, висина се не може реконструисати. Равног је врха и благо заобљене ивице обода. Са спољашње стране, паралелно са ободом и горњом ивицом, аплициране су пластичне траке са удубљењима од јагодице прста,

које се на зидовима укрштају. Делимично је сачуван и одушак за ваздух, око кога се, такође, налазила пластична трака као украс.

Сач (Т. IV сл. 2) светлије мрке неуједначене боје печења рађен је на нешто бржем, ручном витлу, тако да изгледа мање рустичан него претходни. Ширина отвора је преко 43 цм, висина се не може реконструисати. Равног је врха и фрагментованог обода. Са спољашње стране, паралелно са ивицом врха, аплицирана је пластична трака са паралелним косим урезима изведеним оштрим предметом. На зидовима, од отвора према врху, трака је постављена полукружно.

Здела (?), сач (?): фрагмент једноделног зида (1 цм) са делом равног обода сивомрке боје. Зид је ојачан пластичним, масивним ребром, готово троугаоног пресека, које иде паралелно са ободом (Т. III сл. 3).

Керамика из јаме 3 са локалитета „Црквине“ има аналогије са студеничким материјалом слојева XIV—XV века.⁴

Поред керамике, јаме су дале и ситне налазе. Ту је гвоздени нож (тзв. сл. 3) са трном за усађивање, фрагментованог врха, јако оштећен корозијом, пронађен у јами 1. У јами 3 пронађени су: пљоснати брус облика квадрa, од ситнозрнастог камена црвеномрке боје и неколико ситних уломака фрагмента зида и дна чаше од прозирног стакла са мехурићима.

НЕКРОПОЛА

На локалитету „Црквине“, поред тога што су откривени архитектонски остаци цркве, истражена је некропола унутар ње и делимично у отвореном ископу са њене источне и јужне стране (основа 1). Од укупно истражених 29 гробова за четири се поуздано зна да су припадали старијој некрополи, јер леже испод темеља цркве, па њихово укопавање представља *terminus ante quem*. Известан број гробова својим положајем прати правац пружања цркве и за њих се може претпоставити да су укопани у време када је црква још била активна. У земљи којом су затрпани гробови бр. 4, 7, 10, 11, 12, 14 и 28 констатовани су и комадићи малтера, па је извесно да су они укопани после њеног рушења.

Иако се овде ради о покојницима из три фазе сахрањивања, сви су били укопани на готово исти начин: у опруженом положају, са рукама прекрштеним на грудима или стомаку, оријентисани су у правцу З—И готово без икакве девијације (изузетак представљају

гробови са источне стране апсиде, који су пратили њен правац). Већина покојника сахрањена је без икакве гробне конструкције. Код гробова бр. 2 и 28 код ногу је пронађен по један настатично постављен камен; гроб бр. 28 је такав камен имао и изнад главе. Лобања покојника у гробу бр. 19 лежи на четвртастој каменој плочи. Са североисточне стране апсиде налази се гроб бр. 15, који је поремећен и вероватно накнадно ограђен са три настатично постављене плоче, преко којих је као покривка лежала једна већа.

Од укупног броја истражених гробова, седам је имало остатке даске. Гробови бр. 3, 7, 8 и 27 прскривени су даскама постављеним у облику двосливног крова. Покојник у гробу бр. 19 лежао је на дасци, док се код гробова 5 и 13 вероватно ради о дрвеном сандуку. За гроб бр. 14 наведено је да је био постављен у издубљено дебло (!).

На ширем простору локалитета сачуван је мали број надгробних споменика. На периферији околних њива још се може наћи понски необрађени хоризонтални надгробник или притесани вертикални споменик без икаквог знака.⁵ За једну хоризонталну надгробну плочу (дим. 180 x 50 x 15 cm), откривену уз југозападни угао цркве (план 1), није сигурно да ли је, такође, била дислоцирана, јер испод ње нису констатовани остаци покојника. Познато је да је сахрањивање под таквим плочама било често у области старог Раса у XIV—XV веку.⁶

Надгробна плоча правоугаоног облика, благо профилисаних ивица (дим. 120 x 71 x 21 cm), са лучним завршетком има представу мача урезану у плитком рељефу и подилази под малтерно проширене темеља западног зида (план 1). Испод плоче се налазио скелет *in situ*. Мачеви истог типа са крсницом и јабуком датују се у крај XIV — почетак XV века⁷ (фот. 4).

У темељ јужног зида припрате, као сполија, уграђена је фрагментована плоча од камена пешчара, фино обрађених, профилисаних ивица (дим. 115 x 70 x 17 cm) — вероватно надгробни споменик са старије некрополе.

Од свих истражених некропола само три су била са налазима.

У гробу бр. 1 пронађено је једно бронзано дугме, малих димензија (пречника од 3 до 5 mm), лоптастог облика, горњи део прелази у петљу, а доњи у украсну гранулу (Т. I сл. 8). Дугме се налазило уз кичмени стуб у висини браде.

Налаз у гробу бр. 2 чини ситно сребрно дугме лоптастог облика, које је на дну украшено са четири купасто распоређене грануле (Т. I сл. 8). Ово дугме је пронађено на истом месту као и дугме из

претходног гроба. Осим функције закопчавања, вероватније је да су имала украсну улогу. За украс је највероватније служило и једно полиедарско дугме малих димензија, ливено од бронзе у целини са издуженом петљом (Т. I сл. 6, али је највероватније нађено уз гроб бр. 1 или гроб бр. 2).

По два фрагментована ситна бронзана дугмета, лоптастог облика, пронађена су у близини обе шаке старије женске особе сахрањене у гробу бр. 10. Заједно са дугмадима, пронађени су трагови распаднуте траке, вероватно од ланене тканине, којом су, можда, били обрубљени рукави. У истом гробу, уз кичмени стуб у висини груди, пронађено је једно ажурнирано сребрно дугме малих димензија, са дужом петљом на горњем делу (Т. I сл. 5).

На већем броју средњовековних некропола,⁸ у гробовима XIV—XV века, пронађени су примерци сребрне и бронзане дугмади, готово идентични трнавским. Она, као и налаз споменика са урезаним мачем испод темеља западног зида цркве, уједно одређује и доњу границу сахрањивања на некрополи.

ОСТАЛИ НАЛАЗИ

У Народни музеј у Чачку су 1973. године доспели једна чаша од прозирног стакла⁹ и керамички лончић украшен орнаментом у зграфито техници.¹⁰ Према речима налазача, предмети су пронађени на месту званом „Црквина“, у Трнави, приликом ископавања темеља у олтару (можда скривница?).

Стаклена чаша (фот. 5), висине 13 цм, пречника дна 7,6 цм, израђена је од прозирног стакла са мало мехурића, ливена у калупу са дорађивањем. Дно је извучено у облику купе, по његовој ивици аплицирана је гирланда. Плашт чаше је украшен са дванаест вертикалних ребара. По ивици обода се налази стаклена нит плаве боје. Вероватно је дубровачке провинијенције из прве трећине XV века.¹¹

Керамички лончић (фот. 6) висине 8,2 цм, пречника дна 5,4 цм, пречника отвора 7 цм: израђена је од сивопечене глине, песковите фактуре на брзом витлу. Равног је обода, коничног врата са заобљеним трбухом и равним дном наглашене ивице. Ваљкаста дршка, уздигнута изнад обода, завршава се на средини трбуха слободним тракастим завршетком. Врат је канелован. На горњем делу трбуха украс је изведен у зграфито техници у виду траке подељене на седам косо постављених поља, испуњених такође косим паралелним таласницама. Испод траке је доста слободно урезана једна паралелна линија.

Суд је осликан и глеђосан. Основа је светлозелене боје, која при дну прелази у маслинасту. Зграфито украс на врату и ваљкаста дршка имају наизменично поновљене површине тамнозелене и мркозелене глазуре. Готово идентична глеђ среће се и на луксузном стонем посуђу из слоја XIV века у манастиру Студеници, али се, ипак, не може са сигурношћу рећи да ли је овај лончић баш студенички или рад неке локалне радионице.¹²

ЗАКЉУЧАК

Једноставна архитектонска основа трнавске цркве, каква је дуго била у употреби на територији старе Србије, не може нам помоћи у прецизнијем датовању. Најближа аналогија била би јој црква из комплекса манастира Студенице, посвећена св. Николи, чији су ктитор и време градње непознати.¹³ За хронолошку интерпретацију резултата ископавања, значајан је први помен Трнавe у турском катастарском попису из 1476. године: међу становницима села налазио се поп Дабижов,¹⁴ што највероватније указује на постојање цркве.

У српским изворима из доба Деспотовине село Трнава се не помиње. Једине податке о њему дају керамика из јаме 3 и материјал из скривнице у цркви (стаклена чаша и графито лончић), који је могао ту dospети и као део инвентара дома локалног властелина. Надгробна плоча са представом мача може се везати за неког члана властелске породице, пошто сахрањивање на сопственом имању није била неуобичајена појава. Укопавање око цркве продужено је и у време када је била запустела (гробови са фреско малтером). Да ли је нека обнова у другој половини XVI века продужила живот средњовековној цркви (могућност за претпоставку дају малтерна проширења и гробови који залазе испод) или је убрзо била порушена, не може се рећи.

НАПОМЕНЕ

1. Ископавања је организовао Народни музеј у Чачку; радовима је руководила Милена Икодиновић, архолог.
2. У организацији исте установе извршена су и ова ископавања; руководилац је била Оливера Марковић, археолог.
3. М. Поповић, „Црквина у Тутину“, Новопазарски зборник, 3, Нови Пазар, 1976, стр. 15, талпе се налазе у језгру зида; Светлана Мојсиловић, „Средњовековни манастир Павловац на Космају“, Саопштења, XIII, Београд, 1981, стр. 127—147. У североисточном делу грађевинског комплекса око манастира Милешво, у преградни зид између просторија II и III, на излазу надземних зидова из темељне зоне, са спољаније и унутрашње стране уграђене су дрвене талпе.
4. Милица Јанковић, „Затворене архолошке целине манастира Студенице“, Саопштења, XVIII, Београд, 1986, стр. 1—21. Материјал са ископавања у манастиру Студеници пружен ми је на увид захваљујући љубазности Емилије Пејовић, архолога у Заводу за заштиту споменика културе Републике Србије. Др Милица Јанковић из Музеја града Београда, овом приликом, најсрдачније захваљујем на колегијалној помоћи.
5. По причању мештана, надгробни споменици су се све до Другог светског рата могли видети расути по околним њивама (укупна површина од око 60 ари).
6. Даница Поповић — Јелена Ерделан, „Старо гробље у Балетићу“, Новопазарски зборник, 13, Нови Пазар, 1989, стр. 89, и други.
7. Оливера Марковић, „Средњовековни мачеви из околине Чачка и Кралева“, Зборник радова Народног музеја, XVIII, Чачак, 1988, стр. 137—149.
8. Војислав Јовановић, Душица Милић, Славенка Ерцеговић — Павловић, „Некрополе средњовековног Трговишта“, Новопазарски зборник, 14, Нови Пазар, 1990, стр. 34, сл. 17а; Драгица Премовић — Алексић, „Напрелје — остаци средњовековне цркве и некрополе“, Новопазарски зборник, 12, Нови Пазар, 1988, стр. 32, Т. I, сл. 1—10; Иста, „Средњовековна некропола у Глоговику“, Новопазарски зборник, 10, Нови Пазар, 1986, стр. 36, Т. II, сл. 7.
9. Инв. бр. А 1236.
10. Инв. бр. А 1235.
11. Верена Хап, „Средњовековна чаша из Трнав“, Зборник радова Народног музеја, XVIII, Чачак, 1983, стр. 19—32.
12. „Благо манастира Студенице“, Београд, 1988, стр. 69—94.
13. Марија Радан — Јовин, „Студеница“, Саопштења, XII, Београд, 1979, стр. 38.
14. А. Аличић, „Турски катастарски пописи неких подручја Западне Србије, XV и XVI век“, књ. I, Чачак, 1984, стр. 265.

VESTIGES DE L'ÉGLISE MÉDIÉVALE DE TRNAVA

Au village de Trnava, situé à une dizaine de kilomètres au sud de la ville de Tschachak, les fouilles archéologiques qui ont été effectuées dans le site de Tzrkvina ont permis de mettre au jour les vestiges d'une église à une seule nef et à abside peu profonde, dont les dimensions sont de 13,50 mètres sur 50. Seules les fondations de l'église se sont conservées. Aucun pan de mur, pas plus que la charpente du plancher ne subsistent nulle part. Les fondations étaient construites avec de la pierre concassée, liée avec du mortier à la chaux. Elles étaient élargies par une couche de mortier qui les recouvrait et sur laquelle on aperçoit des empreintes de madriers. On a pu établir que les fondations de l'église avaient été creusées dans une couche culturelle. Lors de la pose des fondations de l'abside et du soubassement du pilastre septentrional, trois fosses avaient été endommagées. Une seule de celles-ci a fourni du matériel céramique qui présente de l'intérêt et que l'on pourrait situer entre le début du XIV^e siècle et la fin du XV^e.

Dans l'église même et tout autour, 29 tombes ont été explorées, dont seules trois contenaient des objets mortuaires. Il s'agit de petites boules en bronze et en argent, que l'on trouve souvent dans les nécropoles du XV^e siècle, mais plus tard aussi. Les signes funéraires qui nous sont parvenus sont rares dans cette nécropole. La saillie du mur occidental de l'église recouvre partiellement une dalle funéraire sur laquelle est gravée la représentation d'une épée, munie d'une garde et d'un pommeau.

L'analogue le plus proche du plan de l'église de Trnava du point de vue de l'architecture est constitué par celui d'une église bâtie dans l'enceinte du monastère de Stoudenitza et dédiée à saint Nicolas, dont la date de construction et le nom du ktitor sont restés inconnus. Le village de Trnava fut mentionné pour la première fois dans cadastre turc de 1476. Parmi les habitants du village on trouve le nom d'un prêtre, ce qui indique que sur le territoire du village il existait sans doute une église. Dans les sources serbes remontant à l'époque des despotes Étienne Lazarévitch et Georges Brankovitch le village de Trnava n'était pas mentionné. Les seules informations sur le village sont fournies par le matériel découvert dans la fosse no 3, ainsi que par un verre et un petit pot décoré de sgraffite, qui furent mis au jour fortuitement et qui sont conservés au Musée de Tschachak. L'église et la dalle funéraire avec la représentation d'une épée sont chronologiquement proches de la fondation du village. L'ensevelissement dans l'enceinte de l'église se poursuivit même à l'époque où celle-ci était abandonnée et il se peut qu'elle fût rénovée plus tard (ce dont témoignent les saillies de mortier et la tombe partiellement recouverte par le mur de l'église).

Olivera Marković

VISTITUR DE L'ÉGLISE ABBEYALE DE TRNAVA

Après avoir vu l'église, nous sommes allés à la messe à 10 heures. Les chœurs ont chanté un Kyrie et un Gloria. Les lectures ont été lues par le curé. Le sermon a été prononcé par le curé. Les prières ont été dites par le curé. Le service a été terminé à 11 heures.

Après la messe, nous sommes allés à la sacristie. Le curé nous a parlé de l'état de l'église. Il nous a dit que l'église est en très bon état. Il nous a dit que les chœurs chantent très bien. Il nous a dit que les lectures sont lues avec beaucoup de soin.

Après la sacristie, nous sommes allés à la chapelle. La chapelle est très belle. Elle a été construite au XVIIIe siècle. Elle est décorée de stuc et de bois. Elle est très agréable à l'œil. Nous avons vu beaucoup de tableaux et de statues. Les peintures sont très belles. Les statues sont très bien faites.

Après la chapelle, nous sommes allés à la bibliothèque. La bibliothèque est très riche. Elle a beaucoup de livres. Elle a aussi des manuscrits. Elle est très agréable à visiter.

Après la bibliothèque, nous sommes allés à la salle de concert. La salle de concert est très grande. Elle a beaucoup de sièges. Elle est très agréable à visiter.

Après la salle de concert, nous sommes allés à la salle de lecture. La salle de lecture est très calme. Elle a beaucoup de livres. Elle est très agréable à visiter.

Après la salle de lecture, nous sommes allés à la salle de réunion. La salle de réunion est très grande. Elle a beaucoup de sièges. Elle est très agréable à visiter.

Après la salle de réunion, nous sommes allés à la salle de conférence. La salle de conférence est très grande. Elle a beaucoup de sièges. Elle est très agréable à visiter.

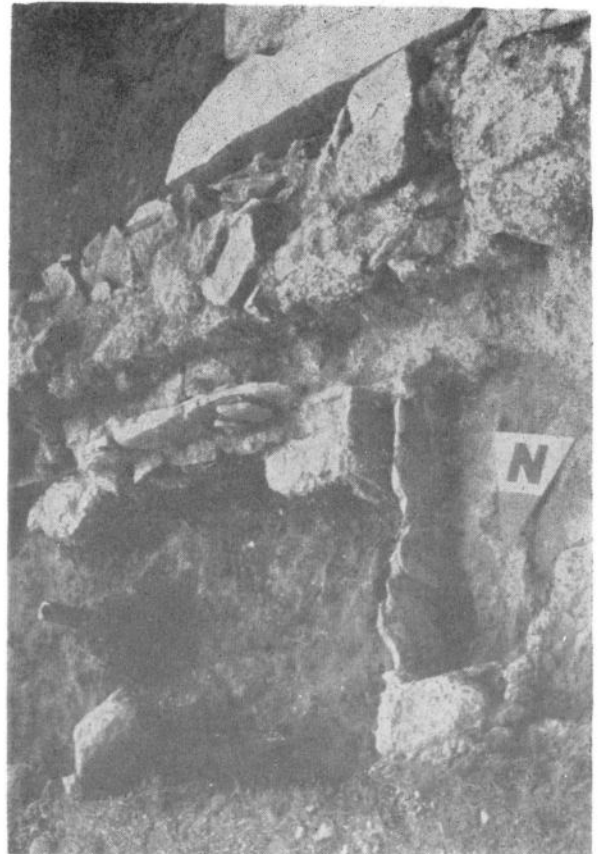
Après la salle de conférence, nous sommes allés à la salle de spectacle. La salle de spectacle est très grande. Elle a beaucoup de sièges. Elle est très agréable à visiter.

Après la salle de spectacle, nous sommes allés à la salle de danse. La salle de danse est très grande. Elle a beaucoup de sièges. Elle est très agréable à visiter.

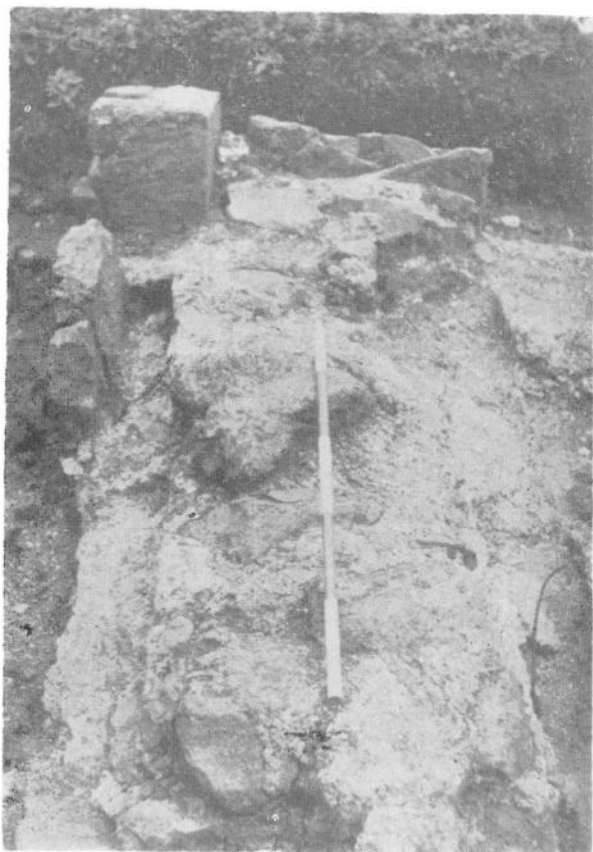
Après la salle de danse, nous sommes allés à la salle de jeu. La salle de jeu est très grande. Elle a beaucoup de sièges. Elle est très agréable à visiter.



Сл. 1 — Црква у Трнави у току ископавања
Église de Trnava au cours des fouilles



Сл. 2 — Црква у Трнави — јужни зид и
деталј малтерног проширења
Église de Trnava — mur méridional et saillie
en mortier (détail)



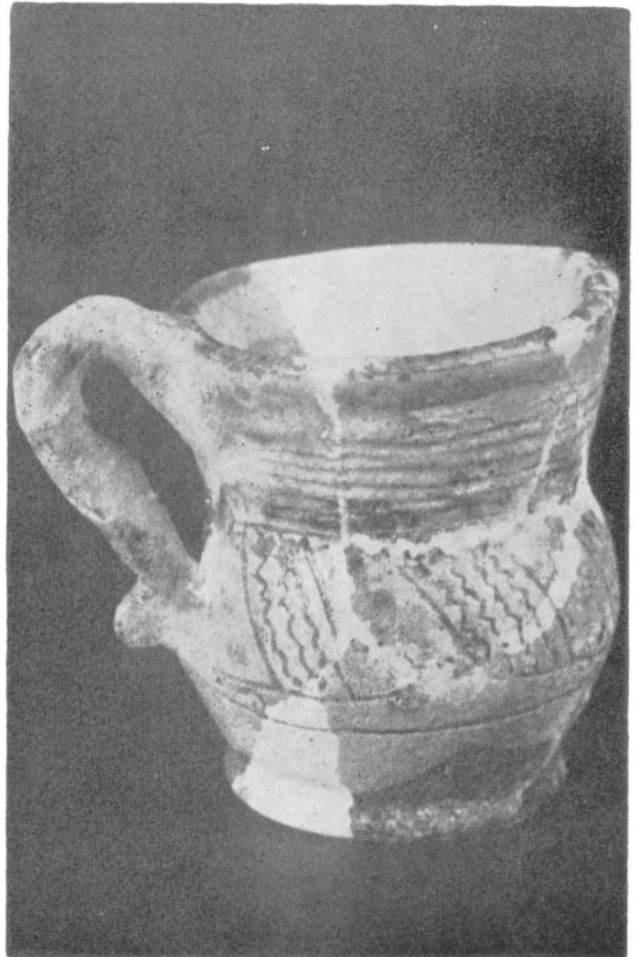
Сл. 3 — Црква у Трнави — детаљ
— детаљ јужног зида
Église de Trnava — mur
méridional (détail)



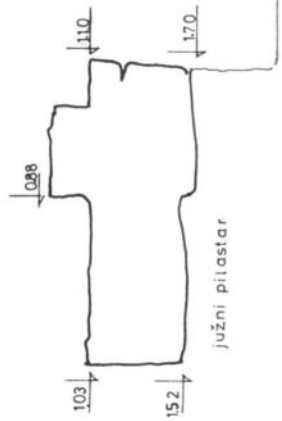
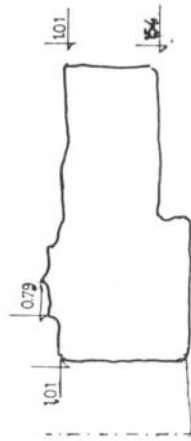
Сл. 4 — Црква у Трнави — надгробна плоча са мачем
Église de Trnava — oalle funéraire et le dessin gravé représentant l'épée



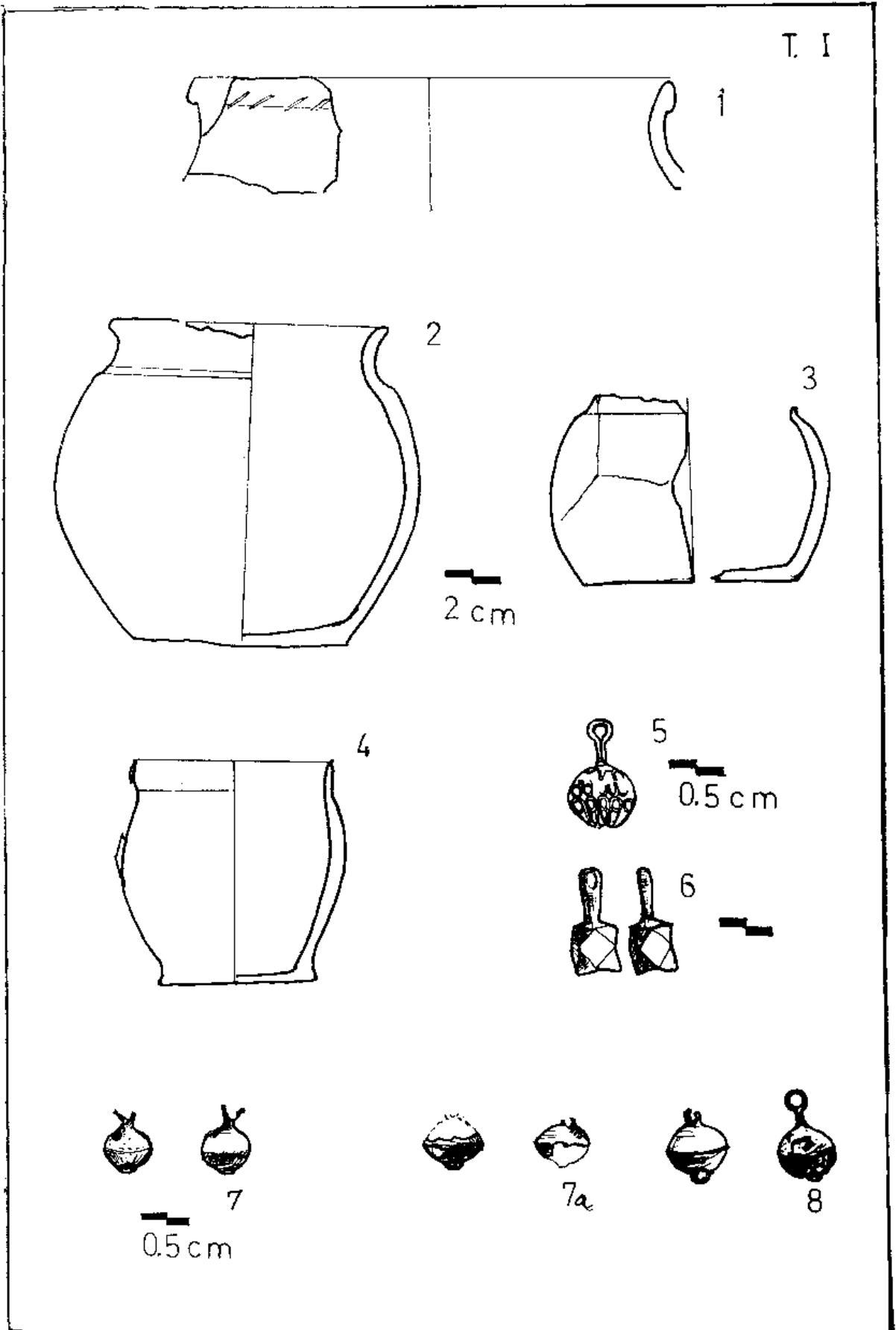
Сл. 5 — Црква у Трнави — стаклена чаша
Eglise de Trnava — Un verre



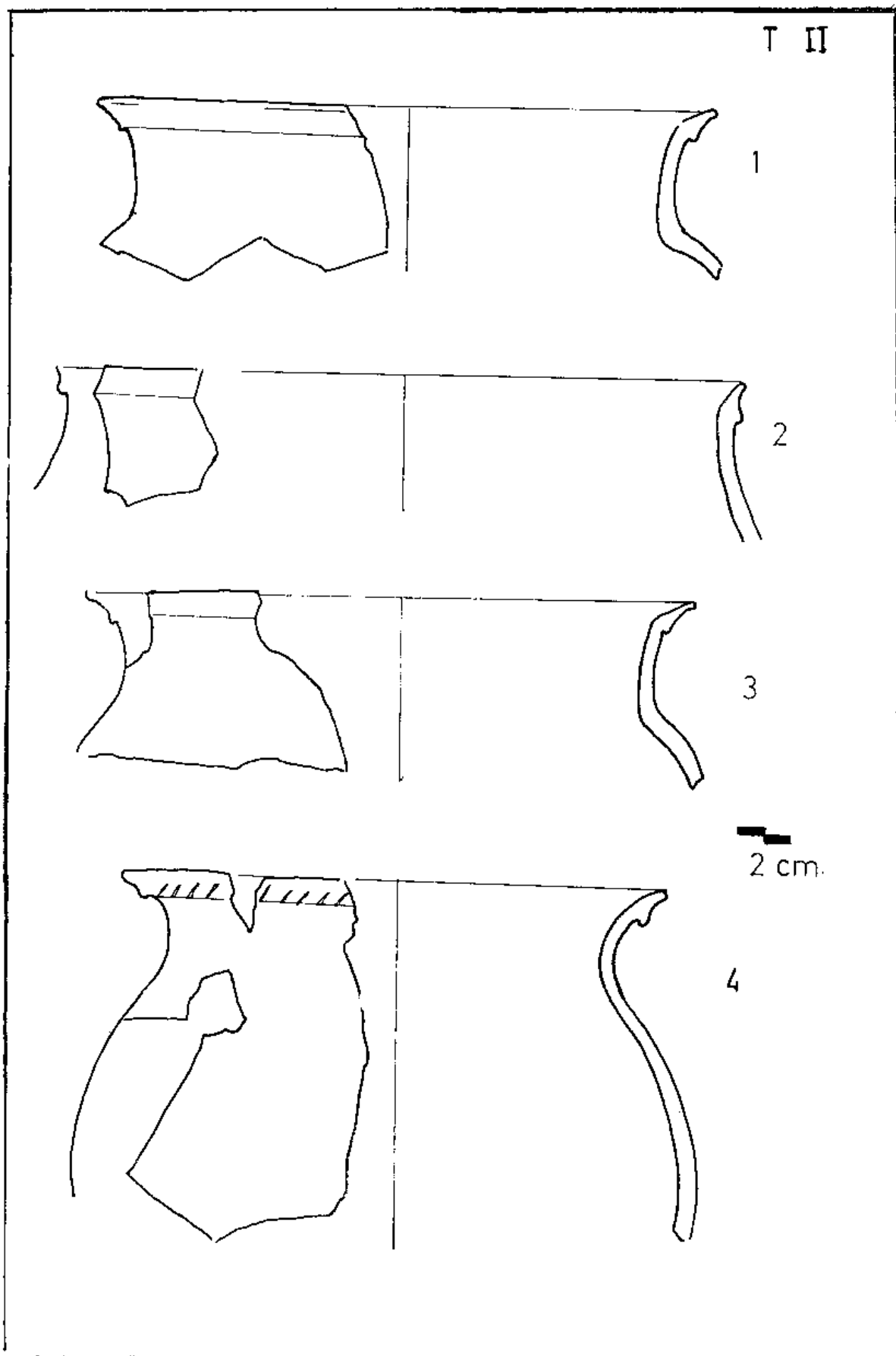
Сл. 6 — Црква у Трнави — керамички лончић
Eglise de Trnava — Petit pot en céramique



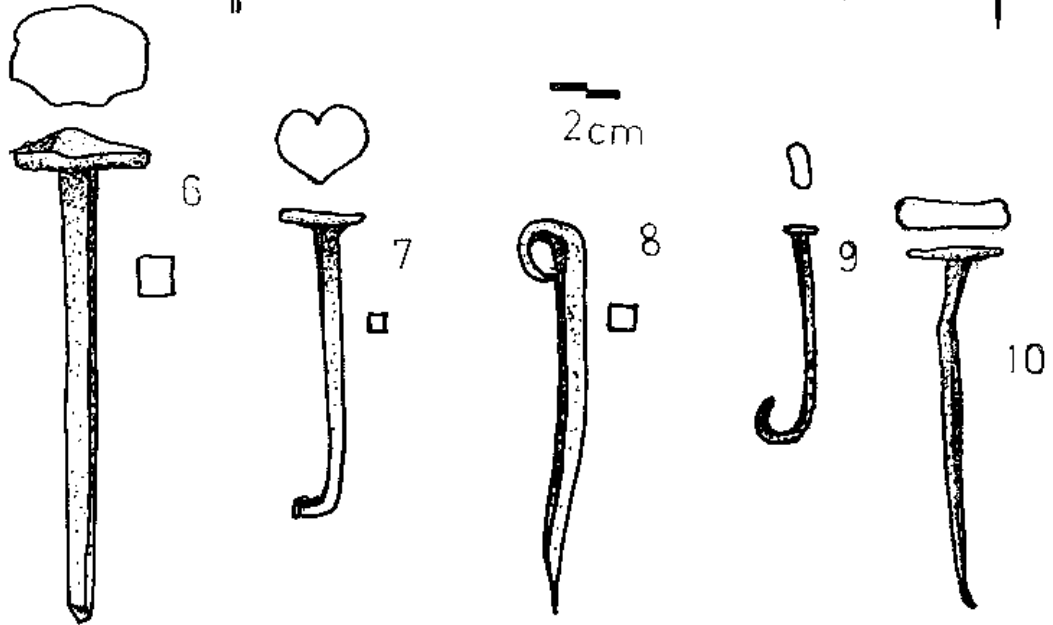
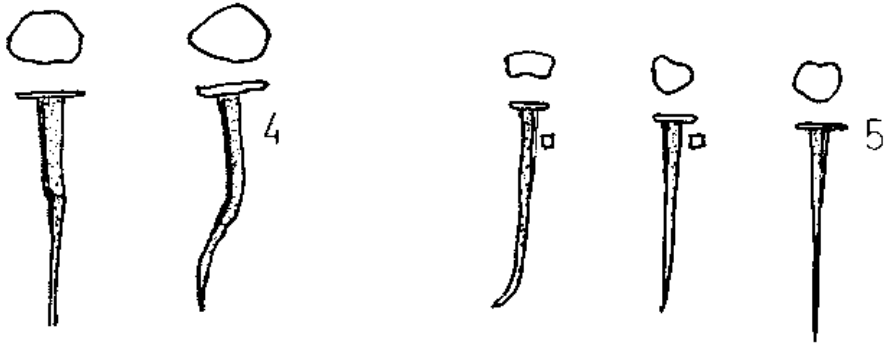
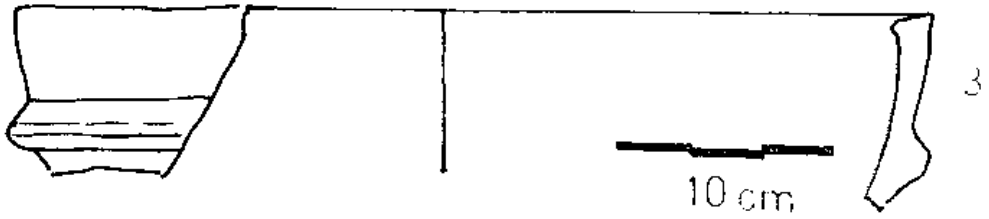
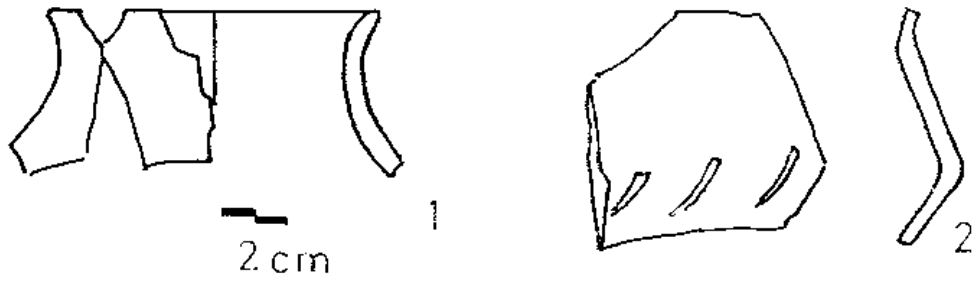
TRNAVA
lok. CRKVINE
poprečni presek



Т. I — Црква у Трнави
Église de Trnava

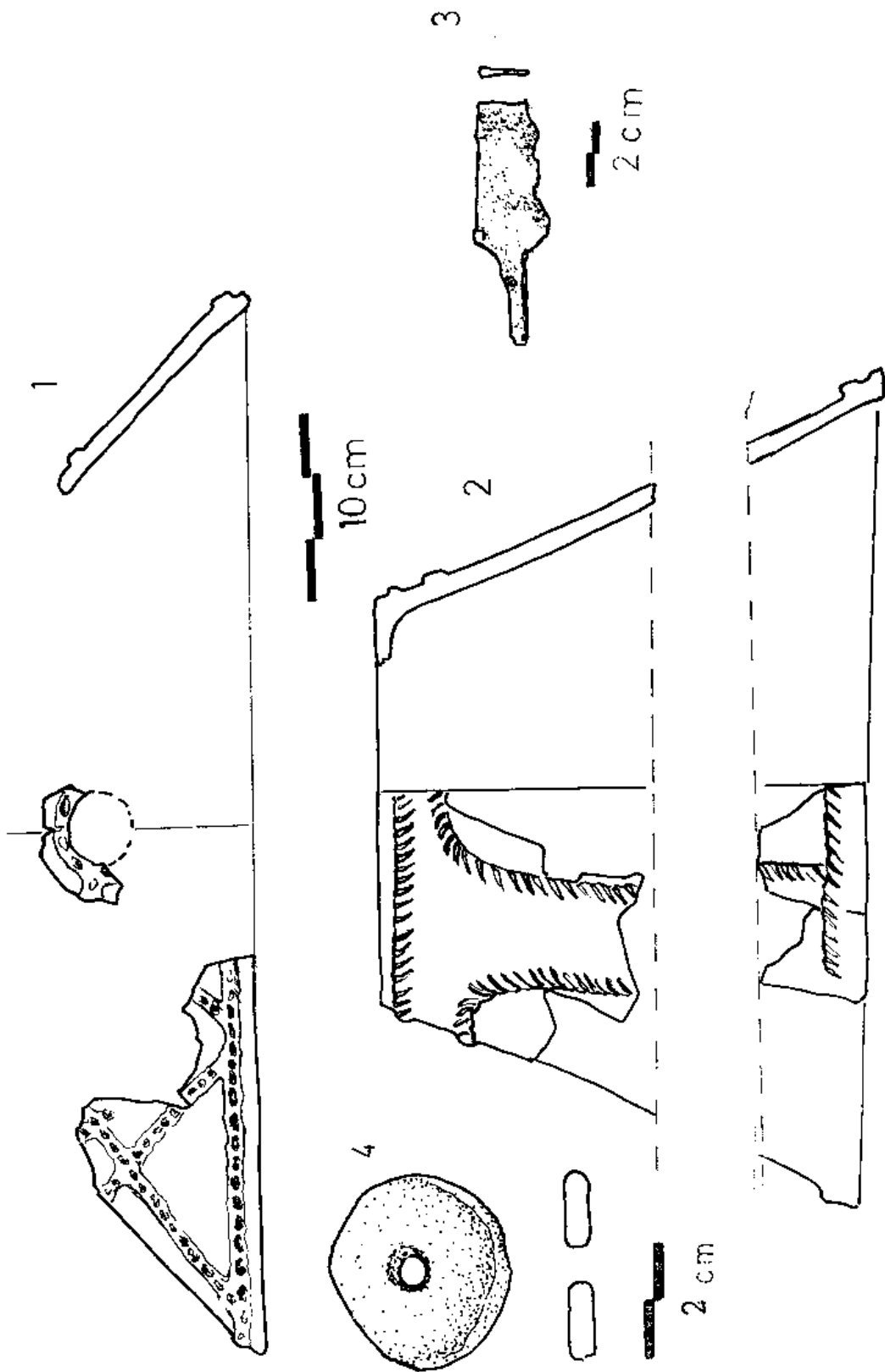


Т. II — Црква у Трнави
Eglise de Trnava



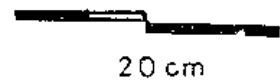
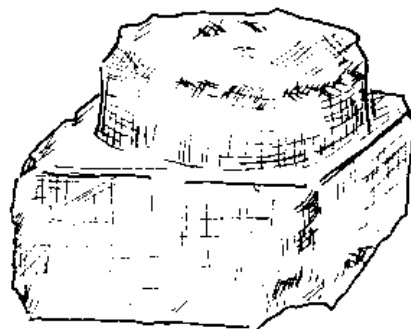
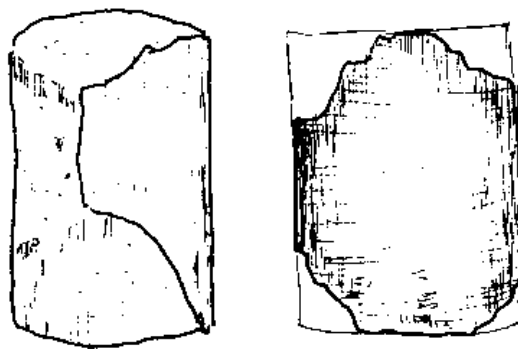
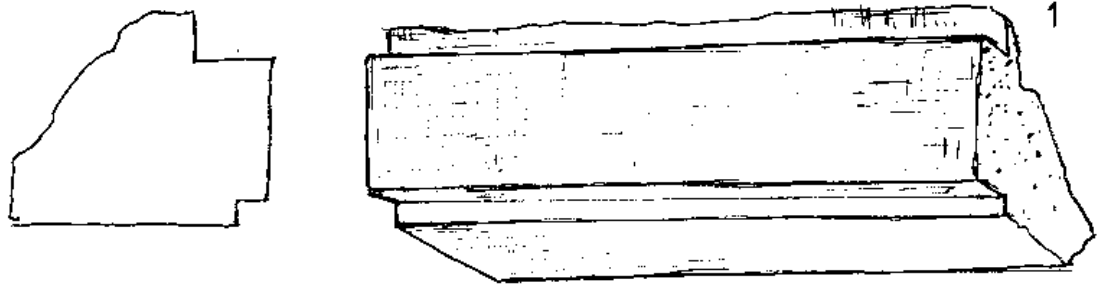
T. III — Црква у Трнави
Église de Trnava

T IV



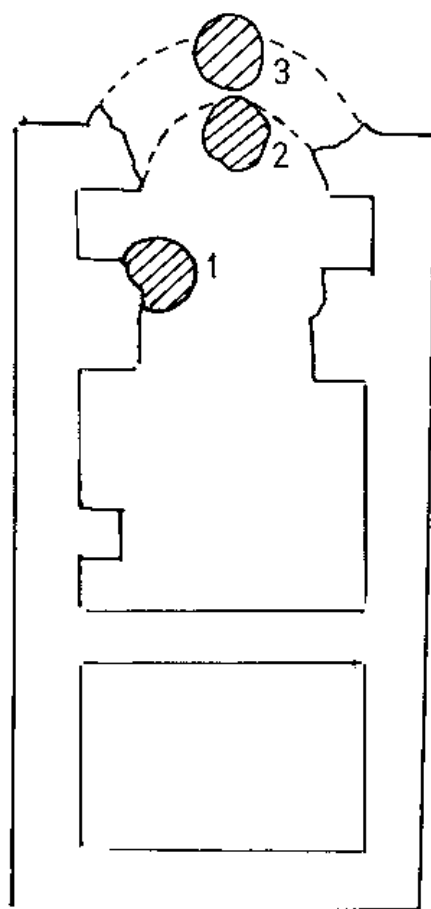
T. IV — Црква у Трнави
Eglise de Trnava

T V



T. V — Црква у Трнави
Eglise de Trnava

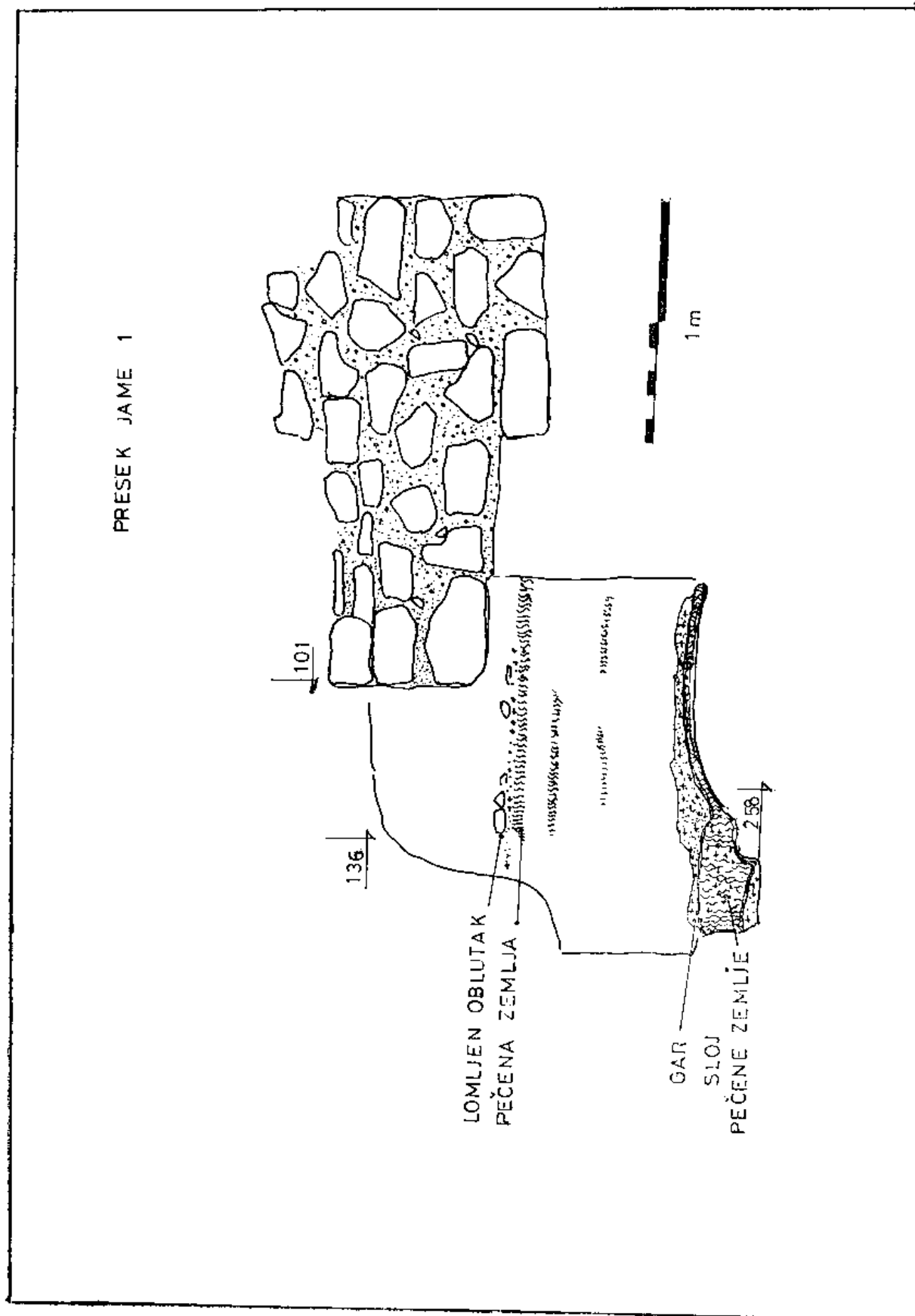
T VI



5 m

OSNOVA SA
JAMAMA

T. VI — Црква у Трнави — основа са јамама
Eglise de Trnava — Plan avec les fosses



T. VII — Црква у Трнави — пресек јаме 1
Église de Trnava — Coupe de la fosse 1.