

СЛАВИЦА ВУЈОВИЋ И МАРИНА ЛУКИЋ—ЦВЕТИЋ

ЦРКВА У ГОРАЧИЋИМА

— Проблеми заштите и статичке санације —

СЛАВИЦА ВУЈОВИЋ
МАРИНА ЛУКИЋ-ЦВЕТИЋ
УУ 36000 Краљево
Регионални завод за
заштиту споменика културе

UDK 728.5

УВОД — ИСТОРИЈАТ

Црква посвећена Рођењу Пресвете Богородице налази се у Горачићима, једном од највећих села у Драгачеву. Село се простире на падинама планине Јелице, која је Горачићима и граница са севера. Црква је смештена на тремећи овог села и суседних Губереваца и Живице. У црквеној порти, поред цркве као централног објекта, налазе се и звоник масивне дрвене конструкције и већи број крајпуташа са богатим текстовима, уз западну ограду порте. Старији мештани памте да је са источне стране цркве било смештено двадесетак катава — собраница, саграђених од брвана, где се народ сакупљао и славио велике црквене празнике: Ускрс, Петровдан и Малу Госпојину.¹ Терен око цркве је тада био готово заравњен, а до пута се простирала шума.

Изградња цркве започета је 1807. и завршена након три године, 1810.² Приликом посете Горачићима 1828, Јоаким Вујић је записао следеће: „У овом селу находи се једна мала мирска црква, која је била зидана лета 1807. за време српског вожда Г. Петровића, а титори и приложници ове цркве били су чест. г. Јоан и Лука Кнежевићи, пароси, купно с народом. Храм цркве јест Рождество пресвјатија Богородици. Ова црква држи један мали воћњак и ливаду на гробљу и за овај грунт плаћа Турчину спахији за годину главницу по 6 гроша и један пар чарапа“.³

Ктитори цркве, Лука и Јован Кнежевић, припадници су породице Кнежевић из Властелица, која је у дугом низу генерација давала свештенике. За властеличку породицу Кнежевић сачувано је предање да је у том селу „још од Косова“ и да су из те фамилије бивали кнезови и пре доласка Турака.⁴ Док о Лукином животу не знамо готово ништа, о другом ктитору, Јовану, познати су нам основни подаци. Сахрањен је уз саму олтарску апсиду цркве, а на споменику од белог мермера, у облику крста, исклесан је следећи натпис: „Здје почивае раб божи свјашћенојереј Јован Савић началник храма Рождества свјатије Богородици. Храм соврши на 1810 а престаи се на 1813 лето марта 27“. Презиме Савић, Јован је добио по оцу Сави, тако да је овим двојним презименом била ближе одређена његова породична грана. Знамо да је учествовао и у обнови порушене гучке цркве у Драгачици, заједно са протама Милутином Илићем и Павлом Николићем, 1797. године.⁵ Јован Савић—Кнежевић налази се на списку учесника српских устанака од 1804. до 1815. године. Вредна је пажње чињеница да су у борбама за ослобођење Србије од Турака учествовала чак тридесеттројица житеља Горачића, на челу са Новаком Бошковићем—Петковићем, хајдучким харамбашом и војводом драгачевским.⁶ Поред ктитора горачићке цркве, устаницима су се прикључила и још двојица свештеника: Давид Милићевић—Петковић и Димитрије Недељковић—Јањић. Предвођен угледним првацима, народ је тих устаничких година кренуо да се, поред успеха на бојном пољу, докаже и у културно-просветним, духовним и стваралачким областима. Турци су још 1793. и 1794. године донели нове фермане, чији је саставни део била и уредба о слободном подизању и обнављању цркава и манастира; међутим, прва жива грађитељска активност десила се у току и после Првог српског устанка. У широј околини Горачића обновљене су или наново изграђене цркве у манастиру Стјеник 1802, у Прилици 1806. и у Тијању 1810.

године.⁷ Каква су била та времена, најтачније говори чињеница да је невелико здање горачићке цркве грађено пуне три године.

Црква је 1856. године добила припрату са звоником.⁸ Почев од 1830. године, када је кнез Милош поново увео обавезу звоњења, цркве и манастирски комплекси широм Србије дограђивани су или су добили дрвене или зидане звонике.⁹ Тако је 1850. дозидана припрата са звоником уз цркву Св. Тројице под Овчаром,¹⁰ што се десило 1846. године и са црквом жежевичког манастира.¹¹ Познато нам је да су у том периоду пароси у Горачићима били последња двојица свештеника из ктиторске породице Кнежевић, Илија и Павле, са којима се угасила вековна породична традиција давања свештеника. Од 1887. службу у Горачићима отпочео је Арсеније Ђендић и био је парох ове цркве све до своје смрти 1927. године.¹² Крај века је био веома буран у Горачићима. „Крвави Горачић“, како је сам народ назвао догађаје из 1893. године, постао је пример борбе за општинску самоуправу и својеврстан симбол отпора тиранији сваке врсте.¹³ Подржавајући Радикалну странку, сеоске власти су одбиле да врате обељежје власти, што је од њих тражила либерална влада преко оружаних власти и том приликом је војска убила 18 сељака, а ранила 30. У знак захвалности за пале жртве против тираније, у цркви су, на бочним зидовима наоса, утрађене две мермерне плоче. На плочи на јужном зиду уклесан је следећи текст: „У овом божијем храму саградише темпло и украсише светим иконама успомену погинулих и рањених у Горачићу 20. фебруара 1893. године пријатељи њихови као узоритим грађанима и синовима православне вере год 1903. септембра 8“. На другој плочи су уписана имена погинулих и рањених у крвавим окршајима. Као што је записано на плочи, те 1903. године урађене су нове иконе, рад сликара Душана Обреновића из Крагујевца, а могуће и нови иконостас. Није нам поуздано познато шта је, том приликом, још урађено на објекту. Крајем XIX века црква је већ знатно оштећена услед дејства клизишта. Надаље, све до данашњег доба учињени су, и чине се, напори да се оштећења на цркви санирају и онемогући рад клизишта, о чему ће бити посебно речи.

ДЕСКРИПТИВНА АНАЛИЗА АРХИТЕКТУРЕ ЦРКВЕ, РЕЗУЛТАТИ ИСПИТИВАЊА

Црква посвећена Рођењу Богородице у Горачићима је једнобродна грађевина са основом у облику слободног крста; има наос, олтарски простор и припрату. Наос сачињавају западни травеј, пот-

куполни простор са правоугаоним певницама. Олтарски простор са стоји се од узаног источног травеја, у коме је смештена часна трпеза, и олтарске апсиде су издужене полукружне основе. У зидовима апсиде налазе се две лучно засведене нише, које имају функцију ђаконикона и проскомидије.

Горња зидана конструкција објекта није усаглашена са основом у делу куполног ансамбла. Купола је на пандантифима. Има тамбур, унутра кружне основе, а споља осмостран. Калота куполе није правилног облика, него је само њен плићи сегмент. Прозори на тамбуру куполе смештени су по један на средини сваке странице, с тим што су два накнадно зазидана. Куполу носе четири лука саграђена над пиластрима. Међутим, пиластри не носе коцкасто постоље тамбура, него је оно потпуно независан елемент, ослоњен на сводове певница. Спољно лице тамбура је у равни зидова наоса. Између коцкастог постоља и зида тамбура налази се, највероватније, међупростор испуњен трпанцем, јер је ширина те масе око 1,50 м, а просечна ширина зидова је око 75 цм. Остали делови храма засвођени су полусбличастим сводовима.

Припрага има два нивоа. Дозиђивање је изведено тако што су зидови приправе половином своје ширине, а у дужини од 1,90 м, обухватили бочне зидове наоса. Доњи ниво засведен је крстатим сводом, док су бочни простори засведени полуобличастим сводом.

Спољни изглед цркве у Горачићима карактерише витка купола, која се издиже над двоводним кровним масама. Равне фасаде храма завршавају се континуираним кровним венцем од тесаника сиге. На јужним и северним фасадним површинама издваја се дозидана припрага, која са својим пропорцијама и начином обраде чини јединствену и складну целину храма. Из равни западне фасаде централно се издваја, у целој висини, улазна партија. Изнад портала налази се лучно засведена плитка ниша са аплицираном каменом ружом. Камена пластика портала је скромна, али вредна пажње, с обзиром на време настанка. Портал и прозори на тамбуру куполе доприносе лепом изгледу цркве. Оквир око врата на северној певници има благо преломљени лук у темену. Дрвена врата су замењена металним у новије време. Од прозора на храму највреднији су по својој обради и детаљима они на тамбуру куполе, који се међусобно разликују по плитко клесаној орнаментици на белом мермеру. Са обе стране прозора налазе се по две плитке, лучно засведене нише. Прозори на апсиди и јужној певници малих су димензија и карактеристичне

обраде, док су прозори у бочним зидовима наоса потпуно неприме- рени архитектури и пропорцијским односима отвора и маса цркве.

Црква у Горачићима зидана је од ломљеног и притесаног ка- мена, са пажљиво обрађеним тесаницима на угловима објекта. Сви сводови и купола зидани су од бигра. Приликом зидања коришћена је и опека, али она, углавном, указује на презиђивање и интервен- ције приликом статичке санације објекта. Судаћи по стању након обијања малтера, по уклесаним симболима на понеком тесанику и уписаним годинама и потписима мајстора, могуће је закључити да црква није првобитно ни била малтерисана. Оно што је урађено у жућкастом пешчару, урађено је веома брижљиво и вешто — портал, амвон, часна трпеза и други детаљи.

Анализирајући стилске карактеристике грађевине Радомир Ста- нић записао је следеће: „Примењујући у целини предложак, често понављан у средњовековној прошлости, са принципима и елементима конструкције, просторног склопа и пластичних облика остварених код српских грађевина XII и XIII века, мајстор који је градио ову цркву консеквентно је подржавао чист византијско-рашки концепт. Једино пластично обрађене транзене на прозорима куполе, на начин како то раде клесари украшавајући надгробне споменике, одају градитеља са схватањима из XIX века, јер би се по основним одликама храма мајстор могао идентификовати са градитељем из знатно старијих вре- мена, без обзира на неке мање неспретности, испољене при облико- вању неких делова грађевине, карактеристичне за позније време. Има се утисак да се горачићки мајстор инспирисао црквом манасти- ра св. Тројице на Овчару, при чему је услед скромнијих материјал- них могућности, неке облике поједноставио, а богатство пластичне обраде узора свео на знатно мању меру.“¹⁴

План цркве у Горачићима је сажет и упрошћен у односу на свој угледни образац. Знатна одступања постоје код олтарског де- ла, који није развијен и једнаке ширине као трансепт, односно пев- ница. Источни и западни зидови певница су шири од осталих, чиме је смањен певнички простор, а да за то не постоје конструктивни разлози. Начин преношења оптерећења са куполе на зидове исти је као код манастирског храма, где је већ претходно дошло до одсту- пања од старијих узора рашке школе. Самим тим је логично што је, дошло до даље недоследности у конструктивном систему објекта. У пропорцијским односима висина унутрашњег простора и самих маса објекта, горачићка црква не ствара осећај висине и просторности. Она је сва у човековом мерилу, а улаз у ниску припрату, чак побуђује

и осећај скучености. Међутим, гледајући у целини објекат кроз начин осмишљавања простора и бројне архитектонске детаље осећа се јасна нит везе између ова два, по времену подизања далека, али по удаљености и духу градитељства, блиска објекта.

ИКОНОПИС

Црква Рођења Богородичиног у Горачићима има иконостас из 1903. године. Натпис се налази на икони „Молитва о чаши“, изнад двери које воде у ђаконикон: „Приложи цркви Горачићкој Душан Обреновић живописац из Крагујевца 1903. године“.

Иконостас се састоји од царских двери, на којима су представљене „Благовести“, лево Арханђел Гаврило, а десно Богородица. На надвратнику је „Тајна вечера“. Поред двери су престоње иконе: Богородица са малим Христом и Исус Христос. На дверима које воде у проскомидију представљен је Архиђакон Стефан, а на дверима које воде у ђаконикон је Арханђел Михаило. На надвратнику, изнад Архиђакона Стефана, је „Рођење Богородице“ са посветом: „Приложи цркви Горачићкој Веселин Милекић трговац и народни посланик из Чачка 1903“. На надвратнику, изнад Арханђела Михаила, је композиција „Моление о чаши“ и наведена посвета аутора, вероватно боема, јер се ова парабола не слика на иконостасу, а ако би и била одабрана, место јој је на парапетној плочи. У следећем реду су композиције: „Поклоњење пастира“, „Св. Тројица“ и „Крштење“, док су у мањим пољима два светитеља, представљена као стојеће фигуре, који се сада не могу идентификовати. На врху је крст са „Распећем“, а у медаљонима су Богородица и Св. Јован, који заједно чине „Деизис“.

Иако је радио почетком века, о сликару Душану Обреновићу из Крагујевца нема података. Види се да је то био образован сликар, који је раскинуо са византијском традицијом, и без обзира што је то иконостас, неоптерећен прошлосћу, слика на један модеран, реалистички начин, са пуно боје и широким потезом. Анатомија је беспрекорна, драперија прати покрет. Фигуре су више световне личности. Богородица из „Благовести“ је лепа, млада жена, са лаганом белом тканином пребаченом преко главе, која обавија врат. Док прима вест, од Арханђела Гаврила, очи су јој склопљене. Богородица на престолу није владарка, већ брижна мајка, која је загрлила своје дете, наслонила му главу на образ и гледа у њега, уместо ка вер-

ницима. Христос на престолу је пре обичан смртник, него цар. Отворено јеванђеље које држи у руци, а окренуто је посматрачу, нема исписан текст. Такође, у Христовом нимбу није уписан крст. Архиђакон Стефан је насликан са брадом и јако подсећа на Христа, што се никако иконографски не уклапа. „Тајна вечера“ је препуна напетости, учесници устају и гестикулирају, док се Христос намрштен и строг налакто, тако да читава скупина пре подсећа на загрејано кафанско друштво, спремно на тучу, него на смерне апостоле. „Рођење Богородице“ у овом случају је жанр сцена, а најнеобичнија је фигура Јосифа, који клечи у Богородичином кревету. „Поклоњење пастира“ је врло драматична композиција, са јаким контрастима светла и таме. У средини је бели убрус, са новорођенчетом, чије крајеве држи Богородица. Иза ње провирује Јосиф, док се пастири чудних физиономија нагињу ка детету. Светлост је концентрисана у центру и зрачи од Христа и белине убруса ка свим лицима. Огромна композиција „Све. Тројице“ доминира. Бог-Отац, строгог и немилосрдног изгледа, са дугом белом косом и брадом, седи са сином на престолу и држи жезло и сфаирос, док је у Христовој руци огроман крст са Голготе. „Крштење“ је занимљиво јер се, уместо у светој реци Јордану, оно дешава у дивном пејзажу, са водом препуном расцветалих љубичастих перуника и архитектуром у позадини.

Без обзира на иконографске недостатке и непознавање ерминије, ово је врло занимљиво и квалитетно сликарство, само што је у питању сликар који ради другачију тематику и иконе му очигледно нису главна преокупација.

Иконостас је масиван, складних пропорција и савршено се уклапа у простор. Резба је богата, али не претерано китњаста. Стубићи су витки, са малим позлаћеним капителима које образују листови акантуса. На парапетима, испод престоних икона, у правоугаоном пољу, оивиченом уском лајсном, у дуборезу је изведен флорални мотив, у облику четворолиста, са испупченим пупољком у средини. Престоне иконе се завршавају лучно, а површину изнад допуњава перфорирана резба. У средини је ваза са стопом „кантарос“, из које симетрично полазе две вреже савијајући се у волуте. Мотив увијених и испреплитаних врежа понавља се на царским и бочним дверима, али све је изведено елегантно, са мером, без претрпаности и са доста међупростора. Између икона, у горњем реду, су правоугаона поља, испуњена лозама, са вазом у средини.

Неке иконе су рађене на дрвету, а неке на лиму. Оне на дрвету имају туткално-кредну подлогу. Нимбови светитеља су позла-

ћени. Иконостас је запрљан чађи, нарочито у горњим зонама, тако да се Распеће једва назире. На појединим местима је бојени слој отпао, а на саставима су туткало и кушаци попустили и расушили се, па се дрво размакло. Резба је на појединим местима поломљена, али је главни проблем црвоточина. Нарочито су угрожене „Царске двери“ и икона „Св. Тројство“. На одећи Арханђела Гаврила, где је отпао бојени слој, види се да је дрво добило сунђерасту структуру и претворило се у најситнији прах. Иконостас треба што хитније конзервирати, јер су га ксилофагни инсекти озбиљно угрозили.

ДОСАДАШЊИ РАДОВИ И ПРЕДЛОГ ЗАШТИТЕ И СТАТИЧКЕ САНАЦИЈЕ

Као што рекосмо, црква је крајем XIX века била знатно оштећена. О томе сведоче три дописа Епархијског духовног суда православне епархије жичке, сачувана у црквеној архиви. Први је упућен начелнику среза драгачевског 25. јула 1897. године, у коме се каже да је тај суд писао начелству окружном да упути инжењера да цркву премери и предрачун о оправци сачини. План је у међувремену урађен и упућен на одобрење министру грађевина у мају 1898. године. Предрачунска вредност радова од 1.211,63 динара била је очито веома висока, па је, судећи по допису суда од 18. децембра 1899. године, тражена могућност да новац који недостаје буде надомештен убирањем приреза од грађана.

Године 1929. црква је затворена због тога што је била „препрсла“. Тада је наново покренута иницијатива да се црква оправи, али је из начелства среза ужичког 27. марта 1933. године стигао одговор да се црква мора зидати нова, из темеља и на другој локацији. Инжењер Гордић и техничар Мајкић, који су цркву прегледали и снимили 1931. године, проценили су да је она склона паду, а уз то да је плитко фундирана на клизавом земљишту. Изградња те нове цркве коштала би, према њиховој процени до 150.000 динара, уз претпоставку да грађани „привуку“ материјал потребан за грађење. Међутим, цркви није било суђено да буде порушена; опет је недостајало новца, а могуће је да се народ и свештенство нису слагали са таквим мишљењем начелства. Одлучено је да се црква оправи, а да се пројектовање и надзор повере инжењеру Исидору Јанићу из Чачка, на основу његове понуде и исцрпног извештаја. Јанић је ис-

питивао узроке појаве дубоких пукотина на сводовима и зидовима цркве и утврдио је да је састав земљишта веома неповољан и да је објекат постављен на једном пешчаном сочиву, притешњеном са две стране масама масне глине. При набубравању глине бочни потисци скупљају зидове, док се код сушних година ови услед скупљања глиених маса размичу и долази до пуцања сводова. Закључено је да клизање целог земљишта иде у правцу исток-запад, у правцу подужне осовине храма, које знатно помаже проток подземне воде кроз његову пешчану подлогу. У пројекту је предвиђено просушивање оближњег терена помоћу вештачких дренажних канала око објекта, обухватање објекта споља једним армиранобетонским прстеном и уклањање камених сводова и израда серклажа у висини венца. Пројекат није у целости изведен. Имали смо прилику да разговарамо са старином Огњеном Варагићем из Криваче, мајстором, који је са Срећком Икодиновићем из Гуче, ортачки добио посао на извођењу санације цркве у Горачићима 1933. године. Податке из разговора о томе шта је урађено употпунили смо прегледом сачуваних, уредно вођених, рачуна и, наравно, анализом самог објекта. Поред изведене дренаже, црква је са спољне стране опасана армиранобетонским прстеном. Уместо серклажа у висини венца и измене сводне конструкције припрате, како је предвиђено у пројекту, изведене су бројне челичне затеге, које су потом у ентеријеру обложене бетоном. Црква је утegnута затегама у оба правца, уз сагласност пројектанта и Варагић тврди да су предузетим радовима успели да отклоне одступања зидова од вертикале. Судећи по броју набављене цигле (4000 комада), тада је делимично президана јужна певница, а и преобликовани су венци. Део крова је препокривен фалцованим црепом, уместо ћерамиде.

Црква је наново оштећена, активирањем старог клизишта, 1980. године. Степен оштећења на цркви, а посебно на новој црквеној кући, био је веома велики. Завод за заштиту споменика културе из Краљева је у два наврата ангажовао одговарајуће стручњаке да дају своје мишљење о начину санације цркве, односно самог терена захваћеног клизиштем. Године 1982. проф. др М. Димитријевић из Београда констатовао је да је читав објекат слегао према југозападу и да није више у вертикали, али и да величина померања није таква да би било неопходно враћање у првобитни положај. Након три године, извештај о клизишту у селу Горачићи начинио је др Р. Лазаревић из Београда. По његовом мишљењу, плато на коме лежи црква понашао се 1980. године као целина, највероватније захва-

љујући дренажу око цркве, из 1933. године. Анализирајући само земљиште, он је истакао да су на том простору клизишта нормална, законита појава, али су њихов интензитет и учесталост у зависности од људског рода, који је у случају Горачића дао пресудан допринос (изградња већег броја објеката без регулисане канализационе мреже, асфалтирање пута и слично). Да би се клизиште смирило, предложио је да се, пре грађевинских радова на санацији цркве, изradi сеоска канализација, захвати атмосферска вода, поправи тротоар око цркве, отворе клизишне депресије на клизном телу у црквеном дворишту и изгради нови дренажни канал око цркве, приближном трасом из 1933. године.

Сви наведени подаци о предузетим радовима, експертизе стручњака, као и увид у статичко конструктивно стање цркве, послужили су као подлога за израду пројекта статичке санације објекта, који је начинио М. Димитријевић, професор Архитектонског факултета у Београду. Предложено је решење којим би се повећала статичка отпорност цркве у целини, као мера против даљег већег слегања и нагињања. Тим решењем се не отклањају узроци слегања и нагињања, али је процењено да би санација земљишта, уз обимне истражне геотехничке радове захтевала знатна материјална средства, која се објективно не могу обезбедити у садашњем тренутку.

Као решење се предлаже постављање армиранобетонских плоча са гредама по ободу, које улазе у зидове цркве (темељне зидове). С обзиром на знатну висинску разлику између пода апсиде и улаза у цркву (ица 120 цм), подне плоче се постављају степенасто (каскадно), при чему се разлика у нивоима појединих плоча савладава степеницама унутар отвора за врата или у основи лука. Задржавају се утеге од челика, изведене 1933. године, с тим што се, из функционалних разлога, пресеца утега у луку између припрате и наоса и анкерује се у зид. Такође је испоштован и постојећи тротоар од армираног бетона, изведен по пројекту инжењера Јанића, а оштећења у виду прелома на споју прстена и плоче би се санирала постављањем камених плоча на слоју цементног малтера, са прописаним падом.

Упоредо са пројектом статичке санације, израђен је и пројекат конзерваторско-рестаураторских радова¹⁵ на цркви Рођења Пресвете Богородице, који као полазну основу има очување аутентичности и вредности овог споменика културе. Црква је у свом трајању од 180 година доживела различите мање или веће градитељске активности, а најважнија је била она из 1856. године, када је дограђена припрата,

складно укомпонована уз првобитно здање. Остали радови, посебно они из 1933. године, нису битније утицали на промену аутентичне архитектуре, па је могуће, уз реконструкцију елемената грађевине са применом одговарајућих материјала и начином њихове обраде, цркви вратити изглед који је имала половином XIX века. Пројектом је предвиђено обијање малтера са унутрашњих површина цркве, ињектирање пукотина и малтерисање појачаним кречним малтером свих зидних и сводних површина. Прозори на бочним странама наоса се смањују и добивају карактеристичан облик — као отвори на јужној певници и апсиди. Кровни венци, такође треба да промене облик и начин обраде, тако што им се уклања надзидани део са опекама, а изводи се венац од камених плоча. Кровни покривачи се и замењују ћерамидом, утопљеном у малтер или на дашчану подлогу са хидроизолацијом. Малтер на спољним површинама цркве справља се према посебној рецептури и има водоотпорна својства. Олуци се уклањају и не предвиђа се уградња нових. Под у цркви, као и обрада тротоара изводе се од камених плоча на малтерној подлози. Улазна врата и врата на северној певници, као и прозори, израђују се од дрвета.

Опрема простора требало би да буде обрађена посебном студијом, са детаљним цртежима црквеног мобилијара, урађеној према стилским аналозијама намештаја истог периода, певнице, сточића за целивајућу икону и владичанског престола. Горионик за свеће је неопходан као део мобилијара. Из његове функције произлази потреба да се горионик изради од металне конструкције, обложене лимом, а из естетских разлога око конструкције би требало израдити маску од дрвета, која би била усаглашена у обради и мотивима са осталим новопроектованим намештајем у цркви.

Постојеће вођење инсталација неодговарајуће је, па је неопходно да се ово решење сагледа у целини. У сарадњи са стручним сарадницима, који су радили на пројекту и валоризацији, треба израдити пројекат електроинсталација јаке струке и громобрана како би се на најбољи начин осветљењем презентовали елементи архитектуре и иконостас.

Црквена порта такође захтева предузимање одређених радова, пре свега промену дрвене оgrade, уређење приступних стаза, уклањање дрвећа из непосредне близине цркве. Посебан проблем представља презентација крајпуташа.

ОПИС И ПРЕДЛОГ ЗАШТИТЕ КРАЈПУТАША

Као што имена на спомен-плочи у цркви подсећају на учеснике Горачићке буне, тако и споменици у порти, „постројени“ попут војника, говоре о ратницима Горачића и Губереваца, који су страдали у: Смедереву, Крупњу, Степојевцима, Бресном Пољу, Скадру, Драчу, Ћустендилу, Албанији, на острву Виду, или су подлегли ранама у ваљевској, ужичкој, милановачкој или енглеским болницама. Међу њима се налази и „нова генерација“ крајпуташа, подигнута младићима из тих села, страдалим на Сремском фронту. Сваки белег је сведок свог времена, а клесар из народа длетом и чекићем, својим језиком, на њима пише историју. Подаци су прецизни и тачни: име и презиме, село, године, род, чета, позив и цук, затим следи тачан датум и место погибије и на крају имена родитеља и рођака који су споменик подигли. Циљ борбе и храбра погибија су да „освете Косово“, „за свету мисао отаџбине“, „величину отаџбине“, „жртву велике Србије“, „светињу“, „веру и слободу своје отаџбине борећи се са Бугарима крвопилцима. Они позивају путника намерника да каже „бог да му душу прости“, да се подсети на рат, застане или запали свећу. Ту је понека тужбалица, жалост за мајком, животом или младошћу: „Па тек ми младос у напредак пође а конач смрти и судбине дође те и ја моје тело не сложик овде збогом роде ја одок одакле се више вратити нећу“. По старом српском веровању, које има још даље корене, споменик је кућа у коју се усељава душа.¹⁶ Да она не би лутала, без обзира где војник погине, родитељи или рођаци, крај пута (отуда и назив крајпуташа), у дворишту, на имању или поред цркве подижу ово знамење.

Драгачевски крај је познат по својим гробљима, крајпуташима и мајсторима-каменоресцима. Пешчар, кога има у изобиљу, мекан је и идеалан за урезивање најразличитијих мотива, ликова и текстова. Споменици поред горачићке цркве не спадају у најрепрезентативније. Представе ликова су изостале. То су стубови правоугаоне основе, који се завршавају крстом, у подножју имају стопу, а на врху „капу“. У крсту је уклесано распеће са Христовим иницијалима, или разлистали крст, а у плиткој ниши уоквиреној лозицама, цвећем, розетама или срцима је текст, који прелази бочно на десну страну, а затим на полеђину, где се завршава. Позади се клеше крст са ступом или чираци са угашеним свећама. По дну су редовно приказане кићанке, као што се завршавају барјаци. На левој страни по правилу су уклесани: пушка, реденик, нож, понегде цепни сат и ме-

даља или војничка чутура. Међу војничким стварима, на једном споменику је сачувано стакло, вероватно од огледала.

Међу овим споменицима налази се и новији облик пирамиде, која је од истог или нешто тврђег камена, са задржаним обимним текстовима, који иду напред и позади, а ређе и са стране. Карактеристично је да су сви били бојени,¹⁷ свако слово, реч, орнамент и позадина. Доминира плава, оранж, жута, црна и бела боја, која је, на жалост, остала у траговима, тако да се лепота и шаренило могу само наслути.

Драгачевски пешчар је осетљив камен и под утицајем влаге трули као дрво, претварајући се у ситан прах. Натписи су почели да опадају, текстови се тешко ишчитавају и једини начин њихове заштите је постављање надстрешнице.¹⁸

НАПОМЕНЕ

1. О томе нам је причао Димитрије Плазинић из Губереваца.
2. Ј. Вујић, „Путешествије по Србији“, прва књига, Београд, 1901; М. Д. Протић, „Драгачево и његови славни синови“, Ниш, 1940, 30—32; Р. Станић, „Градитељство и сликарство из краја XVIII и почетка XIX века у пределима око Чачка“, Зборник радова Народног музеја, X, Чачак, 1979, 5—49; Исти, „Градитељска делатност за време Хаџи-Продана Глигоријевића у Западној Србији“, Зборник радова Народног музеја XIX, Чачак, 1990, 53—66.
3. Ј. Вујић, нав. дело, 208.
4. Д. Павловић, „Средњовековне жупе у западном Поморављу“, Зборник радова Народног музеја, X, Чачак, 1981, 51—73; Р. М. Маринковић, „Јеличке легенде“, Чачак, 1978, 28.
5. Р. Станић, „Градитељска делатност за време Хаџи-Продана Глигоријевића у Западној Србији“, 55.
6. Д. Павловић, „Учесници српских устанака од 1804. до 1815. године из Рудничке и Пожешке пахије“, Зборник радова Народног музеја, XX, Чачак, 1990, 115—132.
7. Р. Станић, „Градитељска делатност за време Хаџи-Продана Глигоријевића у Западној Србији“, 55—58.
8. М. Д. Протић, нав. дело, 31.
9. Дограђа звоника уз постојеће црквене грађевине била је одраз нових градитељских тенденција. У четвртој деценији XIX века већ су грађене нове цркве са звоником — кулом на западној страни. Готово по правилу, те цркве нису биле осмишљене у духу традиције, већ је подржаван стил грађења из крајева северно од Београда.
10. Дограђени звоник пред припратом је порушен око 1870. године; М. Чанак—Медић, „Манастир Тројица под Овчаром“, „Рашка баштина“, 1, Краљево, 1975, 82.
11. М. Шупут, „Споменици српског црквеног градитељства XVI—XVII века“, Београд, 1991, 97, са старијом литературом.
12. Арсеније Бендић је био родом из Губереваца. „Био је помало занесеник, књигољубац и добар говорник“, Р. М. Маринковић, „Споменици жртвама горачићке буне“, Зборник радова Народног музеја, IV, Чачак, 1973, 113.

13. Д. Тодоровић, „Горачићка буна 1893“, Чачак, 1965; Група аутора (Р. М. Маринковић, Т. Протић, Ј. Радовановић) „Драгачево“, Чачак—Лучани, 1981, 35—38.

14. Р. Станић, „Градитељство и сликарство из краја XVIII и почетка XIX века у пределима око Чачка“, 24.

15. Пројекат је урађен 1991. у Заводу за заштиту споменика културе у Краљеву, а његови аутори су уједно и аутори овог рада. Радове на снимању и истраживању финансирао је Фонд за културу општине Лучани.

16. „Народно ликовно изражавање у Србији“, Београд, 1970, 39.

17. Н. Пантелић, „Ликовне одлике српских надгробних споменика“, Београд, 11.

18. Такво је решење у Гучи. „Надгробни споменици Драгачева“, Краљево, 1984.

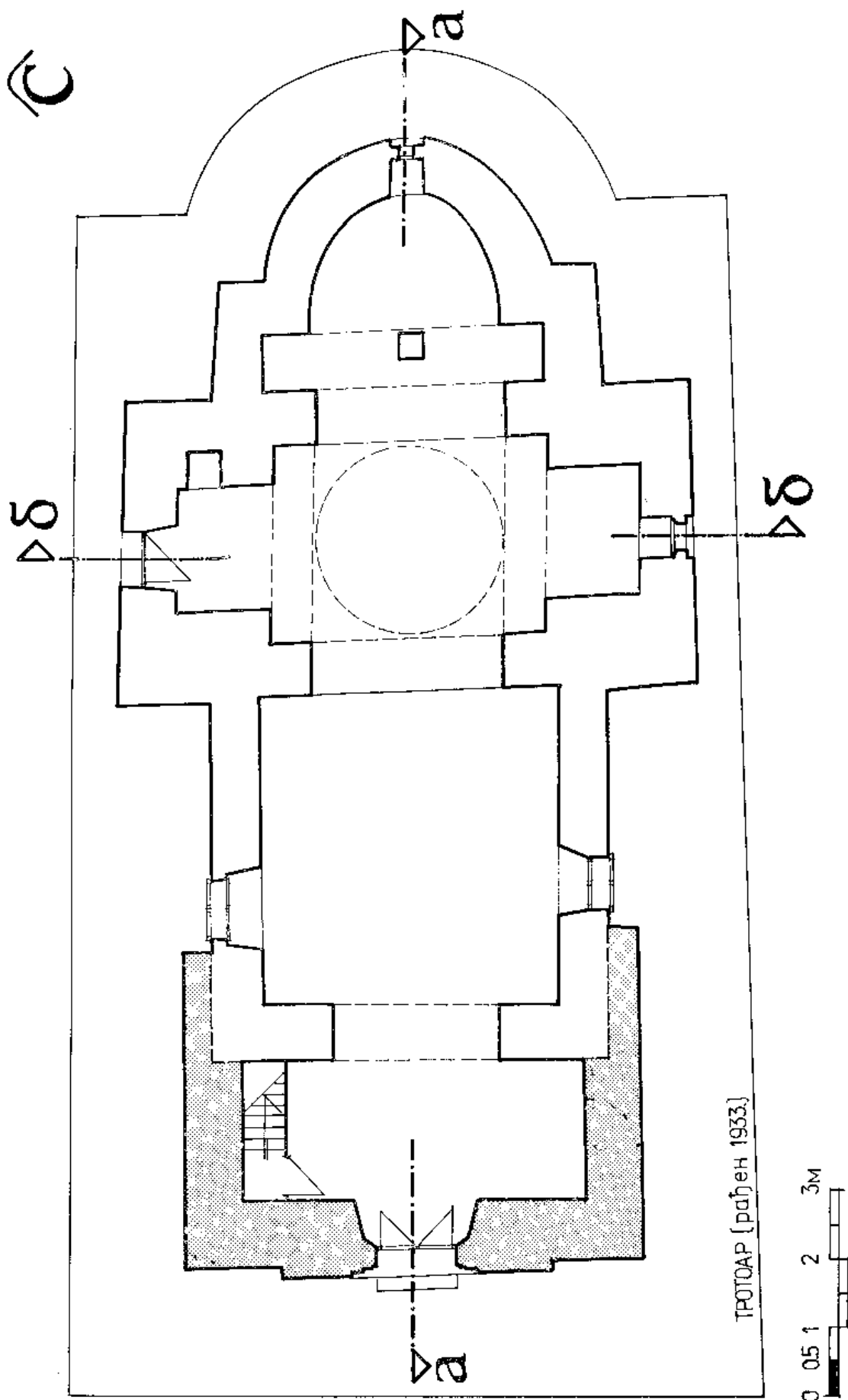
EGLISE DE GORATCHITCHI

Problèmes de la protection et des améliorations de la statique.

La construction de l'église de Goračići (région de Dragatchevo, Serbie occidentale) fut achevée en 1810, ce dont témoigne l'épithaphe figurant sur le monument funéraire d'un des ktitors de l'église, le prêtre Iovan Savitch qui appartenait à la famille des Knejevitch. En 1856 l'église fut agrandie: on lui ajouta un narthex et un clocher. Les constructeurs de l'église avaient pris pour modèle une vieille église bâtie sur le mont d'Ovtchar et qui faisait partie du monastère de la Sainte—Trinité. C'est une des raisons pour lesquelles l'église de Goratchitchi se range parmi les plus beaux édifices sacrés construits au cours de la Première insurrection serbe. Son iconostase, exécutée en 1903 est due à Douchan Obrénovitch, peintre de Kragouievatz.

Vers la fin du XIX^e siècle l'église fut gravement endommagée, si bien qu'en 1929 elle dut être fermée: ses murs étaient crevassés. Des réparations partielles furent effectuées en 1933. L'église fut de nouveau endommagée en 1982 par un glissement de terrain. Alors l'Institut pour la protection des monuments culturels de Kraliévo fit appel à des experts qui établirent un projet d'améliorations de la statique de l'édifice, mais aussi celui des travaux de restauration et de conservation. Toutes ces questions sont traitées dans le présent texte.

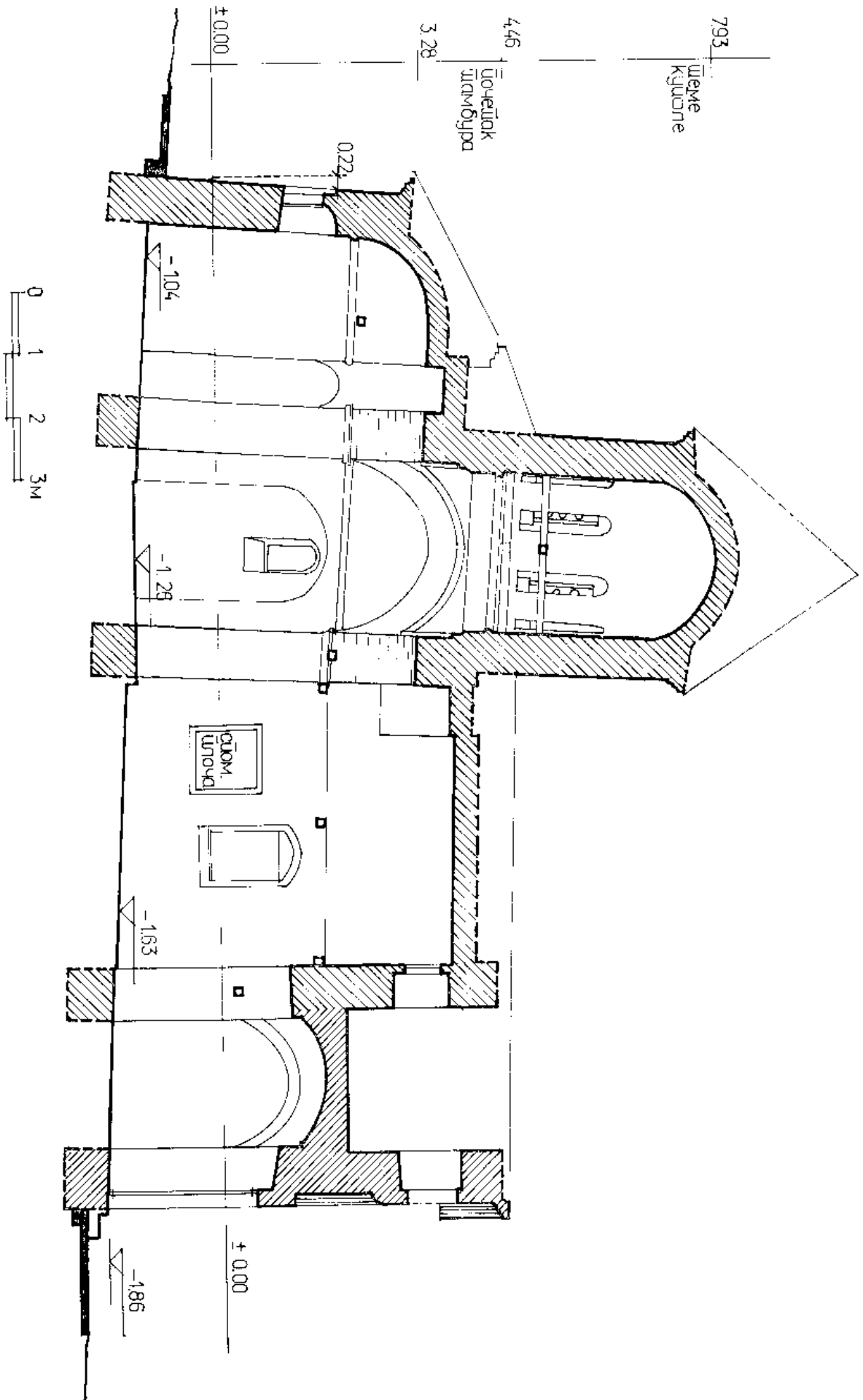
Slavica Vujović
Marina Lukić—Cvetić



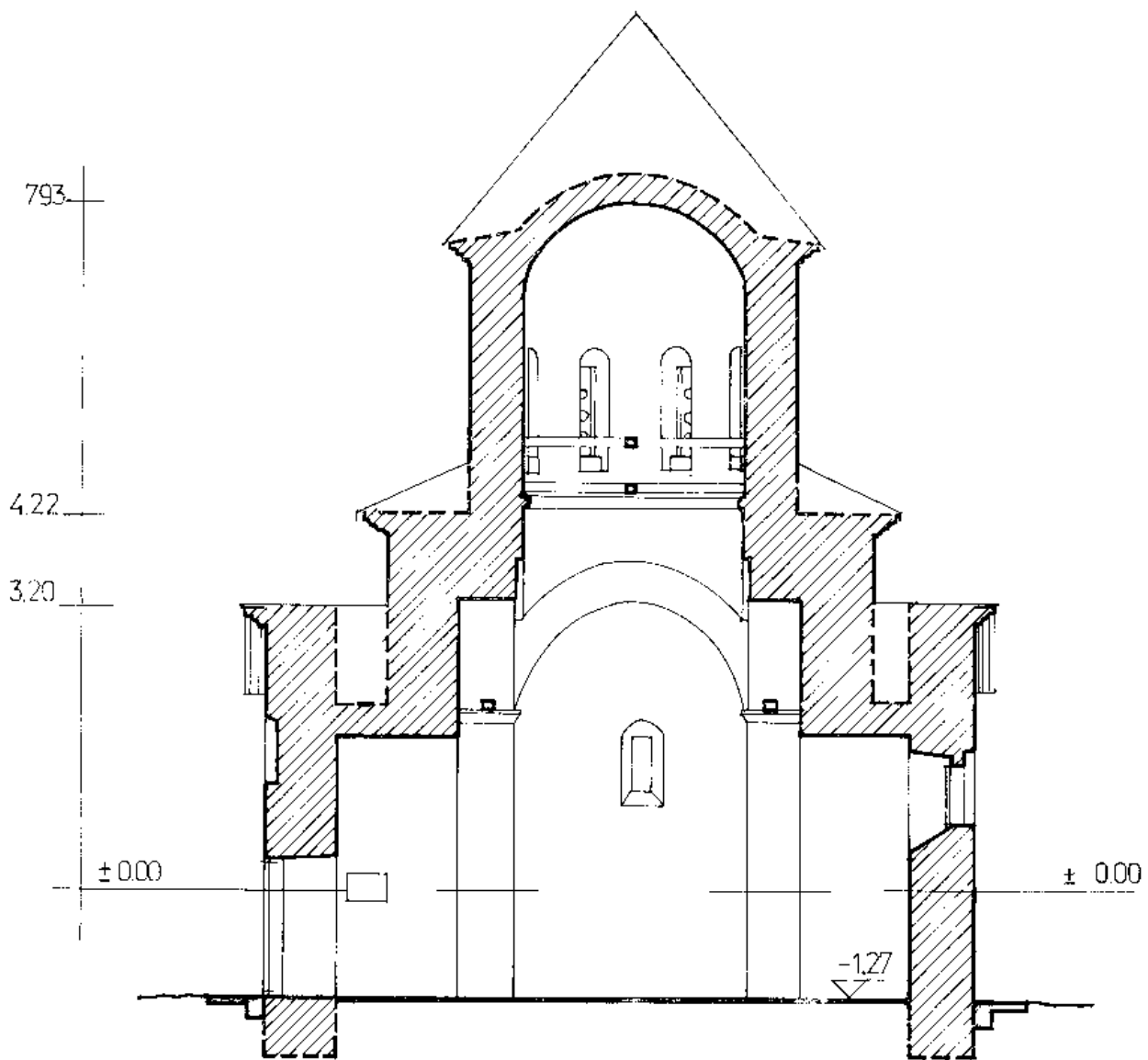
Сл. 1 Основа цркве
Plan de l'église

ПРОТОПАР (рађен 1933.)

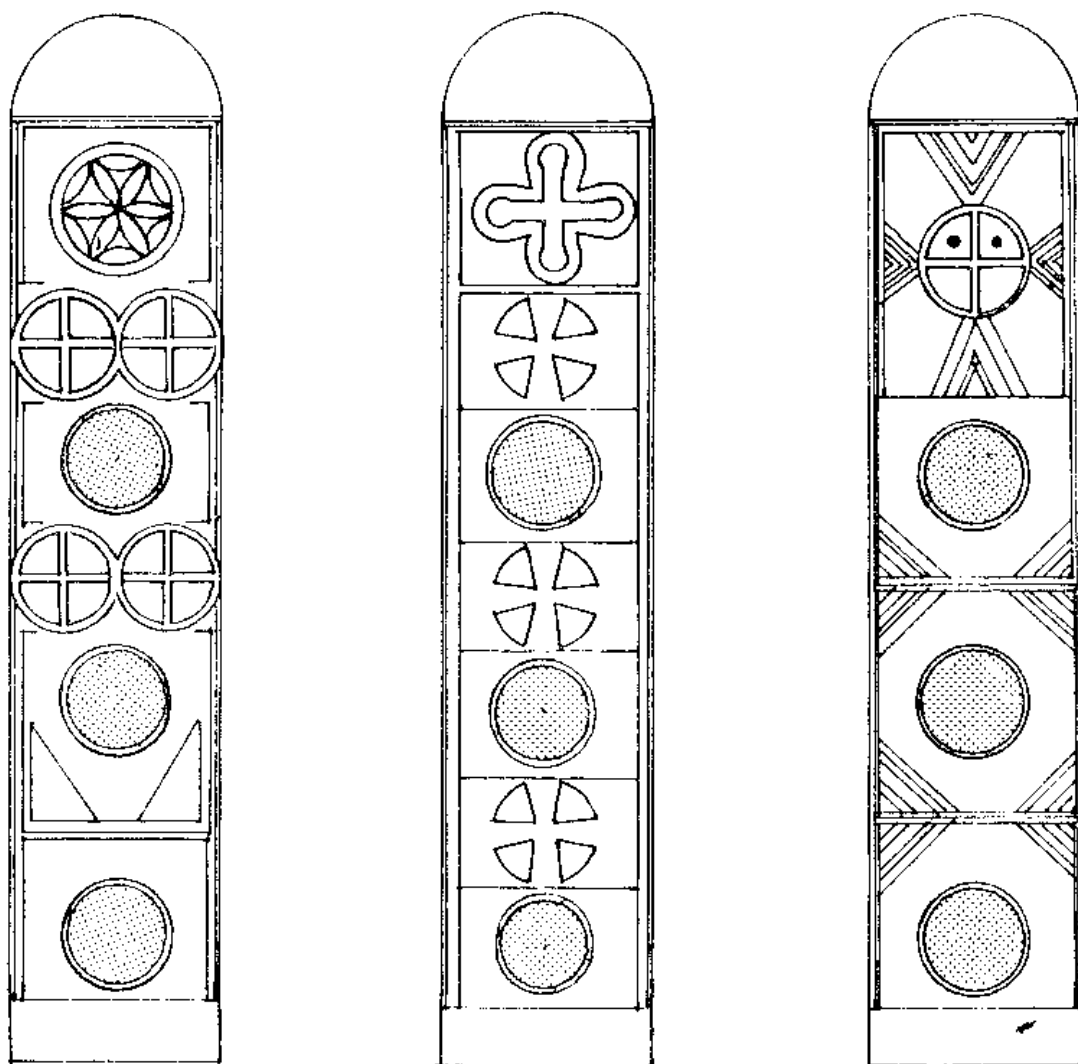




Ср. 2 Илресек а-а
Coupe a-a



Сл. 3 Пресек б-б
Сопре b-b



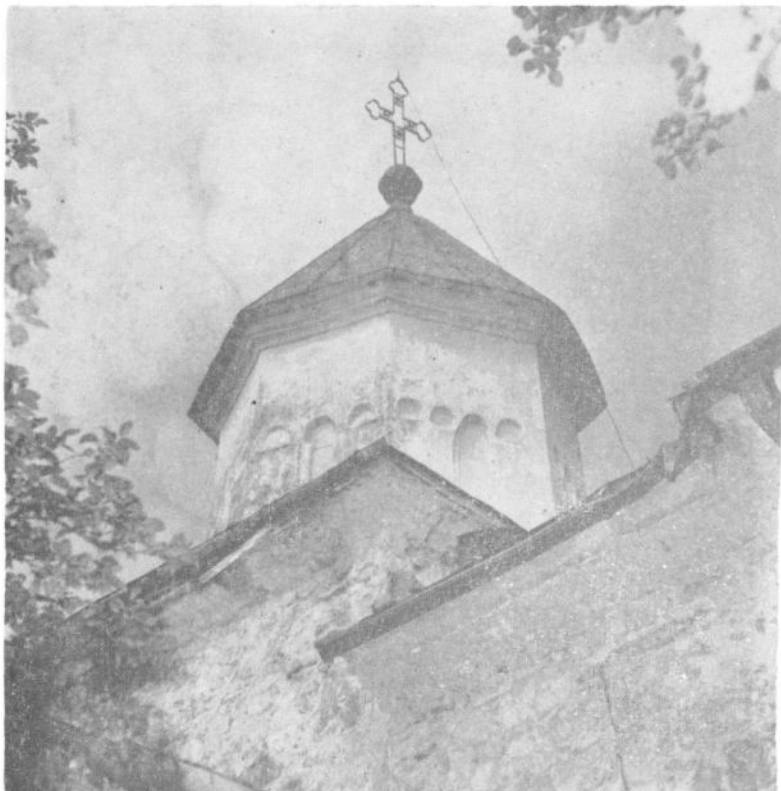
Ст. 4 Прозори на тамбуру
Fenêtres du tambour



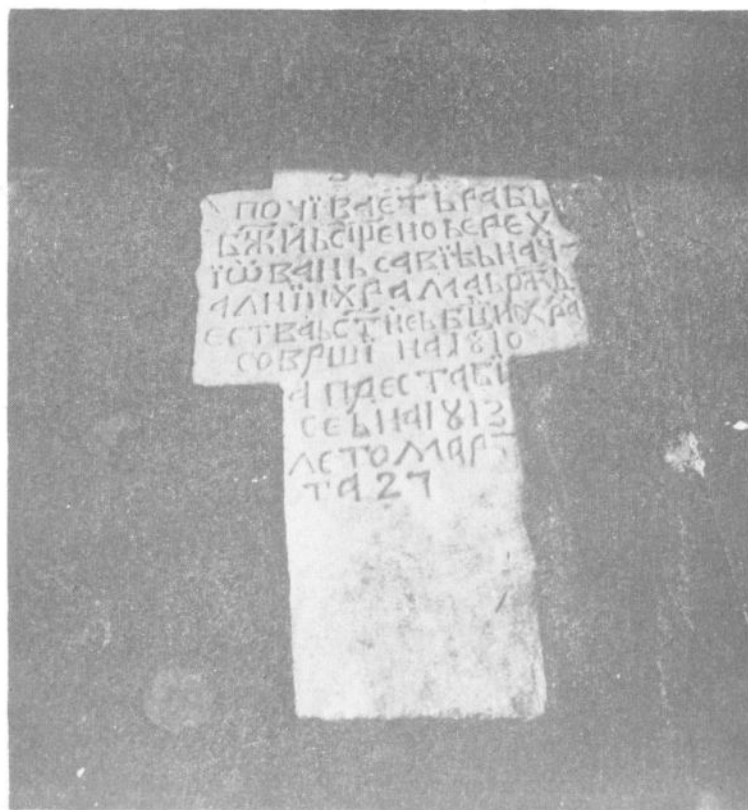
Сл. 5 Западна фасада
Façade occidentale



Сл. 6 Источна фасада
Façade orientale



Сл. 7 Детаљ јужне фасаде са погледом на куполни ансамбл, стање након обијања малтера
 Façade méridionale et coupole, état après l'élimination du mortier.
 détail



Сл. 8 Надгробни споменик ктитора цркве Јована Савића-Кнежевића
 Monument funéraire de Iovan Savitch-Knejevitch, ktitor de l'église



Сл. 9 Спомен плоча погинулим и
рањеним у Горачићкој бјуни на
јужном зиду наоса
Plaque commémorative sur le mur
méridional du naos à la mémoire des
combattants tués et blessés dans le
soulèvement de Goratchitchi



Сл. 10 Детаљ иконостаса, царске
двери
Porte royale, détail de l'iconostase



Сл. 11 Амвон првобитног пода
Ambon du sol originel



Сл. 12 Крајпуташ уз западни зид
црквене порте
Pierre funéraire du bord du che-
mun, contre l'enceinte occidentale de
l'église