

ЛИДИЈА НИКИТОВИЋ

**ПРАИСТОРИЈСКА ХУМКА У СЕЛУ ТУРИЦИ КОД ГУЧЕ И ЊЕН
ЗНАЧАЈ У РАНОМ БРОНЗАНОМ ДОБУ ДРАГАЧЕВА**

ЛИДИЈА НИКИТОВИЋ
YU 32000 Чачак
Народни музеј

UDK 903.5 (497.11)

Географска област Драгачево, као део западне Србије, у археолошкој науци представља подручје по бројним тумулима из различитих периода бронзаног доба, које се у литератури помиње као комплекс Марковица — Негришори. Расути по планинским тредама, долинама река, благим косама, усамљени или у групама, ови тумули још у прошлом веку привлачили су пажњу путописаца, а касније и научника.¹ Народни музеј у Чачку у току вишегодишњих систематских рекогносцирања² и ископавања укључио се у проучавање бронзаног доба истраживањем хумки с обзиром да насеља ове епохе нису евидентирана. Велики део ископавања имао је заштитни карактер, јер су у току последњих деценија многе целине, интензивном обрадом тла, урбанизацијом и развојем инфраструктуре биле угрожене и уништене. Током ових радова од 1956. до 1989. године систематски је истражено 26 хумки у оквиру 11 некропола, од којих су

две испитане у потпуности, а резултати ископавања и налази делимично публиковани.³

Последња оваква ископавања извршена су на две хумке у атарима суседних села Гуче и Турице. На локалитету Рајића брдо у селу Гучи 1988. истражена је већ оштећена хумка из ранобронзаног доба, а следеће године предузета су заштитна ископавања на тумулу у Турици, који је такође био угрожен. Обе ове целине лоциране су на истој планинској греди, међусобно удаљене 500 m.

Хумка II у селу Турици евидентирана је на месту званом Ошљевац,⁴ на самој тремеђи Турице, Гуче и Горње Краварице.

Сама локација праисторијског тумула је на планинској греди надморске висине 600 m, правца северозапад — југоисток, са леве стране сеоског пута према Гучи. На истој парцели, око 20 m јужније, издваја се још једно мање купасто узвишење промера 7 m, остаци друге развучене хумке (хумка I). Пошто се парцела годинама оре, вероватно су димензије оба тумула у прошлости биле изразитије.

Утврђене димензије тумула II на Ошљевцу износиле су 12 m x 15 m. Међутим, пресецањем пољског пута, тумул је са јужне стране оштећен у површини од 1/3. Очувана висина од нивоа здравице износи 1,62 m. Хумка је у целини земљане конструкције и према својим димензијама спада у ред објеката средње величине какве су честе на територији Драгачева и у западној Србији.

Начин формирања ове хумке занимљиве стратиграфије најбоље сведочи профил исток — запад (профил А — А'), а начин њеног формирања може се делимично реконструисати. Најпре је на нивоу првобитног хумуса извршено нивелисање терена, па је са те нивеле укопана јама у здравицу. Ова јама — укоп била је правоугаоног облика, са благо заобљеним ивицама, димензија 1,60 m x 1,10 m, правца североисток југозапад. (Сл. 5) Дубина укопавања са нивоа првобитног хумуса износила је 0,40 m и спуштала се у здравицу, а у односу на постављени врх хумке дно укопа налазило се на 1,83 m релативне дубине. Јама је била испуњена тамном мешаном земљом, комадићима гара и грумењем масне црвене земље, вероватно окера, а од налаза евидентиран је само фрагмент атипичне керамике. Око централног правоугаоног укопа, а изнад првобитног хумуса, налазио се слој земље истог квалитета, у дебљини од 10 cm, који се радијално ширио у пречнику од 5,5 m.

Изнад овог слоја на простору првобитног средишта, али померен у односу на централни укоп према југу, евидентирана је повр-

Праисторијска хумка у селу Турици код Гуче

шина црвено печене земље, промера око два метра и релативне дубине 1,49 m. Приликом чишћења комади ове земље одвајали су се у груменовима, били неједнаког интензитета печења, што је одавало утисак да није било горења на лицу места, већ је ова садржина донета са стране и расута. На периферији површине евидентиран је фрагмент црвено-мрке керамике, украшен урезивањем (Т. I сл. 7). Изнад ове ситуације извршено је насипање слојем сиво-мрке земље, која је садржавала и грумење гара. На горњој нивелети слоја у првобитном центру постављена је гробна конструкција од камених плоча у облику отвореног ковчега (Гроб 3). Његове унутрашње димензије су 0,80 m x 0,50 m, а конструкција има правац пружања југозапад-североисток. Дно настично постављених плоча било је на 1,10 m релативне дубине, а подлога ни на који начин није била припремљена. У гробу нису евидентирани остаци покојника, већ је испуњен земљом, која по квалитету одговара околној. Једини налаз представља суд цилиндричног врата, заобљеног трбуха и дршком која испод обода иде према рамену, (Сл. 1). Због лоше фактуре, суд у целости није могао бити реконструисан, али његов облик указује да се ради о карактеристичном типу који се везује за рано бронзано доба и културу Белотић — Бела Црква.

Појава празних гробова, кенотафа, већ је евидентирана на територији Драгачева,⁵ и представља занимљивост која захтева посебан осврт.

У истој нивелети са гробном конструкцијом, у северном делу хумке пронађен је још један суд истог типа, мањих димензија и фрагментоване дршке (Сл. 2). Вероватно је остављен као прилог у току насипања хумке. Изнад гробне конструкције тумул је насут са два слоја црвене и мрке земље, чиме је дефинитивно завршена његова изградња.

Стратиграфска ситуација између централног укопа и камене конструкције (Гроб 3), указује на могуће хронолошке разлике; колике тешко је претпоставити. Старију фазу представљао би поменути укоп, површина црвено печене земље, као и слој сиве земље са гаром, што би сачињавало мањи тумул промера 6,5 m и висине 0,80 m. Хронолошки млађа етапа презентована је каменим ковчегом, издвојеним судом и насипом земље изнад. Временску дистанцу потврђује међусобни положај обе целине, и по хоризонтали и по вертикали, као и њихова различита оријентација.

Не сме се искључити ни претпоставка да је тумул одједанпут насут у целости, да централни укоп представља неку врсту ритуал-

не припреме за гроб 3, а стратиграфија можда указује на поступне радње у току насипања. Обе ове целине имају једну заједничку карактеристику, а то је потпуно одсуство остатака покојника. Претпоставка о једновременом насипању тумула била би занимљива, јер би потврдила удео културе гробова јама као основе за специфичан вид сахрањивања у раном бронзаном добу, а који је касније надграђен и промењен од стране аутохтоног становништва.

У каснијем периоду током бронзаног доба извршене су још две сахране секундарног карактера:

Гроб 2 евидентиран је у северној половини хумке, удаљен 2,10 m од постављеног центра на дубини 0,86 m. То је површина димензија 1,50 m x 0,50 m, која се састоји од танког слоја гара, дебљине око 1 cm. Правац пружања ове површине је исток — запад, а у оквиру ње такође нису пронађени остаци покојника, па је и ова целина евидентирана као кенотаф. На површини танког слоја гара издвајала се нешто изразитија овална мрља (гар или нека распаднута материја) са прилогом бронзаног ножа (Т. I сл. 5). Предмет је дужине 16 cm, са равном оштрицом, благо лучним хртлом и трапезастим незнатно профилисаним усадником, на коме су сачуване две заковице.

Гроб 1 евидентиран је, такође, у северном делу хумке, удаљен 1,80 m од центра, на дубини 0,18 m. То је мања овална површина са комадићима гара, димензија 0,60 x 0,50 m, која је садржавала мању количину порозних недовољно печених костију. Као прилог остављени су налази:

— бронзани криви нож, са нешто проширеном главом и две делимично очуване перфорације за нитне. Оштрица је доста оштећена корозијом док је врх такође фрагментован. Очувана дужина предмета износи 10,2 cm (Т. I сл. 2);

— бронзана огрлица — торквес, кружног пресека са раскуцаним и спирално увијеним крајевима. Површина је оштећена корозијом. Пречник 14,6 cm, (Т. I сл. 1);

— јако фрагментован наочараста привезак са хоризонталном спојницом, израђен од танке бронзане жице (Т. I сл. 3);

— мали бронзани »porreting«, фрагментованог завршетка. Састоји се од два завоја а израђен је од жице сегментног пресека, (Т. I сл. 4).

Приликом подизања торквеса испод се указала тамна мрља, остаци неке распаднуге материје, што указује да је предмет био умотан у нешто пре полагања у хумку.

*
* *
*

Оно што издваја тумул на Ошљевцу од сличних објеката ове врсте у Драгачеву је укоп — јама испод нивоа тумула, који уз појаву окера нужно намеће асоцијацију ка култури гробова — јама, која је из понтско степских области продрла у средње Подунавље током енеолита. Проблемом ове културе, као и индоевропском сеобом уопште, бавило се више аутора и сви се углавном слажу да то није био један миграциони талас, већ је постојало више фаза етничких померања током III и почетком II миленијума пре нове ере. По Б. Јовановићу, постојала су четири оваква таласа, а култура гробова — јама тек у својој завршној (IV) фази допрла је у област средњег Подунавља.⁶ Констатација Д. Срејовића је постојање три оваква покрета, а да је последњи резултирао стварањем ранобронзанодобних тумула културе Белотић — Бела Црква.⁷ По мишљењу М. Гарацанина и А. Бенца, индоевропска сеоба је низ сукцесивних таласа степских народа ка југоисточној Европи.⁸

На територији јужно од Саве и Дунава подаци о степском начину сахрањивања нису бројни. У околини Крагујевца истражени тумули Рогојевац, Баре I и Баре II настали су током више етапа у III миленијуму п. н. ере.⁹ Географски близак области Подунавља је локалитет Толисавац — Бањевци, где је у тумулу 5, у спаљеном гробу, евидентирана керамика групе Чернавода III.¹⁰ Западна граница ширења степских номада утврђена је на Купрешком пољу, где су земљани монументални тумули настали као резултат последњих, закаснелих таласа номада, чак неколико стотина година од њихове стабилизације у Подунављу.¹¹ По налазима керамике из Доканове главице (тумул 37) и Пустопоља (тумул 18), ове целине опредељују се у рано бронзано доба.¹² Најјужнија тачка до које су допрли утицаји културе гробова — јама је истражен тумул у Љубомиру код Требиња (тумул XI, Љескова главица), у коме је, поред јамног начина сахрањивања, евидентирана Schnur керамика, коју Б. Човић доводи у везу са покретима носиоца Чернавода III културе и датује у млађу фазу енеолита.¹³ Осим овог налаза, на територији северне Албаније евидентирана су још четири тумула сличних поменутом (Piskova, Razhok, Dukat и тумул VI из Штоја код Скадра), које Б. Говедарица опредељује у крај енеолита.¹⁴ Такође блиске аналогије показује и тумул из Леукаде у западној Грчкој, па се поставило питање из ког правца су дошли степски утицаји: из Подунавља преко

централног Балкана или директно преко источнобалканског простора.¹⁵

Новија истраживања на територији југозападне и западне Србије донекле уопштују ову празнину. Ископавања у долини реке Побраћнице дају значајне податке у том смислу. Овде се, такође, испољила традиција јамног начина сахрањивања и то на хумкама: Доње поље, хумке II и III, Слана вода, хумке V и VI, као и хумке X и XI на локалитету Окрун.¹⁶ Ове целине занимљиве су и због изузетне конструкције тумула и због неуобичајеног ритуса сахрањивања. Такође, посебно се издвајају хумке у Доњем пољу III и IV, као и хумка X на локацији Окрун, које као и хумка II на Ошљевцу у централном укопу не садрже остатке покојника, па се оправдано могу сматрати кенотафима. М. Зотовић поменуте тумуле из Побраћнице датира у рано бронзано доба Бр А₁ — А₂ (око 1800 година п. н. ере) док хумку V из Оборишта, на основу налаза грубе керамике Чернавода III, ставља у енолит.¹⁷

Осим хумке II на Ошљевцу у Драгачеву, још један истражен тумул у селу Јанчићима на венцу Каблара (локалитет Велико поље, хумка I) указује на индиректне утицаје степских култура. Ова усамљена хумка, подигнута на природном ћувику, поседовала је каменни венац, централни гроб у каменом оквиру (скелет у зрченом положају, а посебан налаз представља здела из спалишта поред гроба, украшена техником лажног шнура. То је лоптаст суд увученог обода, тамно-мрке боје. Око обода теку четири хоризонтална паралелна уреза, изведена у имитацији врпце и троугаоних убода. Испод траке на рамену постављен је низ немарно изведених висећих троуглова са шрафуром, (Т. I сл. 6).¹⁸ Доста блиске аналогије са овим судом по облику и мотиву орнамента имамо из поменутог тумула Љескова главица у Љубомиру, а зделе сличних профилација, украшене у техници правог шнура, евидентирани су и на локалитетима Зелена пећина и Румин.¹⁹ Здела из Јанчића, по начину израде, вероватно представља локалну имитацију степских узора.

На основу ових евидентираних налаза, који у свом изворишту имају степску компоненту, може се донекле претпоставити један од праваца струјања индоевропских утицаја, који преко западне Србије, долинама Дрине и Лима стижу до јадранског залеђа. Нормално, подразумева се да су културни утицаји ишли и у обратном смеру.

Друга фаза сахрањивања на тумулу у Ошљевцу такође припада раном бронзаном добу. Појава камених ковчега са или без остатака покојника, готово је правило овог периода на територији Дра-

гачева²⁰ и, на известан начин, издваја драгачевске тумуле од исто-времених са подручја Рађевине. М. Гарашанин овај вид сахране доводи у везу са културом Глина III — Šnekenberg, где се, такође, јавља сахрањивање у каменим ковчезима у згрченом ставу.²¹ Појава сахрањивања у сличним околностима са прилогом пехара с једном или две дршке забележена је у групи Шомођвар, која са групом Белотић-Бела Црква има извесне сличности, нарочито у материјалној култури.²² Један од карактеристичних облика-пехар са једном дршком која полази испод обода, омиљен у групи Белотић — Бела Црква, везан је за рано бронзано доба, преко налаза сродне винковачке културе, настале на касном вучедолском супстрату.²³ Крчазе овог типа евидентирани су на локалитету Тржница (Винковци) и припадају ступињу А винковачке културе.²⁴ На територији Драгачева код судова овог типа дршке полазе нешто испод обода.²⁵ Указујући на поједине сличности у материјалној култури, као и на недовољно разјашњене територијалне односе, Н. Тасић повезује ове културе у комплекс Винковци — Шомођвар — Белотић — Бела Црква.²⁶ Недостатак насеља раног бронзаног доба у западној Србији отежава ову констатацију. М. Гарашанин поменуто сличности тумачи чињеницом о трансхумном сточарењу популације Белотић — Бела Црква, односно сматра да су зимска боравишта ових сточара можда била у Срему, на територији винковачке културе, одакле су преузели неке керамичке облике.²⁷

Следеће две гробне целине, ако се суди на основу свог положаја и пратећих налаза, настале су у каснијем периоду, као секундарни вид сахрањивања. Гроб 1, једини који је садржавао мању количину спаљених костију (није утврђено да ли су људске), припада средњем бронзаном добу. Евидентирани торквес спирално увијених крајева на територији Драгачева јавља се искључиво са налазима ватинске групе (западно-српска варијанта),²⁸ а такав је случај и на осталом простору западне Србије.²⁹ Знатно занимљивији налаз представља оштећени криви нож. Према својим типолошким особинама, овај примерак припада групи налаза познатим под именом „егејски бодежи”. Осим налаза са Хумске Чуке³⁰ и једног примерка са непознатог локалитета из збирке Народног музеја у Београду,³¹ слична оруђа на територији Србије изостају. Ножеви оваквог типа евидентирани су у циста-гробовима код Пуле,³² а нешто сложенији тип и у тумулу из Бителића (Цетинска култура).³³ На основу налаза из периода Сескло културе (гроб 25), Б. Човић и И. Маровић³⁴ овај типолошки развијенији примерак из Бителића датују у време Сред-

ње Хеладског доба II (1800 — 1650. године п. н. ере), односно у период раног бронзаног доба наше територије. З. Вински овакве облике приписује егејском импорту, назива их „бодежима на палици” и такође опредељује у рано бронзано доба.³⁶ Слична констатација о хронологији и пореклу ових ножева као егејско-микенског импорта задржана је и код М. Паровић — Пешикан.³⁶ Дајући још неке примере са територије Албаније и Грчке, указујући на велику територијалну дистанцу и албанску територију као пут за егејске утицаје, Б. Говедарица типолошки развијенији примерак из Пуле датује у почетак средњег бронзаног доба.³⁷

Чињеница да је криви нож из гроба 1 на Ошљевцу нађен заједно са огрлицом — торквесом несумњиво указује да се на територији западне Србије, овај облик оруђа везује за средње бронзано доба Bг B₂ — С.

Осим овог стратифицираног примерка из хумке, са територије Драгачева, из атара села Гуче, потиче још један нож једноставнијег облика (сл. 3), али са доста непоузданим подацима о условима налажења.³⁸ Нож је дужине 8,7 cm, равнoг сечива и хрпта, са нешто проширеном главом и две заковице од којих је једна сачувана. Овај једноставнији троугаони облик највише сличности показује са једним од налаза из околине Пуле.³⁹

Хронолошки најмлађи налаз представља бронзани нож евидентиран у гробу 2. Ова гробна целина без остатака покојника указује да се традиција празних гробова наставља и у каснијим периодима бронзаног доба.

Оруђа оваквог облика немају, за сада, ближе аналогије на територији западне и југозападне Србије. Нож доста сличан примерку из гроба 2 откривен је приликом ископавања на средњовековној некрополи Трњане код Пожаревца. Овај налаз, дужине 10 cm, нађен је као једини прилог у урни типа Гава, и опредељен у време Bг D — На A₁.⁴⁰ Типолошки развијенији облици са извијеним хрптом и врхом познати су са територије културе „поља са жарама” хоризонта II у северној Хрватској, по К. Вински Гаспарини⁴¹ опредељеним у време Bг D — На A₁. Нешто ближе аналогије са примерком из Ошљевца примећују се на ножевима из остава „Бродска варош”⁴² и из остава Бошњаци.⁴³ На основу типолошких особина ножа, гроб 2, као и време вршења ове последње ритуалне сахране, може се најраније одредити и период Bг D.

*

* * *

На основу добијених резултата може се закључити да је хумка на Ошљевцу настала у почетним фазама раног бронзаног доба Br A₁ — A₂ и да је садржавала више етапно сахрањивање. Најстарија фаза, централни укоп испод нивоа тумула, указује на степске узоре, односно на носиоце културе гробова — јама. На основу неких карактеристика, као што су релативно скромне димензије тумула, недостатак покојника у укопу и карактеристичних налаза, не може се говорити о директном боравку припадника ове културе, већ само о њиховом посредном утицају на аутохтоно становништво у једној тако конзервативној области као што је начин сахрањивања. Ова хумка, као и поменута у селу Јанчићима (Велико поље), која својим налазом зделе у техници лажног шнура, упућује на везе са јадранским залеђем, укључује ову област, као један од могућих територија, на вези средње Подунавље — јадранско залеђе почетком раног бронзаног доба. Друга, нешто млађа, фаза (гроб 3) припада такође времену раног бронзаног доба и указује на време већ стабилисане културе Белотић — Бела Црква, када је овакав облик сахране опште познат на територији Драгачева. Хумка је коришћена за сахрану у средњем бронзаном добу (Гроб 1), као и почетком или током позне бронзе Br D (Гроб 2).

НАПОМЕНЕ

1. Ф. Каниц, „Србија, Земља и становништво“, I, Београд, 1985, 543, 544; Тројановић, „Праисториске старине Рудничког округа“, „Старинар“, VII, Београд, 1890, 104—105.
2. Милена Икодиновић — Душанка Рапковић, „Извештај систематских истраживања Доњег Драгачева“, Зборник радова Народног музеја, IV, Чачак, 1973, 155 и даље; исти, „Извештај са систематских истраживања Горњег Драгачева“, Зборник радова Народног музеја V, Чачак, 1974, 177 и даље.
3. Милена Букшић, „Гротница у Гучи“, „Старинар“ н. с., IX—X, Београд, 1960, 375—376; исти, „Јанчићи—Равнице“, „Старинар“, н. с., Београд, 1960, 237; исти, „Заштитна ископавања хумке у Лучанима“, Зборник радова Народног музеја, I, Чачак, 1969, 3—13; исти, „Сахрањивање под хумкама бронзаног доба у чачанском крају“, каталог изложбе, Чачак, 1989.
4. Назив локалитета Ошљевац, добијен је од мештана и тако забележен у документацији. На секцији, ово место лоцирано је под именом Осоје. Истраживања су обављена у августу 1989. У ископавањима су учествовали археолози Милена Икодиновић, руководилац радова, и Лидија Никитовић.
5. Камени ковчег без остатака покојника отворен је у Доњој Краварици, локалитет Бабињак, хумка 1 и у Дучаловићима, локалитет Руја, хумка 10.
6. В. Јовановић, »Indoevropljani i stepska kultura grobova — jama u ranom bronzanom dobu Podunavlja«, Istraživanja, 3, Novi Sad, 1974, 5—17; Исти, »Indoevropljani u eneolitskom periodu Jugoslavije, Praistorija jugoslovenskih zemalja«, III, Sarajevo, 1979, 401 и даље.
7. D. Srejić, »Humke stepskih odlika na teritoriji Srbije«, Godišnjak Centra za balkanološka istraživanja, knj. 11, Sarajevo, 1976, 117 и даље.

8. М. Гарашанин, „Праисторија Србије“, I, Београд, 1973, 218 и даље; А. Бенац, „Неке карактеристичне појаве на западном Балкану при проучавању етничких и културних кретања“, „Материјали“, VI, Београд, 1964, 164.
9. Д. Срејовић, н.д.
10. В. Јовановић, Steppenbegrabnistritual im Aneolithikum des Balkanischen Donaumaums, „Старинар“, н.с. XL—XLI, Београд, 1989—1990, 69.
11. А. Бенац, »Praistorijski tumuli на Kupreškom polju, Djela Centra za balkanološka istraživanja«, 5, Sarajevo, 1986, 73 и даље.
12. Исто, 32—33.
13. Совић В., »Schnur« i »Litzen« keramika на području Neretve, Dolina rijeke Neretve od prehistorije до ranog srednjeg veka, Znanstveni skup—Metković, Split, 1980, 35—38, сл. 1; исти, „Врпчасто украшена керамика на источној Јадранској обали и у њеном залеђу“, „Старинар“, н. с. XL—XLI, Београд, 1989—1990, 51 и даље.
14. В. Говедарица, »Rano bronzano doba на području istočnog Jadrana«, Sarajevo, 1989, 213.
15. Исто.
16. М. Зотовић, „Истраживања праисториских хумки у долини Поблаћнице и генеза раног бронзаног доба у западној Србији“, „Старинар“, н. с. XL—XLI, Београд, 1989—1990, 77—85.
17. Исто.
18. Милена Икодиновић, „Сахрањивање под хумкама бронзаног доба у чачанском крају“, кат. бр. 1.
19. Б. Човић, „Врпчасто украшена керамика на источној јадранској обали и у њеном залеђу“, сл. 8, 9, 10.
20. Милена Икодиновић, „Сахрањивање под хумкама бронзаног доба у чачанском крају“, 2.
21. М. Garašanin, »Centralno balkanska regija, Praistorija jugoslovenskih zemalja«, IV, Sarajevo, 1983, 717 i d.
22. Исто.
23. S. Dimitrijević, »Arheološka iskopavanja на području vinkovačkog muzeja«, Vinkovci, 1964, 29.
24. Исто, Т. 11, 3.
25. Милена Икодиновић, „Сахрањивање под хумкама бронзаног доба у чачанском крају“, кат. бр. 8, 9, 10.
26. Н. Тасић, „Југословенско Подунавље од Индоевропске сеобе до појаве Скита“, Нови Сад, 1983, 48 и даље.
27. М. Garašanin, »Betrachtungen zu den Wirtschaftsformen der Bronzezeit in Serbien«, Godišnjik Centra za balkanološka istraživanja, 26, Sarajevo, 1990, 49 и д.
28. Милена Икодиновић, „Сахрањивање под хумкама бронзаног доба у чачанском крају“, кат. бр. 22, 44, 62, 67.
29. М. Zotović, »Arheološki i etnički problemi bronzanog i gvozdenog doba zapadne Srbije«, disertacije XXVI, Beograd, 1985, 49 и даље.
30. М. Гарашанин, „Праисторија Србије“, I, 202, Т 48, 2.
31. Д. Гарашанин, Каталог метала, I, Београд MCMLIV, Т. XXXVII, 4.
32. Б. Говедарица, н. д., 77—78, Т. XV 4, 5.
33. I. Marović — В. Совић, »Cetinska kultura, Praistorija jugoslovenskih zemalja«, IV, Sarajevo, 1983, 206—207, Т XXXIII, 7.
34. Исто.
35. Z. Vinski, »О оруђју ranog bronzanog doba u Jugoslaviji«, Vjesnik Arheološkog muzeja u Zagrebu, II, Zagreb, 1961, 11. Т. 5, sl. 2.
36. Маја Паровић—Пешиќап, „Неки нови аспекти ширења егејске културе на Централни Балкан“, „Старинар“, н. с. XXXVI, Београд, 1985, 30.

Праисторијска хумка у селу Турици код Гуче

37. Б. Говедарица, н. д, 78.

38. Нож је нађен још 1932. године, у селу Гучи, на месту званом Орица. Предмет је нађен испод гомиле камена у хумци (?), заједно са гвозденим копљима (?).

39. Б. Говедарица, н. д, Т XV, 5.

40. Гордана Марјановић—Вујовић, „Трњане“, Београд, 1984, 10. За податке о непубликованом ножу захвална сам колеги Драгану Јацановићу из Народног музеја у Пожаревцу.

41. Ksenija Vinski—Gasparini, »Kultura polja sa žarama u severnoj Hrvatskoj«, Zadar, 1973.

42. Исто, 91, Т. 55, 10.

43. Исто, 82, Т. 30, 20.

UN TERTRE PRÉHISTORIQUE DANS LE VILLAGE DE TOURITZA PRÈS DE
GOUTCHA ET SON IMPORTANCE DANS LA PREMIÈRE PÉRIODE DE L'ÂGE
DU BRONZE SUR LE TERRITOIRE DE L'ACTUELLE RÉGION
DE DRAGATCHÉVO

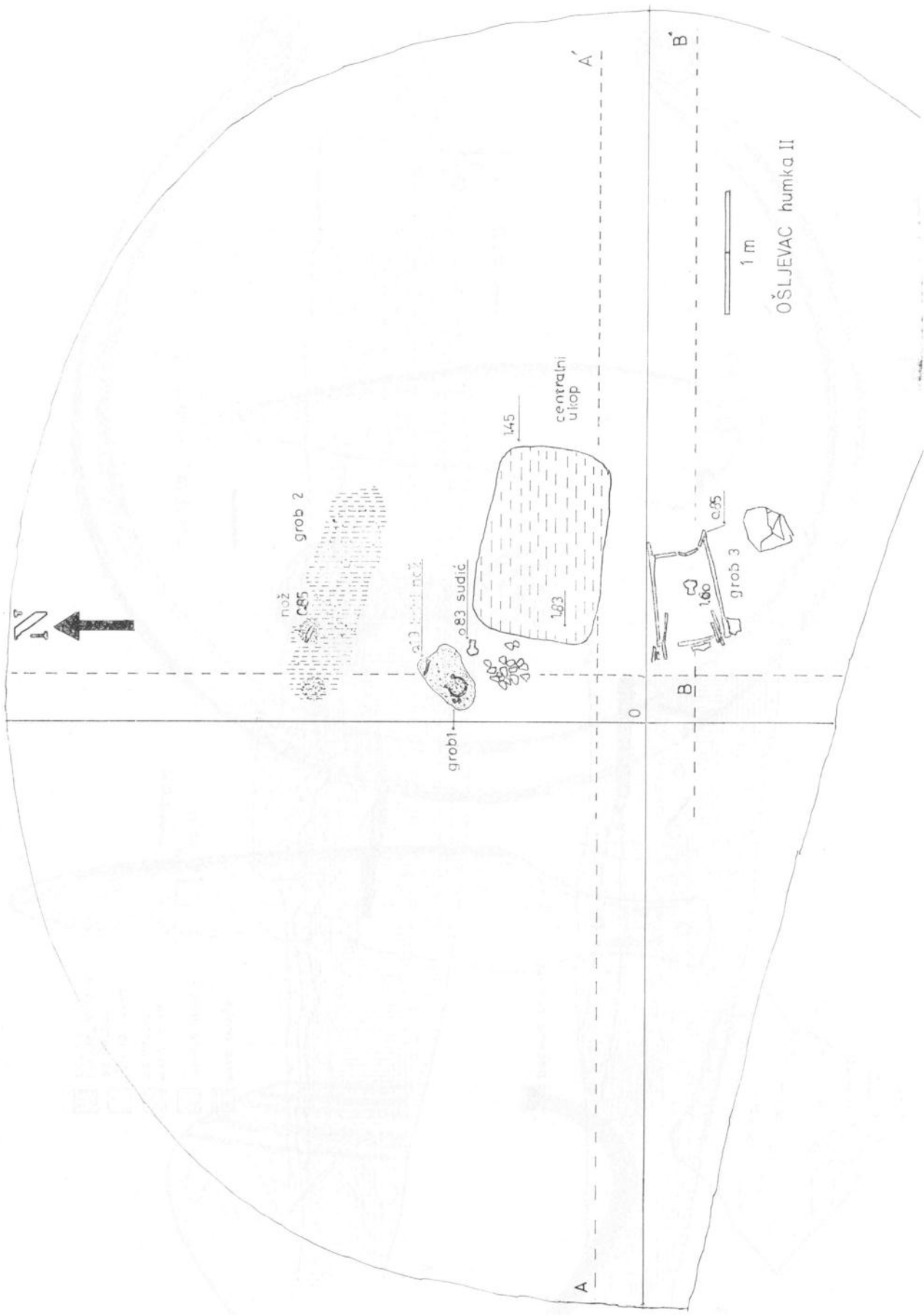
Au cours des fouilles effectuées en 1989 dans le village de Touritza, près de la petite ville de Goutcha, sur le site «Ochliénatz» (tertre II), un tumulus d'une stratigraphie intéressante a fait l'objet de nos recherches. Le tertre avait les dimensions de 12 m sur 15, alors que sa hauteur subsistante, mesurée depuis le niveau du sol ferme, est de 1 m 62. Ce qui distingue ce tumulus des tertres de ce genre sur le territoire de Dragatchévo, c'est l'existence de la fosse destinée au chef de tribu au-dessous du niveau du tumulus. La fosse était remplie de terre pulvéreuse, de suie et de petites mottes d'ocres, mais les restes du défunt n'y ont pas été trouvés. Elle était recouverte d'une couche de terre d'un brun tirant sur le gris, celle-ci formant un petit tumulus d'un diamètre de 6 m 50 et d'une hauteur de 0 m 80. C'est dans cette couche que fut située une tombe en forme de cercueil ouvert, construite avec des plaques de pierre. Des restes de défunt ne se trouvent pas là non plus, mais, en tant qu'objet funéraire accompagnant le mort, y a été trouvé un récipient — coupe à anse qui, par sa forme, appartient à la première période de l'âge du bronze (groupe Béletitch-Béla Tzrkva). Ce tombeau vide — le cénotaphe — était rempli d'une couche de terre rouge et brune par laquelle le tumulus se terminait.

Au cours de la seconde période de l'âge du bronze, deux autres ensevelissements y furent effectués. Le tombeau 1, remontant à la période Br B₂ — C₁, contenait, en plus d'os calcinés, des objets funéraires: un collier en bronze — torque, une petite breloque en forme de lunettes et un couteau recourbé présentant la forme de ceux qu'on appelle «poignards égéens». Le tombeau 2, qui est à son tour, une sorte de cénotaphe, contenait un couteau de bronze à manche qui, par ses caractéristiques typologiques, appartient à la période Br D-Ha A₁.

Le tumulus II, celui d'Ochliévatz, date du début de la première période de l'âge du bronze Br A₁A₂. Sa phase la plus ancienne, celle de la sépulture du chef de tribu, accuse des influences exercées, sur la population autochtone, par les représentants de la culture d'ensevelissement dans des tombes en forme de fosses. Outre ce tumulus, un autre tertre situé sur une pente du Kablar, dans le village de Yantchitchi (site Véliko Polié, tertre I) dénote aussi des influences indirectes des cultures steppiques. Ici, à l'endroit de crémation, à côté de la tombe centrale, a été trouvée écuelle de forme sphérique, décorée selon la technique des faux cordons. Sa forme et son motif présentent des analogies avec le fragment d'une écuelle découverte dans le tumulus XI, à Lieskova Glavitza près du village de Lioubomir, aux environs de la ville de Trébinié, que l'on situe à la fin de la première période du néolithique. L'écuelle de Yantchitchi est une imitation locale des modèles steppiques.

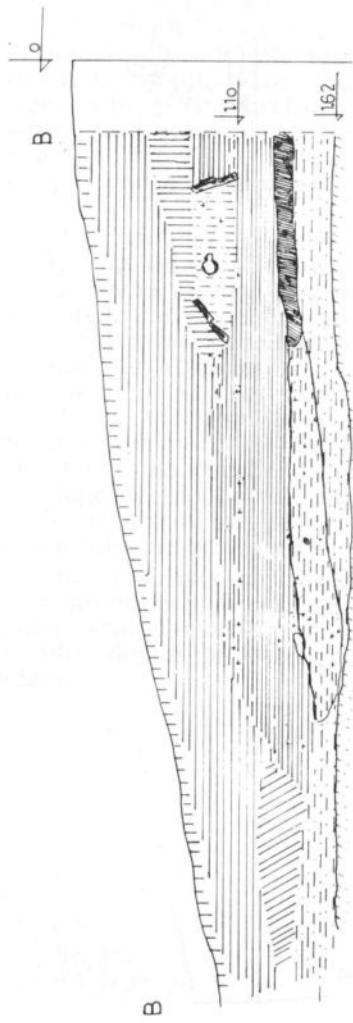
Les résultats des fouilles en question nous portent à conclure qu'au début de la première période de l'âge du bronze, le territoire de l'Est de la Serbie actuelle était traversé par des voies que prenaient les influences culturelles pour s'étendre depuis le Bassin Danubien vers l'arrière-pays de l'Adriatique et inversement.

LIDIA NIKITOVITCH

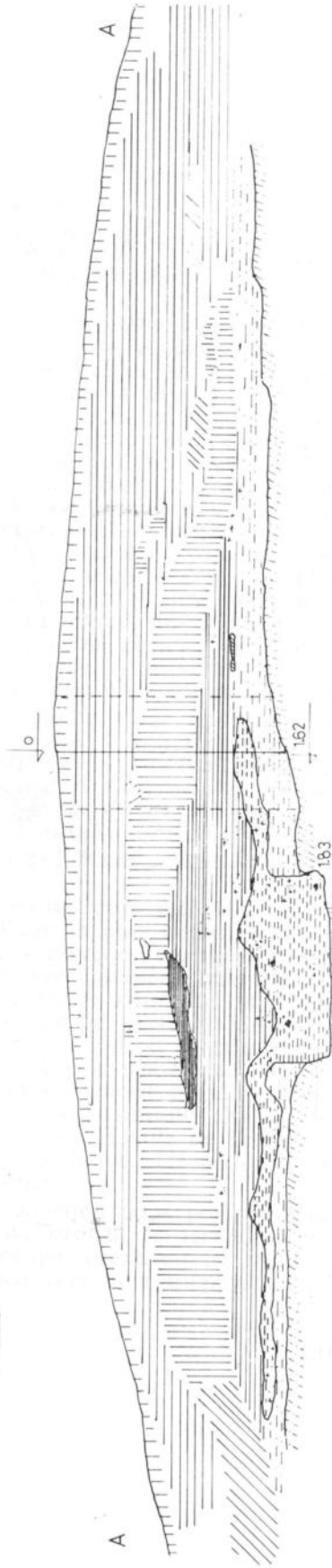



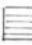



OŠLJEVAC humka II

1 m



pečena zemlja



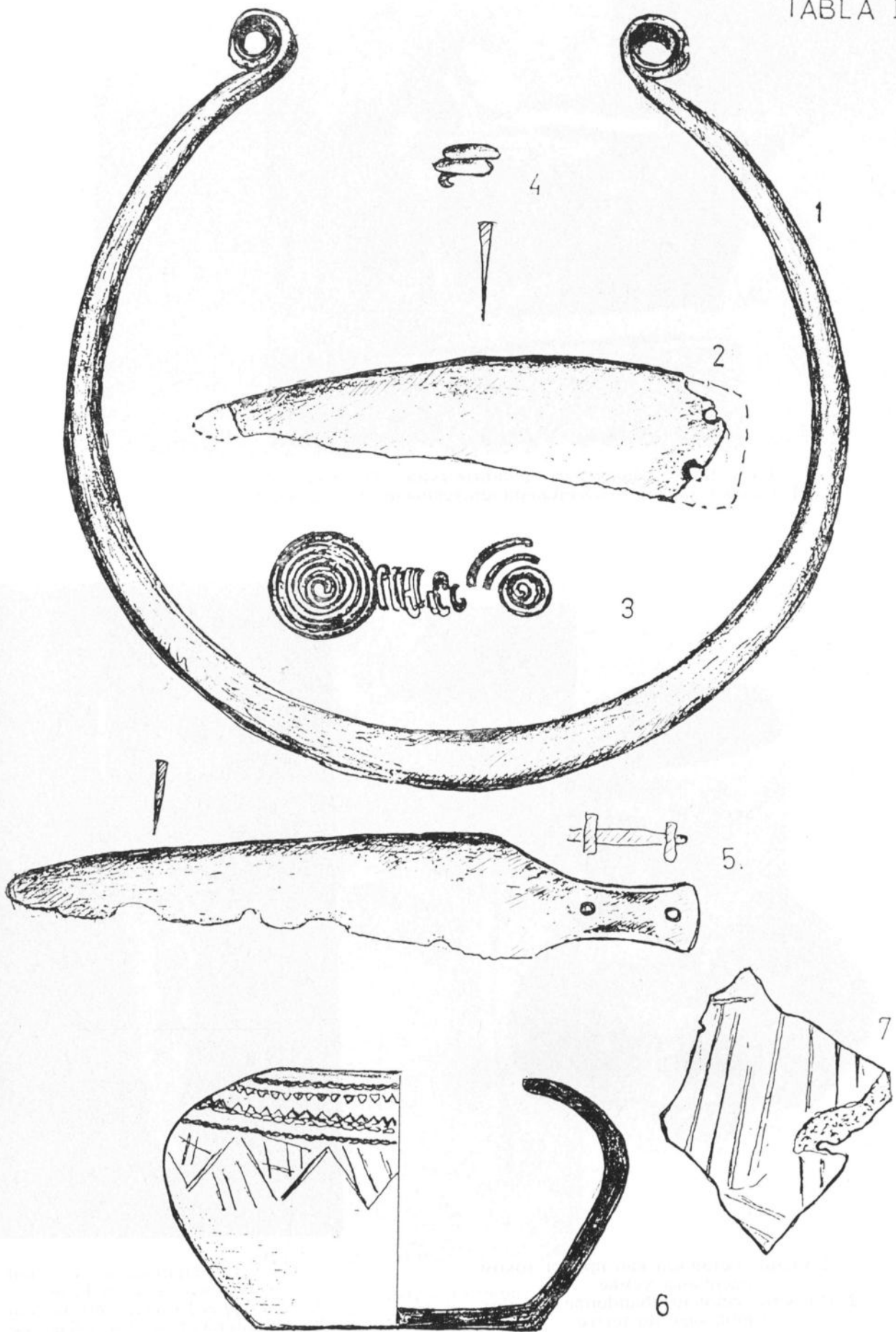
-  mirka zemlja
-  crvena zemlja
-  mrko siva sa garom
-  tamno mrka sa garom
-  crvena masna zemlja

prvobitni humus



OŠLJEVAC humka II

TABLA I

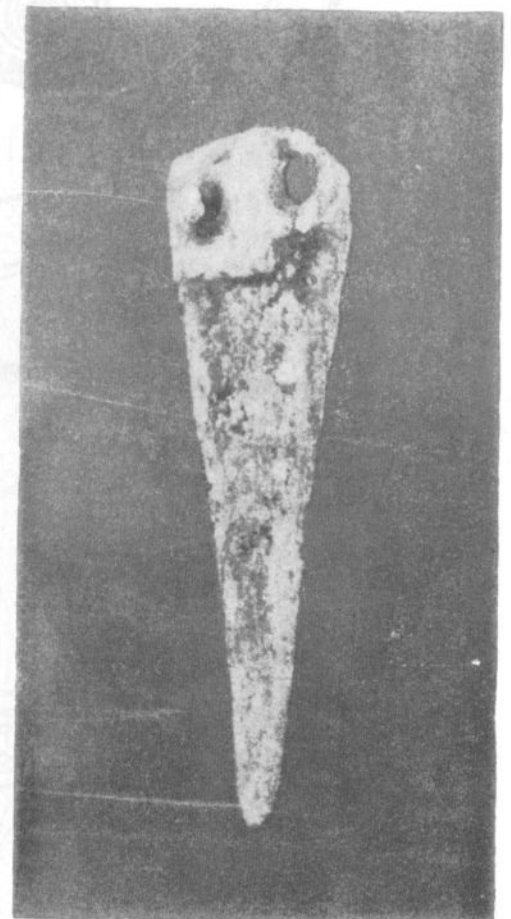




Сл. 1. Камени ковчег са прилогом суда
1. Cercueil en pierre coontenant un récipient



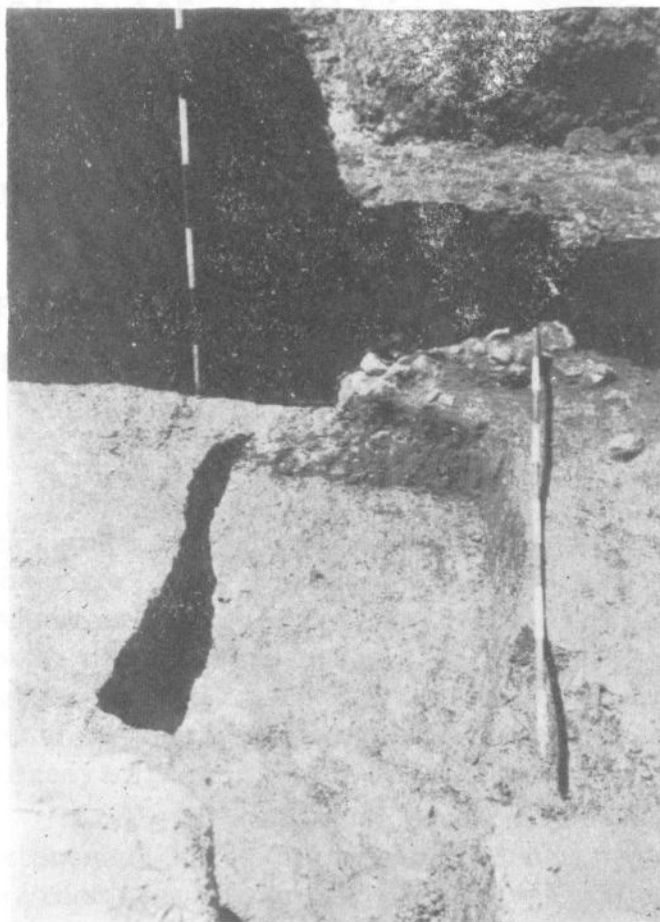
Сл. 2. Судић, остављен као прилог током
насипања хумке
2. Un petit récipient abandonné lors du
remblayage du tertre



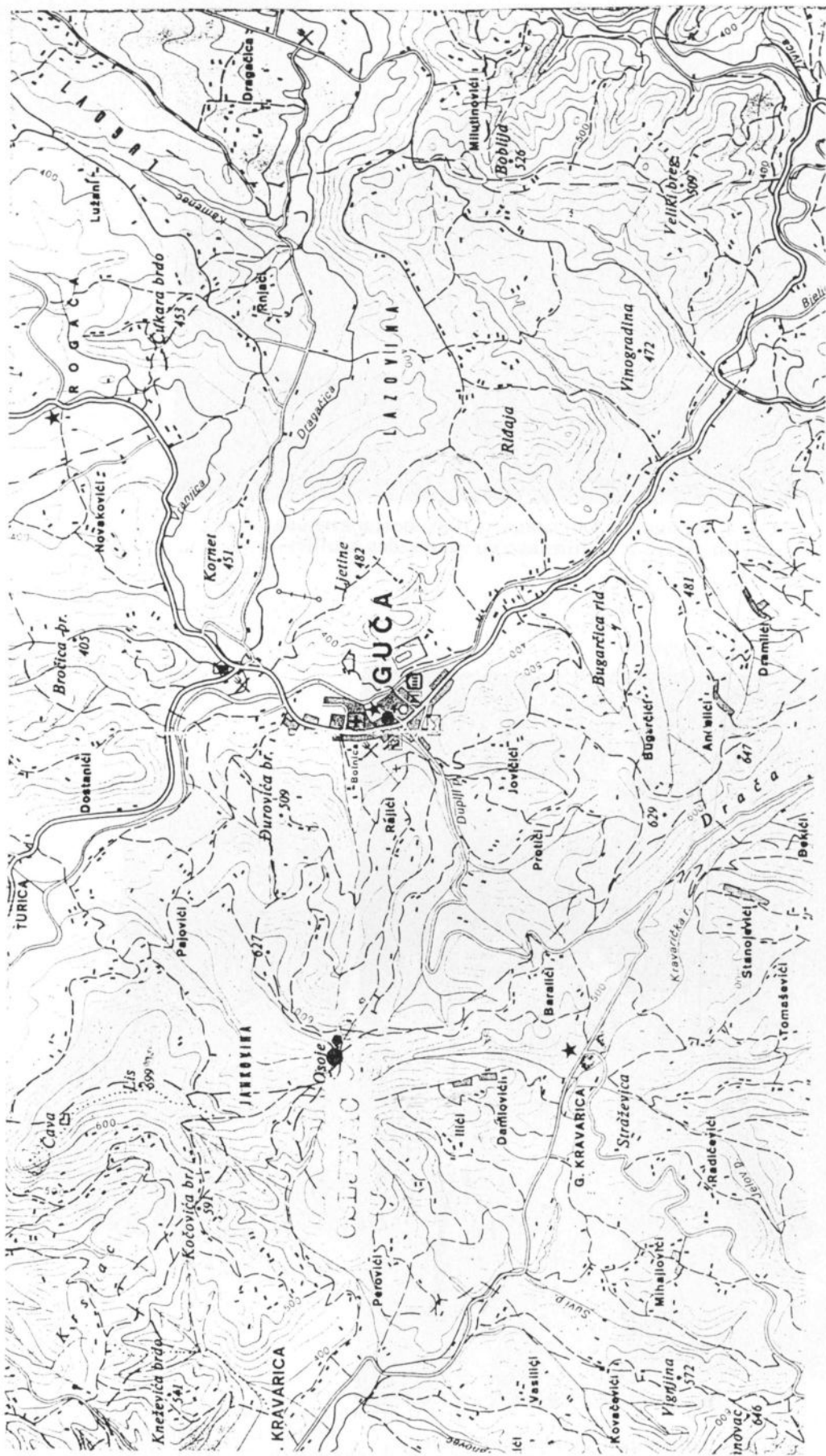
Сл. 3. Случајан налаз „егејског
бодежа“ из села Гуче
3. »Poignard égéen« mis au jour
fortuitement dans le village de
Goutcha



Сл. 4. Хумка на Ошљевцу у току истраживања
4. Un tertre à Ochliévatz au cours des fouilles



Сл. 5. Испражњен централни укоп
5. Tombe vidée d'un chef de tribu



Сл. 6. Географски положај локалитета
6. Situation géographique