

Мр МИХАИЛО МИЛИНКОВИЋ

**АРХЕОЛОШКА ИСТРАЖИВАЊА ГРАДИНЕ НА ЈЕЛИЦИ
У 1989. И 1994. ГОДИНИ**

Мр МИХАИЛО МИЛИНКОВИЋ
YU 11000 Београд
Филозофски факултет

UDK 902.2 (497.11)

Археолошка истраживања Градине на Јелици трајала су редовно од 1984. до 1989. Након вишегодишњег прекида, обновљене су 1994.¹ Резултати ових истраживања саопштавани су у више наврата, у форми извештаја, реферата на стручним скуповима и у виду обимнијих чланака.² У поменутих радовима дат је преглед најважнијих резултата досадашњих истраживања. На овом месту се наставља доношење прелиминарних извештаја са археолошких ископавања на Градини, и то за кампање спроведене 1989. и 1994. године, посвећене наставку откривања базилике „С“, или, како се такође назива, базилике са крстионицом.

У претходним публикацијама је објашњено да су ископавања базилике „С“ отпочела након уочавања одређених индиција на површини терена, које су говориле у прилог претпоставци да се овде налазе остаци веће цркве.³ Ова претпоставка је потврђена већ првим резултатима, до којих се дошло нешто обимнијим сондажним

радовима 1988. године, када су откривени североисточни анекс базилике, северни део олтарског простора, делови наоса, као и делови северозападног, и, у мањој мери, југозападног анекса.⁴ Током наредне године откривени су наос и пресбитеријум у целини, као и југоисточни и северозападни анекс (крстионица), док су нартекс и југозападни анекс испитани само делимично.⁵ Протекле, 1994. године, довршено је истраживање југозападног анекса и нартекса, као и простора између северних и јужних анекса, који је у једном тренутку накнадним препрађивањем припојен базилици. Тиме је истражена целокупна унутрашњост грађевине, док је једним делом испитиван и простор западно и источно од цркве.⁶ У простору непосредно око зидова цркве, нарочито на источној страни, налази се у шуту на делове камене пластике, базе за стубове и сл., што говори у прилог претпоставци да истраживање ове базилике не може бити окончано пре откривања једног одговарајућег широког појаса око ње. Ово тим пре ако се узме у обзир и диспозиција гробова, о којима ће у даљем тексту бити више речи.

Већ је напомињано да се базилика „С“, трећа откривена у оквиру рановизантијског комплекса на Градини, налазила унутар бедема, *intra muros*, на надморској висини од око 790 m, око 260 m удаљена од највише тачке утврђења (Т. I). Заузимала је готово централно место на северозападној падини Градине, која је, као што је утврђено сондажним радовима 1988, била обухваћена бедемом. Тако се само за ову црквену грађевину може са сигурношћу одредити положај унутар „града“, што је за удаљенију базилику „В“, која је имала гробљански карактер, врло мало вероватно, а за базилику „А“, као и за претпостављену базилику „D“, за сада непознато (Т. I). У ранијем извештају је већ изнета претпоставка о просторном распореду базилике и о њеној основи.⁷ Накнадна ископавања су ову претпоставку, уз извесне корекције и допуне, потврдила у главним цртама.

Базилика „С“, или базилика са крстионицом, грађевина је дуга 22,35 m и широка 14,55 m (по димензијама је слична базилици „А“) цијом према северозападу и југоистоку. Као и друге базилике на — Т. II-а, Т. III. Била је оријентисана у правцу истока, са девијацијом према северозападу и југоистоку. Као и друге базилике на Градини, и ова је зидана од ломљеног или притесаног камена, скоро увек везаног малтером. Местимично је долазило до употребе сполја, о којима ће у даљем тексту бити више речи. Бројни налази целих или фрагментованих опека у шуту базилике сведоче и о њи-

ховој употреби. Уочена је концентрација опека у близини пролаза (формат 18,5 cm x 18,5 cm x 4 cm) између појединих просторија и у олтарском простору (формат 28 cm x 27 cm x 5 cm), где потиче од апсидалног свода. Поред наведених, налажени су и други формати опека, у разним просторијама базилике. Зидови цркве су били утемељени у слоју црвенкастомрке глиновите земље. При томе падина није била претходно заравњена, већ је нагиб доњег темељног реда западног зида базилике пратио нагиб терена. Овакво прилагођавање конфигурацији тла условило је и висинске разлике између подова у јужном и у северном делу цркве, где су они нижи. Степен очуваности архитектонских остатака је различит: сем дела јужног зида југозападног анекса сви остали су углавном макар делимично очувани, негде и у сразмерно знатној висини од 1,98 m, мерено са спољне стране северног дела апсиде. Малтерни подови базилике су остали само понегде сачувани: пре свега у олтарском простору и у наосу (у ове две просторије са црвеним премазом), као и у југозападном анексу.⁸ Постављани су изнад подлоге од ситнијег ломљеног камена.

Слично осталим базиликама на Градини, и базилика са крстионицом прошла је кроз више грађевинских фаза. У првој она представља цркву са наосом и код нас неуобичајеним једнако широким једноделним нартексом на западној страни (који не прати целу дужину западног зида базилике), као и изнутра и споља полукружном апсидом на истоку (Т. III). Уз унутрашњу страну апсидалног зида протезала се у основи такође полукружна зидана клупа за свештенике, чији северни део, на жалост, услед наведених оштећења, недостаје. Како у источном, тако су и у западном делу базилике уз наос и пресбитеријум у приближно симетричном распореду анектиране по две просторије са неправилним правоугаоним основама. Уз зидове југоисточног анекса и уз јужни зид наоса налазила се зидана клупа, са ужим седиштем од субселијума. На овај начин источни део базилике има основу у виду Т — крста. Овом приликом треба скренути пажњу на питање првобитне висине преградних зидова између пресбитеријума и оба источна анекса, имајући у виду концентрације налаза опека око њих, као и близину оба стуба, пала у северни, односно у јужни анекс. У склопу прве фазе базилике откривено је пет пролаза: на западном зиду северозападног анекса, на северном и јужном зиду наоса (у симетричном распореду) и на источним зидовима анекса уз пресбитеријум. Положај главног улаза у цркву, преко нартекса и наоса, може се само претпоставити.

Имајући у виду описани распоред просторија у првој грађевинској фази базилике, као по основи аналогне могу се навести цркве у селу Орман код Скопља и на острву Голем град на Преспанском језеру. Базилика у селу Орман се оквирно датује у време V—VI век, док се црква на Преспанском језеру временски одређује у прелаз између IV и V века.⁹ Овакво датовање за базилику на Јелици, као што ће се видети, није прихватљиво.

У једном каснијем тренутку дошло је до преправки у олтарском простору базилике. Уз унутрашњу страну у основи полукружног субселијума дозидано је једно проширење. Није познато да ли су се првобитна висина седишта субселијума и висина овог накнадног проширења поклапале, што би целој преградњи дало изглед платформе, чија се основа огледа у донекле сачуваном јужном делу доградње и у линији прекида малтерног пода у северном делу апсиде. Након ових преградњи свакако се мења првобитна намена старог субселијума, те се поставља питање сврхе саме преградње, с обзиром да функцију субселијума преузимају две нове зидане клупе, придодате уз северни и јужни зид пресбитеријума. Клупе су затечене добро сачуване, са малтерним премазом. То се посебно односи на јужну клупу, изнад чијег наслона су на зиду остали сачувани трагови живописа. Висина њиховог наслона, мерена од пода, износи 0,81 m, односно 0,82 m. Остаје непознато да ли овим преградњама припада и накнадно затварање простора између северних и јужних анекса, које је изведено у знатно лошијој техници градње и са малтером измешаним са земљом. Улаз у северну додату просторију био је постављен у истој оси као и одговарајући улаз у наос, док је улаз у нову јужну просторију био померен ка западу. Он је накнадно зазидан, што би одговарало трећој грађевинској фази. За сада не треба одбацити претпоставку да је до затварања простора између првобитних анекса ипак дошло након преградњи у олтару, имајући у виду разлике у начину и техници градње. Описујући распоред просторија, у претходном тексту је један део њих дефинисан као пресбитеријум, наос или нартекс. Од посебног значаја било је откриће у основи крстообразне писцине у северозападном анексу из 1989, које га је одредило као крстионицу. Писцина је са спољне и унутрашње стране премазана црвенкастим водоотпорним малтером. Зидови баптистеријума били су украшени фрескама. Оне су у доњим зонама остале сачуване на јужном и западном зиду, као и на бочним странама пролаза ка спољном простору. Баптистеријум је био директно повезан и са наосом.

Стратиграфска ситуација базилике са крстионицом је релативно једноставна: танак површински слој прекривао је слој мање или више интензивног шута, који делом сигурно потиче од рушења базилике, док то делом, посебно на оним местима где није измешан са доста малтера, није увек сасвим сигурно. Шут је прекривао подове базилике или слој црвенкастомрке глиновите земље, у коју су били укопани темељи. У црвенкастомрку земљу укопавани су и гробови, који су налажени у цркви и око ње (Т. VI d). Из слоја шута потичу налази, који се могу поделити у неколико група.

Опреми базилике припадали су бројни уломци или готово цели комади црквеног намештаја: делови олтарске преграде — уломци парапетних плоча и стубић правоугаоног пресека са жљебом за причвршћивање плутеја на бочној страни. Овим налазима се придружују стубови кружног пресека разних димензија, базе и капители, делом сачувани у целости, делом фрагментовани (Т. IV a-h). Највећи број поменутих налаза потиче из источног дела базилике, или из зоне уз спољну страну олтара, овде такође из слоја шута. Без намере да се на овом месту даје детаљна анализа пластике базилике са крстионицом, потребно је напоменути да је она највећим делом израђена од три локалне врсте камена: парапетне плоче од пешчара, базе и капители (Т. IV d) од беличастог кречњака и стубови од декоративног плавичастог камена налик мермеру. Избор декоративних мотива који су у техници рељефа примењени на пластици из базилике „С“ пружа познату слику: парапетне плоче су биле украшене различитим варијантама типичних представа крстова (са проширеним крацима, са крстом у клипеусу и сл. (Т. IV e-g), док је стубић за држање парапета био орнаментисан једноставном профилацијом (Т. IV c). У овом контексту је интересантно навести сполије из римског периода, које су пронађене у базилици или у њеној непосредној близини. Са спољне стране олтара нађена је база за стуб на чијем је горњем делу остао сачуван део натписа посвећен Дијани (Т. IV a), док је у североисточном анексу пронађен са обе бочне стране притесан део аре, постављене од стране конзуларног бенефицијара Leg XI (?) Gemina. Нова функција овог комада остаје за сада непозната, али треба навести да је нађен у шуту пролаза који је из североисточног анекса водио ка споља. Овде се мора нагласити да на Градини током досадашњих ископавања није констатован антички хоризонт.¹⁰

Део украса цркве чинио је и фреско-живопис, пронађен *in situ* или расут у ситнијим комадима у шуту. Тиме се пружа код нас рет-

ка прилика да се предузме макар и ограничени покушај реконструкције начина осликавања унутрашњости једне рановизантијске базилике, и то на основу делом сачуваног, документованог и конзервираног живописа.¹¹ Чини се да је највећи део базилике, ако не и цела базилика, осликан у склопу једне од грађевинских фаза. Треба напоменути да током ископавања нису нађени трагови мозаика, тако да су фреске по свој прилици биле једини украс зидова. У кратким цртама, оне су *in situ* затечене у незнатним траговима на унутрашњој страни јужног зида пресбитеријума, изнад наслона клупе за свештенике, у нешто бољем стању на источном и, опет незнатно, на јужном зиду југоисточног анекса, у траговима на јужном зиду наоса и у знатно већим сачуваним површинама у крстионици, на јужном и западном зиду, као и на бочним странама западног пролаза (Т. V a-f). Сачувани трагови живописа изнад накнадно призидане свештеничке клупе дозвољавају претпоставку да је до живописања, бар у овом делу цркве, дошло након поменутих преградњи. За сада остаје отворено и питање евентуалних различитих фаза у осликавању цркве, с обзиром да су на неким местима на којима су фреске остале сачуване *in situ* уочена два или три слоја малтера и боје нанета један преко другог, што је примећено и на неким фрагментима из шута. Ово може указивати и на поправке, које су само местимично спровођене.

Остаци фресака у олтарском простору и на јужним зидовима југоисточног анекса и наоса су исувише мали да би омогућили иоле сигурнију реконструкцију приказаних мотива. Фрагменти сачувани на доњим партијама зидова крстионице и на источном зиду југоисточног анекса дозвољавају претпоставку да су ове зоне зидова базилике, бар делимично, биле осликане на начин који је подражавао мермерну оплату у црвенкастомрким, жутим и плавичастим тоновима. О избору мотива постављених на горње зоне зидова се за сада не може пуно рећи. Орнаментална бордура је на јужном и западном зиду крстионице обухватила централно поље, које готово да није остало сачувано (Т. II b, Т. V a-b, e), али се на основу рубних зона ипак може установити да је у његовом осликавању преовлађивала зелена и тамноплава боја, заступљена и на фрагментима из шута ове просторије. У сваком случају, међу уломцима фресака нађеним у шуту баптистеријума, као и на другим местима у базилици, није било делова фигуралних представа.¹²

Из слоја шута долази и највећи број покретних налаза. Поред малобројних уломака керамике, који добрим делом потичу од ло-

наца, нађени су бројни фрагменти стакла, гвоздени клинови, разно оруђе, врхови стрела, и, поред осталог, и један бронзани новчић. На овом месту се доноси само кратак преглед најважнијих налаза.

Посебну пажњу су на себе привукли бројни провидни, зеленкасто или зеленкастожута тонирани равни уломци стакла, обично широки око 1 mm, очигледно делови окулуса — прозорских окана (Т. VI а). Окулуси су по облику били правоугаони, што се може закључити по њиховим равним ободима. Димензије ових окана остају за сада непознате. Прозорско стакло је произвођено једноставном технологијом, са доста мехурића, али је било украшено: то потврђују линије урезане у организованом распореду. Неки од уломака прозорског стакла су, на основу одговарајућих трагова, били изложени ватри. Поред наведених уломака окана, у знатно мањем броју су налажени фрагменти стаклених пехара или других посуда — можда лампи.

У југоисточном углу североисточног анекса и у симетрично супротстављеном североисточном углу југоисточног анекса пронађене су две оставе, које ће овде бити само укратко поменуће. Обе су биле укопане у слој шута, што тренутак похрањивања предмета ставља у време након рушења базилике. Остава из североисточног анекса затечена је донекле поремећена, што највероватније стоји у вези са већ поменућим оштећењима локалитета. О овој остави је већ било речи.¹³ Овде подсећамо на бронзано звоно и гвоздени цилиндрични катанац са ланцем (Т. VII/1, Т. VIII/2). Знатно садржајнија је била остава из североисточног угла југоисточног анекса, са укупно 24 предмета, углавном пољопривредног и дрводељског алата (Т. VII/2-14, Т. VIII/1; 3-11). Остава је по свој прилици била упакована у текстилну или кожну торбу, чији је једноставан коштани механизам за затварање остао сачуван непосредно испод саме оставе (Т. VI-b). Није лако извршити датовање за ову групу предмета, с обзиром да су били укопани у слој шута и да су се извесне форме оруђа, одређене функцијом, споро мењале кроз време. Ипак, аналоган налаз катанца из Бреговине, као и механизам за закопчавање торбе наводе на закључак да је до похрањивања остава дошло не дуго након рушења базилике.

Из слоја шута потичу и два врха гвоздених стрела, од којих је једна била тробридна са трном за насађивање, а друга правоугаоног пресека и са тулцем (Т. VI-с). Од покретних налаза у овом кратком излагању треба поменути још и бронзани новчић од 5 нумија,

кован под Јустинијаном у Цариграду између 526—537 г. (Off B). Новчић тежи 1,8—1,9 грама.¹⁴ Нађен је у слоју црвенкастомрке глиновите земље у средњем јужном, накнадно додатом анексу.

У базилици и њеном до сада истраженом непосредном окружењу откривено је укупно 12 гробова. Осам се налазило у цркви (у нартексу и у две северне бочне просторије) и по два са спољне стране западног и источног зида базилике. Са великом вероватноћом се око базилике може очекивати још гробова.

До сада је било могуће антрополошки испитати само гробове бр. 1—3.¹⁵ Ипак се може закључити да, сем гробова бр. 4 и бр. 12, у којима су били сахрањени subadultus и једно дете, сви остали припадају одраслим особама. Сви су покојници били полагани у једноставне раке, укопане у слој црвенкастомрке глиновите земље, без икакве конструкције. Оријентација гробова следила је оријентацију базилике. Покојници су полагани на леђа, са рукама опруженим поред тела или положеним у крило. У целини посматран, степен очуваности скелетног материјала није нарочито добар. Ни у једном од гробова није забележен било какав покретни налаз. Уједно, недостају елементи шута у гробним ракама, који би указивали на касније сахрањивање. Својим једноставним обликом и одсуством гробних прилога, ови се гробови вероватно могу приписати романској популацији, али треба сачекати резултате комплетне антрополошке обраде.

Овим би био дат само најосновнији предлог налаза из базилике са крстионицом. Њено детаљно публиковање, као и за остале базилике са Јелице, тек предстоји. Ипак, и на основу овде изнетог, могуће је уочити њене основне одлике, као и одлике важнијих покретних налаза. Имајући у виду начин украшавања камене пластике, налаз новца и друге покретне налазе, као и општу хронолошку припадност рановизантијског хоризонта на Јелици, базилика „С“ се може датovati у време VI века. Многа питања остају за сада тек наговештена: карактер преградњи у олтарском простору, намена новопридодатих просторија и др. У сваком случају, ова базилика како по свом грађевинском облику, тако и по налазима фресака остаје издвојена у односу на остале у Србији. Својим распоредом бочних просторија, она донекле може подсећати на тзв. босанске базилике, што с обзиром на географске одреднице и није тако изненађујуће. Без обзира на ову сличност, потпунија интерпретација ове цркве, њених фресака и њене пластике биће могућа тек са откривањем

контекста у коме се она налазила. Овде се не мисли пре свега на сразмерно добро сачуване грађевинске објекте у њеној близини, који се јасно називају на површини терена, већ на карактер самог утврђеног комплекса. Због тога ће даља истраживања на Јелици бити, према могућностима, усмерена на утврђивање основе и обима „града“, а потом и на његову унутрашњост.

НАПОМЕНЕ

1. У периоду од 1984. до 1989. године испитивања су реализована углавном у оквиру пројекта „Истраживање средњовековних градова на територији општина Чачак, Лучани и Горњи Милановац“, финансираног од стране Заједнице науке за краљевачки регион. Носилац пројекта био је Археолошки институт у Београду, у сарадњи са Народним музејом у Чачку. Укидањем регионалних заједница за науку дошло је до прекида у финансирању истраживања, све до 1994. Највише захваљујући залагању Завода за заштиту споменика културе Србије, нова средства за наставак истраживања и заштиту налаза обезбеђена су 1994. док су даљи радови, као и у претходном периоду у сарадњи са Народним музејом у Чачку, планирани за наредне године. Истраживања се обављају под руководством потписаног.

2. М. Милинковић, „Градина на Јелици“, Зборник радова Народног музеја (у даљем тексту: ЗНМЧ), XVI, Чачак, 1986, 47—58; исти, „Археолошка истраживања Градине на Јелици у 1987. и 1988. години“, ЗНМЧ, XVIII, Чачак, 1988, 61—78. Руководилац ископавања поднео је у више наврата саопштења о налазима на Градини на годишњим скуповима Српског археолошког друштва, у Сомбору 1987, у Кикинди 1989. и у Пожаревцу 1990, као и на састанку Средњовековне секције САД у Београду 1995. Међународној јавности резултати су презентирани на научном скупу одржаном поводом 75. година од почетка истраживања Царичиног града (Лебане—Кладово—Београд, 1987), у оквиру реферата »Die frühbyzantinischen Befestigungen in der Umgebung von Čačak«. Овај рад, проширен и допуњен новим налазима, предат је 1995. у штампу за часопис L' Antiquité tardive No. 3, под насловом »Die Gradina auf dem Jelica—Gebirge und die frühbyzantinischen Befestigungen in der Umgebung von Čačak, Westserbien.« Поред наведених публикација и саопштења, у ЗНМЧ, XVIII/1988, као и на другим местима, сарадници на пројекту обрађивали су у посбеним радовима праисторијске налазе, рановизантијску керамику, проблем конзервације фресака и стакло са Јелице.

3. М. Милинковић, „Археолошка истраживања Градине на Јелици у 1987. и 1988. години“, ЗНМЧ, XVIII/1988., 68—69.

4. М. Милинковић, нав. дело, 69—73.

5. Поред потписаног, археолошку екипу 1989. чинили су Оливера Марковић, кустос Народног музеја у Чачку, Зоја Бојић, дипл. историчар уметности, Татјана Обрадовић, Веселинка Савинова, Ана Фотић и Љиљана Мисита, студенти археологије, и Миомир Митић, студ. архитектуре.

6. Археолошку екипу 1994. чинили су, поред потписаног, Јасна Мариновић, дипл. археолог, Миомир Митић, дипл. инж. арх., Љиљана Мисита, Татјана Обрадовић и Александар Булатовић, студенти археологије. Радове је помогао и Владимир Пјановић.

7. М. Милинковић, нав. дело, 69 и нап. 24.

8. Као и други делови локалитета (базилике А и В, део трасе београда и др.), вероватно је и ова базилика општења вађењем камена за потресе насипања пута Чачак — Гуча у 50-тим годинама.

9. Б. Алексова, „Ранохристијанска базилика од крстовиден тип во с. Орман, Скопско, „Зборник на Археолошки музеј на Македонија X—XI/1979—1982, Скопје, 1983, 81., сл. 1.; V. Bitrakova—Grozdanova, L'architecture paléochrétienne dans la région d'Ochrid et de Prespa, XXXIII Corso di cultura sull' arte ravennate e bizantina, »La Mazedonia iugoslava«, Ravenna 1986., 119., Fig. 6. Уп. и В. Битракова—Грозданова — Б. Пупалески, „Лихнид“, 7, Охрид, 1989., 29—32., сл. ба-б.

10. Епиграфски налази са Градине се обрађују у Центру за нумизматику и епиграфику Филозофског факултета у Београду.

11. О конзервацији фресака види М. Станојловић, „Градина на Јелици — скидање фрагмената фресака“, Гласник друштва конзерватора Србије, 14, Београд, 1990., 75—77.

12. Сачувани остаци фресака, као и фрагменти из шута нису још у целини конзервирани и обрађени. О фрескама са Јелице је први, непубликовани извештај сачинила Зоја Бојић.

13. М. Милинковић, нав. дел., 72—73.

14. W. Hahn, Moneta Imperii Byzantini, Wien 1973., Nr. 93. Нумизматичке налазе са Градине на Јелици обрађује проф. др Владислав Поповић.

15. Антрополошку анализу скелетног материјала са Градине врши проф. др Живко Микић.

ARCHAEOLOGISCHE ERFORSCHUNG DER GRADINA AUF JELICA IN 1989.
UND 1994.

Im vorliegenden Vorbericht werden die wichtigsten Resultate der Ausgrabungen in den Jahren 1989. und 1994. dargelegt. Es wird auf den Forschungsunterbruch hingewiesen, der durch finanzielle Umstände hervorgerufen war. Dennoch konnte 1994. das Innere der Basilika »C« (oder, wie, sie auch genannt wird, Basilika mit dem Baptisterium) ausgegraben werden, wie auch teilweise der Raum westlich und östlich um sie. Da auch aus ihrer Umgebung Funde stammen, die zur Basilika gehören, kann sie bis zur Erforschung dieses Areals nicht als fertig ausgegraben dargestellt werden.

Im wesentlichen hatte die Basilika zwei Bauphasen. In einem nachträglichen Augenblick wurde das halbkreisförmige Subselium plattformartig erweitert, und es wurden neue Priesterbänke an die Nord — und Südmauer des Presbyteriums angefügt. Ebenso in einer späteren Phase wurden die bis dann offenen Flächen zwischen den nördlichen und den südlichen Nebenräumen dem Gebäude der Basilika angeschlossen, zwar in sichtlich schlechterer Bautechnik. Ansonsten wurden die Mauern aus gebrochenem und zugehauenen mit Mörtel verbundenem Stein errichtet. Man verwendete auch Ziegelsteine verschiedenen Formats. Die Böden waren aus einem Mörtelüberzug erstellt. Dieser hatte im Presbyterium und im Naos einen roten Anstrich.

Die Basilika war in einer Tonerdeschicht fundiert, während die meisten Funde aus der Schuttschicht stammen: Teile der Altarschranke, Säulen, Basen usw. Die Platten der Altarschranke waren aus Sandstein und mit verschiedenen Varianten der Kreuzdarstellungen geziert. Über die Ausschmückung der Basilika zeugen auch die *in situ* erhaltenen Fresken, besonders diejenigen aus dem Baptisterium. Soweit die Motive rekonstruiert werden können, handelt es sich unter anderem um Marmorimitationen. Jedenfalls wurden nirgends, auch nicht auf den im Schutt verstreuten Freskofragmenten, figürliche Darstellungen entdeckt.

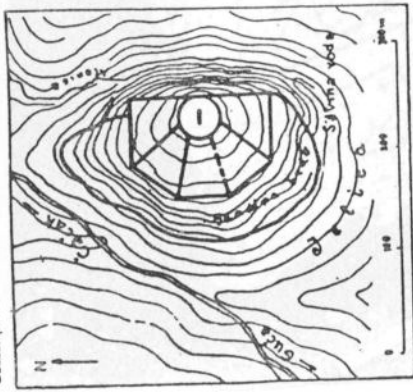
Aus der Schuttschicht stammen die meisten Kleinfunde. Hier sind vor allem zwei Hortfunde zu erwähnen, die in diese Schicht eingegraben wurden. Nebst anderen Gegenständen, fand man in einem Hortfund eine bronzene Glocke und ein eisernes zylindrisches Schloss, während der andere hauptsächlich landwirtschaftliches und handwerkliches Werkzeug (z. B. für die Bearbeitung von Holz) enthielt. Interessant sind auch die oft angetroffenen platten und mit Ritzen verzierten Fensterglasfragmente, nebst zwei Pfeilspitzen (eine ist dreikantig) und einer Bronzemünze im Wert von fünf Nummia, die zwischen 526—537 in Konstantinopel geprägt wurde.

Es seien noch die 12 Gräber erwähnt, die bis jetzt in — oder um die Basilika gefunden worden sind. Obwohl die anthropologische Analyse nicht beschlossen ist, sind es fast immer Gräber von erwachsenen Personen. Die Verstorbenen wurden in einfache Gruben ohne jegliche Ausstattung gelegt, orientiert nach der Kirche. In keinem der Gräber wurde eine Beigabe gefunden.

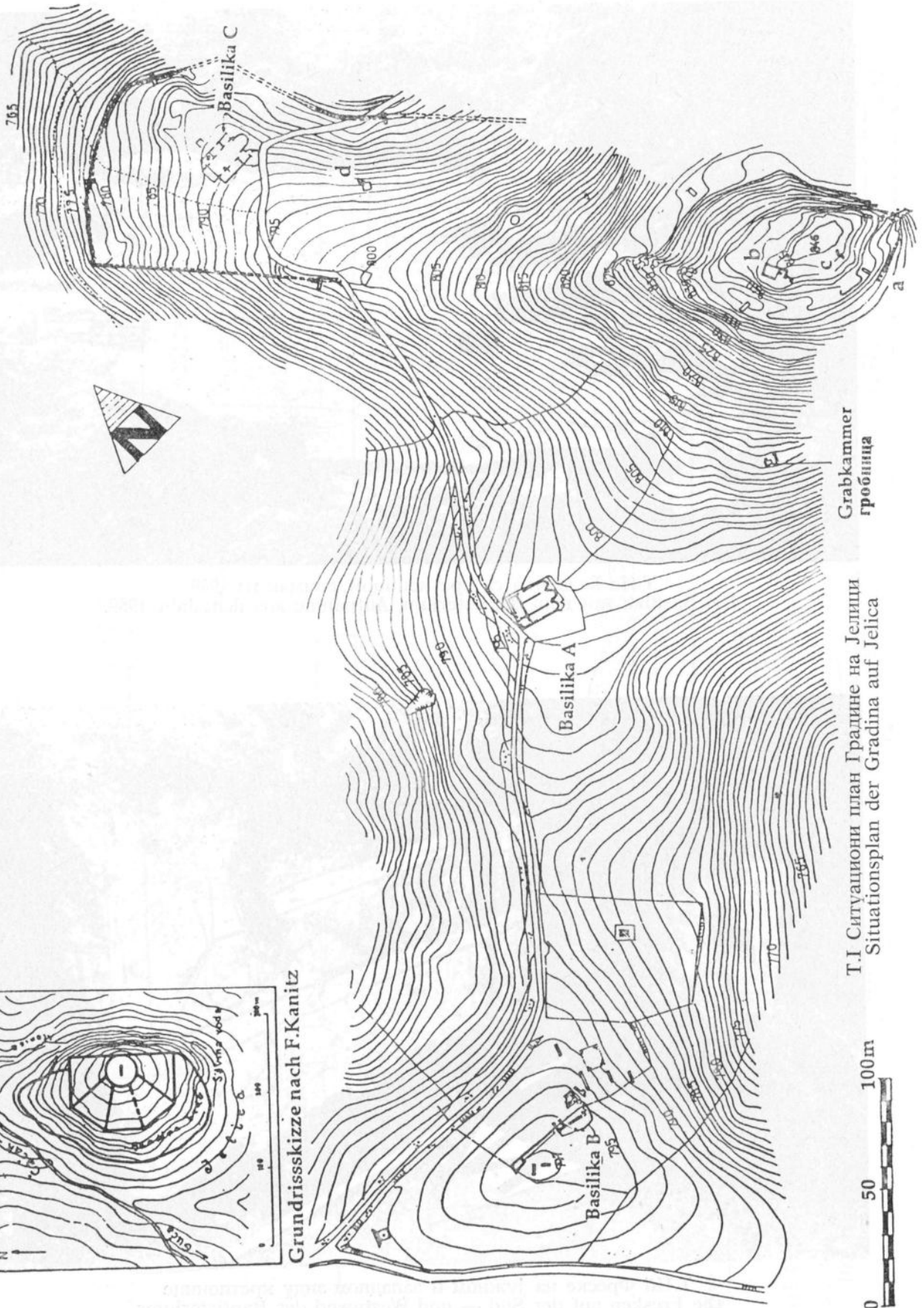
Obwohl hier einige wichtige Fragen noch offen bleiben (z. B. die Umbauten im Presbyterium), kann man jetzt schon die chronologische Zugehörigkeit der Basilika zum 6. Jh. vorschlagen. Dies deckt sich mit dem bis jetzt auf der Jelica entdeckten frühbyzantinischen Horizont, der auch germanische Funde beinhaltete, worüber an anderer Stelle schon berichtet wurde.

Mr MIHAÏLO MILINKOVITCH

скица основе по Ф. Кашцу

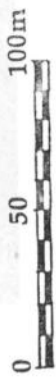


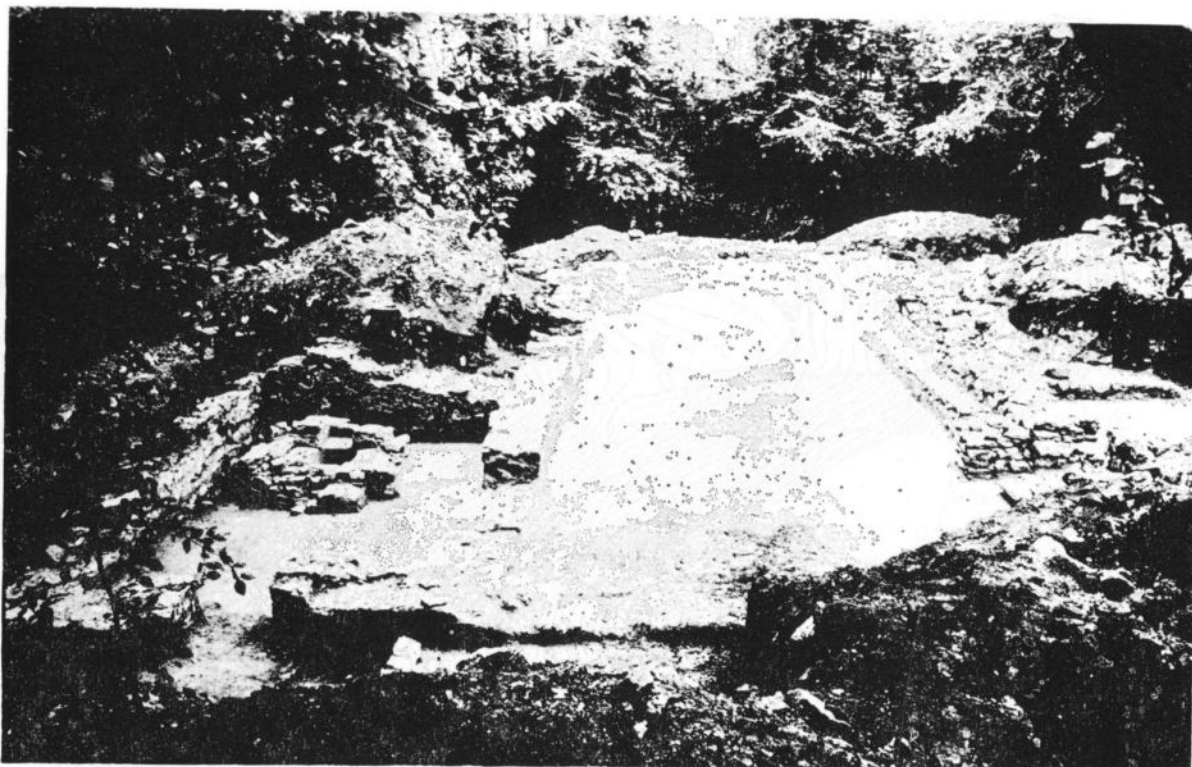
Grundrisskizze nach F. Kanitz



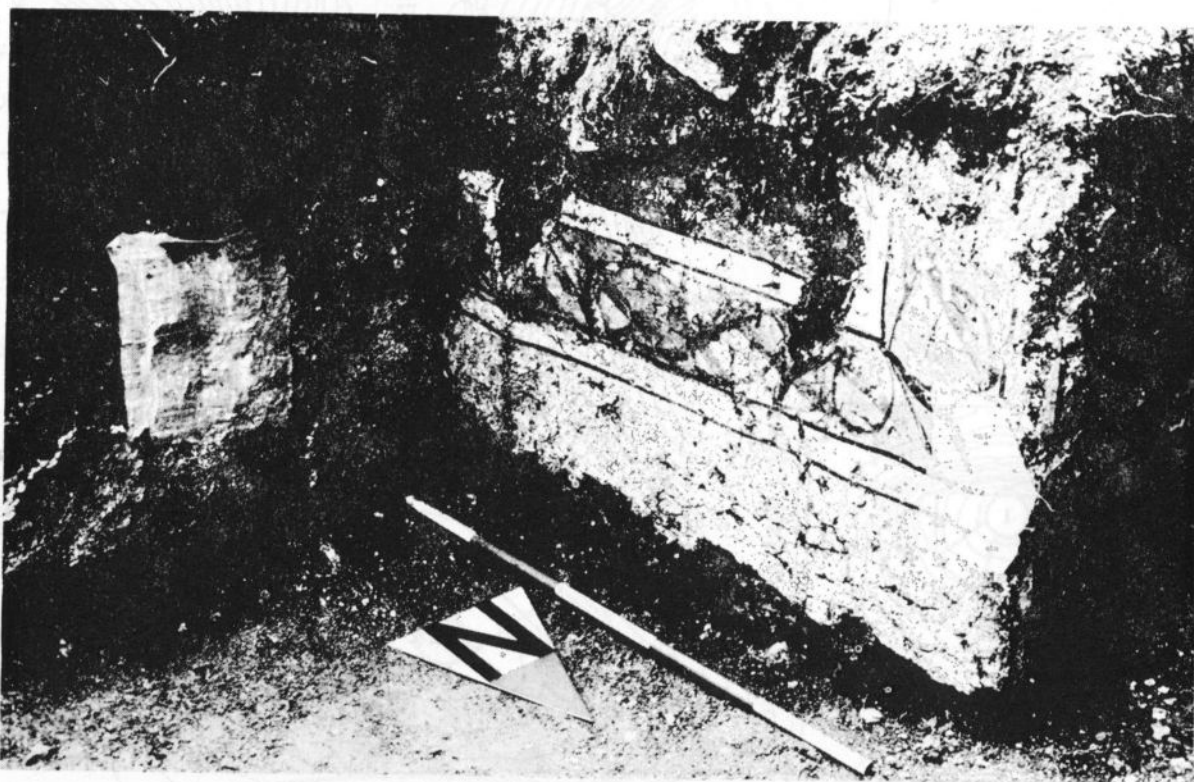
Grabkammer
гробница

T.I. Situationsplan Gradine на Јелици
Situationsplan der Gradina auf Jelica

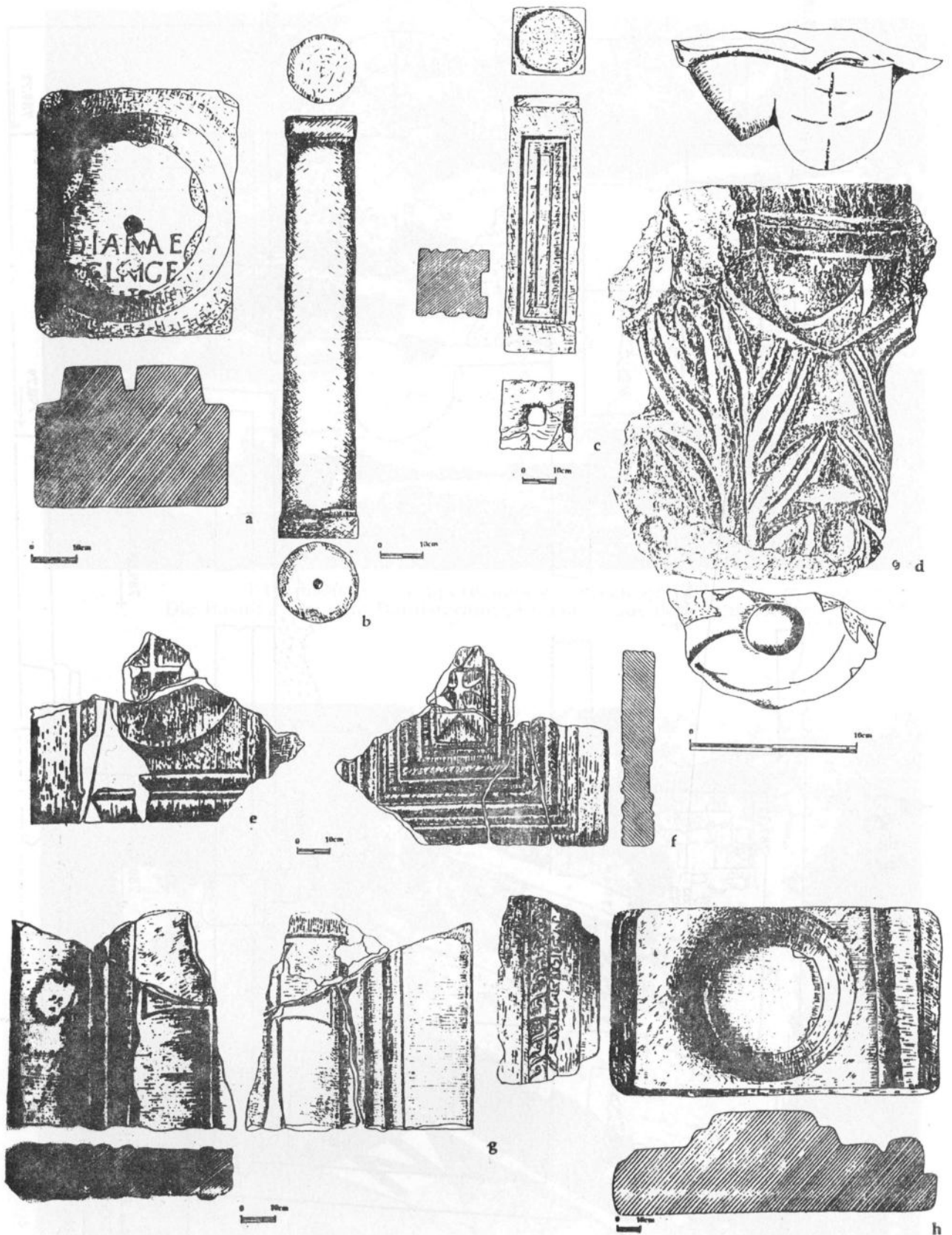




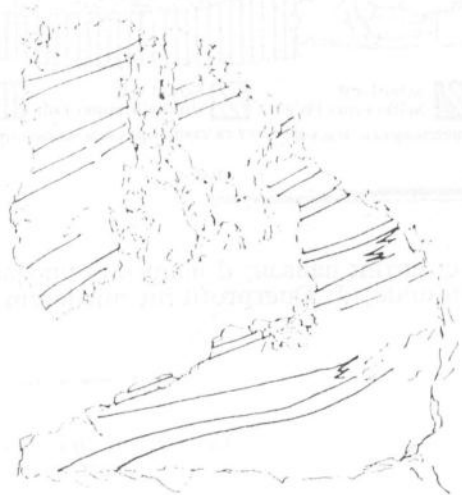
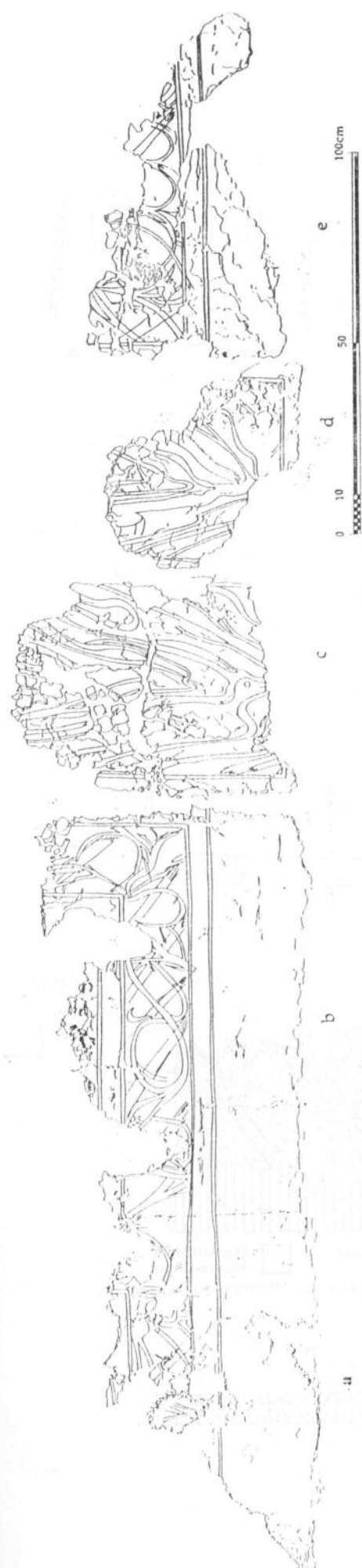
Т.Па Базилика са крстионицом, снимак из 1989.
Die Basilika mit dem Baptisterium, Aufnahme aus dem Jahr 1989.



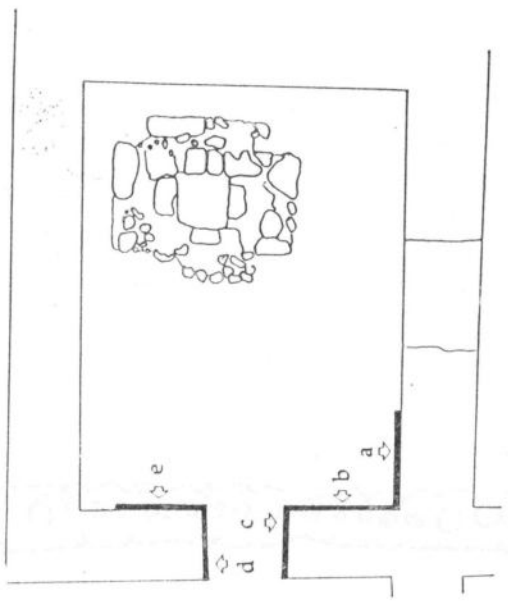
Т.Пб Фреске на јужном и западном зиду крстионице
Die Fresken auf der Süd — und Westwand des Baptisteriums



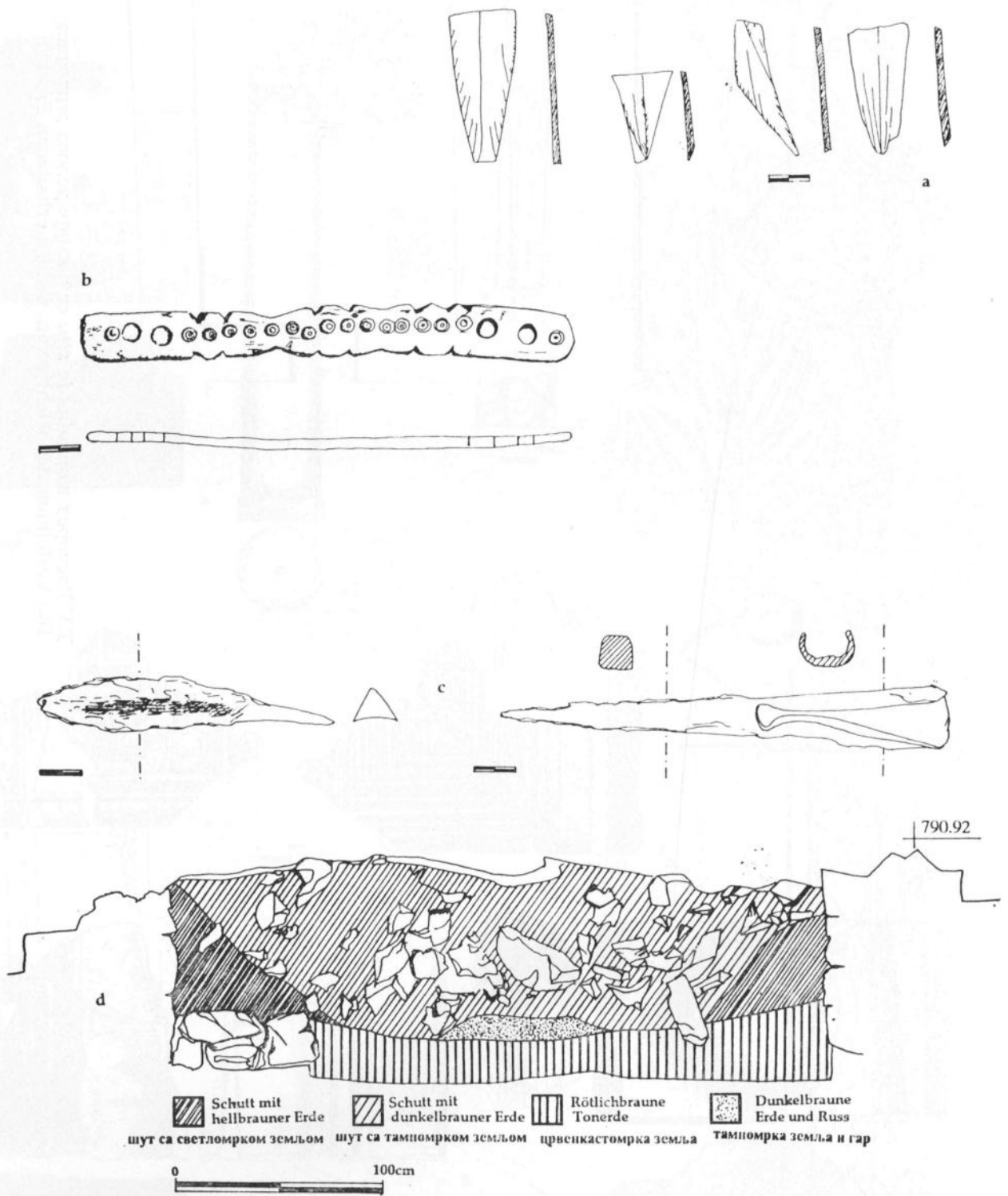
Т.ІV Стубови, базе и камена пластика из базилике са крстионицом
 Säulen, Basen und die Steinplastik aus der Basilika mit dem Baptisterium



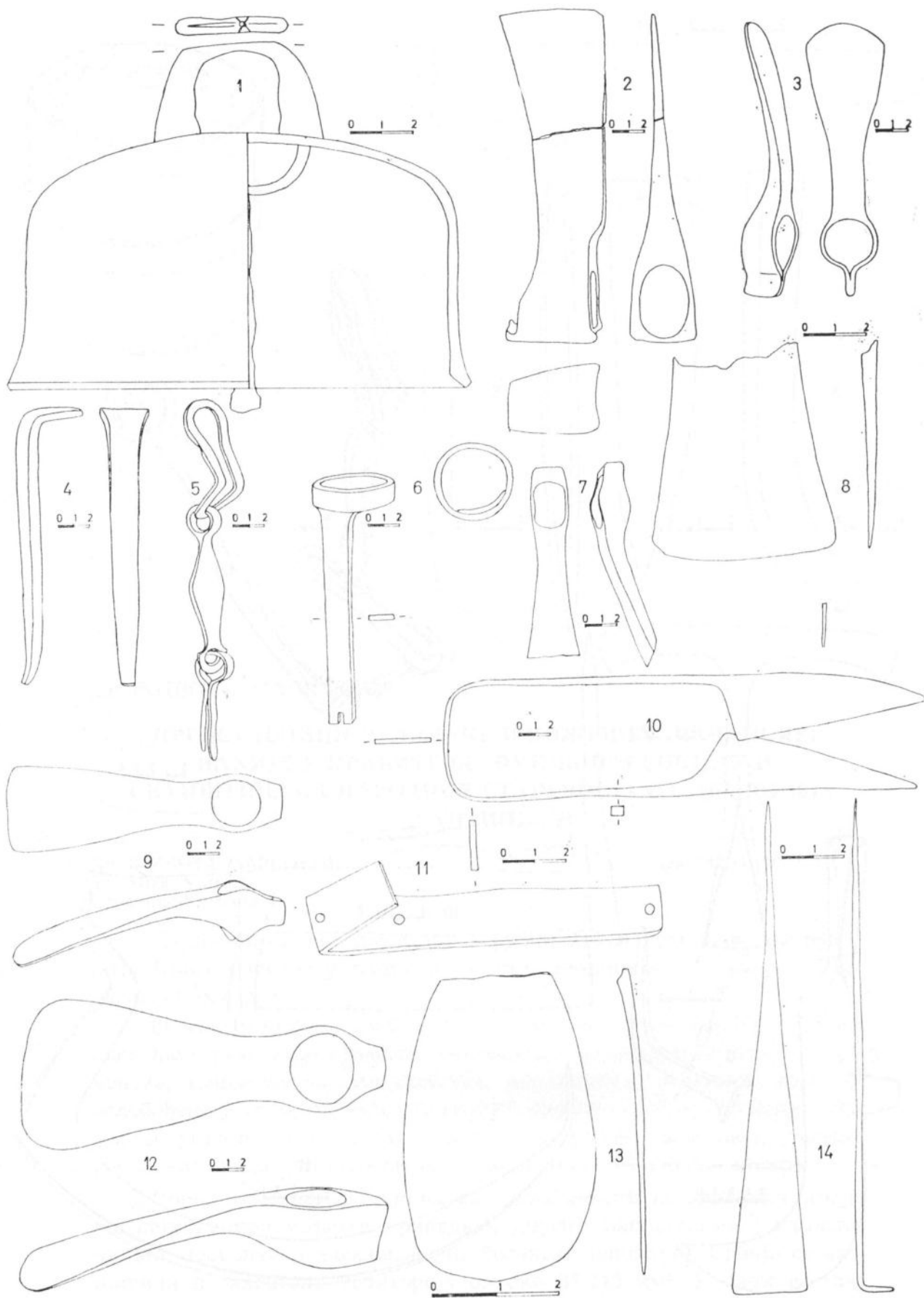
0 5 10cm



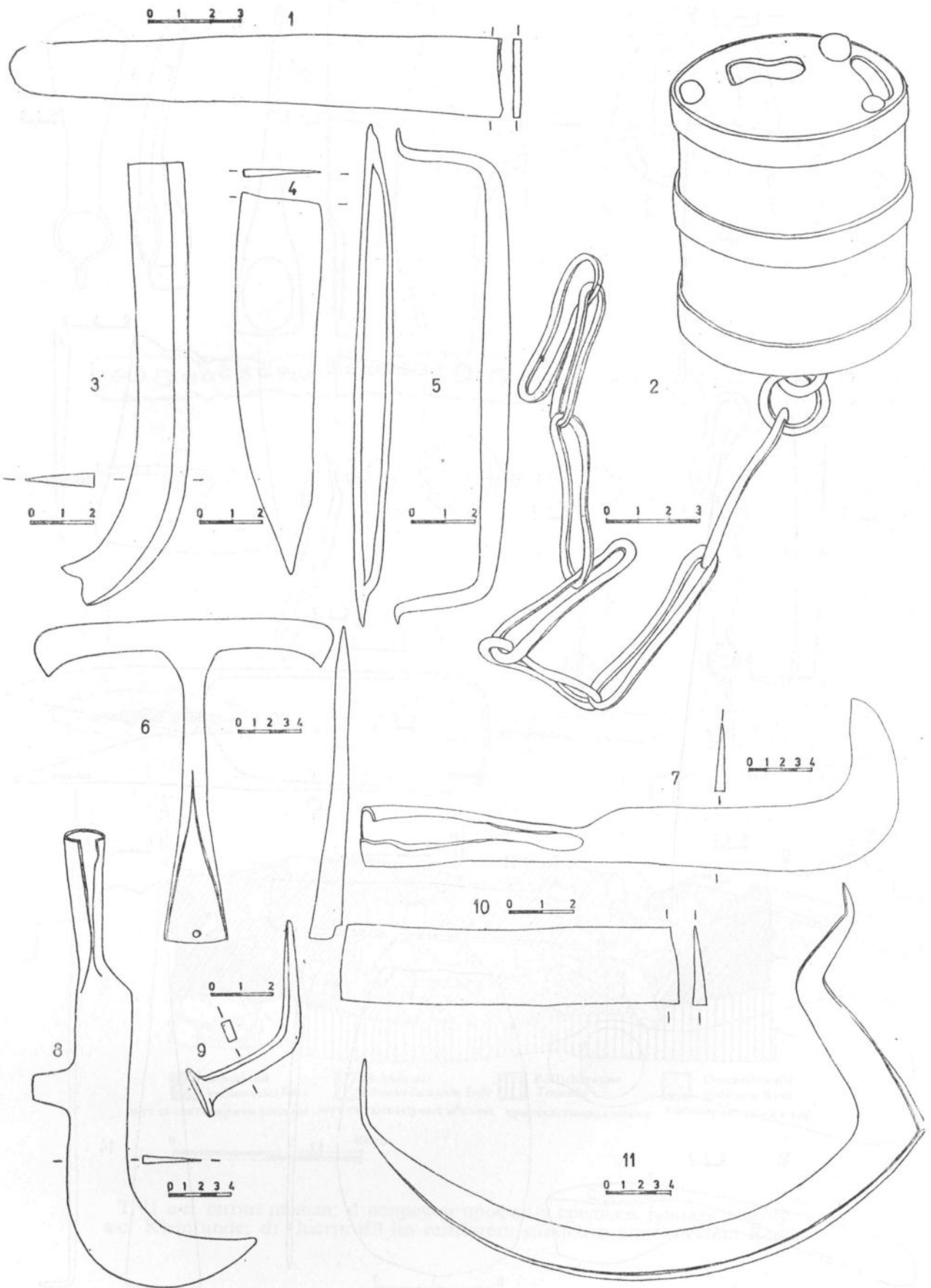
Т.V Распоред важнијих *in situ* сачуваних делова живописа
 Die Verteilung der wichtigeren, *in situ* erhaltenen Fresken



T.VI a-c: ситни налази; d попречни профил у средњем јужном анексу.
 a-c: Kleinfunde; d: Querprofil im mittlerem südlichen annektiertem Raum.



T.VII Налази из остава
Hortfunde



T.VIII Налази из остава
 Hortfunde