

ОЛИВЕРА МАРКОВИЋ

**ОСТАЦИ СРЕДЊОВЕКОВНИХ САКРАЛНИХ ОБЈЕКТА
У ЧАЧАНСКОМ КРАЈУ**

ОЛИВЕРА МАРКОВИЋ
УУ 32000 Чачак
Народни музеј

UDK 621.039.86 (497.11)

Релативно слаба истраженост средњовековних локалитета и недостатак писаних извора који су се на овај крај односили, представљају отежавајуће околности за упознавање средњовековне прошлости чачанског краја. Мали број историчара се до сада и бавио средњовековним темама. Др Јованка Калић и др Андрија Веселиновић, на основу анализе постојећих извора, дали су слику историјских збивања на овом простору у периоду до турских освајања и непосредно по учвршћивању османлијске власти.¹ Из познатог списка византијског цара Константина Порфирогенита (913–957) „О народима” посредно сазнајемо да је околина данашњег Чачка још крајем IX и почетком X века припадала „Кнежевини Србији”². Податак који се односи на крај XII века – да је манастир Градац подигнут на реци Морави, као задужбина кнеза Страцимира, срећемо у летописима из знатно каснијег периода.³ Ретки су и помени појединих села чачанског краја у повељама наших средњовековних манастира.⁴ Драгоцене податке о становништву овог краја дају турски катастарски пописи.⁵

На основу археолошких истраживања, за сада је потврђено да најстарији материјални остаци, од насељавања Срба на ове просторе, потичу из X–XI века.⁶ Доказе да су ови крајеви били насељени и у време од XII до XIV века, пружају малобројни истражени локалитети са материјалом тога доба.⁷

Поред, у литератури већ познатог, објекта немањићког периода, који је од раније убициран на месту данашње чачанске цркве,⁸ вишегодишњим рекогносцирањем ове територије евидентиран је већи број до сада непознатих локалитета који својим изгледом или само називом, грубо индикују на припадност средњовековном периоду. Готово свако село чачанског краја има по неко место са топонимом „Црквина”, „Црквиште”, „Грчко гробље” и слично, а у народу се за нека од њих и до данас задржао обичај да крстоноше тамо излазе на одређене црквене празнике. Сондажна ископавања која су спроведена на некима од ових локалитета нису омогућила, за сада, да се они ближе хронолошки одреде. Ово се нарочито односи на некрополе са још увек видљивим гробним обележјима, са називом „грчко” или „маџарско” гробље, чије се време настанка само оквирно може везати за неки период средњег века, али без систематског ископавања таквих некропола, које би дале хронолошки осетљив материјал, не може се рећи о ком времену се ради. Површинском проспекцијом и ископавањем места са топонимом „Црквине” констатујемо да се међу локалитетима истог и сличног топонима могу разликовати (карта 1):⁹

- места која немају никаквих видљивих остатака објеката из старијег периода,
- места са површинским остацима објеката који не припадају средњовековном периоду,
- места која на основу површинских налаза сугеришу постојање неког средњовековног сакралног објекта и која ће даље бити тема овог рада.

Село Атеница – лок. „Црквина”

На потесу званом Горње Вереде, на обронцима планине Јелице – од давнина се у народу говори – некада је постојала црква. Падина, благо окренута ка истоку, данас обрасла густом грабовом шумом, по конфигурацији терена указује на постојање остатака грађевине. На месту, на коме су до скоро били видљиви трагови темеља, данас се налази закоп издужене основе. Приближних димензија 13 x 8 м, са апсидалним завршетком на источној страни, дужом страном је оријентисан у правцу исток – запад, са видљивим траговима скорашњих прекопавања; има на

све стране расуте комаде цигле и ломљеног камена. У унутрашњем простору, као и на околном терену, налазе се хоризонтално постављени надгробни споменици у облику грубо обрађених камених плоча, од којих су многи дислоцирани. Судаћи према распореду надгробних обележја, на овом простору се у дужем временском периоду развијала некропола, која је очигледно била у употреби и после рушења црквеног објекта.

Село Бањица – лок. „Манастир”

На источним падинама планине Јелице (граница села према драгачевском селу Горачићи, на имању Николића и Нешковића), скровито од пута, налази се место за које се прича да се на њему некада налазио манастир. На основу конфигурације терена и површинских налаза, сада се на том месту то не може констатовати.

Село Бечањ – лок. „Црквине”

На заталасаној обали потока Жујевац, до недавно се, према казивању мештана, приликом обраде земље (наводно већ на дубини од око 0,50 м) наилазило на трагове поднице и остатке зидова неке грађевине, за коју се претпостављало да је некада била црква. Сада на ширем простору око тог места нема никаквих трагова који би упућивали да се ту налазила некаква грађевина, сем два споменика са натписом из XIX века, која се још увек могу видети у близини.

Село Виљуша – лок. „Црквина”

На граници Виљуше према Бањици, са десне стране речице Караче, по предању, некада се налазила црква. На то место су све до скоро излазиле крстоноше на празник посвећен Св. Јслесију (27. јун по новом календару), па се претпоставља да је он и био патрон цркве. На месту где су се, по конфигурацији терена, уочавали трагови грађевине подужне основе са полукружним завршетком на источној страни, 1977. године су предузета заштитна ископавања.¹⁰ Том приликом је у целини истражен мањи црквени објекат, подужне једнобродне основе (дужом страном оријентисан исток – запад), са апсидом на истоку, која је са спољашње стране тространа, а са унутрашње полукружна (Т. I сл. 1). Укупних димензија 9,68 x 5,68 м, зидана је од притесаног и ломљеног камена, а као везиво је употребљавано блато. Зидови су сачувани у просечној висини од око 40 цм, а дебели су од 0,75 до 0,90 м. Темљи су били веома плитко укопани, што говори у прилог претпоставци да је надземна конструкција била од дрвета (између осталог, пронађена је и велика количина ексера –

кованика). У самој цркви и непосредно око ње нема остатака некрополе. У изворима се не помиње некадашња виљушка црква, а на основу података до којих се дошло ископавањем (поред осталог и налази керамике XVII – XVIII века), може се претпоставити да је ова црква брвнара подигнута у касном средњем веку, вероватно за време турске доминације на овим просторима.¹¹

Село Горња Горевница – лок. „Црквина”

Са леве стране Горевничке реке, на сеоској утрини, на месту на коме су били видљиви хоризонтално постављени надгробни споменици у облику камених, масивних плоча, 1984. године су први пут предузета мања сондажна ископавања.¹² Поред три гроба (од којих два поремећена укопавањем темеља грађевине), који су очигледно припадали некрополи на редове која се на том месту налазила, откривен је и део зида од ломљеног камена и малтера, са полукружним скретањем ка југу. Пошто је претпостављено да се ради о црквеној грађевини, 1989. године су предузета систематска истраживања на овом локалитету. Том приликом је у целини истражена мања једнобродна црква (дим. 7,40 x 5,00 м), крајње једноставне архитектуре, са полукружном апсидом на источној страни и улазом на средини западног зида. Уз јужно раме апсиде налазила се мања ниша, која на северној страни није имала симетричну конструкцију, већ само стуб који је придржавао највероватније свод од сиге (откривен је дислоцирани део сводне конструкције). Највећа очувана висина зида је 0,60 м, а дебљина варира од 0,50 од 0,80 м. Унутрашња страна грађевине била је декорисана фреско – малтером, који је делимично сачуван *in situ*. Подница у цркви је уништена укопавањем гробова (у унутрашњости цркве је истражено осам гробова). У унутрашњости, као и ван цркве, надгробна обележја су биле масивне, хоризонтално постављене, камене плоче. Ни у једном од истражених гробова није било налаза, а покретни материјал откривен у самој цркви (гвоздени клинови, фрагменти атипичне керамике, један фрагментовани гвоздени ножић итд.), није хронолошки индикативан (Г. I сл. 2).

За опредељење времена градње можемо се ослонити једино на морфолошку анализу остатака живописа и компарацију са сличним објектима у околини.¹⁴ Ако као могуће време градње оквирно узмемо период XIV – XV века, чињеница да се она ни на који начин не појављује у турским катастарским пописима из XV века, говори у прилог тврдњи да је она била порушена највероватније убрзо по доласку Турака на ове просторе.¹⁵

Село Горичани – лок. „Црквине”

У делу села уз корито Западне Мораве које се у народу зове Павловски потес, према предању, некада је постојала црква са гробљем. На том простору се сада (површина 30 – 40 ари) налази на остатке расутог грађевинског материјала: комади притесаног и ломљеног камена, фрагменти римских опека и тегула. У близини куће власника имања се на једном месту по конфигурацији терена уочавају трагови темеља грађевине правоугаоног облика, попречно издељене на три просторије (Т. II сл. 1).

Село Доња Горевница – лок. „Црквине”

Локалитет је смештен на потесу званом Петровића брдо, непосредно уз некадашњи коп рудника, у близини извора званог Бубањ. На источном делу парцеле, која је засађена воћем, до скоро су, по причи мештана, били видљиви трагови грађевине подужне основе са апсидалним завршетком на источној страни. Сада се на том месту уочава само плитак закоп издуженог облика приближних димензија 8 x 4 м. На средини простора, који је некада био ограничен апсидалним зидом, данас се налази часна трпеза у облику камене плоче на постољу квадратног пресека (Т. II сл. 2). На читавом потесу, на коме су видни трагови клизања терена, налазе се бројни надгробни споменици у облику стеле или хоризонтално постављених камених плоча – остаци некрополе, која се око цркве развијала у очигледно дужем временском периоду (Т. II сл. 3).

Село Лозница – лок. „Црквина” – „Стубло”

На потесу Горње брдо, приликом орања, мештани су налазили на остатке темеља, за које се говорило да су припадали некадашњој цркви. На поменутој парцели, сем дислоцираних комада необрађеног камена и фрагмената црепа, нема никаквих површинских трагова о постојању било какве грађевине.

Село Мрчајевци – лок. „Црквина”

Непосредно уз старо корито Западне Мораве, у потесу Гушевац, мештани су, приликом дубоког орања, налазили на остатке темеља за које се говорило да су припадали некадашњој цркви. Према народном предању, стара црква се налазила у Гушавцу, па је тек касније пресељена на место данашње парохијске цркве у Мрчајевцима (нова црква је подигнута 1829. године, а за део црквеног инвентара се каже да је из „старе цркве”)⁶. Данас се на том месту може видети једино један камени

споменик у облику стеле са рељефном представом крста – траг некрополе која се овде развијала, по причи мештана, све до краја XIX века (Т. II сл. 4).

Село Миоковци – лок. „Црквина”

Са леве стране пута Чачак – Миоковци, у потесу Дрење, на купастом узвишењу које је данас власништво фамилије Никитовић, налази се двадесетак хоризонтално постављених, камених надгробних плоча, од којих се неки налазе дислоцирани уз ивицу парцеле, без видљивих остатака неког грађевинског објекта.

Село Остра – лок. „Црквине”

У реону Грабац, на окућници Велимира Белића, налази се стрма падина, обрасла шумом, за коју се у народу прича да се ту некада налазила црква коју су Турци запалили. Према конфигурацији терена, у периоду када нема вегетације, на том месту се још увек могу видети трагови објекта подужне основе (у виду закопа неправилног облика). У близини куће власника имања пронађено је и неколико, очигледно дислоцираних, надгробних споменика у облику стеле, са рељефним представама крста на предњој страни.

Село Парменац – лок. „Раванка”

Место се налази у потесу званом Јасик, а у народу постоји предање да се ту некада налазила црква која се звала Раванка. Данас се још једино дуж ивице пута, на периферији парцеле, могу видети остаци грађевинског материјала (комади камена, сиге и опеке), који су власници налазили приликом обраде земље.

Село Пријевор – лок. „Црквина”

На брежуљку, непосредно уз поток звани Ђурило, у истоименом потесу, налази се место за које се у народу прича да се некада на њему налазила црква. По конфигурацији терена, ту се данас може видети једно подужно, плитко удубљење – закон, приближних димензија 10 x 4-5 м, поред кога се налази већа гомила необрађеног камена.

Село Прислоница – лок. „Црквина”

Постоји народно предање да се на потесу званом Божовића орашје, некада налазила црква која се „преселила када су дошли Турци”. Данас на том месту нема никаквих површинских трагова грађевине, сем што се

у југоисточном делу парцеле примећује да је усев светлије боје (власник имања тврди да је приликом орања наилазио на људске кости и камене надгробне споменике).

Село Прислоница – лок. „Црквина”

На месту где се данас налази имање Михаила Максимовића постоји веровање да се некада налазио манастир који се звао Обровин. Сада се на простору од око једног ара (парцела се дуже времена не обрађује, па је обрасла ретком шумом), на површини земље назире остаци грађевинског шута. Тако образована конфигурација на терену има издужен облик и приближне димензије 15 x 9 м. У средишњем делу тога простора налази се оборен, један камени стуб у облику паралелоипеда, висине око један метар, са удубљењем на горњем крају, који је вероватно представљао базу часне трпезе.

Село Рошци – лок. „Црквиште”

У потесу званом Лазино брдо, покрај самог пута, постоји место за које се у народу верује да је на њему некада постојала црква. Сем два надгробна споменика у облику камених квадера, нема никаквих других индиција да је на том месту некада постојала нека грађевина.

Село Рошци – лок. „Црквиште”

Са леве стране реке Каменице, на граници села Рошци и Јанчићи, постоји данас, у сред шуме, једна увала, за коју се у народу говори да је ту некада постојала црква „која је порушена за време Турака, а њено звоно је закопано”. На терену нема никаквих површинских трагова о постојању било какве грађевине.

Село Трнава – лок. „Црквина”

На заравњеном платоу изнад Трнавске реке, на коме су се „од давнина уочавали трагови грађевине”, а крстоноше излазиле на Св. Илију, веровало се да је постојала стара црква. Локалитет се први пут помиње 1825. године у расправи око имена села „да се не зове манастир Трнава, но село Трнава, а манастир Благовештеније. Онђе има друга стара манастирина која се звала Трнава, и кадае манастир срушио се и запустио, отудае на селу самоме Трнава име остануло, и са овога старога манастира преношеное камење на овај садашни манастир.”¹⁷ Шездесетих година XX века, на том су месту ископана и дата у Народни музеј у Чачку два предмета световне намене: стаклена чаша и керамички

лончић украшен у *zgraffito* техници. Прва сондажна ископавања на овом локалитету су предузета 1976. године, када је откривен североисточни део црквене грађевине са делом некрополе.¹⁸ Систематска истраживања су изведена 1991. године.¹⁹ Том приликом је утврђено да се ради о једнобродној грађевини димензија 13,90 x 6,50 м, оријентације И – З, са плитком, полукружном апсидом на источној страни. Унутрашњи простор је подељен на олтарски део, наос и припрату, која је била подигнута истовремено са црквом. Ширина темеља је око 70 цм, с тим што су на нивоу од кога су почињали спољашњи надземни зидови, констатована малтерна проширења (са сваке стране по око 30 цм). Надземни делови цркве су раније нестали са локалитета и секундарно употребљени на другом месту. Приликом ископавања су откривени само спорадични фрагменти камене пластике (део каменог архитрава, фрагмент мермерног стубића, база једног масивнијег стуба итд.), као и остаци дислоцираног фреско – малтера.

Делимично је истражена некропола око цркве (са њене северне и јужне стране), као и гробови укопани у самој цркви. На основу 29 истражених гробова, констатоване су три фазе сахрањивања. Гробна обележја су била масивне камене плоче, полуобрађене, или, као у једном случају, обрађена плоча са уклесаном представом мача у плитком рљефу (Т. III сл. 1). Покојници су сахрањени по хришћанском ритуалу, а у гроб су полагани на дрвеној дасци, или у дрвеном сандуку. Гробни налази су ретки и малобројни: ситна бронзана дугмад са петљицама за причвршћивање (у једном гробу једно, а у другом два), једно сребрно лоптасто, мало и једно мало бронзано полиедарско дугме (у истом гробу).²⁰

Упркос чињеници да су њени остаци у потпуности истражени, „Црквица” у Трнави не пружа могућност за сигурно датовање. Културни слој у који су укопани њени темељи, са материјалом краја XIV и почетка XV века, представља очигледни „*terminus ante que non*” за време њеног настанка, са могућом фазом обнове у XVI веку. Упркос податку са почетка излагања (фус-нота бр. 17), у коме се помиње и данашња парохијска црква у Трнави, посвећена Св. Благовештењу, остаје отворено питање истовременог живота ова два црквена објекта.

*

* *

У контексту разматрања проблематике средњовековних сакралних објеката у чачанском крају, на себе посебну пажњу скрећу и комади архитектонске пластике који су пронађени дислоцирани и у Народни музеј у Чачку, доспели као случајни налази. То су:

– **Рачвасти део архиволте** (инв. бр. А 1251), пронађен у порти данашње парохијске цркве у Горњој Трепчи (подигнута 1824. године). То је део венца од пенчара, који се рачвао у два полулучна крака неједнаке ширине. Рељефни украс изведен је у комбинацији мотива омче и геометријског прсплета. Благо је профилисан по уздужној оси вертикалног крака, што говори да овај комад пластике највероватније представља део вишеструког (троделног) венца са фасаде полукружног зида неке од апсида (Т. III сл. 4). Димензије фрагмента су: 51 x 53,5 x 12,5 цм, а директне аналогије са њим имамо на украсу апсида у манастиру Љубостиња,²¹ као и на осталим споменицима Моравске школе.²²

Скулптура каменог лава (инв. бр. А 1250) у Народном музеју у Чачку налази се од 1985. године. Доспела је из корита Западне Мораве (граница села Мрчајевци и Катрга). Израђен је од кречњака тако да лежи на десном боку (Т. III сл. 2). Скулптура је фрагментована: недостају доњи део трупа и ногу. Глава је благо хипертрофирана у односу на тело – у типично романичком маниру дата је са отвореним чељустима и укосом постављеним бадемастим очима. Бујна грива је пластично представљена крупним праменовима, који, сем лица, покривају читав предњи део трупа. На горњем делу лица симетрично су постављене мале уши. На очуваном делу трупа, са леве стране, наглашен је горњи део круто моделованих, снажних ногу. Низ доњи део леђа равно се спушта очувани део репа. Димензије су: 29,5 x 52 x 29 цм).

Фрагментована скулптура лава (инв. бр. А 1249) донета је у Народни музеј у Чачку 1985. године са локалитета Грчко гробље у Доњој Трепчи.²³ Представа лава који лежи на левом боку израђена је од жућкастог кречњака. Недостају глава, доњи део трупа и ноге. На сачуваном делу врата видљиви су остаци бујне гриве, која је пластично моделована у виду крулних праменова (Т. III сл. 3). Задња страна је огрубљена, па се и на основу овог мањег, сачуваног, дела скулптуре, може претпоставити да је стајала прислоњена уз неку површину. Димензије очуваног дела су: 27 x 44 x 26 цм.

Мада пронађене на различитим локалитетима (међусобно удаљеним десетак км), ове две скулптуре, по неким својим карактеристикама (карактеристичан став, и стил израде нарочито изражен у третману гриве и приближне димензије) указују на могућност да су биле израђене као пар. Без обзира што стање очуваности ових комада пластике, за сада, не допушта да ту претпоставку докажемо, са сигурношћу можемо тврдити да су обадве, као фигуре у слободном простору, стајале уз фасаду неког монументалног сакралног објекта. У средњовековној архитектонској пластици на нашим просторима, у којој све до XII века

доминира рељеф, тек са прелазом од прероманике ка романици почиње да се као украс јавља и скулптура у слободном простору.²⁴ У Дечанима и Студеници лавови се јављају само као један од архитектонских елемената на конзолама, а скулптура лава у манастиру Милешеви, која је конципирана тако да стоји у слободном простору, такође се не компарира са нашим примерцима.²⁵ Камени лавови пронађени у околини Чачка утолико више скрећу пажњу на себе, јер својим стилем и наменом (највероватније да фланкирају улаз у неки сакрални објекат), очигледно представљају изузетну појаву на овом простору.

ЗАКЉУЧАК

Осим „Црквине” у Трнави, чија се изградња може најраније одредити у почетак XV века²⁶ и „Црквине” у Г. Горевници, која се оквирно може датовати у предтурски период²⁷, остали локалитети, евидентирани на нашој територији под истим или сличном називом, изузетно су тешки за било какво хронолошко детерминисање. У дугом временском периоду од друге половине XV века, па све до ослобођења од турске власти, једино се време тзв „обнове Пећке патријаршије” може узети као реалан оквир за изградњу мањих црквених објеката. Услед бурних историјских догађања, као и ратова који су на овим просторима вођени против Турске крајем XVII века,²⁸ смањивана је могућност да хришћански живаљ буде обухваћен верским обредима. Катастарски пописи бележе све мањи број свештених лица по селима, нове цркве нису грађене, а оне обновљене – поново су запустеле.

Релативно мали број истражених локалитета, као и недовољно познавање историјских прилика на подручју чачанског краја у годинама турске власти, не дозвољава доношење ширих закључака о овој проблематици.

На основу досадашњих сазнања, ипак се може закључити да се на местима на којима су евидентирани остаци сакралног објекта, углавном радило о мањој грађевини, једноставне једнобродне основе са полукружном апсидом на источној страни. Зидане од ломљеног камена са употребом малтера, понекад су имале унутрашњост украшену у фреско-техници са сигом коришћеном за израду лукова и сводова. Релативно мале димензије, као и чињеница да су темељи прелазили преко старијих гробова, говори у прилог претпоставци да се овде радило о гробљанским црквицама. Да ли је нека од ових грађевина могла бити задужбина неког локалног великаша за кога историографија не даје податке, као што

говоре примери сличних црквица у околини Рудника,²⁹ остаће за сада отворено.

Недоумицу, за сада, оставља и појава монументалне архитектонске пластике, која, свакако, по свом стилу израде и намени, није могла припадати малим сеоским црквицама које су до сада убициране у околини. Сем задужбине кнеза Страцимира из XII века, за сада, не можемо претпоставити за који већи средњовековни објекат је ова пластика морала бити наменски израђена.

НАПОМЕНЕ

1. На научном скупу посвећеном осамстогодишњици Богородице Градачке, историји средњовековног Чачка били су посвећени радови: Јованка Калић, „Србија у доба кнеза Страцимира”, Зборник „Богородица Градачка у историји српског народа”, Чачак, 1993, стр. 47–56; А. Веселиновић, „Чачак у средњем веку”, исто, стр. 57–81.

2. Б. Ферјанчић, „Византијски извори за историју народа Југославије, II, Београд, 1959, стр. 46–59, „Историја српског народа”, I, Београд, 1981, стр. 144–162 са картом на стр. 160 (С. Ђирковић).

3. А. Веселиновић, исто, са фус-нотама од 20 до 24.

4. Г. Шкриванић, „Жичко епархијско властелинство”, Историјски часопис, IV, Београд, 1954, на стр. 150 помиње се село Бресница; С. Новаковић, „Законски споменици средњег века”, Београд, 1912, на стр. 390 помиње се село Лозница.

5. А. Аличић, „Турски катастарски пописи неких подручја Западне Србије, XV и XVI век”, I, Чачак, 1984.

6. Обренија Вукадин, „Археолошка истраживања на локалитету „Кулине” под Кабларом”, Рашка баштина, 2, Краљево, 1980, стр. 167–174; Оливера Марковић, „Керамика X–XI века са средњовековног локалитета „Кулина” у Рошцима”, Зборник радова Народне музеја у Чачку, XXII–XXIII, Чачак, 1994, стр. 27–38.

7. Непубликован материјал са праисторијског локалитета „Гушавац” у Мрчајевцима, где је 1974. и 1976/77. године, у оквиру бронзанодопске хумке истражена средњовековна некропола XII–XIV века. Године 1970, приликом заштитних ископавања Римских терми у центру Чачка, откривена је некропола са карактеристичним накитом из периода XI–XIII века.

8. Мр Соња Богдановић, „Богородица градачка у историографији XIX века”, Зборник „Богородица градачка у историји српског народа”, Чачак, 1993, стр. 224–227.

9. Систематска рекогносцирања територије општине Чачак извршена су углавном у периоду од 1978. до 1991. године.

10. Ископавања су вршили Завод за заштиту споменика културе у Краљеву и Народни музеј у Чачку.

11. Обренија Вукадин, Душица Минић, „Црквица у селу Виљуши код Чачка”, Рашка баштина, 2, Краљево, 1980, стр. 303–304.

12. Ископавања су спроведена у оквиру пројекта „Рекогносцирање Југозападне Србије”, чији је руководилац била Славенка Ерцеговић-Павловић. Радовима је руководила Лидија Никитовић, археолог.

13. Ископавање је вршио Народни музеј у Чачку. Руководилац је била Оливера Марковић, археолог.

14. Д. Мадас, „Резултати сондажних археолошких ископавања средњовековних локалитета у селу Мајдану на Руднику”, Рашка баштина, 3, Краљево, 1988, стр. 205–219.
15. Оливера Марковић, „Средњовековна црква у Горњој Горевници”, Гласник Српског археолошког друштва, 6, Београд, 1990, стр. 150–154.
16. В. Тошић, „Мрчајевци и околиша”, Мрчајевци, 1978, стр. 172–177; аутор аматер цитира извесни натпис из 1822, на коме се помиње да је црква у Гушавцу била подигнута 1777; према истом извору, она је имала дим. 6 м x 3 м и била је саграђена од брвана.
17. Д. Вуловић, „Шахија пожешка 1815–1839, књажевска канцеларија”, књ. I, Београд, 1953, стр. 173.
18. Ископавања су изведена од стране стручњака Народног музеја у Чачку. Руководилац је била Милена Икодиновић, археолог.
19. У организацији Народног музеја у Чачку ископавањима је руководила Оливера Марковић, археолог.
20. Оливера Марковић, „Остаци средњовековне цркве у Трнави”, Зборник радова Народног музеја, XXI, Чачак, 1991, стр. 37–45.
21. С. Бурић, „Љубостиња”, Београд, 1985, стр. 156, сл. 48.
22. Надежда Катанић, „Декоративна камена пластика моравске школе”, Београд, 1988, стр. 17, сл. 2; стр. 19, сл. 3; стр. 25, сл. 8 итд.
23. Локалитет је сондажно истражен 1986. у оквиру пројекта „Рскогносцирање Југозападне Србије”. Том приликом, сем некрополе на редове, са покојницима сахрањеним по хришћанском ритуалу, није откривен било какав архитектонски објекат коме би лавић могао припадати.
24. Јованка Максимовић, „Српска средњовековна скулптура”, Нови Сад, 1971, стр. 33 и даље.
25. А. Дероко, „На светим водама Лима”, Гласник Српског научног друштва, XI, Скопље, 1932, 129 стр., сл. 14.
26. Оливера Марковић, „Остаци средњовековне цркве у Трнави”, стр. 45.
27. Оливера Марковић, „Средњовековна црква у Горњој Горевници”, стр. 154.
28. „Историја српског народа”, III, Београд, 1994, стр. 154.

VESTIGES DE BÂTIMENTS SACRÉS DU MOYEN ÂGE DANS LA RÉGION DE TCHATCHAK

C'est dans la période comprise entre 1978 et 1991 qu'une reconnaissance systématique a été effectuée dans la région de Tchatchak. A cette occasion a été enregistré un grand nombre de sites dont la majorité porte le nom de „tarkvina” /emplacement réservé à une église/. Compte tenu de la situation relevée sur le terrain, on pourrait les répartir en trois groupes:

- sites comprenant des vestiges qui ne sont pas ceux du moyen âge;
- sites qui, à part la configuration des lieux, ne contiennent, à la surface du sol, aucun objet qui indiquerait l'existence d'un bâtiment quelconque;
- sites qui, étant donné les objets trouvés au ras du sol, pourraient témoigner de l'existence d'un bâtiment sacré remontant au moyen âge.

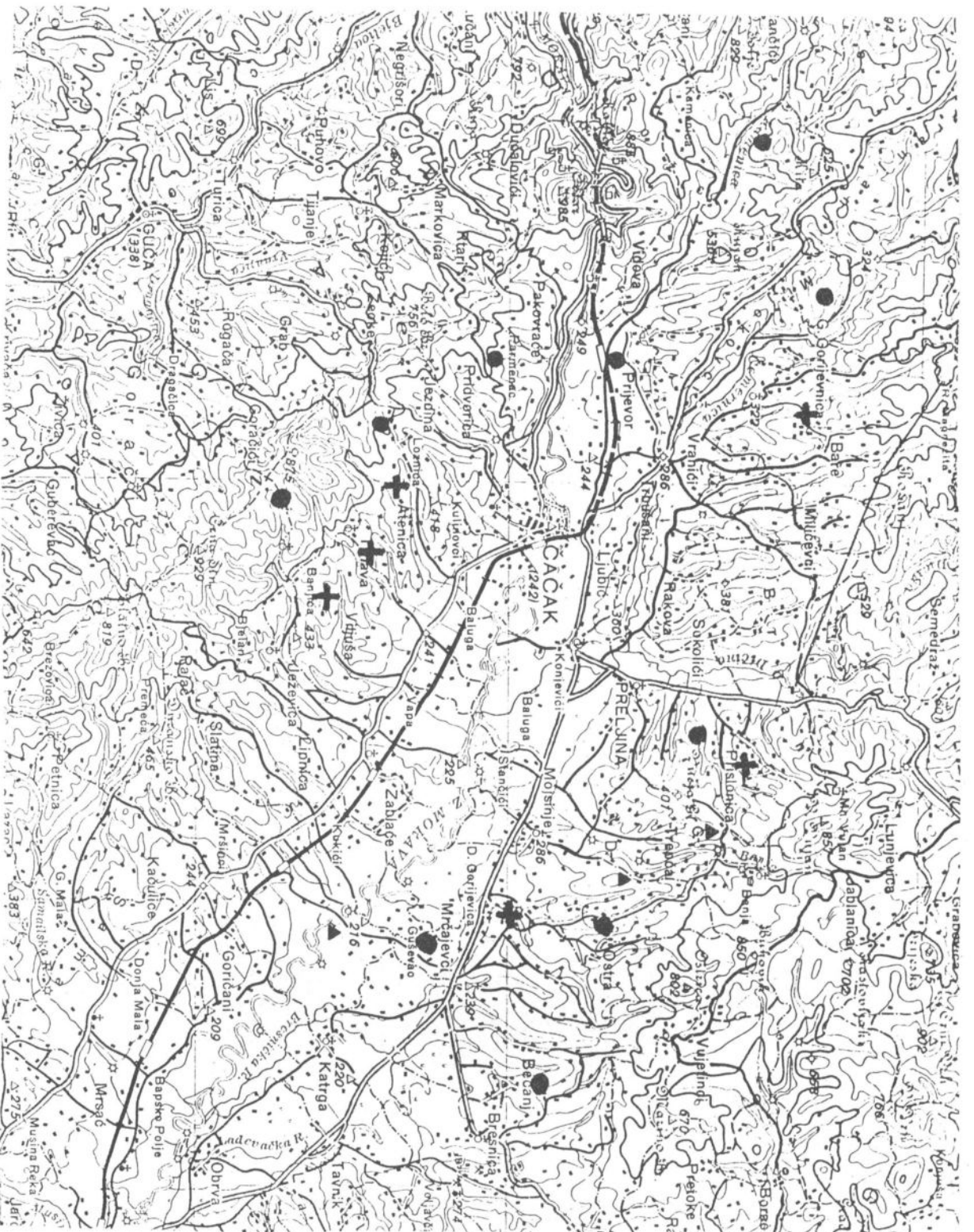
Les fouilles archéologiques systématiques ont été effectuées jusqu'ici dans les sites suivants: „Tzrkvina” à Trnava, „Tzrkvina” à Gorgna Gorevnitza et „Tzrkvina” à Vilioucha. Vu les résultats obtenus dans les sites en question, ainsi que sur la base de la configuration du terrain dans les sites qui n'ont pas encore fait l'objet de fouilles archéologiques, on peut conclure que dans les sites appelés „Tzrkvina” il s'agit le plus souvent des restes de bâtiments sacrés de modestes dimensions, à plan simple, entourés d'une nécropole constituée au cours d'une assez longue période. Ces petites églises à une seule nef et avec une abside dans leur partie orientale, étaient autrefois décorées de fresques et se trouvaient généralement au milieu d'un cimetière. Exception faite pour les églises de Trnava et de Gorgna Gorevnitza, construites probablement avant l'invasion de la Serbie par les Turcs, il est difficile de situer les sites dans le temps. C'est que le nombre de bâtiments de ce genre qui ont été mis au jour et systématiquement examinés est toujours fort modeste et que les circonstances historiques dans cette région au moyen âge et sous la domination turque sont toujours peu connues.

En plus des vestiges des bâtiments susmentionnés, ont été trouvés, aux différents endroits des environs de Tchatchak, des fragments de sculptures en pierre, provenant d'un bâtiment sacré médiéval, dont l'emplacement n'a pas été identifié. Ce sont:

- fragment fourchu d'une archivolte, découvert près de l'actuelle église de Gorgna Treptcha,
- sculpture en pierre d'un lion couché sur sa hanche droite, - sculpture trouvée dans le lit de la Zapadna Morava,
- sculpture en pierre d'un lion couché sur sa hanche gauche; débris fragmentaires découverts à Dogna Treptcha; elle avait peut-être fait pendant de celle que nous venons de mentionner.

Olivera Marković





Карта 1 + Места на којима има површинских трагова сакралног објекта

- Места која немају видљивих трагова сакралног објекта
- ▲ Најлази монументалне камене пластике



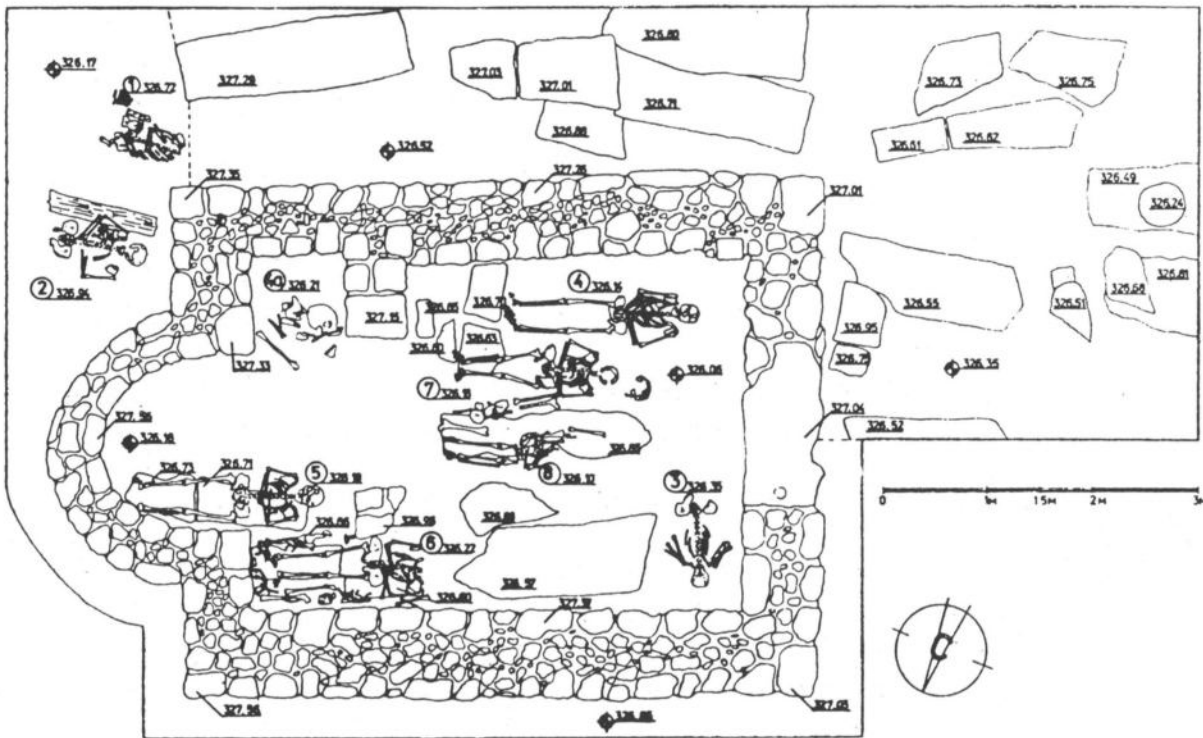
Сл. 3 Фрагментована скулптура лава пронађена у Д. Треччи



Сл. 4 Део архиволте, пронађен у Г. Треччи



Табла I Сл. 1 Вилуша – „Црквина”, локалитет после откривања



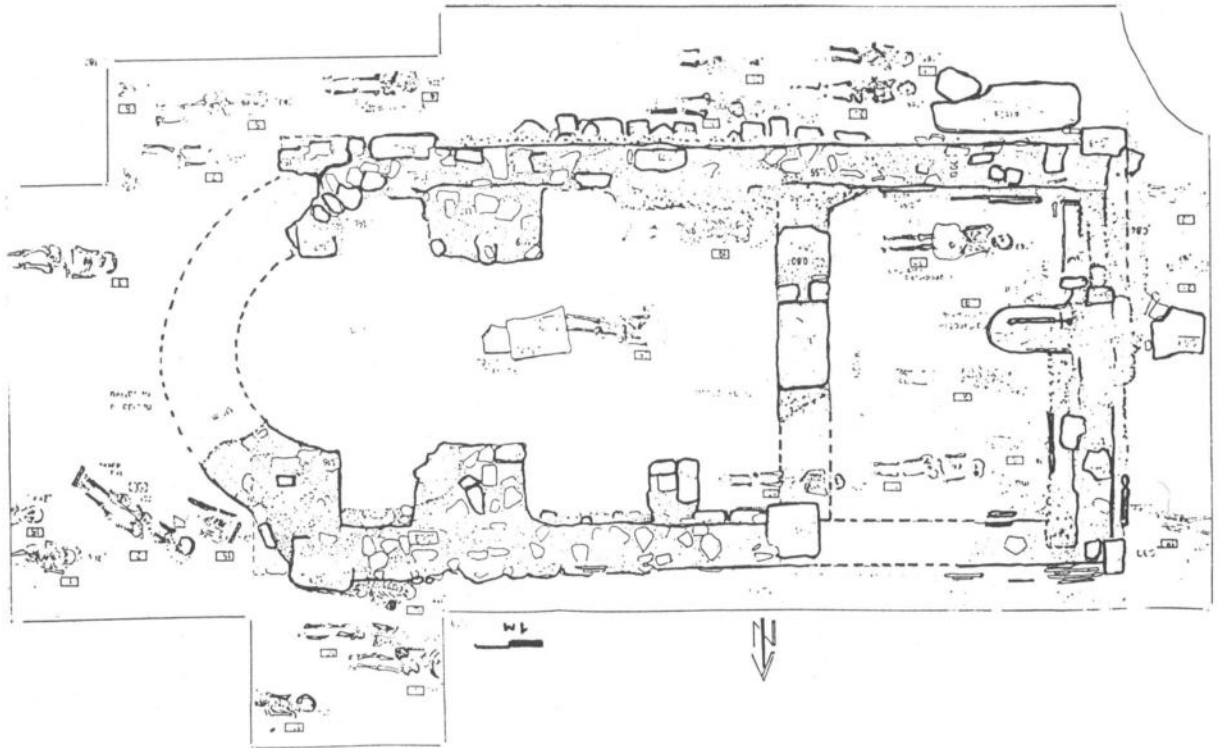
Сл. 2 Г. Горевница – „Црквина”, цртеж основе са делом некрополе



Табла II Сл. 1 Горичани – „Црквина”



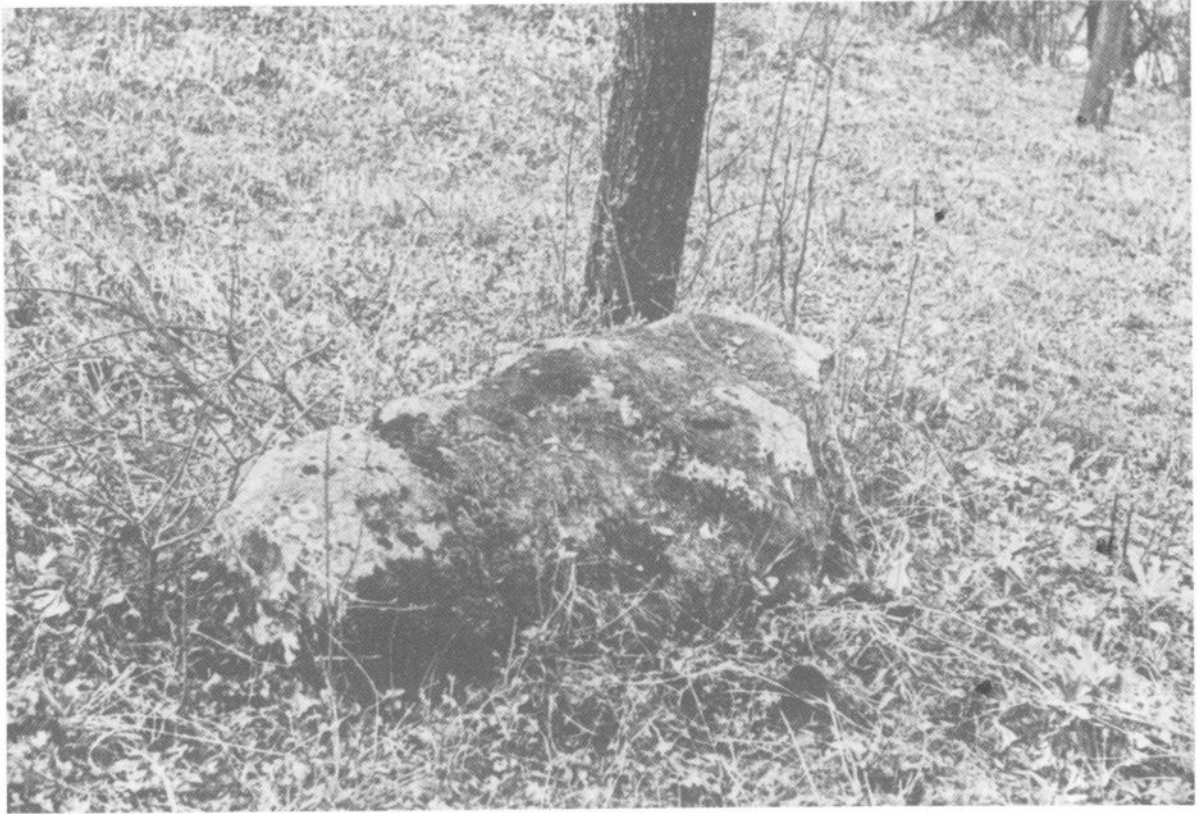
Сл. 2 Доња Горевица – „Црквина”, часна грпеза



Табла III Сл. 1 Трнава – „Црквина”, основа цркве са делом некрополе



Сл. 2 Скулптура лава пронађена у кориту Западне Мораве



Сл. 3 Доња Горевница – „Црквина”, надгробни споменик



Сл. 4 Мрчајевци – „Црквина”, надгробни споменик