

ЛИДИЈА НИКИТОВИЋ

**ПРАИСТОРИЈСКА ХУМКА НА ВЕЛИКОМ ПОЉУ  
У ЈАНЧИЋИМА КОД ЧАЧКА**

Лидија Никитовић  
УУ 32000 Чачак  
Народни музеј

UDK 903.5 (497.11)

Локалитет Велико поље налази се на северним падинама планине Каблар, тачније на тремеђи села Врнчана, Јанчића и Рожаца. То је издужена планинска греда правца исток – запад, просечне надморске висине око 750 метара. Осим овог локалитета, на читавом том простору налазио се већи број хумки које су груписане у мање некрополе или су растурене појединачно, а надовезују се на комплекс тумула Горње Добриње и Ражане. Народни музеј у Чачку истражио је делимично још две некрополе (Равнине и Дубац у Јанчићима), а резултати су делом публиковани.<sup>1</sup>

Рекогносцирањем села Јанчићи и потеса Велико поље 1956. године са десне стране регионалног пута регистрована су три избрешка, изразито

---

1. Милена Икодиновић, „Јанчићи – Равнине”, „Старинар”, XI, н. с, Београд, 1960, 237; Иста, „Сахрањивање под хумкама бронзаног доба у чачанском крају”, каталог изложбе, Чачак, 1989; М. Зотовић, „Археолошки и етнички проблеми бронзаног и гвозденог доба Западне Србије”, дисертације, XXVI, Београд, 1985, 31 итд.

купастог облика, пречника око 20 м, висине до једног метра, за које се основано претпоставило да су праисторијски тумули.<sup>2</sup> Ситуација у току 1979. године била је знатно другачија. Две хумке, које су се раније јасно уочавале, биле су сравњене са тереном, а и трећа је била угрожена грађевинским радовима, па је на њој те године извршено систематско ископавање.<sup>3</sup>

Хумка је била 13 м у пречнику, а њена релативна висина износила је 0,50 м од нивоа здравице. Пошто је лоцирана на благом љувику, на терену се јасно уочавала и деловала монументалније него што су биле њене праве димензије. Обрада земље условила је знатна оштећења ове целине. Хумка је била земљано – камене конструкције и у оквиру ње регистрована су три гроба. Са југоисточне стране очуван је део каменог венца. Изграђен је од ломљеног камена, постављеног у једном слоју, просечне ширине око једног метра. Унутрашња ивица венца налазила се на 5,60 м од центра хумке. На осталом простору обрадом земљишта венац је био уклоњен.

Пре изградње тумула врх овог природног узвишења заравњен је за постављање примарног централног гроба (Гроб 2), јер је управо на том делу констатовано језгро хумке пречника око шест метара. То је мрки растресити слој са интензивним комадићима угљенисаног дрвета и грумењем црвене земље (окера?). Овај насип мрке земље захватао је овалну површину са дужим распоном у правцу исток – запад, што се поклапало са оријентацијом централног гроба. Дебљина овог слоја у центру износила је 20 см. Језгро хумке, као и камени венац, лежали су директно на шкриљастој подлози – здравици.

Хумка је садржавала три гробне целине:

Гроб 1: регистрован је релативно плитко (дубина 0,22 м) у југозападном делу хумке на једном метру од центра. Доста је оштећен. Покојник је сахрањен у опруженом положају, а констатоване су кости лобање у трагу, делови бутних костију и десне надлактице. Скелет лежи у правцу исток – запад, са главом на западу и скретањем ка северу за 20°. Није констатована никаква гробна конструкција, нити прилог, што би омогућило ближу хронолошку одредницу.

Гроб 2: примарни (централни) гроб лоциран је у средишту тумула. Покојник је сахрањен у згрченом положају у оквиру оштећене камене конструкције, ковчега дужине један метар. Ова конструкција направљена је комбинацијом обичног планинског камена и трошних шкриљастих плоча, које су се задржале *in situ* само у пределу ногу. Поред главе ове плоче су биле дислоциране. Скелет је лежао на десном боку са лицем према југу

2. Хумка се налазила на имању Срећка Василијевића, мештанина села Јанчића.

3. Радовима је руководила Милена Икодиновић, археолог. У екипи су били: Ангелина Фолгић – Корјак, историчар уметности, Лидија Никитовић, археолог, и Миша Хуџец, препаратор.

и правцем исток – запад. Руке су савијене у лакту и највероватније је десна рука постављена испод браде, јер су на том простору налажене ситне кости шаке. Лобања је лежала око петнаестак сантиметара испод површине и готово је у потпуности здробљена док су кости екстремитета боље очуване. Гроб је имао два прилога. Испред покојника у пределу струка регистрован је мањи судић (X 7,5 см), који се распукао под теретом земље. Суд је заобљеног реципијента, са равним дном и кратким цилиндричним вратом. Две мале тунеласте дршке постављене су на горњи конус изнад најширег дела (Т. I сл. 2). Судић је тањих зидова од недовољно печене земље, сиво мрке боје.

Изван гробног места, испод ногу, на 30 см удаљено од шкриљастих плоча, нађен је још један суд у знатно лошијем стању. Фрагменти керамике лежали су у слоју интензивног гара, што указује на ритуални контекст. Реконструисана здела је полулоптастог облика, увученог обода, тамно мрке боје. Око обода теку четири хоризонтална паралелна уреза, изведена у имитацији врпце (Shnur) и троугаоних убода. Испод траке на рамену постављен је низ непрецизно изведених висећих троуглова са шрафуром (Т. I сл. 1).<sup>4</sup>

Гроб 3: представља секундарну гробну целину. Делови оштећене урне регистровани су у јужном делу хумке, непосредно уз унутрашњу ивицу прстена. Површина, на којој су налажени делови урне и калцинисане, износи 0,65 м x 0,35 м. Очигледно је да је горња половина суда оштећена орањем, јер је овај налаз лежао непосредно испод површине тла. На основу очуваних фрагмената, није могуће урадити графичку реконструкцију. Урна је имала равно дно и наглашен висок трбух. На прелому постављено је хоризонтално ребро, а ка прелазу у врат једна шира канелура. На рамену се налазе четири брадавичаста испупчења оивичена широм канелуром, док две масивне тракасте дршке леже на горњем конусу. Суд је недовољно печен, неуједначене сиве и мрке боје (Т. I сл. 3).

Начин градње, карактеристике сахране, појава црвене земље (окера), прилози уз централни гроб, указују да је хумка настала у периоду раног бронзаног доба и да у себи садржи неке степске обичајне елементе.

Појава каменог прстена једна је од карактеристика раног бронзаног доба Западне Србије, што је и забележено на некрополама Белотић – Шумар, хумка, 10, 12, 15, као и на локалитету Церик – Бандера 1.<sup>5</sup> Такође, у ближој околини Чачка регистрована је појава каменог прстена као кон-

4. Лидија Никитовић, „Праисторијска хумка у селу Турици код Гуче и њен значај у раном бронзаном добу Драгачева”, Зборник радова Народног музеја, XXIV, Чачак, 1994, 34, Т. I сл. 6; М. Икодиновић, „Сахрањивање под хумкама бронзаног доба у чачанском крају”, кат. бр. 1.

5. М. Гарашанин, „Праисторија Србије”, I, Београд, 1973, 256.

структивног елемента хумки на локалитету Аде – Пријевор,<sup>6</sup> а у ужичком крају на локалитету Вишесава и До у Дрежнику.<sup>7</sup>

Сахрањивање у оквиру каменог ковчега особеност је раног бронзаног доба Драгачева, области познате у литератури као комплекс хумки Марковица – Негришори. Већина регистрованих примера са ове територије израђена је од монолитних камених плоча са или без поклопца,<sup>8</sup> док је описани пример из Јанчића начином израде, као и врстом употребљеног материјала, знатно слабијег квалитета. Ако се изузме појава сличног сахрањивања у суседном ужичком крају (лок. Рибашевина и Губин До),<sup>9</sup> паралеле за појаву камених ковчега имамо на удаљеним географским просторима, са територије цетинске културе,<sup>10</sup> као и са простора културне групе Глина III – Шнекенберг.<sup>11</sup> Појава сахране у каменим саркофазима забележена је у групи Шомођвар.<sup>12</sup>

Појава окера у централном језгру хумке указује на присуство степских обичаја, а откривена полулоптаста здела условно се може одредити у групу шнур керамике, која је означена од стране многих аутора као једна од појава која се често јавља у контексту индоевропске сеобе.<sup>13</sup> Аналогије за овај облик суда и карактеристичну орнаментику имамо на великом географском пространству од Грчке (Hagia Marina),<sup>14</sup> јадранског залеђа (Ljeskova glavica, Одмут VIa, Румин, Зелена пећина),<sup>15</sup> Тракије (Dikili

6. M. Stojčić – L. Nikitović, „Ada in Prijedor bei Čačak“, *Старинар*, XLVII, Београд, 1996, 205–212, Abb. 2.

7. М. Зотовић, н. д, 33.

8. Камени ковчези са или без остатака покојника регистровани су на локалитетима: Доња Краварица – Бабињак, Крастац – Ивково брдо, (хумка I), Дучаловићи – Руја (хумка II), Гуча – Рајића брдо, Турица Ошљевац (хумка II); М. Икодиновић, „Сахрањивање под хумкама бронзаног доба у чачанском крају“, 2; М. Зотовић, н. д, 30, 31.

9. М. Зотовић, н. д, 34.

10. I. Marović – B. Čović, „Cetinska kultura“, „Praistorija jugoslovenskih zemalja“, IV, Sarajevo, 1983, 203 i d.; B. Govedarica, „Rano bronzano doba na području istočnog Jadrana“, Sarajevo, 1989, 113 i d.

11. M. Garašanin, Centralno balkanska regija, „Praistorija jugoslovenskih zemalja“, IV, Sarajevo, 1983, 717 i d.

12. Исто.

13. M. Garašanin, „Pontski i stepski uticaji u donjem Podunavlju i na Balkanu na prelazu iz neolita u metalno doba“, GZM XV–HVI, Sarajevo, 1961, 21 i d.; B. Jovanović, „Indoevropljani i stepska kultura grobova – jama u ranom bronzanom dobu Podunavlja“, „Istraživanja“, 3, Novi Sad, 1974, 5–17; Isti, „Indoevropljani u eneolitskom periodu Jugoslavije“, Praistorija jugoslovenskih zemalja“, III, Sarajevo, 1979, 388 i d.; H. Tasić, „Jugoslovensko Podunavčje od indoevroпске сеобе до продора Скита“, Нови Сад – Београд, 1989 – 1990, 51 i d.

14. P. Roman, „Beitrage zur Problematik der Schurverziten Keramik Sudosteuropas“, Mainz, 1992, Taf. 62, fig. 2, 7, 10; V. Milojević, „Zur Frage Schurkeramik in Griechenland“, Germania, 33, Berlin, 1949, 151–154, Abb. 1.

15. B. Čović, „Schnur“ i „Litzen“ keramika na području Neretve, Dolina rijeke Neretve od prehistorije do ranog srednjeg veka“, Znanstveni skup Metković, Split 1980, 35–38; Isti, „Врпчасто украшена керамика на источној јадранској обали и њеном залеђу“, „Старинар“, н. с, XL–XLI, Београд, 1989–1990, 51 i d.

Tash,<sup>16</sup> Ezero<sup>17</sup>), источне Румуније (Orlea)<sup>18</sup>, до Словачке (Varca).<sup>19</sup> Ако се посматра контекст налаза из Јанчића, најбоља паралела потиче из тумула на Љесковој главици (Љубомир, тумул XI), где је фрагмент сличне зделе украшен шнуром регистрован у близини гроба јамног типа. Човић ову врсту керамике доводи у везу са покретима Чернавода III културе и датује у млађу фазу енеолита.<sup>20</sup> Близкост облика и орнаментације са зделом из налазишта Орлеа у Румунији која припада Челеи варијанти Чернавода културе, указује и на могуће просторе са којих је на овај део Балкана доспео овакав тип суда.<sup>21</sup>

Карактеристична профилијација и орнаментација висећих троуглова наводе на закључак да су ове енеолитске форме утицале на појаву сличних типова раног бронзаног доба Србије, као што је пириморфни суд из Белотића,<sup>22</sup> или готово идентични примерак са некрополе Мрчајевци (хумка II).<sup>23</sup> Мањи суд регистрован поред скелета својим карактеристикама указује на енеолитске форме.

Начин конструкције хумке, као и пратећи материјал, опредељују тумул у Јанчићима на почетак раног бронзаног доба (Rănești Vr A<sub>1</sub>), али неким присутним елементима указује на енеолитску традицију. Поред овог тумула, још једна истражена хумка у селу Гучи (лок. Ошљевац)<sup>24</sup> говори о утицају степских обичаја. На овој локацији истражени тумул дао је податке о јамном начину сахрањивања уз употребу окера. Међутим, неки други показатељи, као што су скромне димензије тумула, недостатак покојника у укопу, локација у брдско планинском подручју, такође говори само о утицајима степских култура на аутохтоно становништво.

Гроб 3 – фрагментована урна са остацима спаљених костију припала би знатно каснијем периоду. На основу карактеристичних елемената, као што је пластично ребро на трбуху, брадавичаста испупчења оивичена канелуром, тракастих дршки на горњем конусу блиска аналогија потиче са локалитета Крива Река (хумка 1)<sup>25</sup> у ужичком крају. Обе би, на основу

16. M. Săfăriadeș, „Apparation d'éléments d'origine steppique en Egée du nord-est au début de l'âge du bronze”, *Acta Archaeologica Scientiarum Hungaricæ* 38, Budapest, 1986, 295–197, Fig. 2.

17. Г. Ил. Георгиев, н.я. мерперт. – р. в. катинчаров, „езеро, ранобронзовото селище”, София, 1979, 384, обр. 188 е.

18. S. Morintz – P. Roman, „Aspekte des Ausgangs des Äneolithikums und der Übergangstufe zur Bronzezeit im Raum der Niederdonau”, *Dacia*, n. s., XII, Bucarest, 1968, 105, Abb. 45, 2.

19. L. Hajek, „Zur relativen Chronologie des Äneolithikums und der Bronzezeit in der Ostslowakei, Kommission für das Äneolithikum und die ältere Bronzezeit”, Nitra, 1958, Bratislava, 1961, 68, Abb. 7.

20. Б. Човић, „Врпчато украшена керамика на источној јадранској обали и њеном залеђу”, 55 и д.

21. Б. Човић, „Schnur” и „Litzen” керамика на подручју Неретве”, 42.

22. М. Гарашанин, „Праисторија југословенских земаља”, 719, Т. XCIX, 10.

23. М. Икодиновић, „Сахрањивање под хумкама бронзаног доба у чачанском крају”, кат. бр. 6.

24. Ј. Никитовић, н. д.

25. М. Зотовић, н. д., 44, Т. VII сл. 1.

својих стилских карактеристика, одговарале облицима који се јављају у Хигелгребер култури Војводине.<sup>26</sup> С обзиром да је ова култура страног порекла и да се у Подунављу и Војводини јавља крајем или после фазе Reinecke Br B<sub>2</sub>,<sup>27</sup> географски контекст ових налаза указује на касније време.

### TERTRE FUNÉRAIRE PROTOHISTORIQUE DANS LE SITE DE VELIKO POLJE À JANČIĆI PRÈS DE TCHATCHAK

Le site archéologique de Veliko Polje se trouve sur les pentes septentrionales du Kablar. C'est une chaîne allongée, s'étendant selon une direction est-ouest; son altitude moyenne est de 750 m. Dans ce site, le Musée National de Tchatchak a effectué (partiellement) des fouilles archéologiques dans deux autres nécropoles, celles de Ravnine et de Dubac à Jančići.

Le tertre avait un diamètre de 13 mètres, sa hauteur relative, depuis le niveau du sol primitif était de 0 m 50. Le milieu du tertre était couvert de terre pulvéreuse, d'un brun foncé, mélangée avec de petits morceaux de bois calciné et des mottes de terre ocre. Le diamètre de cette surface centrale, de forme ovale, était de 6 m 50. Sur le côté sud-est subsistait une partie d'une clôture de pierres, dont la largeur moyenne était d'environ 1 mètre. Le tertre comportait trois tombes.

Tombe 1: cette tombe se trouvait dans la partie sudouest du tertre et elle était endommagée par le labourage. Le défunt avait été enseveli allongé, selon une direction est-ouest, détourné légèrement vers le nord. Aucun objet pas plus qu'une construction funéraire, n'y ont été trouvés pour permettre une datation approximative.

Tombe 2: c'est la tombe primaire centrale, appartenant au début de l'âge du bronze. Le défunt avait été enseveli blotti et couché sur le côté droit. Le squelette était posé selon une direction est-ouest, sa tête étant tournée vers l'ouest. Le corps du défunt avait été déposé dans une construction de pierre, faite de dalles de schiste et de pierre ordinaire, que l'on peut, sous réserve, qualifier de cercueil. A hauteur de sa taille était placé un petit récipient à fond arrondi et à anses creuses sur la partie supérieure du cône (Table I, fig. 2). Un autre objet accompagnant le défunt était déposé hors de la construction funéraire, en bas de ses pieds. C'est une écuelle au bord en retrait, de forme demi-sphérique, ornée selon la technique de corde fausse. Autour de l'orifice courent horizontalement quatre lignes incisées parallèles, imitant le ruban et accompagnées de triangles gravés par le poinçon. Au-dessous du ruban, les épaules du récipient sont décorées de triangles renversés et hachurés (Table I, fig. 1). Par sa forme et par le type de ses ornements, l'écuelle ressemble aux échantillons analogues, caractéristiques de l'époque des mouvements indo-européens. Étant donné que les ornements ont été exécutés selon la technique de corde fausse, le récipient en question pourrait appartenir aux imitations locales des modèles des steppes, décou-

26. B. Brukner – B. Jovanović – N. Tasić, „Praistorija Vojvodine“, Novi Sad, 1974, 235 – 240.

27. Исто, 240.

vertes sur un territoire très étendu du point de vue géographique. Les formes et les ornements analogues se retrouvent depuis la Grèce (Hagia Marina) jusqu'à l'arrière-pays de l'Adriatique (Ljeskova glavica, Odmut Via, Rumin, Zelena pećina—Caverne verte), et jusqu'à la Thrace (Dikili Tash, Ezero), la Roumanie orientale (Orlea) et la Slovaquie (Barca).

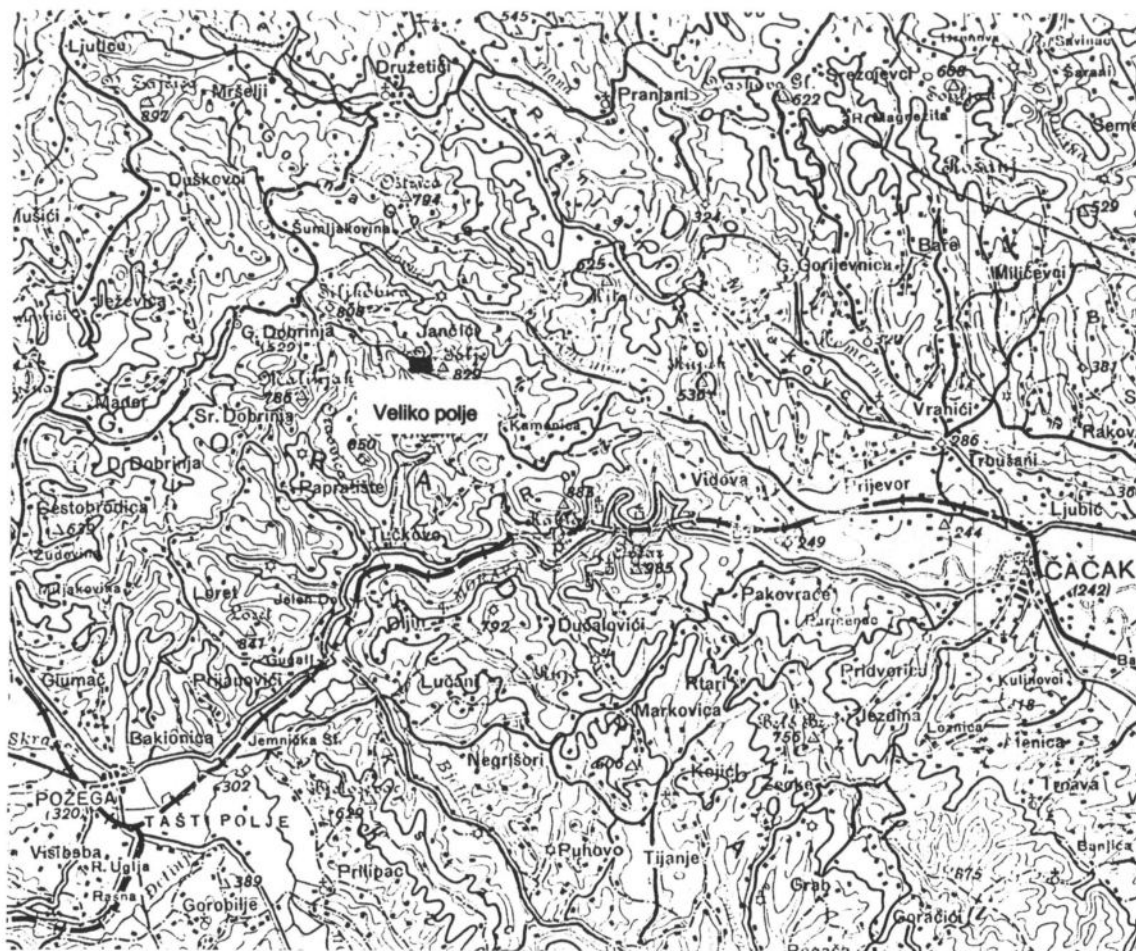
Étant donné le récipient en question et la présence de la terre ocre au milieu du tertre, le tumulus de Jančići pourrait être situé au début même de l'âge du bronze (Reinecke Br A<sub>1</sub>).

Le troisième ensemble funéraire (tombe III) appartiendrait à une période de beaucoup postérieure. Il est situé dans la partie sud du tertre, le long du bord intérieur de la clôture en pierre. Cette tombe comporte des restes d'une urne contenant les ossements incinérés du défunt. À en juger par les fragments, l'urne appartiendrait aux types caractéristiques de la culture des Hügelgraber qui, n'apparaît en Voïvodine et dans le Bassin danubien, que vers la fin de la phase de Reinecke Br B<sub>2</sub>, si bien que le contexte géographique des objets découverts dans ce tumulus nous porterait à les situer dans une période postérieure.

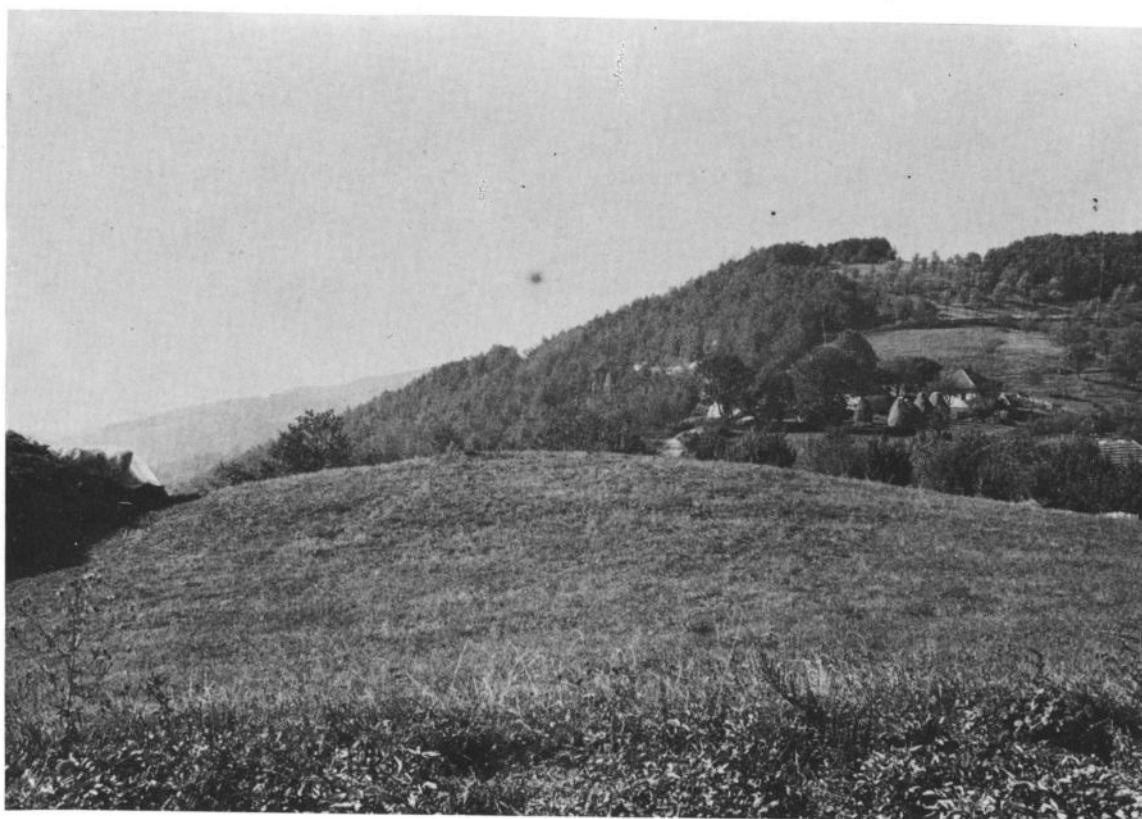
Lidija NIKITOVIĆ



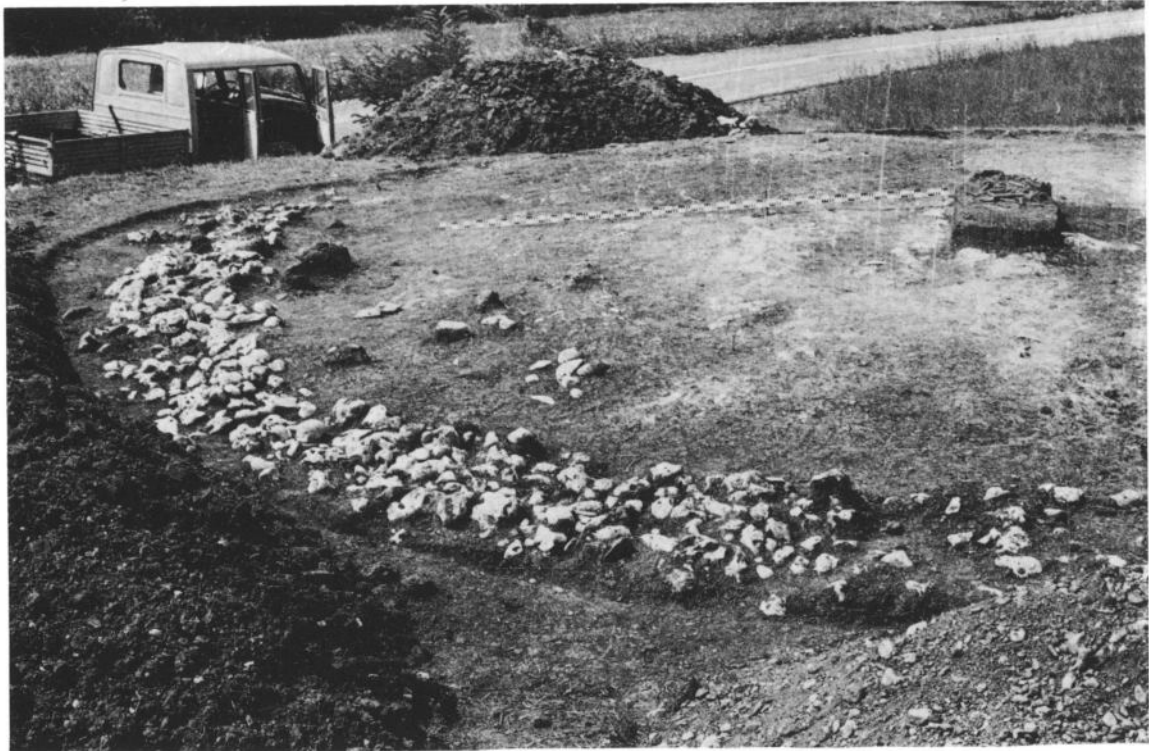




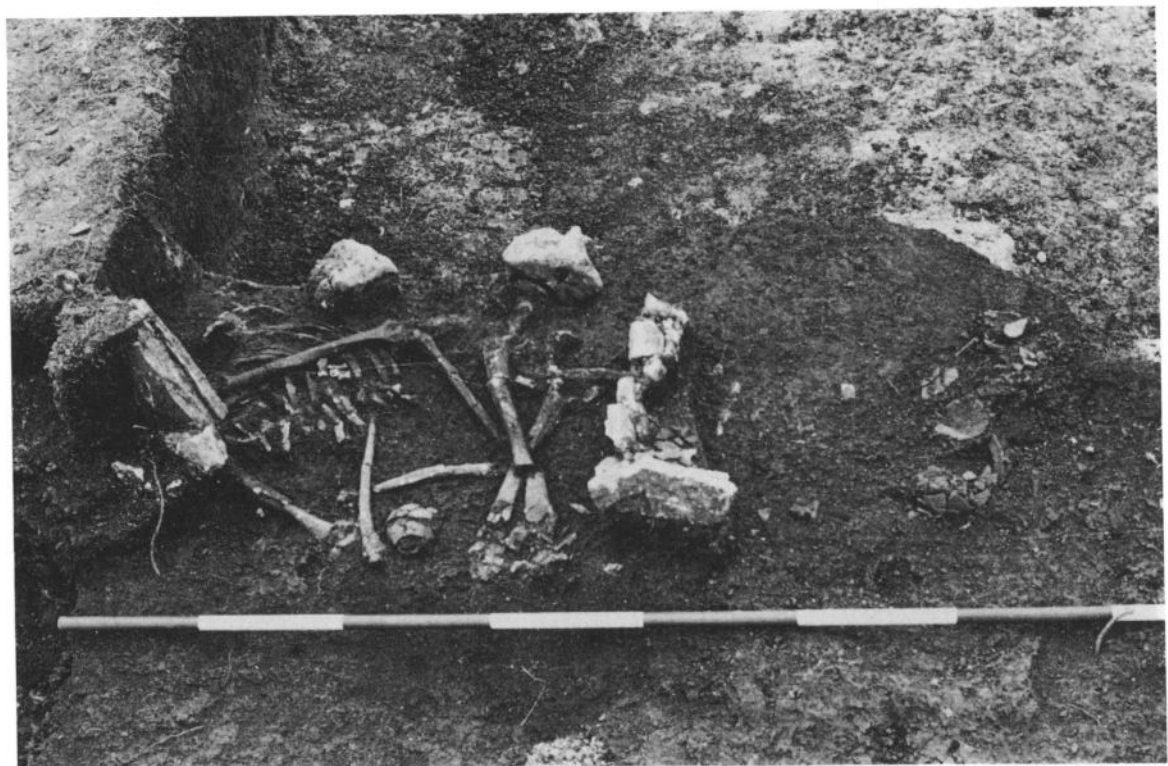
Сл. 1: Место тумула



Сл. 2: Тумул на Великом пољу пре истраживања

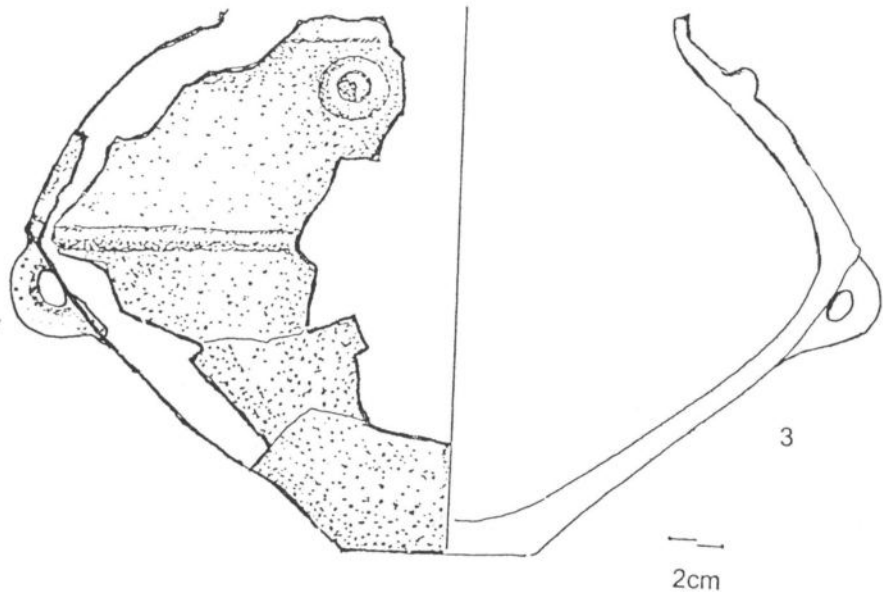
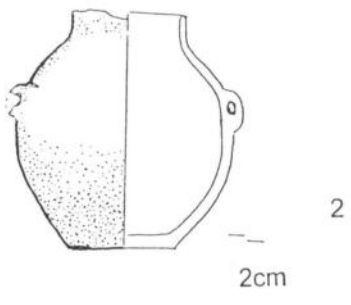
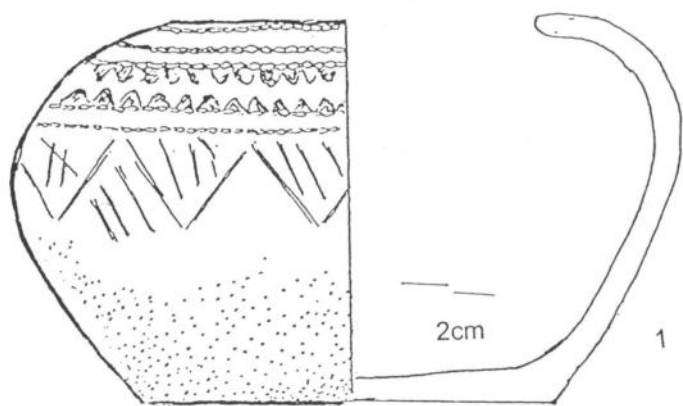


Сл. 3: Део каменог венца и централни гроб у средишту тумула

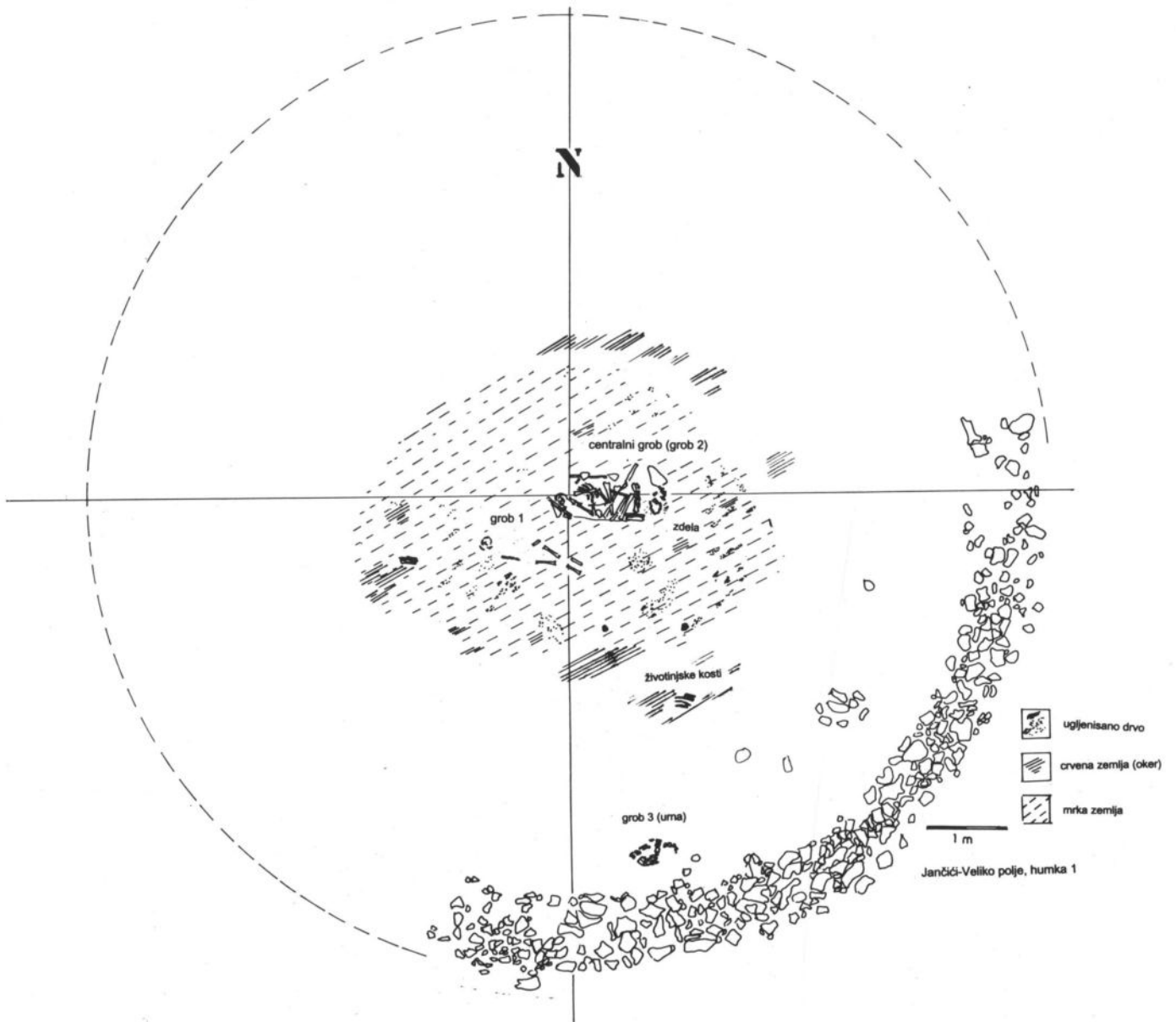


Сл. 4: Централни гроб са прилозима

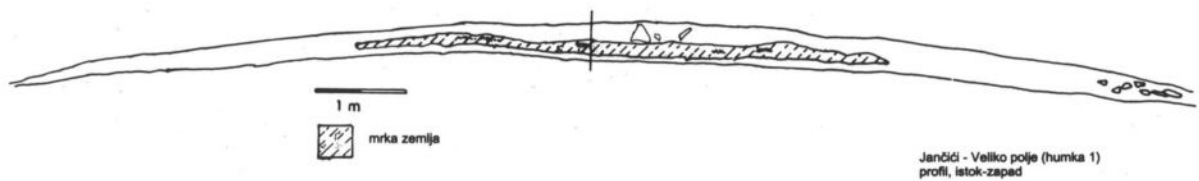
TABLA I



Сл. 5: Табла I



Сл. 6: Јанчићи, Велико поље, хумка 1



Сл. 7: Јанчићи, Велико поље, хумка 1, профил, исток-запад