

ДЕЛФИНА РАЈИЋ

## ЦРКВА СВЕТОГ ПЕТРА И ПАВЛА У МРЧАЈЕВЦИМА

Делфина Рајић  
УУ 32000 Чачак  
Народни музеј

УДК 726.5 (497.11)

Првобитна црква у Мрчајевцима саграђена је око 1777. године у засеку Гушавцу, на простору који мештани зову потес Марино поље, у близини леве обале Западне Мораве. Подигнута од храстових брвана, прекривена кровом од шиндре, претпоставља се да је била дугачка шест, а широка три метра. Иако запаљена за време Кочине крајине (1788) од стране Турака, црквица није потпуно изгорела.<sup>1</sup> После проглашења у парохијску цркву 1829. године добила је свог сталног свештеника Стефана Вулиновића-Поповића из Љутовнице. На месту некадашње црквице, данас се налази стела у облику плоче са представом исклесаног архаичног крста. Споменик је направљен од тврдог, беличастог камена (висина 65 см, ширина 45 см, дебљина 14 см). Црквица из Гушавца премештена је 1829. године у центар села, у близини тадашње општинске суднице. Место за цркву и њену порту покљонио је трговац из Мрчајеваца, чији су посмртни остаци сме-

1. В. Тошић, „Мрчајевци и околина”, Мрчајевци, 1978, стр. 173.

штени у данашњој цркви, у десном углу, при улазу у припрату, на чијој је надгробној спомен-плочи текст:

„Под овим мрамором почивајет  
Миливоје Белобрк трговац  
марвени, поживе 50 год. прест-  
ависја се месеца маија 20, 1848 љета”.

Пошто је стара црква оштећена ударом грома 1840. године (одмах је извршена поправка), јавила се потреба за новом црквеном грађевином.

Изградња данашње цркве у Мрчајевцима, такође посвећене светим апостолима Петру и Павлу, започета је у јесен 1847. године, а завршена 15. јуна 1849. То је време када класицистичка схватања преовладавају у српском градитељству и када су уочљива подсећања на средњевековну традицију. Као главни ктитори цркве помињу се кнез Александар Карађорђевић и Стефан Вулиновић. Црква је сазидана прилозима становника Мрчајеваца и околних села. За њену изградњу у 1847. години прикупљено је 367 цесарских дуката и 10 гроша. Кнез Александар Карађорђевић приложио је 5.446 гроша, што је са претходном сумом, која је прикупљена од парохијана, износило 468 цесарских дуката и 10 гроша.<sup>2</sup> О овом кнежевом дару постоји натпис, који је уклесан на западној фасади цркве изнад улазних врата:

† са егѡ дозволеніемъ князя  
сербіе Александра Карађорђе  
вића Трудомъ и приносомъ 5446.  
гроша ѣрея Стефана Вулино  
вића изъ лютовице соврши  
са мѣца јуна 15. день 1849 л

Осим овог прилога, кнез Александар Карађорђевић даровао је цркви мрчајевачкој и велико звоно, које су 1916. однеле окупаторске власти. Због тога је, 1934. године, црквени одбор тражио од краља Александра I Карађорђевића да обнови дар свога деде, што је он и учинио. Звоно је послато наручиоцу тек након монархове погибије. Неимар мрчајевачки Максим Баралић саградио је 1935. нову звонару. Село је купило мало звоно, а треће, средње, браћа Јосиповићи – Драго и Милан.<sup>3</sup>

Црква Св. Петра и Св. Павла, по својим димензијама (17,23 x 9,68 м), сврстава се у ред већих сеоских цркава у Србији прве половине XIX века.

2. В. Тошић, нав. дело, стр. 187.

3. В. Тошић, нав. дело, стр. 188.

Реч је о једнобродној грађевини, која има облик сажетог уписаног крста, са карактеристичном, пространом полукружном апсидом на источној страни. Апсида је споља деветоугаона. Плитка припрата одвојена је од наоса са два стуба и наглашена ширином која надвисује наос и равна се са ширином певничких простора. Травеји припрате и наоса засведени су полуобличастим сводом. Незнатно удубљени у зиду, запажају се полукружни певнички простори, који нису споља назначени. Светлост у цркву продире кроз шест прозорских ниша и два окулуса. По два прозора налазе се на јужној, два на северној страни, један на апсиди, један на западној и два окулуса на западној страни.

Постоје два улаза у цркву: главни на западној и бочни на северној страни. Оба су обрађена са профилисаним довратницима и лучним надвратником. Црква је покривена двосливним кровом од лима. Припада типу једнобродних цркава у Србији тога времена, са звоником над припратом и спада у репрезентативне примере сеоских богомоља. У стилском погледу може се сврстати у архитектуру историзма, јер је мешавина романтичарских средњовековних облика и барокних детаља.

Грађевина је саграђена од камена тесаника, правилног облика, неједнаке величине, повезаних малтером. Прочеље цркве у горњем делу има трапезаст обликован забат, на који се наставља квадратна кула са профилисаним кровним венцем. Кула-звоник, са капом у облику луковице, са двоструким трбухом и куглом на врху, покривена је поцинкованим лимом преко дрвене конструкције. На све четири стране звоника је по један прозорски отвор. Сви су истог облика, правоугаони, лучно завршени. Ивични делови отвора оплаћени су тесаницима. Кровни венац цркве је вишеструко профилисан, са једним испупченим и више удубљених лучних испуста. Црква споља има наглашени камени сокл, неједнаке висине, који излази из површине зида.

Оквири прозорских отвора су, такође, вишеструко профилисани. Средишњи прозор – отвор на врху има посебну профилацију. Испод њега на прочељу налази се уметнута мермерна плоча правоугаоног облика са натписом о времену подизања храма. Испод кружних отвора на обе стране су камене плоче са профилисаним ивицом, уклесаном годином 1848. и остављеним простором да се даље упише текст.

Портал од камена на прочељу западног зида богато је украшен. Његова спољна ивица је правоугаона, а отвор за врата лучан. У прозору изнад архиволте, лучног отвора и оивичене правоугаоне линије портала, смештена је фреско-декорација „Света Тројица”. На десној страни приказан је Христ, у средини Свети дух, а лево Бог отац. Портал је грађен од истог камена као и црква. Стубаста постоља уз врата су вишеструко профилиса-

на. На њих се наставља камени лук, на чијој архиволти је уклесана у плитком рељефу украсна биљна лозица која излази из два кондира на ивичним деловима лука. Кондир на десној страни украшен је Соломоновом звездом, а на левој биљним орнаментом. Изнад је уклесан натпис:

сы храм : стѣхъ а : петра и павла соз : л: †848

Изнад овог натписа налази се, у правоугаоном простору-удубљењу, фреско-композиција „Св. Петар и Павле са моделом храма”. Фронтално окренути, апостоли држе модел храма. Петар, у десној руци, има свитак, а Павле, у левој, јеванђеље.

На јужном спољњом зиду припрате је камено поље, ооквирено профилисаним оквиром са фреско-представом арханђела Михајла. Приказан фронтално до колена, са раширеним рукама и крилима, у десној руци држи мач, а у левој земаљску куглу. Испод овог поља је неиспуњена камена плоча, нешто мањих димензија. На том зиду, у мањем правоугаоном пољу са каменим оквиром, је фреско представа Св. Јована Претече. Фронтална фигура приказана је до колена. Камени оквири осликаних поља обојени су тамноцрвено, а употребљене боје: светлоплава, жута, окер, црвена и бела.

На јужној фасади певнички трансепт је истакнут из површине зида. На њему је камена бифора, правоугаоног облика, а два лука у средини носе мермерни стубић. Стубић је, за разлику од каменог оквира, направљен од белог мермера, осмоугаоног пресека, и на средини ојачан. Изнад прозорске бифоре налази се камено поље са уклесаним текстом из кога се види ко је градио цркву:

сего храма  
бысть немар  
тованъ велько  
виѣтъ изъ орнда  
иначе с: бѣанице

На том зиду испод прозора је плоча са текстом следеће садржине:

за вѣчни споменъ Геріма  
Сарі васіліа почіваздъ Савка почі  
в монастірѣ каленичѣ предъ врат  
стефанъ 50 двката л 1848  
за внаръ і стѣнѣ 25 двката 1829

Теме апсиде има олтарску бифору, идентичну оној на јужном зиду. Изнад прозора је пластично приказана овнујска глава са роговима. Извођење ове представе може имати разрешење у симболичком значењу жртве Аврамове, као праслика хришћанског жртвеника, смештеног у апсиди. На апсидалном делу испод кровног венца камена плоча са вишеструко профилисаним оквиром има уклесан текст који говори о броју становника у рудничком округу 1848. године:

У време зидања сего храма,  
 У 1848 л. било је, народа у  
 Округу рудничком. Од састава  
 Нера и Мораве, до Страгара,  
 од ових до воде Ђига и Ба-а,  
 од овог до Гуга и Мораве  
 ве 39 хиљада.  
 Ово по налогу старешине округа  
 Рудничког, мајора (кавалера)  
 Милије Б. Нанка из Матаруга.

Спољњи северни певнички зид има исти прозорски отвор као и апсида, са стубићем од мермера осмоугаоног пресека, који чини бифору са полукружним луковима. Испод прозора, померена улево је камена плоча са оквиром вишеструко профилисаним, на којој је урезан следећи текст:

Здѣ почивають мо  
 ши Обрада Тошића  
 из мрчајеваца по  
 живишегъ 85 лѣтъ  
 а преставишегъ се у  
 блажену вѣчность 1831 л

Обрад Тошић је био старатељ првобитне мрчајевачке цркве и дао је 12 златника за њен премештај на ново место.

Северни портал је од камена, са вишеструко профилисаним довратницима и надвратником. Облик спољашњег оквира портала је правоугаон, а улаза-лучан. Лук изнад пресечених довратника, који су у облику прислоњених стубова, начињен је од камена пешчара и, такође, профилисан. На архиволти у темену лука је уклесан крст са тролисним завршецима. На северном зиду изнад портала постоји још једно камено поље, уоквирено на исти начин као и остала. Предвиђено је за фреско-композицију, која није

изведена. На северној страни зида је правоугаони прозорски отвор, са каменим оквиром, вишеструко профилисаним.

На спољном северном зиду припрате, у каменом пољу са оквиром је фреско-композиција са фигурама Св. Петра и Св. Павла (испрано и нејасно). Две фронталне фигуре апостола приказане су до колена, са јеванђељем у рукама, а у сегменту неба вероватно Христ.

Првобитни камени под у цркви је 1973. године замењен белим мермерним подом. Око цркве изграђен је широк тротоар од камених плоча, неједнаке величине, у којима су канали за отицање воде из олука.

У доба грађења ове цркве у Србији није било образованијих неимара. Углавном су ангажовани страни градитељи. Неимар Јован Вељковић из Охрида је, слично базиликама и једнобродним црквама тог периода из Македоније, прочеље мрчајевачке цркве компоновао са тупим забатом и здепастим пропорцијама. Тешке затворене масе ове кубичне грађевине, одређена несређеност и лежерност у пласману отвора и парапетних поља, као и рустична обрада фасада, показују романтичарски приступ неимара формираног у крајевима под турском влашћу.

Црква је живописана неколико пута.

Први пут осликана је са четири фреске, које је 1896. године радио Настас Томић.<sup>4</sup> У првој зони северног зида наоса била је представа Арханђела Михаила (Архангелъ Михаилъ). Натпис на дну је гласио: „Приложи: Лена супруга Обрена Илића за здравље своје оцу Новкићу 1896 г. Обновили Милисав Ј. Јанковић за здравље свога дома и Милоја Илић за покој душе своје родитеља Велимира Милке и брата Кузмана. 1958 г.”

У првој зони јужног зида наоса била је представа Св. Николе (Сѣмъ Николай).

Други пут живописана је 1937. Фреске је радио Рафаило Крстић-Крстовски са братом Русем.<sup>5</sup>

Трећи пут цркву су осликали Радош Стевановић, академски сликар и Небоиша Костић. Натпис на јужном зиду припрате гласи: „Лета Господњег 1990 те залагањем свешт. Србољуба Стојковића и црквеног одбора прилозима верног народа заврши се живописање храма овог руком живописца Радоша Стевановића из Миоковаца, а припрата руком Небоише Костића из Бора”.

Иконостас представља занимљиво сликарско остварење и у потпуности је сачуван. Он потиче из 1896. године. Аутор је Настас Томић, сликар из Крушевца, чије дело у целини није довољно проучено. Рођен је у Охри-

4. У документацији Народног музеја у Чачку налазе се фотографије првобитног живописа.  
5. В. Тошић, нав. дело, стр. 176.

ду 1845, а умро је 12. септембра 1900. године. Сахрањен је на крушевачком гробљу.<sup>6</sup>

Његово прво познато дело датира из 1867 – двери старог иконостаса манастира Св. Романа. Тада је био близак зографима, а на то је, свакако, утицало његово познанство са Николом Јанковићем, сликарем, такође из Охрида, једним од последњих зографа. Осим иконостаса, изводио је и молерске послове у црквама. Потписивао се као живописац или молер. Велики утицај на њега извршио је Димитрије Посниковић, карловачки сликар, чије је портрете могао да види на простору од Крушевца, преко Чачка до Ужица. Извео је, 1884. године, иконостас у Ратају, Црквинама, Врњачкој Бањи и Стопањи, 1886. у Каменару, 1893. у Јасици, 1896. у Житорађи и Мрчајевцима, а 1898. у Рибарима.<sup>7</sup> Крајем XIX века Томић је преузео многе послове. У Чачку је 1895. осликао цркву. То је био и најозбиљнији његов посао. Део тог сликарства и данас се налази на зидовима цркве Св. Вазнесења Христовог у Чачку.<sup>8</sup>

Око мрчајевачког иконостаса вођен је спор на релацији Министарство–Духовни суд Епархије жичке и татора цркве. Из дописа се види да Духовни суд Епархије жичке обавештава министра како је посао дат без конкурса Настасу Томићу. Сазнаје се и да је с њим потписан уговор за израду иконостаса за износ од 3.000 динара.<sup>9</sup>

Мрчајевачки иконостас представља компактну, вишеспратну олтарску преграду, лишену претеране декорације. Димензије икона и целокупног склопа иконостаса у складу су са пространим ентеријером цркве. У шест зона он садржи укупно 28 иконописних представа. У најнижој су царске двери с приказом Богородице и арханђела Гаврила из композиције Благовести, а на северним и јужним дверима арханђео Михаило и архиђакон Стефан. На парпетним плочама приказане су четири старозаветне сцене: Стварање света, Жртва Аврамова, Нојева жртва, Мојсије прима закон.

У другој зони су престоне иконе: Св. Никола, Богородица са Христом, Исус Христос и Св. Јован Крститељ. Између Св. Николе и Богородице са Христом у трећој зони су Св. Петар и Св. Павле са моделом храма, изнад царских двери – Тајна вечера, а између Исуса Христа и Св. Јована Крститеља – Бекство у Египат. У четвртој зони су апостоли: Св. Филип, Св. Андреја, Св. Петар, Св. Павле, Св. Јаков, Св. Тома, са Христовим вас-

6. П. Васић, „Уметничка топографија Крушевца”, Матица српска, Нови Сад – Крушевац, 1990, стр. 202.

7. П. Васић, нав. дело, стр. 203–204.

8. У. Рајчевић, „Новија културна и уметничка прошлост Крушевца”, Крушевац, 1988, стр. 18.

9. У. Рајчевић, нав. дело, стр. 20.

крсењем у средини. У појасу изнад налазе се десно и лево иконе са по два апостола. У највишој зони приказан је Крст са Распећем, уз нешто ниже постављене иконе Богородице и Св. Јована Богослова. Крст се ослања на икону, лучно засведену, са представом Свевидећег ока Божијег.

Царске двери у средишњем склопу остварују композиционо јединство са осталим елементима иконостаса. Њихова резана орнаментика испољава реминисценције на класицистичке урне (вазе са биљним мотивима), али без доследног праћења одређеног предлошка. У целини, иконостас је обрађен у дуборезној техници и обојен тамноцрвено, са златном декорацијом. Царске, северне и јужне двери и поља изнад престоних икона су најрељефније орнаментисане, док поља изнад апостола имају аплицирани биљни украс.

У северном крилу (75,4 x 40 см) централног дела царских двери приказана је Богородица као личност из сцене Благовести. Обучена је у црвену хаљину и плави огртач и испружила је руке у правцу анђела. Изнад ње је голуб. Ореол је златан, рашчлањен са црвеним и белим рубовима, а позадина светлобраон.

Јужно крило (75,5 x 40 см) истоветно је са северним по начину украшавања. Гаврило је приказан као младолики и голобради анђеоло, са кестењастом косом, која му пада по раменима, у благо клечећем ставу, окренут према Богородици. Десном руком благосиља, а у левој држи крин. Обучен је у доњу окер хаљину, преко које је сива, са рукавима. Анђеоло лебди у облацима. Ореол му је златан.

Северне двери (80,5 x 53,5 см) украшене су у централном делу иконописном представом стојеће фигуре арханђела Михаила. Икона је овалног облика. Одевен је у плаву хаљину и црвени огртач. У десној руци држи мач, а у левој теразије. Ореол је златан, а позадина окер.

Јужне двери (79 x 53 см), од истог материјала и на истоветан начин израђене, декорисане су стојећом фигуром архиђакона Стефана. Постављен анфас, обучен је у архијерејску одежду. Преко дуге плаве хаљине је црвена, са браон оковратником и рукавима. Окер омофор, по рубовима је браон боје, украшен крстовима. У десној руци држи кадионицу, а преко леве му је омофор. Ореол је златан. Иза је приказана архитектура репрезентативног храма. Позадина је обојена окер бојом.

Иконе на парпетним плочама су правоугаоног облика, уоквирене као и све остале, профилисаним златним рамовима.

Стварање света (67,5 x 40 см, бог ствара свет): у облацима је Бог са раширеним рукама у белој хаљини и плавом огртачу.

Аврамова жртва (68 x 43,5 см, жртва аврамова): приказан је Авраам како држи дечака Исака и припрема се да га усмрти ножем. Анђеоло га десном руком додирује, а левом му показује на небо.



Нојева жртва (68 x 43,5 см, *жéртва ноéва*): на брду је ковчег. На падини брда је постављен жртвеник, а око њега стоји Ној у окер хаљини и зеленом огртачу и његови синови.

Мојсије прима закон (68 x 40 см, *мојсéй на гори*): приказан је Мојсије како клечи на брду, са таблицама испред. Одевен је у окер хаљину и црвени огртач. Над њим су густи облаци, испресецани мињама.

Престоне иконе су правоугаоног облика, са лучном завршетком.

Св. Никола (118,5 x 40 см, *св никола*) представљен је у стојећем ставу: десном руком благосиља, а у левој држи жезло. Одевен је у архијерејску одежду: преко плаве хаљине је црвена, а омофор окер са браон рубом, као и надбедреник. Украшени су крстовима.

Богородица са Христом (121,5 x 43,5 см) смештена је између северних и царских двери. На облацима је, обучена у плаву хаљину. Преко хаљине је црвени мафорион, постављен тканином плаве боје. У наручју држи малог Христа. Христ, са коврцавом кестењастом косом, босоног, приказан је у широкој и дугој одећи беле и светлоцрвене боје. Ореол је златан. Десна рука му је испружена, а у левој држи свитак. Позадина је обојена светлобраон.

Исус Христос (122,2 x 43,8 см) је на облацима. Одевен је у црвену хаљину, и огрнут плавим огртачем. Позадина је светлобраон. Десном руком благосиља, а у левој држи отворено јеванђеље.

Св. Јован Крститељ (117,3 x 39,8 см, *св јован крстытељ*) представљен је у стојећем ставу. Десном руком благосиља, а у левој држи крст на коме је развијени свитак са следећим читљивим текстом *покаите се прил. ц.н.* Светитељ је одевен у кестењасту хаљину од камиље коже. Огртач му је плаве боје.

Десно од Тајне вечере је икона „Св. Петар и Павле”, са моделом храма (48,8 x 61 см), правоугаоног облика. Петар је у црвеној хаљини и окер огртачу, а Павле у црвеној хаљини и зеленом огртачу.

Тајна вечера (49,3 x 94 см, *тајна вечера*) правоугаоног је облика и налази се изнад царских двери. Приказани су Христ, који седи за столом, и дванаест апостола. Христ има црвену хаљину и смеђи огртач.

Лево од ове иконе је Бекство у Египат (49 x 60,7 см, *бекство у египат*) на којој је приказана Богородица са малим Христом на магарцу, кога води Јосиф. У позадини су зидови града.

Шест апостолских икона су правоугаоног облика лучно завршеног. Све иконе имају окер позадину, апостоли су приказани у целој фигури, огрнути складно драпираним огртачима, са златним нимбовима рашчлањеним црвеним и белим рубовима.

Св. Филип (131 x 40 см, св. ап. филип) дат је у црвеној хаљини и зеленом огртачу. Окренут је полулево, а у рукама држи затворено јеванђеље.

Св. Андреј (131,4 x 44,2 см, св. ап. андреј) окренут је полулево. Обема рукама држи крст. Одевен је у црвену хаљину и плави огртач.

Св. Петар (131,2 x 44 см, св. ап. петар) окренут је полудесно. У десној руци држи два кључа, а у левој затворено јеванђеље браон корица. Обучен је у црвену хаљину и окер огртач.

Св. Павле (130,5 x 44 см, св. ап. павле) окренут је полулево према Христовом Васкресењу. Одевен је у црвену хаљину и зелени огртач. Десном се ослања на мач са балчаком у виду тордираног ужета, а у левој држи смотан свитак.

Св. Јаков (130 x 43,8 см, св. ап. јаков) окренут је полулево. Одевен је у плаву хаљину и окер огртач. У рукама држи затворено јеванђеље.

Св. Тома (131 x 40,5 см, св. ап. тома) окренут је полулево. Дат је у црвеној хаљини и плавом огртачу.

Све сигнатуре, као и на осталим иконама, исписане су црвеним словима.

Васкресење Христово (131 x 94,8 см) правоугаоног је облика, лучно завршеног. Христово тело, обавијено белом перизомом и белим огртачем, доминира сценом. Насликан је тренутак Христовог васкрсења из камене гробнице, са белим анђелом и војницима.

У појасу изнад, на десној страни приказана је икона са два апостола (79,5 x 50,5 цм), који су одевени у црвене хаљине и плаве огртаче. Обојица у десној руци држе перо, а у левој затворено јеванђеље.

Лево је икона са два апостола (80 x 50,5 см), на којој је први одевен у црвену хаљину и плави огртач, а други у црвену хаљину и окер огртач. И они држе у десној руци перо, а у левој јеванђеље.

Крст са Распећем – у средишњем делу налази се издужена фигура Христа (ици), коме је бела перизома пребачену преко бедара. Три горња крака крста са зрацима у завршецима имају насликане симболе јеванђелиста. Кроз извођење зрака, инсистира се на светлосној симболици крста. Постављен је на златну космичку куглу. Са леве стране доњег крака је винова лоза, а десно реинтерпретација ловорове гранчице. Елементи флоралне орнаментике под крстом показују тежњу ка симболичком садржају. Изнад највишег крака налази се голубица Светог духа.

Десно од Христа је икона Богородице у плавој хаљини и црвеном мафориону, а лево Св. Јован Богослов у плавој хаљини и црвеном огртачу. Обе иконе су правоугаоног облика, лучно засведеног. Испод крста је представа Сведишег ока Божијег, у троуглу око ког су зраци.

Иконостас има јасну архитектонску артикулацију. Средња вертикала је шира и садржином икона издвојена од осталог дела. Бочне зоне у горњем спрату изведене су тако што су иконе у средишњем делу украшене са стране вертикалним гирландама лорововог лишћа. Облик листова изведен је пре од винове лозе него од акантуса. Иконе средње вертикале у доњем и горњем појасу украшене су стубовима који имају канелуре и профилисане стопе. Капители су им веома поједностављени листови, за које би се могло рећи да припадају репертоару народних мотива. Вертикале су наглашене фронтонима. Испод оба венца изведен је низ капљица, које пре личе на зупце, него на облике гута из класичне и маниристичке архитектуре. Нешто ниже је и украс од по осам шестолатичних цветова.

Слојевитост зона, симетрично распоређених у потпуности је остварена. Ред, дисциплина и равнотежа показују тежњу ка класицистичкој озбиљности и свечаности израза светих ликова у пуном достојанству. Занатски добро савладан иконостас, али скромних уметничких вредности, ипак представља значајно остварење Настаса Томића.

У ризници цркве су иконе и делови првобитног, мањег иконостаса, за који се претпоставља да су припадали црквици у Гушавцу. Ту су још: антиминс из 1888. године, плаштавица, метални путир, сребрна кашичица и већи број штампаних књига из XIX века, набављених за потребе богослужења.

## ÉGLISE SAINTS-PIERRE-ET-PAUL DE MRČAJEVCI

L'église primitive de Mrčajevci, de dimensions modestes, fut construite en 1777 dans le hameau de Guševci, près de la rive gauche de la Morava Occidentale. Cette petite église fut démolie en 1829 pour être rebâtie au centre du village, près du siège du tribunal. Comme cette église fut endommagée par un coup de foudre, il s'avéra nécessaire d'en construire une nouvelle.

La construction de l'actuelle église de Mrčajevci, dédiée, elle aussi, à saints Pierre et Paul, fut commencée en automne 1847 pour être achevée le 15 juin 1849. Les principaux donateurs étaient le prince Alexandre Karageorgevitch et le prêtre Stéphane Vulinović.

Saint-Pierre-et-Paul se range parmi les églises serbes plus ou moins grandes de la première moitié du XIX<sup>e</sup> siècle, ses dimensions étant de 17,23 sur 9,68. Elle fut construite par Jovan Veljković, originaire d'Ohrid.

L'église n'a qu'une seule nef, avec un clocher surmontant le narthex, type d'édifice culturel fréquent dans la Serbie de l'époque. Du point de vue du style, elle

représente un mélange de formes médiévales et romantiques et des détails baroques, caractéristique de l'historicisme dans l'architecture.

Elle fut décorée de peintures à plusieurs reprises. Les premières quatre fresques furent exécutées en 1896 par Nastas Tomić. Les suivantes sont dues à Rafailo Krstić-Krstovski et au frère de celui-ci, alors que celles de 1990 furent peintes par Radoš Stevanović de Miokovci et Nebojša Kostić de Bor.

L'iconostase, qui est l'oeuvre de Nastas Tomić, peintre de Kruševac, date de 1896. C'est une cloison de sanctuaire à plusieurs étages, exempte de décoration surchargée et constituant un ensemble cohérent.

Symétriquement disposées, chaque rangée évoquant un ensemble différent de thèmes, les icônes, dont les caractéristiques sont l'ordre, la modération et l'équilibre, accusent une tendance à l'austérité classique se manifestant dans l'expression grave et solennelle des personnages qui sont représentés dans des attitudes pleines de dignité.

Exécutée avec une grande habileté artisanale, mais de valeur modeste du point de vue de l'art, l'iconostase de l'église Saints-Pierre-et-Paul de Mrčajevci représente tout de même une oeuvre importante de Nastas Tomić.

Delfina RAJIĆ



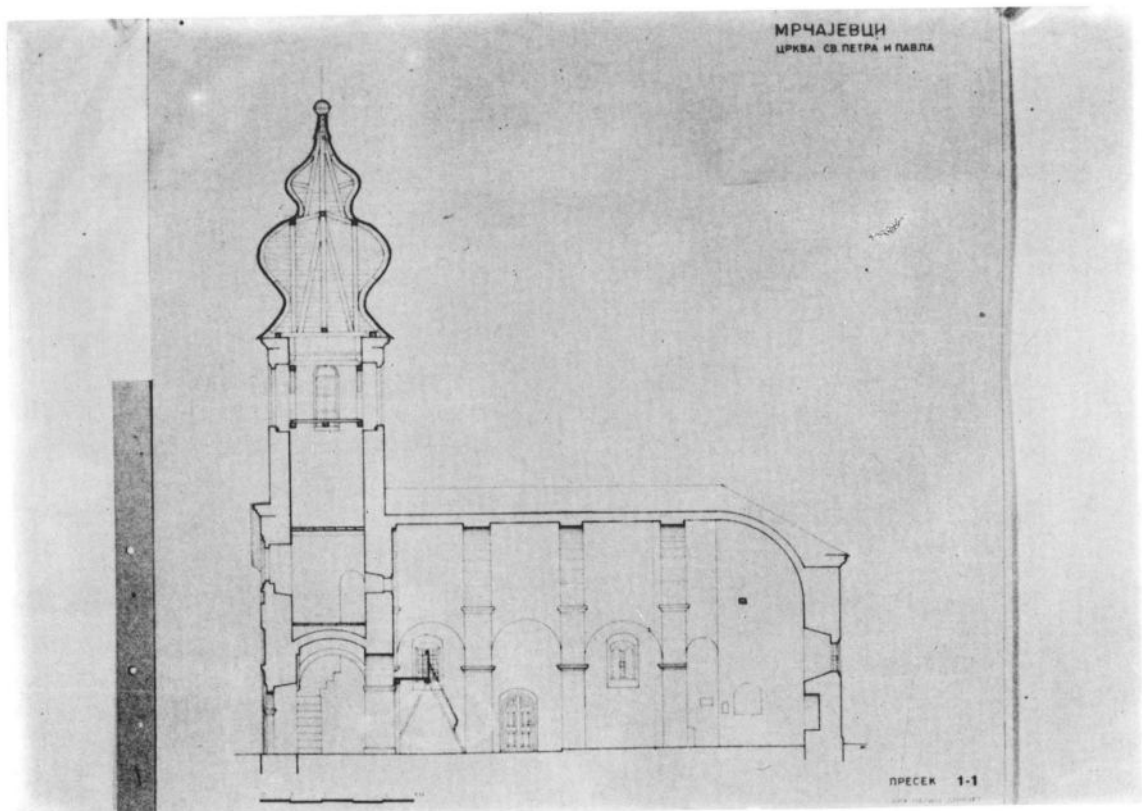
Сл. 1: Црква Св. Петра и Павла у Мрчајевцима, изглед са јужне стране



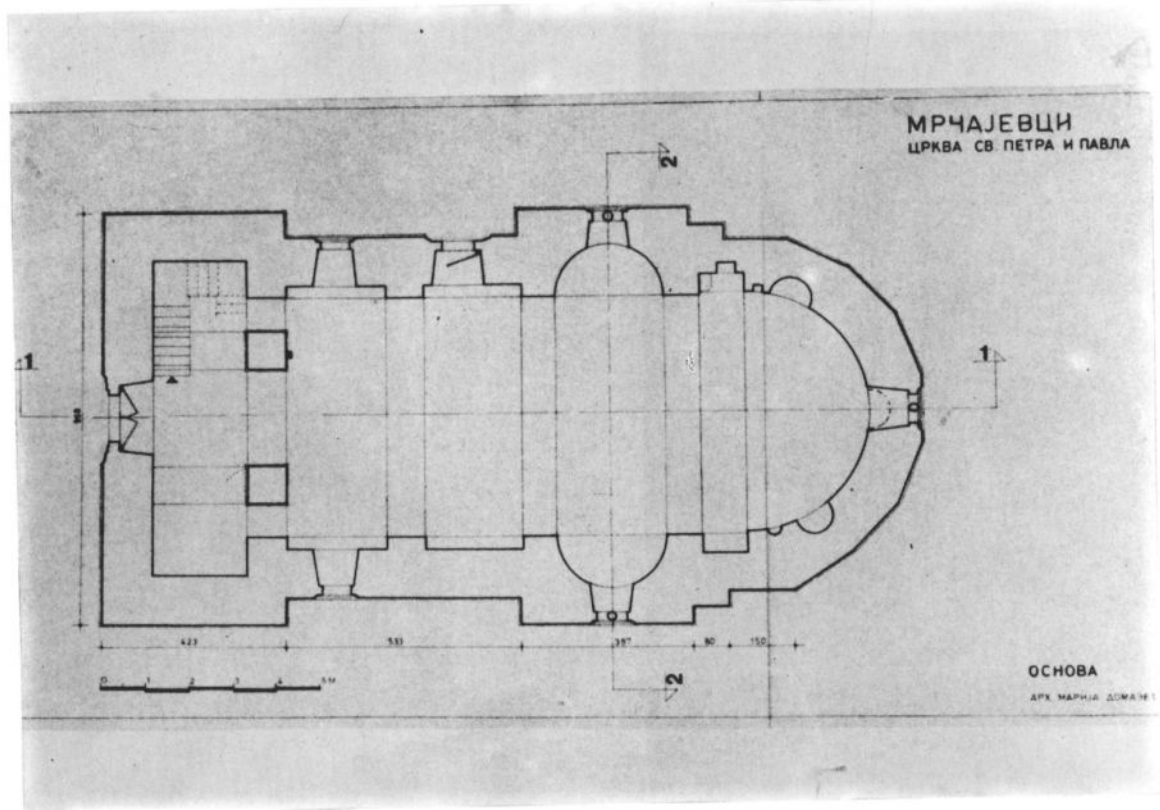
Сл. 2: Мрчајевци, Црквина: надгробни споменик



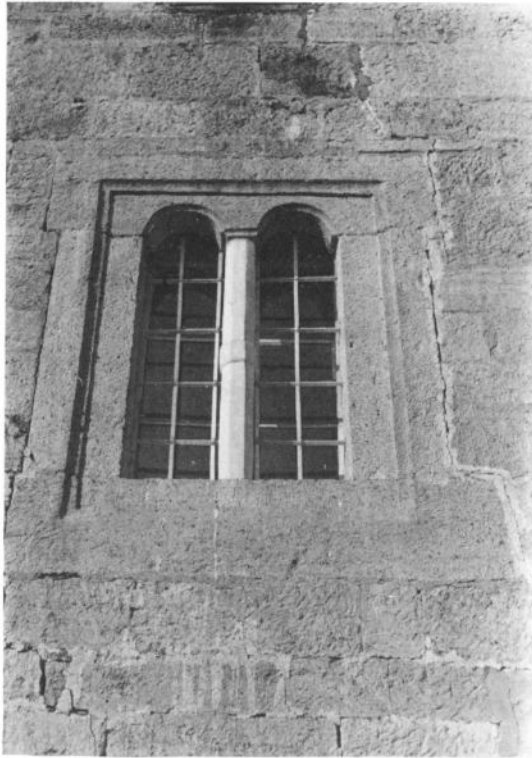
Сл. 3: Дрвена звонара, подигнута 1935. године



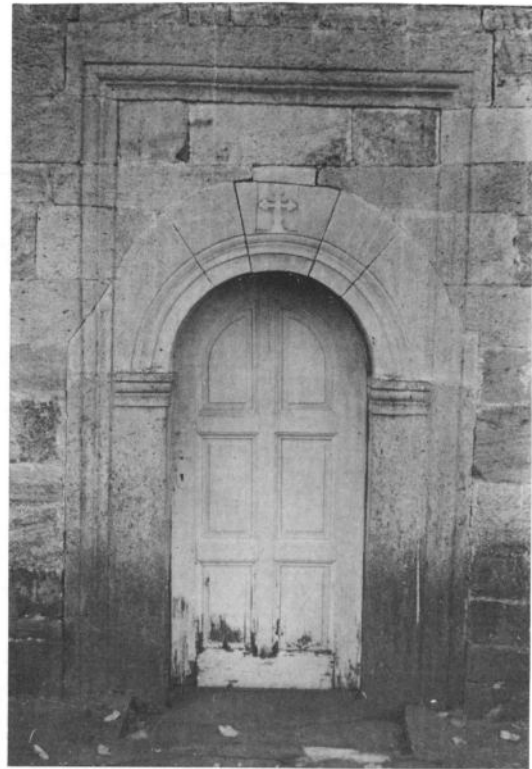
Сл. 4: Црква Св. Петра и Павла у Мрчајевцима, подужни пресек



Сл. 5: Црква Св. Петра и Павла у Мрчајевцима, основа



Сл. 6: Црква Св. Петра и Павла  
у Мрчајевцима, изглед прозора



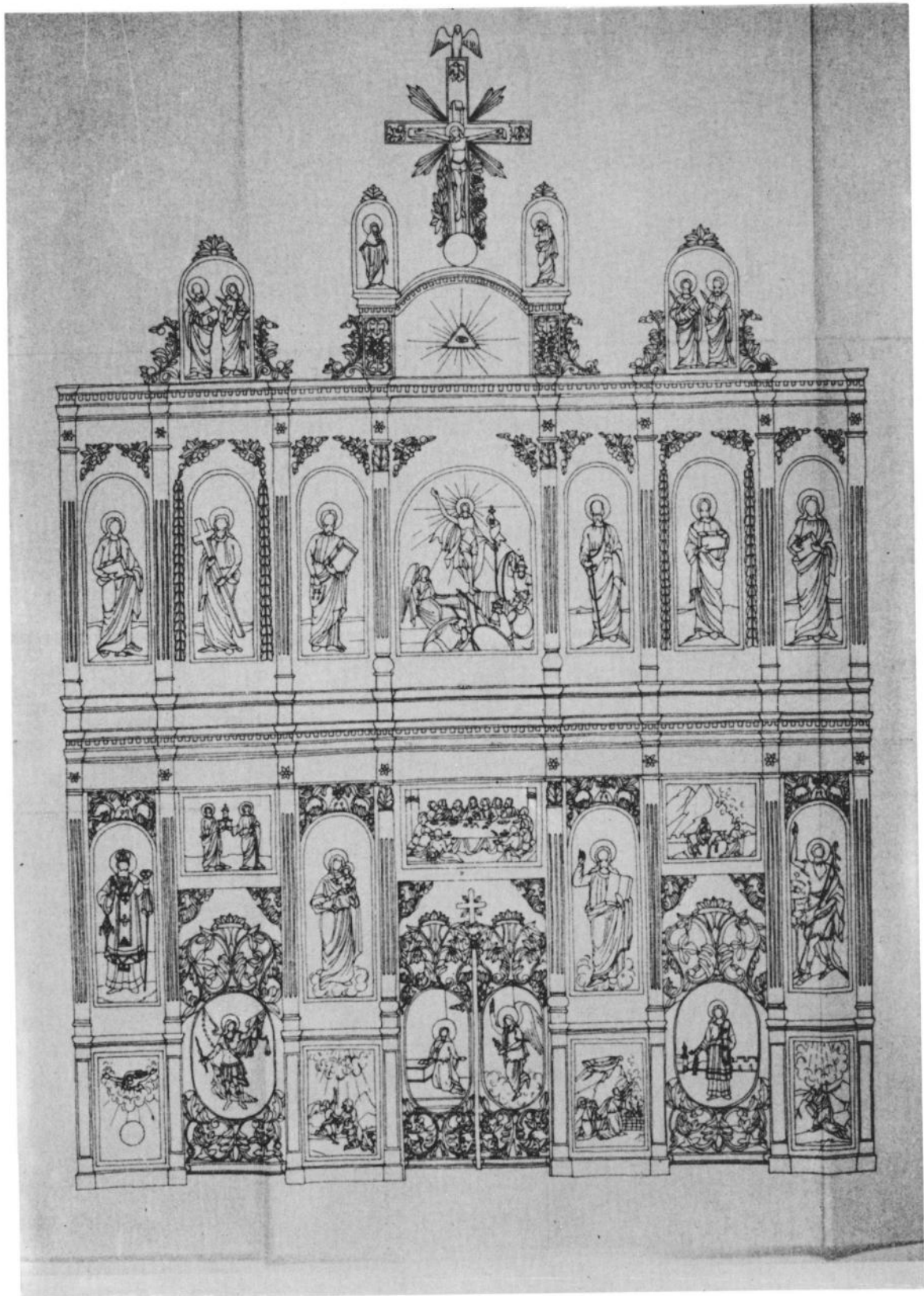
Сл. 7: Црква Св. Петра и Павла  
у Мрчајевцима, изглед северног портала



Сл. 8: Арханђел Михаило, рад Настаса  
Томића из 1896. године



Сл. 9: Св. Никола, рад Настаса Томића  
из 1896. године

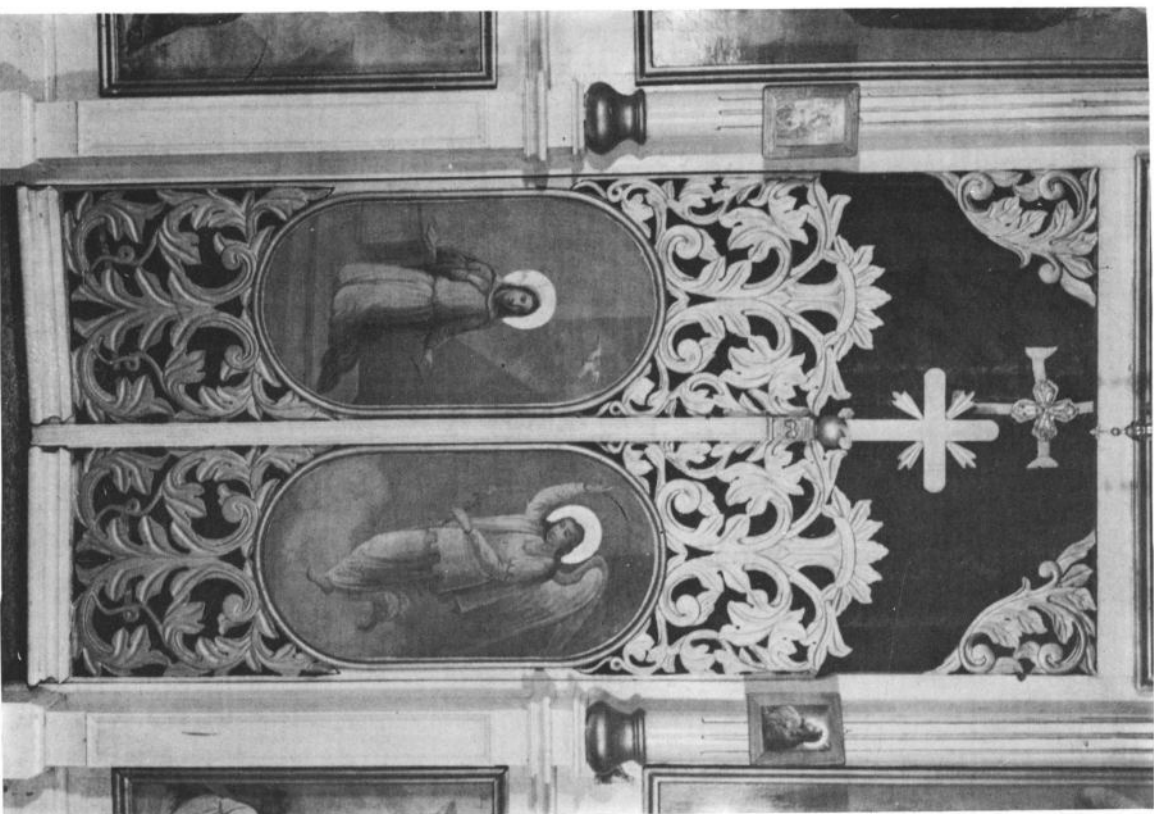


Сл. 10: Црква Св. Петра и Павла у Мрчајевцима, шематски приказ иконостаса из 1896. године

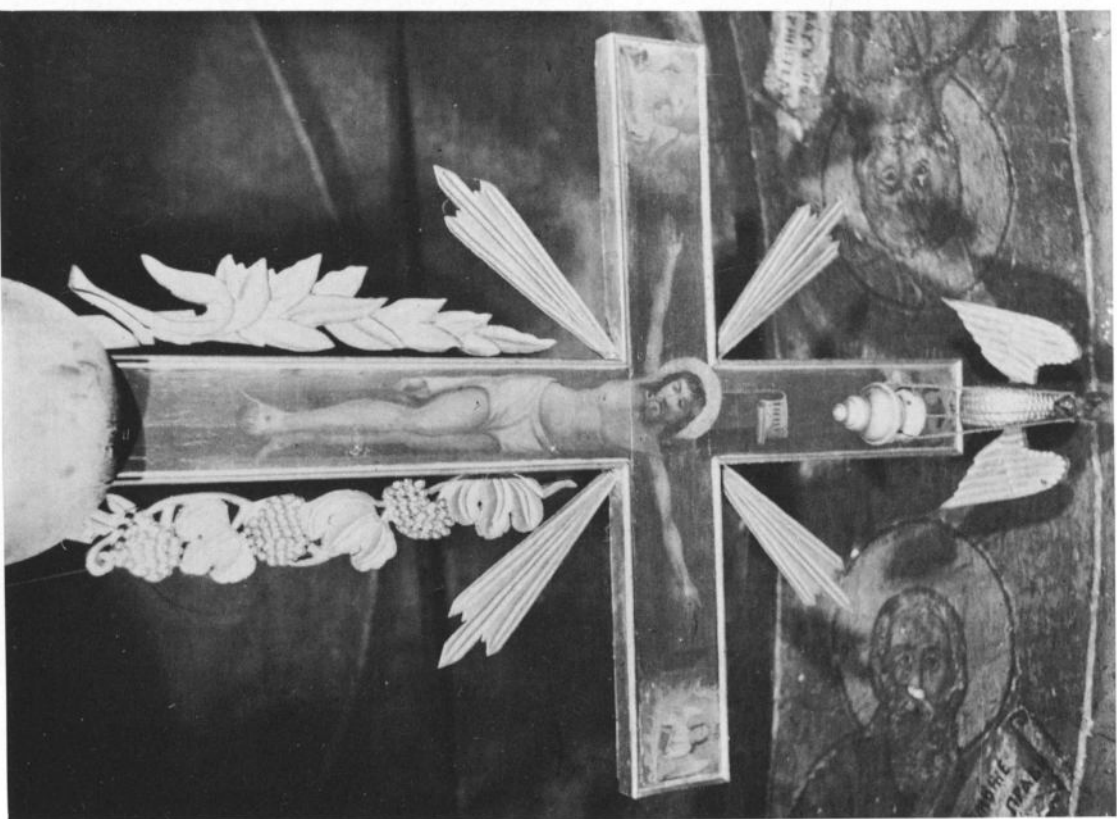




Сл. 11: Иконостас цркве Св. Петра и Павла у Мрчајевцима рад Настаса Томића из 1896.



Сл. 12: Царске Двери, рад Настраса Томића из 1896.



Сл. 13: Крст са Распећем, рад Настраса Томића из 1896.



Сл. 14: Престона икона Богородице са Христом, рад Настаса Томића из 1896.



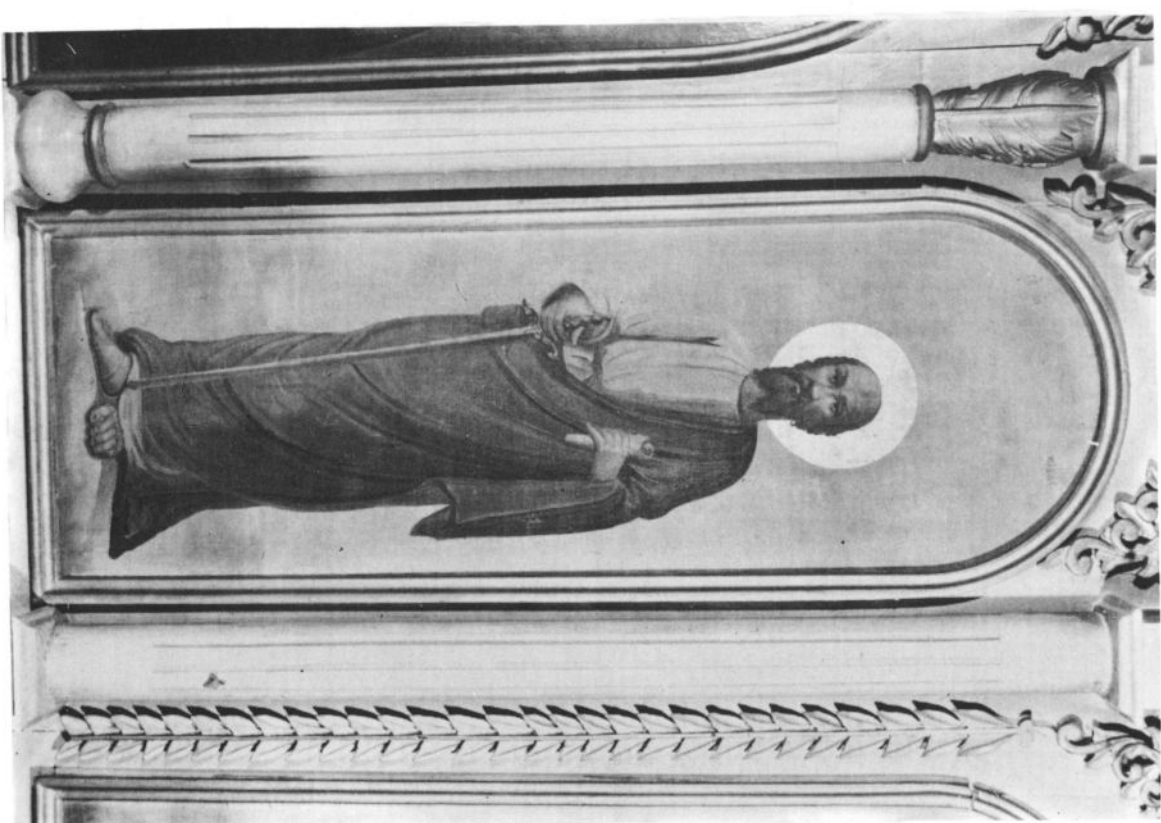
Сл. 15: Престона икона Христа, рад Настаса Томића из 1896.



Сл. 16: Тајна вечера, рад Настаса Томића из 1896.



Ст. 17: Св. апостол Петар, рад Настраса Томића из 1896.



Ст. 18: Св. апостол Павле, рад Настраса Томића из 1896.