

ДЕЛФИНА РАЈИЋ

**ЦРКВА СВЕТОГ АРХАНЂЕЛА ГАВРИЛА
У ЗАБЛАЋУ**

Делфина Рајић
УУ 32000 Чачак
Народни музеј

UDK: 726.5+726.825(497.11)

У досадашњим историографским освртима на богато архитектонско наслеђе Чачка и околних села највећа пажња придавана је средњовековним споменицима и градитељству из времена турске власти. Сасвим парцијално приказиване су грађевине настале крајем XIX и у току XX века. Отуда се истраживање и вредновање ових архитектонских остварења поставља, пред историчаре црквене архитектуре, као један од важнијих задатака. Ово се превасходно односи на црквене грађевине изведене у сеоским срединама.

Првобитна црква у Заблаћу саграђена је у време Кочине крајине 1788. и спаљена је пред Први српски устанак.¹ По одобрењу Карађорђа

1. Б. Вујовић, *Умешност обновљене Србије 1791–1848*, Републички завод за заштиту споменика културе, Београд, 1986, 78.

Петровића, Аврам Лукић из Рајца, кнез Пожешке нахије, подигао је на месту старе цркве 1808. године своју задужбину – цркву брвнару.² И њу су Турци спалили за време Хаци-Проданове буне 1814. године.³ Код ове цркве у заблаћком пољу била је основана и народна основна школа, која се први пут спомиње 1813.⁴ Турци су Аврама Лукића и његовог саборца Мијаила Оташевића живе закопали на Брањеви, с друге стране Дрине, и они су у највећим мукама, после два дана, издахнули.⁵

Кнез Пожешке нахије Васа Поповић известио је 1823. године кнеза Милоша Обреновића да удовица Аврама Лукића Босиљка жели да о свом трошку обнови његову цркву на истом месту.⁶ По кнезовом одобрењу, она је обновила цркву у Заблаћу 1826. године (изграђену од дрвета).⁷ О њеном изгледу није се сачувало ништа, осим оскудног описа Јоакима Вујића, из којег сазнајемо да је црква била мала, направљена од „плетера и дасака“, посвећена арханђелу Михаиљу, и да није поседовала своју земљу.⁸ Да би покрила цркву, Босиљка Лукић је скидала даске са својих стаја.⁹ Пошто је била направљена од слабог материјала, дотрајала је и срушила се. После тога, требало је градити нову цркву, на другом месту.

Почетак радова се одлагао због избора места на коме је требало да буде подигнута, јер је део мештана хтео да црква буде на старој, а део – на новој локацији. Началник чачанског округа одредио је 1868. године комисију из редова одборника, на челу са свештеником Антонијем Адемковићем, са задатком да утврде где ће градити цркву.¹⁰ Комисија је одабрала место поред пута који данас од Чачка води за Краљево, где је главно насеље села Заблаћа.

О изградњи данашње цркве вођена је дуга преписка – од 1866. до 1875. године. Потекла је од Конзисторије епархије ужичке, која у предлогу Начелништву округа чачанског каже да је потребно дати мештанима дозволу за градњу, пошто је постојећа црква дотрајала, а и они су се сами припремили за радове. Наглашено је да своје мишљење Начел-

2. Р. Станић, *Градњићство и сликарство из краја XVIII и почетка XIX века у пределима око Чачка*, Зборник радона Народног музеја, књ. X, Чачак, 1979, 21.

3. Р. Станић, нав. дело, 21.

4. „Изворник”, бр. 2, В. Василић, *Три записа о Заблаћу, Летопис основне школе у Заблаћу*, Чачак, 1985, 42–43.

5. К. Ненадовић, *Живот и дела Карађорђа и његови Војвода и јунака*, књ. II, Београд, 1971, 690.

6. В. Тошић, *Мрчајевци и околина*, Мрчајевци, 1978, 198.

7. Р. Станић, нав. дело, 29.

8. Ј. Вујић, *Пућенијство у Србији*, књ. I, СКЗ, Београд, 1901, 197.

9. К. Ненадовић, нав. дело, 690.

10. В. Тошић, нав. дело, 201.

ништво проследи министру просвете и црквених послова за дозволу.¹¹ Начелник округа чачанског П. Станковић обавестио је Конзисторију епархије ужичке да је молбу грађана о подизању нове цркве у Заблаћу одобрио министар просвете и црквених послова под условом да изградња отпочне најкасније до 1868.¹² Предрачун радова за изградњу заблаћке цркве, заједно са планом и пројектом, послао је пуковник Вел. Марковић, заступник Министарства грађевина, министру просвете. Уколико би се правила без торња, истакнуто је, коштала би око 900, а ако би градили цркву са торњем – 1.140 – 1.200 цесарских дуката.¹³

Радови су отпочели 1871. године. О подизању цркве старали су се угледни грађани и свештеник заблаћки Антоније Аџемовић. Прикупљено је 245 дуката и 32 гроша, много мање него што је износио предрачун Министарства грађевина.¹⁴ Црквено здање је завршено крајем 1874. године. Министар грађевина М. Марић обавестио је Министарство просвете и црквених послова да је Начелство чачанског округа јавило да је црква заблаћка завршена, па је молило да се она комисионо прегледа и прими.¹⁵ Васа Драгојловић, предузимач из Чачка, дуго је ишћекивао да се састави комисија и довршена црква прими.¹⁶ Комисијски је примљена тек 12. августа 1875.¹⁷ Освећење су извршили, 8. новембра 1875. године, свештеници Вићентије Поповић из Жежевице и Владимир Поповић из Заблаћа.¹⁸

Црква Светог арханђела Гаврила у Заблаћу по својим спољашњим димензијама (дужина 21,40 м, ширина 8,50 м, ширина са певницама 11,50 м) сврстава се међу храмове средње величине у Србији друге половине XIX века. Налази се на југозападној страни села. По типу основе представља једнобродну грађевину без архитектонски јасно издвојене припрате, са олтарском апсидом на источној страни и истоветним бочним конхама-певницама постављеним у симетричном распореду са северне и јужне стране. Изнутра су апсиде у облику полуелипси, а споља су петостране. Са унутрашње стране подужних зидова масивни камени пиластри, са исклесаним стопама и капителима, носе присложене лукове са наглашеним широким испадима у темену. На пиластре

11. Исто, 200.

12. Исто, 201.

13. Исто, 201.

14. Исто, 204.

15. Исто, 204.

16. Исто, 204.

17. Исто, 105.

18. Запис оловком на цеситиру штампаном 1797/8. године у Москви, који се чува у епархијској кући цркве у Заблаћу.

се такође ослањају почеди ојачавајућих лукова подужног полуоблича-
стог свода, који формирају пет травеја по дужини. Црква је покривена
црепом (кров на две воде). Изнад западног pročеља првобитно је био
подигнут псеудо-звоник на преслицу, са слепом нишом. У доњој зони
западног pročеља налазио се плитки, плошно обрађен улаз завршен
забатом. Изнад њега је био постављен окулус са плиткорелефном пла-
стичном представом крста са тролисним краковима и постољем. Кров-
ни венац је двостепен и вишеструко профилисан. Читаву грађевину
споља окружује наглашен и профилисан сокл (висине 62 цм), који до-
приноси утиску доследно осмишљене архитектонске концепције. По-
ред главног улаза на западу, постоји и бочни на северној страни, до пев-
ничке пише. Оба су лучно завршена. Врата су од дрвета, дводелног об-
лика са дуборезним профилисаним украсима, подељена на три поља
(свако крило). Кваке, кључаонице и кључеви су од кованог гвожђа.

Светлост допире из десет издужених једноделних, лучно заврше-
них прозорских отвора. Горњи лучни завршетак прозора засечен је
према унутрашњости цркве. Истоветно је обрађено и прозорско посто-
ље. Три прозора се налазе на јужном зиду, два на северном, по један на
бочним певницама, по један на делу између певница и апсиде и један на
олтарској апсиди. Прозорски отвори и са унутрашње стране имају за-
кошену доњу ивицу. Ритам уједначено распоређених прозора, поста-
вљених у истом нивоу, ствара посебну ликовну живост на бочним фаса-
дама.

У олтарском простору налазе се: камени базен за освећену воду
(североисточни угао проскомидије) и часна трпеза коју носи стубац са
натписом уклесаним на све четири странице. Натпис гласи:

западна страна ступца

ОВУ ЧА
СНУ ТР
АПЕЗУ:
ПРИЛО
ЖИ ЦР
КВИ: ЗА
БЛАКС
КОЈ: СА

јужна страна

СВОМС
ПРЕМОМ
ЗАВІЕЧ
НИ СПО
МЕН СВО
ЈЕФАМИ
АНИЕ НА
ИЈА АИШ

источна страна

ДНИИ И
 З ОБРВ
 € СРЕ
 ЗА МО
 РАВСК
 ОГ ОК
 РУГА

северна страна

РУДН
 ИЧКО
 Г 187
 5 : ГОД

Редови слова су наизменично бојени црвеном и црном бојом, уз два изузетка. У последњем реду на западној страници прва три слова су обојена црно, а следећа два – црвено, такође и у последњем реду на северној страни.

Испред првобитног западног улаза у цркву била је уграђена бела мермерна плоча (данас уграђена у под цркве) са плитко рељефно исклесаним мотивом Мојсијеве звезде у кругу, свакако у секундарној употреби. Могла би припадати студеничкој надгробној мермерној пластици.¹⁹ Црква је озидана опеком, а затим првобитно омалтерисана тамноокерним малетром.

На северном и јужном зиду у наосу постављене су две спомен-плоче од црног мермера страдалим и помрлим борцима у ратовима од 1914. до 1918. године из села која су припадала заблаћкој црквеној општини.²⁰

Данашњи изглед црква је добила 1986. године када су уклоњени псеудо-звоник на преслицу и окулус, улазно прочеље уклопљено у целину дозиданог двоспратног звоника према пројекту архитекте Миодрага Бунушевца, израђеном у патријаршијском Пројектном бироу. На северној и јужној страни звоника су по четири прозорска отвора (три са лучним завршетком, један квадратни), на западној два са лучним завршетком и на источној страни један, такође лучно завршен. Кула – звоник је квадратне основе. Спратне висине се степенасто смањују од подножја ка врху; истакнуте корнишне разграничавају етажеску спољашњу обраду. Плитко слепо кубе вишестраног облика завршава композицију звоника са металним крстом на врху.

19. Мирјана Ђоровић-Љубинковић, *Студенички мајстори каменоресци и њихови споменици око Пејрове цркве код Новог Пазара*, ЗНМ, књ. V, Београд, 1967, 261-268.

20. Т. Вукосављевић, *Споменици и спомен-обележја ослободилачких рајдова у Чачку и њиховим селима*, Зборник радова Народног музеја, књ. XXI, Чачак, 1991, 310-311.

Првобитни архитектонски облици подужно оријентисане грађевине потпуно су поремећени постављањем и пренаглашавањем високог звоника. Данас црква има бетонски под.

Изнад улазних врата постављен је нови мозаик, рад академског сликара Слободана Маринковића из Краљева, који показује патрона цркве арханђела Гаврила. Десно од улаза је правоугаона бела мермерна плоча, у коју је уклесан текст о Авраму Лукићу, кнезу Пожешке пахије.

Црква у Заблаћу је складна грађевина, која је у потпуности задовољила потребе сеоских средина. Одсуство пластике и орнаментике на фасадама одраз је умерених тенденција пројекташта и ктитора.

Својим спољашњим облицима и унутрашњом структуром црква наликује на поједина решења храмова с прислоњеним луковима у старој Херцеговини, док је по композицији простора у свом источном делу сродна класичним моравским триконхосима. Херцеговачко извориште, пре свега, одаје композиција архитектуре западног pročеља, која понавља схему са звоником на преслицу, каменим окулусом и наглашеним улазом по вертикалној оси грађевине. До извесних стилских одступања, у односу на два века старије могуће узорне, долази из разлога условљених самом временском дистанцом, али и текућим архитектонским појавама. У време када се у Србији претежно граде једнобродне подужне цркве (граде их Ханзенови српски ученици 1880–1900. године) наручилац заблаћког храма, задржавајући нове тенденције, окреће се традиционалним херцеговачким и још старијим моравским стилским обележјима (потпуно једнак унутрашњи распон свих апсида, висина бочних конхи које остварују изглед попречног трансента и њихови спољашњи петострани облици), стварајући необичан, веома особен стилистички хибрид, без правих паралела у српском црквеном градитељству из друге половине XIX века. Ближа аналогија са решењем певничких апсида постоји једино на цркви Св. Тројице у Ритопеку, подигнутој 1868. године.²¹

Може се рећи да заблаћка црква, на тај начин, представља једну од првих грађевина изведених у духу романтичарског историзма на овим просторима, својеврсну претходницу непосреднијег оживљавања националне традиције у архитектури.

Разлози враћања традицији и временски удаљеним градитељским узорима у овом случају се не могу одлучно утврдити. Да ли је реч о идеолошким побудама у смислу продуживања старије, националне тради-

21. Б. Вујовић, *Црквени споменици на подручју града Београда*, Београд, 1973, 290-292.

ције грађења или, једноставно, о пореклу самог наручиоца, мора, за сада, остати у границама претпоставки.²²

У цркви се налази иконостас, рад академског сликара Немање Бркића, из 1944. године.²³ У горњим зонама он је одступио од уобичајеног распореда икона на иконостасу XIX века.

Хронолошки најстарија икона у цркви потиче из средине XIX века. Вероватно је припадала старој заблаћкој цркви, тј. њеном старом иконостасу, о којем немамо никаквог трага. Реч је о икони Богородице са Христом, по свој прилици некадашњој престоној икони, рађеној темпером на дрвеној подлози.

Богородица са Христом (76 x 56,5 x 1,5 cm, Мр; ♂) приказује Богородицу која у наручју држи малог Христа и најприближнија је типу Богородице Умиљенија. Сасвим мала фигура Христа са коврцавом косом нежна је и крхка. Обучен је у белу хаљину и жути огртач. У левој руци држи свитак, а десном благосиља. И Богородица и Христос имају златан нимб са мркоцрвеном линијом по ободу. Богородица је приказана до појаса, одевена у тамноплаву хаљину и тамноцрвени мафорион. По ивици мафорион је украшен траком, сликаном дебљим наносом боје тако да изгледа рељефно. Мафорион је широких набора, драпирање је изведено тамнијим тоновима. Продуховљено лице Богородице (иако доста запрљано на оштећеној површини иконе) има овалан облик, очи су крупне са спуштеним капцима и јасно оцртаним обрвама. Инкарнат је светлоружичаст са руменим сенкама. У позадини је небески свод са облацима. Сликање инкарната, драперија и плаво-зеле позадине, неједначено третиране са црвеним и мркосивим облацима, показују зналачку руку иконописца.

На доњој ивици иконе налази се накнадно прикована лајсна, која делимично покрива украсне црвене волуте, што доприносе извесној

22. Овај проблем побуца за коришћење временски удаљених узора боље је истражен кад је реч о српској средњовековној архитектури. Идентификовани примери изградње Милутинове Бањске „на слику Свете Богородице Студеничке“, затим однос цркве манастира Ресаве према Враћевцима и Ковиљу, или Благовештењске цркве у Смедереву према Жичи, обрађени су у научној литератури. Видети: С. Радојичић, *Архитектуре Данило II и српска архитектура раној XIV века, Узори и дела савршених српских уметника*, СКЗ, Београд, 1975, 197-199; Марица Шунут, *Црква манастира Ресаве као грађевински узор, Манастир Ресаве историја и уметност*, Деснотовац, 1995, 135-159; В. Ристић, *Моравска архитектура*, Крушевац, 1996, 202-203. За херцеговачке цркве као могући узор за решење западног pročелја цркве у Заблаћу, видети: В. Кораћ, В. Ј. Ђурић, *Цркве с ћислоњеним луковима у старој Херцеговини и дубровачко грађевинство, XV-XVII век*, ЗФФ, књ. VIII/2, Београд, 1964, 561-598 (са упућивањем на старију литературу за приморске узоре таквих архитектонских решења). Такође видети: Марица Шунут, *Споменици српског црквеног грађевинства, XVI-XVII век*, Београд 1991, 24-25, 44, 61, 70, 78, 139, 155-156, 193, 201. Занимљиво је да већина старих херцеговачких цркава носи посвету неком од арханђела, управо као и црква у Заблаћу!

23. Податак добијен од Николе Кусовца, музејског саветника Народног музеја у Београду.

раскоши. Икона је у лошем стању, бојени слој се љуска и отпада. Значајки рађена, руком школованог мајстора, ова икона, колористички одмерена, показује уобичајене особине сликарства средине XIX века у Србији, ослоњеног на поствизантијске зографске традиције.

У цркви се налази још неколико интересантних икона: две композиције уклопљене у касније постављен иконостас: Тајна вечера и Васкрсење Христово, рађене уљем на дрвету крајем XIX века и три рађене уљем на платну већег формата: Богородица са Христом, Исус Христос, Рођење Христово, насликане почетком XX века.

Тајна вечера (77 x 74 цм) компонована је симетрично. У средишту је Христос, фронтално приказан, лево и десно, за столом ученици. У левој руци Христос држи путир. Испред њега на столу је хлеб. Има златан нимб са крстом, светлоружичасту хаљину и плави огртач. За разлику од Христовог мирног става, ученици су врло живих покрета – донекле ускомешани и живо реагују. Иконописац има осећај за композицију, за светло тамне ефекте. У дну, на средини иконе је натпис:

„За покој душе Живојина Вучковића прилажу захвални грађани општине заблаћке”.

Васкрсење Христово (105 x 74 цм) смештено је у пејзаж. Гробница се сасвим мало показује иза фигуре анђела који клечи. Христова издужена фигура лебди над празним гробом, обавијена је белим платном. Десна рука му је уздигнута изнад главе, десна нога пружена, а лева згрчена испод тканине. Има златан нимб. Војник стоји са леве стране, у покрету који означава оштру кретњу са скраћењем фигуре чије је тело нагнуто напред, са главом окренутом полудесно и рукама у којима држи копље. Војник има шлем, кратку хаљину и сандале до колена. Пејзаж је назначен ситним шибљем, а у горњем делу густим ковитлајућим облацима. Ефекти светла и сенке доприносе живом ритму композиције.

На дну, на средини иконе је натпис:

„Приложи Дивна уд. Поповић и синови из Заблаћа за покој душе својих мртвих”.

Аналогије овом сликарству треба тражити у радовима Настаса Томића.

Богородица са Христом (159 x 63 цм, \tilde{m} . \tilde{v}) приказана је у целој фигури са малим Христом, кога држи у рукама. Издужена и елегантна фигура Богородице у небеском простору обучена је у тамноплаву хаљину, која има бордо мафорион, испод којег око главе провирује бели подвез. Мали Христос је одевен у белу кошуљу и обавијен плаво-зеле-

ном тканином. Глава му је округла, са нежним, меким праменовима плаве косе и плавим очима. Обоје имају око главе танком златном линијом назначен нимб. Инкарнат је светло ружичаст.

Икона је у вишеструко профилисаном, тешком раму (ширине 12 цм), са богатим штучо украсом акантусовог листа.

Исус Христос (160 x 63, $\tilde{\text{и}}\tilde{\text{с}} \tilde{\text{х}}\tilde{\text{р}}\tilde{\text{с}}$) представљен је фронтално, у целој фигури. Десном руком благосиља, а у левој држи отворено Јеванђеље са текстом (Јован, XIV, 2):²⁴

ВЪ ДОМЪ ОЦА МОЕГО ОБИТЕЛИ МНОГИ
СВЪТЪ : $\tilde{\text{а}}\tilde{\text{ш}}\tilde{\text{е}}$ АНЖЕНИ, РЕКАЪ БЫХЪ ВАМЪ
ИДЪ ОВГОТОВИТИ МЪ СТО ВАМЪ.

Положај тела је у благом контрапосту. Христос има меку плаву косу, очешљану на раздељак, која се у таласима спушта на рамена, ретке бркове и браду, плаве очи и бледо ружичаст инкарнат. Обучен је у ружичасту хаљину, постављену жутом тканином и зелено-плави огртач постављен светлоплавом тканином чији елегантни и прецизно одмерени набори сигурно прате покрете и анатомију тела. Позадина је у плавим и сивим тоновима недефинисаног простора.

Икона је у раму истог типа као и претходна.

Обе иконе су оштећене, љуспа се боја, која отпада са подлоге. На икони БОгородица са Христом платно је поцепано и изгребано на више места.

Аналогије овом сликарству треба тражити у радовима Анастаса Стефановића и мајстора сличног манира. На преласку из XIX у XX век Стефановић је највише радио за београдску Саборну цркву.²⁵

Рођење Христово (170 x 116 цм) смештено је у пејзаж, којег по вертикали дели стена што на десној половини иконе пружа заклон Богородици. Она седи и придржава Христа. Над њима стоји нагнут Јосиф са штапом у десној руци. Поред ногу Богородице је јагње. Присутни су и пастири и сва тројица имају различите положаје. Најстарији и најмлађи су са рукама на грудима, а трећи раширених руку клања се Христу. Богородица, Христос и Јосиф имају беле нимбове, а Богородица и бели мафорион. Христова бела тканина је најистакнутији извор све-

24. У Вуковом преводу: „Многи су станови у кући оца мојега. А да није тако, казао бих вам: идем да вам приправим мјесто”. Уп. коментар Димитрија Богдановића за овај стих у критичком издању Вуковог превода Новог завета, *Сабрана дела Вука Караџића*, X, Просвета, Београд, 1974, 204, 870.

25. Б. Вујовић, *Саборна црква у Београду*, Народна књига, Београд, 1996, 111.

тлости. На левој половини иконе пејзаж је назначен дрвећем у позадини и граном која је уз литицу.

Икона је јако запраљана и тамна од чађи, тако да се колорит не разазнаје. У доњем левом углу је натпис:

„Цркви заблаћској прилаже ову икону за спомен њ. в. престола-наследника Ђорђа као дан рођења и ступања у српску војску 27/8 1903 Никола Христић позлатар из Београда”.

Икона је уоквирена једноставно обрађеним дрвеним рамом са кандурама (ширине 3,5 цм).

У цркви се чува дрвена дарохранилница, сликана почетком XX века само са предње стране. На крсту је – Распеће, а у овалним медаљонима Св. Богородица и Св. Јован Богослов.

У црквеној порти, с јужне стране, тринаест је споменика,²⁶ разноврсно оријентисаних, а један са западне стране (од којих је неколицина веома оштећених).

КАТАЛОГ НАДГРОБНИХ СПОМЕНИК У ЦРКВЕНОЈ ПОРТИ

1. Надгробни споменик од камена пешчара у облику стеле са постољем у форми храма (дим. 180 x 40 x 20 цм).²⁷ Има текст на западној страни – где почиње оивичен је плитким пиластрима и украсном профилацијом, која подражава тимпан. У дну испод текста је лозица са грожђем, а у врху крст са трوليцим завршцима. На бочној јужној страни представљена је дуга пушка са бајонетом. На северној, ужој страни, цветна лозица са гроздом на врху и голубом, који кљуца грозд. На источној страни је текст и урезан крст. Споменик је јако оштећен, остала је половина текста на источној страни и пушка на јужној. Текст гласи:

„ОВАЈ СПОМЕН ПОКАЗУЈЕ ИМЕ ХРАБРОГА ВОЈНИКА
РАДОЈИЦЕ МИЛОРАДОВИЋА ИЗ ЗАБЛАЋА БИВШИ КАПЛАР
И ЧЕТЕ 4 БАТАЉОНА 10 ПЕШАД ПУК I ПОЗИВА
КОИ У 30 ГОД СВОГ ЖИВОТА ЈУНАЧКИ БОРЕЋИ СЕ ЗА СПАС
ОТАЏБИНЕ У РАТУ ПРОТИВ БУГАРА ТУРАКА И АУСТРИЈАНАЦА
ОД 1912 ДО 1915 ГОД ХРАБРО ИЗГУБИ СВОЈ МЛАДИ
ЖИВОГ 7 НОВЕМБРА 1915 ГОД...”

2. Надгробни споменик од камена пешчара у облику стеле са капићем и постољем у форми храма (205 x 38 x 19 цм). Има исти украс као и претходни споменик на западној и северној страни, док је на јужној наставак текста са западне стране и представља са ликом војника у целој фигури. Доста је оштећен, остала само глава војника. Текст гласи:

„ОВАЈ СПОМЕН ПОКАЗУЈЕ ИМЕ ХРАБРОГ
РАТБОРЦА ДУШАНА ПЕТРОВИЋА ИЗ КУКИЋА КАО

26. Уз њих је накнадно постављен 1944. године мермерни надгробни споменик који сасвим одударе од ове целине.

27. Први број означава висину споменика, други ширину, а трећи дебљину.

ОБВЕЗНИК РЕДОВ 5 ПОЉСКЕ БАТЕРИЈЕ ТИМОЧКЕ
ДИВИЗИЈЕ П ПОЗИВА КОЈИ У 36 ГОД СВОГ ЖИВОГА
ЈУНАЧКИ БОРЕЋИ СЕ ЗА СПАС ОТАЏБИНЕ У РАТУ
ПРОТИВУ ТУРАКА БУГАРА И АУСТРИЈАНАЦА...”

3. Надгробни споменик у облику стеле са пирамидалним завршетком, од камена пешчара (193 x 36,5 x 21 цм). На западној и источној страни је уклесан текст, на северној лозица са гроздом на врху и голубом који кљуца грозд, а на јужној пушка – бајонет. Текст гласи:

„ЗА УСПОМЕНУ МОМЕ НЕПРЕЖАЉЕНОМ СИНУ.... АТОМИРУ ВИТО-
РА... ТРОВИЋА ИЗ
ГОРИЧАНА КОЈИ ПОЛОЖИ
СВОЈ МЛАДИ ЖИВОТ ЗА ОТАЏБИНУ ПОЖИВИ 20 ГОД,
КАО ОБВЕЗНИ... ЧЕТЕ 3. БАР. 3 ПЕШ. ПУКА КРУШЕВАЧКИХ
РЕЗ ТРУПА УМРО ЈЕ И САХРАЊЕН НА
ОСТРВУ ВИДУ 1916 ГОД. ПО СМРТИ СВОЈОЈ ОСТАВИ
ОЖАЛОШЋЕНУ МАЈКУ И ЂЕРКУ ДА НАВЕК ЗА ЊИМ
ТУГУЈУ ОВАЈ СПОЕМНИК ПОДИГОШЕ МУ МАЈКА СПОМЕНИКА
И КЋИ МИЛИЈАНА БОГ ДА МУ ДУШУ ПРОСТИ...”

4. Надгробни споменик од камена пешчара у облику стеле, мањих димензија (91 x 32 x 16,5 цм). На предњој и задњој страни је уклесан једноставан текст, са западне стране је пушка, а на источној лозица са гроздом на врху и голубом који кљуца грозд. Текст гласи:

„ОВАЈ СПОМЕНИК ПОКАЗУЈЕ ЗДРАВКА ВУЧКОВИЋА
ИЗ ЗАБЛАЋА БИВШЕГ ВОЈНИКА 4 ЧЕТЕ 3 БАТАЉОНА...
ОД НЕПРИЈАТЕЉА АУСТРИЈАНАЦА 1915 Г.
БРАНЕЋИ ОТАЏБИНУ СВОЈУ.
БОГ ДА МУ ДУШУ ОПРОСТИ
ОВАЈ СПОМЕН ПОДИЖЕ МУ
БРАТ МИЛ...Н И ЖИВОР...”

5. Надгробни споменик од камена пешчара у облику стеле са капићем (160 x 40 x 23 цм). На источној страни има представу покојничког лица – војника у плитком рељефу, на западној страни је уклесан текст, на источној лозица са гроздом на врху и голубом који кљуца грозд, а на полеђини окренутој северу је текст у удубљеном пољу. Споменик је општећен на делу где су војникове поге. Црном бојом су биле назначене обрве, бркови и коса која провирује испод шајкаче. Око главе је име и презиме: „БОЖИДАР ДОЉЕВИЋ”. Текст гласи:

„ОЈ СРБИЈЕ БРАЋЕ И СРПКИЊЕ СЕЈЕ
МИЛЕ ПРИЂИ БЛИЖЕ ТЕ ПРОЧИТАЈ ОВАЈ
ТУЖНИ СПОМЕН КОЈИ ПОКАЗУЈЕ ИМЕ
ХРАБРОГ ВОЈНИКА БОЖИДАРА ДОЉЕВИЋА
ИЗ ВАПЕ БИВ ОБВЕЗНИК 1 ЧЕТЕ 4 БАТАЉОНА
10 ПУКА П ПОЗИВА КОЈ У 53 ГО СВОГ ЖИВОТА
ЈУНАЧКИ БОРЕЋИ СЕ У РАТУ ОД 1912-13-14 ПА ДО 1915 Г
И ТУ ИЗГУБИ ЖИВОТ У ОДСТУПАЉУ ПОГИБЕ У НИШУ 24 ОКТОБРА
1915 ГОДИН БОГ ДА МУ ДУШУ ПРОСТИ
ОВАЈ СПОМЕНИК ПОДИЖЕ МУ ЊЕГОВА СУПРУГА РАЈКА”

6. Надгробни споменик у облику стеле са постољем у форми храма, од камена пешчара (200 x 40 x 20 cm). На јужној страни је у плитком рељефу представа војника – младића са пушком, на западној текст, као и на северној – само што је северна страна украшена прислоњеним стубићима, и представом крста са тролисним завршцима кракова. На источној страни је лозица са гроздом на врху и голубом који кљуца грозд. Споменик је општећен на делу где су војникове ноге и постоље. Око главе је име и презиме: „БОГОСАВ СИМОВИЋ”. Текст гласи:

„О МИЛИ СРПСКИ РОДЕ НЕПОЖАЛИ ТРУДА
СТАТИ И ЧИТАТИ ТУЖНИ СПОМЕН КОЈ
ПОКАЗУЈЕ ИМЕ ВОЈНИКА БОГОСАВА СИМОВИЋА
ИЗ ЗАБЛАЋА БИВ РЕГРУТА 10 ПУКА КОЈИ ПОЛОЖИ
НА ЖРТВЕНИК СВОЈ МЛАЂАНИ ЖИВОТ ЗА
СЛОБОДУ СВОЈЕ ОТАЏБИНЕ И ПРЕД НАДМОЋНИ
НЕПРИЈАТЕЉОМ ОДСТУПА ПРЕКО АЛБАНИЈЕ 1915 ГОД.
НА ОСТРВ КРФ ДОБЕ ТУ У ТЕШКОЈ БОЛЕСТИ
ИСПУСТИ СВОЈУ ДУШУ 18 ЈАНУАРА 1916 ГОД.
НА ОСТРВУ ВИДУ У НАЈЛЕПШЕМ ЦВЕТУ У 19
ГОДИНИ МЛАДОСТИ СВОЈЕ И ОСТАВИ НАС ОЖАЛОШЋЕНЕ
ДА ГА ВЕЧНО ОПЛАКУЈЕМО
БОГ ДА МУ ДУШУ ПРОСТИ
ОВАЈ ЗНАК ПОДИГОШЕ МУ ОЖАЛОШЋЕНИ
МАЈКА МИЛИЦА И БРАТ ВЛАСТИМИР”

7. Надгробни споменик у облику стеле, од камена пешчара (170 x 42 x 25 cm). На јужној страни има представу покојниковог лика у плитком рељефу, на западној страни је уклесан текст, на источној лозица са гроздом на врху и голубом који кљуца грозд, а на полеђини окренутој северу је текст у удубљеном пољу. Покојник је одевен у народну ношњу, на глави има шајкачу а око главе је име и презиме: „ГОЈКО” Споменик је општећен на делу где су ноге. Текст гласи:

„ОЈ СРБИНЕ БРАТЕ
И СРПКИЊЕ СЕЈЕ МИЛЕ
ПРИБИТЕ БЛИЖЕ ТЕ
ПРОЧИТАЈ ОВАЈ ТУЖНИ
СПОМЕНИК КОЈИ ПОКАЗУЈЕ ДИЧНЕ
МЛАДОСТИ И ВЕЛИКЕ ЖАЛОСТИ
ГОЈКО КУРЂУБА ИЗ
СЕЛА КУКИЋА КОЈУ НАЈ...
...А ПОГИБЕ ОД АУСТРЈКИ ЖАНДАРА СЕПТЕМБРА 1916 ГОДИНЕ
БОГ ДА МУ ДУШУ ПРОСТИ
СПОМЕНИК ОВАЈ ПОДИГОШЕ МУ...”

8. Надгробни споменик у облику стеле, од камена пешчара (140 x 38 x 21 cm). На северној страни је уклесан крст са тролисним завршцима, на западној пушка изнад које је развијени крст, са источне стране је свећњак са свешом која гори и развијени крст. На јужној страни уклесан је крст и текст који гласи:

„ОВАЈ СПОМЕН ПОКАЗУЈЕ МИЉКА ЕРИЋА
ВОЈНИК .I. ЧЕТЕ.П. БАТ.Х.ПУК.І.ПОЗ
ПОЖИВИ 30...
1918 Г. СПОМЕН ДИЖЕ ЊЕГОВА СУПРУГА... 1922.Г.”

9. Надгробни споменик од камена пешчара у облику стеле (170 x 42 x 20 цм). На јужној страни има представу покојниковог лика – војника у плитком рељефу, на западној страни је уклесан текст, на источној лозица са гроздом на врху и голубом који кљуца грозд, а на полеђини окренутој северу је текст у удубљеном пољу. На глави му је шајкача, а околу име и презиме: „ВОЈНИК СТЕВАН СОКИЋ.” Споменик је оштећен на делу где су војникове ноге. Текст гласи:

„ОВАЈ ВЕЧНИ СПОМЕН ПОКАЗУЈЕ ИМЕ
СТЕВАНА СОКИЋА ИЗ ЛИПНИЦЕ БИВШИ
ХРАБАР ВОЈНИК 3 ЧЕТЕ II БАТАЉОНА
13 ПЕШАД ПУК КОЈИ У 23 ГОД
СВОГ МЛАЂАНОГ ЖИВОТА
ЈУНАЧКИ БОРЕЋИ... РАТУ
НА ОСТУПАЊУ СРПСКЕ ВОЈСКЕ
ЗАРОБИ ГА НЕПРИЈАТЕЉСКА ВОЈСКА КОД КРУШЕВЦА
И ОТЕРАШЕ ГА У РОПСТВУ У ВАРОШ
КА ИЗРИНИ РОБОВАО 3 ГОД. А ПОГИБЕ ОД ЗЛИКОВАЦА 1918 ГОД
И ТАКО МУ ТЕЛО ОСТАНУЛО
БОГ ДА ГА ПРОСТИ
СПОМЕН ПОДИГОШЕ МУ БРАЋА СИМЕУН И МИЛОРАД
И МАЈКА РИСИМИЈА”

10. Надгробни споменик у облику стеле, од камена пешчара (160 x 32 x 18 цм). Са јужне стране уклесан је крст и текст као и са севера, на западној страни је пушка-бајонет, а на истоку лозица са гроздом на врху и голубом који кљуца грозд. Текст гласи:

„ОВАЈ СПОМЕНИК ПОКАЗУЈЕ ИМЕ ХРАБРОГА
РАТОВОРЦА ОБРЕНА ВУЧКОВИЋА ИЗ ЗАБЛАЉА КАО РЕДОВ МИ-
ТРОЉЕСКОГ
ОДЕЛЕЊЕ 10 ПЕШ ПУКА РОЂЕН 1894 ГОД И ПОГИБЕ НА ОСТУПАЊЕ
СРПСКЕ ВОЈСКЕ ОД ГЕРМАНА 27 ДЕЦЕМБРА 1915 Г КАКО МУ ТУЖНА
МАЈКА НИКАД ГРОБА ВИДЕТИ НЕЋЕ БОГ ДА МУ ДУШУ ПРОСТИ
СПОМЕН ОВАЈ ПОДИЖУ МУ БРАТ РАЈКО И МАЈКА СТАМЕНА И СНА
РОСА”

11. Надгробни споменик у облику стеле, од камена пешчара (110 x 32 x 18 цм). На западној страни као и на источној уклесани су при врху крст и текст испод, на јужној пушка-бајонет, а на северној лозица са гроздом на врху и голубом који кљуца грозд. Текст гласи:

„ОВАЈ СПОМЕН ПОКАЗУЈЕ ХРАБРОГ ВОЈНИК
ВОЈИНА ЈЕВТОВИЋА ИЗ ЗАБЛАЉА КОЈИ УГИНУ БРАНЕЋИ СВОЈУ
ОТАЏБИНУ 16 АВГУСТА 1916 ГОД НА ОСТРВУ ВИДУ...
ОВАЈ СПОМ... ПОДИГОШЕ ДРА... ПЕТАР И...”

12. Надгробни споменик у облику стеле, од камена пешчара. Недостаје његова горња половина.

13. Надгробни споменик у облику пирамиде, од камена пешчара (220 x 42 x 17 цм). На северној страни је оштећен текст, а на јужној је уклесано име и презиме: „МИЉКО ТАНАСИЈЕВИЋ”.

14. Са западне стране цркве, на удаљености од тридесетак метара, налази се још један усамљени надгробни споменик. Од пелцара је, у облику плоче са крстом на врху, а постоље је у облику храма (200 x 49 x 19 cm). На северној страни је уклесан текст, са западне пушка и поред ње бајонет, са јужне у врху је црвено обојени крст, а са источне лозица са гроздом на врху и голубом који кљуца грозд. Споменик је обојен плавом и црвеном бојом, а уклесана слова црном, белом, црвеном и плавом. Текст гласи:

„ОВАЈ СПОМЕНИК ПОКАЗУЈЕ ИМЕ ХРАБРОГА РАТОБОРЦА
СОТИРА ПАВЛОВИЋА ИЗ ЗАБЛАЋА. РЕД. В I ЧЕТА 10. ПУКА
КОЈИ У 30 ГОД СВОГ ЖИВОТА ХРАБРО БОРЕЊИ СЕ У РАТУ ОД
1912. ДО 1915 ГОД ПОГИБЕ НА ПОЛОЖАЈУ ДЕВЕЛОМ БРДУ
БУГАРСКЕ ГРАНИЦЕ ЗА ВЕРУ И ОТАЏИНУ.”

SAINT-ARCHANGE-GABRIEL DE ZABLAĆE

L'église la plus ancienne de Zablaće fut bâtie en 1788, à l'époque de la guerre austro-turque, à laquelle les Serbes aussi prirent part, sous la conduite du capitaine Koča Andelković („Marche de Koča”), en s'associant à l'armée autrichienne. Cette église fut incendiée à la veille de la Première insurrection serbe. Ayant obtenu la permission de Karageorges, Avram Lukić, originaire de Rajac, qui dirigeait la nahie de Požega, fit construire, en 1808, sur l'emplacement de l'ancienne église, sa fondation – église en bois. Celle-ci fut incendiée, à son tour, par les Turcs, pendant la révolte de Hadži-Prodan, en 1814. Comme Avram Lukić fut tué en 1815 à Pranjevo, sa veuve fit reconstruire, en 1826, une église sur le même emplacement. Bâtie avec des matériaux peu solides, celle-ci se délabra avec le temps et finit par s'écrouler. Après cela, on décida de construire une nouvelle église sur un autre emplacement.

Les travaux commencèrent en 1871. Ils furent entrepris et surveillés par les notables du village et par le prêtre Antoine Adžemović. La construction de l'église fut terminée vers la fin de 1874.

L'église de Zablaće, dédiée à saint archange Gabriel, est un édifice à une seule nef, dont le narthex n'est pas nettement séparé du reste de l'église; l'abside du sanctuaire est demi-elliptique à l'intérieur et pentagonale à l'extérieur. Le chœur est élargi par deux conques symétriques sur les côtés nord et sud de l'église. Le toit, à deux pentes, est recouvert de tuiles. Au-dessus de l'entrée occidentale avait été élevé primitivement un pseudo-clocher en quenouille, comportant une niche aveugle. Dans la zone inférieure de la façade occidentale se trouvait l'entrée principale, peu profonde surmontée d'un fronton. Au-dessus de l'entrée était percé un oculus, rehaussé d'une représentation, en bas-relief, de la croix aux branches en trèfle, reposant sur un socle. En plus de l'entrée principale, il y en a encore une sur le côté nord, située tout près de la niche du chœur, toutes deux se terminant en arc. L'église est éclairée par dix baies ordinaires, hautes et en arc.

L'église fut bâtie avec des briques et, primitivement, enduite de mortier d'un ocre foncé.

C'est en 1986 que l'église reçut l'aspect qu'elle présente actuellement. Le pseudo-clocher en quenouille et l'oculus furent enlevés, alors que la façade occidentale fut surélevée de deux étages comportant le clocher, le tout suivant le projet de Miodrag Bunu-

ševac, élaboré dans l'atelier d'architectes qui fonctionne auprès du siège de l'ancien Patriarcat de Peć.

Les formes extérieures et la structure intérieure de l'église de Zablaće se rapprochent, par certains éléments, des églises aux formerets, caractéristiques de l'ancienne Herzégovine, alors que, par la distribution de l'espace dans sa partie orientale, elle ressemble à celles de la Morava, dont le type classique comprend trois conques. Elle est un des premiers édifices conçus et exécutés dans l'esprit de l'historicisme romantique serbe, en précédant, d'une certaine façon, le retour plus ou moins direct à la tradition nationale dans l'architecture.

L'iconostase, datant de 1944, est l'oeuvre du peintre Nemanja Brkić.

L'icône la plus ancienne de l'église remonte au milieu du XIX^e siècle. Elle est peinte sur bois, à la tempera et évoque la Vierge à l'Enfant. Autrefois elle figurait, selon toute apparence, sur l'ancienne iconostase.

L'église possède plusieurs icônes intéressantes – deux compositions à l'huile, peintes sur bois vers la fin du XIX^e siècle et insérées dans la nouvelle iconostase: la Cène et la Résurrection du Christ, et trois icônes, peintes à l'huile sur toile et plus grandes que les autres: la Vierge à l'Enfant, le Christ et la Nativité de Jésus, datant du début du XX^e siècle.

On conserve dans l'église un vase sacré en bois, dont seule la face antérieure fut peinte au début du XX^e siècle. La croix porte la représentation peinte de la Crucifixion, tandis que les médaillons, de forme ovale, évoquent la Sainte Vierge et saint Jean le Théologien.

Autour de l'église, dans la partie sud de la cour, se trouvent 13 monuments funéraires (dont certains sont très endommagés), alors que dans la partie ouest il n'en subsiste qu'un seul. En 1944 y fut élevé un monument en marbre qui détonne totalement dans cet ensemble.

Delfina RAJIĆ

de la ville de Paris, de la vie de la ville de Paris, de la vie de la ville de Paris.

de la vie de la ville de Paris, de la vie de la ville de Paris, de la vie de la ville de Paris.

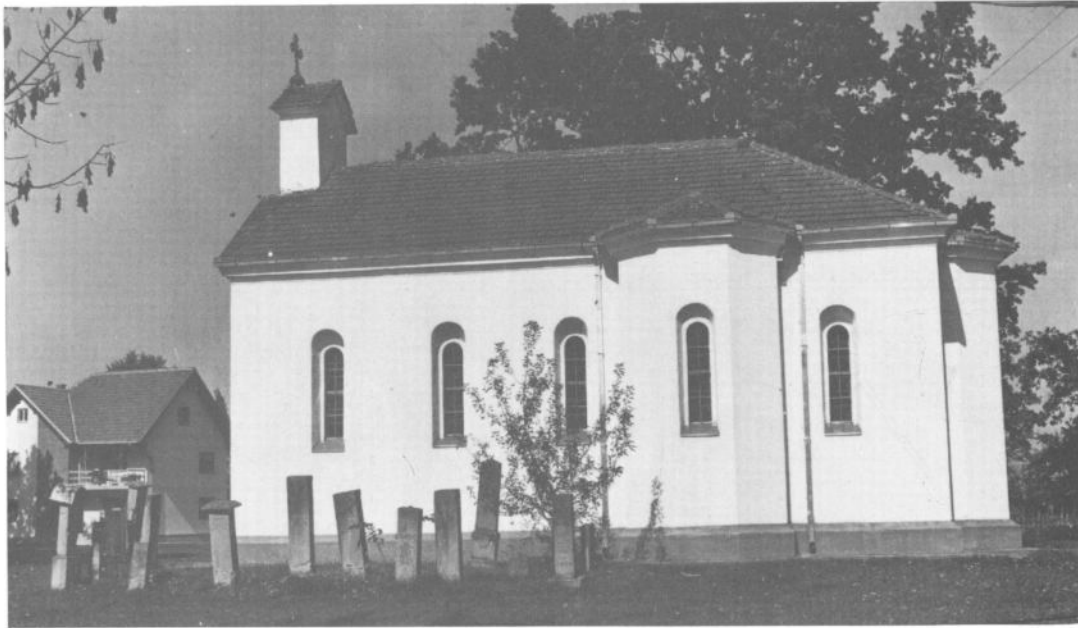
de la vie de la ville de Paris, de la vie de la ville de Paris, de la vie de la ville de Paris.

de la vie de la ville de Paris, de la vie de la ville de Paris, de la vie de la ville de Paris.

de la vie de la ville de Paris, de la vie de la ville de Paris, de la vie de la ville de Paris.

de la vie de la ville de Paris, de la vie de la ville de Paris, de la vie de la ville de Paris.

de la vie de la ville de Paris



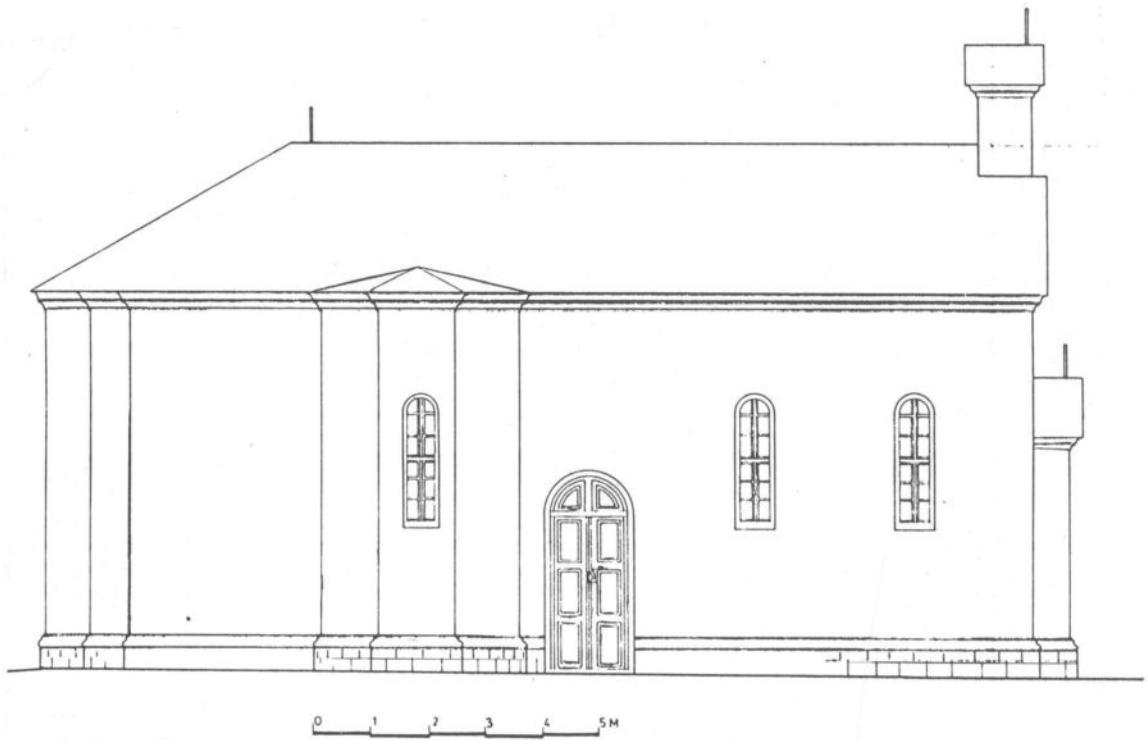
Сл. 1. Црква Св. арханђела Гаврила у Заблаћу, некадашњи изглед са јужне стране



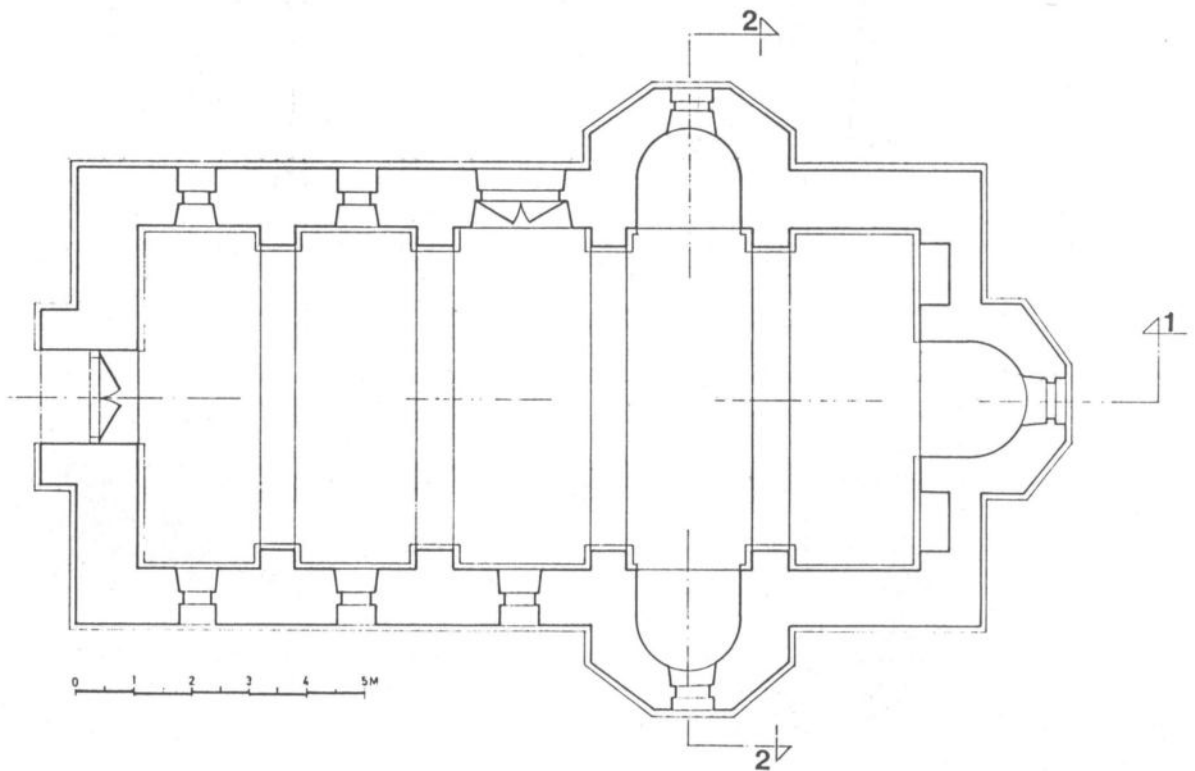
Сл. 2. Црква Св. арханђела Гаврила у Заблаћу, некадашњи изглед са западне стране



Сл. 3. Мермерна плоча



Сл. 4. Црква Св. арханђела Гаврила у Заблаћу, северни изглед



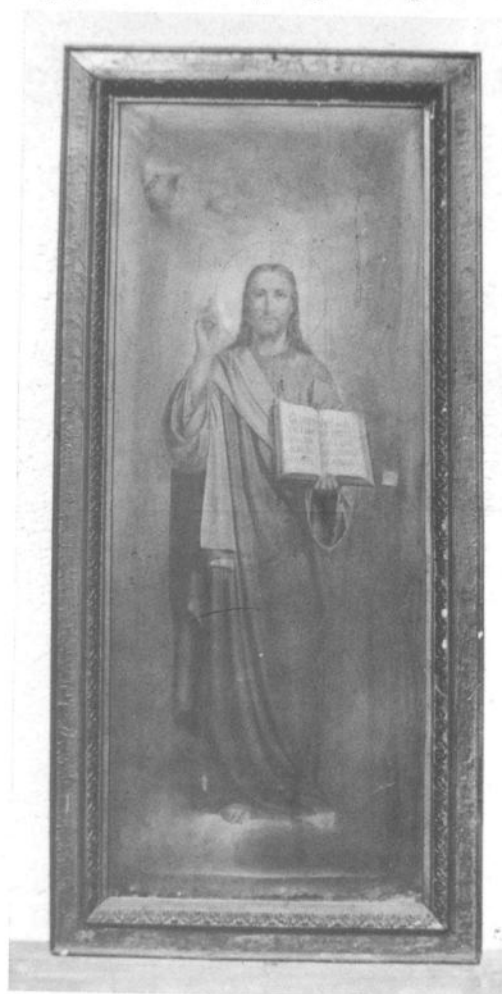
Сл. 5. Црква Св. арханђела Гаврила у Заблаћу, основа



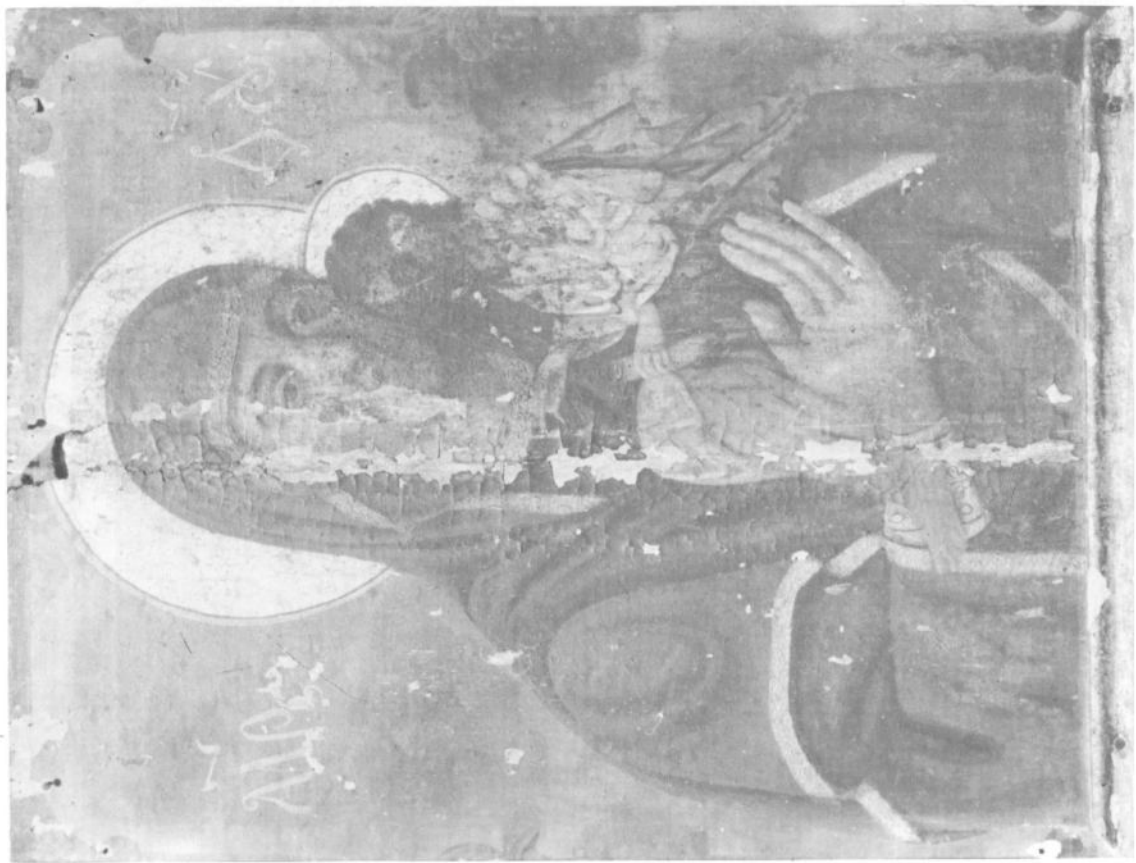
Сл. 6. Црква Св. арханђела Гаврила у Заблаћу, данашњи изглед са јужне стране



Сл. 7. Богородица са Христом,
почетак XX века



Сл. 8. Исус Христос,
почетак XX века



Сл. 9. Богородица са Христом, средина XIX века



Сл. 10. Рођење Христово, почетак XX века



Сл. 11. Васкрсење Христово, крај XIX века



Сл. 12. Тајна вечера, крај XIX века