

ДЕЛФИНА РАЈИЋ

**ЦРКВА ПОКРОВА ПРЕСВЕТЕ БОГОРОДИЦЕ
У МИОКОВЦИМА**

Делфина Рајић
Народни музеј
УУ 32000 Чачак

УДК: 726.5 "18" (497.11)

У српском црквеном градитељству почетком девете деценије XIX века – која је као и последња протекла у знаку превласти Ханзеновских начела – развијао се други, паралелни ток националним наслеђем инспирисане архитектуре. Тај други правац заснивао се на непосреднијем угледању на српске средњовековне споменике, а не на актуелне европске градитељске токове. Овај тип је примењиван у архитектури сеоских цркава.¹

У Миоковцима, селу које се налази седам километара северозападно од Чачка, постојала је црква коју је саградила књегинја Љубица Обреновић 1815. године. Подигнута је у славу победе српске војске на

1. А. Кадијевић, *Један век изражења националног симила у српској архитектури (средина XIX – средина XX века)*, Београд, 1997, 66.

Љубићу, дозволом кнеза Милоша,² и била је метох манастира Никоља.³ Из описа Јоакима Вујића сазнајемо да је црква била „нова, велика, обаче од дрва и ћерпича начињена”.⁴ На молбу миоковачких свештеника да се њихова стара црква уступи за гробљанску капелу Горњој Горевници, Духовни суд Епархије жичке одобрио је овај предлог, па је црква пренета 1905. године.⁵ Касније је изгорела.

Нова, садашња црква, посвећена Покрову Пресвете Богородице, саграђена је 1890, а обновљена и освећена 1939. године. О подизању цркве старали су се грађани парохије миоковачке и љубићке, што се сазнаје из текста уклесаног на правоугаоној каменој плочи (97 x 57 цм), двоструко профилисаној, уграђеној на јужни спољашњи зид. Текст је уклесао Јосиф Симић, један од најчувенијих каменорезаца таковског краја. Највише је радио у селима између Маљена и Суворора, на северу, и Каблара и брда Љубића, на југу.⁶

Црква Покрова Пресвете Богородице стандардно је оријентисана у правцу запад – исток. По својим спољашњим димензијама (дужина 21 м, ширина 8,50, ширина са певницама 12,50 м) сврстава се међу храмове уобичајене величине за српске пределе крајем XIX века. Налази се на источном делу села, на граници према Трбушанима. По типу основе, то је једнобродна грађевина триконхосног типа, са полукружном олтарском апсидом на источној страни и истоветним бочним конхама – певницама постављеним у симетричном распореду са северне и јужне стране. Основа цркве се састоји од три травеја, неједнаких величина. Најмањи је западни травеј (припрата) и од наоса је одвојен широком лучном конструкцијом. Припрата је завршена равном таваницом, која је нижа од наоса. Дрвено степениште води на хорску терасу, кроз четвртаст отвор у северном делу. Наос се састоји од два, готово једнака травеја. Певнице су изнутра и споља полукружне, али је висина конхи мања од висине зида цркве. Споља купасто завршене, покривене су поцинкованим лимом. Олтарски простор представља полукружна конха у пуној ширини брода. Овај елемент најближи је решењу какво је изведено на цркви Рођења Богородице у Великој Моштаници 1858. године.⁷

2. Р. Станић, *Грађињелство и сликарство из краја XVIII и почетка XIX века у пределима око Чичка*, Зборник радова Народног музеја, X, (Чачак, 1979) 28; Б. Вујовић, *Умелности обновљене Србије 1791–1848*, Београд, 1986, 108–109.

3. Љ. Дурковић-Јакшић, *Епископ жички Сава Дечанин и његов преглед жичке епархије 1892–1896*, Краљево, 1989, 63.

4. Ј. Вујић, *Пушешествије по Србији, II*, Београд, 1902, 150.

5. Решење Духовног суда Епархије жичке бр. 2723, Чачак, 14. јун 1905.

6. Р. Николић, *Клесар Јосиф Симић Теочинац*, Зборник радова Народног музеја, XV (Чачак, 1985) 103; Р. Николић, *Каменорезци народног образа*, Чачак, 1998, 313.

7. Види: Б. Вујовић, *Црквени споменици на подручју града Београда, II*, Београд, 1973, 63.

У средишту олтарске конхе је часна трпеза, а са северне стране узидана је нижа за функције проскомидије. Наос има два пара дубоких зиданих пиластара, који су међусобно повезани полукружним луцима. Свод над наосом је полуобличаст.

Читаву грађевину споља окружује сокл од камена пешчара. Фасаде су по вертикали подељене плитким лизенама, чији ритам не одговара унутрашњој подели простора. Кровни венац је профилисан на класичан начин и на њему се издвајају завршетци лизена. Кров на две воде покривен је бибер црепом. Поред главног улаза на западу, постоји и бочни портал на јужној страни. Оба су лучно завршена и сасвим једноставно усечена у зид, без иједног пластичног елемента. Врата су дрвена, двокрилна, са дуборезним профилисаним украсима подељеним на два поља.

Светлост допире из осам издужених, једноделних и лучно завршених прозорских отвора. По три прозора се налазе на подужним зидовима, док је на западном и источном смештен по један отвор. Уметање гвоздених решетака новија је интервенција, највероватније изведена у току поправке 1939. године. Ритмом уједначено распоређених прозора, постављених у истом нивоу, остварена је ликовна живост фасада.

Црква је зидана опеком, споља и изнутра је омалтерисана. Просечна дебљина зидова износи 50 до 55 цм. Под је недавно поплочан, када је денивелисан и издигнут ниво солее.

На северном и јужном зиду постављене су три спомен-плоче од црног гранита, као сећање на пале борце за слободу и уједињење српског народа у ратовима од 1912. до 1919. из Миоковаца, Милићеваца, Пријевора, Трбушана, Љубића, Ракове и Вранића.⁸

У линети над главним, западним улазом недавно је изведен мозаик, који приказује патрона цркве – Пресвету Богородицу.

Данашњи изглед црква је добила 1989. године, када је дозидан двоспратни звоник, изграђен по угледу на звоник цркве Св. Арханђела Гаврила у Заблаћу из 1986. године,⁹ који је урађен према пројекту архитекте Миодрага Бунушевца. Дограђени звоник је над улазним делом и својом фасадом прати зид црквеног pročелја док му је источни део ослоњен на два ступца (50 x 50 цм), постављена у припрати.¹⁰ Кула –

8. М. Вуловић, *Знамења слободе сјоменици буна, устјанака и ослободилачких ратова*, Чачак, 1994, 52–56.

9. Види: Д. Рајић, *Црква Св. Арханђела Гаврила у Заблаћу*, Зборник радова Народног музеја, XXVII (Чачак, 1998) 71.

10. У току радова на изградњи звоника уклоњена су четири дрвена ступца из наоса. Ступци су били зарезани по ивицама и украсени резбареним украсом у облику розете. Током исте интервенције, уместо зидане проскомидије, избачене у облику масивног испуста, у северном делу олтарске апсиде озидана је ниша.

звоник је квадратне основе. Спратне висине, на фасадама јасно маркиране прозорским отворима степенасто се смањују од подножја ка врху, а истакнуте корнишне разграничавају етаже у спољашњој обради. Плитко слепо кубе осмостраног облика завршава композицију звоника са металним крстом на врху. Првобитни архитектонски облици појудно оријентисане грађевине знатно су употпуњени постављањем звоника.

Црква у Миоковцима се својом архитектуром исказује као складна сакрална грађевина, која је у потпуности задовољила потребе сеоске средине. Одсуство пластике и орнаментике на њеним фасадама одраз је умерених тенденција и пројектанта и ктитора.

Стога она представља једну од низа грађевина изведених у духу романтичарског историзма на овим просторима.

Значајни радови на украшавању цркве изведени су 1938. године. Тада су браћа Рафаило и Русомир Кратић из Лазаропоља (Македонија) ангажовани да ураде, не само живопис, већ и иконостас. Њихове зидне слике је пресликао, а ступце звоника и таваницу приправе живописао Радош Стевановић, академски сликар, 1993. године, после изградње звоника. Стога се о првобитном украсу ништа одређеније не зна.

Нешто одређеније се о животу цркве може рећи захваљујући покретном материјалу који се у неко време у њој налазио или и данас припада цркви.

Међу иконама, хронолошки је најстарија она с почетка XVI века, која приказује Богородицу са Христом типа Страсне (47 x 36,5 x 2 cm).¹¹ Богородица (ἡ ἁγία) је представљена допојасно, са малим Христом на левој руци, према коме лако нагиње главу. Обучена је у тамнозелену хаљину са позлаћеним рубовима око врата и рукава и пурпурни мафорион с окерним позлаћеним ивицама, златним ресама и златним звездицама на раменима и изнад чела. Христос (ἰς ἁγία), узнемирен и заплашен, одевен је у сивкастоплави хитон са златноцрвеним цветним орнаментом и у окержути набрани химатион изведен златним шрафама. Са леве ноге му спада окер сандала. У горњем пољу иконе приказани су анђели у лету. Леви, у пурпурној хаљини и тамнозеленом плашту, доноси у окер посуди заденуто копље и штап са сунђером, док његов пандан, у тамнозеленој хаљини и пурпурном огртачу, приноси мрки крст са клиновима. Крила су им мрка и зелена, шрафирана златом, а ореоли су на златној позадини изведени утискивањем звездоликних и спиралних орнамената. Инкарнати су обрађени жутиим окером и маслинасто зеленим сенкама.

11. Икона се данас чува у ризници манастира Никоља.

Облици лица исцртани су мрком бојом, док се на горњим капцима очигледно налазе црвене линије.

Византијском сликарству од XII века познат је тип Богородице која држи малог Христа престашеног симболима страдања. У току XV века, а и касније, ова тема се често среће на већем броју икона.¹² Али, према иконографским, типолошким и стилским обележјима наша икона је настала најкасније почетком XVI века, а њен аутор могао би бити Андрија Риџос.¹³ Он је био из Кандије у Венецији, најславнији међу иконографима мадоњерима. Иако је био отворен према латинским утицајима, сликао је у грчком маниру. Са сином Николом један је од оснивача чувене критске школе иконописа.¹⁴ Андрија Риџос је познат по неколико великих потписаних, али и непотписаних, но сигурно атрибуираних икона Богородице Страсне, које су рађене у византијској традицији и схеми.¹⁵ Хармоничан изглед, миоковачке иконе са савршеном синтезом и строгом структуром волумена и драперија, има готово академски карактер. Како је ово значајно дело доспело у цркву, не може се тачно рећи. Може се, чак, претпоставити да ју је даривала ктиторка Љубице Обреновић подижући храм.

У цркви се раније чувао и Деизисни чин, који се састоји из две правоугаоне даске. На једном делу (36 x 176 x 4,2 цм; сликано поље 28 x 19 цм) сачувано је седам поља која образују низ слепих arkada на стубићима, изнад којих су различите розете.¹⁶ Поља у којима су смештени апостоли су удубљена. Апостоли су представљени допојасно, у трочетвртинском профилу. Инкарнат је ружичаст са смеђим сенкама. У исликавању позадине, златног нимба и за орнаментални украс на одећи апостола, коришћено је злато. На данас сачуваним пољима приказана су попреча апостола Томе, Вартоломеја, Андреје и Марка, док се на преосталим површинама опажају само фрагменти. Апостол Тома (Тома) држи ротулус у рукама. Обучен је у тамнозелени хитон и цинобер химатион. Вартоломеј (Вардо.), кратке тамне косе и браде, у цинобер хаљини и тамнозеленом химатиону, такође држи свитак. Следи апостол Андреј (Андреа) као старац, са седом дугом косом који десном руком благосиља, а у левој држи савијен ротулус. Одевен је у цинобер хитон и светлозелени химатион. До њега је апостол Марко (Марко) у црвеном хито-

12. С. Ракић, *Иконе Босне и Херцеговине (16–19. вијек)*, Београд, 1998, 188.

13. Р. Станић, *Непознате иконе у југозападној Србији*, ЗЛУ 11, (Нови Сад 1975), 258.

14. С. Ракић, *нав. дело*, 187–188.

15. В. Ђурић, *Иконе из Југославије*, 1961, 106.

16. Овај део детаљно је описан у: Р. Станић, *Непознате иконе у југозападној Србији*, ЗЛУ (Нови Сад, 1975) 263–265. Плоча је данас у сталној поставци Народног музеја у Чачку.

ну и смеђеружичастом химатиону, са затвореним јеванђељем у рукама. Од следећег попрсја апостола сачуван је део зеленог хитона и златно-црвеног химатиона. Фрагменти зеленог хитона и цинобер химатиона остаци су одеће апостола који се не може идентификовати, док на седмом, последњем, пољу готово ништа није очувано.

Други део плоче (38,5 x 194,5 x 4,5 cm; сликано поље 29 x 19 cm) издељен је на осам једнаких делова.¹⁷ Дуборез је изведен на исти начин, осликани украс првих двају поља је готово потупно уништен а на остлима су незнатни оригинални делови иконописа.

Како се из описа види, првобитно су две плоче чиниле јединствене Деизисни чин, у чијем су се центру налазили ликови Богородице, Исуса Христа и Јована Претече, а бочно распоређени – по шест допојасних представа апостола. Свака фигура заузима је по једно лучно поље. Упркос оштећењима сликаних површина, сачувани фрагменти стилски су најближи остварењима насталим у четвртој деценији XVII века, можда најпре фигурама какве се по ободу појављују на престоним иконама које се данас налазе у манастиру Благовештења кабларског.¹⁸ У прилог оваквом стилском и хронолошком опредељењу Чина посредно иде и податак да је Деизисни чин у миоковачку цркву доспео из манастира Никоља. Наша стилска анализа води закључку о блискости миоковачког Чина са престоним иконама из 1934–35.

Из прве половине XIX века потиче престопа икона „Исуса Христа“ (ІС ХС, 106,5 x 80 x 2,5 cm).¹⁹ Христос је фронтално представљен – седи на престолу. У левој руци држи отворено јеванђеље са текстом,²⁰ исписаним црним словима:

Приидите бл҃го вѣннїи шца
моєєго нас : аѣдвите оѣтованное
вамъ : цртвїе ѿ сложна мїра
Бѣзакѣ хс • вондастѣ ми ѣстиги:
Божжда хса ина по истема : страней
бѣ х и ведо темене :
ма : р кѣс : гд :

17. Друга даска била је пресликана и данас је на конзервацији у Републичком заводу за заштиту споменика културе у Београду.

18. Р. Станић је миоковачки Чин довео у везу са сликаром Митрофаном, који се потписао на престоним Богородичиној икони Благовештења кабларског, уочивши стилску сродност са другим десетма престоним иконама које су до недавно стајале у манастиру Св. Тројице. Р. Станић, нав. дело, 265. Касније је овај аутор изразио више опрезности у атрибуцији: Исти: Прилог познавању сликарске делатности у овчарско-кабларским манастирима, Зборник радова Народног музеја, XII (Чачак, 1982), 33. Како је у новијој литератури показано, зограф Митрофан није и сликар пара престоних икона из 1634–35. године: С. Пејић – Б. Пелић, Благовештење кабларско – првобитна просторна структура и ентитет, Зограф, 24. (Београд, 1995) 93.

19. Икона се налази у Народном музеју у Чачку.

20. Матеј, 25, 34.

Десном руком благосиља. Одевен је у тамноплаву хаљину и црвени огртач, постављен тамноплавим и оивичен позлаћеном и украшеном бордуром. Његов бели омофор има златне крстове а архијерејску одећу допуњује надбедреник. Око врата има два ланца са крстом и медаљоном на коме је Бог отац. На глави му је богато украшена круна и златан нимб (сигнатура смеђим словима ОИ). У дну иконе су бели облаци. Позадина је плава, а у горњем делу су зраци сунца са облацима, који формирају сегмент неба око Христове главе. Са леве и десне стране су по три херувима. Инкарнати су светлоокер са ружичастим и смеђим сенкама, очи примакнуте. Христови брада, бркови и коса извучени су ситним потезима четком, а мала уста ружичаста. У угловима очију су црвени акценти, наглашени подочњаци. Позлаћен престо је богато украшен елементима акантусовог листа и волутастих облика, са профилацијама на свим деловима, посебно на самом седишту. Ногари су стилизовани у облику људских маски. Сигнатура је написана црвеним словима. На дну иконе налази се у левом углу година: 1848:л, а у десном углу запис донатора исписан смеђим словима:

† сію іконѣ приложи рабѣ божіи
свѣщеноего монахѣ · ісідор
павловичѣ : за вѣчни спомнѣ:

По ободу иконе је црвена и златна трака ширине 2,5 цм. На основу стилске сродности икона, она би се могла приписати кругу молера Живка Павловића.

Из средине XIX века потиче престопа икона „Богородица са Христом” (Ѡр, ѡѡ; іс хс , 106,5 x 80 x 2,5 цм).²¹ Богородица седи на раскошном престолу, ногу ослоњених на подножник, левом руком придржава Христа, а у десној држи ружу. Обучена је у тамноплаву хаљину и тамноцрвени мафорион тамноплаве поставе оивичен позлаћеном бордуром. На глави окренутој полулево има богато украшену круну и златан нимб. Мали Христ у Богородичином крилу десном руком благосиља, а у левој држи сферу. Одевен је у окер хаљину са тамноплавим појасом и црвени огртач док му је у златном нимбу исписана сигнатура ѡИИ. Богато украшен престо лебди на густим белим облацима. Позадина централног дела је плава, а у небеском луку око Богородичине главе су сунчани зраци оивичени белим облацима на којима лебде по три херувима са сваке стране. Инкарнат је светлоокер, са ружичастим сенкама.

21. Налази се у Народном музеју у Чаčku.

Линија носа и обрва је спојена, очни капци наглашени, а уста мала, ружичаста. Прсти Христових стопала и руку нешто су пунији од уобичајеног анатомског облика, оивичени смеђом линијом. Драпирање је изведено тамнијим тоновима и местимичним златним сенкама по огртачу. Богородица у седећем ставу приказана је у неправилном скраћењу. Коса малог Христа и херувима изведена је нешто слободнијим потезима четком у светлијој нијанси смеђе боје. Престо је позлаћен, богато украшен резаним елементима акантусовог листа и волуастих облика, са вишеструким профилацијама на свим деловима, посебно на самом седишту. По ободу иконе налази се црвена и златна трака ширине 2,5 цм. Сигнатуре су исписане црвеним словима, а на Христовом нимбу смеђом бојом.

Према димензијама, ликовним карактеристикама и времену настанка, икона је рад истог мајстора као и претходна, дакле из круга молера Живка Павловића.

Икона Сабор Св. апостола (соборъ : д.в. апостолаѡвѡ, 61 x 46 x 2,5 цм) потиче из 1857. године – стоји у доњем делу иконе.²² Сабор Св. апостола представљен је у симетричној композицији. Апостоли су подељени у две групе, које предводе Св. Петар, са кључевима и развијеним свитком (

$$\begin{array}{c} \text{петро} \\ \text{πορο} \\ \text{ισ} \text{ } \text{προ} \text{ } \text{χc} \end{array}$$

), односно Св. Павле, који у руци држи увијене

и повезане свитке. Они придржавају модел храма, у чему им помажу јеванђелисти Јован и Матеј у позадини. Апостоли стоје на подијуму. Горњи део позадине је плав. У сегменту неба, оивиченом облачићима, налази се Христос ($\text{ic} \text{ } \text{Xc}$) – благосиља, а ту су по два херувима са сваке стране. Христос је у допојасној фигури, у црвеној хаљини и тамноплавом огртачу. То је зографски неспретан рад. Фигуре су здепасте, са великим стопалима и шакама. Обриси лица и сенке на лицу су грубо дати, као и коса, брада, бркови и обрве. Икона је типичан провинцијски облик иконописа из друге половине XIX века, са свим карактеристикама девалвираног византијског стила.

У документацији Народног музеја у Чачку чувају се фотографије икона које се више не налазе у цркви: Св. Никола и Покров Богородице.

Икона Св. Никола рад је руског мајстора из раног XIX века, а рађена је према старијем предлошку. Св. Никола, заштитник Русије, па-

22. Налази се у Народног музеју у Чачку.

трон путника, дрводеља, заштитник од пожара, имао је међу руским сликарима веома распрострањен култ.²³

Икона Покров Богородице рад је руског мајстора из средине XIX века. Тема Богородичиног покроба у српску средњовековну уметност стигла је из Русије и први пут се појављује 1570. године на фресци у припрати манастира Грачаница.²⁴

Два богослужбена предмета, која се и данас налазе у миоковачкој цркви, дарови су приложника њој намењених. У хронолошком редоследу то су дарохранилница од сребрног лима и копље.

Дарохранилница од сребрног лима (висина са поклопцем 5,9 цм, дужина 9,9 цм, ширина 4,9 цм), у облику ковчежића, потиче из 1871. године. На поклопцу је представа Христовог Распећа. На ужим бочним странама урезан је у доњем левом и десном углу цветни мотив, на средини кандило, а на другој ваза са цвећем. На ширим странама је представа цркве, односно запис приложника:

Ову : куѣишу ѣриложи Обрад Обрадовић.

из села : Вранића : у цркву :

миоковачку : за вечиѣи сиомен свој

и свема домаћим :)

1871

Копље, са полигоналном дршком (дужина 15,5 цм) од сребрног лима, датира из 1888. године, а дародавци кажу:

Ово коѣље Приложи цркви

миоковачкој

ѣок Симеуну Радовићу

жиѣељу љубићском 1888 жоди

Милош и Савка Радовић

из Љубића за сиомен

вечиѣи

На жалост, ни о Обраду Обрадовићу, ни о Радовићима, ближих података нема.

Веома је занимљива историја путира у миоковачкој цркви. Иако не знамо како је овде доспео, на основу дугих угравираних натписа са-

23. С. Ракић, нав. дело, 321.

24. С. Петковић, *Зидно сликарство на ѣодручју Пећке Паѣријарције 1557-1614* (Нови Сад), 1965, 102.

знајемо да га је 1838. године Јован Обреновић приложио цркви Св. Николе у Брусници, чији је био ктитор. Гвоздени лим путира позлатио је више од педесет година касније, 1892, Сава Божовић из оближњег села Милићеваца. Веза приложника остварује се како натпис сведочи патњом због умрлих синова:

- † сеі путиръ · са дѣскосом ·
извѣздицомъ · приложі
нѣгово · сіателс 'тво'
- * дѣвѣзѣонъ · генералъ · і воєні ·
комендатъ · моравоподрински ·
гд̄ Јованъ · Теодоровіћ ·
Обреновићъ
- ☼ са сѹпругомъ · са'воіом
г.: анномъ · у црквѣ · хр̄мъ
стог · о.: нѣкогда · у варошї.
Брусніці · нымъ · созда нымъ.
за вѣчни
- * споменъ · умершегъ · раба
божїего младенц павла
сїна своего 6 маїа 1838

*Позлатио га 1892 Сава Божовић
из Милићеваца · за · ѿ · ду · Сво ·
Сина Радоице*

Путир је од гвозденог лима (висина 25 цм, пречник обода 11 цм, пречник стопе 15,3 цм) с дршком на округлој благо уздигнутој стопи. Чаша глатких зидова, позлаћена је са унутрашње стране, а споља има аплицирану бронзану мрежу.

У цркви се још чува дрвена дарохранилница (висина 96 цм, ширина постоља 15 цм, дужина 48 цм), сликана почетком XX века, чија правоугаона основа, украшена фризом ловоровог листа, налаже на четири лопасти ослонца. На њој је фиока уоквирена са две извијене волуте које носе постоље са крстом са зрацима и два медаљона на токареним стубићима. Крст са представом Христовог Распећа и медаљони са Богородицом десно и Св. Јованом лево, уоквирени су биљним орнаментом.

Најзад, ваља поменути да се у црквеној порти, поред цркве, налази споменик Милутину Никшићу из Милићеваца, нареднику Прве чете Трећег батаљона Деветнаестог пешадијског пука. Од камена је пешчара, у облику плоче, са крстом на врху, а постоље је налик храму (висина 155 цм, ширина 39,5 дебљина 12,5 цм). На источној и западној страни уклесан је текст. Споменик је обојен плавом бојом, а слова црном, жутом и црвеном.

Текст на источној страни:

У борби Противу
Непријатеља.
На Бранику сво
је отаџбине
Наредник
I^{ше} чете. 3^{бт} бат.
19^{ше} пешад. пука
Милутин
в
Никшић из Ми
лићеваца. +

На западној:

+
Разбоље се на
солунском фронту
и отиде на лечење
у француску
сиди абдолау
када умрије
3 марта 1917 г.
У 25 год. своје
старости.
Овај споменик подижу му
отац Војислав маћа Је-
лена и сестра. Ј

На дну, писаним словима, потпис је аутора: „Изради Драгић Срђић Рошци”. Овај мајстор је један од најчувенијих кабларских клесара. Као ратник Солунског фронта, вешт писању, између битака клесао је споменике погинулим земљацима. По повратку из рата највише је радио у селима с леве стране Мораве.²⁵

*

* * *

Црква Покрова Пресвете Богородице у Миоковцима типичан је храм мале сеоске заједнице на измаку XIX столећа. По својој архитектури, припада споредном току стварања тога времена, а по данас сачуваном инвентару исказује се као изузетно скромна како у смислу броја и врсте материјала тако и по њиховим уметничким вредностима. Најстарији и најбољи комади настајали су за неке друге грађевине, а овде их затичемо сплетом историјских случајности. Право место миоковачког храма са представљеним инвентаром моћи ће прецизније да се одреди тек после продубљенијих истраживања многобројних сличних храмова у околини.

25. Р. Николић, *Каменомисци народног образа*, Чачак, 1998, 293.

ÉGLISE DÉDIÉE AU POKROV DE LA TRÈS-SAINTE VIERGE À MIOKOVCI

Dans le village de Miokovci, à sept kilomètres au sudouest de Tchatchak, se trouve une église dédiée au Pokrov de la Très-sainte Vierge.

La première église de Miokovci fut bâtie en 1815, avec l'autorisation du prince Miloche, par la princesse Ljubica, à la mémoire de la victoire que l'armée serbe avait remportée à Ljubić. La description de Joachim Vujić nous apprend que l'église était „toute neuve, grande, construite exclusivement avec du bois et des briques crues”. Cette fondation de la princesse Ljubica était un métoque du monastère de Nikolje.

L'actuelle église de Miokovci, dédiée au Pokrov de la Très-sainte Vierge, fut construite en 1890, pour être rénovée et consacrée en 1933. Elle s'étend dans la direction est-ouest. Par ses dimensions extérieures (longue de 21 m, large de 8,50, sa largeur atteignant, dans le choeur, 12 m 50/, elle se range parmi les églises de dimensions moyennes, telles qu'elles étaient bâties en Serbie vers la fin du XIX^e siècle. C'est un édifice à une seule nef, à plan triflé, comprenant une abside demi-circulaire dans le sanctuaire et deux conques latérales, symétriquement disposées dans les murs nord et sud.

L'église a reçu son aspect actuel en 1989, lorsqu'un clocher à deux étages fut élevé au-dessus du narthex, à l'instar du clocher de Saint-Archange-Gabriel de Zablaće, construit selon le projet de Miodrag Bunuševac.

L'église de Miokovci est un bâtiment harmonieux, satisfaisant entièrement les besoins des milieux ruraux. L'absence d'ornements plastiques témoigne des tendances modestes de l'architecte et du kitor!

Elle représente une des premières constructions de cette région exécutées dans l'esprit de l'historisme romantique, précédant en quelque sorte le renouvellement plus ou moins littéral de la tradition nationale dans l'architecture.

L'iconostase de l'église, due aux frères Rusomir et Raphaël de Lazaropolje en Macédoine, fut exécutée en 1938.

L'icône la plus ancienne de l'église date du XVI^e siècle et représente la Vierge de Passion. A en juger par les caractéristiques iconographiques, typologiques et stylistiques, elle fut probablement exécutée par André Ricos. Cette composition a été peinte dans l'esprit byzantin et son aspect harmonieux, auquel contribuent les volumes et les draperies d'une structure rigoureusement conforme aux règles, lui donne un caractère presque académique.

L'église a été un certain temps en possession d'une plaque représentant la Déisis, qui se trouve actuellement au Musée National de Tchatchak. L'auteur de cette plaque datant de la quatrième décennie du XVII^e siècle est resté inconnu. L'église avait abrité aussi les grandes icônes de l'iconostase, évoquant le Christ, la Vierge à l'Enfant et le Synaxaire des apôtres. Celles-ci sont exposées actuellement, elles aussi, au Musée Nationale de Tchatchak.

Parmi les objets particulièrement intéressants conservés dans cette église il convient de mentionner un calice de 1838, une shâsse en argent de 1871 et une autre en bois du début du XX^e siècle, ainsi qu'une lance de 1888.

Delfina Rajić



Црква Покрова Пресвете Богородице у Миоковцима, данашњи изглед
са јужне стране



Андрија Риџос, Богородица са Христом,
почетак XVI века



Исус Христос, 1848.



Богородица са Христом, средина XIX века



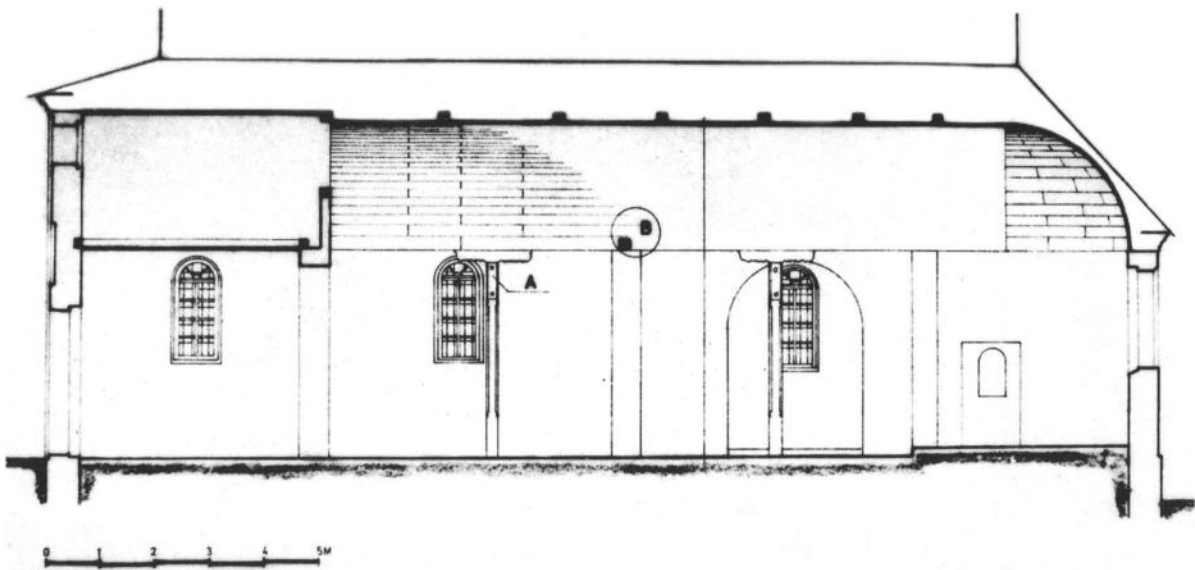
Сабор св. апостола, 1857.



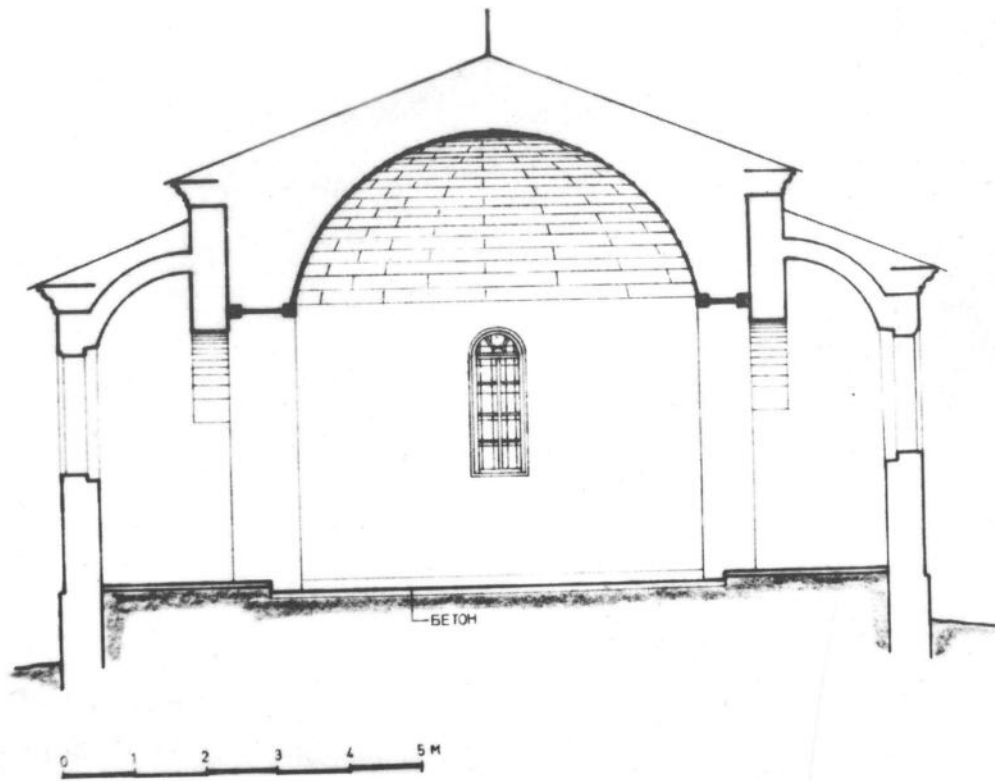
Руски мајстор, Свети Никола, рани XIX век



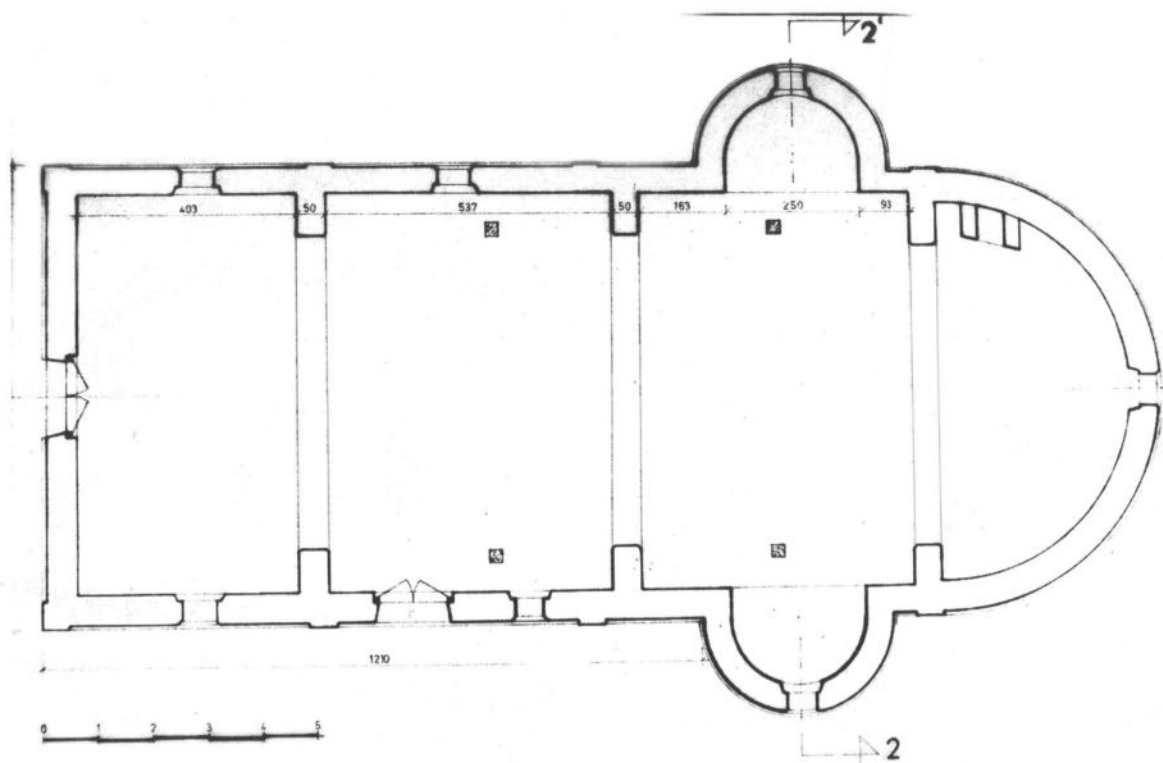
Црква Покрова Пресвете Богородице у Миоковцима, некадашњи изглед са јужне стране



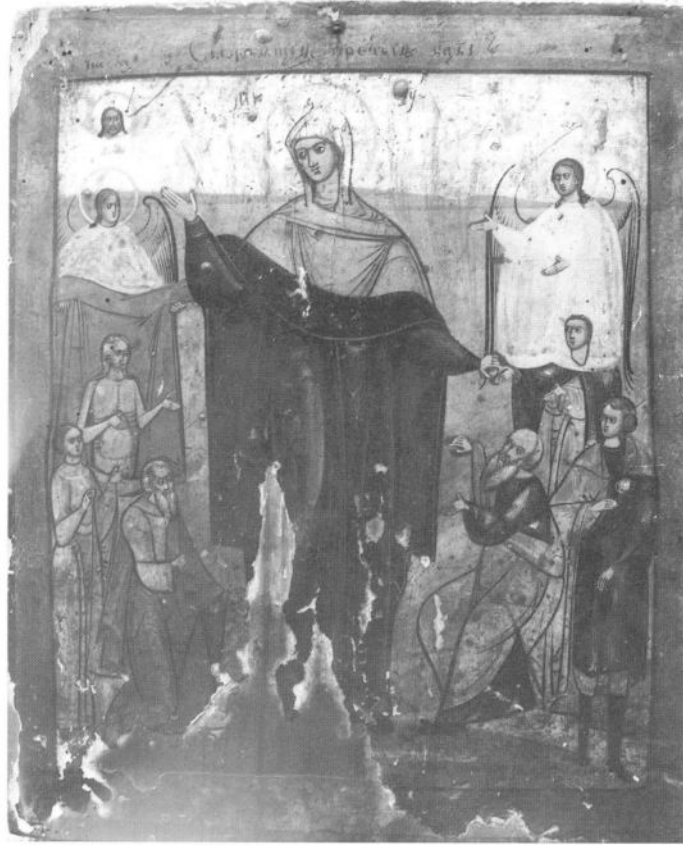
Црква Покрова Пресвете Богородице у Миоковцима, пресек



Црква Покрова Пресвете Богородице у Миоковцима, пресек



Црква Покрова Пресвете Богородице у Миоковцима, основа



Руски мајстор, Покров Богородице, 1840–1850.



Дарохранилница, 1871.