

ЛИДИЈА НИКИТОВИЋ

**РЕЗУЛТАТИ ИСКОПАВАЊА ПРАИСТОРИЈСКЕ
НЕКРОПОЛЕ НА ЛОКАЛИТЕТУ ДУБАЦ
У ЈАНЧИЋИМА НА КАБЛАРУ**

Лидија Никитовић
УУ 32000 Чачак
Народни музеј Чачак

UDK: 903.5 (497.11)

Локалитет Дубац свидентиран је 1956. године систематским рекогносцирањем терена и представљао је једну од некропола у низу које су се протезале планинским венцем Каблара од села Рошци до Шилковице, даље према Горњој Добрињи и хумкама пожешког краја. На овој коси, правца југоисток-северозапад регистроване су појединачне хумке као и некрополе са по неколико груписаних тумула. Народни музеј у Чачку у два наврата извршио је ископавања на овом простору. На локалитету Равнине, од регистрованих пет хумки, испитана је 1959. године једна, а резултати су дати у форми краћег извештаја¹. Такође 1980.

1. Милена Икодиновић, *Извештај са ископавања на локалитету Равнине*, Старинар Н.С. XI, Београд, 237. М. Зоговић, *Археолошки и етнички проблеми бронзане и гвоздене доби зајадне Србије*, Дисертација, том XXVI, Београд 1985, 37 и д.

године истражена је једна хумка на локалитету Велико поље (две су претходно биле заравњене) а резултати су публиковани².

Током година многе хумке су нестале савременом обрадом тла и потребом за повећањем обрадивог земљишта. Некропола на локалитету Дубац састојала се од шест тумула. Биле су груписане готово једна до друге, на узвишењу поред пута Чачак-Шиљковица. Просечна надморска висна локалитета је 815 м. Власник је једну потпуно заравно, док су остале сачувале благ калотаст облик висине око 1 м и пречника од 10 до 15 м. Народни музеј је стога током 1984. године и 1985. извршио систематско заштитно ископавање три најугроженија тумула.³ Комплетан покретни материјал са ових ископавања излаган је на тематској изложби и каталошки обрађен.⁴

Хумке су копане по координатном систему с тим што су у тумулима 1 и 3 остављани контролни краци.

Хумка 1

Хумка је имала промер 13,5 x 13 м, изразито калотастог облика висине око 1 м (Т. В.). Мањи део сегмента на северној периферији оштећен је присуством цања и корења столетне букве па стога делом није истраживан. Резултати ископавања говоре о релативно сложеном ритуалу сахрањивања са централним примарним гробом и накнадно укопаним гробовима радијално поређаним у односу на централну инхумацију. Откривено је девет скелетних гробова и један са остацима спаљеног покојника (урна). Хумка је поседовала два камена венца, један спољашњи, један унутрашњи као и централну гробну конструкцију изнад примарног гроба. Камен употребљен за ову архитектуру често је великих димензија у облику стена и громада. Два венца несумњиво су имала како конструктивну тако и ритуалну улогу.

У тумулу је на три места регистрована запечена земља, с тим што већа површина у североисточном делу сигурно представља спалиште. Ломача има издужен облик димензија 3 x 1,10 м са правцем пружања северозапад-југоисток. Са источне стране омеђена је ситним камењем. На основу свог положаја може се претпоставити да је ово секундарна целина јер су њеним постављањем оштећени грбови бр. 2 и бр. 9. На

2. Лидија Никитовић, *Праисторијска хумка на Великом пољу у Јанчићима код Чачка*, Зборник радова Народног музеја, XXVI, 1996, Чачак, 25-30.

3. Руководилац истраживања била је Милена Икотиновић, археолог. У екипи су били и Лидија Никитовић, археолог, док је техничку документацију водио Дарко Зарин, студент археологије. Власник имања је Рашио Годоровић, а број парцеле 1860/3, КО Јанчићи.

4. М. Икотиновић, *Сахрањивање под хумкама бронзане доба у чачанском крају*, Каталог изложбе, Чачак 1992.

спалишту је нађена мања количина спаљених костију које на основу антрополошке анализе припадају одраслом мушкарцу.⁵ У постављеном центру хумке такође је издвојена једна мања површина запечене земље пречника око 0,60 м.

Током подизања гроба 2 регистрована су и два фрагментована фемура што потврђује употребу хумке у дужем временском периоду.

Гроб 1

Поремећен скелетни гроб на периферном северном делу тумула. Очуван само мали део лобање поред којих су лежали прилози:

– два масивна наочараста привеска са вертикалном спојницом (Т. I сл. 1).

Антрополошком анализом регистрованих костију дошло се до закључка да се ради о остацима особе старости од око 50 година.

Овај тип накита није хронолошки осетљив и без других карактеристичних налаза незахвалан је за датовање. Привесци са вертикалном спојницом познати су од почетака средњег бронзаног доба па све до периода халштата. Релативно су чести на подручју западне и југозападне Србије. Са локалитета Ивково брдо-Крстац (хумка III) потиче сличан примерак.⁶ Налаз из Врањана (хумка I), М. Зотовић је датовао у фазу, Bronze C,⁷ као и два примерка из хумке II у Дренову код Прибоја.⁸ Са некрополе Језеро (хумка IV), потиче сличан примерак који према осталим налазима припада *bronze C* по Reincke-у⁹

Гроб се може датовати у бронзу br. C по Reinecke-у.

Гроб 2

Скелетно сахрањен покојник, постављен директно на земљу са немарно изведеном конструкцијом. Може се претпоставити да је коришћена конструкција претходно укопаног и оштећеног гроба. Покојник је постављен на леви бок, са савијеним рукама и са шакама испод лица. Очуван је само горњи део скелета, лобања, руке и грудни кош а оријентација покојника је северозапад-југоисток.

5. Антрополошку анализу спаљених гробова извршила је антрополог Фаница Бељановска из Музеја Македоније, скелетних остатака др Живко Микић и Жужа Цофман Киш из Мађарског народног музеја у Будимпешти.

6. М. Икодиновић, *Сахрањивање под хумкама бронзаног доба у чачанском крају*, кат. бр. 46.

7. М. Зотовић, н.д., Т IX, 7.

8. Исто, Т. X, III.

9. М. Косорић, *Хронолошка детерминација гробова из хумки са пољеса Трновице-Пађине-Рођевићи*, Зборник радова Народног музеја, XIII-1, Београд 1988, Т. XVI, 2, 45-47.

Инвентар гроба чине:

- бронзана огрлица-торквес (у пределу врата) са раскуцаним крајевина савијеним у волуту, на средишњем делу очувана су два увојка од бронзане траке (Т. I, сл. 2);
- три фрагментована тутула постављена на лобањи (Т. I сл. 6);
- наочараста привезак (Т. I сл. 3);
- фрагменти porrepinga (Т. I сл. 5) и салтелеона;
- на руци се налази гривна од узане бронзане траке сегментног пресека (Т. I сл. 4).

Прилози уз гроб нису хронолошки осетљиви. Торквес са раскуцаним и спирално савијеним завршецима јавља се у већем хронолошком распону од бронзе А2/Б1, како је датован налаз из Котраже¹⁰ који је сличан овом примерку па све до халштатског периода. На Гласинцу јављају се у фази III а, која по периодизацији А. Бенца и Б. Човића одговара периоду бронза Д,¹¹ по старијем датовању. Ревидирана хронологија ову фазу спушта делом у бронзу Ц.¹² Наруквица отвореног типа од бронзане траке украшена низом кратких зареза типолошки је слична једном налазу из оставе у Ловасу коју З. Вински датује у бронзу В-С по Reinecke-у.¹³ Остали налази као тутули и наочараста привезак такође имају дуготрајну употребу, па би гроб оквирно могао бити датовао у фазу бронза С по Reinecke-у.

Гроб 3

Скелетни гроб укопан у конструкцију каменог вешца а остаци су покривени грубо набацаним камењем. Кости су трошне, лоше очуване и припадале су дечијем узрасту. Покојник је постављен на леви бок са благо савијеним ногама. Оријентација гроба је исток-запад са скретањем према југу. Гробни прилог откривен је *in situ*:

- у пределу врата нађена је бронзана огрлица од обле жице чији су крајеви посувраћени и спирално савијени, (Т. I сл. 7);
- мали салтелеон који је лежао на отвору огрлице (Т. I сл. 8).

Налази огрлица са посувраћеним крајевима ређи су него обични торквеси. На локалитету Барице код Косјерића регистрован је сличан

10. D. Garašanin, *Katalog metala, Narodni muzej Beograd, Praistorija Srbije 1*, Beograd 1954, XLVII, 7; M. Garašanin, *Praistorija jugoslovenskih zemalja IV, Bronzano doba*, Sarajevo 1983, 747. i 748.

11. A. Benac, B. Čović, *Glasinac I*, Sarajevo 1956, T XIII, 1, st. 30

12. B. Čović, *Praistorija jugoslovenskih zemalja IV, Bronzano doba*, Sarajevo 1983, Glasinačka kulturna grupa, 418.

13. Z. Vinski, *Brončanodobne ostave Lovasa i Vukovara*. *Vjesnik Arheološkog muzeja u Zagrebu*, Zagreb, 1956, 8, T. III, sl. 2.

предмет који је М. Зотовић пределио као дијадему и датовоа у бронзу D- halštat A1.¹⁴ Међутим, у овој хумци у гробу 9 регистрован је још један типолошки истоветан примерак, али у констелацији са хронолошки осетљивијим наруквицама па се предмет као и цео гроб датује у фазу бронза B2-C по Reinecke-у.¹⁵

Гроб 4

Скелетни гроб доста оштећен. Очувана је лобања и фрагментарни остаци руку и бутне кости тако да се може претпоставити да је покојник положен на леви бок. Скелет је положен у овалну камену конструкцију и прекривен каменом. Оријентација североисток-југозапад. Антрополошка анализа скелета потврдила је да се ради о остацима детета старости 2- 3 године.

Прилози нису регистровани.

Гроб 5

Скелет покојника регистрован на левом боку са рукама савијеним у лактовима и шакама испод лица, лева нога благо савијена а десна опружена преко ње. Гроб је прекривен каменом конструкцијом издуженог овалног облика дим. 2,40 м x 1,30 м, а слој набацаног камена био је дебео око 30-40 цм. У горњем делу конструкције постављен је дечији гроб у обрнутом смеру (гроб 4). На основу положаја ова два скелета може се рећи да се ради о двојном гробу.

Гробном инвентару припадају следећи налази:

- један цео porreing и десет фрагмената (Т. I сл. 11);
- два прстена од спирално увијене жице (Т. I сл. 10);
- фрагментовани наочараста привезак (Т. I сл. 9);
- фрагментован мали керамички суд (Т. I сл. 1).

За датовање гроба нешто више особености показује прстен за косу типа Porreing, сегментног пресека са благо наглашеним ребром Овакве типове Е. Захарија прецизније датује у br. B2-C.¹⁶ Такође, спирално прстење од танке жице може се прецизније одредити у bronzi C по Reinecke-у¹⁷ са аналогијама у Средњој Европи као и на некрополи Језеро (хумка II).¹⁸

14. М. Зотовић, н. д., 61- 62, Т. XIII сл. 4.

15. Види напомену 21, 22

16. E. Zaharije, *Die Lockeringe aus Sarata-Monteoru und ihre chronologische und tipologische Bezeichnungen*, Dacia, n. s. III, Bucurest 1959, 115. i d.

17. Z. Vinski, n.d., 9

18. М. Косорић, н. д. Т IX, сл.5

Гроб припада периоду бронза С по Reineske-и.

Скелетни остаци припадају женској особи робустне конституције старости од 35-40 година.

Гроб 6

Скелетни гроб постављен у центар хумке (примарни гроб). Покојник је сахрањен у благо згрченом положају на десном боку са савијеним рукама и шакама испред лица. Није имао прилога. Скелет је уоквирен каменим прстеном доста немарне израде. Оријентација северозапад-југоисток са главом на северозападу.

Скелетни остаци припадају мушкарцу робустне конституције старости око 60 година. На костима лобање и вратним пршљеновима запажају се трагови окера.

Недостатак прилога отежава датовање. Сам систем сахране у згрченом положају без прилога упућује на рано бронзано доба што потврђују и трагови окера констатовани на скелету као позната традиција из перида индоевропске сеобе.¹⁹ Ово отвара могућност да је хумка заснована током раног бронзаног доба и да је била у употреби и током наредног периода.

Гроб 7

Дечији гроб лоше очуван, процењене старости око 10 година. Имао је прекривач од ситног камена димензија 1,30 x 1,60 м. Покојник је постављен на десни бок, правцем северозапад-југоисток, без икаквих прилога.

Гроб 8

Према положају недовољно очуваног скелета покојник је постављена на десни бок са рукама савијеним у лактовима. Скелетни остаци припадају узрасту детета од 10 до 15 година. Оријентација сахране североисток-југозапад, без прилога.

Гроб 9

Ради се о скелетним остацима женске особе старости од 30 до 35 година. Покојница је постављена на земљу без икакве камене конструкције. На основу положаја руку може се претпоставити да је покој-

¹⁹ M. Garašanin, *Pontski i stepski uticaji u donjem Podunavlju i na Balkanu na prelazu iz neolita u metalno doba*, GZM XV-XVI, Sarajevo 1961. 21. i d.; B. Jovanović, *Indoevropljani i stepska kultura grobova-jama u ranom bronзаном dobu Podunavlja*, Istraživanja, 3, Novi Sad, 1974, 5-17.

ник положен на трбух (лева рука испод грудног коша) шаке су постављене испред лица окренутог на леву страну. Због недостатка ногу (недостају потколенице) не може се констатовати комплетан положај покојника. Уз скелет регистрован је богат гробни прилог:²⁰

– фрагментована бронзана огрлица кружног пресека са посувраћеним крајевима који се завршавају спиралом (Т. II сл. 1);

– две отворене гривне са дугмасто проширеним крајевима троугаоног пресека; једна гривна са орнаментом гирланде у систему метопских поља, издвојених попречним урезима, док је друга украшена такође метопама шрафираних ромбова и празних троуглова; орнамент је плитко урезан и делимично оштећен (Т. II сл. 2);

– шест прстенова типа porreping од бронзане жице троугаоног пресека (Т. II сл. 3);

– пет фрагментованих тутула коничног облика са венцем искуцаких бобица (предмети су од танког бронзаног лима готово уништени корозијом);

– два фрагмента наочастог привеска (Т. II сл. 5).

За датовање гроба најзахвалније су поменуте наруквице. Аналогije за овакве примерке имамо на територији Драгачева, са локалитета Крстац на Ивковом брду²¹, затим са некрополе Језеро (хумка 2)²² које аутор датује у бронзу В2-С. Такође на оближњој некрополи Равнине регистрована је наруквица овог типа и орнаментике.²³ Познат је сличан налаз из хумке 1 у Врањанима²⁴ као и са територије Гласинца где се овакве наруквице нешто сиромашније орнаментике везују за фазу II б.²⁵

Гроб би се на основу наруквица датовао у бронзу В2-С по Reineske-у

Гроб 10

Ова целина по типу припада спаљеном гробу. Ради се о урни лоцираној на североисточној страни камене конструкције двојног гроба (гр. 4 и гр. 5). Лежала је у слоју мешане мрке земље, без трагова гара. Поред отвора урне испуњене костима и прилозима налазио се мањи плочасти камен, вероватно прекривач. Прилог је положен у сам отвор урне преко спаљених костију. Антрополошка анализа показала је да калцинисани остаци припадају старијој женској особи.

20. М. Икодиновић, *Сахрањивање под хумкама бронзаног доба у чачанском крају*, кат. бр. 68.

21. Исто, кат. бр. 27.

22. М. Косорић, н.д., 43 и д., Т. XI, сл. 2, 3, Т. XII, сл. 4

23. М. Икодиновић, *Сахрањивање под хумкама бронзаног доба у чачанском крају*, кат. бр. 25.

24. М. Zotović, n.d., Т. IX, сл. 1, 2.

25. А. Benac, В. Čović, *Glasinac I*, tabla na kraju knjige.

Урна по типу припада класичним судовима ватинске културе.²⁶ Ради се о биконичном суду оштре профилације са цилиндричном ногом и две масивне профилисане дршке које су при ободу оштећене. Урна је орнаментисана канелурама по рамену а на најширем делу постављене су четири веће брадавице, а четири мање налазе се наизменично на горњем конусу (Т III сл. 1).

Као прилог остављена је фрагментована и деформисана бронзана огрлица-торквес са спирално увијеним крајевима (Т II сл. 6). Предмет је поломљен да би стао у отвор урне. Прилози су:

- један цео и један фрагментован наочараста привезак (Т II сл.7);
- осам прстенова типа porring од бронзане жице (Т II сл. 8);
- осам купастих тутула са две рупице као и 22 калотаста тутула од

танког бронзаног лима, доста мањих димензија (Т II сл. 9).

Регистровани налази имају дуготрајну употребу али се на основу типолошких особина урне могу датовати. Торквес, како је напоменуто, није хронолошки осетљив облик.²⁷ Такође наочараста привесци са спиралном спојницом имају дугу употребу. Што се тиче једноставних купастих тутула са рупицама они могу бити за нијансу старији од примерака са хоризонталним пунктираним ободом и могу припадати фази бронза В.²⁸

Урна на основу стилских и типолошких особина припада керамографији ватинског културног комплекса, односно вршачко-ватинској фази, са аналогним примерцима из Ловаса, Вуковара, Винковаца, Сурчина, Белегиша.²⁹ Осим овог подручја овакав облик распрострањен је на територији западне Србије и доњег Подриња као један од типичних облика западносрпске варијанте ватинске културе.³⁰ Аналогни примерци ближе овој некрополи регистровани су на локалитету Крстац-Ивково брдо,³¹ некрополи Језеро (хумка III),³² као и са локалитета Белогрић-Шумар (хумка VII).³³ Овакви керамички облици прецизније се датују у бронзу В 2-С по Reinecke-у па се и цела гробна целина може датовати у ово време.

26. М. Икодиновић, *Сахрањивање под хумкама бронзаног доба у чичанском крају*, кат. бр. 62.

27. Види напомену бр. 10, 11 и 12.

28. Z. Vinski, *Brončano dobnе ostave Lovasa i Vukovara*, Vjesnik Arheološkog muzeja u Zagrebu I, Zagreb 1958, 13.

29. М. Garašanin, *Zapadnosrpska varijanta vatinske grupe, Praistorija jugoslovenskih zemalja IV, Bronzano doba*, Sarajevo 1983, 748.

30. М. Гарашанин, *Праисторија на југу Србије I-II*, Београд, 1973, Т. 67, 2.

31. М. Икодиновић, *Сахрањивање под хумкама бронзаног доба у чичанском крају*, кат. бр. 45.

32. М. Косорић, н. д., 34, Т. XII, 3.

33. М. Гарашанин-Д. Гарашанин, *Ископавања тумула у комплексу Белогрић-Бела Црква 1959. и 1960.*, Зборник радова Народног музеја III, Београд 1960, 59 сл. 4.

ХУМКА 2

Хумка је била правилног калотастог облика пречника 10,5 м, очуване висине 1,20 м, међутим ситуација са гробним целинама компликованија је него у хумци 1. (Т. VII). Тумул је био земљано-камене конструкције, али је у овом случају камен стављан без неког реда и имао искључиво конструктивну улогу да спречи осипање. И на овом простору регистровано је више гробних целина, а у првобитном средишту налазила се централна камена конструкција, елипсоидне основе, промера око 2 м и купастог облика. У оквиру ње регистроване су три гробне целине, једна примарна у основи конструкције (скелетни гроб-број 4) и две урне накнадно постављене у источни периферни део (гроб 1 и 2). У хумци је регистрована ломача лоцирана у источној половини која је имала два нивоа са стерилним слојем земље између.

Гроб 1

Урна са спаљеним костима налазила се на источној периферији централне камене конструкције, испод првог слоја камена и евидентно представља секундарну гробну целину. Фрагментована је под теретом земље, а преко самог обода постављен је плочасти камен. Непосредно уз обод урне налазио се мањи суд као прилог.

Урна је трбушастог облика, коничног врата и благо разгрнутог обода.³⁴ На трбуху се налазе четири тракасте дршке (Т. III сл. 4). Као прилог уз урну остављена је шоља биконичне профилације, равнoг обода и једне масивне дршке, облог пресека која надвисује обод. На трбуху су четири брадавичаста испупчења повезана двоструком урезаном линијом (Т. III сл. 3). У урни осим калцинисаних костију није било других прилога.

Према антрополошкој анализи кости припадају женској особи старости до 25 година.

Гроб 2

Обод урне бр. 2 налазио се у равни са дном урне 1, односно гроба 1. Урна је до врха била пуна слабо горелих костију, покривена каменом плочом, а сам обод окружен је ситнијим каменом. Поред отвора урне пронађено је дно неког суда. Касније је утврђено да је фрагмент припадао фрагментованој урни из исте хумке, а чији су делови нађени на ломачи (гроб 3 ?). Урна 2 је суд типичног ватинског облика, готово индентична са урном из гроба 10 у хумци 1 (Т III сл. 2). Има јако наглашен

34. М. Икодиновић, *Сахрањивање под хумкама бронзаног доба у чичинском крију*, кат. бр. 64.

трбух, конични врат и високу цилиндричну стопу. Две тракасте дршке завршавају се волутасто. Украшена је ширим канелурама и брадавичастим испупчењима на најширем делу трбуха.

Спаљене кости на основу антрополошке процене припадају одраслом мушкарцу од 30 до 50 година.

Гроб на основу типолошких особина урне припада бронзи В2-С по Reinecke-у. Иако без неких типолошких особености, али због свог стартиграфског положаја, можемо и урну 1 датовати у исто време.

Пре него што се презентују гробне целине 3, 4 и 5, мора се напоменути постојање већег спалишта (источни део хумке) које је регистровано у два нивоа у доста компликованом односу на остале целине. Доњи ниво ломаче био је нешто мањих димензија, 1,70 x 1 м, правца североисток-југозапад. Око спалишта у земљи налажени су већи комади угљенисног дрвета. У југозападном делу издвојило се купасто удубљење промера око 20 цм испуњено гаром и калцинисаним костима. Ово удубљење спуштало се још 55 цм све до стеновите подлоге терена и несумњиво представљало отисак већег стуба који је био конструктивни део ломаче. Слој запечене земље на овом нивоу био је дебео око 3 цм а на њој су констатовани делови ноперинга, интензиван пепео и калцинисане кости. Антрополошка обрада спаљених костију показала је да се ради о остацима одрасле особе али се пол није могао одредити. По ободу спалишта као и у центру хумке регистровани су делови суда-урне са могућношћу реконструкције (Т. III сл. 5).

Суд је биконичног облика са кратким неиздвојеним вратом и равним ободом. На трбуху су наизменично постављене две тракасте дршке и две мање брадавице.³⁵ Међу фрагментима нађене су и спаљене кости, па се ова ситуација водила као ГРОБ 3. За ово постоји двојак тумачење. Или је урна била ритуално разбијена или је оштећена укопавањем урни 1 и 2, што је и вероватније са обзиром да је дно урне 3 послужило као поклопац за урну 1. У остацима урне 3 нађене су калцинисане кости одрасле женске особе.

Други млађи ниво ломаче налазио се на нешто већој површини, правца северозапад-југоисток, димензија 4 x 1,60 м, а слој земље дебљине 10-15 цм раздвајао је ове две површине. На њој су регистровани комади печене земље, гар као и незнатна количина ситних спаљених костију. Оба нивоа ломаче нису залазила под камену конструкцију у центру већ су је додоривале. Најлогичнија претпоставка је да су оба нивоа ломаче у вези са урнама 1 и 2 положеним на периферију централне кон-

³⁵ М. Икодиновић, исто, кат. бр. 63.

струкције. На основу регистроване ситуације може се претпоставити да је на доњем нивоу спаљен један покојник па су његови остаци стављени у урну, а затим извршено нивелисање па је образована друга ломача и на њој спаљен други покојник чији су остаци стављени у урну 1. На основу стратиграфске ситуације може се претпоставити да су оба нивоа спалишта као урне 1 и 2 хронолошки млађе од централне конструкције и скелетног гроба испод ње и да представљају секундарну археолошку појаву.

Гроб 4

Скелет покојника у згрченом положају постављен на десни бок са рукама подигнутим према лобањи. Гроб се налазио у близини постављеног центра (можда у првобитном средишту хумке), тако да га је делимично покривала камена централна конструкција. Уз покојника није било прилога, а његова оријентација је северозапад-југоисток. Антрополошка процена казује да се ради о мушкарцу робустне грађе, старости 30-35 година, висине до 1,70 м.

Недостатак покретних прилога онемогућава прецизније хронолошко опредељење јер се појава скелетног сахрањивања у згрченом положају јавља током раног бронзаног доба и у каснијем периоду, мада је релативно благо згрчени положај карактеристичан за наредни период, односно за средње бронзано доба.

Гроб 5

На мањој површини, на 3 м од центра хумке према северу, регистрована је појава која упућује на гробну целину. На површини 0,40 x 0,60 м констатовано је нешто мало гара, спаљене кости и гробни прилог (Т. III сл. 6):

- један тутул купастог облика са нешто проширеном основом украшена искуцавањем и две рупице за ушивање;
- шест мањих калотастих апликација од танког лима са по две рупице;
- два поррегина благо сегментног пресека.

Непосредно до места налаза накита, испод једног камена, нађена је мања количина калцинисаних костију, као и један секутић. У питању је дечији спаљени гроб, чији су остаци са ломаче пренети на ово место.

Регистровани материјал није хронолошки осетљив и оквирно се датује у средње бронзано доба, *bronza B-C* по Reinecke-у.

Гроб 6

Скелетни гроб који се налази на периферном јужном делу хумке. Покојник је сахрањен на десном боку у благо згрченом положају. Ноге у пределу стопала биле су јако скупљене па се може претпоставити да су биле везане. Већи део скелета је оштећен приликом ископавања. У гробу нису регистровани прилози а његова оријентација је запад-исток.

Према антрополошкој анализи ради се о женској особи старости 20 - 25 година.

ХУМКА 3

Хумка је као и претходне две била конструисана од земље и камена, пречника око 10 м, очуване висине 1,20 м (Т. VIII, IX). Камен који је употребљен да би се спречило осипање тумула често је био великих димензија у облику неправилних громада и стена. У њој је регистрован централни гроб са конструкцијом од ломљеног камена и још пет гробних целина од којих су три дечија гроба. Хумка је имала стратиграфију, односно на основи тумула издвајао се слој растресите сиве земље, а преко њега образована је калота од црвенкасте земље са интензивним присуством камена (Т. X). Иако се налазио на различитим дубинама, може се говорити о некој врсти каменог „плашта“ у источној половини док је на западном делу постављен тако да одаје утисак прстена.

Гроб 1

Гроб се налазио у близини центра према југозападу готово испод саме површине тла. Према свом положају представља секундарну гробну целину. Гробно место није имало неку прецизну конструкцију. Скелет са прилозима (накитом) био је директно положен на земљу, а преко њега без икакве пажње набацан ситнији камен у два-три нивоа. Ниво овог камена сачињавао је уздужну површину, правца северозапад-југоисток, димензија 2,20 x 1.20 м. Покојник је сахрањен у полузгрченом положају на десном боку, са савијеним ногама и рукама поред лобање која се налазила на североистоку.

Гробни инвентар је богат и састојао се од:

– 25 татула од бронзаног лима купастог облика са проширеном основом која је украшена венцем искуцаних бобица и са две наспрамне рунице (Т. IV сл. 1, 2, 3);

- три фрагментована ноперинга;
- 17 калотастих малих апликација од бронзаног лима са две наспрамне рулице (Г. IV сл. 7);
- једног наочарастог привеска са хоризонталном спојницом (Т. IV сл. 4).

Према положају тутула и чињеници да су налажени око лобање, може се рећи да представљају украс за главу. Поједини примерци са доње стране имали су остатке тамне распаднуте материје, траке или капе за коју су пришивани.

Антрополошка анализа показује да се ради о женској особи робустне конституције, старости од 30-35 година.

Регистровани материјал није хронолошки осетљив па се гроб може оквирно датовати у бронзу В-С по Reinecke-у.

Гроб 2

Дечији скелет доста лоше очуван и постављен директно на земљу између већих стена у источном делу хумке. Око скелета и преко њега набацан је крупнији и ситнији камен, али без неког реда. Према положају доњих екстремитета сахрана је извршена у згрченом положају на левом боку. У гробу није било прилога а остаци припадају детету узраста три-четири године. Оријентација покојника је југ-север.

Гроб 3

Дечији гроб који би по свом стратиграфском положају могао припадати времену формирања тумула. Налазио се у југозападном делу хумке у слоју тамно сиве земље на основи. Скелет је лежао на четири плоче (две попречне и две уздужне), укупне дужине 1,97 м, дебљине око 3-5 цм, широке 76 цм. Постављен је на десни бок у полузгрченом положају са рукама савијеним према бради, правцем северозапад-југоисток. У гробу осим једног силекса није било других налаза. Оно што је занимљивост ове инхумације је појава неке сиве материје која физички подсећа на азбест а која је покривала гробно место и скелет. Такође комади ове материје налажени су и ван гроба. Бочно поред плоча налазио се и вертикално постављен плочаст камен који је уоквиравао гробно место. Све ово указује на један брижљив ритуал сахране који нема за сада ближу аналогију. У гробу је као прилог регистрован један силекс (Т. IV сл. 9).

Антрополошка анализа показала је да остаци припадају детету узраста од 8 до 10 година.

Недостатак карактеристичних налаза отежава хронолошку детерминацију, али његов стратиграфски положај, односно истовременост са централним гробом, оквирно га датира у крај средњег и почетак позног бронзаног доба.

Гроб 4

Дечији скелет сахрањен у северозападном делу хумке а постављен је директно на земљу. Преко њега делимично је постављен ситни камен без неког реда. Постављен је на леви бок у полузгрченом положају са благо савијеним коленима и рукама према бради. Оријентација сахране је северозапад-југоисток. У гробу је пађен прилог:

– мала бронзана гривна сегментног пресека са крајевима који се додирују (Т. IV сл. 8). Регистрована је испод лобање поред десног рамена. На нарукници нема орнамената што онемогућава ближе хронолошко опредељење.

Скелетни остаци припадају детету узраста од две до три године.

Гроб 5

Централни примарни гроб постављен у средишту тумула. Покојник је постављен директно на земљу у опруженом ставу. Према положају руку које су регистроване испод грудног коша покојник је сахрањен на стомаку, са десном ногом благо савијеном и рукама подигнутим према бради. Оријентација скелета је северозапад-југоисток.

Као прилог уз покојника остављен је масиван бронзани торквес, кружног пресека, са закуцаним крајевима који су спирално савијени.³⁶ Украшен је у техници урезивања и пунктирања, али се орнамент само местимично назире. На централном делу постављене су три трачице од пет паралелних уреза а даље следе коси зарези, вероватно у систему шрафираних троуглова. Низ тачкастих убода прати се средином спољашњег руба огрлице (Т. IV сл. 11). Поред огрлице регистрован је и прстен типа *Norpeping*.

Антрополошка анализа указује да се ради о остацима старије женске особе (преко 50 година). Око скелета правцем северозапад-југоисток налазила се немарно изграђена конструкција од крупнијег камена која је сачињавала неку врсту оквира.

За хронолошку детерминацију гроба једино је меродаван бронзани торквес који захваљујући траговима гравирања има извесну хронолошку осетљивост. Доста једноставан орнамент сличан овоме реги-

³⁶ М. Икодиновић, исто, кат. бр. 52.

строван је на локалитету Ивково брдо у Крстацу. Нешто богатија орнаментика у систему метопских поља, спирала и тачкастих убода, забележена је и на оближњој некрополи Равнине (хумка III).³⁷ Огрлица овог типа и стила хронолошки припада крају средњег и позном бронзаном добу. На Гласишцу се јављају током фазе Гласинац IIIа.³⁸ Из хумки Подриња слични налази нешто богатије орнаментике регистровани су на некрополама Језеро (хумка 9, гроб 6)³⁹ из уништене хумке на Шундуновачи,⁴⁰ док би најприближнија аналогија била из хумке II (гроб 4) на поменутој некрополи Језеро.⁴¹ Треба поменути и један случајан налаз на локалитету Сува чесма у Драгачеву.⁴²

Гроб припада крају фазе бронза С и почетку фазе бронза D.

ЗАКЉУЧАК

Несумњиво заједничка карактеристика сва три тумула је појава скелетног сахрањивања у центру као и доминирање инхумација у односу на спаљивање. У хумкама један и два сахрањени су одрасли мушкарци у згрченом положају, без прилога. У хумци три, централна инхумација припада женској са прилогом торквеса који опредељује сахрану односно и време заснивања тумула у крај средњег и почетак позног бронзаног доба. Евидентирање оштећених гробних целина у хумкама 1 и 2 накнадним сахрањивањем показује употребу некрополе у дужем временском периоду.

Обичај сахрањивања покојника у згрченом положају са или без прилога уопштена је карактеристика бронзаног доба, али са извесним разликама и у положају и начину инхумације. У фази раног бронзаног доба покојници су постављани у изразито згрчени положај, док су у наредном периоду ноге нешто блаже савијене. Ово отвара питање временског формирања хумке 1 и хумке 2, пошто није регистрован гобни прилог. Посебно је занимљив централни гроб у хумци 1 јер су на скелету запажени трагови окера. Традиција посипања покојника црвеном земљом-окером, као и његова употреба у погребном ритуалу сеже још у време енеолита и индоевропске сеобе народа, и то на ширем простору

37. Примерци нису публиковани.

38. А. Вепас-В. Ћовић, *Glasinac*, 26, Т. VII 1, 9, 11.

39. М. Косорић, н.д., Т. XVIII, сл. 1.

40. М. Косорић, н.д., Т. III, сл. 1.

41. М. Косорић, н.д., Т. XI сл. 1.

42. Д. Гарашанин, *Бронзано доба Србије*, Београд, 1972, 53,54, сл. 36/2.

југоисточне Европе.⁴³ Забележена је и на територији коју покрива Народни музеј у Чачку. У хумци на Ошљевцу (Драгачево)⁴⁴ као и у оближњем тумулу на Великом пољу⁴⁵ у Јанчићима регистрована је употреба окера у погребном ритуалу. Оба ова тумула припадају периоду раног бронзаног доба.

На основу положаја покојника у централном гробу хумке 2, може се закључити да је овај тумул заснован или у раном бронзаном добу или током средњег бронзаног доба, али пре фазе бр. В2-С како се могу одредити налази секундарних сахрана.

Примећује се и слична концепција изградње тумула са језгром од првене планиске земље и интензивним присуством камна који у случају хумке 1 образује два прстена.

Посматрајући заступљеност начина сахрањивања, запажа се доминација скелетних сахрана у односу на спаљивање. У хумци 1 од десет евидентираних гробова само је један спаљен, док су у хумци 3 свих пет сахрана скелетне. Јединио се тумул 2 издваја, у њему су регистрована три спаљена гроба и две инхумације. Оријентација сахрана, поготово секундарних, може бити различита и ту се правила не уочавају, што се посебно може видети на основи хумке 1. Ако посматрамо централне скелетне гробове у сва три тумула, примећује се поштовање оријентације северозапад-југоисток. Такође, на основу чињенице да централни гробови припадају старијим особама, уочава постојање патријархалних односа.

Занимљивост ове некрополе представља релативно богатство бронзаног накита у гробним целинама а који се оквирно датује у средње бронзано доба бронза В-С. Захваљујући антрополошкој анализи, може се рећи да је кићене искључиво резервисано за женску популацију. Готово сви гробови који су одређени као женски, имали су прилог бронзаног накита. Такође јасније податке имамо о употреби апликација-купастих тутула. У три гроба хумки 1 и 3, тутули су искључиво нађени на лобањи, поред лобање или испод, тако да су на овом простору коришћени као украс за главу. Испод њих налажени су трагови тамне материје, распаднуте коже или можда текстила, што сугерише да су били пришивани или на траке или на неку врсту капе.

Анализа скелета такође је показала да доминантни антрополошки тип заступљен на овој некрополи припада робустној конституцији,

43. Види напомену 19.

44. Л. Никитовић, *Праисторијска хумка у селу Турици код Гуче и њен значај у раном бронзаном добу Драгачева*, ЗРМ, XXIV, Чачак, 1994, 29-37.

45. Л. Никитовић, *Праисторијска хумка на Великом пољу у Јанчићима код Чачка*, 25-30.

како у случајевима мушких тако и женских индивидуа. На основу података о полној и старосној заступљености сахрањених покојника, јединственом антрополошком типу, као и због присуства релативно хронолошки и стилски хомогеног покретног материјала, може се претпоставити да су се у оквиру хумки сахрањивали покојници из исте родовске заједнице.

Крактеристичан археолошки материјал – метал, а посебно керамика културолошки везује некрополу као и читав овај простор за ватинску културу, односно за њену западносрпску варијанту, распрострањену на широком брдско-планинском простору западне Србије и Подриња.⁴⁶ Новија истраживања показују да планинско подручје надморске висине од 600 до 800 м није једини простор за образовање некропола ове културне групе, јер су и у равници поред Западне Мораве у селима Пријевор и Мојсиње истражене хумке са погребним налазима који припадају ватинској култури.⁴⁷

THE RESULTS OF THE PREHISTORIC NECROPOLIS EXCAVATION ON THE SITE OF DUBAC IN THE VILLAGE JANČIĆI ON THE MOUNTAIN OF KABLAR

The site of Dubac is located in the village of Jančiči on the slope of the mountain Kablar in southeast-northwest direction. This is only one among many other necropolises which are located in the area between the villages Rosci and Siljkovice in the region of Čačak, including the mounds and necropolises of the region of Požega. With the systematic preservation works during the years 1984 and 1985 The National Museum of Čačak has finished the excavation of three tumuli.

All three tumuli were made of the earthy and stony construction in which the smaller stones and the larger pieces of rock served for preventing the subsiding of the soil. In mound I the stone is placed to form two rings which had the constructive and the magic function at the same time. Apart from the abundance of the material, the archaeological diggings have given the interesting data on the burial rituals and chronology.

46. M. Garašanin, *Praistorija jugoslovenskih zemalja IV, Zapadnosrpska varijanta vatinske kulture*, Sarajevo, 1983, 236 i d.

47. M. Stojić-L. Nikitović, *Ada in Prijedor bei Čačak*, *Starinar*, XI.VII, Beograd 1996, 206 i d; L. Nikitović-R. Vasić-M. Stojić, *The Mound Necropolis Lugovi-Bent in Mojsinje*, *Starinar* XLVIII, Beograd, 1998, 123. i d.

Mound 1, 13,5 13 m in diameter and 1m high was extremely calotte-shaped. The results of the excavations support the idea of rather complex ritual of burying which includes the central grave with the secondary graves in the radius of the primary one (board V). Within the excavations 10 separate graves were discovered (9 skeleton and 1 cremated). The central grave belonged to an elderly man who was buried in a slightly clenched position with the traces of scattered ocher over his bones which includes the possibility of an early bronze-age mound and its usage in the following period. In five grave spots there were also the objects such as bronze jewellery (board I and II) which could be dating from the middle bronze age, bronze B-C, according to Reinecke. During the diggings the damage of two older graves was noticed, which only supports the belief the mound had been used for a longer period of time.

Mound 2, was also calotte-shaped with the diameter of 10 m and the height of 1.20 m made of earth and stone. The only difference was the stone placed with no particular order. In the original centre of the tumulus the calotte-shaped construction had been built on the ellipse foundation which partly covered the original inhumation (the skeleton of an elderly man in the clenched position). Another five tumuli were examined. Three cremation urns, one skeletal and one cremated grave were recorded. These tumuli with the archaeological material set the burial time in the middle bronze age, those are the graves 1, 2, 3, and 5 (board III, pictures 2-7). The mound on the eastern side had the crematory in two levels, the place where the dead were cremated was wide. (board VII)

Mound 3, was earthy and stony as well, with the diameter of 10m and the height of 1,20 m. The dense occurrence of stone is recorded in the eastern part of the tumulus so it is evident that it was an overcoat-shaped stone involved. In the western part of the tumulus the stone was not so dense and it formed at some places a kind of ring. (boards VIII and IX)

Five skeletal graves were recorded. In the centre of the tumulus the grave of an elderly woman has been examined. She was on her stomach, with her legs slightly bent and had a massive bronze torque which belonged to the bronze D (according to Reinecke). The secondary grave is especially interesting (grave 1). These are the skeleton remains of an elderly woman placed on her right side and the bronze jewellery, tutulus, small calotte-shaped applications and spectacle-shaped pendant. (board IV pictures 1-7).

The results of the excavations imply that the necropolis is dating from the middle bronze age. However, it is possible that the mounds 1 and 2 are dating from the early bronze age and that their usage is carried into the following period. It is evident that the skeletal burials are more frequent than the cremations and that the cremated remains are kept in the urns. The analysis of the male and female skeletons has showed that the cremated remains of the individuals belong to the robust anthropological type.

Lidija Nikitović

RÉSULTATS DE LA MISE AU JOUR DE LA NÉCROPOLE PRÉHISTORIQUE DANS LE SITE DE DUBAC À JANČIČI DANS LE KABLAR

Le site archéologique de Dubac se trouve sur le territoire du village de Jančiči, situé sur un contrefort du Kablar qui s'étend selon la direction sud-est-nord-ouest. Cette nécropole n'est qu'une de la série qui s'étale depuis le village de Rošci jusqu' celui de Šiljkovica, dans la commune de Tchatchak, pour aboutir aux tumulus et aux nécropoles de la région de Požega. Dans le cadre des travaux de conservation systématiques, effectués au cours des années 1984 et 1985, le Musée National de Tchatchak a organisé la mise au jour de trois tumulus.

Tous les trois avaient été construits avec de gros morceaux de pierre et des cailloux, destinés à empêcher l'éboulement de la terre. Dans le tumulus I, les morceaux de pierre étaient disposés de façon à former deux anneaux qui, outre la fonction qu'ils avaient en tant qu'éléments de la construction, en avait une magique. En plus de nombreux documents archéologiques, ces fouilles ont fourni des informations intéressantes sur le rituel funèbre et sur la chronologie.

Tumulus I, long de 13 m 50, large de 13 m et haut d'environ 1 m présentait une forme très nette de calotte. Les résultats de la mise au jour témoignent de rites d'ensevelissement complexes: la tombe centrale était entourée d'autres tombes, disposées en rayons autour de celle-ci (Table V). Ont été mis au jour dix ensembles funéraires (dont neuf contenaient des aquarelles et un des restes incinérés). La tombe centrale était celle d'un homme plus ou moins âgé, inhumé dans une position légèrement contractée; ses ossements, sur lesquels on retrouve des traces d'ocre permettent de situer le tertre au début de l'âge du bronze et de supposer son utilisation au cours de la période postérieure. Dans cinq ensembles de tombes ont été trouvés des objets funéraires consistant en bijoux de bronze (tables I et II) appartenant à l'âge du bronze moyen (bronze B-C, selon Reinecke). Lors des travaux de fouilles on a remarqué que deux ensembles de tombes antérieures étaient endommagés, ce qui montre que le tumulus avait servi pendant une période assez longue.

Le tumulus II avait, à son tour, la forme d'une calotte, dont le diamètre était d'environ 10 m et la hauteur de 1 m 20. Il était également en terre et en pierre, mais à la différence du tumulus I, les gros cailloux étaient posés sans aucun ordre. Au centre du tumulus il existait une construction de pierre en forme conique, dont la base était ellipsoïde; elle recouvrait partiellement le squelette recroqueville d'un homme plus ou moins âgé.

Ont été explorés encore cinq ensembles funéraires, dont trois contenaient des urnes pleines d'os incinérés; la quatrième tombe renfermait un défunt inhumé et, la cinquième, des ossements incinérés. Les ensembles funéraires où ont été trouvés des documents archéologiques en céramique ou en métal (tombes 1, 2, 3, 5 (Table III, figs. 2-7), nous permettent de les situer dans l'âge du bronze moyen.

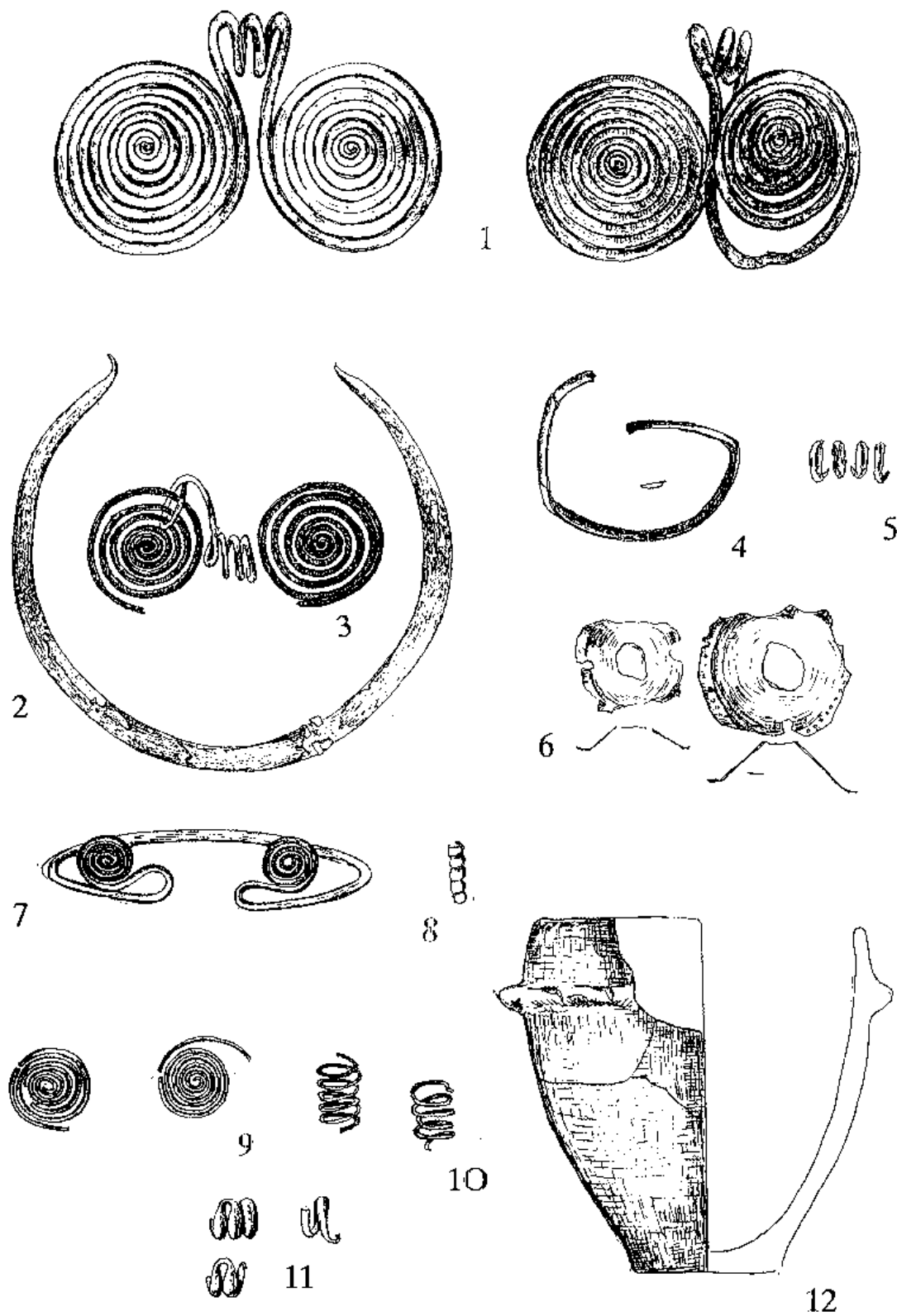
Le tumulus avait, dans sa moitié orientale, un vaste crématoire à deux niveaux (Table VI).

Le tumulus III, d'un diamètre de 10 m et d'une hauteur (actuellement existante) de 1 m 20, était construit, tout comme les deux ensembles précédents, avec de la terre et de gros cailloux. Dans la moitié orientale du tumulus a été enregistrée une forte présence de pierres, si bien que l'on pourrait parler d'un revêtement de pierre. Dans la partie occidentale la concentration des morceaux de pierre était plus faible, si bien que, par endroits, on avait l'impression qu'ils figuraient un anneau (Tables VIII et IX). Y ont été enregistrés cinq ensembles funéraires, contenant des squelettes. Au centre du tumulus a été explorée la tombe d'une femme plus ou moins âgée, posée à plat ventre, les genoux légèrement pliés; grâce au torse massif et ornementé qui l'accompagnait, on peut situer son ensevelissement à l'âge de bronze D, selon Reinecke). Est particulièrement intéressante la tombe I, réutilisée plus tard: il s'agit des restes du squelette d'une femme plus ou moins âgée, posée sur sa hanche droite; ils étaient accompagnés de bijoux en bronze, de tutulus, de petites appliques en forme de calotte et d'une breloque (Table IV, figs. 1-7).

Les résultats des fouilles archéologiques montrent qu'il s'agit d'une nécropole de l'âge du bronze moyen, mais il est également possible que les tumulus I et II aient été construits au début de l'âge du bronze et qu'ils ont servi dans une période postérieure aussi. Il a été constaté que l'inhumation était beaucoup plus fréquente que l'incinération et que les cendres étaient conservées dans les urnes. L'analyse des squelettes masculins et féminins a montré que les restes des morts inhumés appartenaient à un type anthropologique robuste.

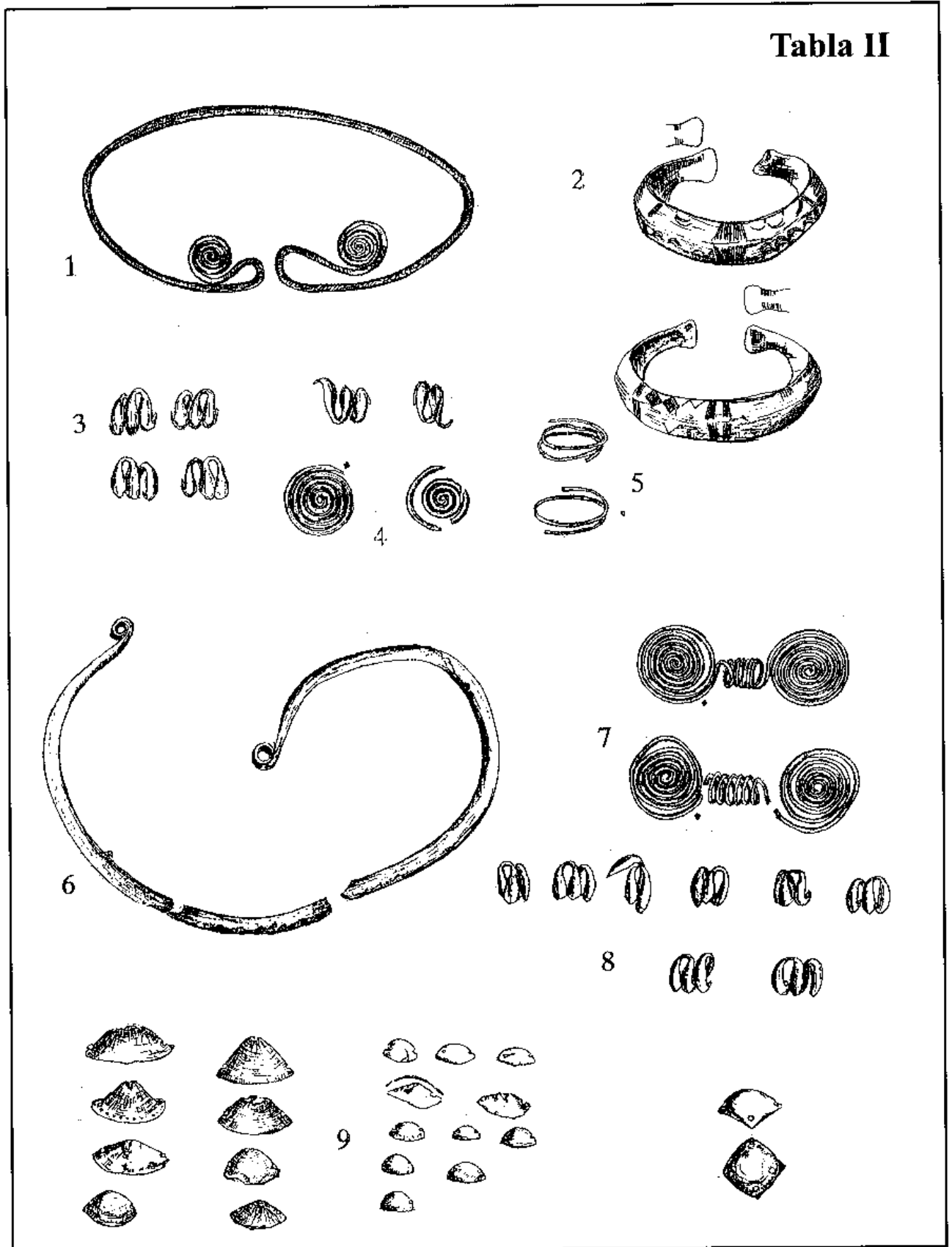
Lidija Nikitović

Tabla I



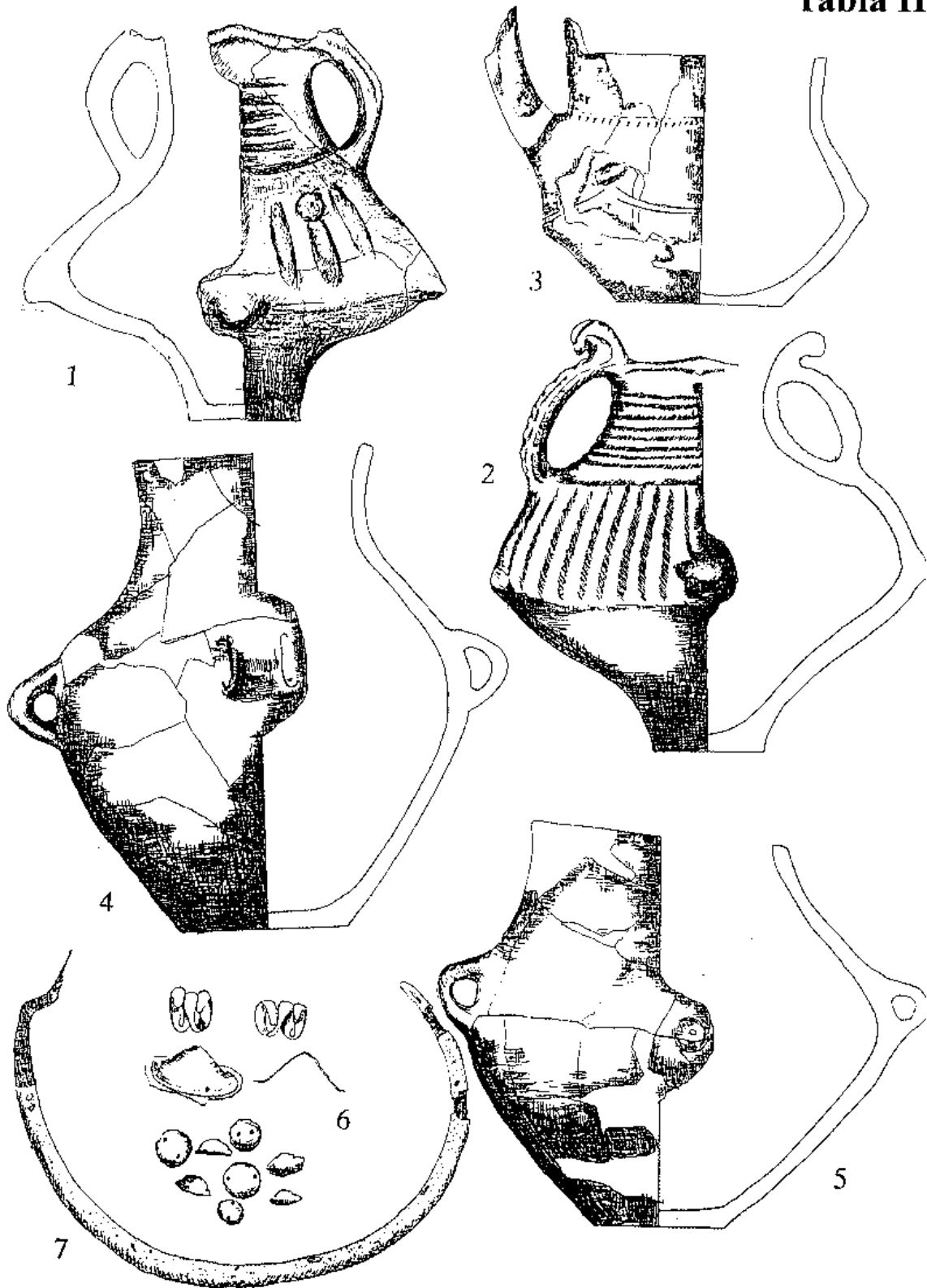
Јанчићи, Дубац: хумка I, сл. 1 (гроб 1), сл. 2-6 (гроб 2)
 сл. 7-8 (гроб 3), сл. 9-12 (гроб 5)

Tabla II



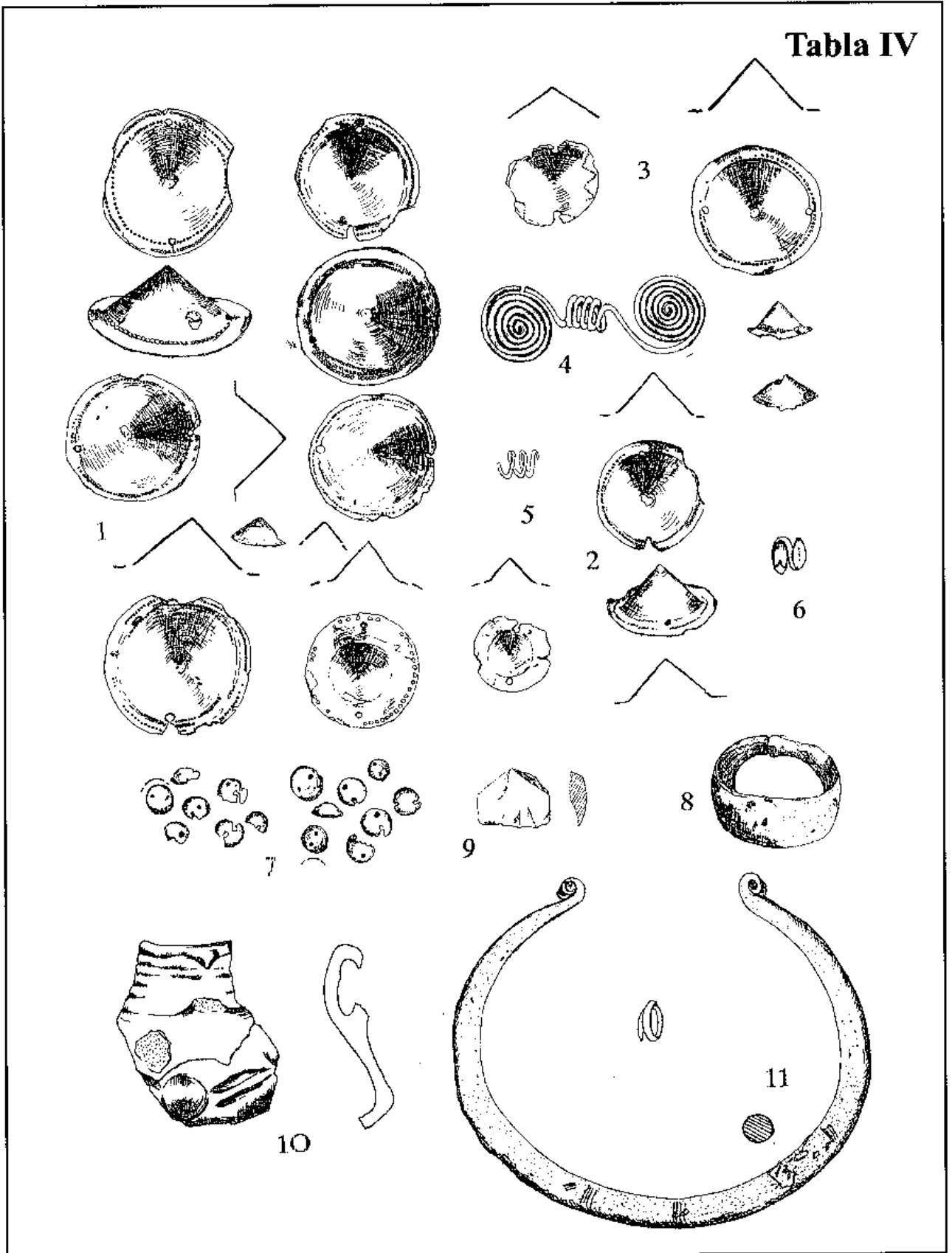
Јанчићи, Дубац: хумка 1, сл. 1-5 (гроб 9), сл. 6-9 (гроб 10)

Tabla III



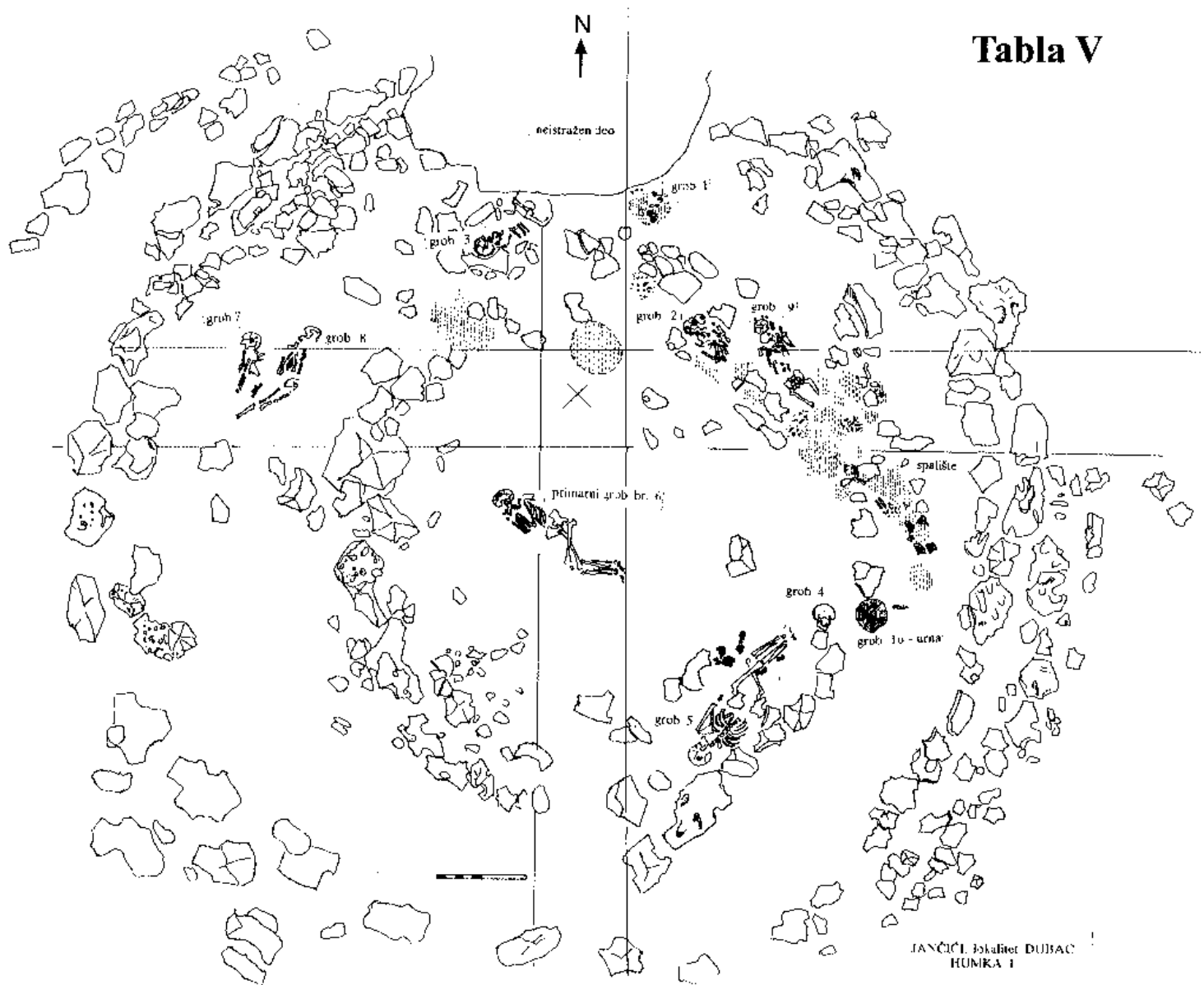
Јанчићи, Дубац: хумка 1, сл. 1 (гроб 10), хумка 2 сл. 3-4 (гроб 1),
 сл. 2 (гроб 2), сл. 5 (гроб 3), сл. 6 (гроб 5), сл. 7 (налази из насипа хумке)

Tabla IV

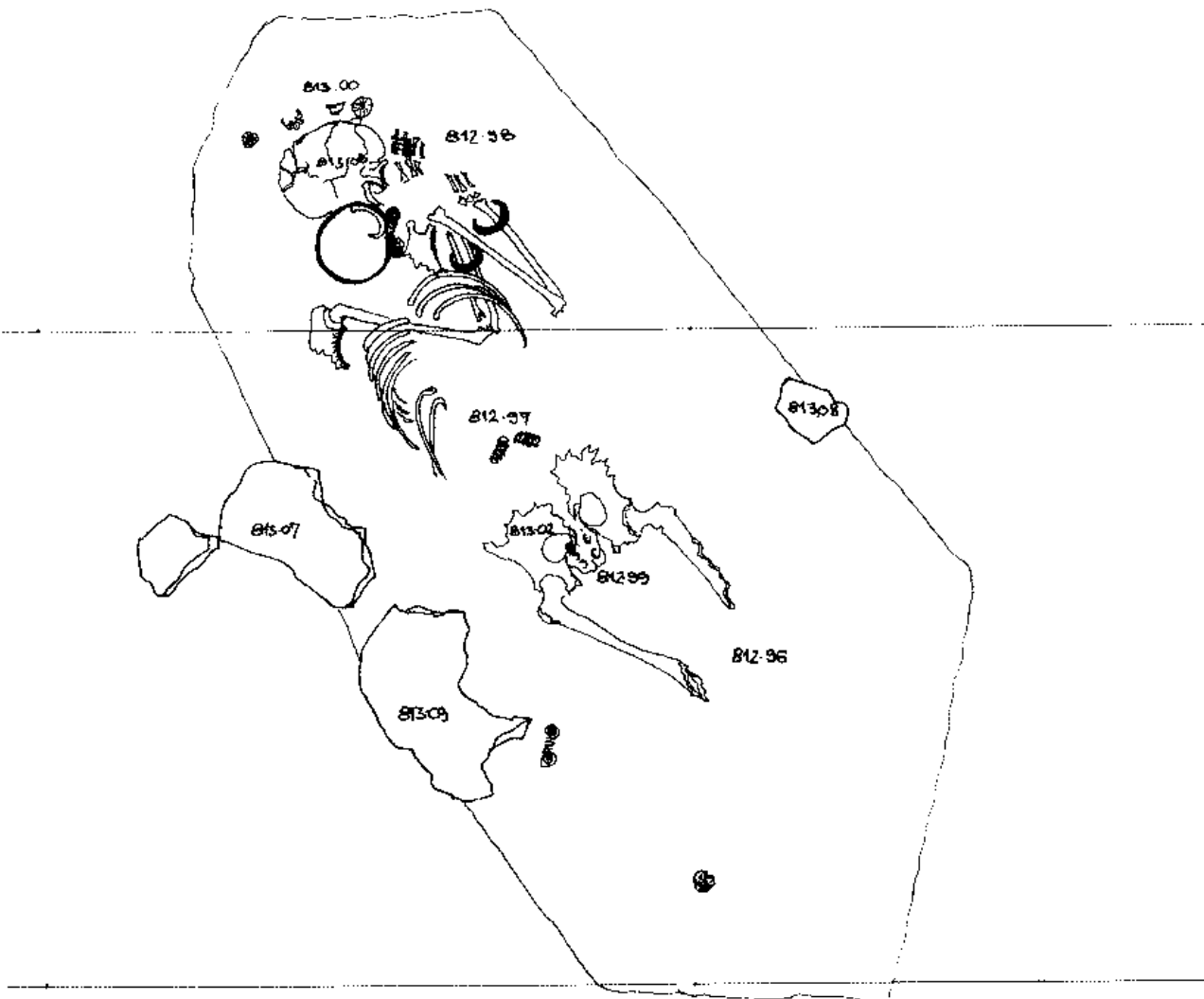


Ланчићи, Дубац: хумка 3, сл. 1-7 (гроб 1), сл. 8 (гроб 3), сл. 9 (гроб 4),
сл. 9 (налаз из насипа хумке), сл. 10 (гроб 5)

Tabla V



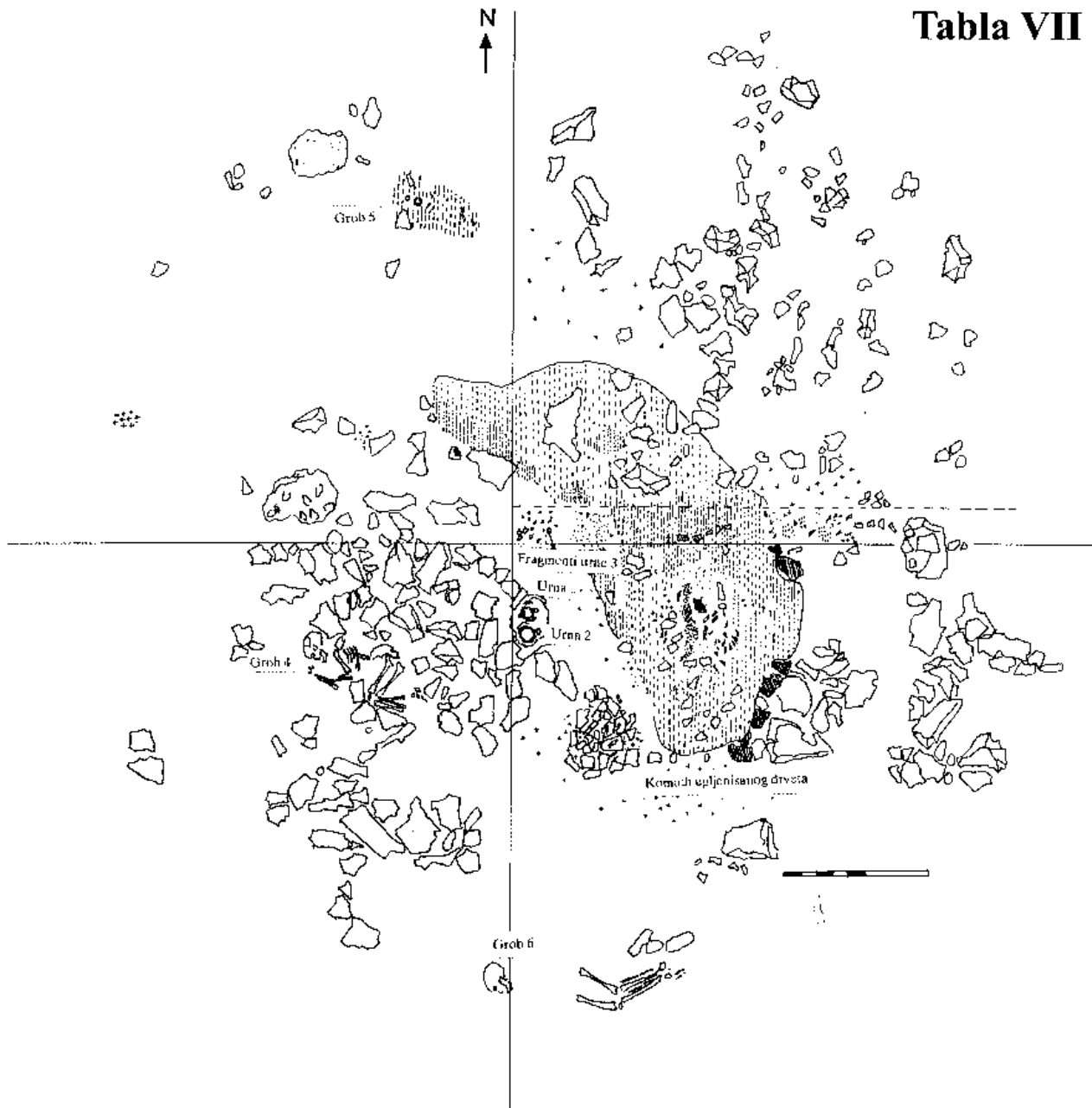
Основа хумке 1 са гробним целинама



Хумка 1, гроб 9

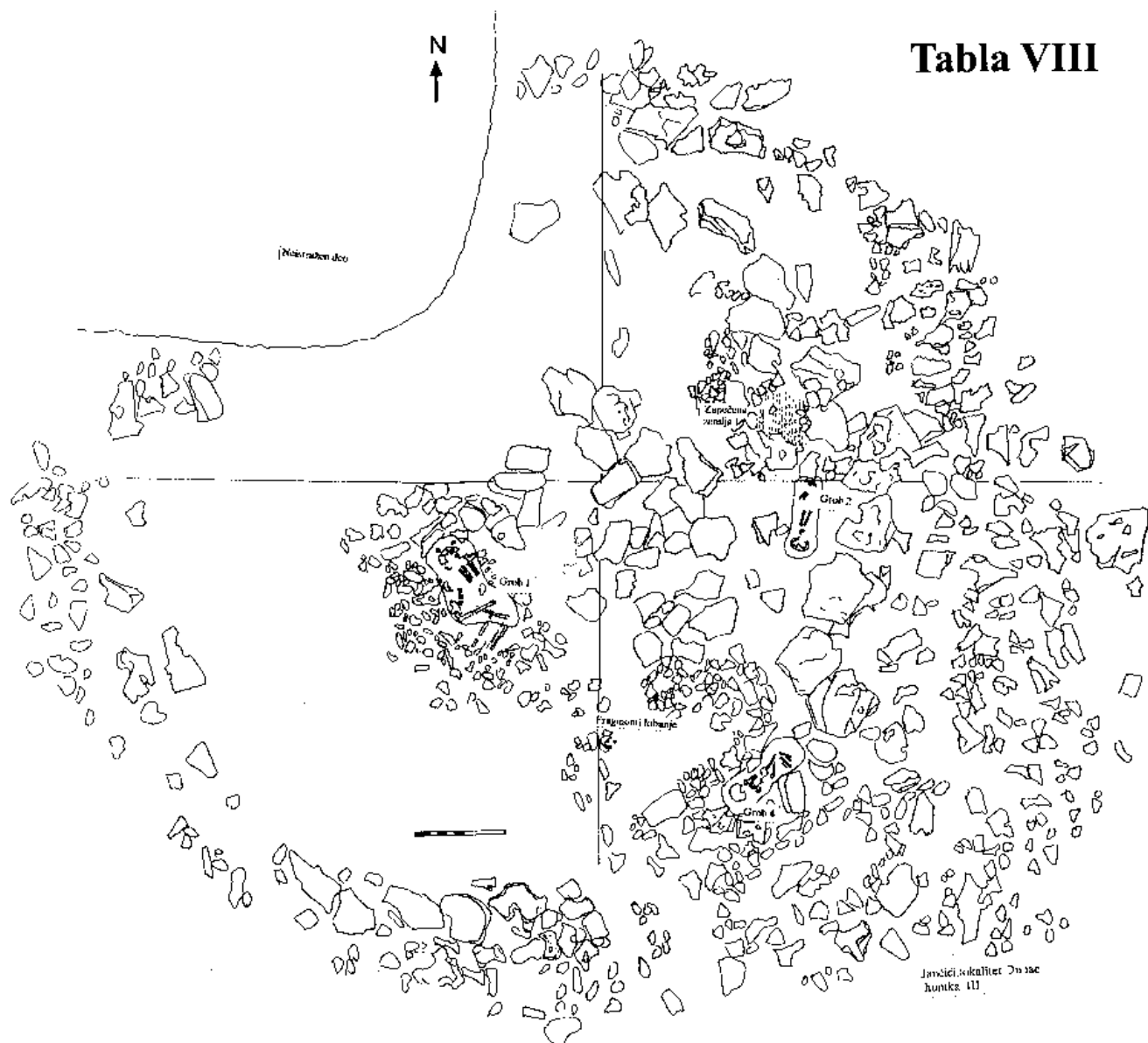


Tabla VII



Основа хумке 2 са спалиштем

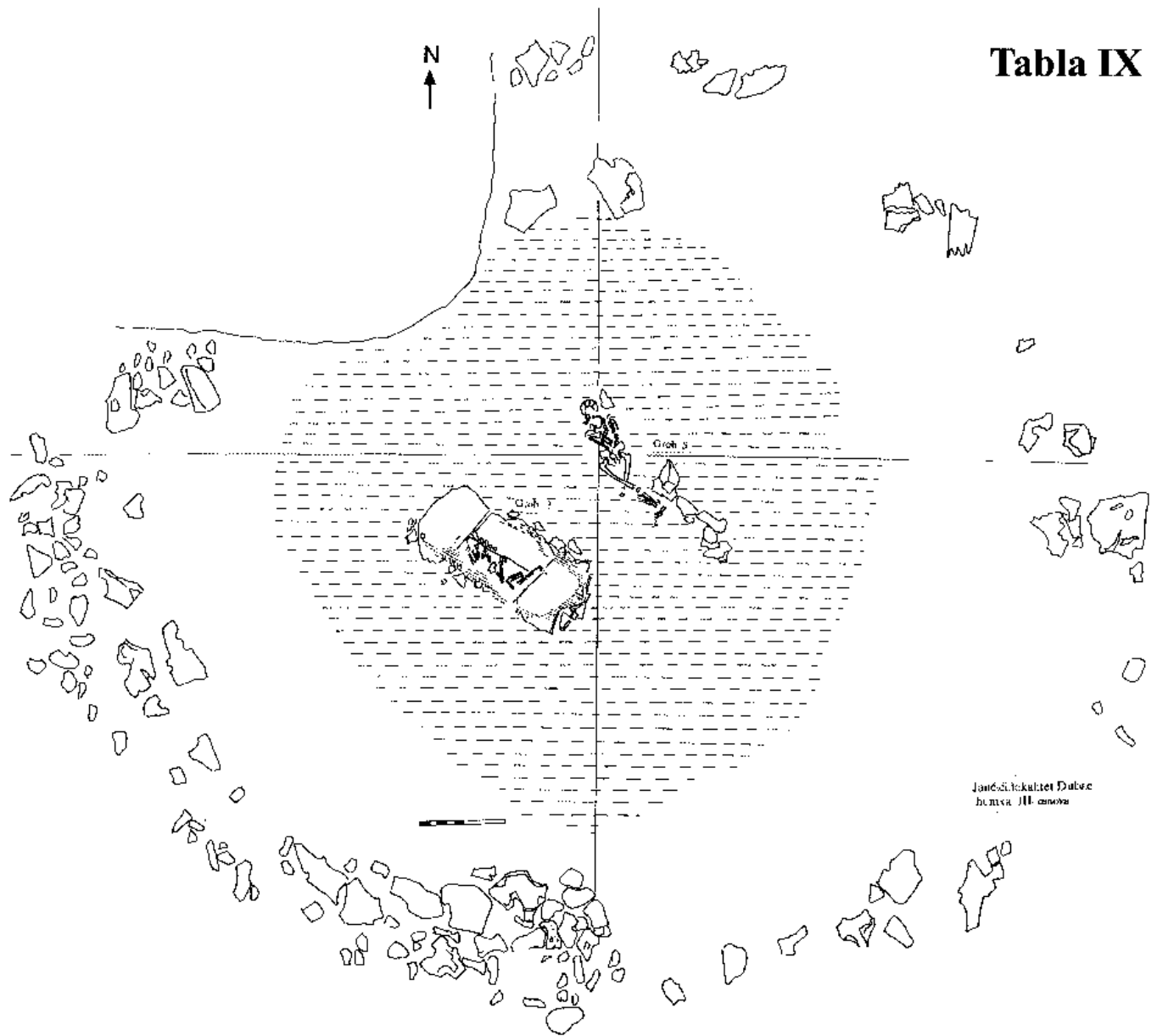
Tabla VIII



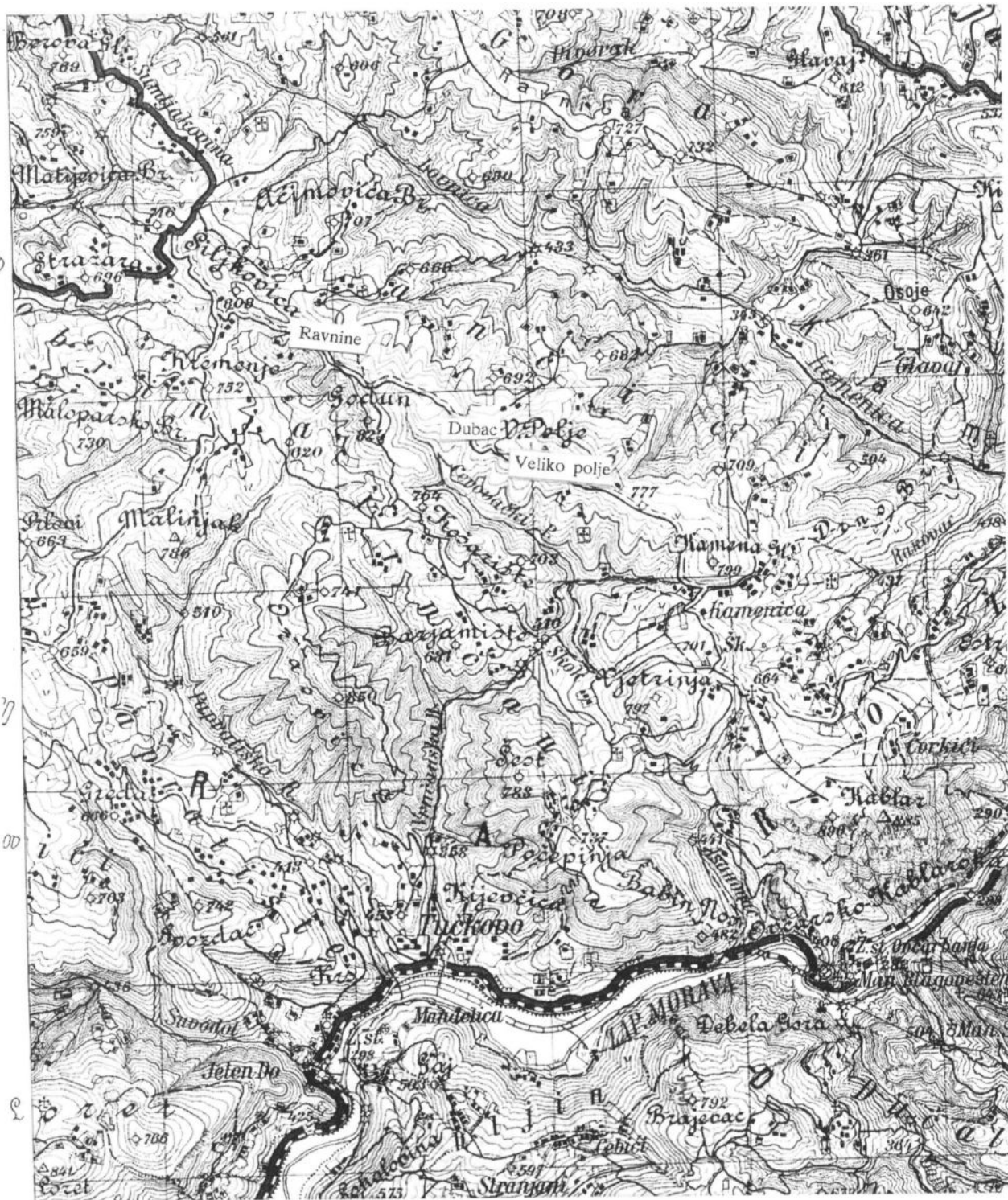
Камени плашт хумке 3

Јављени локалитет Душак
лоука III

Tabla IX



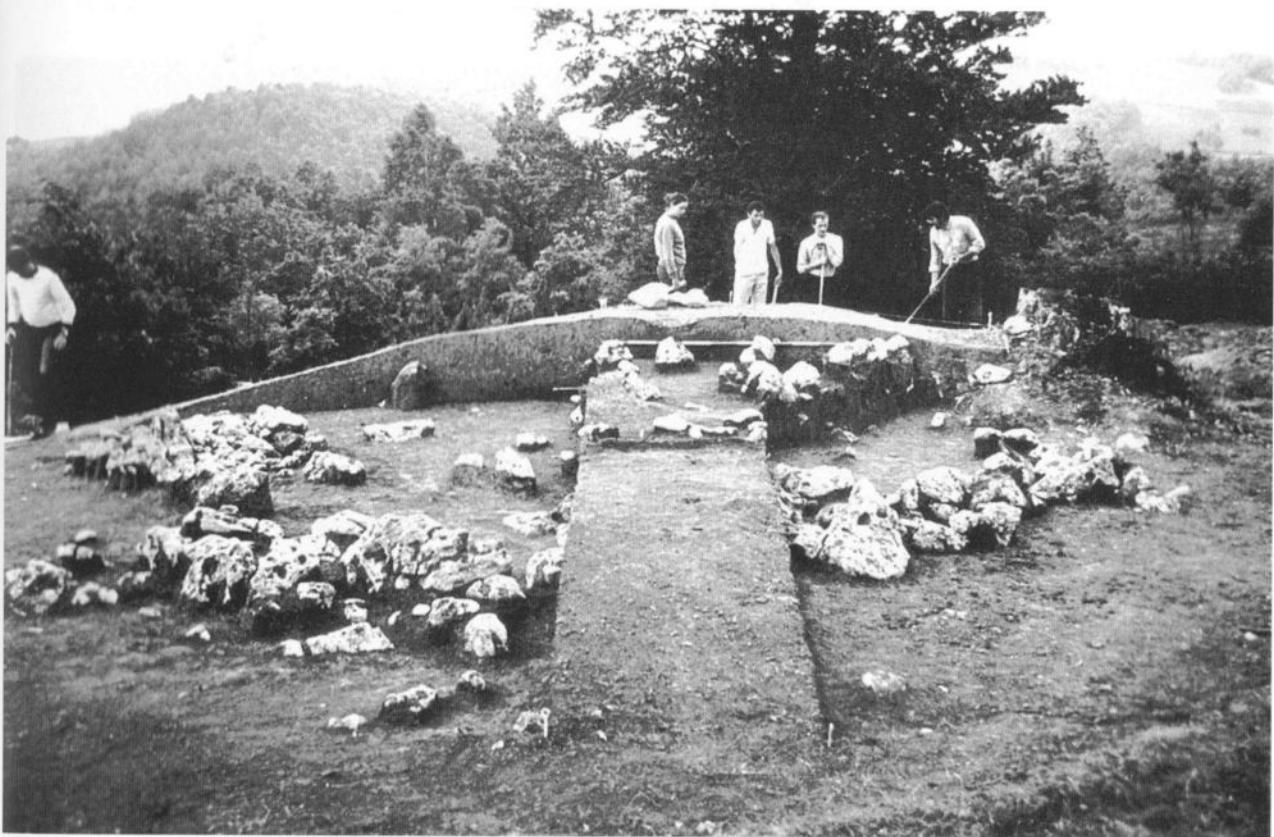
Основа хумке 3 са гробним целнама



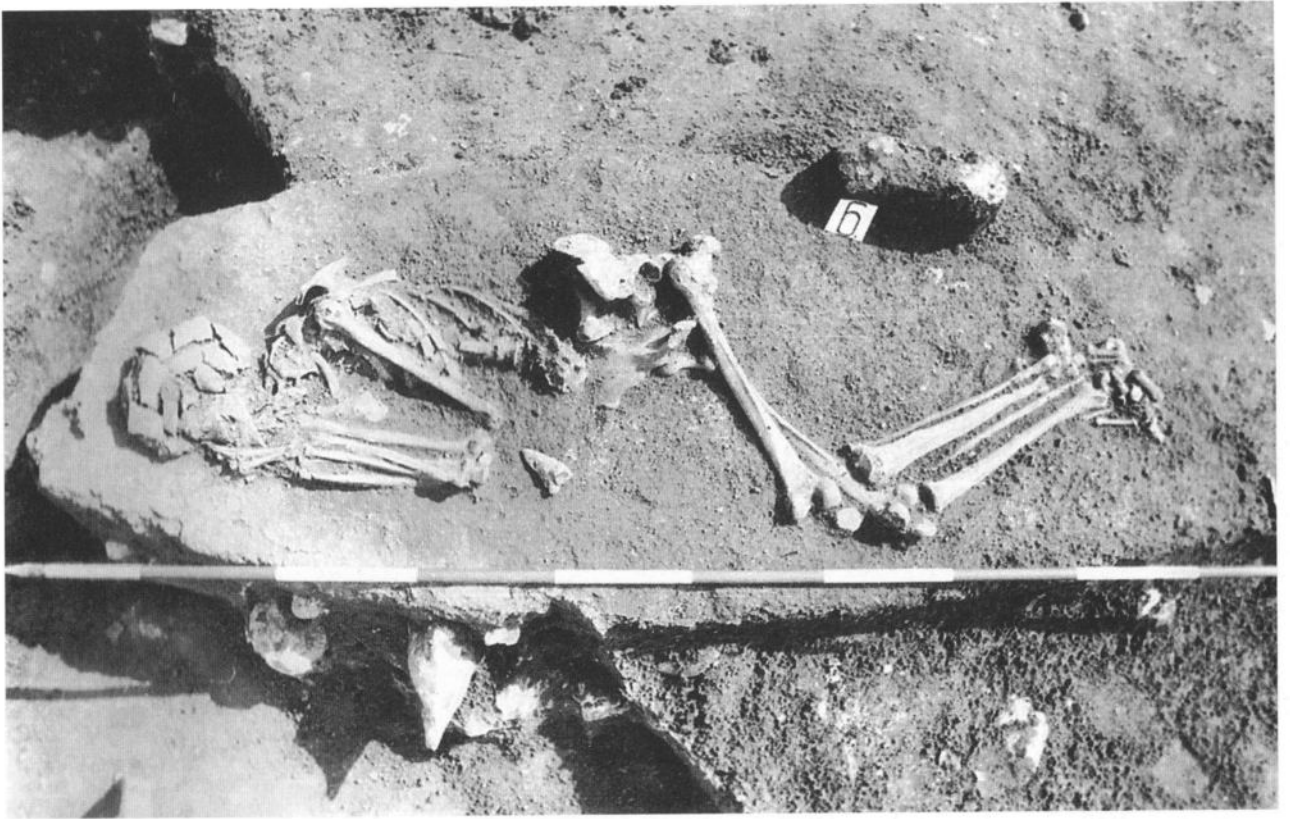
Карта са положајем локалитета



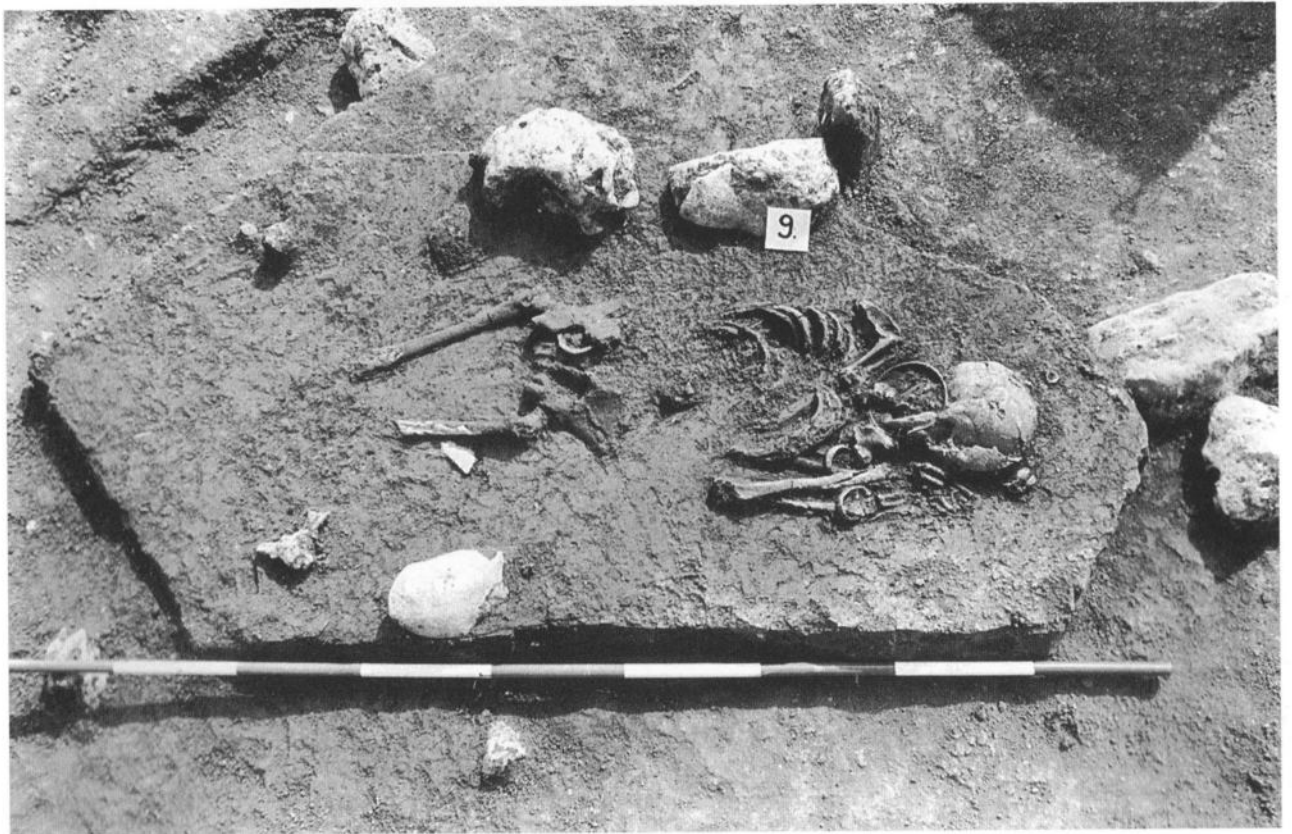
Хумке 2 и 3 у току ископавања



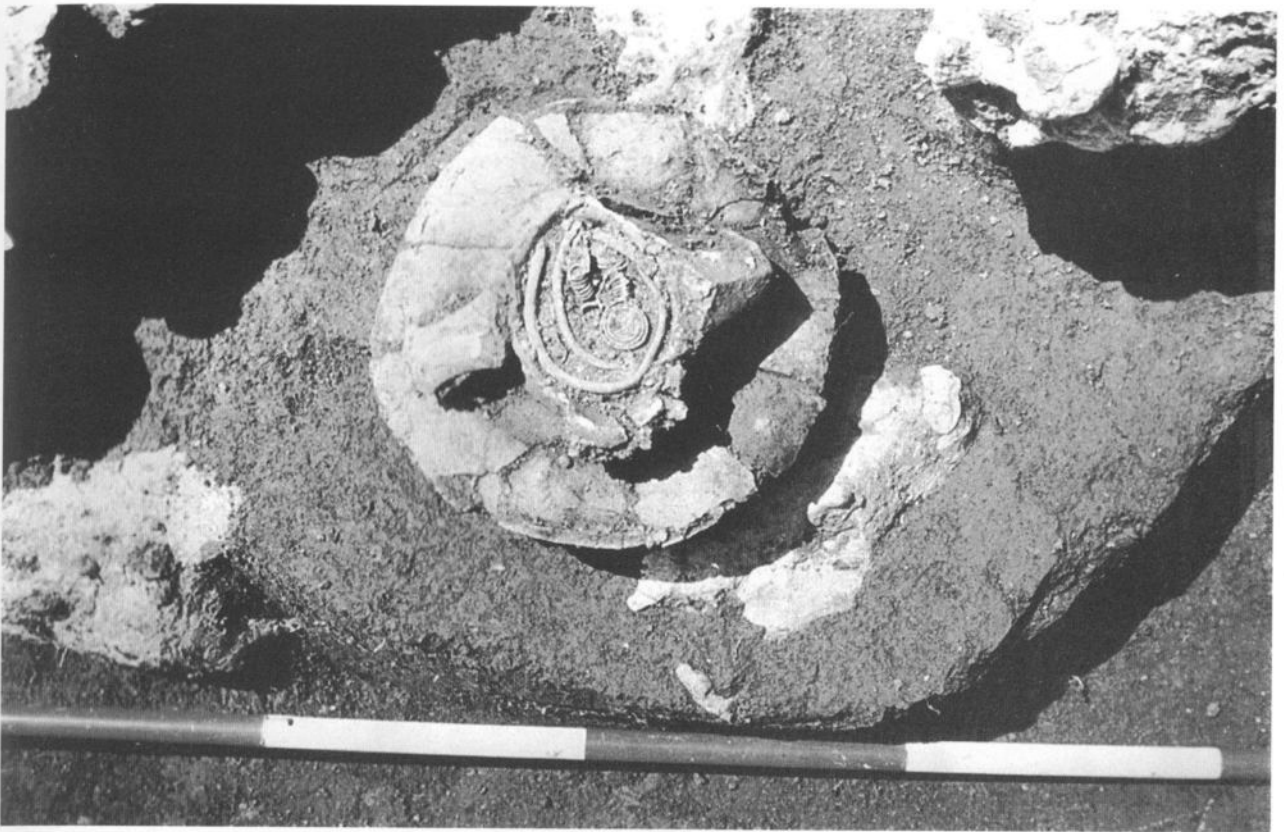
Хумка 1 у току ископавања



Хумка 1 - централни гроб



Хумка 1 - гроб 9



Хумка 1 - гроб 10 (урна)



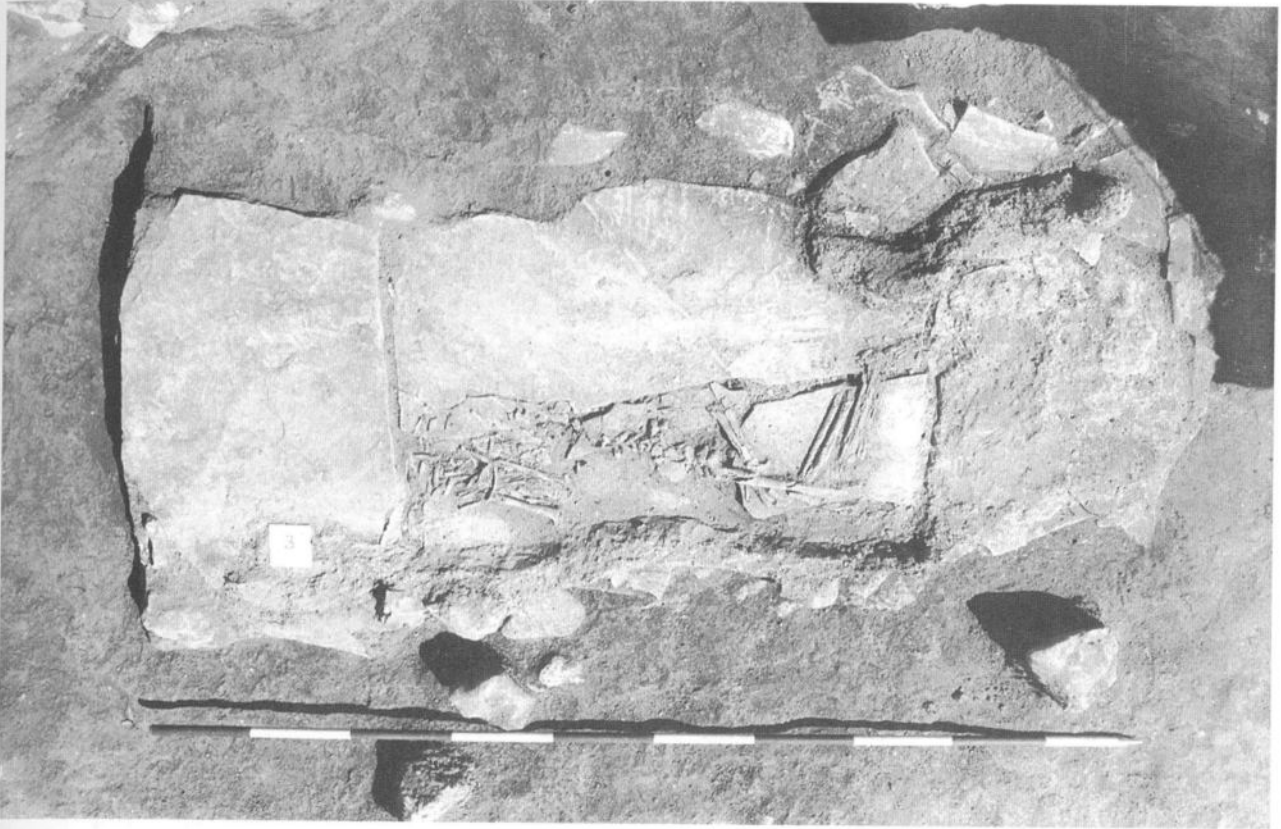
Хумка 2 - централни гроб



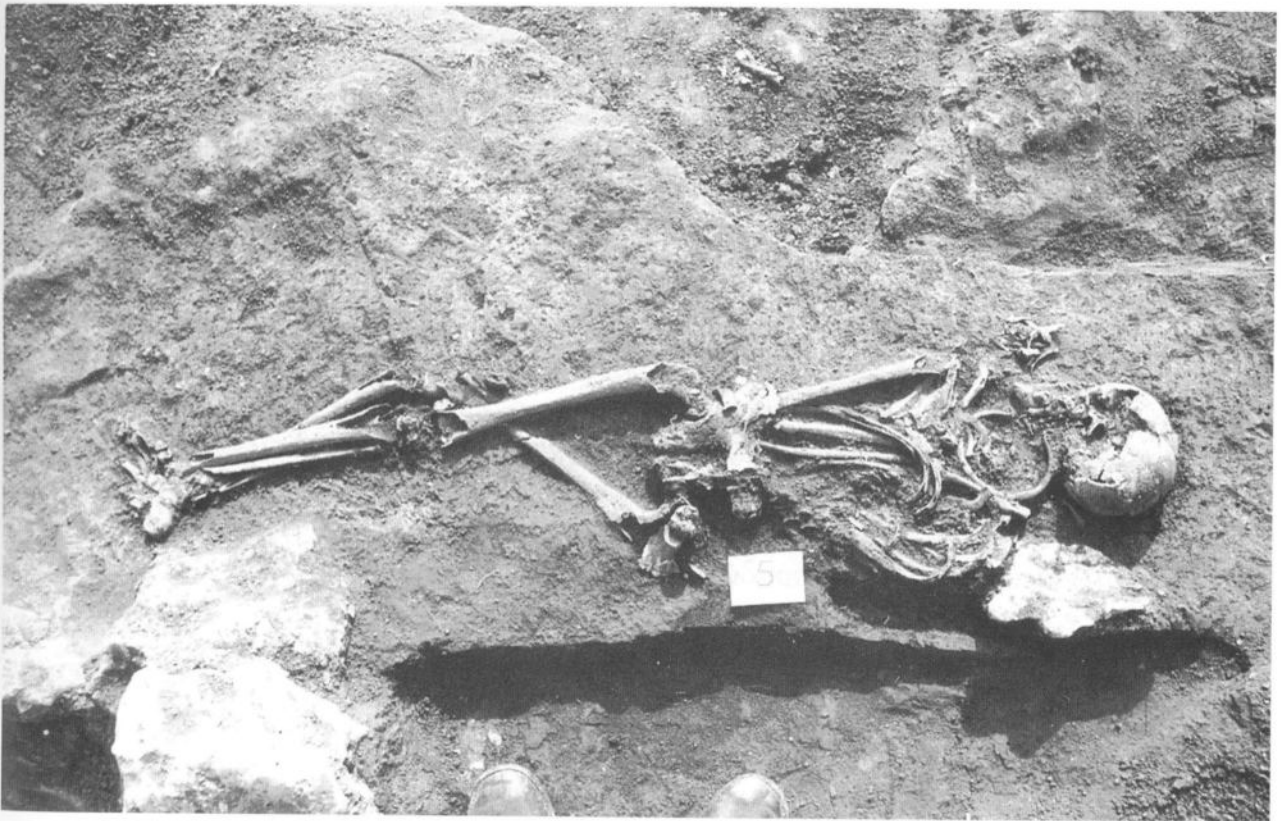
Хумка 3 - источни изглед хумке у току ископавања



Хумка 3 - гроб 1



Хумка 3 - гроб 3



Хумка 3 - гроб 5