

ДЕЛФИНА РАЈИЋ

МОНАСТИР НИКОЉЕ

Прилог познавању архитектуре и живописа цркве

Делфина Рајић
УИ 32000 Чачак
Народни музеј

UDK: 726.7 (497.11)

У првој половини XIX века, услед сложених политичких прилика, (устанци против Турака), пажња истраживача српске прошлости била је усмерена на историјске чињенице, на истраживање војних, економских, политичких и дипломатских прилика, а много мање на описе уметничких дела.

У то време одвијала су се историјска збивања која су означавала прекретницу у друштвено-политичком и културном животу српског народа.

Поред првих историчара, српске цркве и манастире посећују љубитељи старина, путници путописци, образовани људи, учитељи и свештеници.

Ови вредни истраживачи су се бавили описивањем и овчарско-кабларских манастира, и њихова запажања могу бити данашњим истраживачима драгоцене, с обзиром на каснија оштећења или измене ових споменика.

Историгорафија манастира Никоља под Кабларом, као и других манастира у овој области, почиње у првој половини XIX века, вестима које су о њему оставили први путописци.¹

За истраживање прошлости манастира Никоља од непроцењиве важности су записи у рукописима о њему, његовој историји и знаменитим старешинама манастира. Прво је привукао пажњу најстарији рукопис, писан на пергаменту, за који се поуздано не зна да ли је писан у манастиру Никољу, а то је чувено Никољско јеванђеље.² сада у Даблину, у Ирској, у збирци сер Честера Битија,³ које је Ђура Даничић приписао Хвалу Крестјанину, писцу Болоњског псалтира из 1404. године.⁴ Први озбиљнији научни текст о историји и сликарству Никоља објавио је тек В. Р. Петковић 1950. године.⁵ А први текст с потпуним описом програма и иконографском анализом фресака написала је Д. Р. Вучићевић,⁶ а он је нарочито важан и за сагледавање никољског живописа у уметничком стваралаштву XVI и XVII века. Обимна истраживања С. Петковића српског сликарства из раздобља од 1557. до 1690. године обухватила су и никољско зидно сликарство,⁷ чији су резултати уврштени у преглед уметничког препорода у деценијама после обнове Пећке патријаршије, написан за потребе српског народа.⁸ Архитектуру цркве манастира Никоља, пак, проучавали су у оквиру ширих истраживања црквене архитектуре овог времена М. Валтровић,⁹ П. Покришкин,¹⁰ Ђ. Бошковић,¹¹ В. Петковић,¹² М. Шупут.¹³

1. В. Ст. Караџић, Даница – Забавник за годину 1826. *Почетак описанија Српски манастири*, сабрана дела В. С. Караџића, VIII, Београд, 1969, 35, 36, 40, 42, 44; Ј. Вујић, *Путописци о Србији*, II, Београд, 1902, 151–156; Ф. Каниц, *Србија – земља и становништво од римског доба до краја XIX века*, I, Београд, 1989, 486, 530–532, 535, 631.

2. В. Ст. Караџић, нав. дело, 41.

3. Д. Рајић, *Ризнице овчарско-кабларских манастира (капитално изложбе)*, Чачак, 1990, с.и.

4. Д. Р. Вучићевић, *Манастир Никоље у овчарско-кабларској калсури*, Градац, 2, Чачак, 1964, 34.

5. В. Р. Петковић, *Преглед црквених споменика кроз јовесницу српског народа*, Београд, 1950, 222–225.

6. Д. Р. Вучићевић, нав. дело, 32–56; Д. Р. Вучићевић, *Графички извори зидног сликарства у наосу цркве манастира Никоља под Кабларом*, Зборник радова Народног музеја, I, Чачак, 1969, 55–59.

7. С. Петковић, *Зидно сликарство на подручју Пећке патријаршије (1557–1614)*, Нови Сад, 1965, 6, 8, 35, 58, 83.

8. С. Петковић, *Замириње. Уметност у рајним годинама (1683–1699) у: Историја српског народа III/2*, Београд, 1993, 421–422.

9. М. Валтровић, *Старе српске грађевине*, Српске илустроване новине, 2, Нови Сад, 2. август 1881, 26.

10. П. Покришкин, *Православная церковная архитектура XII–XVIII стол. в нынешнем Сербском Королевстве*, С. Петербург, 1906, 73.

11. Ђ. Бошковић, И. Здравковић, М. Гарашанин, Ј. Ковачевић, *Споменици и квалитете у овчарско-кабларској калсури*, Старинар, н.с. I, Београд, 1950, 99.

12. В. Р. Петковић, нав. дело, 223.

13. М. Шупут, *Споменици српског црквеног грађевинарства. XVI–XVII век*, Нови Сад – Приштина – Београд, 1991, 105–106.

У историографији Никоља могу се, дакле, уочити две етапе. Прва је обележена претежно описивањем историје споменика, док се у другој, од педесетих година овог века, спроводе конзерваторска-истраживања, ради заштите и стварања документације о споменику,¹⁴ и научна испитивања која све више преузимају историчари уметности. Међутим, и поред доста обимне библиографије, неки проблеми и недоумице о прошлости, архитектури и сликарству овог манастира остали су до данас необјашњени или недовољно расветљени.¹⁵ Манастир, који је добио име по цркви посвећеној светом Николи, налази се на самој левој обали Западне Мораве, у подножју планине Каблар. Најстарији писани подаци о манастиру Никољу забележени су у турском попису из 1476/78. године.¹⁶ Све до објављивања овог податка сматрало се да је најстарији помен манастира из 1489. године, забележен на једној изгубљеној иконици, која се до Првог светског рата чувала у Народном музеју у Београду.¹⁷

Година оснивања манастира, подизања цркве и име њеног ктитора, нису познати.

АРХИТЕКТУРА

Манастирска црква с основом у облику упрошћеног триконхоса, без куполе, и призиданом припратом убрзо по изградњи цркве, свакако је настала пре првог помена манастира, који је доспео до нас, односно пре 1476. године. По замисли архитектуре, Никоље подсећа на касне моравске триконхалне цркве, подизане крајем XIV и у првој половини XV века. Црква је оријентисана у правцу запад–исток. У њу се улази с јужне стране, као у неким моравским (Горњак¹⁸ или Брезовац¹⁹), али и у појединим средњовековним црквама. Улази на северној или јужној страни били су део првобитних решења још неких овчарско-кабларских цркава, понуг Вазнесења и Јовања.²⁰ Изнад припрате се налазила

14. М. Ђокић, *Црква Св. Николе у манастиру Никоље*, Ранка баптина, 2, Краљево, 1980, 364–5.

15. Допуњујући се међусобно, истраживачи живописа су донели углавном тачан преглед тематике никољског сликарства XVI и XVII века. Ми смо попили од њихових резултата, уносећи у њих неопходне коректуре и допуне које су могуће након последњих сликарско-конзерваторских радова на фрескама током 1978. и 1979. године.

16. О. Зиројскић, *Цркве и манастири на подручју Пећке патријархаџије до 1683. године*, Београд, 1984, 154.

17. С. Душанић, Р. Николић, *Овчарско-кабларски манастири*, Београд, 1963, 29.

18. В. Ристић, *Моравска архитектура*, Народни музеј, Крушевац, 1996, 214.

19. В. Ристић, *нав. дело*, 211.

20. С. Душанић, Р. Николић, *нав. дело*, 26–27.

засебна просторија, одвојена међуспратном дрвеном конструкцијом, без икакве комуникације с наосом, а с прозорским отвором на западном зиду ради осветљавања. Међуспратна конструкција је била постављена на висини почетака свода. У ову просторију, која никада није била осликана, могло се долазити једино помоћу дрвених лествица, па се може претпоставити да је у питању скривница. Трагови сличних просторија изнад припрате налазе се у оближњим манастирима Стјенику и Клисурси, а има знакова да су постојале и у првобитним црквама манастира Јовања и Вазнесења.²¹

Апсиде су споља и изнутра полукружне, завршене полукалотами. Висина бочних конхи је спуштена у односу на укупну висину зида, што јасно одражава постморавске градитељске тежње у српским областима крајем XV века. У том смислу најближа сличност се може наћи у изворном решењу архитектуре цркве у Старом Сланкамену.²²

Дужина цркве с апсидом је нешто мања од 15 м, а ширина износи 5,44 м. Врата на јужној страни припрате су лучно завршена и сасвим једноставно усечена у зид без иједног елемента који би им давао богаттије решење. Улаз између припрате и наоса такође је једноставно усечен у зид, а над њим је још и плитка полукружна ниша.

Светлост продире у унутрашњост храма кроз шест прозора. На западном зиду цркве налази се једна бифора, чији су отвори веома узани и са горње стране изведени у облику преломљеног лука, што би могло да буде поједностављено решење изворних моравских двојних отвора. На овом зиду је још један прозор, високо постављен и лучно засведен. Између ових прозора налази се плитка ниша, полукружно завршена, изведена с памером да прими сликану представу патрона цркве. Међутим, у духу појачаног култа Богородице у време турске власти, у њој је насликана Богородица с Христом. На источној страни постоје такође два прозора: један на апсиди, а други изнад ње, на источном зиду цркве. Он је већи од осталих прозора, а натпрозорник је исклесан тако као да се рачунало с постављањем прозорског стубића, иако он никад није изведен. На бочним странама црква је осветљена по једним прозором на јужној и северној конхи, који имају јако упрошћене облике, као и једноставне кружне украсе на натпрозорницима. Моравске розете овог типа, с истоветним орнаменталним мотивом, сачуване су изнад

21. С. Пејић – Б. Пешић, *Благовешћење каблирско. Првобитна просторна конструкција и епифанија*. Зограф, 24, Београд, 1995, 102.

22. Види: В. Кораћ, *Стара црква у Сланкамену и њено место у развоју српске архитектуре касног средњег века*, Зборник ЛУМС, 6, Нови Сад, 1970, 297–298; М. Шупут, *пав. дело*, 238–240.

улаза у цркву манастира Павловца на Космају, из првих деценија XV века.²³ Тимпани оба прозора замењени су плитким нишама-лунетама, у којима су насликани Св. Никола на јужној и Богородица с Христом на северној страни. На архитектонској пластици очували су се трагови бојења, претежно црвеном бојом.

Споља, на свим конхама, налази се фриз слепих аркадица, завршених седластим луком, и изведених у малтеру. Оне би могле припадати првобитној архитектонској замисли градитеља.

У олтарском простору цркве налази се пет ниша. Три веће су у зиду апсиде, а две мање, које обележавају протезис и ђаконикон, постављене су лево и десно од ње, на источном зиду цркве.

У унутрашњости храма нема архитектонске пластике. Под у наосу се састоји од камених плоча неједнаке величине и само је амвон украшен мермерном розетом са геометријским преплетом кругова у сасвим плитком рељефу. На поду припрате, налази се такође мермерна розета, с урезаним мотивом стилизованих цветова. Црква је изнутра засведена подужним полуобличастим сводом. Споља је двосливан кров покривен ћерамидом.

Зидови цркве претежно су изведени од грубо обрађеног кречњака, чији се неправилни облици називу испод малтера. За профилисане венце употребљен је боље обрађен кречњак. Споља је црква омалтерисана малтером од жутог песка и креча, са додатком земљане боје. Такав састав малтера потпуно је изједначен са бојом првобитног малтера пронађеног на западном зиду припрате.

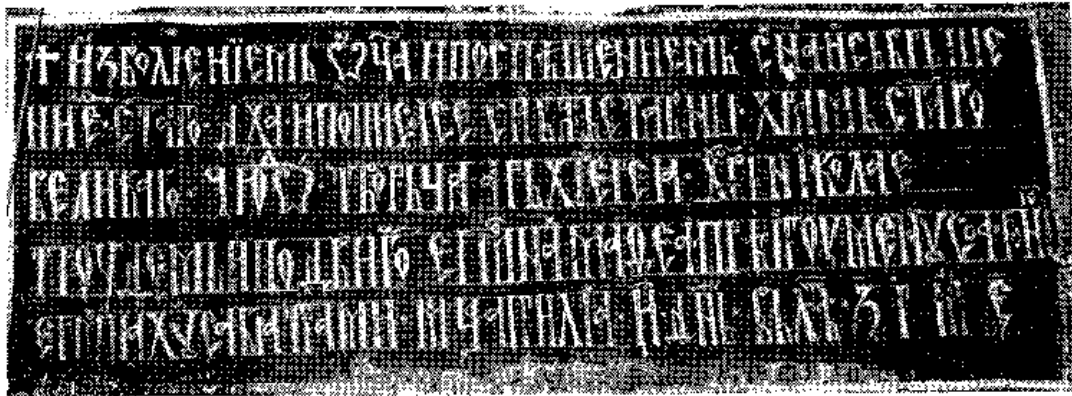
На делу јужне фасаде припрате распознају се фреске. Овај живопис је заштићен надстрешницом покривеном шиндром.

ЖИВОПИС

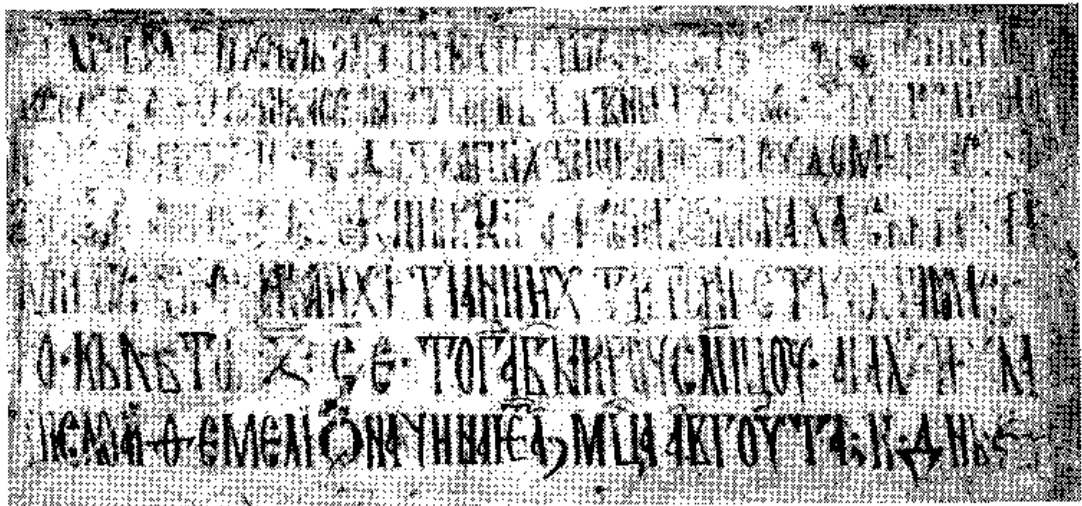
Из натписа изнад улаза што води из припрате у наос, види се да је припрата живописана 1637. године,²⁴ трудом јеромонаха Матеја при игуману Софронију.

23. В. Ристић, нав. дело, 224.

24. Ј. Вујаћ, *Путописи по Србији, II*, Београд, 1902, 152; Љ. Стојановић, *Стари српски записи и натписи, I*, Београд, 1982, 332, бр. 1289.



Сличан натпис изнад истог улаза, само са унутрашње стране, на западном зиду наоса, казује да је наос живописан 1587. године,²⁵ трудом игумана Јоаникија.



Према томе, у цркви манастира Никоља постоје две временски и стилски различите фреско-целине – једна у припрати, а друга у наосу.

25. Ј. Вујић, *нав. дело*, 152. Овај аутор је најпре исправно читао годину. Већина истраживача је касније копу читала као сигму, односно као 1697. годину. Љ. Стојановић, *нав. дело*, 236, бр. 791. У листу „Чачански глас“ од 28. маја 1993, 6, Гојко Суботић је потврдио читање копе. Наиме, веома дуго је словна ознака обележена словом С тумачена као бројна вредност 200, што је давало 1697. годину. Међутим, коса пречка повезана са доњим делом овога слова у натписима из друге половине XVI века, сасвим сигурно, коришћена је за означавање бројне вредности 90, па се на тај начин поуздано утврђује време осликавања наоса у кабларском Никољу. Заправо, реч је о опонашању грчке копе, јединог знака који се у средњовековним ћириличним натписима појављује веома ретко, искључиво да би се као и словом Ч означавао број 90. За пример се може узети случај коришћења слова С у приближно исто време, са косом пречком у функцији бројне вредности 90, на главном ктиторском натпису цркве Св. Тројице код Пљеваља. (С. Петковић, *Манастир Светија Тројица код Пљеваља*, Београд, 1974, 16–17). Такође и бројне вредности круга сунца, круга месеца и златног броја, означене на натпису у Никољу, оцтоварају 1587. годину.

Фрескама је такође исликан и спољашњи део јужног зида припрате. Ту су илустроване неке сцене из живота Св. Николе, патрона цркве. Богородичине теме из припрате потиснуле су га на јужну фасаду, на којој је опширно житије популарног светитеља сведено на сажет циклус. Сада се оне једва распознају, али се ипак може утврдити да су веома рустично рађене. Подељене су у три зоне. У горњој су Рођење Св. Николе и Св. Никола избавља три праведника из тамнице. У средњој, над вратима, насликан је Деизис (Христос с Богородицом и Св. Николом) и још две сцене из житија св. Николе. У доњој зони, лево и десно од врата, налазила се по једна стојећа фигура арханђела и сцене чуда св. Николе на мору и његове смрти. Ове фреске највероватније потичу из XVII века.²⁶

На источном зиду припрате уочавају се остаци старијег слоја живописа (сликани сокл у виду завесе), изгледа знатних уметничких вредности, који би могао припадати првом живописању читаве цркве, обављеном после изградње храма.

РАСПОРЕД ФРЕСАКА У ЦРКВИ

Олтарски простор

Основни принцип – да највише зоне грађевине буду украшене ликовима и темама које изражавају учења о Христу и небеском поретку, а да се програм, спуштајући се према приземној зони, све више односи на земаљске догађаје из црквене историје и јеванђељских текстова и њихове учеснике – спроведен је у Никољу доследно.

У нишама олтарске апсиде насликана су по два шестокрила серафима и Христос Агнец на патени, испод прозора, у нишим ђаконикона св. Роман Слаткопевац, а у ниши протезиса представа Мртвог Христа с анђелом. Ова представа, поникла у Византији још у XII веку, у нашој уметности се чешће слика од краја XIV века и после обнове Пећке Патријаршије.²⁷ Над нишом протезиса је св. Симеон Столпник, а изнад њега арханђео Гаврило из Благовести, док је над нишом у ђаконикону св. Данило Столпник, а више њега Богородица из Благовести.

На северном зиду олтарског простора насликана је, у доњој зони, Визија св. Петра Александријског, с натписом „Спасе, ко ти ризу раздра“? Ова тема с свхаристичком симболиком сликана је у многоброј-

26. С. Душанић, Р. Николић, нав. дело, 38.

27. С. Петковић, *Зидно сликарство на подручју Пећке патријаршије (1557–1614)*, 100; И. Ђорђевић, *Две занимљиве представе Мртвог Христа у српском зидном сликарству средњег века*, Зборник радова Византолошког института, XXXVII, Београд, 1998, 185–195.

ним споменицима XIV века, а у сликарству XVI и XVII века била је често понављана у овом облику.²⁸ Мада је илустровање Визије Петра Александријског било уперено против старе аријанске јереси осуђене још на првом Васељенском сабору, у позном византијском и у поствизантијском сликарству, она је постала симболична опомена против сваке могуће јереси.²⁹

У средњој зони је Васкрс, приказан сценом Мирносице на гробу Хистовом, док је у горњој зони истог зида Васкрсење Христово насликано као Силазак у Ад.

У доњој и средњој зони олтарске апсиде илустрована је Служба Агнецу у којој учествују архијереји св. Спиридон, св. Григорије Богослов, св. Василије Велики – пред којим је анђео Господњи до самог прозора. С друге стране прозора је исти такав анђео, а иза њега св. Јован Златоусти и св. Атанасије Александријски. На јужном зиду олтарског простора, у доњој зони, поклоњење архијереја се завршава св. Јованом Богословом и св. Стефаном српским. Није сасвим јасно о којем је српском светитељу са именом Стефан реч. Вероватно се ради о грешци преписивача. Сви архијереји, што учествују у поклоњењу, обучени су у полиставрионе с омофорима. Сваки од њих држи у рукама, испред себе, развијен свитак у усправном положају и чита га.

У конхи олтарске апсиде је Богородица шира од небеса, са по једним архаџелом са сваке стране. Изнад свода апсиде, на источном зиду олтарског простора, насликана је композиција Силазак светог Духа на апостоле. Ова тема смештена у олтарском простору тумачи се идејом апостолства, која се непрестано понавља у православној цркви кроз тајну рукоположења свештеника. По узору на програме споменика XIV века, тема се појављује понекад и у олтарима из XVI и XVII века.³⁰ Сасвим горе, у врху источног зида олтарског простора, налази се Вазнесење Господње, с апостолима и Богородицом у пејзажу, док је Христос на дуги, кога носе два анђела, смештен у своду олтарског травеја. Вазнесење је сликано у горњим зонама олтарског простора безмало у свим споменицима из турског периода.

На јужном зиду олтарског простора, у средњој зони, насликана је старозаветна тема Гостољубље Аврамово, а у вишем појасу је Рођење Христово.

28. Љ. Шево, *Манастир Ломница*, Београд, 1999, 101.

29. С. Петковић, нав. дело, 73.

30. Љ. Шево, нав. дело, 150.

Јужна певница

У доњој зони јужне певнице приказани су, источно од прозора св. Јован Крститељ и св. Димитрије, а западно од њега св. Павле и Богородица с малим Христом на руци. Под прозором је у медаљону св. Варвара. У вишој зони јужне певнице, до прозора Тајном вечером започиње циклус Страдања, како је то уобичајено у већини старијих споменика. Он се поставља представом Христа воде на суђење. Западно од прозора је композиција Христос пред Пилатом, а испод Тајне вечере Петар сече ухо Малху. Најзад, у полукалоти јужне певнице приказан је Христос као анђео Великог савета у покрету раширених крила и с гестом благосиљања.

На чеоној страни лука јужне певнице распоређено је дванаест медаљона с покрсјима мученика, а поред њих су очувана имена св. Викентија, св. Виктора, св. Мине, св. Гордија, св. Гервасија, св. Авксентија, св. Мардарија, св. Јакова и св. Трифуна.

Изнад ових су још пет медаљона, распоређених у правој линији. У њима су насликана покрсја мученика св. Ананије, св. Азарија, св. Мисаила, св. Евстратија и још једног непознатог.

На делу јужног зида наоса, према истоку, насликана су у доњој зони два света ратника: св. Прокопије и св. Теодор Стратилат. Изнад њих је Ваведење Богородице и, још више, Срећење Господње.

На западном зиду наоса, у доњој зони, јужно од врата, насликани су, као што је уобичајено, св. Константин и Јелена. Северно од врата су св. Сава и Симеон Српски, готово неизбегни у споменицима после 1557. године. За извођење њихових ликова послужила је као предложак иста представа у Празничном мињеју Божицара Вуковића из 1538. године.³¹ У средњој зони, у ширини целог западног зида, насликано је Успење Богородице, а у вишој зони западног зида Крштење и Улазак у Јерусалим. Најзад, изнад ове две сцене, сасвим горе до свода, постављена је представа Преображења Христовог.

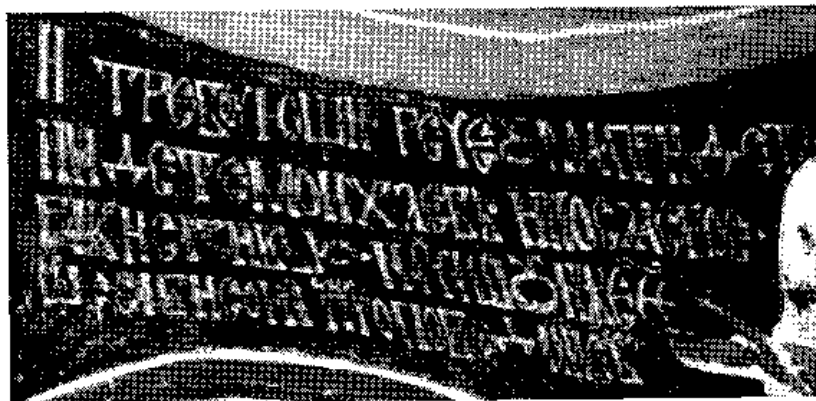
На делу северног зида наоса, између северне певнице и западног зида, у доњој зони, приказана су још два ратника: св. Теодор Тирон и св. Нестор, изнад њих је у другој зони Прање ногу, а у трећој је Распеће Христово.

³¹ Д. Р. Вучићевић, *Графички извори зидног сликарства у наосу цркве манастира Никоља код Кабларом*, 56.

Северна певница

У доњој зони северне певнице, око прозора су с једне стране св. Никола и св. Петар, а с друге св. Пантелејмон и св. Георгије, а испод њега попрсеје св. Марине, насликано у медаљону.

У полукалоти ове певнице је натпис у четири реда:



(Приче Соломонове 9,4–5) односи се на иконографски сложену композицију „Премудрост сазида себи храм”: Христос–Премудрост, седи на дуги. Око њега су кружно распоређене представе седам дарова светога духа (Дух премудрости, Дух Божији, Дух страха Божијег, Дух сазнања, Дух крепости, Дух разума, Дух савета), којима се испуњавају праведници позвани на гозбу, а коју анђели приређују на небској трпези. Стога ова сцена у Никољу, са пратећим натписом из прича Соломонових, и јесте у функцији евхаристијске симболике. Њен саставни део јесу и скупине архијереја, царева и апостола – праведника које анђели позивају на небеску трпезу – насликане непосредно испод Христа–Премудрости. Ова сцена, такође у функцији Евхаристије била је насликана и у протезису Мораче почетком XVII века.³² Она се, иначе, ретко слика. Ове фреске из северне певнице цркве манастира Никоља показују иконографске сличности, само у далеко сажетијем облику, са фрескама на своду припрате Марковог манастира код Скопља из XIV века.³³ Најпознатија представа тог типа налази се на своду црквице у пиргу Рилског манастира из око 1340. године.³⁴ У програмском смислу, ова сцена се може схватити и као замена за уобичајену представу Причешћа апо-

32. С. Радојичић, *Фреске Марковог манастира и живопис Василија Новог*, Зборник радова САНУ, XLIX, Византолошки институт, 4, Београд, 1956, 221.

33. Д. Радојичић, *нав. дело*, 222–225.

34. С. Петковић, *Морача*, Београд, 1986, 74; И. Ђорђевић, *Зидно сликарство српске властеле*, Београд, 1994, 100–102.

стола, која је због недостатка простора изостављена у олтарској апсиди Никоља. Уједно, ово је и једина композиција сложене иконографије у цркви.

На чоној страни лука северне певнице распоређено је такође дванаест медаљона с попрсјима мученика и мученица. Очувала су се имена св. Авима, св. Антонија, св. Елеазара, св. Созонтија, св. Симеона, св. Марка, св. Соломоне, св. Никифора и св. Сергија. Изнад њих су још пет медаљона распоређених у правој линији. Имена светих у њима су нечитљива, осим св. Артемија.

Свод

На своду је насликано осам допојасних фигура пророка. Сви они држе велике, усправно развијене свитке, исписане текстовима њихових пророштвава. У јужном делу свода су пророци: Давид, Соломон, Јеремија, Данило, Илија, Јелисеј, Исаија и врач Валаам. На северном су Амос, Јаков, Авакум, Јона, Захарија, Јоил, Мојсије и Арон. А у средини свода, по дужини, распоређена су три медаљона с различитим видовима Христа: у средишњем је Христос Пантократор, са симболима четворице јеванђелиста, у медаљону у западном делу је Христос Емануило, а у оном на источној страни Христос из Вазнесења.

Распоед и иконографија фресака у наосу углавном су традиционални, док је тематика доста упрошћена. Никољске фреске ни по својим уметничким особинама не улазе у круг најбољих целина XVI века. Упоредене са млађим фрескама из припрате, ове носе печат преживљености и замора који се огледа у недостатку свежине, истраживања и нових решења. Оно што код њих одмах пада у очи то су несигуран пртеж и јаке црне контуре. На фигурама се истичу упадљиво велике очи. Стојеће фигуре правилнијих су пропорција него оне у композицијама. Поред црне боје доста је честа и употреба беле, жутог окера, цинобера и индиго плаве. Велики број ликова светих мученика и мученица и избор најпопуларнијих светих ратника, чији су култови имали одраза у народном веровању, показују да су се аутори никољских фресака подједнако подредили укусу лаичке публике као и захтевима монашке заједнице у манастиру. Нске посебности у распореду сликарства у никољској цркви су условљене особеностима њене архитектуре и историјским околностима у којима је живопис настао, посебно захтевима наручилаца, али и образовањем сликара.

РАСПОРЕД ФРЕСАКА У ПРИПРАТИ

У припрати су очуване сцене Богородичиног акатуста, медаљони с попрсјима мученика и мученица, стојеће фигуре светитеља и делимично орнаменти којима је исликан сокл.

У горњој зони свих зидова припрате распоређене су сцене Богородичиног акатиста. Он почиње у југоисточном углу и обишавши пун круг кроз седамнаест композиција, завршава се сценом насталом уместо 11 икоса. Наиме, овде је насликана Неопалима купина са Богородичиним попрсјем на пламтећем жбуну. Паримија с описом овог догађаја (2 Мојс. 3,2–8) читана је на Благовести, а тумачена као старозаветна и праслика Христовог зачећа.

Поред сцена из циклуса Богородичиног акатиста, у припрати манастира Никоља сачувале су се још и неке сцене које не припадају овом циклусу. То су у средњој зони, на источном зиду око улаза, Рођење Богородице и Ваведење Богородице, а у приземном појасу Деизис, јужно, и Богородица на престолу с Христом на крилу и арханђелима Урилом и Рафаилом, северно од улаза. Фреске на овом зиду припрате у Никољу потпуно понављају теме престоних икона манастира Благовештења из 1634/35. године.³⁵

У ниши изнад врата, која воде у наос, насликан је патрон цркве св. Никола.

Средњу зону од доње одваја низ медаљона, којих има по шест на јужном, западном и северном зиду. Медаљони с попрсјима мученика и мученица уплетени су у стилизовани преплет лозице. На јужном зиду у њима су св. Алимпије, св. Герасим, св. Ахилије, св. Симеон, св. Акакије и св. Теодосије. У онима на западном зиду, св. Марта, св. Марина, св. Варвара, св. Текла, св. Киријака и св. Петка, и на северном зиду св. Пантелејмон, св. Кузман, св. Дамјан, св. Мина, св. Виктор и св. Викентије, којим се и завршава низ медаљона у припрати. Сви мученици и мученице показани су у трчетвртинском профилу и сви држе мученичке крстове.

Доња зона, у којој су насликане стојеће фигуре испосника и других светитеља, под сликаним аркадама с угластим завршецима, почиње на јужном зиду припрате представом св. Николе који Стефана Дечанског приводи Христу. Поред њих су насликани Марко Трачки, св. Макарије Египатски и, изнад улаза, у српској уметности ретко сликани св. Сисоје над отвореним гробом.

35. С. Пејић – Б. Пешић, *нав. дело*, 101.

На западном зиду припрате продужава се низ светих монаха са св. Теодосијем, св. Арсенијем, јужно, и св. Зосимом који причешћује Марију Египатску, северно од прозора. У прозору су насликани, лево арханђео Михаил, а десно арханђео Гаврило. Испод њих је попрсје Богородице у медаљону.

На северном зиду су: св. Пахомије с анђелом, св. Јефтимије, св. Антоније Велики и св. Иларион Велики, с којим се завршава ред стојећих фигура у најнижем појасу јужног, западног и северног зида припрате.

Сокл је хоризонтално подељен на два неједнака дела. Доњи, шири део, украшен је орнаментом разнобојних кривих линија концентрично постављених, а горњи, ужи део, орнаментом стилизоване таласасте палмете на источном и западном зиду. На јужном и северном, ова ужа трака састоји се од стилизованих палмета, укомпонованих у дугуљасте медаљоне, поређане један поред другог.³⁶

Тематика и иконографија живописа у припрати цркве манастира Никоља не излазе из устаљених оквира XVI–XVIII века. Изузетак чини, у зони стојећих фигура, представа св. Николе са Стефаном дечанским. Као непосредан узор послужила је илустрација исте садржине у Празничном минеју Божидара Вуковића, штампаног у Венецији 1538. године.³⁷ А заједничко представљање св. Николе са Стефаном Дечанским се по први пут јавља у зидном сликарству 1635, у манастиру Благовештењу кабларском и 1636. у цркви св. Николе у Жежевици,³⁸ па би се могло претпоставити или да су сва три живописа дело исте групе мајстора, или да су ове цркве утицале својим програмима једна на другу. Иначе, припрате Благовештења, Жежевице и Никоља, осликане у размаку од пет година, својим програмом несумњиво представљају део општих схватања намене и украса овог простора у првој половини XVII века. Основно обележје овом простору давала је Богородица, чак и у црквама које нису биле њој посвећене. На зидовима припрате овог доба преплићу се Богородичине теме чији су извори химнографски, с оним из њеног живота, пре свега Рођењем и Ваведењем.³⁹

На зидним сликама из 1637. у припрати манастира Никоља запажа се и утицај иконописних поступака, посебно на пластично обрађеном нимбу св. Николе. Он је украшен орнаментом лозице и розете у плитком рељефу, коцкицама разнобојног стакла и златним листићима што,

36. Д. Р. Вучићевић, *Манастир Никоље у овчарско-кабларској клисури* 45.

37. Д. Медаковић, *Графика српских црквених књига XV–XVII века*, Београд, 1958, 133.

38. Д. Р. Вучићевић, *нав. дело*, 45.

39. С. Пејић – Б. Пенић, *нав. дело*, 100.

све заједно, као да опонаша богате окове на иконама нарочито поштованих светитеља.

ИКОНОСТАС

Очишћен и конзервиран иконостас цркве манастира Никоља, настао 1826. године, улази у ред врло занимљивих иконописних дела Милошевог доба. Постоји довољно знакова, стилске природе, за претпоставку да га је сликао Јанко Михаиловић Молер (1792–1852),⁴⁰ који је успео вешто да сједини архаичне црте поствизантијског иконописног схватања с елементима карактеристичним за дела настала у духу левантинског барока.

Јанко Михаиловић Молер, сликар чији се радови налазе у многим црквама Западне Србије, рођен је у селу Негриширима у Драгачеву. Овај сликар и прота, и поред многих путовања, остао је везан за свој родни крај, и највећи број икона оставио је у црквама ужичког и чачанског краја.

Иконостас за Никоље је рађен од 1826. до 1829. године, а завршен у време Исаије Поповића, никољског игумана, одмах после смрти архимандрита Атанасија Радовановића, заузимањем и новцем кнеза Милоша.

Иконе на царским дверима овалног су облика. Средишњи део, у овалним медаљонима, заузима представа Благовести, док су ликови јеванђелиста симетрично распоређени на дверима. Десно од царских двери је престопа икона Богородице са Христом, а лево Исуса Христа. Изнад двери је представа Недреманог ока. У трећој зони распоређене су апостолске иконе, по шест са сваке стране, и Христос у средини. Десно су Тома, Вартоломеј, Андреј, Марко, Јован и Павле, а лево Петар, Матеј, Лука, Симон Зилот, Јаков и Филип. Међу апостолским иконама уместо Јакова Заведејева и Тадеја убачена су двојица јеванђелиста, који не припадају дванаесторици апостола, Марко и Лука, па су они и обележени као јеванђелисти, за разлику од осталих који су означени као апостоли. На врху иконостаса је крст с Распећем Христовим, десно су Богородица и св. Никола, лево св. Јован Богослов и св. Јован Претеча.

Пред иконостасом данас се налазе мошти патрона св. Николе и св. Никодима, архиепископа српског, у ковчежићима.

⁴⁰ Р. Стапић. *Неке историјско-уметничке особености манастира Никоље под Кабларом*, Гласник ДКС, 14, Београд, 1990, 14.

Скромних димензија, триконхалне основе без кубета, схематизованог релјефног украса допрозорника и каменог намештаја, црква представља одјек концепција карактеристичних за моравску архитектуру.

Никољски ансамбл зидних слика, као целине омогућава да се дође до занимљивих података о духовној клими у манастиру, о схватањима наручилаца – никољских монаха, и о живописцима изразито скромне даровитости.

Архитектонска вредност овог здања, живописна заоставштина, а нарочито преписивачка активност калуђера, која је била једна од ретких културно-просветних делатности тога доба, говоре о значају овог манастира.⁴¹

NIKOLJE MONASTERY (dedicated to St. Nicholas) contribution to its architecture and fresco painting

Nikolje monastery is situated on the left bank of the Zapadna Morava, near the river, at the foot of Mount Kablar.

Due to the lack of historical sources, the years of the monastery foundation, church raising and the name of its founder cannot be traced back. The oldest written documents on Nikolje monastery were recorded in the Turkish census from 1476/78.

The monastery church, with its ground plan in the form of simplified triconh (trefoil), without dome and with the narthex added up soon after the church establishment, was obviously erected before the first mention of the monastery available, i.e. prior to 1476. Architecturally, Nikolje resembles late triconh churches in the Moravski region raised at the end of the 14th and in the first half of 15th century. The church is entered from its south side, as some churches belonging to the Moravski region (Gornjak or Brezovac), but also some mediaeval ones. The entrances on the northern or southern sides were also typical of some other Ovčar-Kablar gorge churches, such as the Ascension and St. John's (Vaznesenje and Jovanje). The altar apses are semi-circular, both from the outside and the inside, ending with semi-vaulted circular cupolas. The height of lateral conhs is lowered as compared to the total wall height, which clearly reflects the aspirations of post-

41. Техничку документацију цркве урадила је арх. Марија Домазет. Црчежи фресака су рад Божицара Плазивића, сликара из Чачка. Завод за заштиту споменика културе из Краљева ми је дозволио да користим поменућу документацију. Свама њима се и овом приликом најтоплије захваљујем.

Moravska builders in the Serbian regions in the late 15th century. In these terms, the original architectural solution of the church in Stari Slankamen is the most closely related to it.

An inscription over the entrance door leading from the narthex to the naos (the central part of the church) records that the narthex was decorated with frescoes in 1637 through the efforts Monk Matej and supervised by the Abbot Sofronije. The similar inscription over the same entrance, but only inside of it, on the western wall of the naos, shows that it was decorated with frescoes in 1587 through the efforts of the Abbot Joanikije. Thus, Nikolje monastery church has two fresco groups differing both in time and style.

The scenes of the cycles of the Hymn to the Virgin (Acatist), medallions with the busts of martyrs, standing figures of saints and partly the ornaments with which the pedestal was painted have been preserved in the narthex. The arrangements of the iconographies, the wall paintings in the naos are traditional. Great holidays, several scenes from the cycles of Christ's Sufferings were represented in the upper parts, while Martyrs in the medallions, standing figures of Holy Warriors, the Apostles, unmercenary physicians and other saints are to be seen in the first zone.

The scenes related to the liturgy and Eucharist (archpriests, lamb, dead Christ, Abraham's hospitality), can be seen in the altar area, whereas at the top of the vault, Christ is painted in several forms (as Emanuel, Pantocreator and Christ's Ascension). On the sides of the vault, busts of the Old Testament prophets have been represented.

The iconostasis was decorated over 1826-1829. There are strong stylistic indications that it was painted by Janko Mihailović Moler (1792-1852).

Delfina Rajić

MONASTÈRE DE NIKOLIÉ

Contribution à la connaissance de l'architecture et de la peinture

Le Monastère de Nikolié se trouve sur la rive gauche de la Morava occidentale, tout près de la rivière, au pied du Kablar.

Faute de sources historiques la date de fondation du monastère, celle de la construction de l'église et le nom du ktitor ne sont pas connus. Les informations les plus anciennes sur le monastère de Nikolié sont fournies par le recensement turc de 1476/78.

L'église du monastère, au plan en forme de triconque simplifié, dépourvue de coupole et au narthex ajouté peu après l'achèvement des travaux de constructi-

on de l'édifice date certainement d'avant la première mention du monastère qui nous soit parvenue, donc, d'avant 1476. Par son architecture, l'église rappelle celles de l'école de la Morava, en forme de triconque, bâties vers la fin du XIV^e siècle et dans la première moitié du XV^e. L'entrée de l'église est percée dans son mur sud, comme dans certaines églises moraviennes (Gorniak ou Brezovac), mais aussi comme dans quelques-unes de celles qu'il remontent au moyen âge. Les portails nord ou sud existaient primitivement dans certaines églises construites au pied de l'Ovčar et du Kablar, comme, par exemple dans celles de l'Ascension et de Jovanja. Les absides, demi-circulaires à l'intérieur et à l'extérieur, s'achèvent en demi-calottes. La hauteur des conques latérales est inférieure à celle des murs, ce qui est un reflet des tendances de l'architecture postmoravienne, telles qu'elles étaient dans les régions serbes vers la fin du XV^e siècle. Sous ce rapport, l'analogie la plus proche est offerte par la solution architectonique originelle de l'église de Stari Slankamen.

L'inscription figurant au-dessus de l'entrée qui donne accès au naos nous apprend que le narthex fut décoré de peintures en 1637, grâce aux efforts de l'hieromoine Matthieu, sous l'higouménat de Sophrone. Une inscription similaire qu'on lit au-dessus de la même entrée, sur le mur occidental du naos, nous informe que le naos fut décoré de peintures en 1587, grâce aux efforts de l'higoumène Joanice. Par conséquent, l'église du monastère de Nikolié renferme deux ensembles de fresques différant par le style et par l'époque où ils furent exécutés.

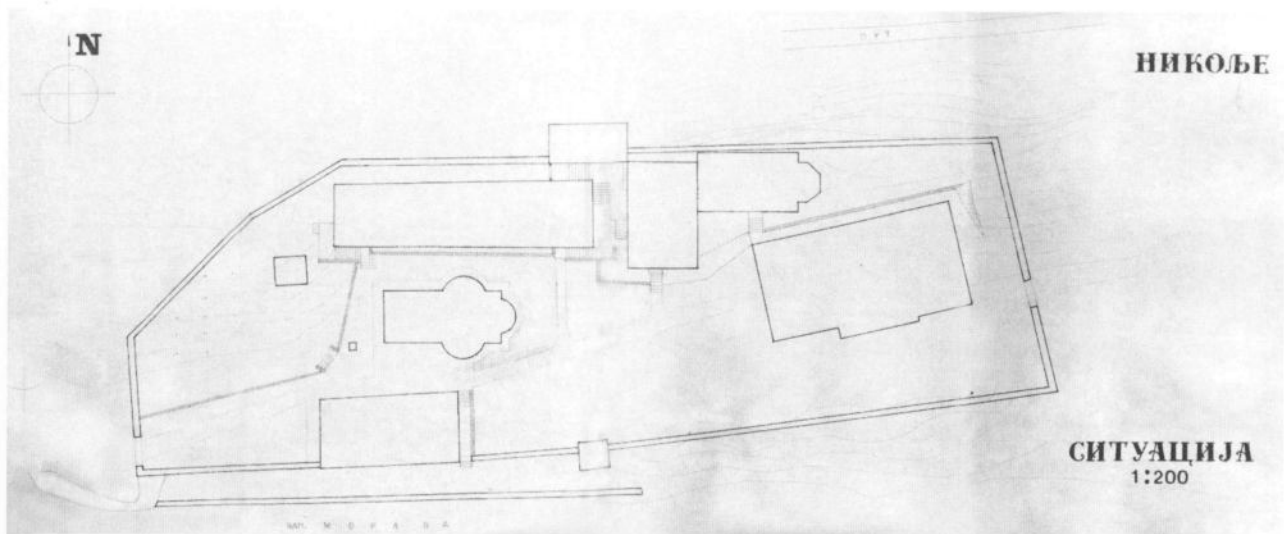
Dans le narthex subsistent les scènes du cycle illustrant l'acatiste de la Vierge, les médaillons contenant les bustes de martyrs et de martyres, les figures en pied de saints et des fragments des ornements qui décorent le socle. La répartition et l'iconographie des peintures murales dans le naos sont plus ou moins traditionnelles. Dans les zones supérieures se succèdent les Grandes fêtes, plusieurs scènes de la Passion, les martyrs et les martyres peints dans les médaillons et, dans la première zone, les figures en pied de saints guerriers, des apôtres, des anagyres et d'autres saints.

Dans le sanctuaire se trouvent les représentations relatives à la liturgie et à l'eucharistie (Office des évêques, l'Agneau, le Christ mort, l'Hospitalité d'Abraham), alors qu'au sommet de la voûte figurent trois images du Christ: le Christ Emmanuel, le Christ Pantocrator et le Christ de l'Ascension, avec, tout autour, les bustes des prophètes vétérotestamentaires.

L'exécution de l'iconostase dura de 1826 à 1829. Il y a assez d'indices d'ordre stylistique pour nous permettre de supposer qu'elle a été décorée par Janko Mihailović Moler (1792–1852).

Delfina Rajić

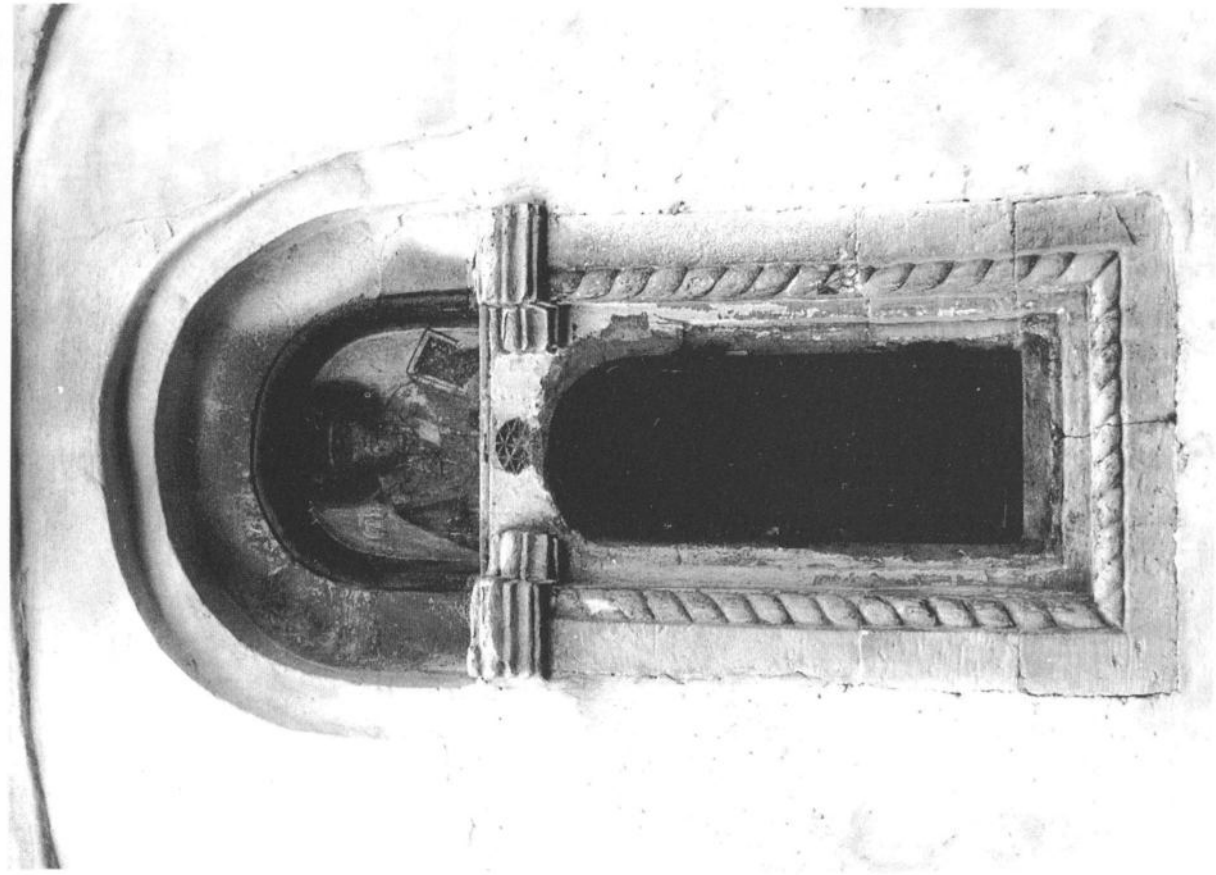
The first part of the document discusses the importance of maintaining accurate records of all transactions. It emphasizes that every entry should be supported by a valid receipt or invoice. The second part outlines the procedures for handling discrepancies and errors, including the steps to be taken when a mistake is identified. The third part details the requirements for the format and content of financial statements, ensuring they are clear, concise, and easy to understand. The final part provides information on the submission process, including the deadline and the contact details for any inquiries.



Манастир Никоље



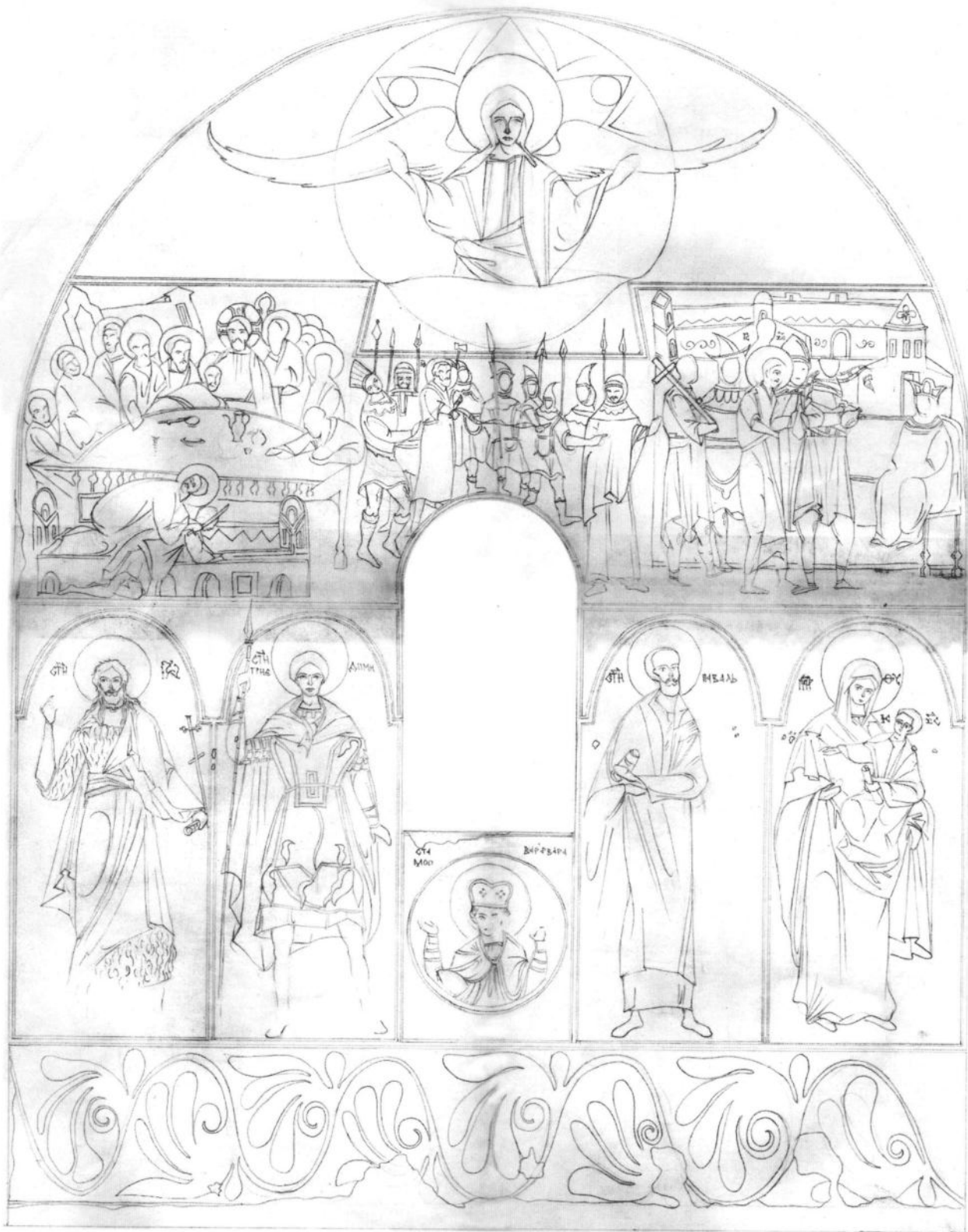
Црква Св. Николе, изглед са источне стране



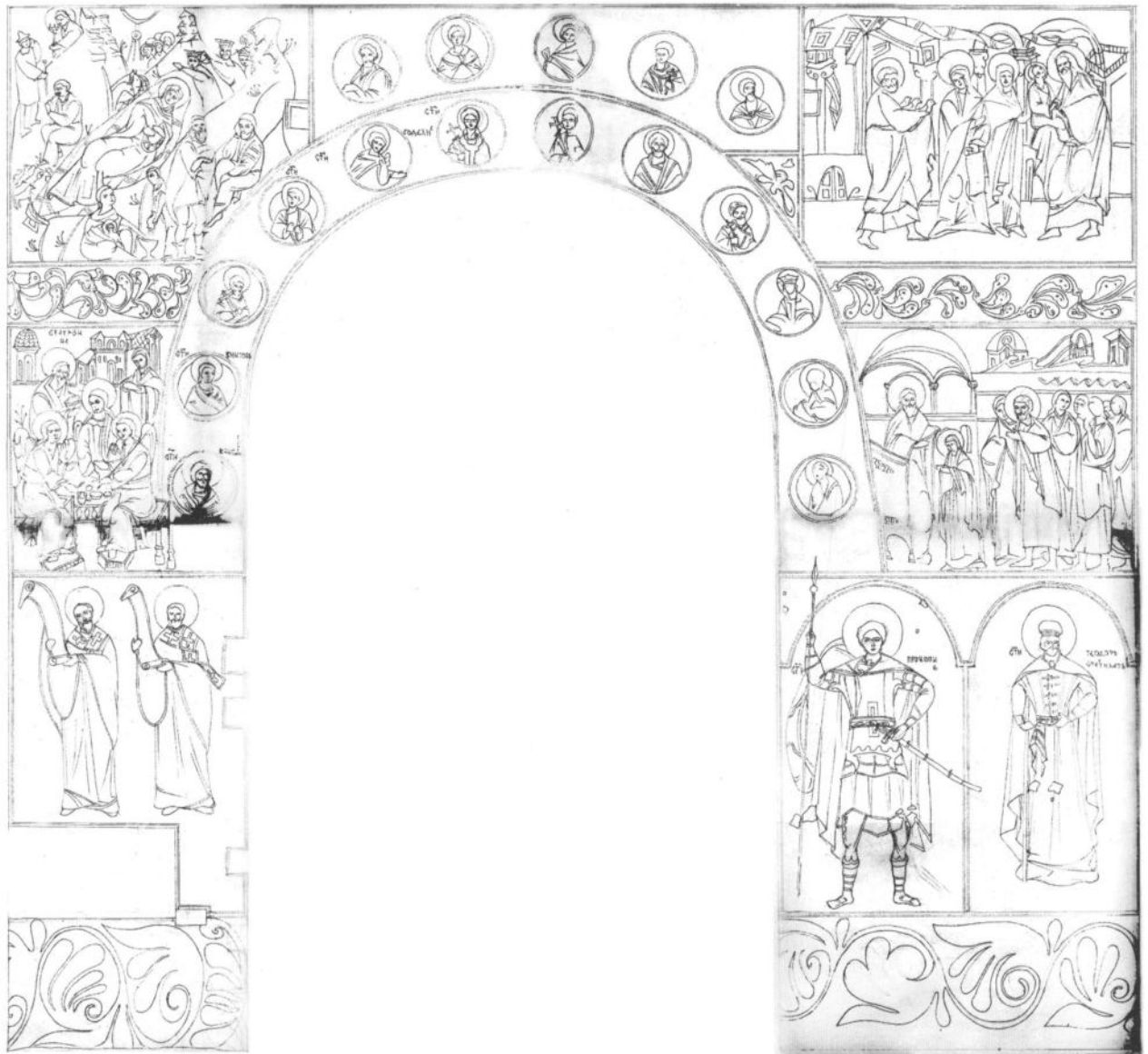
Црква Св. Николе, прозор на јужној певници



Цртеж фресака олтарског простора



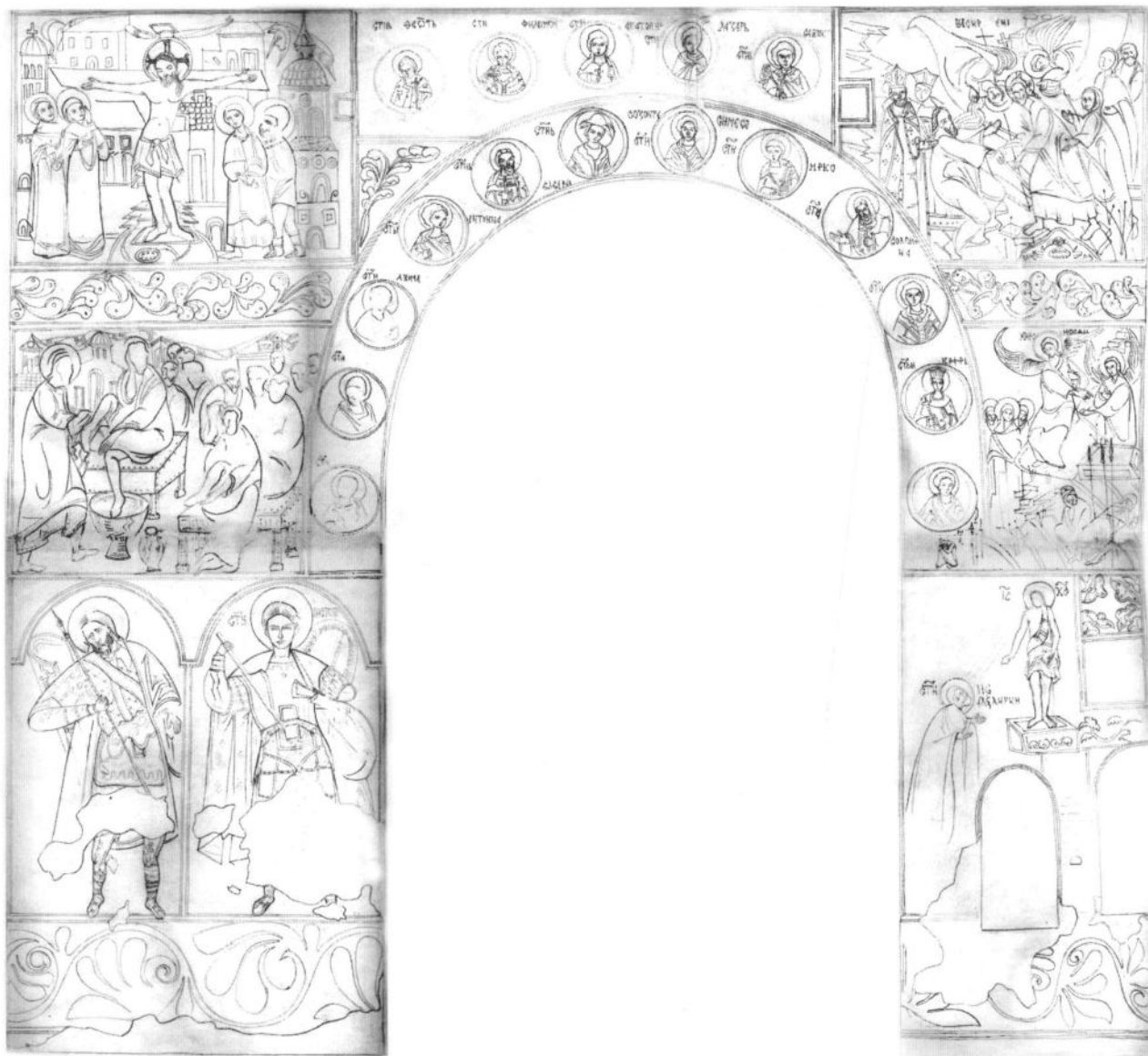
Цртеж фресака јужне певнице



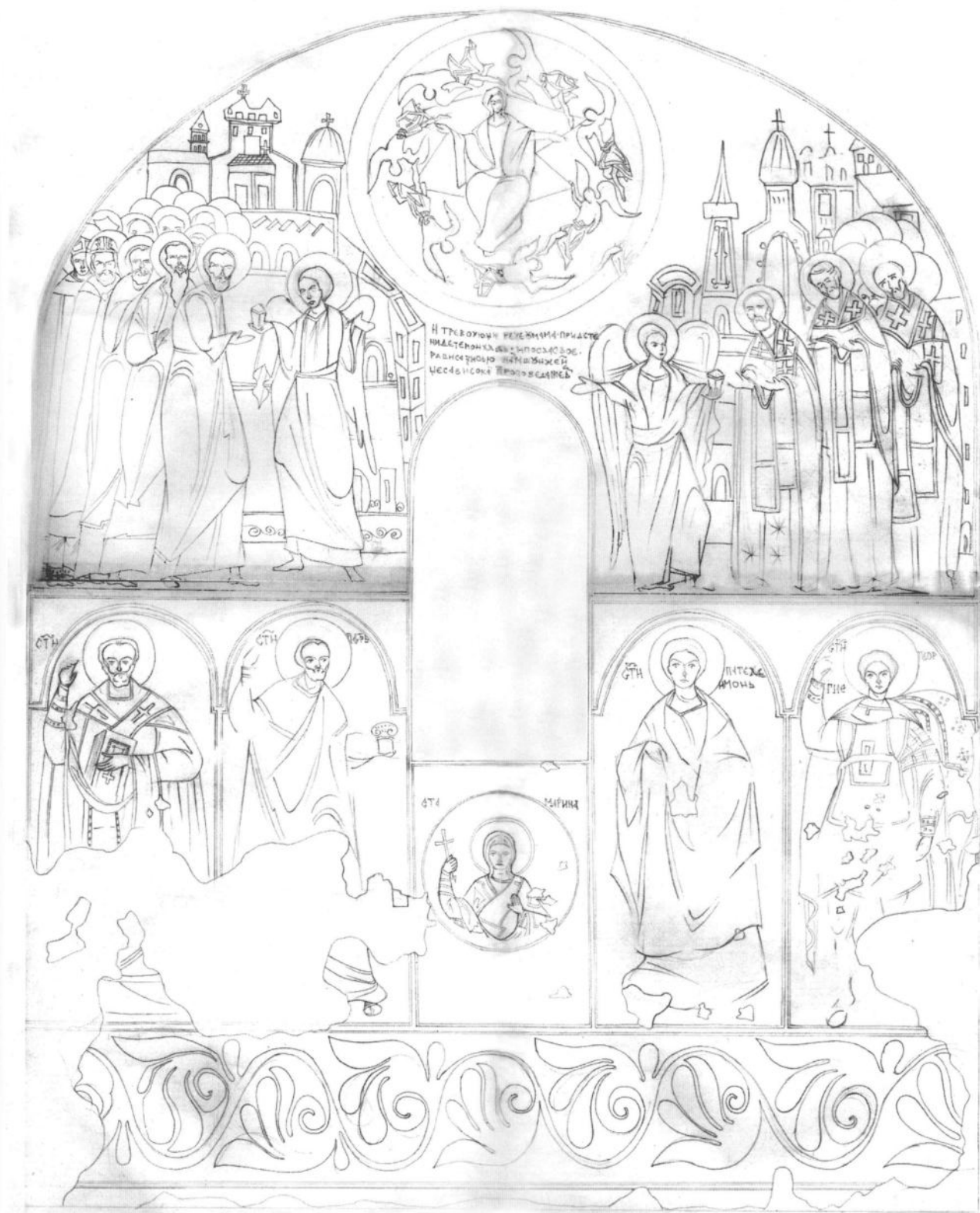
Цртеж фресака на јужном зиду наоса



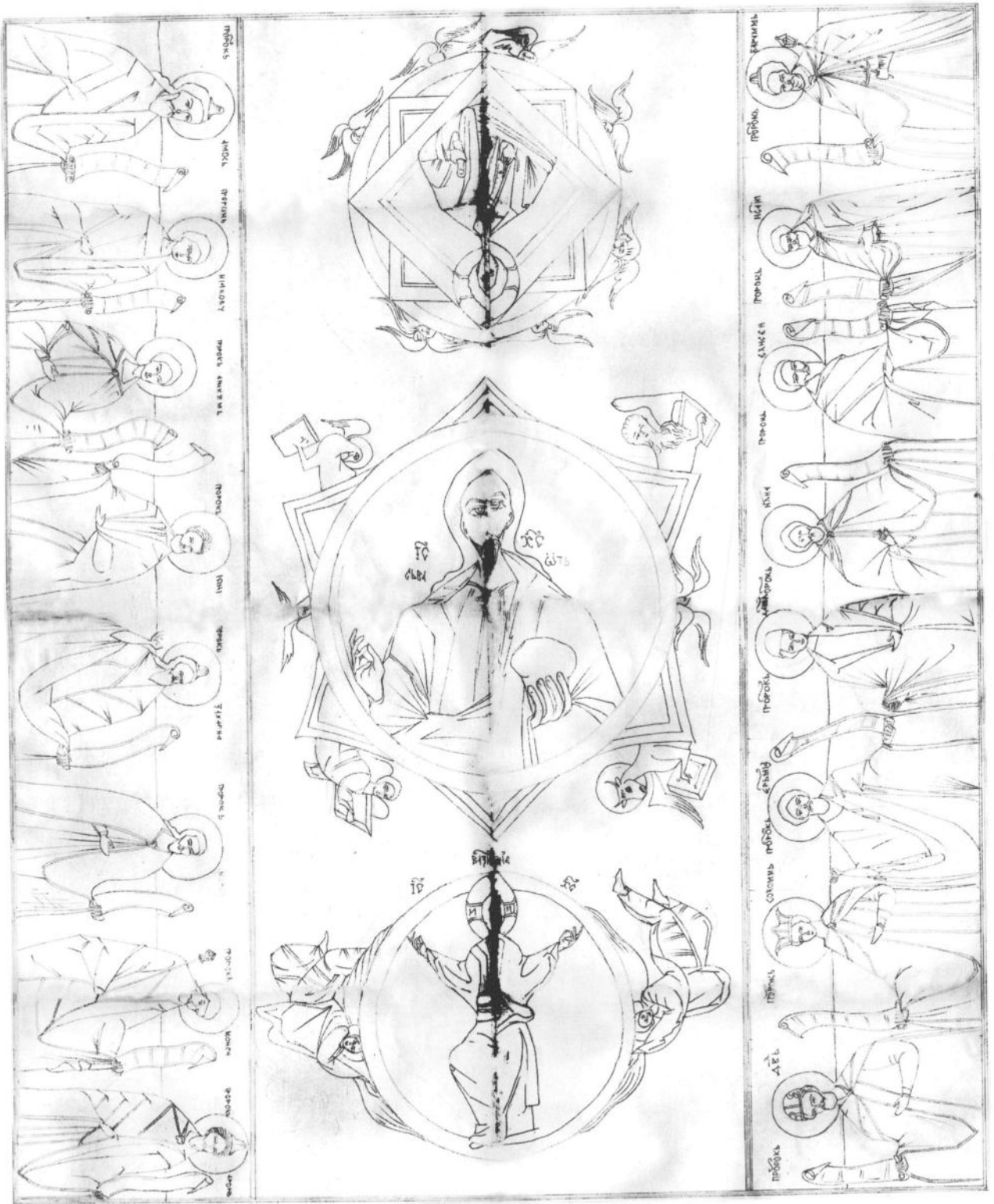
Цртеж фресака на западном зиду наоса



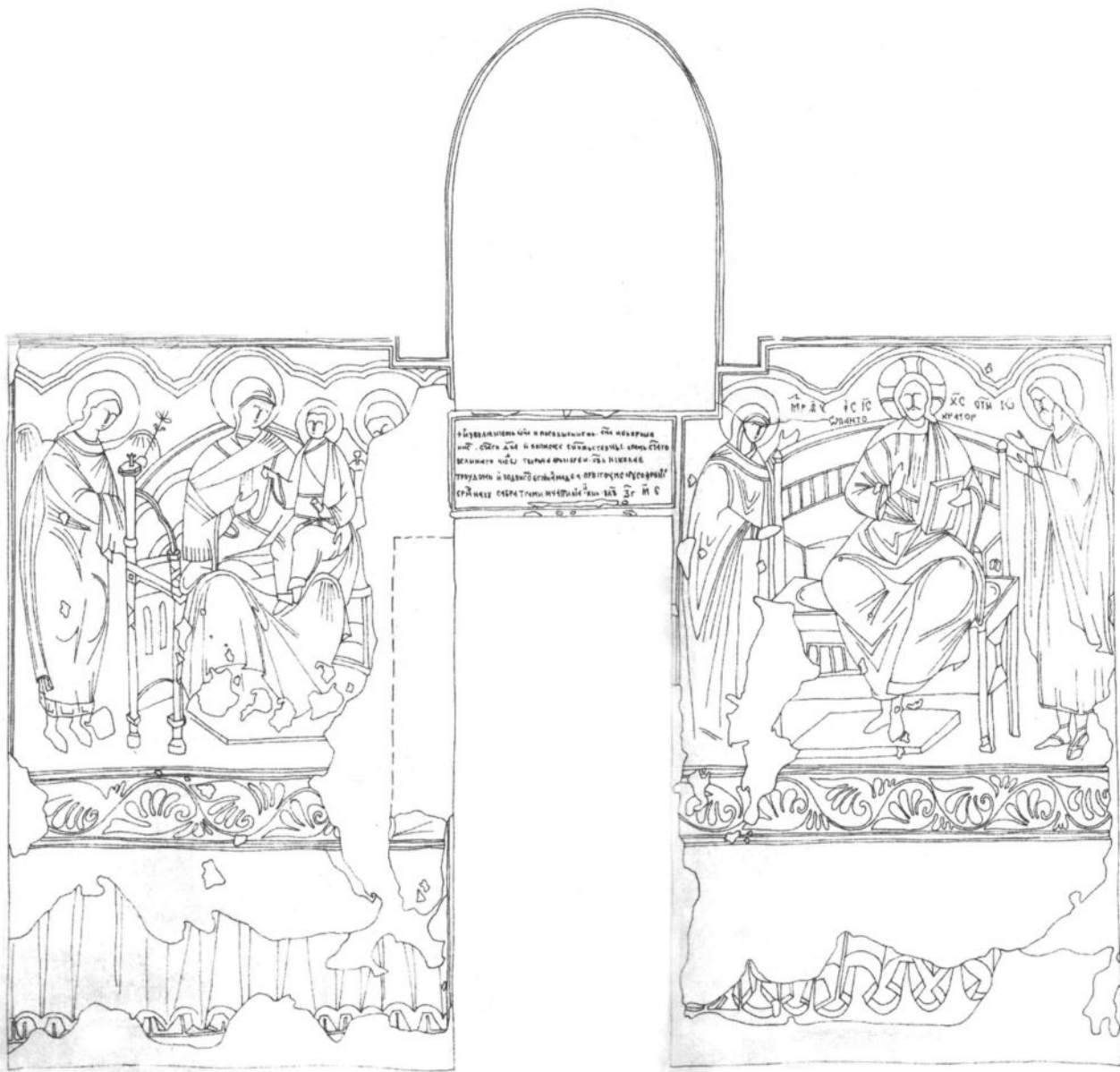
Цртеж фресака на северном зиду наоса



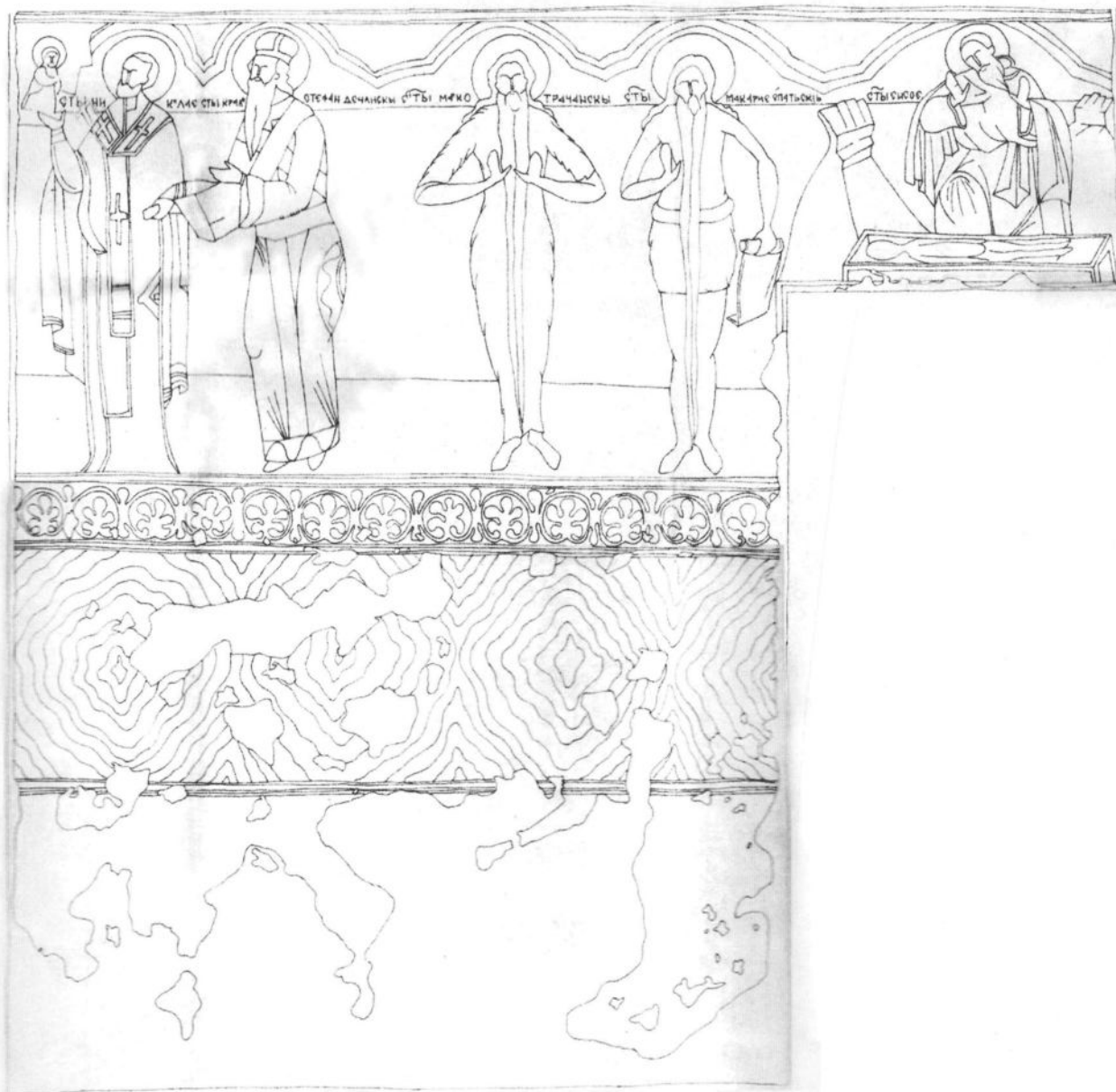
Цртеж фресака северне певнице



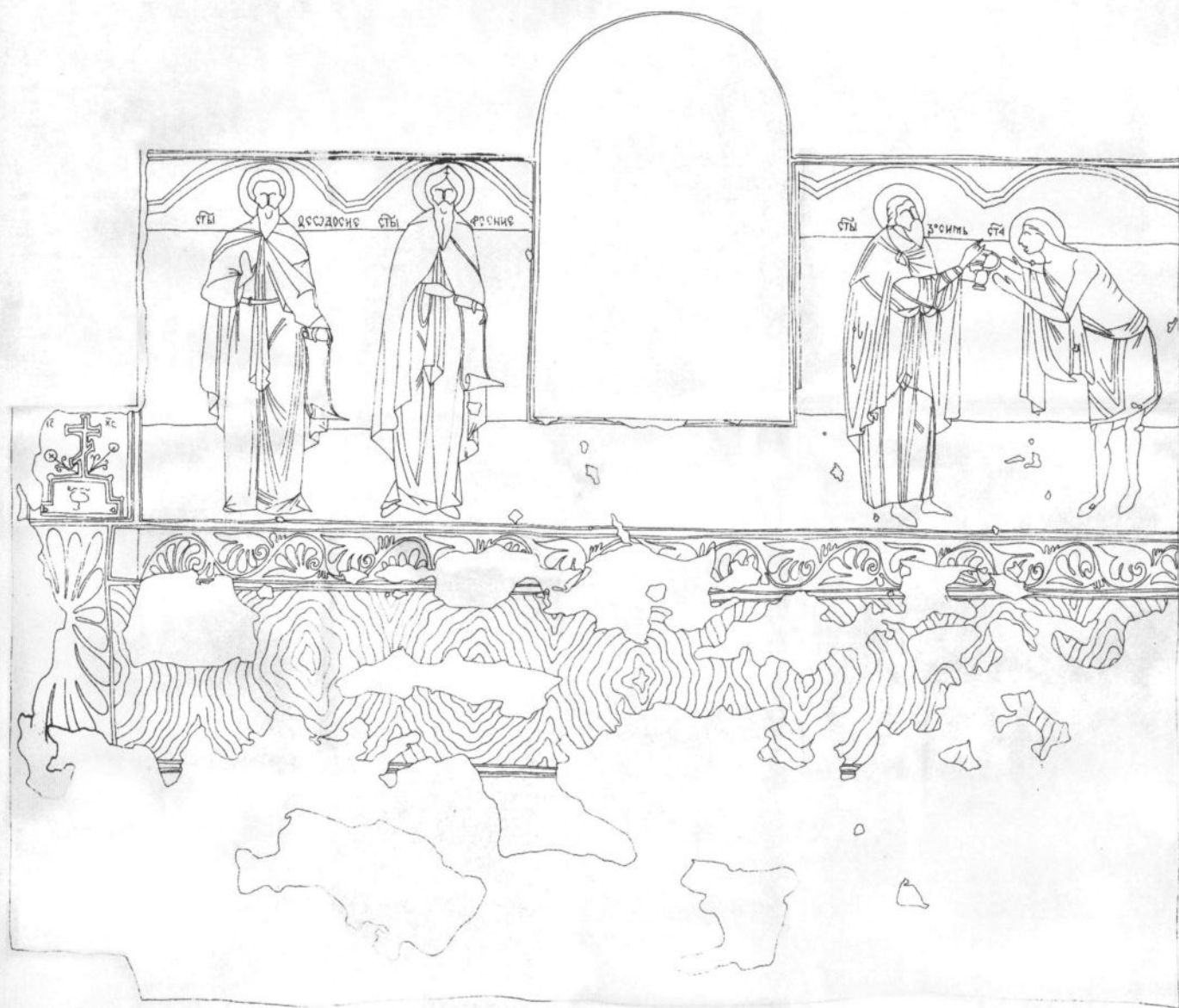
Цртеж фресака на своду



Цртеж фресака на источном зиду припрате



Цртеж фресака на јужном зиду припрате



Цртеж фресака на западном зиду припрате