

**МИХАИЛО ЗОТОВИЋ**

**НЕКРОПОЛА У КРЕМНИМА И ПОТРЕБА ДАЉЕГ  
ИСТРАЖИВАЊА ТЕРИТОРИЈЕ АУТАРИЈАТА**

**I ОПШТА РАЗМАТРАЊА**

Досадашњи резултати вишегодишњих археолошких истраживања илirsке културе у аспектима њене материјалне, духовне и етничке сфере, комбиновани са оскудним али драгоценим подацима античких писаца, чине веома прихватљивим нека изречена мишљења и претпоставке да би области око рске Таре, горњег тока Дрине и планине Таре требало сматрати географским језгром и прапостојбином Аутаријата, једног од најмногобројнијих и најснажнијих илirских племена. Из овог простора они се шире у другим правцима и у периоду своје највеће етничке, економске и политичке експанзије, у раздобљу између VII и IV века пре наше ере, запоседају релативно велику територију, којој су припадале области данашње североисточне Црне Горе, неки делови југоисточне Босне и југозападна Србија у ужем смислу.<sup>1</sup>

Релативно велики фонд археолошког материјала са којим данас располажемо, после бројних истраживања извршених на подручју југозападне Србије, у глобално посматраном географском про-

стору од Дрине до Западне Мораве, упућује нас на типолошки паралелизам са материјалном производњом Илира са подручја централне Босне у којој Гласинац, како је то са правом истакао Б. Човић, у суштини представља најзападнији огранак једног компактног и и великог археолошког комплекса, чији се географски центар налази око горњег и средњег тока реке Дрине.<sup>2</sup>

Да би нам ситуација на читавом овом простору умногоме постала јаснија, мораћемо, у току даљих истраживања, добити потпунији увид у карактер материјала који лежи у хумкама источно од Пожеге, укључујући и материјал из хумки које су лоциране у ширем чачанском подручју, у коме Западна Морава, како по свему изгледа, чини евентуално крајњу источну границу археолошког комплекса о коме је реч. Поред тога, нека искуства, добијена новијим ископавањима у околини Пожеге,<sup>3</sup> опомињу нас да обратимо већу пажњу на извесне разлике које се јављају између материјалне производње на читавом овом простору и духовне надградње, од којих ова последња, у релацијама археолошки могућих запажања у односу на начин сахрањивања, конструкције и положај гробова у хумкама и, уопште, у односу на читав погребни ритуал, представља један од битних елемената у диференцирању етничких особености и припадности.

Међутим, ако смо у овом тренутку, на нивоу наших садашњих знања, склони да прихватимо означене границе у чијим су оквирима Аутаријати егзистирали, чини се да је веома потребно истаћи питање недовољне истражености знатног дела баш оног ужег региона за који смо рекли да би га требало сматрати географским језгром и прапостојбином овог великог племена. Док је у овом погледу ситуација нешто боља на босанској страни дринског тока, где је у Штрпцима, југоисточно, и на подручју Борике, северно од Вишеграда, истражено више тумула са неколико некропола, као и знатно јужније одавде, у широј околини Плеваља,<sup>4</sup> дотле на читавом подручју западно од Титовог Ужица до границе са Босном, северозападно од Титовог Ужица до Дрине и југозападно до границе са Црном Гором, скоро да немамо истражених некропола у односу на њихов буквално велики број. Материјал добијен ископавањем ограниченог обима код Дренове, северно од Пријепоља, на равној некрополи у Стапарима, западно од Титовог Ужица<sup>5</sup>, и врло оскудан материјал једне хумке из Вишесаве код Бајине Баште, иако драгоцен, недовољан је за поуздану оцену историјских и археолошких питања које смо овде навели.

Ако би, у принципу, прихватили чињеницу да правци простирања и груписања некропола означавају не само подручја пребивања, већ и путеве кретања популација, онда би у многобројним тумулима западно, југозападно и северозападно од Титовог Ужица морали тражити везе између знатно боље истражених простора у источном делу ужичког региона и оних налазишта која леже у оним источним деловима Босне и североисточне Црне Горе који се наслањају на подручје југозападне Србије. Систематска рекогносцирања ових рејона, извршена последњих година, поред података о већем броју илирских хумки и некропола, указују нам на правце усмеравања наших будућих дугорочнијих истраживачких програма. С тим у вези, чини се да би наша пажња морала бити усмерена, према хумкама које леже унутар географске енклаве чије границе чине река Лим и границе Црне Горе и Босне и Херцеговине и оних североисточно одаваде, у ширем комплексу златиборске висоравни, на падинама и подножју планине Таре и на обалама Дрине у подручју Бајине Баште, укључујући и оне хумке које леже на левој обали ове реке на босанској страни. Логично би било претпоставити да би, можда, у хумкама у Бабинама и на Јабучи, западно од Пријепоља, требало видети само део једног већег комплекса хумки, који обухвата и некрополс око Плеваља. Југоисточно од Штрбаца, а недалеко од Прибоја, лежи неколицина усамљених, маркантно обликованих тумула, а југозападно одаваде — велика некропола у долини речнице Побраћенице, са већим бројем хумки на косама њеног десног обалног побрђа. У долини реке Увца, у ширем рејону села Ругоша, Радоиње и Сеништа, познат нам је, такође, већи број тумула, док би, знатно северније одаваде, од највећег интереса била градина у Кривој Реци, чија је некропола већ истражена, и градина у селу Шљивовици, испод које се пружа дуг ланац праисторијских хумки. Исто тако, северозападно од овог златиборског села, на обронцима планине Таре, на њеним косама или питомим планинским пашњацима, налазимо, такође, на већи број илирских гробница.

## II НЕКРОПОЛА И ЦЕНТРАЛНИ ГРОБ ХУМКЕ СА „ЦРКВИНА“

Као прилог бољем познавању и будућем интензивнијем истраживању илирске културе на подручју југозападне Србије, о чему је већ било речи, изнећемо неколико ближних података о хумкама из села Крмана, о једној већој некрополи и материјалу из једне оштећене хумке са овог локалитета.

Кремна су типично планинско село које лежи 22 километра западно од Титовог Ужица, у релативно питомој планинској равници на западним и делимично северним обронцима планине Таре, са које се, према саслу, благо спуштају Креманске косе. Са југа и истока је Шарган, који затвара круг планинских висова од око и преко 1.000 метара надморске висине. Ти висови окружују читаво село. Са неколико локалитета са римским надгробним споменицима и архитектонским елементима и једним бројем средњовековних стећака, Кремна представља један мањи комплекс од ширег археолошког значаја, чију праву вредност, услед његове потпуније неистражености, за сада не можемо у пуној мери одредити. Југозападно од центра села, у засеоку Ерићи, у самом саском гробљу, познатом по имену „Ерића гробље“, евидентирана су три праисторијска тумула, релативно маркантних калота, пречника око 15 метара, угрожена могућношћу укопавања савремених гробова. Сви остали лоцирани су у једном делу веће сеоске равнице познате под именом „Мисаиловића поље“ и „Милановића ставс“, а омеђени су и планинском речицом, тзв. „Коњском реком“ и путем који води према Тари, па су тако подељени у две групе.

Са десне стране пута, преко поменутог речице, на имањима Милановића и Станића, на потесу познатом као „Милановића ставс“, налази се укупно пет тумула у групама од две и три хумке на међусобном одстојању од око 70 метара. Заједничке су им карактеристике врло изражене и правилно обликоване калоте, велики пречник основа, који се креће између 18 и 22 метра, и просечна висина од око два метра. Испод хумуса запажа се камени плашт, који је, како то показује оштећење центра једне од хумки, могао бити прилично масиван.

Друга група од укупно 13 тумула лежи са леве стране пута Кремна—Тара, у потесу познатом као „Мисаиловића поље“, на имањима Мисаиловића и Тарабића. Хумке из ове групе су у просеку нешто мањих димензија у односу на хумке из прве групе. Добро су обликоване, маркантних калота, пречника основе 10—16 метара, а висине од 0,80—2 метра. Већ у самом хумусном покривачу запажа се камени плашт, који је, како то показује знатно оштећена хумка на имању Добривоја Тарабића, и релативно масиван.

Приликом извођења радова на путу Кремна—Тара, у пролеће 1961. године, коришћењем земљишта за позајмиште материјала, на имању Луке Мисаиловића, дошло је до знатног оштећења једне веће хумке из друге групе тумула, хумке која се налазила скоро

непосредно уз трасу пута. Хумка се налазила на месту званом „Црквине“ и просторно је нешто дистанцирана од осталих 12 тумула ове групе. Локалитет „Црквине“ уствари је јако изражено седло са оштријим падовима на североисточној и јужној страни, са заравњеним мањим платоом, на коме се налазе остаци римских надгробних плоча и архитектонски фрагменти неке грађевине, међу којима је и једна база стуба. На јужној страни седла формиран је тумулус чију је калоту било мало теже уочити услед хумкасте конфигурације самог седла у једном његовом делу. Експлоатацијом земље за насипање трасе пута скинута је једна половина хумке, па је тако добијен профил омогућио да се сагледају и њене основне карактеристике. Хумка је имала пречник од око 15 метара и калоту висине два метра, земљану конструкцију калоте која се завршава каменим плаштом од крупног речног облутка изнад кога је формиран нешто дебљи хумусни слој. Археолошка интервенција уследила је у моменту откривања остатака људских костију и фрагмената керамике, па је извршено чишћење оштећених делова и профила. Том приликом је у централном делу калоте откривен добро грађен и очуван гроб. Гроб је лежао на дубини од 0,70 метара, а био је ограђен и покривен већим, делимично обрађеним каменим плочама, па је представљао добро затворену целину. У основу гроба, која је била прекривена каменим плочама средње величине, био је положен покојник женског пола, чији релативно добро очувани скелет показује дужину од 1,55 метара, оријентисан у правцу исток—запад, са лобањом на источној страни. Покојница је била положена на леђа у испруженом положају, са десном руком савијеном у лакту, тако да је лежала у пределу горњег абдоменалног дела. Гробни прилог сачињавала су два керамичка суда елегантних форми и високо, косо постављених дршки, нађена са десне стране лобање, и богати бронзани накит покојнице од кога се, поред осталог, истиче дупла салталеонска огрица.

#### ОПИС МАТЕРИЈАЛА

1. Салталеонска огрица, од врло уске спирално увијене бронзане траке на којој је распоређено укупно осам бронзаних биконичних перли. Оба краја завршавају се богатим украсом од по три прапораста привеска, од којих су два делимично оштећена. Патинирана је зеленом патином. Дужина:

- 83 см. (Инвентар Народног музеја у Титовом Ужицу, број 1348, Табла I, слика 1);
2. Салталеонска огрлица, у свему иста са огрлицом инв. бр. 1348 под редним бројем 1, с том разликом што, уместо осам, има укупно 12 бикоичних бронзаних перли. Један од крапорастих украса мало је оштећен. Дужина: 82,5 см. (Инв. бр. 1349-Т I, сл. 2);
  3. Наруквица од спирално увијене врло уске бронзане траке полублог преска са 19 навоја. Патинирана је и површински нагржена дивљом зеленом патином. Ширина: 7 см.,  $P = 6$  см. (Инв. бр. 1338, Т. II, сл. 7);
  4. Наруквица од бронзе, у свему иста као наруквица под редним бројем 3. (Инв. бр. 1339, Т. II, сл. 8);
  5. Фибула од бронзе са наребреним луком, који на средини има два, а на крајевима по једно пластично ојачање. Стопа је раскуцана, продужена, са оштећеним завршетком. Део игле је оштећен. Патинирана је зеленом патином. Дужина: 4 см. (Инв. бр. 1340, Т. II, сл. 1);
  6. Фибула од бронзе, у свему слична фибули 1340 под редним бројем 5. Стопа је нешто више оштећена. Недостаје игла. Дужина: 3,4 см. (Инв. бр. 1341, Т. II, сл. 2);
  7. Фибула од бронзе, у свему слична претходно наведеним фибулама. Добро очувана раскуцана стопа има дугмаст завршетак. Недостаје игла. Дужина: 4,3 см. (Инв. бр. 1342, Т. II, сл. 3);
  8. Фибула од бронзе, у свему слична претходним. Стопа и петља су знатио оштећене. Недостаје игла. Дужина: 3,4 см. (Инв. бр. 1343, Т. II, сл. 4);
  9. Лук бронзане фибуле, у свему исти као код претходно наведених. Распон лука: 2,3 см. (Инв. бр. 1344, Т. II, сл. 5);
  10. Чупаста фибула од бронзе, са два наспрамно постављена испупчења на ивицама најширег дела лука. Лук је украшен косим урезаним линијама. Стопа је пљосната, квадратна, повијена на горњу страну и завршава се дугмастим испупчењем. Недостаје игла. Патинирана је тамно зеленом патином. Дужина: 3 см. (Инв. бр. 1345, Т. II, сл. 6);
  11. Дугмета (3 комада) од бронзе, конкавна са унутрашње стране. Петље за пришивање полазе од ивица калоте, оштећене код два примерка.  $P = а) = 1,3$  см, б) = 1,2 см, ц) = 0,6

- см. Патинирана су тамно зеленом патином. (Инв. бр. 1346 Т. III, сл. 2);
12. Привесак од бронзе у виду два копча, чији су тупци лучно повијени и спојени. Патинирана је зеленом патином. Дужина: 5 см, (Инв. бр. 1347, Т. III, сл. 3);
  13. Ограница од укупно десет сачуваних ћилибарских перли, претежно бикоичног облика, једне мање камене и једне округле пљоснате керамичке перлице. (Инв. бр. 1350, Т. III, сл. 5);
  14. Суд са две дршке, од печене земље, мрко сиве боје, порозне површине, биконичног трбуха и кратког врата. Високе, које постављене дршке полазе од рамена, а везују се за косо испуштене високо уздигнуте језичасте траке. Горња конусна површина трбуха украшена је плитким канелованим сноповима цик-цак линија. Језичасти испусти, за које се дршке везују, украшени су са унутрашње стране урезаним паралелним линијама. Релативно је добро очуван, уз мању реконструкцију употребом гипса. Димензије:  $x = 8,5$  см. (од дна до обода) и 13,3 см (од дна до врха дршке);  $P$  отвора =  $7,2 \times 6,5$  см.;  $P$  дна = 5 см. (Инв. бр. 1336, Т. III, сл. 1);
  15. Суд са две дршке, трбушасто заобљен. Дршке су високо подигнуте, истог типа и положаја као код суда 1336. Керамика је мрко сиве боје, порозне површине. Трбух је украшен метопно распоређеним сноповима благо урезаних вертикалних линија, враг паралелним линијама које га опасују, а језичасти испусти, који везују дршке са унутрашње стране, вертикалним урезаним линијама. Реконструкција на основу око 2/3 оригиналних делова. Димензије:  $x = 8,4$  см (од дна до обода) и 11,4 см (од дна до врха дршке);  $P$  отвора = 5,5 см;  $P$  дна = 4,5 см (Инв. бр. 1337, Т. III, сл. 4).

Изложени материјал, изузев керамичких посуда, представља углавном добро познате и проучене типове предмета из релативно богатог асортимана илирске производње, па је из тог разлога непотребна његова дубља и детаљнија анализа. Гроб сасвим поуздано датујемо фибулама од којих четири припадају типу тзв. „дугметасте“ фибуле, која је добро позната на Гласинцу и на неколико налазишта југозападне Србије: Кривој Реци, Пилатовићима, Годљеву и Ражани.<sup>6</sup> Старији облици овог типа датују се на Гласинцу у периоду IV-II фазе, што значи између 625—500 године пре нове ере.<sup>7</sup> И поред де-

лимитних оштећења, извесни детаљи у пластичном рапчлањавању лука опредељују нас да ову врсту фибула у гробу у Кремнима датујемо у другу временску половину ове фазе. Мала чунаста фибула, са раширеним луком и са по једним малим дугметом на његовим нивичним странама и четвртастом стопом украшеном високо подигнутим дугметом, први пут се појављује у илирском материјалу југозападне Србије. На Гласинцу, где је њена појава доста ретка, у својој типичној форми позната је из гроба I, тумулуса I на Рудинама, где се, као и чунасте фибуле у свом класичном облику, дагују у IV-Ц фазу.<sup>8</sup>

Две посуде од керамике, својом формом, која је изражена концепцијом постављања високих елегантних дршки, представљају, за сада, један врло мало познат и сасвим редак облик. Приликом ревизионих ископавања на Гласинцу 1957. године, у тумулусу Б некрополс у Подилијаку, нађено је врло плитко, у центру тумулуса, више фрагмената једног суда, кога је, због недовољне очуваности, било могуће само графички реконструисати. Та реконструкција показује велику сличност са посудама из Кремана. За овај тип суда и Б. Човић истиче да представља до сада непознат елемент, мада, по њему, боја и фактура потпуно одговарају гробној керамици гласничке IV-Ц фазе.<sup>9</sup> Посуде из гроба у Кремнима, чије датовање није спорно захваљујући фибулама које су нађене у затвореној гробној целини, припадају, у односу на гласничке елементе, далеко развијенијој и финијој варијанти овог типа, са чијим налазом први пут сазнајемо за један нови облик илирске гробне керамике.

### ЗАКЉУЧАК

Гроб из хумке са локалитета „Црквине“, чије смо фибуле а са њима и читав гробни инвентар, као затворену целину, датовали у другу половину фазе IV-Ц на Гласинцу, припадао је, како изгледа, једној угледнијој илирској жени. На овакав закључак упућује нас, пре свега, централно место гроба у хумци и његова солидна конструкција. Осим тога, поред неколико примерака материјала који припадају сасвим класичним и уобичајеним типовима (спирално увијене наруквице, дугметасте фибуле, дугмета, итд.), неки предмети својим занатским и естетско уметничким квалитетом говоре о друштвеном угледу њиховог власника, при чему, пре свега, мислимо на врло укусно изграђене дупле салталсонске огрице и приложене керамич-



ке судове, који, без сумње, припадају једном од најоригиналнијих, најелегантнијих и уметнички најбоље обликованих типова у илирској гробној керамици уопште.

Својим садржајем, овај гроб, у извесном смислу, опредељује и општи карактер креманске некрополе, у условима када, пре овога налаза, писмо имали никаквих других материјалних чињеница. Ако, поред овога, узмемо у обзир концентрацију и положај тумула, као и њихову земљану камену конструкцију, коју смо уочили код неких оштећених хумки, онда је извесно да смо у могућности да, са нешто више сигурности, у хумкама из креманског поља, видимо јединствену халшататску некрополу, која је могла настати у периоду пуног општег напретка племсна Аутаријата. Њен значај, као и значај материјала који смо овде презентирали, лежи у чињеници да се она налази у једном мало истраженом делу југозападне Србије, који смо означили као уже територијално подручје тог великог илирског племена. За боље познавање његове историје несумњиво ће бити значајни сви они резултати које будемо добили будућим систематским истраживањима некропола на овом простору.

## НАПОМЕНЕ

1. Б. Човић, О изворима за историју Аутаријата, Годишњак—књига V, Центар за Балканолошка испитивања, књига 3, Сарајево 1967, стр. 105—106 и 111—116, где је, између осталог, резимирано више мишљења у вези ове проблематике и наведена и друга литература.

2. Ибид., стр. 114 фус-нога 16.

3. Мисли се, пре свега, на ископавања некрополе у Пилатовићима код Пожеге 1970. и 1971, где је у хумкама строго поштован кружни систем сахрањивања са више прстена гробова, са или без жртвеног простора у центру хумки. Грбови су скелетни, обезбеђени конструкцијом од крупнијег речног облутка и камених плоча. Материјал је скоро идентичан гласиначком материјалу из VII—VI века пре нове ере. Наведени подаци о начину сахрањивања и други детаљи са овог и још неких локалитета са њему блиског подручја, упућују на закључак да се у њима могу видети извесне особености етничког и уопште локалног карактера.

4. М. Мандић, Непубликовани предмети у нашој прехисторијској збирци, ГЗМ XXXIII/XXXIV (1921/1922), стр. 27—28; Б. Марковић—Д. Срејовић, Готовуша, Пасва, Илирске хумке старијег гвозденог доба, Археолошки преглед 6, БГА, 1964, стр. 39.

5. М. Зотовић, Ископавања на Малој градини у Стапарима, Археолошки преглед 1959, стр. 74.

6. М. Зотовић, Илирски гробни налази из Гољсва, Зборник Народног музеја V, БГА, стр. 153, где су навесасни топови фибула са ових локалитета.

7. Гласинац 2, стр. 43, Т. XXXVII, сл. 9—11.

8. Ибид., стр. 42, Т. XXV, сл. 12.

9. Б. Човић, Гласинац 1957 — Резултати ревизионог ископавања тумула гласиначког типа, ГЗМ 1959, стр. 68, Т. X, сл. 8.

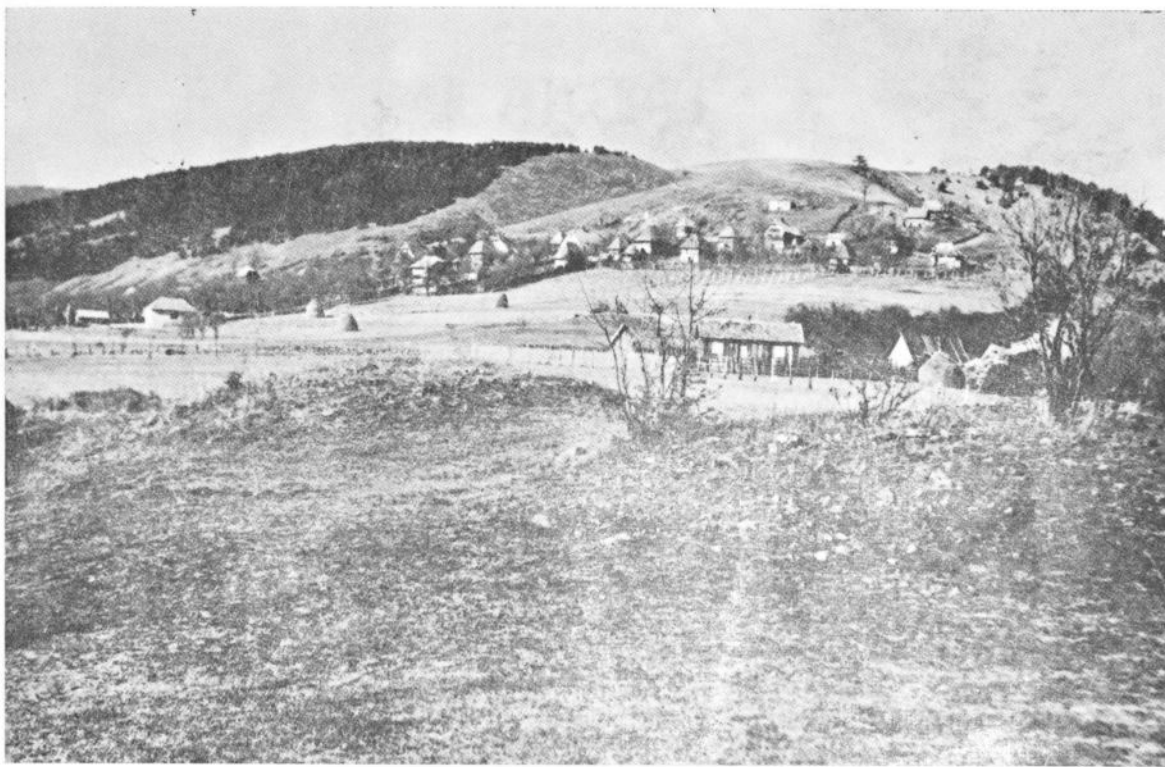
NECROPOLE A KREMNI ET LE BESOIN DES RECHERCHES  
SUR LE TERRITOIRE DE L'AUTARIAT

Ces temps derniers prévaut l'opinion que les régions autour de la rivière Tara, du cours supérieur de la rivière Drina et de la montagne Tara représentent le noyau géographique et le berceau des Autoriats qui, à l'époque où leur pouvoir était à l'apogée — entre le VII<sup>e</sup> et le IV<sup>e</sup> siècle avant notre ère, détenaient un grand territoire englobant les régions de l'actuelle partie nord-est du Monténégro, certaines parties de Bosnie, la Serbie du Sud-ouest. Dans cet ensemble ethno-culturel de Glasinac et presque jusqu'à Morava occidentale la partie sud-ouest de la Serbie autour de Titovo Užice et jusqu'aux frontières de la Bosnie et du Monténégro a relativement peu été étudié. Nous sommes d'avis que notre attention devrait dorénavant être orientée davantage vers cet espace où les résultats des recherches d'une partie seulement des tombes situées dans l'espace plus large du plateau de Zlatibor et les vallées de Lim, Uvac et Drina complèteraient et approfondiraient nos connaissances dans les domaines de la culture matérielle et spirituelle d'une des plus importantes tribus illyriennes.

Une des plus grandes et pour les recherches selon nous la plus importante des nécropoles de la région se trouve à 22 kms. à l'Ouest de Titovo Užice aux pieds de la montagne Tara au village de Kremni, au sein de la région que nous avons indiquée comme noyau géographique et le berceau des Autariats. La nécropole compte actuellement 18 tombes de 15 mètres de diamètre en moyenne avec des différences de hauteur allant de 1,5 à 2,5 mètres, situées dans une partie d'une assez grande plaine. Dans une des tombes, de 14 m. de diamètre et de 2 m. de hauteur à l'endroit dit «Crkvine» partiellement endommagée lors de la construction de la route Kremna — Tara, a été découverte dans la partie centrale de la salotte à 0,70 m. de profondeur, bien conservée et construite en pierre plate, une tombe où une femme s'est enterrée. Le squelette relativement bien conservé, de 1,55 m. de longueur, orienté est-ouest a été étendu avec le bras droit replié vers l'abdomen. L'inventaire de la tombe consiste en deux bracelets en fil de bronze en spirale, avec plusieurs tours, 5 fibules de forme de bouton avec arc strié, une petite fibule enlongue au pied rectangulaire plat se terminant en proéminence de forme de bouton et deux proéminences symétriques aux bords de l'arc, deux colliers saltaléoniques en bronze, décorés des pendants en clochettes, un collier d'ambre, un pendentif en forme de feuilles doubles de lance, trois boutons en calotte et deux récipients en céramique posés à droite de la tête, les deux aux anses en biais et élégantes dépassant de loin les bords du récipient. D'après les fibules la tombe entière avec l'inventaire en tant qu'entité fermée peut être datée de la seconde moitié de la phase IV—C de la chronologie de Glasinac.

La place centrale de la tombe dans la terre et sa construction très solide en pierre, ainsi que la qualité esthétique et d'art de certains objets ayant appartenu à la défunte nous font conclure que la femme enterrée avait un certain rang social. En plus d'extraordinaires exemplaires des colliers saltaléoniques les types presque inconnus des récipients étendent cette hypothèse, car ils se situent parmi les plus originaux, les plus élégants et les mieux faits parmi les objets de la céramique illyrienne en général.

Mihailo Zotović

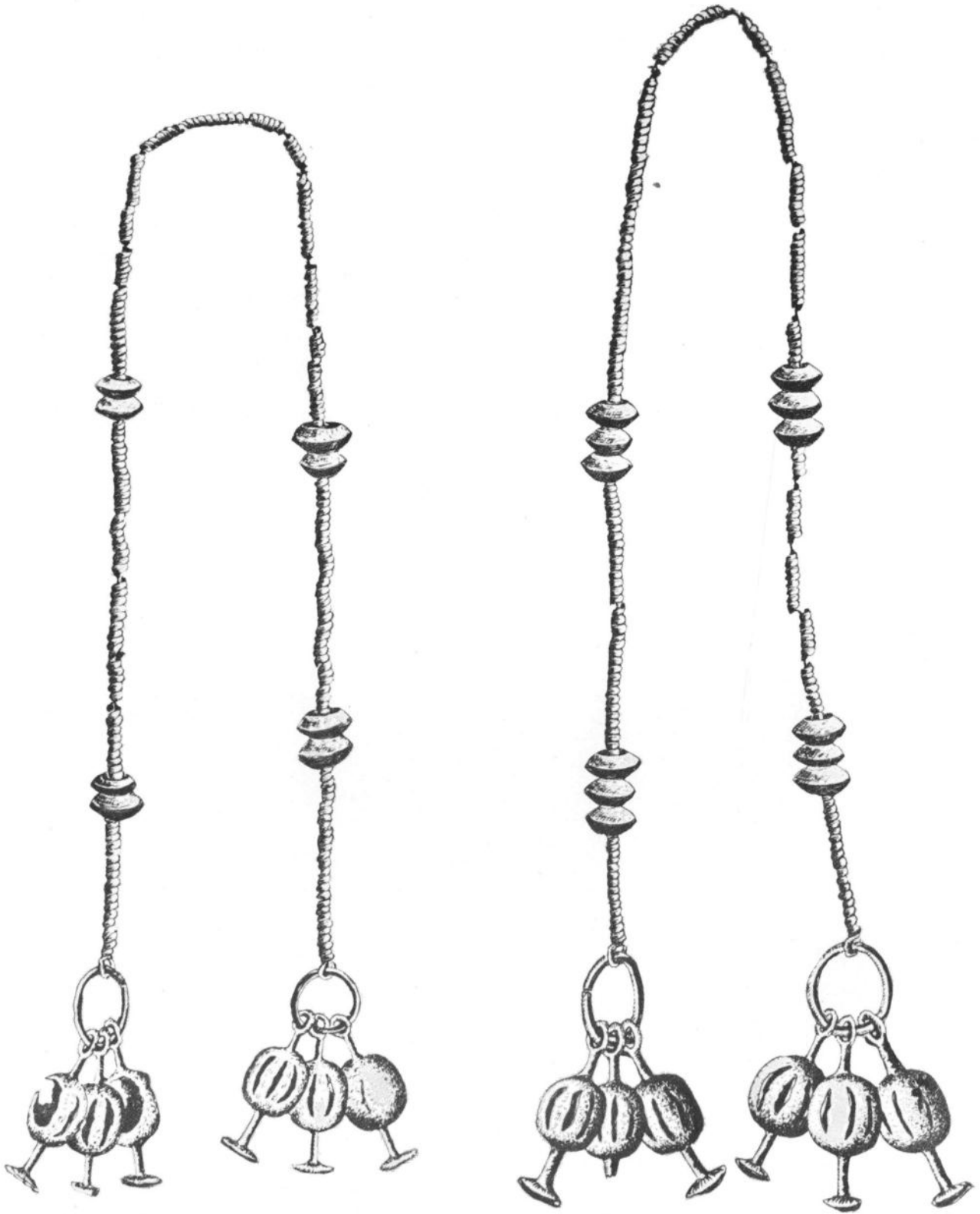


Сл. 1. КРЕМНА — поглед на део халштатске некрополе

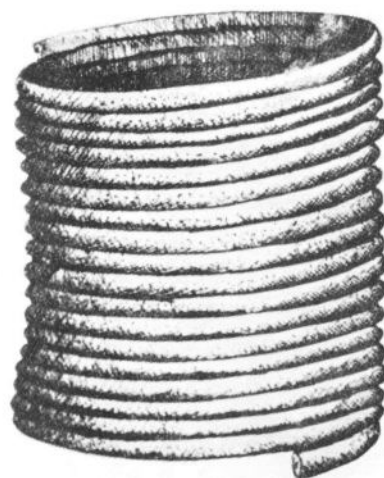
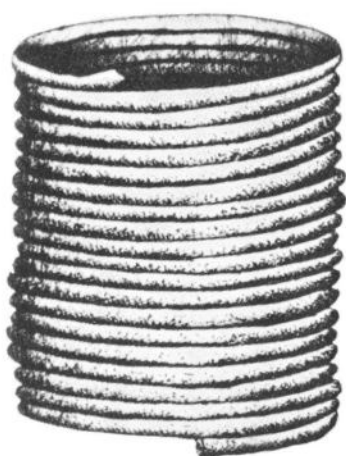
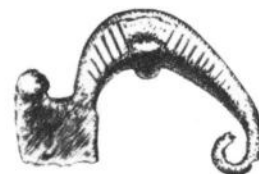
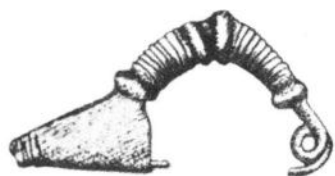


Сл. 2. КРЕМНА — локалитет „Дрквине“. На фотографији се иза остатака римске некрополе види неоштећени део калоте хумке у чијем је релативном центру откривен скелетни гроб

ТАБЛА I



# ТАБЛА II



ТАБЛА III

