

РАДОМИР СТАНИЋ

ИКОНОСТАС ЦРКВЕ У ЦВЕТКАМА КОД КРАЉЕВА

Цркве брвнаре као својеврсно народно културно-историјско наслеђе на подручју Србије стручно су обрађене у оквиру познате посебне студије др Добросава Павловића¹. И црква св. Богородице у селу Цветке код Крањева увршћена је у ову студију, али, осим сажетог архитектонског разматрања и помињања неких важнијих историјских моментата, није готово ни дотакнуто питање иконостаса, који спада међу најбоље очувана и врло занимљива сликарска остварења у нашим сакралним грађевинама ове врсте. Имајући у виду карактер књиге „Цркве брвнаре у Србији“ који се огледа кроз амбицију претежног архитектонског и стилског разматрања и проучавања ових објеката, није се могло ни очекивати од аутора да расправља о ликовном и другим вредностима иконостаса. Међутим, он се у једном свом другом прилогу² управо глобално осврнуо на уметничке и сликарске творевине у црквама брвнарама, али ни ту није чак ни поменуо присуство иконостаса у Цветкама, што се свакако може протумачити тиме да је он једноставно измакао пажњи овог истраживача.

Мада се у последње време, са очевидном брижљивошћу и амбициозношћу, изван број истраживача бави проучавањем црк-

веног сликарства у доба првог и другог српског устанка, ипак многа интересантна остварења, која су у одређеним годинама представљала врхунске домете текуће сликарске продукције, нису не само потпуно осветљена, већ се на њих није ни честито указало. Међу творевинама које до сада нису скренуле пажњу историчара уметности, јесте управо иконостас у Цветкама. Једино је запис на иконостасу публикован³, а иконостас је до сада остао непроучаван и необелодањен.

Пре него што пређемо на опис самог иконостаса, биће, свакако, занимљиво да се учине неке опаске о самој цркви, с обзиром на чињеницу да то и њена прошлост и архитектонска одличја допуштају и сугеришу. Садашња црквена грађевина и њен изглед резултат су одређених интервенција и трансформација које су настајале у различитим периодима.

Порекло богомоље можемо тражити у даљој прошлости. Тешко је, међутим, претпоставити да је настала у Средњем веку, али је сасвим сигурно да је егзистирала у турском периоду. Па ипак, први њен помен потиче тек из 1735. године. По опису, који је, са доста сажетости, дао Димитрије Руварац⁴, црква је била већих димензија него данашња. Шта више и облик јој је био друкчији него данашњи. Није имала свод, а била је покривена шицдром. Саграђена је од брвана, а имала је олтарску преграду са двојим вратима. На тој прегради — иконостасу налазиле су се врло старе царске двери са иконописном представом благовести. Изнад двери налазио се дрвени крст. На иконостасу било је двадесет и шест старијих и новијих икона. Треба нагласити да је овај податак о дверима и иконама од посебног значаја. Црква је у времену око 1735. године била посвећена св. архистратигу Михаилу. До ког је времена црква, оваквог облика и изгледа, живела, није познато. Такође се не зна када је променила патрона. Митрополит Михаило⁵ наводи да је храм у Цветкама сазидан од „дрвеног материјала“ 1767. године и да је посвећен рођењу св. Богородице. Он, такође, истиче да је седамдесетих година прошлог века имала две парохије са свега 672 дома⁶. Податак митрополита Михаила да је црква саграђена 1767. уноси малу забуну. Како смо већ видели, она је већ 1735. постојала, што значи да би се Михаилово навођење да је зидана 1767. уствари односило на чињеницу да је грађевина те године радикално обновљена.

Године 1812. црква је поново обновљена⁷. После дванаест те-гобних устаничких година, у којима је храм настрадао, 1824. по-

ново је обновљен⁸. Неиздржљивост дрвеног материјала условила је још једну обнову, до које је дошло око 1880. године⁹. Овом обновом битно је измењен архитектонски карактер грађевине. Уместо некадашњег стрмог крова, покривеног шиндром, који је толико типичан за већину цркава брвнара, храм је обимним интервенцијама добио данашњи кров благог нагиба и великих стреха са покривачем од ћерамиде. Овим захватима, обимни зидови, надограђени водоравно ујљебљеним брвницама, двоструко су постали виши, што је проузроковало необичан и атрактиван изглед цркве, несвојствен било којој грађевини ове врсте.

По својој основи, црква се не разликује много од осталих сличних грађевина. Унутрашњи простор (површина око 64 м²) подељен је преградама у три дела: олтар, наос и припрату. Седмо-страна олтарска апсида, свод од шамоваца, простор за хор над припратом и солидност грађења чине цркву у архитектонском и конструктивном погледу интересантном и, у извесном смислу, репрезентативном. Томе, на одређени начин, доприносе и извесне декоративне претензије градитеља испољене при изради прозора, врата и орнамената на њима.

Од творевина у самој цркви скрћу пажњу лепо обрађена камења крстионица¹⁰ и часна трпеза¹¹. Занимљива је, такође, старија часна трпеза, од које је сачуван само стуб са натписом из чијег садржаја се види да су исту цркви приложили 1858. неки Никола, Милутин и Милош за душу оцу Пауну.

Од посебне је вредности једна рукописна књига — триод са знатним оштећењима, писана леним српским језиком. Нема минијатура, али је украшена калиграфски исписаним иницијалима. Из сачуваног и необично лепо црвеним мастилом исписаног записа, сазнајемо да је ову књигу писао 1561. године неки монах Захарија у храму св. Николе. Запис гласи:

Слѣдъ съвршителю вѣс въ ѿ ккѣ. амѣнъ . . . — Сіе рѣкоделиса смѣрени мнѣ Захѣріа въ лѣто хз. ѣ в при храмѣ стго великаго архіепа хѣва Николи гдѣ старіи монастырѣ. — 12

Најзад, треба нагласити да бројни надгробни споменици са представама покојника и врло постичним текстовима епитафа, који су конципирани у виду „крајпуташа“, чине амбијент цркве врло богатим и садржајним сведочанствима о посебној врсти народног уметничког изражавања^{12а}. Међу овим белезима пада у очи споменик војводе Јове Курсуле, познатог јунака из првог српског устан-

ка¹³ и неколико надгробних плоча са помно исклесаним орнаментима флоралног и геометријског карактера, који обележавају гробове црквених служитеља и сеоских првака, од којих су неки били, вероватно, ктитори обнова цркве¹⁴.

Три задње обнове цркве, у времену од 1812. до 1880. године и опасности првог и другог светског рата, нису имале битног одраза на стање иконостаса, који је, како ћемо касније видети, израђен 1812. Интервенције, које су извођене на храму, нарочито она из 1824. а која је уследила после вероватног страдања грађевине у току другог устанка, поштеделе су иконостас. Наиме, највероватније је да су иконостас и други богослужни предмети и вредности пред турско пустошење склоњени на сигурно место да би после обнове 1824. поново враћени у цркву. Тако се једино може објаснити изузетно добра очуваност иконостаса.

Архитектура иконостаса је доста једноставна. Израђен је од тврдог дрвета. У доњој зони су царске двери, северна и јужна врата. Део прве и друге зоне обухватају престоне иконе св. Николе и св. Јована Претече, које, уствари, оивичавају иконостас са северне и јужне стране. Друге две престоне иконе, св. Богородице са малим Христом и Исуса Христа, постављене су у првој зони, између северних врата и царских двери, односно царских двери и јужних врата. На северним вратима представљена је стојећа фигура св. архистратига Михаила, а на јужним св. архиђакона Стефана. У другом појасу налази се дванаест апостолских, односно јеванђелских икона, а у средини — икона св. Тројице. Представе апостола, односно јеванђелиста, постављене су овим редом од севера према југу: св. Филип, св. Јуда, св. Симон, св. Јован, св. Јаков Заведејев, св. Петар, затим св. Тројица, а онда: св. Павле, св. Јаков Алфејев, св. Матеј, св. Андреј Првозвани, св. Вартоломеј и св. Тома. У трећем појасу насликане су празничне иконе које се нижу овим редом: Вознесење, Силазак св. Духа, Преображење, Успење св. Богородице, Рођење св. Богородице, Ваведење, Скидање с крста, Рођење Христово, Обрезаније Христово, Крштење, Сретење, Цвети и Васкрсење. У четвртој зони су два већа поља у којима је на северном исписан натпис следеће садржине:

Дозволеніємъ оца поспешеніємъ сїна и вѣвгословеніємъ дѹха создана сїа стѣла цѣрк:
на струдомъ сїцїноієра іована піовича шѣ села цвѣтака¹⁵.

Између ових површина стоје иконе са фигурама св. Јована Богослова и св. Богородице. Оне се управо ослањају на дуборезбар-

ске представе грифона који својим чељустима носе крст са Христовим распећем. У последњој зони, која не сачињава јединство са архитектуром иконостаса, налазе се следеће иконе: Арханђео Михаило, Успење св. Богородице, Крштење Христово, затим икона са представом св. Пантелејмона, св. пророка Софонија, св. Илије и св. Параскеве, икона Васкрсења и икона са св. Борћем који убија аждају. Све ове иконе свакако су дар појединих приложника цркви.

Као што је уобичајено, иконостас је у целини обрађен у дуборезној техници, али без парочитих претензија. Царске двери су најрељефније орнаментисане, док су поља, на којима су насликани апостоли, односно јеванђелисти и празници, раздвојена стубићима са капителима, који носе лукове, чинећи тако низ аркадица.

Царске двери: Оба крила по целом свом обиму оивична су меандралном линијом и тордираним ујстом. Лучни део назубљен је купастим завршецима, а доле, у хоризонталној равни, уместо меандралне линије, урезани су полукружни испади. Крила раздваја тордирано уже већег профила које је постављено на јужном крилу. Површине крила рашчлањене су са по четири поља, на којима су иконописне представе светитеља. При врху, у лучном делу крила, поља су кружног облика, крај којих се налазе по два стилизована листолика и један цветолики орнамент. Испод њих су нешто већа поља омењена пластичним рубовима у облику стилизованог лица које се, горе, међусобно преплиће. С једне и друге стране оба поља су по две розете. Највећи простор на крилима заузимају средишња поља на исти начин обликована, у којима је представљена сцена благовести. Сличног облика са орнаментима у виду стилизованог цвета и розета су следећа два поља, у којима су насликани јеванђелисти. Поља су удубљена, а орнаментални систем пластично изведен. Делови површине крила између и око поља такође су сликарски третирани са овлашћеним назначеним флоралним орнаментима. Двери делују веома живо, јер су пластични делови и читаве површине, поред иконописних представа, третиране бојом. Распоред иконописних представа изгледа овако:

Северно крило (36 x 127 x 3,5). У горњем кружном пољу представител је дат до испод (профетски) стављен је пророк Давид појаса. Одевен је у доњу плаву хаљину и ружичаст огртач постављен крзном. Оковратник огртача украшен је златом, белим бисерним зрнцима и црним орнаментима. На глави му је царска златна круна. Рукама држи развијен свитак, чији тешко читљив текст почиње речима: рече гдѣ, Ореол је златан, са црвеним рубом. Испод

овог пророка, у пољу оивичном стилизованим лишћем, представљен је јеванђелист Матеј (*Є:єв'лист Матеј*) како седи и пише јеванђеље на столу прекривеним белим чаршафом са жутим ресама. У десној руци држи перушку, а левом придржава лист који исписује. Одевен је у цинобер доњу хаљину, а изнад ње је плави огртач. Приказан је у ентеријеру неке просторије из које се виде стубови са капителима, а у позадини плаво небо. Коса му је кратка, а дуга брада црно-мрке је боје. Ореол златан, са белим рубом. Сигнатура беле боје. Испод њега у слипсоидном, знатно већем, пољу оивичном стилизованим лишћем, у централном делу крила, приказана је св. Богородица као личност из сцене благовести. Богородица, обучена у плаву хаљину, изнад које је цинобер мафорион, седи на престолу, чији је наслон орнаментисан флоралним мотивима. Ократник и рубови хаљине украшени су орнаментима. Престо, на коме седи, постављен је на балкону, од којег се виде аркаде са стубовима. Богородица је испружила руке у правцу анђела. Изнад ње приказан је голуб. Ореол је златан, са белим рубом, а сигнатура *мр ђу*, исписана белим словима. Позадина је плава. Богородица је млада елегантна и лепа жена са црвеним наусницама. С једне и друге стране поља у којем је постављена Богородица, на црвеном фону, белим словима исписан је следећи запис:

Помощію вожіе сіе крило дверей сен: ѡт кнзи рабъ бжи Милета Міхаіловіч села Мілочаг.

У најнижем пољу, на сличан начин оивичном, приказан је јеванђелист Марко (*Є:єв'лист Марко*) како седи на столици. Обучен у црвену хаљину и тамно-плави огртач који је оивичен црвеном бордуром, Марко десном руком држи гушчије перо, које приноси отвореној књизи на седишту. Окренут је супротно од књиге. Коса му пада по раменима, а брада по прсима. Ореол је у злату са црвеном ивицом. Сребрном бојом обојено је тордирано уже, а златом сви остали пластични делови. Позадина оба крила дата је у цинобер боји, сликаци орнаменти изведени су жутом, смеђом, зеленом, плавом, црном и белом бојом.

Јужно крило (41 x 130 x 3,5) истоветно је по начину украшавања са северним, осим што на левој ивици има тордирано уже пречника око 2,5 см. Уже је обојено златом. У горњем кружном пољу приказан је пророк Соломон (*Соломон*) уобичајеног младалачког лика, голобрад, са краћом црном косом. На глави му је царска златна круна, украшена белим бисерним зрнцима и црвеним драгим камењем. Ореол је златан, са црвеном и белом ивицом. Позадина — светло-плава. Одевен је у тамно-плаву хаљину са бордурама

изведеним меким сенчењима. Одозго је тамно-зелен огртач са златним оковратником, украшеним белим бисерним зрнима. Рубови рукава такође су декорисани на исти начин. Огртач је постављен крзном сребрнасте боје. Сигнатура је црне боје. Обема рукама Соломон држи развијен свитак са нечитљивим текстом. Испод њега, у нижем пољу, дат је јеванђелист Јован (с: ѿван еѿѿистѿ) како седи на седишту без наслопа, које је прекривено прљаво-жутом тканином са ресама. На седишту је отворена књига, коју Јован исписује гушчијим пером. Обучен је у црвену хаљину, изнад које је плави огртач са белим рубовима. Левом руком благосиља. У доњем, највећем, средишњом пољу насликан је в. арханђел Гаврило (с: архан · Гавриѿ) као личност из сцене благовести. Младолик и безбради анђео, са кестењастом косом која му пада по раменима, представљен је у клечећем ставу, окренут према Богородици. Десном руком благосиља, а у левој држи развисталу и расцветану гранчицу. Обучен је у доњу цинобер хаљину, изнад које је плава хаљина са рукавима до лаката и златним порубима у обланку манине. Огртач му је тамно-зелене боје. Крила су дата мрко-смећом бојом. Анђео лебди у облацима. Ореол му је златан, са првеном пвином. С једне и друге стране овог сликовног поља, у коме је приказан анђео, налази се запис изведен белним словима, који гласи:

Помощію божию : сіе крило дверей сей ѿкраси рабаъ вѣжі Еасиѿ Г. князша Милорадовиѿ ѿ села Тамніка = 1812:

У најнижем пољу приказан је јеванђелист Лука (с: еѿѿист Лѿка) у седећем ставу. У рукама држи отворену књигу, коју чита. Одевен је у плаву хаљину са цинобер огртачем. Ореол златан са ивицом црвене боје.

Свако крило израђено је од јединствене даске — дрвета тврбе структуре. Ојачана су са по две пречке. Двери су врло добро очуване. Накнадне интервенције на површинама ван иконописних представа нису у знатнијој мери утицале на аутентичност сликашних декорација.

Северне двери (63 x 165 x 3 см) израђене су од дводелних липових дасака, које су ојачане са две укрљебљене пречке. Једноставне, горе лучно засведене, без дуборезне орнаментике, украшене су иконописном представом стојеће фигуре архистратига Михаила, који је сигниран са стѿи архістратигѿ Михаѿѿ. Сигнатура је исписана црвено-жутом бојом. Михаило је одсвен у тамно-зелену хаљину и цинобер огртач. У десној руци држи копље, којим убија

Ћавола, које обема ногама гази. Десном руком држи ланац којим је Ћаво везан. Крила су му мрко-жуће боје. Ореол је жућт са белом ивицом, а позадина плаво-зелене боје. Очеvidно је да је ова фигура сликана руком неког другог мајстора. Рестаураторске интервенције, које су касније уследиле, у знатној мери су измениле првобитни изглед фигуре. Међутим, и поред тога није тешко уочити да је сликарски поступак сасвим друкчији у односу на онај који је примењен приликом израде декорација на царским дверима и другим иконама.

Јужне двери (56 x 159 x 3 см), од истог материјала и на истоветан начин израђене, декорисане су стојећом фигуром архиђакона Стефана (свѣтѣи архидіаконъ Стефанъ). Постављен анфас, Стефан је обучен у архиђаконску одежду. Прско дуге зелене хаљине, са златним оковратником и рубовима, стављен је омофор црвене боје, украшен по рубовима златом и са представом крстова, такође од злата. У десној руци држи кадионицу, а у левој максту храма. Ореол је златан, са белим рубом. Приказан је како стоји на првеном јастуку. На простору изнад његовог десног рамена налази се запис црвене боје: *Свѣ прѣдверіе приложнѣ мниѣ Милодиѣ из Дабѣваца за свои кѣмниши и родителевѣ споменѣ.*

Јужне двери су рад истог мајстора који је сликао северне. Касније ћемо видети да се на иконостасу налазе још неке иконе чији је аутор овај сликар. Веома су уочљиве разлике између овог иконостаса и оног који је сликао двери, престоње иконе, затим празничне и апостолске иконе. Аутор св. арханђела Михаила и архиђакона Стефана је сликар са израженим осећањем за пластичност, тврда у изразу и неплеменит у колориту. То су карактеристике које су уочљиве, и поред тога што су произвољне и нестручне рестаураторске интервенције допринеле донекле промени првобитног изгледа декорација.

ПРЕСТОНЕ ИКОНЕ

Њих има четири. Распоређене су овим редом: св. Никола, Богородица са малим Христом, Исус Христос и св. Јован Претеча.

Икона „Св. Никола“ (39 x 100 x 2,5 см) сликана је као и све остале иконе: темпером, на липовој дасци. Носач иконе су две даске, које су спојене са две ујљебљене пречке. Темељ иконе је од танког слоја гипса. Св. Никола представљен је у стојећем ставу како десном руком благосиља, а у левој држи затворену књигу црвених корица. Одевен је у архијерејску одежду: изнад плаве хаљине је омофор црвене боје са орнаментима флоралног карактера

и са белим бисерним зрнцима. Рубови рукава од хаљине орнаментисани су белим ромбоидним пољима, са белим бисерним зрнцима. Светитељ је гологлав, са смеђом коврцавом косом и брадом. Ореол је златан, са белим рубом. У висини главе насликан је облак црвенкасто-плаве и светло жуте боје. Сигнатура је исписана у висини рамена црвеном бојом: *Свѣтѣ оцѣ Николаѣ*. У доњем делу иконе, у левом углу приказана је архитектура репрезентативног храма у Барију. Позадина је плава. Икона је прилично оштећена.

„Богородица са Христом“ (63 x 85 x 3 см) смештена је између северних и царских двери. Носач је од две даске, међусобно спојене двама пречкама. На раскошном престолу, златном и украшеном орнаментима зеленкасте и окер боје, седи Богородица обучена у плаву хаљину. На ногама су јој браон папуче. Оковратник хаљине украшен је златом и белим бисерним зрнцима. Изнад хаљине је цинобер мафорион, постављен ткацином зелене боје. Мафорион је врло раскошно декорисан: његове ивице испуњене су цветеликим орнаментима и бисерним зрнцима. По читавој површини украшен је златним цветеликим орнаментима. Мафорион се испод грла склопача лепим жуто-зеленим слипсоидним дугметом. На Богородичиној глави је златна круна, украшена разнобојним драгим камењем. У наручју држи малог Христа, а у десној шасти границу са златним цветеликим орнаментима. Богородица је ванредно лепа и млада жена. Њена сигнатура *мѣтѣ вѣжѣа* је беле боје. Мали Христ, са коврцавом кестењастом косом, босоног и гологлав, приказан је у широкој и дугој одећи зелене и смеђо-жуте боје. Десном руком благосиља, а у левој држи зелену куглу ослоњену на лево колено. У горњем левом углу приказан је један анђео како лебди у разнобојним облацима, док је у десном насликан други који клечи на облаку. Позадина је плава.

„Исус Христос“ (63,5 x 86,5 x 3 см) сликан је на истоветном носачу и на истој подлози. Цела сликана површина уоквирена је тамно-окерном траком од 1 см. Христ седи на раскошном златном престолу, са наслоним који се стилизовано завршава. На глави му је раскошна златна круна украшена белим бисерним зрнцима и црвеним драгим камењем. У златном ореолу је уобичајена сигнатура *ѣсѣс хрсѣс*, с леве и десне стране *ѣс хрсѣс*. Одведен је у доњу плаву хаљину, а изнад ње владичанска црвена одежа чији су рубови доле, око врата и рукава, украшени златном траком са бисерним зрнцима. Читаво одежа украшена је златним стилизованим орнаментима у облику лишћа, цвећа и кругова. Седи на зеленом јастуку са злат-

ним ресама. Одежда је постављена зеленом тканином. Преко ове одежде, односно преко рамена и прсију, пребачен је омофор зелене и ружичасте боје, који је украшен златним крстовима, а ивица белом и жутом изломљеним линијама и тачкицама. Унутрашња страна наслона од престола постављена је тамно-зеленом тканином која је орнаментисана дискретно обликованим цветеликим мотивима. Десном руком благосиља, а левом придржава јеванђеље на коме је следећи текст читљив: Иже: љубѣтъ: отца; ѿ матери: паче мене иже стѣ мене достоинѣ иже љубѣтъна ѿ матери дщер паче мене иже стѣ мене достоинѣ.

У горњем левом углу на облацима клечи један анђео који дува у рог. Обучен је у жуто-зелену хаљину. Крила су му смеће боје. У горњем десном углу, пак, клечи други анђео, који, такође, дува у рог. Позадина иконе је доле тамно-жута, а горе плава. Лево од Христовог престола бледом бојом исписан је запис који је прилично оштећен, али је, ипак, читљив: Сіе іконе обаде при(а)ожн Г: Бойвода А(а)арѣ: Моуѣфѣ за вѣчни споменѣ. Запис је исписан у пет редова.

„Св. Јован Претеча“ (39 x 96 x 2,5) је икона која је постављена јужно од јужних двери. Носач је од дводелне липове даске са две удебљене пречке. Јован је представљен у стојећем ставу како десном руком благосиља, а у левој држи развијен свитак са следећим читљивим текстом¹⁶: Поканте сѧ приближити се црѣтвѣ неѣноје мѣоѣи глава = Г = стѣх = а.

Светитељ је одевен у кестењасту хаљину од камиље коже. Одогзо је огртач мрко-плаве боје, који је постављен тканином цинобер боје. Глава му је у облацима. Сигниран је са: Сѣѣн ѿ ѿаннѣ Прѣтѣча.

А П О С Т О Л С К Е И К О Н Е

Шест апостола приказано је на једној, а шест на другој дасци. Између ове две даске је једна мала, на којој је представљена св. Тројица доле и једна празнична сцена горе. Сви апостоли, односно јеванђелисти, приказани су у до исподпојасној представи. Иконе су распоређене овим редом идући од севера према југу:

„Св. Филип“ (25 x 27 x 3 см), који је дат у црвеној хаљини и смеће-зеленом огртачу. Обе руке држи затворену књигу црвених корица. Позадина је плава, а ореол златан. Сигнатура је у висини рамена исписана белом словима и гласи: С: аѣѣѣ Филипѣ.

„Св. Јуда“ (28 x 27,5 x 3 см): светитељ је окренут у лево, са

левом руком уздигнутом, а у десној са развијеним свитком, на коме се чита следећи текст: Брат. . . како любаџим вога свѣтѣг. Доња хаљина је светло-зелена, а огртач мрко-зелен. Сигнатура је беле боје: $\text{С: ап}^{\text{с}}\text{л}^{\text{а}}$ ѿуда кратъ г^дниъ.

„Св. Симон“ (28,5 x 28 x 3 см) је са сигнатуром: $\text{С: ап}^{\text{с}}\text{л}^{\text{а}}: \text{с}^{\text{у}}\text{м}^{\text{о}}\text{н}^{\text{з}}\text{л}^{\text{а}}\text{ст}^{\text{а}}$ у сивој доњој хаљини и цинобер огртачу. Левом руком придржава отворену књигу.

„Св. Јован“ (29 x 28 x 3 см) је окренут нешто у десно, у ружичастој хаљини и плавом огртачу. У десној држи гушчије перо, а у левој отворено језанѣље. Сигнатура му је добрим делом уништена. Читљив је само десо: $\text{С: Јоанн}^{\text{а}}$

„Св. Јаков“ (29 x 28,5 x 3 см), са сигнатуром: $\text{С: ап}^{\text{с}}\text{л}^{\text{а}} \text{ Јаков}^{\text{а}} \text{ зеве}$ дѣвѣ одевен је у сиво-жуту хаљину са истобојним огртачем. Обема рукама држи затворену књигу црвених корица. Окренут је полудесно.

„Св. Петар“ (27 x 26 x 3 см) окренут је полудесно. У десној руци држи два кључа, а у левој затворену књигу мрко-црвених корица. Обучен је у плаву хаљину са кестењасто-плавим појасом, на чијим крајевима висе ресе. Огртач му је цинобер боје. Сигнатура гласи: $\text{С: ап}^{\text{с}}\text{л}^{\text{а}} \text{ Петар}^{\text{а}}$. Лево од њега исписан је запис белим словима који који гласи: $\text{С}^{\text{і}}\text{ю іконѣ прѣложѣ Милоѣ Маџар ш' сел(а) (о)планѣна е краѣомъ . . . омъ и сімомъ}$.

„Св. Павле“ (28,5 x 28 x 3 см) окренут је полuleво прсма св. Тројици. Одевен је у тамно-зелену хаљину и црвени огртач. У десној руци држи књигу црвених корица, а левом се ослања на маркантан исукан мач са сечивом оловно-зелене боје и са балчаком у виду тордираног ужета. Сигнатура гласи: $\text{С: ап}^{\text{с}}\text{л}^{\text{а}} \text{ Павел}^{\text{а}}$.

„Св. Јаков“ (29 x 28 x 3 см) окренут је полuleво. Одевен је у црвену хаљину и плав огртач. У десној руци држи смотан свитак, а левом указује према св. Тројици. Сигнатура гласи: $\text{С: ап}^{\text{с}}\text{л}^{\text{а}} \text{ Јаков}^{\text{а}} \text{ аџеѣв}^{\text{а}}$.

„Св. Матеј“ (29 x 28 x 3 см) је окренут полудесно. Обучен је у кестењасту хаљину и зелени огртач. Обема рукама држи затворену књигу са корицама украшеним белим бисерним зрнцима. Сигниран је са: $\text{С: Матеј}^{\text{а}} \text{ еу}^{\text{л}}\text{н}^{\text{а}}\text{ст}^{\text{а}}$.

„Св. Андреј“ (29 x 28 x 3 см) окренут је полuleво. Десном руком се наслања на налоњ, а левом придржава књигу са читљивим текстом: Братіе вы есте тело Хр^стово и оуд в' цркві первѣ ап^сли. Одевен је у зелено-плаву хаљину и црвени огртач. Сигниран је на овај начин: $\text{С: ап}^{\text{с}}\text{л}^{\text{а}} \text{ Андрей}^{\text{а}} \text{ первозвани}$. С десне стране фигуре читљив је следећи запис: $\text{с}^{\text{і}}\text{ю іконѣ прѣложѣ кнезъ сѣмо алаѣгѣчъ: ш' сел. Мил(о)дѣ}$.

„Св. Вартоломеј“ (30 x 28 x 3 см) је у плавој хаљини и црвеном огртачу који се скопчава под грлом орнаментисаним дугметом. Обема рукама држи полуотворену књигу црвених корица. Сигниран је на следећи начин: **С:апѣлъ Вартоломеи**

„Св. Тома“ (27 x 27,5 x 3 см) окренут је полуплево. Дат је у црвеној хаљини и плавом огртачу. У левој руци држи смотан свитак. Поред сигнатуре: **с:апѣлъ ѿ(ома)**, десно од фигуре у ист редова испи-сан је следећи запис: **Сѣю іконѣ приложи Новѣца: ѿ села Лаћеваца.**

Позадина свих апостолских икона је плава. Сигнатуре су све писане белим словима. При дну сваког поља, где су сликани апо-столи, налази се црвена трака ширине 1 см. Између сваког лука изнад стуба у троугластом пољу насликани су на плавој позадини разнобојни цветелики орнаменти.

ПРАЗНИЧНЕ ИКОНЕ

Све ове иконе налазе се као сликане представе на дводелној дасци изнад апостолских икона, осим св. Тројице, која је смештена између фигура св. Петра и св. Павла. Икона „Св. Тројице“ (33 x 30,5 x 3 см) сигнирана је као: **Сѣаѣ Трѣца**. Лево је приказан бог син (**Бѣъ синѣ**) а десно бог отац (**Бѣъ оцѣ**). Обојица су у седећем ставу. Горѣ у облацима је голуб са раширеним крилима као бог дух (**Бѣъ дѣъ**). Бог син је обучен у црвену доњу и плаву горњу хаљину. Десном бла-госиља, а левом придржава велики крст црне боје. Бог отац је у зеленој доњој и црвеној горњој хаљини. Орел бога сина је кружни, а бога оца у облику троугла.

„Вазнесење“ (28 x 29,5 x 3 см), сигнирана са необично дугим текстом **Вознесѣнїе на нѣбо гѣда вѣѣ и сѣѣа нашега хѣта**, прва је празнична сцена од севера према југу. У средини је Христ раширених руку, обучен у плави хитон и црвени химатион. Око њега у облацима је 15 анђела. Лево је група од шест апостола, обучених у зелене, одно-сно црвене хаљине. Напред је Богородица, у зеленој хаљини и црвеном мафориону, која обема рукама показује према Христу. Позади ње је других шест апостола.

„Силазак св. Духа“ (29 x 29,5 x 3 см) је сцена која је сигнира-на са: **Божествїе стаго и животворѣцаго дѣа**. У средини је Богородица у црвеној хаљини и плавом мафориону. Левом руком придржава иви-це мафориона, а десном показује на текст отворене књиге. При врху

је приказан голуб, а лево је шест и десно шест апостола са пламенима изнад главе. Сви су обучени различито.

„Преображење“ (29 x 29 x 3 см) је сцена са Христом у стојећем ставу у белој хаљини и црвеном огртачу у облацима са Мојсијем (Мојсеј) и св. Илијом (Илија). Доле су три личности у црвеним и плавим одежама. Сцена је сигнирана на следећи начин: Преображење гдџа вџс и спаса нашег ѿса Хрџта.

„Успење св. Богородице“ (29,5 x 30 x 3 см) дата је уобичајено, али веома упрошћено. Сигнирана је са: Успење прџстџа Богородици. У средини на одру лежи Богородица у црвеној хаљини, зеленом огртачу и плавом мафориону. Десетина личности је око ње, међу којима се истичу два архијереја. Нема Христа са дуцом Богородице у облику детета — астаља који је веома типичан за византијску иконографију.

„Рођење св. Богородице“ (28 x 30 x 3 см) је сцена која је сликана на стереотипан начин. Лево лежи Ана на постељи, обучена у црвену хаљину и плави мафорион. Десно је Јоаким, који седи и чита књигу. Доле су две женске фигуре, које купају малу Богородицу. Сцена је сигнирана овако: Рождество прџстџа вџци.

„Вавдсње“ (28 x 29 x 3 см): мала Богородица у плавој хаљини и зеленом мафориону улази у храм где је дочекује првосвештеник. У поворци је неколико личности. Сигнатура гласи: Коведанје во храм прџстџа вџци.

„Рођење Христово“ (28,5 x 29 x 3 см) је представљено врло упрошћено и необично. Лево је Богородица у плавој хаљини и зеленом огртачу скрштених руку. Позади је Јосиф у зеленој и црвеној одџи. Он држи свећу. Мали голи Христ налази се на постељи прекривеној црвеном тканином. Горс су облаци и сунце. Сигнатура је уобичајена: Рождество Хрџтово.

„Обрезање Христово“ (27,5 x 29 x 3 см) (Оврезаније гдџа вџа и спаса наш. ѿса Хрџта) интерпретира познати библијски догађај. Јосиф на крилу држи малог Христа, коме приступа човек у чудној капи са ножем у руци. Позади Јосифа је Богородица у плавој хаљини и црвеном мафориону. Крај ње је светитељ са ореолом, један свештеник и млада девојка са свећом у рукама.

„Крштење Христово“ (28,5 x 29,5 x 3 см) (Крџценје Господиџе) насликано је врло стереотипно и традиционално: Христ у реци Јордану, са драперијом око бедара, скрштених руку, прима благослов у обреду крштења од св. Јована, приказаног у камиљој кожи и плавом огртачу. Десно је аџбео који Христу приноси црвени огртач.

„Сретење“ (28,5 x 29,5 x 3 см) сачињавају познате личности: десно је Богородица у зеленој хаљини и плавом мафориону, испред које је женска личност у црвеној хаљини. Јосиф држи малог Христа у плавој хаљини. Позади је један светитељ са свећом у руци, а испред њега млада жена са свећом. Сцена је сигнирана са: *Сретеніе гсда кга і спта нашего іса Хста.*

„Цвети“ (29 x 29,5 x 3 см) (цретоносне): Христ на мазги улази у Јерусалим, праћен бројним личностима. Дочекују га грађани Јерусалима са децом.

„Васкрсење Христово“ (26,5 x 29 x 3 см) (Воскресеніе Хтво), једноставна је композиција са Христом над отвореним гробом, поред којег су уплашени војници са кацагама на главама.

„Распеће Христово“ (27 x 28,5 x 3 см) (Распѣтіе Хтво) је последња празнична сцена. Приказан је распет Христ на крсту чији се кракови завршавају тролисним пољима, у којима је насликан по један симбол јеванђелиста. Лево од Христа је Богородица у црвеној хаљини и плавом мафориону, а десно Јован Богослов у зеленој хаљини и црвеном огртачу. Сигнатура Богородице је (мр аѷ), а Јована Јван бгго.

ОСТАЛЕ ИКОНЕ

Описане иконе представљају саставни део иконостаса, односно јединство са његовом архитектуром. Преосталих шест икона је накнадно намојтирано на горњој страни иконостаса. Међу њима заслужују пажњу три иконе: „Успење Богородице“, „Крштење Христово“ и „Арханђео Михаило“.

„Успење Богородице“ (34 x 50 x 2 см) (Успѣніе Богородице); сликача површина је удубљена и уоквирена рамом у виду тордираног ужета. Носач је од једноделне даске. Приказана је Богородица како лежи на украшеном одру. Одевена је у зелену хаљину и црвени мафорион, са прекрштеним рукама. До њених ногу је један светитељ, са кадионицом у рукама. Иза њега је још пет апостола, са још једном групом, тако да их је присутно свих дванаест. У средини је Христ са душом Богородице у облику детета. Христ је у црвеном хитоњу и зеленом химатиону. У позадини је архитектура. Изнад ње је Богородица у облаку којој нешто додаје апостол Тома (апостол Тома). Крај одра доле је анђео који мачем сече руке оном који се дотиче одра.

„Крштење Христово“ (32 x 51 x 2 см) сликало је на истом

припремљеном носачу. Приказан је Христ у реци Јордану са драперијом око бедара. Лево је св. Јован у камиљој кожи и црвеном огртачу. Десно су три анђела са златним крилима који држе тканину у рукама. Горе је још један анђео у зеленој хаљини и црвеном огртачу. Сцена је означена следећим текстом: *Богом владиџ Христове. Занимљива је персонификација реке Јордана: наг старац просипа воду из посуде. Сигниран је текстом: *Јордан врати се натраг. Десно је ната женска фигура, која јаше на двоглавој риби. У левој руци држи заставицу црвене боје. Изнад ње је запис црвене боје: *Море виде та утече. Сасвим горе је бог Саваот (*Саваоџ) који седи у облацима, а око њега је шест анђела.****

„Св. арханђео Михаило“ (34 x 34 x 2,5 см) (С: *архангел Михаилъ*) приказан је на плавој позадини у плавој доњој хаљини и црвеном огртачу, испод кога је панцирна кошуља. Огртач је фиксиран дугметом испод грла.

Прве две иконе су рад мајстора који је сликао северне и јужне двери, док је икона св. арханђела Михаила сликана од стране оног зографа који је декорисао царске двери, престоње, апостолске и празничне иконе, као и крст са распећем.

Без тешкоћа се, дакле, распознају руке двају мајстора. Први, аутор целог иконостаса, осим северних и јужних двери, представио се овим остварењем, које је, како смо по запису на царским дверима видели, настало 1812. године, као сликар доста скромних могућности, али врло особен у изразу. Основне карактеристике његовог сликарства састоје се у доминантном осећању за декоративност, цртачком схватању сликарске форме и у доста конзервативном и на традицијама ослоњеном иконописном концепту, транспонованом кроз русична и рудиментарна одличја. Иако му је цртачко опредељење прво обележје, мора се констатовати да на овом плану он показује неједнаке и несигурне вредности. Врло је присутна чињеница да његове фигуре у целини често обилују драстичним диспропорцијама, мада му се ова слабост не може узимати као једина. Супротно тој, он у неким цртачким детаљима показује одлике суптилне спретности, нарочито у елегантном и отменом исцртавању шака. Физиономије његових фигура, иако схематски схваћене, одликују се неком племенитом мекоћом. Једноставним и лаким обликовањем, чак и спонтаним, готово узнемираним приступом, он црта ликове без индивидуалних црта, код којих, ипак, доминира неки ноншалантни и оптимистички смешак, извесно самозадовољство. Чини се да је то обележје толико присутно код појединих ликова да се несвесно

наметне мисао о некаквој сликаревој вези са врсмнима слободарских активности српског народа у годинама када је иконостас настао. Без обзира што је 1812. година кобна за Караборба и његов покрет, наш сликар изражава неку скривену али евидентну радост према годинама које ће доћи са слободом! Његов колорит: жив, звучан, не много племенит, али у основи примитивно распеван, одражава неке чудне и продорне криковс жудије за бољим и лепшим врсмнима и животним просторима. Ова слободна размишљања своде се у основи на претпоставку која проистиче из необичности сликаревог схватања. Рекли смо да се он у знатној мери ослања на традиције. Међутим, та веза са старим узорима није доследна и чврста, већ се често трансформише у произвољност и нсуконост, у сликареву креативну немоћ.

Други сликар, са израженим тежњама ка монументалности и са паглашеним колористичким настојањима, не поседује веће стваралачке способности од првог. Он, такође, припада кругу наших самоуких или недовољно образованих иконописаца, чија је активност задовољавала жеље клијентеле скромних материјалних могућности и не нарочито великог друштвеног угледа. Захваљујући години забележеној на царским дверима, сазнајемо када је први сликар радио иконостас, док, међутим, немамо података када је други сликар радио северне и јужне двери и већ наведене иконе. Мислимо да нема основа за претпоставку, а још мање за тврдињу, да су оба мајстора сликали у различитим периодима. Пре свега, иконостас у архитектонском погледу представља јединство. Разматрајући стилске одлике једног и другог зографа, намеће се закључак да су они савременици односно да се делатност оба мајстора заиста може везати за прве две деценије прошлог века. Појава двојице сликара — аутора при изради овог релативно малог иконописног ансамбла може се објаснити на више начина. Чини се да је један најубедљивији. Полазећи од чињенице да је иконостас настао у доста тешкој, чак судбоносној, години, није неосновано помислити да је главни сликар, коме је поверен цео посао, био принуђен да при крају свог ангажмана напусти, односно не доврши започету наруџбину из разлога што је морао или да се у овим несигурним данима припреми за неки важнији задатак (одлазак у бој — што није био редак случај са сликарима из овог времена), или, пак, што је био приморан да због недостатка материјала остави недовршено започето остварење. У питању је могао бити још неки објективан разлог. Довршење иконостаса уследило је, вероватно, убрзо — за годину—две, ангажовањем новог сликара који је,

очигледно, имао знатно мањи посао. Мало је вероватно да је цео иконостас завршен на време, с тим што би при том аутор северних и јужних двери и већ означених икона био помоћник или ученик главног мајстора, из разлога што су оба иконописца били мајстори истоветних могућности и што се њихове руке тако јасно и недвосмислено разликују.

Пре него што учинимо покушај да ближе одредимо ова два иконописца као сликарске индивидуалности и њихово место међу познатим ствараоцима овог времена, рећи ћемо нешто о ктиторима, односно наручиоцима појединих икона на иконостасу, на основу сачуваних записа. Иконостас није имао једног ктитора, као што је могло да се претпостави, већ више њих. Међу шест таквих личности које су забележене, свакако највећу пажњу привлачи војвода Лазар Мутап¹⁷, који је платио израду престоне иконе Исуса Христа. Остали ктитори: Милета Михаиловић, који је обезбедио средства да се изради северно крило царских двери, Васиљ Милорадовић — бимбаша из Тамника, дародавац новца за јужно крило царских двери, Јанићије Миловић из Лабеваца, ктитор јужних олтарских двери, затим кнез Симо Лалевић из Милочаја, потписан на икони св. Андреје, неки Новица из села Лабеваца, дародавац иконе св. Томе, и Милоје Маћар из Опланића, чије је име забележено на икони св. Петра, нису познате личности, нити се, колико нам је познато, спомињу у изворима из тог времена. Свакако је значајно истаћи чињеницу да је у изради овог иконостаса средствима учествовао већи број угледнијих грађана из околине Цветака, а само су у записима истакнута имена оних који су за сликање иконостаса издвојили већа средства. О угледу ових ктитора говоре и њихове титуле, односно функције: војвода, бимбаша и кнез.

Иако је аутор иконостаса на појединим иконама исписао шест записа о дародавцима, о себи није оставио никакву забелешку. Није се потписао управо ни један мајстор, што је, уосталом, био врло чест случај. Остало је, стога, непознато име и једног и другог иконописца. Да бисмо бар мало светла унели у проблем атрибуције овог остварења, осврнућемо се на неке тренутке и личности који су карактерисали иконописно и уопште сликарско стварање овог времена и у овим крајевима.

За време првог устанка сликарска делатност, упоредо са немарском активношћу, одвијала се у знаку једног релативног полета, који се није могао очекивати с обзиром на тешке политичке и економске прилике. У овим годинама подижу се значајне и лепе сак-

ралне грађевине, које су, по архитектонској концепцији, следиле традиције нашег средњевековног градитељства. Тако су, поред низа мањих цркава и цркава брвнара, настали храмови св. Борба у Годовику 1808.¹⁸, св. арханђела Михаила у Вујну 1805.¹⁹, св. Богородице у Горачићима (Драгачево) 1810.²⁰ и други. Неколико манастира је ових година обновљено и преуређено²¹. И сам Караборђе 1811. године, поред утврђења, у Тополи подиже цркву као своју задужбину²². Саграђене цркве и обновљени манастири постали су шанса и прилика да и сликари покажу своје способности. У њима су сликари радили претежно иконостасе, а зидне декорације су биле доста ретке. За њихова имена углавном знамо из архивских података. Иконописци, који су радили у овом делу Србије и у ово време или чија су се дела сачувала у црквама ових крајева, били су доста бројни. Одмах по изградњи манастирске цркве у Годовику, непознати и солидан мајстор израдио је иконостас који се данас налази у новој цркви²³. Године 1808. сликар Јеремија Михаиловић са својим помоћником израдио је зидне декорације у манастирској цркви у Вујну²⁴. Исте године непознати сликар израдио је иконостас у цркви брвнари у Такову²⁵. 1810. године у цркви брвнари у Љутовници код Г. Милановца Никола Апостоловић је сликао иконостас²⁶. Симеон Лазовић (Лазаревић), популарни и доста цењени сликар с краја XVIII и почетка XIX века, насликао је царске двери у цркви св. Николе у Брезови код Ивањице²⁷ и престоње иконе Богородице и Христа у манастиру Клисуре²⁸. Његов син Алексије Лазовић, изванредно плодан сликар прве половине прошлог века, радио је у овим крајевима неколико иконостаса, међу којима се истиче иконостас у Доњој Испосници св. Саве код Студенице²⁹. Његових икона особито доста има у санџачким и херцеговачким крајевима. Посебно је, на пример, занимљива збирка његових икона у цркви св. Тројице у Бистрици код Нове Вароши³⁰. Упоредо са овим сликарима, ствара једна трагична али значајна уметничка личност устаничке Србије. То је Петар Николајевић Молер, који се окушао са успехом и као аутор икона и као мајстор зидних декорација³¹. Нешто касније, у Милошево време, изгледа да доминира једна сликарска личност на подручју између Чачка и Крајева. То је Јанко Михаиловић — Молер, чије дело није довољно истражено³². Постоји извештај број иконостаса и појединих иконописних остварења чији су аутори непознати или се, пак, погрешно или основано приписују неким мајсторима, који су живели и радили за време Караборђе и прве владе Кнеза Милоша. Међу тим делима треба истаћи престоње иконе из Враћевшнице које П. Васић

приписује Аксентију Јанковићу³³. Најзад, врло је занимљив иконостас у цркви св. Саве у Шаранима — Савинац, чијег је мајстора недавно установио аутор ових редова³⁴.

Између свих ових познатих и непознатих иконописаца треба тражити мајсторе из Цветака. Не располажући ни са каквим подацима који би допринели њиховој идентификацији, принуђени смо да се позовемо на аналогije као једину могућност за ближе одређење ових сликара. Међутим, макар колико желели да, на овај начин, решимо проблем атрибуције цветачког иконостаса, ипак ће и даље ово питање остати отворено. Нисмо, наime, бар за сада, успели да пронађемо у овим крајевима било које иконописно остварење које би било слично иконама једног или другог сликара из Цветака. Није нам, такође, ни у стручној литератури познато нешто слично. Остаје да се, у таквој констелацији ствари, учини једна скромна констатација, која се односи на чињеницу да је први мајстор у Цветкама најближи Јеремији Михаиловићу, мада не може бити речи о идентичности ова два сликара. Они се, чак, у извесним појединостима битно разликују. Блиски су по цртачким својствима и по неспретностима у пропорционисању. Још нека обележја говоре у прилог њихове међусобне сродности, као што су, на пример, третман физиономија неких светитеља, искључујући при том разлике у колористичкој обради: Јеремија Михаиловић, који се огледао и као иконописац и као мајстор зидних декорација³⁵, више је бојом наглашавао контуре, а мање улазио у линеаризам, као што је случај са првим цветачким мајстором.

Што се тиче другог сликара, не може се ништа одређено рећи у погледу идентификације његове личности. Једино што би могло да се каже а то је да је овај мајстор припадник локалне сликарске школе, за чије иконе немамо потребних аналогija.

Цветачки иконостас, лепо очуван и датован, улази у онај мали круг сликарских творевина из времена првог српског устанка које чине ово наслеђе потпунијим и занимљивијим. То што није могуће утврдити његове ауторе, нимало не умањује његов значај. Обелодањивање његових ликовних и других карактеристика треба, између осталог, да укаже на потребу интензивнијег проучавања нашег сликарског стварања из времена првог устанка, које представља још увек несагледано и неистражено културно наслеђе нашег народа.

1. ЦРКВЕ БРВНАРЕ У СРБИЈИ, Београд 1962.
2. Разноврсни облици и вредности уметничког изражавања код цркава брвнара у Србији, САОПШТЕЊА РЕПУБЛИЧКОГ ЗАВОДА ЗА ЗАШТИТУ СПОМЕНИКА КУЛТУРЕ, IV, Београд 1961, 75—88.
3. Др Д. Павловић је само донео садржај овог натписа. Види: Цркве брвнаре у Србији, Београд 1962, 178. Међутим, он је објављен у делу КЛАСИЦИЗАМ КОД СРБА — Грађевинарство, Београд МСМЛХVI, 119.
4. Митропољска београдска око 1735. г. СПОМЕНИК, XLII, II, СКА, Београд 1905, 167.
5. ПРАВОСЛАВНА СРБСКА ЦРКВА У КЊАЖЕСТВУ СРБИИ, Београд 1874, 73.
6. Н. дело, 73. Прва парохија цветачка састојала се од села: Цветака, Лабеваца, Обрве и Милочаја, а друга — сирчанска од: Сирче, Опланића, Поповића и Трговишта.
7. Др Д. Павловић, нав. дело, 178.
8. Ово сазнајемо на основу једног архивског документа који је објавио Мита Петровић у делу ФИНАНСИЈЕ И УСТАНОВЕ ОБНОВАЊЕНЕ СРБИЈЕ ДО 1842, III, Београд 1901., 96, из којег се види да је мајстору Митру Новаковићу—Осабанину дато 500 гроша и 20 пара „који је цркву у Цветкама Руд. пак. градио“.
9. Др Д. Павловић, нав. дело, 178.
10. На крстионици је читљив следећи натпис: Овд чашѣ приложи оѣ црквѣ г. капитанъ Радое Ђинић својом кћери Бископави за дшѣ 1838. г.
11. На часној трпези уклесан је следећи натпис: Приложи трапезѣ љня Аншанин из Обрве своим домаћим за (з)дравле а мртвим за дшѣ Илија за вечни спомнѣ 1871. г.
12. По свему судећи, рукопис је писан у манастиру Никољу код Овчар Бање.
- 12а. Најлепши примери епитафа објављени су у књизи КРАЈПУТАШИ ОКОЛИНЕ КРАЉЕВА, Београд 1967, 75—81.
13. Споменик Јовс Курсула, скромног изгледа, састоји се од надгробне плоче и обелиска са орнаментом у облику стилизованог крста. На плочи је уклесан натпис: Овде почива Јованъ Крсула војвода које краљи во(и)нѣкъ био многоу себе знавно. Поживи 45. Донесе га ратѣна зѣ Делиграда пре(стави се) август 16. 1810
На обелиску је уграђена касније мала мермерна плоча са натписом: ВОЈВОДА ЈОВА КУРСУЛА РАЂЕН НА ВАРВАРИНУ УМРО У ЦВЕ 16/8. 1810. У оба натписа поткраде су се грешке. У првом стоји да је Курсула умро 1810. г. што није тачно, а у другом да је рађен у Варварину, што такође није тачно. Курсула је, наиме, рађен у Делиграду и умро 1813. Види: Енциклопедија Југославије, 5, Загреб МСМЛХII, стр. 457.
14. Гроб једног од ктитора свакако означава скромна мермерна плоча уз саму апсиду на којој се чита натпис: сѣѣ почиваетъ сѣиноѣри Спасоѣ Павичѣѣ села Катереѣ 1812.
15. Овако је натпис публикован у делу КЛАСИЦИЗАМ КОД СРБА — Грађевинарство, 118. Иако је натпис сада тешко читљив, јер је јако почађавио, упрљан, ипак се може уочити да је у извесним деловима произвољно објављен. После чишћења тек ће се моћи правилно прочитати и тиме извршити корекција.
16. Текст на свитку св. Јована садржи и податке о томс, из којег је јеванђеља узет, што је прилично неуобичајено.
17. Алазар Мутап рођен је у Прислоници код Чачка. Учесник је више значајних битака из првог устанка. Један је од главних организатора другог устанка. Био је заповедник устаничких одреда у боју на Чачку 1815. где је већ на почетку борбе био смртно рађен (подаци из ЕНЦИКЛОПЕДИЈЕ ЈУГО-

СЛАВИЈЕ. 6, Загреб МСМЛХV, 182.). Његов гроб се налази у манастирској цркви у Вујну, на коме је уклесан следећи натпис: ОВДЕ ЛЕЖЕ КОСТИ ЛАЗАРА МУТАПА СРПСКОГ ВОЈВОДЕ 1815. ОБНОВИШЕ ПОБОЖНИ ГРАБАНИ СЕЛА ПРИСАОНИЦЕ, БРБАНА И СОКОЛИБА ГОД. 1921.

18. З. Симић — Миловановић, Археолошки споменици и налазишта у Србији, I, Западна Србија, Београд 1953, 109—110.

19. М. Коларић, КЛАСИЦИЗАМ КОД СРБА — Грађевинарство, Београд МСМЛХVI, 23.

20. М. Коларић, Грађевине и грађевинари Србије од 1790. до 1839., ЗБОРНИК МУЗЕЈА ПРВОГ СРПСКОГ УСТАНКА, I, Београд 1959, 9. и Р. Станић, Црква у Горачићима, ЧАЧАНСКИ ГЛАС, Чачак 28. II 1969., 8.

21. М. Коларић, нав. дело, 9.

22. М. Коларић, нав. дело, 9.

23. З. Симић — Миловановић, нав. дело, 109—110.

24. М. Коларић, Прилог проучавању српског сликарства с краја ХVIII и почетка ХIХ века, ЗБОРНИК ЗАШТИТЕ СПОМЕНИКА КУЛТУРЕ, I, Београд 1951, 111.

25. Р. Станић, Војвода Јован Обреновић — историјском Такову, ТАКОВСКЕ НОВИНЕ, Г. Милановић 16. I 1969.

26. Р. Станић, Непозната дела Николас Апостоловића, ПОВЕЉА, I, Краљево 1971, 140—157.

27. Р. Станић, Мало познате културне вредности, ОКТОБАР, Краљево фебруар 1971, 16.

28. Р. Станић, Сликарска дела Симсона Лазовића у нашем крају, ЧАЧАНСКИ ГЛАС, 12. V 1972, 6—7.

29. Овај иконостас није стручно обрађен. Занимљиво је да је овај зограф радио на конзервацији и рестаурацији фресака у овој цркви које потичу из ХVI века.

30. Ова црква је на темељима старије богомоље саграђена пре 1855. године. Лазовићеве иконе потичу из старије цркве, као што је то и случај са иконом св. Димитрија, коју В. Ј. Бурић приписује Андрији Раичевићу. Види: В. Ј. Бурић, У потрази за делом сликара Андрије Раичевића, СТАРИНЕ ЦРНЕ ГОРЕ, I, Цетиње 1963, 23—49, и Р. Станић, Два непозната дела Андрије Раичевића, Наше старине, ХIЦ, Сарајево 1972, 173—177.

31. С. Шакота, Сликарско дело Петра Николајевића Молера, ЗБОРНИК МУЗЕЈА ПРВОГ СРПСКОГ УСТАНКА, Београд 1953, 115—142.

32. М. Д. Протић, Прота драгачевски Јанко Молер Михаиловић, заборављени сликар и јунак, ПРАВОСЛАВНА МИСАО, I, Београд 1958, св. 2. (сепарат), 1—16. и Р. Јованчевић и Р. М. Маринковић, Велики Молер из Драгачева, ЧАЧАНСКИ ГЛАС, Чачак 15—22. I 1971.

33. П. Васић, Црквена уметност код Срба у ХVIII и ХIХ веку, СРПСКА ПРАВОСЛАВНА ЦРКВА 1219—1969, Београд 1969, 350, и Р. Станић, Иконостас манастирске цркве у Враћевиници, Зборник за ликовне уметности, 7, Н. Саа 1971, 145—159.

34. Р. Станић, Два мало позната сликара ХIХ века, ОКТОБАР, Краљево мај 1971, 16. О савиначкој цркви и њеном иконостасу, односно престоним иконама види: Р. Станић, Савинац — задужбина Обрсповића, НАША ПРОШЛОСТ, 1—2, Краљево 1971, 78—88.

35. Михаиловић је, поред зидаог сликарства у Вујну, вероватно израдио и фреске у цркви св. Богородице у Г. Трелчи које су врло оштећене. Треба рећи да је он, свакако, аутор иконостаса у Вујну, чији се делови налазе у Г. Трелчи (апостолске иконе) и у цркви у Мојсињу (царске двери).

ICONOSTASE DE L'EGLISE DE CVETKE PRES DE KRALJEVO

Dans l'église en bois au village de Cvetké près de Kraljevo, qui est une des plus belles dans son genre en Serbie, il y a un iconostase très intéressant et très bien conservé. Il n'a non seulement jamais été décrit, mais il n'y a pas de mention sur son existence dans la littérature.

L'iconostase a été fait en 1812, ce dant témoigne l'inscription sur la porte centrale de l'autel. Selon d'autres inscriptions sur des icônes on voit que les donateurs ont été des hommes en vue et riches de la région dont notamment le chef militaire Lazar Mutap, Vasilj Miloradović de Tamnik, Janićije Milović de Ladevci, Miloje Madžar de Oplanić, le maître Simo Ljaljević de Miločaj etc. Les auteurs de l'iconostase sont connus, des documents n'ayant pas été conservés, mais il est évident qu'il y a eu deux maîtres. Le premier des peintres a fait tout l'iconostase sauf la porte Nord et la porte Sud et l'icône de l'Assomption, ainsi que celui du Baptême du Christ, qui sont des oeuvres de l'autre maître. Tandis que le premier manifeste le sens pour la décoration et le dessin, l'autre révèle une tendance vers le monumental. Cependant les deux auteurs ne représentant ni par leurs connaissances ni par leur talent des personnalités exceptionnelles. Ils font partie de ces maîtres locaux qui étaient à l'époque de la première insurrection serbe presque les seuls pivots de la production artistique en Serbie.

L'iconostase de Cvetké, une de rares créations picturales entièrement conservées et datant de l'époque de l'insurrection, est un témoignage important sur la tendance de notre peuple de continuer aussi dans les moments difficiles avec l'art traditionnel. Quoique sans grande valeur d'art l'iconostase de Cvetke a une place importante dans notre héritage artistique du début du XIXe siècle qui est d'ailleurs caractérisé par des qualités rustiques et artisanales. Son importance pour l'étude des courants artistiques dans la région de Zapadna Morava aux débuts du XIX siècle est incontestable.

Radomir Stanić



Сл. 1. Црква св. Богородице у Цветкама



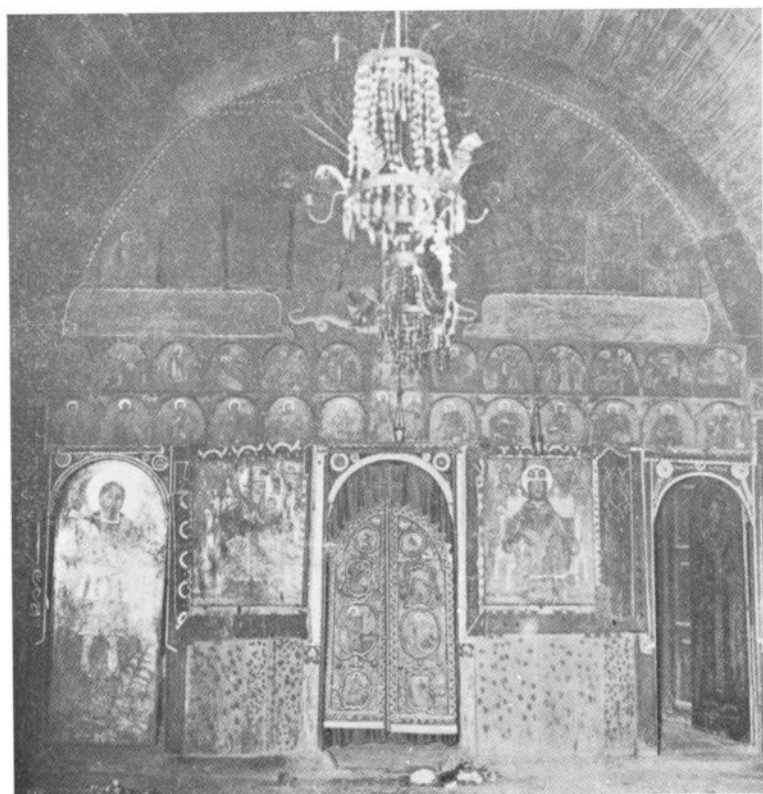
Сл. 2. Надгробна плоча уз јужни зид цркве



Сл. 3. Надгробна плоча уз источну страну цркве



Сл. 4. Споменик Јована Курсуле



Сл. 5. Иконостас, општи изглед



Сл. 6. Царске двери



Сл. 7. Царске двери, детаљ Богородице



Сл. 8. Царске двери, детаљ арханђела Гаврила



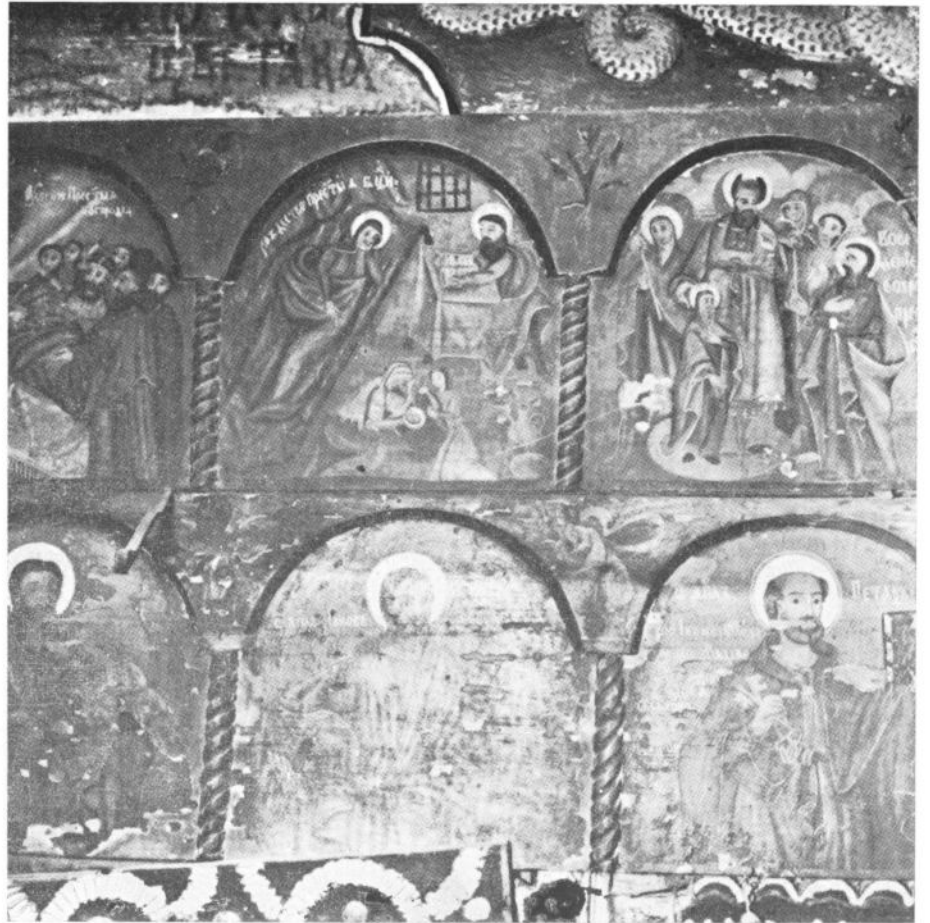
Сл. 9. Престона икона „Богородица са Христом“



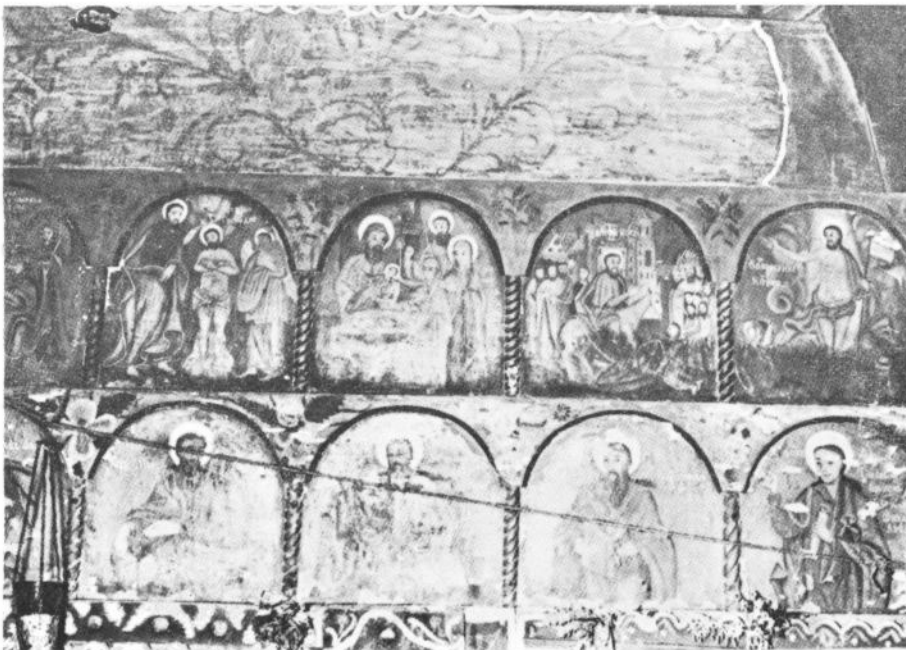
Сл. 10. Престона икона „Исус Христос“



Сл. 11. Јужне двери са представом св. архиђакона Стефана



Сл. 12. Иконостаc, детаљ: апостолске и празничне иконе



Сл. 13. Иконостаc, детаљ: апостолске и празничне иконе



Сл. 14. Иконостас, детаљ: натпис и иконе „Арханђео Михаило“, „Успење“ и „Крштење“



Сл. 15. Иконостас, детаљ: апостолске и празничне иконе



Сл. 16. Престона икона „Св. Јован Претеча“



Сл. 17. Икона „Св. арханђео Михаило“