

ДЕЈАН РАДИЧЕВИЋ

**СРЕДЊОВЕКОВНО СРПСКО ГРОБЉЕ НА ЛОКАЛИТЕТУ
ГУШЕВАЦ У МРЧАЈЕВЦИМА**

Дејан Радичевић
УУ 32000 Чачак
Народни музеј Чачак

UDK: 398.32 (497.11)

Мрчајевци су данас једно од највећих и најразвијенијих села у околини Чачка. Центар села представља млада варошица непосредно уз главну магистралну комуникацију између Чачка и Краљева, док се селски атар распростире на простору који највећим делом припада равничарском пределу плодне западноморавске долине, а делом захвата и благо побрђе према острвачком масиву. Заселак Гушевац обухвата већи потес са леве стране Западне Мораве, између границе са атаром села Доња Горевница и локалног пута који води према селима Мршинци и Слатина (сл.1). Локалитет се налази на централном делу Гушевца, између кућа породица Јевђевић, Тодосијевић и Каровић, око 1 км удаљен од Западне Мораве.

Постојање праисторијске некрополе под хумкама констатовано је приликом рекогносцирања Мрчајеваца 1959. године. Археолошка

ископавања три хумке (од укупно пет, колико их је на терену евидентирано) изведена су у периоду између 1970-1975. године. Хумка I је истражена 1970. године, док су хумке II и III ископаване 1974-75. године (сл.2).¹ Анализом покретних налаза из истражених хумки установљено је да хронолошки припадају периоду старијег гвозденог доба (оквирно VI - V век пре н.е.). Спорадични налази енеолитске керамике указују на могућност да су се на овом месту налазиле и хумке из старијег периода праисторије.²

Приликом ископавања све три хумке налазило се на млађе гробове који су на основу гробних налаза оквирно опредељени у средњовековни период, а будући да је сахрањивање вршено на релативно великом простору (растојање између хумки I и III износило је око 120 м) констатовано је постојање веће некрополе. Током последње истраживачке кампање, како би се утврдило да ли млађи гробови обухватају само површине хумки или је сахрањивање вршено и на простору између њих, са четири мања ископа сондиран је терен око хумке II.³ Гробови су констатовани само у оквиру сонде бр. 2 позициониране између хумки I и II. Евентуално распрострањавање гробова на делу локалитета између хумки II и III није проверавано.

Резултати истраживања ове некрополе нису до сада посебно разматрани. Средњовековни хоризонт сахрањивања са локалитета Гушевац обично је навођен у узгредним напоменама приликом прегледа средњовековних налазишта у околини Чачка.⁴ Мада не располажемо поузданим подацима о димензијама истражених површина, очигледно је да некропола није истражена у потпуности.⁵ Дуготрајно сахрањивање условило је бројне поремећаје старијих гробова каснијим сахранама, тако да није било могуће установити поуздан број сахрањених покојника.⁶ Приликом овде приказане каталожке обраде гробова евиден-

1. Археолошка ископавања су изведена под руководством госпође Милене Икодиновић, дугогодишњег kustosa Народног музеја у Чачку.

2. Л. Никитовић, *Налазишта гвозденог доба у околини Чачка*, Зборник радова Народног музеја XXVII, Чачак, 1997, 14 – 16; М. Стојић, *Локалитет Гушевац у Мрчајевцима, резултати истраживања гробова из праисторије*, ЗРМ XXVII, Чачак, 1997, 27 – 35.

3. На основу података из расположиве документације није било могуће поуздано лоцирати сонде у оквиру ситуационог плана.

4. О. Марковић, *Налазишта средњовековне керамике из околине Чачка*, Археолошка радионица 2, Параћин, 1995, 54 – 55; Иста, *Остаци средњовековних сакралних објеката у чачанском крају*, ЗРМ XXV, Чачак, 1995, 34.

5. Делимично су истражени гробови у профилима ископа. Одређен број гробова на западном периферном делу хумке I уништен је изградњом канала за наводњавање још пре почетка истраживачких радова.

6. До сада је у литератури обично напомињано да је откривено 388 гробова, колико износи укупан број гробова нумерисан кроз теренску документацију, упор.: О. Марковић, *Налазишта средњовековне керамике*, 55. Прегледом документације установљено је да су приликом

тиране су све јасније дефинисане гробне целине, као и појединачне групе дислоцираних костију које са њима стоје у функционалној вези.

ОПИС ГРОБОВА

Хумка I (ископавања 1970. године, сл. 4)

Гроб бр. 1: релативна дубина 0,62 м (к. 217.77). Слободно укопан скелет, опружен на леђима, оријентисан запад-исток са одступањем од 15 степени према северу. Стање очуваности скелета је веома лоше. Лобања је положена на потиљак. Недостају кости горње половине скелета, док су кости ногу делимично поремећене (скелет је поремећен укопавањем гроба бр. 2). Гробних налаза није било.

Гроб бр.2: релативна дубина 0,60 м (к. 217.79). Слободно укопан скелет млађе особе, опружен на леђима, оријентисан запад-исток са одступањем од 15 степени према северу. Стање очуваности скелета је веома лоше. Лобања је положена на потиљак. Недостају кости горње половине тела, док су кости ногу делимично поремећене (укопан непосредно изнад гроба бр. 1). Уз кости ногу, са леве и десне стране скелета, констатован је по један необрађен камен средње величине. Гробних налаза није било.

Гроб бр. 3: Слободно укопан скелет опружен на леђима. Стање очуваности скелета је веома лоше. Лобања је положена на потиљак. Осим лобање делимично је очувана и лева рука савијена у лакту. Гробних налаза није било.

Гроб бр. 4: релативна дубина 0,76 м (к.217.63). Слободно укопан скелет, опружен на леђима. Констатоване су само делимично очуване кости ногу. Гробних налаза није било.

Гроб бр. 5: релативна дубина 0,80 м (к.217.59). Слободно укопан скелет, опружен на леђима, оријентисан запад-исток. Стање очуваности скелета је веома лоше. Недостају кости леве руке и грудног коша. Лобања је положена на потиљак, констатована у фрагментованом стању. Делимично је очувана десна рука савијена у лакту и положена на трбух. Гробних налаза није било.

Гроб бр. 6: релативна дубина 1,00 м (к.217.39). Констатована је делимично очувана лобања уз коју су пронађене две бронзане наушнице (1, 2).

(1,2) Бронзане наушнице са ажурираном јагодом на средини доње половине карике и по два двоструко гранулирана колена симетрично постављена са обе стране јагоде (једна наушница је готово у потпуности општећена). Јагода је исплетена од двоструко увијене жице која је са бочних страна причвршћена на танке плочице кроз које је провучена карика. На површини јагоде су аплициране бронзане плочице на које су залемљене ситне грануле. Доња половина карике, између јагоде и коленаца, као и део са стране једног бочног ко-

ископавања као гробне целине евидентирали готово сви налази људских костију, чак и у ситуацијама када су констатоване очигледно дислоциране појединачне кости. Како овај број није могао бити прихваћен, приступило се каталонској обради гробних целина на начин приказан у овом раду, уз напомену да је број овде описаних гробова вероватно мањи од укупног броја сахрањених покојника.

ленца (друго коленце је причвршћено уз петљицу) прекривена је намотајима тордиране бронзане жице; $r_k=3,8$ цм ; $r_j=1,4$ цм (Т.И/1,2).

Гроб бр.7: релативна дубина 1,07 м (к.217.32). Констатована је делимично очувана лобања. На фрагменту лобање пронађено је бронзано дугме (1).

(1) Фрагментовано дугме од танког бронзаног лима састављено од две половине хоризонтално залемљене по средини са делимично очуваном петљицом од бронзане жице; $r=0,7$ цм (Т.И/9).

Гроб бр. 8: релативна дубина 1,07 м (к.217.32). Слободно укопан скелет млађе особе, опружен на леђима, оријентисан запад-исток са одступањем од 5 степени према северу. Стање очуваност скелета је добро. Кости ногу су делимично поремећене. Лобања је положена на потиљак. Руке су савијене у лактовима и положене на трбух. Непосредно испод лобање констатовани су остаци још једне лобање, док су уз скелет проналажене дислоциране кости. Гробних налаза није било.

Гроб бр. 9: релативна дубина 0,80 м (к.217.59). Слободно укопан скелет, опружен на леђима, оријентисан запад-исток са одступањем од 30 степени према северу. Стање очуваности скелета је лоше. Недостаје лобања, кости грудног коша и десне руке. Лева рука је савијена у лакту и положена на карлицу (очувани део скелета лежи на централној каменој конструкцији праисторијске хумке; са леве стране скелета, непосредно уз шаку, као и околу карлице, пронађено је тридесетак целих и већи број фрагментованих перли од ћилибара).

Гроб бр. 10: релативна дубина 1,14 м (к.217.25). Слободно укопан скелет, опружен на леђима, оријентисан запад-исток са одступањем од 10 степени према северу. Стање очуваности скелета је лоше. Лобања је положена на потиљак, констатована у фрагментованом стању. Десна рука је савијена у лакту и положена на груди. Лева рука, делимично поремећена, положена је на левом рамену. Констатован је непосредно изнад гроба бр.13. Иза лобање је усправно постављен камен делимично пригесаних страна (дим.: 0,50 ц 0,40 ц 0,13 м). Гробних налаза није било.

Гроб бр. 11: релативна дубина 1,28 м (к.217.11). Слободно укопан скелет, опружен на леђима, оријентисан запад-исток са одступањем од 7 степени према северу. Стање очуваности скелета је лоше. Лобања је положена на потиљак, констатована у фрагментованом стању. Очувана је десна рука, савијена у лакту и положена на груди, као и делови бутних костију. Са обе стране поред скелета су констатоване дислоциране кости. Гробних налаза није било.

Гроб бр. 12: релативна дубина 1,35 м (к.217.04). Слободно укопан скелет, опружен на леђима, оријентисан запад-исток са одступањем од 10 степени према северу. Лобања је положена на потиљак. Очуваност скелета је веома лоша. Кости горње половине тела су у изузетно трошном стању тако да положај руку није поуздано утврђен. Гробних налаза није било.

Гроб бр. 13: релативна дубина 1,38 м (к.217.01). Слободно укопан скелет, опружен на леђима, оријентисан запад-исток са одступањем од 14 степени према северу. Стање очуваности скелета је веома лоше (скелет је констатован непосредно испод гроба бр. 10, чијим укопом није оштећен). Лобања је конста-

тована у фрагментованом стању. Кости горње половине тела су у изузетно трошном стању. Десна рука је савијена у лакту и положена на трбух. Положај леве руке није поуздано утврђен. Са десне стране, уз лобању и дуж горње половине скелета, констатована су три необрађена камена средње величине. На деловима лобање пронађене су две бронзане игле (1, 2).

(1,2) Тело игле је од бронзане жице, док је биконична глава, израђена од танког бронзаног лима и састављена од две половине спојене хоризонтално по средини, прекривена танким слојем позлате; дужива 6 цм; $r_1=0,6 - 0,8$ цм (Т.И/12).

Гроб бр. 14: релативна дубина 1,30 м (к.217.09). Слободно укопан скелет, опружен на леђима, оријентисан запад-исток са одступањем од 22 степена према северу. Стање очуваности скелета је веома лоше. Лобања је положена на потиљак, констатована у фрагментованом стању. Недостају лева рука, грудни кош, карлица и бутне кости. Десна рука је савијена у лакту и положена на трбух. Гробних налаза није било.

Гроб бр.15: релативна дубина 1,40 м (к. 216.99). Слободно укопан скелет, опружен на леђима. Делимично су очуване само кости ногу. Гробних налаза није било.

Гроб бр. 16: релативна дубина 1,56 м (к.216.83). Слободно укопан скелет, опружен на леђима, оријентисан запад-исток са одступањем од 22 степена према југу (делимично укопан изнад гроба бр.19). Стање очуваности скелета је добро. Недостају обр потколенице. Лобања је положена на потиљак, искренута према десном рамену. Десна рука је савијена у лакту и положена на груди, Лева рука је положена на трбух. Уз леву бутну кост, у предслу кука, пронађено је гвоздено крсиво (1).

(1) Крсиво од гвожђа је издуженог облика са заобљеним краћим странама; дим.: 8 x 2,5 x 0,3 цм (Т.И/7).

Гроб бр. 17: релативна дубина 1,58 м (к.216.81). Слободно укопан скелет, опружен на леђима, оријентисан запад-исток са одступањем од 11 степени према северу. Стање очуваности скелета је добро. Лобања је положена на потиљак. Обе руке су савијене у лактовима и прекрштене на трбуху. Гробних налаза није било.

Гроб бр. 18: релативна дубина 1,51 м (к.216.88). Слободно укопан скелет, опружен на леђима, оријентисан запад-исток са одступањем од 11 степени према северу (делимично укопан изнад гроба бр.19). Стање очуваности скелета је веома лоше. Делимично су очуване кости леве руке и ногу. Гробних налаза није било.

Гроб бр. 19: релативна дубина 1,60 м (к.216.79). Слободно укопан скелет, опружен на леђима, оријентисан запад-исток са одступањем од 22 степена према северу. Констатован делимично испод грובה бр.16 и 18. Стање очуваности скелета је лоше. Недостају кости десне руке и доње половине тела. Лобања је положена на потиљак, констатована у фрагментованом стању. Лева рука је савијена у лакту и положена на трбух. Гробних налаза није било.

Гроб бр. 20: релативна дубина 1,53 м (к.216.86). Слободно укопан скелет, опружен на леђима, оријентисан запад-исток са одступањем од 22 степена према северу. Стање очуваности скелета је лоше. Недостају кости грудног коша и леве руке. Лобања је положена на потиљак. Десна рука је савијена у лакту и положена на трбух. Са леве стране, уз доњу половину скелета, констатоване су дислоциране кости. Гробних налаза није било.

Гроб бр. 21: релативна дубина 1,65 м (к.216.74). Слободно укопан скелет, опружен на леђима, оријентисан запад-исток са одступањем од 22 степена према северу. Стање очуваности скелета је веома лоше. Недостају кости горње половине тела и десна потколелица. Лобања је положена на потиљак, констатована у фрагментованом стању. Гробних налаза није било.

Гроб бр. 22: релативна дубина 1,66 м (к.216.73). Слободно укопан скелет, опружен на леђима, оријентисан запад-исток са одступањем од 8 степени према северу. Стање очуваности скелета је веома лоше. Недостају кости грудног коша, десна подлактица и лева подлактица, док су кости ногу делимично очуване. Лобања је положена на потиљак, констатована у фрагментованом стању. Десна рука је савијена у лакту и положена на трбух. Гробних налаза није било.

Гроб бр. 23: релативна дубина 1,73 м (к.216.64). Слободно укопан скелет, опружен на леђима. Констатоване су само делимично очуване кости ногу. Гробних налаза није било.

Гроб бр. 24: релативна дубина 1,82 м (к.216.55). Слободно укопан скелет, опружен на леђима, оријентисан запад-исток са одступањем од 27 степени према северу. Стање очуваности скелета је веома лоше. Недостају кости горње половине тела и карлице. Лобања је положена на потиљак, констатована у фрагментованом стању. Уз скелет су констатоване дислоциране кости. Гробних налаза није било.

Гроб бр. 25: релативна дубина 1,79 м (к.216.58). Слободно укопан скелет, опружен на леђима. Констатоване су само делимично очуване кости ногу. Непосредно на потколеницама констатоване су дислоциране кости. Гробних налаза није било.

Гроб бр. 26: релативна дубина 1,83 м (к.216.54). Слободно укопан скелет, опружен на леђима, оријентисан запад-исток са одступањем од 10 степени према северу. Стање очуваности скелета је лоше. Лобања је положена на потиљак, констатована у фрагментованом стању. Недостају кости грудног коша и леве руке, док је десна рука савијена у лакту и положена на трбух. Уз доњу половину скелета констатоване су дислоциране кости. Гробних налаза није било.

Гроб бр. 27: релативна дубина 1,74 м (к.216.63). Слободно укопан скелет, опружен на леђима. Стање очуваности скелета је веома лоше. Констатоване су само делимично очуване кости ногу. Гробних налаза није било.

Гроб бр. 28: релативна дубина 1,73 м (к.216.66). Слободно укопан скелет, опружен на леђима. Стање очуваности скелета је веома лоше. Констатоване су само делимично очуване кости ногу. Гробних налаза није било.

Гроб бр. 29: релативна дубина 1,70 м (к.216.69). Слободно укопан скелет, опружен на леђима. Стање очуваности скелета је веома лоше. Констатоване су само делимично очуване кости ногу. Гробних налаза није било.

Гроб бр. 30: релативна дубина 1,93 м (к.216.46). Слободно укопан скелет, опружен на леђима оријентисан запад-исток са одступањем од 5 степени према југу. Стање очуваности скелета је лоше. Недостају кости грудног коша и леве руке. Лобања је положена на потиљак, констатована у фрагментованом стању. Десна рука је савијена у лакту и положена на карлицу. Прсти леве шаке констатовани су код левог рамена. На деловима лобање пронађени су делови шест бронзаних игала - делимично очувано пет (1-5), а у пределу врата и груди шест бронзаних дугмади - делимично очувана три (6-8).

(1-5) Пет фрагментованих игала од бронзане жице са биконичним главама од танког бронзаног лима. Главе игала су израђене тако што су две половине спајане хоризонтално по средини. На једној игли, непосредно испод главе, очувана су два намотаја жице који су је придржавали. На фрагменту главе једне игле уочава се траг позлате; очувана дужина око 6,5 цм; $r=0,5 - 0,9$ цм (Т.И/13).

(6-8) Три округла дугмета (једно је фрагментовано) од танког су бронзаног лима, прекривена позлатом, са петљицама од бронзане жице. Дугмад су израђена од две половине спојене хоризонтално по средини. На доњој површини дугмета налази се по једна гранула; $r=0,4 - 0,6$ цм (Т.И/14).

Гроб бр. 31: релативна дубина 1,78 м (к.216.61). Констатована је фрагментована лобања положена на потиљак. Испод доње вилице констатовано је фрагментовано бронзано дугме (није очувано), а на деловима лобање на којима се уочавао траг ткапине пронађене су две фрагментоване бронзане апликације (1,2).

(1,2) Две фрагментоване бронзане апликације израђене су ливењем (квadratног или правоугаоног облика). На средини апликације налази се орнамент у виду кружне псеудогранулиране траке која је уоквирена низом идентичних псеудогранула који прати ивице апликације. Апликације су на угловима перфориране; дебљина лима 0,01 цм (Т.И/11).

Гроб бр. 32: релативна дубина 2,03 м (к.216.25). Слободно укопан скелет, опружен на леђима, оријентисан запад-исток. Стање очуваности скелета је добро. Лобања је положена на потиљак. Десна рука је савијена у лакту и положена на трбух. Лева рука је положена на груди. Између леве кључне кости и доње вилице констатована су два фрагментована бронзана дугмета (нису очувана).

Гроб бр. 33: релативна дубина 2,04 м (к.216.25). Слободно укопан скелет, опружен на леђима, оријентисан запад-исток са одступањем од 7 степени према југу (испод скелета су констатоване делимично очуване кости ногу). Стање очуваности скелета је лоше. Недостаје лобања и десна подлактица. Лева рука је савијена у лакту и положена на карлицу. Између бутних костију пронађен је турски новчић (1).

(1) Сребрни новац Мехмеда II Освајача (1444-1445, 1451-1481) ископан је у периоду 1451-1481, ковница Ново Брдо, $r=1,1$ цм.

Гроб бр. 34: релативна дубина 2,07 м (к.216.39). Слободно укопан скелет, опружен на леђима, оријентисан запад-исток са одступањем од 15 степени према северу. Стање очуваности скелета је лоше. Лобања је положена на потиљак. Констатоване су делимично очуване кости руку и ногу. Гробних налаза није било.

Гроб бр. 35: релативна дубина 2,00 м (к.216.39). Слободно укопан скелет, опружен на леђима, оријентисан запад-исток са одступањем од 9 степени према северу. Стање очуваности скелета је добро. Лобања је положена на потиљак. Десна рука је савијена у лакту и положена на карлицу. Лева рука је положена на трбух. Гробних налаза није било.

Гроб бр. 36: релативна дубина 1,99 м (к.216.40). Слободно укопан скелет, опружен на леђима, оријентисан запад-исток са одступањем од 9 степени према северу. Стање очуваности скелета је добро. Лобања је положена на потиљак. Десна рука је савијена у лакту и положена на трбух. Лева рука је положена на карлицу. Гробних налаза није било.

Гроб бр. 37: релативна дубина 1,99 м (к.216.40). Слободно укопан скелет, опружен на леђима, оријентисан запад-исток. Стање очуваности скелета је веома лоше. Констатована је фрагментована лобања положена на потиљак и делимично очувани остаци ногу. Гробних налаза није било.

Гроб бр. 38: релативна дубина 2,10 м (к.216.61). Слободно укопан скелет, опружен на леђима, оријентисан запад-исток са одступањем од 4 степена према северу. Откривена је само горња половина скелета (остатак улази у профил ископа). Стање очуваности скелета је добро. Лобања је положена на потиљак. Десна рука је опружена уз тело. Лева рука савијена у лакту и положена на трбух. Уз лобању, са леве стране, констатован је необрађени камен средње величине. Гробних налаза није било.

Гроб бр. 39: релативна дубина 1,08 м (к.217.41). Слободно укопан скелет, опружен на леђима, оријентисан запад-исток са одступањем од 25 степени према северу. Стање очуваности скелета је веома лоше. Недостаје лобања и десна страна скелета. Лева страна је делимично очувана. Лева рука је савијена у лакту и положена на карлицу. Гробних налаза није било.

Гроб бр. 40: релативна дубина 1,00 м (к.217.39). Слободно укопан скелет, опружен на леђима, оријентисан запад-исток са одступањем од 10 степени према северу. Стање очуваности скелета је веома лоше. Недостаје лобања и десна страна скелета. Лева страна је делимично очувана. Лева рука је савијена у лакту и положена на трбух. Гробних налаза није било.

Гроб бр. 41: релативна дубина 1,08 м (к.217.31). Слободно укопан дечији скелет, опружен на леђима, оријентисан запад-исток са одступањем од 11 степени према северу. Стање очуваности скелета је лоше. Лобања је положена на потиљак. Доња половина скелета је поремећена. Руке су савијене у лактовима и положене на карлицу. Гробних налаза није било.

Гроб бр. 42: релативна дубина 1,31 м (к.217.08). Слободно укопан скелет, опружен на леђима, оријентисан запад-исток са одступањем од 20 степени према северу. Стање очуваности скелета је лоше. Недостају кости ногу. Лобања

је положена на потиљак. Рукс савијене у лактовима и прекрштене на трбуху. Гробних налаза није било.

Гроб бр. 43: релативна дубина 1,29 м (к.217.10). Слободно укопан скелет, опружен на леђима. Стање очуваности скелета је веома лоше. Констатоване су делимично очуване кости ногу и уз њих дислоциране кости. Гробних налаза није било.

Гроб бр. 44: релативна дубина 1,32 м (к.217.07). Слободно укопан скелет, опружен на леђима, оријентисан запад-исток са одступањем од 35 степени према северу. Стање очуваности скелета је лоше. Недостају кости десне руке, леве ноге и десна потколеница. Лева рука је савијена у лакту и положена на трбух. Гробних налаза није било.

Гроб бр. 45: релативна дубина 1,34 м (к.217.05). Слободно укопан скелет, опружен на леђима, оријентисан запад-исток са одступањем од 23 степена према северу. Стање очуваност скелета је лоше. Недостају кости десне руке и обе потколенице. Лобања је положена на потиљак. Лева рука је савијена у лакту и положена на груди. Уз леву страну скелета констатоване су дислоциране кости. Иза лобање је усправно постављен плочаст камен. Гробних налаза није било.

Гроб бр. 46: релативна дубина 1,35 м (к.217.04). Слободно укопан скелет, опружен на леђима, оријентисан запад-исток са одступањем од 10 степени према северу. Стање очуваности скелета је лоше. Недостају кости леве руке. Лобања је положена на потиљак. Десна рука је савијена у лакту и положена високо на груди. Са леве стране покојника, уз ноге констатоване су дислоциране кости (укопом је оштећен гроб бр. 56). Иза лобање је усправно постављен плочаст камен. Гробних налаза није било.

Гроб бр. 47: релативна дубина 1,08 м (к.217.31). Слободно укопан скелет, опружен на леђима, оријентисан запад-исток са одступањем од 25 степени према северу. Стање очуваности скелета је лоше. Недостаје лева подлактица, карлица и кости ногу. Лобања је положена на потиљак. Десна рука савијена у лакту и положена на трбух. Гробних налаза није било.

Гроб бр. 48: релативна дубина 1,10 м (к.217.28). Слободно укопан скелет, опружен на леђима, оријентисан запад-исток. Констатован је изнад гроба бр.58. Стање очуваности скелета је лоше. Недостаје лева подлактица и карлица, док су кости ногу делимично очуване. Лобања је положена на потиљак, искренута на десну страну. Десна рука је савијена у лакту и положена на трбух. Уз кости ногу, са леве стране, констатоване су дислоциране кости. Гробних налаза није било.

Гроб бр. 49: релативна дубина 1,07 м (к.217.32). Слободно укопан скелет, опружен на леђима, оријентисан запад-исток са одступањем 16 степени према северу. Стање очуваности скелета је лоше. Лобања је констатована у фрагментованом стању. Руке су савијене у лактовима и прекрштене на трбуху. Гробних налаза није било.

Гроб бр. 50: релативна дубина 1,07 м (к.217.32). Слободно укопан скелет, опружен на леђима, оријентисан запад-исток са одступањем од 40 степени пре-

ма северу. Стање очуваности скелета је веома лоше. Лобања је положена на потиљак. Делимично су очуване надлактице и бутне кости. Иза лобање је исправно постављен мањи плочаст камен. Са обе стране, уз горњу половину скелета, очувана је једноставна гробна конструкција формирана од необрађеног камена (облутака) средње величине. Гробних налаза није било.

Гроб бр. 51: релативна дубина 1,20 м (к.217.19). Константована је делимично очувана лобања. Уз делове лобање пронађене су две бронзане наушнице (1,2).

(1,2) Две бронзане наушнице (фрагментоване) са по три округле јагоде симетрично су навиане на доњој половини карике. Јагоде су глатке, изражене од тапког бронзаног лима и састоје се од две полуопте које су код централне јагоде постављене исправно на карику, а код бочне јагоде (једино очуване) дуж карике (на једној наушници јагоде нису очуване, док су на другој делимично очуване само две јагоде). Делови карике између јагода и са стране уз бочне јагоде прекривени су намотајима једноструке бронзане жице; $r_k=5,2$ цм; $r_j=1,3$ цм (Т.1/3,4).

Гроб бр. 52: релативна дубина 1,19 м (к.217.20). Слободно укопан скелет, опружен на леђима, оријентисан запад-исток са одступањем од 16 степени према северу. Стање очуваности скелета је лоше. Лобања недостаје. Кости ногу су делимично очуване. Десна рука је савијена у лакту и положена на груди. Лева рука је поремећена. Гробних налаза није било.

Гроб бр. 53: релативна дубина 1,15 м (к.217.24). Слободно укопан скелет, опружен на леђима, оријентисан запад-исток са одступањем од 16 степени према југу. Стање очуваности скелета је лоше. Недостају подлактице и потколенице. Лобања је положена на потиљак. Гробних налаза није било.

Гроб бр. 54: Слободно укопан дечији скелет опружен на леђима оријентисан запад-исток са одступањем од 44 степена према северу. Стање очуваности скелета је лоше. Лобања лежи на левом образу. Руке су савијене у лактовима и положене на карлицу. Гробних налаза није било.

Гроб бр. 55: релативна дубина 1,34 м (к.217.05). Слободно укопан скелет, опружен на леђима, оријентисан запад-исток са одступањем од 20 степени према северу. Стање очуваности скелета је лоше. Недостаје лева надлактица и кости ногу. Лобања је положена на потиљак. Руке су савијене у лактовима и прекрштене на трбуху. Гробних налаза није било.

Гроб бр. 56: релативна дубина 1,48 м (к.216.91). Слободно укопан скелет, опружен на леђима. Стање очуваности скелета је веома лоше. Константоване су само делимично очуване кости ногу (поремећен уповањем гроба бр.46). Гробних налаза није било.

Гроб бр. 57: релативна дубина 1,27 м (к.217.12). Слободно укопан скелет, опружен на леђима. Стање очуваности скелета је веома лоше. Константоване су само делимично очуване кости ногу. Гробних налаза није било.

Гроб бр. 58: релативна дубина 1,41 м (к.216.98). Слободно укопан скелет, опружен на леђима (констатован испод гроба бр.48). Стање очуваности скелета је веома лоше. Константоване су само кости ногу. Гробних налаза није било.

Гроб бр. 59: релативна дубина 1,40 м (к.216.99). Слободно укопан скелет, опружен на леђима, оријентисан запад-исток са одступањем од 20 степени према северу. Стање очуваности скелета је лоше. Недостају десна надлактица и потколенице. Лобања је положена на потиљак, констатована у фрагментованом стању. Руке су савијене у лактовима и прекрштене на трбуху. Гробних налаза није било.

Гроб бр. 60: релативна дубина 1,39 м (к.217.00). Слободно укопан скелет, опружен на леђима. Стање очуваности скелета је веома лоше. Констатоване су само кости ногу. Гробних налаза није било.

Гроб бр. 61: релативна дубина 1,50 м (к.216.89). Слободно укопан скелет, опружен на леђима, оријентисан запад-исток са одступањем од 15 степени према северу. Стање очуваности скелета је веома лоше. Лобања је фрагментована. Осим лобање делимично су очуване и кости ногу. Гробних налаза није било.

Гроб бр. 62: релативна дубина 1,59 м (к.216.80). Слободно укопан скелет, опружен на леђима, оријентисан запад-исток са одступањем од 20 степени према северу. Стање очуваности скелета је веома лоше. Лобања је фрагментована. Осим лобање делимично су очуване и кости ногу. Уз скелет су констатоване дислоциране кости. Гробних налаза није било.

Гроб бр. 63: релативна дубина 1,43 м (к.216.96). Слободно укопан скелет, опружен на леђима, оријентисан запад-исток са одступањем од 26 степени према северу. Стање очуваности скелета је лоше. Недостају потколенице. Лобања је положена на потиљак. Руке су савијене у лактовима и прекрштене на трбуху лева изнад десне. Непосредно уз десну шаку пронађен је турски новчић (1)

(1) Сребрни новац Сулејмана I (1520-1566) ископан у периоду 1555 - 1566. године, ковница Ново Брдо, перфориран; $r=1,3$ цм.

Гроб бр. 64: релативна дубина 1,66 м (к.216.73). Слободно укопан скелет, опружен на леђима. Стање очуваности скелета је веома лоше. Констатоване су само кости ногу уз које су пронађене дислоциране кости. Гробних налаза није било.

Гроб бр. 65: релативна дубина 1,50 м (к.216.89). Констатована је само фрагментована лобања, уз коју је испод доње вилице пронађена бронзана наушница (1).

(1) Фрагментована бронзана карика је са три гранулирана коленца (два су очувана) и завршетком у виду петље за закопчавање. Коленца су за карику причвршћена намотајима жице (Т.1/5).

Гроб бр. 66: релативна дубина 1,67 м (к.216.72). Слободно укопан скелет, опружен на леђима, оријентисан запад-исток са одступањем од 3 степена према северу. Стање очуваности скелета је веома лоше. Недостају кости горње половине тела. Лобања је положена на потиљак, констатована у фрагментованом стању. Гробних налаза није било.

Гроб бр. 67: релативна дубина 1,10 м (к.217.29). Констатована је само делимично очувана лобања. На деловима лобање пронађене су делимично очу-

ване четири бронзане игле (1-4) и фрагментована бронзана апликација, очувана, причвршћена уз део тканине (5).

(1-4) Четири фрагментоване бронзане игле са кружном или биконичном главом (једна боље очувана, док су од преостале три делимично очуване само главе). Тело игле је од бронзане жице, а глава је од бронзаног лима израђена од две половине спојене хоризонтално по средини. Код боље очуване игле жица је провучена кроз главу и причвршћена на горњој површини главе; дужина очуване игле 5,6 цм; $r_g=0,7$ цм (Т.1/15).

(5) Фрагментована апликација квадратног облика израђена је од танког бронзаног лима. На средини апликације налази се орнамент у виду кружне псеудогранулиране траке која је уоквирена низом идентичних псеудограпула који прати ивице плочице. Апликација је перфорирана на угловима и жицом причвршћена на тканину; дим: 1,6 x 1,6 x 0,1 цм (Т.1/16).

Гроб бр. 68: релативна дубина 1,81 м (к.216.58). Слободно укопан скелет, опружен на леђима, оријентисан запад-исток са одступањем од 40 степени према северу (укопом је оштећен гроб бр. 69). Стање очуваности скелета је лоше. Лобања је положена на потиљак. Руке су савијене у лактовима и прекрштене на трбуху. Гробних налаза није било.

Гроб бр. 69: релативна дубина 1,80 м (к.216.59). Слободно укопан скелет, опружен на леђима, оријентисан запад-исток са одступањем од 15 степени према северу. Стање очуваности скелета је лоше. Констатоване су делимично очуване кости доње половине тела (скелет је поремећен укопавањем гроба бр.68). Гробних налаза није било.

Гроб бр. 70: релативна дубина 1,78 м (к.216.61). Слободно укопан скелет, опружен на леђима, оријентисан запад-исток са одступањем од 15 степени према северу. Стање очуваности скелета је добро. Лобања је положена на потиљак. Десна рука је савијена у лакту и положена на карлицу. Лева рука је положена на груди. Уз десну страну скелета констатоване су дислоциране кости. Гробних налаза није било.

Гроб бр. 71: релативна дубина 1,81 м (к.216.58). Слободно укопан скелет, опружен на леђима, оријентисан запад-исток са одступањем од 25 степени према северу. Стање очуваности скелета је веома лоше. Недостају лобања и кости леве руке, док су кости ногу делимично очуване. Десна рука је савијене у лакту и положена на трбух. Гробних налаза није било.

Гроб бр. 72: релативна дубина 2,03 м (к.216.36). Слободно укопан скелет, опружен на леђима, оријентисан запад-исток. Стање очуваности скелета је добро. Лобања лежи на левом образу. Руке су савијене у лактовима и прекрштене на трбуху. Покојник је положен на подлогу од дрвета (највероватније издубљено стабло). Са свих страна околу скелета констатоване су дислоциране кости. У пределу кључне кости, констатовано је бронзано дугме (1), док је уз лобању, са десне стране, пронађен турски новчић (2).

(1) Пуло ливено бронзано дугме полиедарског облика са издуженом петицом (заједно изливено); дим.: 0,8 x 0,4 цм. (податак из документације, није очувано).

(2) Сребрни новац Сулејмана I (1520-1566), ископан у периоду 1520 - 1534. године, ковница Серез; $p=1,1$ цм.

Гроб бр. 73: релативна дубина 1,90 м (к.216.49). Слободно укопан скелет, опружен на леђима, оријентисан запад-исток. Стање очуваности скелета је веома лоше. Недостаје карлица и кости леве ноге. Руке су савијене у лактовима и положене на трбух. Гробних налаза није било.

Гроб бр. 74: релативна дубина 1,54 м (к.216.85). Слободно укопан скелет, опружен на леђима, оријентисан запад-исток са одступањем од 10 степени према северу. Стање очуваности скелета је веома лоше. Недостаје лобања и кости десне руке. Лева рука је савијена у лакту и положена на карлицу. Гробних налаза није било.

Хумка II (ископавања 1974. године, сл. 5)

Гроб бр. 75: релативна дубина 0,60 м (к.218.02). Слободно укопан скелет одрасле особе, опружен на леђима, оријентисан запад-исток са одступањем од 25 степени према северу. Стање очуваности скелета је веома лоше. Лобања је констатована у фрагментованом стању. Руке су савијене у лактовима и прекрштене на трбуху. Гробних налаза није било.

Гроб бр. 76.: релативна дубина 0,74 м (к.217.88). Слободно укопан скелет одрасле особе опружен на леђима оријентисан запад-исток са одступањем од 15 степени према југу. Стање очуваности скелета је лоше. Констатована је само доња половина скелета. Десна рука је савијене у лакту и положена на трбух. Гробних налаза није било.

Гроб бр. 77: релативна дубина 1,02 м (к.217.60). Слободно укопан скелет одрасле особе, опружен на леђима, оријентисан запад-исток са одступањем од 10 степени према југу. Стање очуваности скелета је лоше. Лобања је положена на потиљак, искрнута према десном рамену. Десна рука је савијена у лакту и положена на карлицу. Лева рука опружена поред тела. Гробних налаза није било.

Гроб бр. 78 : релативна дубина 1,03 м (к.217.59). Слободно укопан скелет одрасле особе, опружен на леђима, оријентисан запад-исток са одступањем од 10 степени према северу. Стање очуваности скелета је веома лоше. Лобања недостаје. Десна рука је поремећена. Лева рука је савијена у лакту и положена на трбух. Гробних налаза није било.

Гроб бр. 79: релативна дубина 1,17 м (к.217.45). Слободно укопан скелет одрасле особе, опружен на леђима, оријентисан запад-исток са одступањем од 5 степени према северу. Стање очуваности скелета је веома лоше. Лобања је констатована у фрагментованом стању. Руке су савијене у лактовима и прекрштене на трбуху. Гробних налаза није било.

Гроб бр. 80: релативна дубина 1,41 м (к.217.21). Слободно укопан скелет одрасле особе, опружен на леђима, оријентисан запад-исток са одступањем од 25 степени према југу. Стање очуваности скелета је веома лоше. Горња половина скелета је потпуно поремећена. Руке су савијене у лактовима и положене на трбух. Гробних налаза није било.

Гроб бр. 81: релативна дубина 1,63 м (к.216.99), делимично истражен. Слободно укопан скелет одрасле особе, опружен на леђима, оријентисан запад-исток са одступањем од 5 степени према северу. Стање очуваности скелета је лоше. Лобања је положена на потиљак. Осим лобање констатована је још и лева нога (остатак скелета улази у профил ископа). Гробних налаза није било.

Гроб бр. 82: релативна дубина 1,81 м (к.216.80). Слободно укопан скелет одрасле особе, опружен на леђима, оријентисан запад-исток. Стање очуваности скелета је лоше. Лобања је положена на потиљак, искренута на леву страну. Руке су савијене у лактовима и прекрштене на трбуху. У гробној земљи изнад скелета констатовани су остаци угљенисаног дрвета. Са леве стране лобање пронађена је делимично очувана наушница (1).

(1) Фрагментована наушница са једном ажурираном јагодом. Јагода је израђена од танке бронзане жице и навучена на гвоздену карику; рк око 3,0 цм; рј=0,8 цм (Т.И/6).

Гроб бр. 83: релативна дубина 1,88 м (к.216.73). Слободно укопан скелет одрасле особе, опружен на леђима, оријентисан запад-исток са одступањем од 10 степени према северу. Стање очуваности скелета је лоше. Лобања је положена на потиљак, искренута на десну страну. Десна рука је поремећена. Лева рука је опружена поред тела. Уз лобању, са десне стране, констатована су два плочаста камена. Гробних налаза није било.

Гроб бр. 84: релативна дубина 1,87 м (к.216.74). Слободно укопан скелет одрасле особе, опружен на леђима, оријентисан запад-исток са одступањем од 10 степени према северу. Стање очуваности скелета је веома лоше. Лобања недостаје. Лева страна скелета је потпуно поремећена. Десна рука је опружена поред тела. У пределу груди пронађено је седам фрагментованих бронзаних дугмади (1-7).

(1-7) Седам делимично очуваних округлих дугмади од танког бронзаног лима са петљицама од бронзане жице. Дугмад су израђена од две половине које су хоризонтално спојене по средини. Петљице су причвршћене за горњу површину дугмета. На једном дугмету са доње стране налази се грачула; р=0,6-0,7 цм (Т.И/10).

Гроб бр. 85: релативна дубина 1,92 м (к.216.69). Слободно укопан скелет одрасле особе, опружен на леђима, оријентисан запад-исток. Стање очуваности скелета је веома лоше. Лобања је положена на потиљак, констатована у фрагментованом стању. Десна рука је делимично очувана. Лева рука је савијена у лакту и положена на трбух. Гробних налаза није било.

Хумка II (ископавања 1975. године, сл. 5)

Гроб бр. 86: релативна дубина 0,56 м (к.218.01). Слободно укопан скелет, опружен на леђима, оријентисан запад-исток са одступањем од 30 степени према северу. Стање очуваности скелета је веома лоше. Лобања је положена на потиљак. Осим лобање констатовани су и трошни остаци ногу. Гробних налаза није било.

Гроб бр. 87: релативна дубина 0,61 м (к.217.96). Група дислоцираних костију. Гроб поремећен укопом гроба бр. 90. Гробних налаза није било.

Гроб бр. 88: релативна дубина 0,56 м (к.218.01). Група дислоцираних костију. Гроб поремећен укопом гроба бр.90. Гробних налаза није било.

Гроб бр. 89: релативна дубина 0,63 м (к.217.94). Слободно укопан скелет, опружен на леђима, оријентисан запад-исток са одступањем од 10 степени према северу. Стање очуваности скелета је лоше. Лобања је положена на потиљак. Десна рука је савијена у лакту и положена ниско на груди. Лева подлактица недостаје. У висини лактова, са обе стране, уз скелет констатован је по један необрађени камен средње величине. У гробној земљи су констатовани остаци угљенисаног дрвета. Гробних налаза није било.

Гроб бр. 90: релативна дубина 0,64 м (к.219.93). Слободно укопан скелет, опружен на леђима, оријентисан запад-исток са одступањем од 10 степени према северу. Укопом су поремећени гробови бр.87 и 88. Стање очуваности скелета је лоше. Лобања је положена на потиљак. Руке су савијене у лактовима и положене на груди. У гробној земљи су констатовани остаци угљенисаног дрвета. Гробних налаза није било.

Гроб бр. 91: релативна дубина 0,72 м (к.217.85). Слободно укопан скелет опружен на леђима оријентисан запад-исток са одступањем од 15 степени према северу. Стање очуваности скелета је веома лоше. Лобања је фрагментована. Десна рука је савијена у лакту и положена на десно раме. Лева рука је положена на карлицу. Гробних налаза није било.

Гроб бр. 92: релативна дубина 0,75 м (к.217.82). Слободно укопан скелет, опружен на леђима, оријентисан запад-исток са одступањем од 20 степени према северу. Стање очуваности скелета је веома лоше. Лобања је фрагментована. Руке недостају. Гробних налаза није било.

Гроб бр. 93: релативна дубина 0,79 м (к.217.78). Слободно укопан скелет, опружен на леђима, оријентисан запад-исток са одступањем од 15 степени према северу. Стање очуваности скелета је веома лоше. Лобања је положена на потиљак, искренута на десну страну. Руке недостају. Гробних налаза није било.

Гроб бр. 94: релативна дубина 0,86 м (к.217.71). Слободно укопан скелет, опружен на леђима, оријентисан запад-исток са одступањем од 10 степени према северу. Стање очуваности скелета је веома лоше. Лобања је положена на потиљак. Руке недостају. Гробних налаза није било.

Гроб бр. 95: релативна дубина 0,88 м (к.217.69). Слободно укопан скелет, одрасле особе опружен на леђима, оријентисан запад-исток са одступањем од 5 степени према северу. Укопом је поремећен гроб бр. 96. Стање очуваности скелета је добро. Лобања лежи на десном образу. Десна рука је савијена у лакту и положена на трбух. Лева рука је положена на груди. Гробних налаза није било.

Гроб бр. 96: релативна дубина 0,89 м (к.217.68). Слободно укопан скелет, опружен на леђима, оријентисан запад-исток са одступањем од 5 степени пре-

ма северу. Констатована је само доња половина скелета (остатак поремећен укопом гроба бр. 95). Гробних налаза није било.

Гроб бр. 97: релативна дубина 0,99 м (к.217.58). Слободно укопан скелет, опружен на леђима, оријентисан запад-исток са одступањем од 20 степени према северу. Стање очуваности скелета је веома лоше. Лобања је положена на потиљак, искрнута на леву страну. Руке недостају. Гробних налаза није било.

Гроб бр. 98: релативна дубина 0,90 м (к.217.67). Слободно укопан скелет, опружен на леђима, оријентисан запад-исток са одступањем од 15 степени према северу. Стање очуваности скелета је лоше. Лобања је положена на потиљак, искрнута на леву страну. Десна рука савијена у лакту и положена на карлицу. Лева подлактица недостаје. Гробних налаза није било.

Гроб бр. 99: релативна дубина 1,04 м (к.217.53). Слободно укопан скелет, опружен на леђима, оријентисан запад-исток са одступањем од 15 степени према северу. Стање очуваности скелета је лоше. Лобања је фрагментована. Десна рука је савијена у лакту и положена на лево раме. Лева рука је положена високо на трбуху. Гробних налаза није било.

Гроб бр. 100: релативна дубина 1,01 м (к.217.50). Слободно укопан скелет, опружен на леђима, оријентисан запад-исток са одступањем од 15 степени према северу. Стање очуваности скелета је веома лоше. Лобања је фрагментована. Руке недостају. Гробних налаза није било.

Гроб бр. 101: релативна дубина 1,07 м (к.217.44). Слободно укопан скелет, опружен на леђима, оријентисан запад-исток са одступањем од 20 степени према северу. Стање очуваности скелета је веома лоше. Лобања је фрагментована. Десна рука је савијена у лакту и положена на десно раме. Лева рука недостаје. Гробних налаза није било.

Гроб бр. 102: релативна дубина 1,08 м (к.217.49). Слободно укопан скелет, опружен на леђима, оријентисан запад-исток са одступањем од 25 степени према северу. Стање очуваности скелета је веома лоше. Лобања је фрагментована. Руке недостају. Гробних налаза није било.

Гроб бр. 103: релативна дубина 1,07 м (к.217.50). Слободно укопан скелет одрасле особе, опружен на леђима, оријентисан запад-исток са одступањем од 30 степени према северу. Стање очуваности скелета је лоше. Лобања је положена на потиљак, искрнута на десну страну. Десна рука је савијена у лакту и положена на карлицу. Лева рука је положена на лево раме. Гробних налаза није било.

Гроб бр. 104: релативна дубина 1,07 м (к.217.50). Слободно укопан скелет одрасле особе, опружен на леђима, оријентисан запад-исток са одступањем од 30 степени према северу. Стање очуваности скелета је лоше. Лобања је положена на потиљак, искрнута на десну страну. Десна рука је савијена у лакту и положена на лево раме. Лева рука је положена на трбух. Гробних налаза није било.

Гроб бр. 105: релативна дубина 1,12 м (к.217.45). Слободно укопан скелет одрасле особе, опружен на леђима, оријентисан запад-исток са одступањем од 20 степени према северу. Стање очуваности скелета је лоше. Лобања

је положена на потиљак, искренута на десну страну. Десна рука је савијена у лакту и положена на десно раме. Лева рука је положена на трбух. Ноге су делимично повијене у коленима на леву страну. Гробних налаза није било.

Гроб бр. 106: релативна дубина 1,31 м (к.217.26), делимично истражен. Откривене су само кости ногу (остатак скелета улази у профил ископа). Гробних налаза није било.

Гроб бр. 107: релативна дубина 1,28 м (к.217.29). Слободно укопан скелет, опружен на леђима, оријентисан запад-исток са одступањем од 30 степени према северу. Стање очуваности скелета је лоше. Лобања је положена на потиљак, искренута према левом рамену. Руке су савијене у лактовима и прекрштене на трбуху. У гробној земљи изнад скелета пронађен је сребрни прстен (1).

(1) Овално обликована карика (са унутрашње стране глатка, споља заобљена) прелази у брадавичасто проширена рамена; глава је ниска, зарубљена, ромбоидно обликована и украшена вертикалним урезима; сребро, ливење, урезивање; рк=2 цм; дим.главе 1,3х0,7 цм; (Т.1/8).

Гроб бр. 108: релативна дубина 1,29 м (к.217.28). Слободно укопан скелет, опружен на леђима, оријентисан запад-исток са одступањем од 40 степени према северу. Стање очуваности скелета је лоше. Лобања је положена на потиљак, искренута на леву страну. Десна рука је савијена у лакту и положена на трбух. Лева рука је положена на лево раме. Гробних налаза није било.

Гроб бр. 109: релативна дубина 1,26 м (к.217.31). Слободно укопан скелет, опружен на леђима, оријентисан запад-исток са одступањем од 10 степени према северу. Стање очуваности скелета је веома лоше. Лобања је положена на потиљак. Руке недостају. Гробних налаза није било.

Гроб бр. 110: Слободно укопан скелет, опружен на леђима, оријентисан запад-исток. Стање очуваности скелета је веома лоше. Недостају лобања и кости десне руке. Лева рука је савијена у лакту и положена на трбух. Гробних налаза није било.

Гроб бр. 111: релативна дубина 0,81 м (к.217.76). Слободно укопан скелет, опружен на леђима, оријентисан запад-исток са одступањем од 25 степени према северу. Стање очуваности скелета је добро. Лобања је положена на потиљак, искренута на леву страну. Десна рука је савијена у лакту и положена на лево раме. Лева рука је положена на карлицу. Десна нога је повијена у колену и лежи преко опружене леве ноге. Горња половина скелета као да је искренута на леву страну, па лева рука лежи око 15 цм ниже од десног рамена. Гробних налаза није било.

Гроб бр. 112: релативна дубина 0,82 м (к.217.75). Слободно укопан скелет, опружен на леђима, оријентисан запад-исток са одступањем од 20 степени према северу (укопом је поремећен гроб бр. 113). Стање очуваности скелета је добро. Лобања лежи на левом образу. Руке су савијене у лактовима и прекрштене на трбуху. Гробних налаза није било.

Гроб бр. 113: релативна дубина 0,84 м (к.217.73). Група дислоцираних костију. Скелет је поремећен укопом гроба бр. 112. Гробних налаза није било.

Гроб бр. 114: релативна дубина 0,96 м (к.217.61). Слободно укопан дечији скелет, опружен на леђима, оријентисан запад-исток са одступањем од 30 степени према северу. Укопом је поремећен гроб бр. 124. Стање очуваности скелета је лоше. Лобања је положена на потиљак, искрећутана леву страну. Десна рука недостаје. Лева рука је савијена у лакту и положена на груди. Гробних налаза није било.

Гроб бр. 115: релативна дубина 1,45 м (к.217.12). Слободно укопан скелет, опружен на леђима, оријентисан запад-исток са одступањем од 25 степени према северу. Стање очуваности скелета је лоше. Лобања је положена на потиљак. Десна рука недостаје. Лева рука је савијена у лакту и положена на трбух. Гробних налаза није било.

Гроб бр. 116: релативна дубина 1,38 м (к.217.19). Слободно укопан дечији скелет опружен на леђима оријентисан запад-исток са одступањем од 10 степени према северу. Стање очуваности скелета је лоше. Лобања је положена на потиљак. Десна рука недостаје. Лева рука савијена у лакту и положена на трбух. Гробних налаза није било.

Гроб бр. 117: релативна дубина 1,22 м (к.217.35), делимично истражен. Откривене само косту ногу (остатак скелета улази у профил ископа). Гробних налаза није било.

Гроб бр. 118: релативна дубина 1,23 м (к.217.34), делимично истражен. Откривене само кости ногу (остатак скелета улази у профил ископа). Гробних налаза није било.

Гроб бр. 119: релативна дубина 1,39 м (к.217.18). Слободно укопан скелета, опружен на леђима, оријентисан запад-исток са одступањем од 20 степени према северу. Стање очуваности скелета је лоше. Лобања је положена на потиљак. Десна рука је савијене у лакту и положена на трбух. Лева рука недостаје. Гробних налаза није било.

Гроб бр. 120: релативна дубина 1,36 м (к.217.21), делимично истражен. Лобања улази у профил ископа. Слободно укопан скелет, опружен на леђима, оријентисан запад-исток са одступањем од 25 степени према северу. Стање очуваности скелета је лоше. Руке су савијене у лактовима и прекрштене на трбуху. У гробној земљи су констатовани остаци угљенисаног дрвета. Гробних налаза није било.

Гроб бр. 121: релативна дубина 1,35 м (к.217.22). Слободно укопан скелет, опружен на леђима, оријентисан запад-исток са одступањем од 20 степени према северу. Стање очуваности скелета је веома лоше. Горња половина скелета је потпуно поремећена. У гробној земљи су констатовани остаци угљенисаног дрвета. Гробних налаза није било.

Гроб бр. 122: релативна дубина 1,18 м (к.217.39). Слободно укопан дечији скелет, опружен на леђима, оријентисан запад-исток са одступањем од 20 степени према северу. Укопом је поремећен гроб бр. 123. Стање очуваности скелета је веома лоше. Лобања недостаје. Десна рука је благо савијена у лакту и положена на карлицу. Лева рука је опружена поред тела. Гробних налаза није било.

Гроб бр. 123: релативна дубина 1,17 м (к.217.40). Група дислоцираних костију. Скелет је поремећен укопавањем гроба бр.122.

Гроб бр. 124: релативна дубина 1,24 м (к.217.33). Група дислоцираних костију. Скелет је поремећен укопавањем гроба бр.114. Гробних налаза није било.

Гроб бр. 125: релативна дубина 1,26 м (к.217.31). Слободно укопан скелет, опружен на леђима, оријентисан запад-исток са одступањем од 5 степени према северу. Стање очуваности скелета је лоше. Лобања је положена на потиљак. Руке су прекрштене на трбуху. Гробних налаза није било.

Гроб бр. 126: релативна дубина 1,00 м (к.217.57). Слободно укопан скелет, опружен на леђима, оријентисан запад - исток. Стање очуваности скелета је лоше. Лобања лежи на десном образу, положена на плочаст камен. Десна рука је савијена у лакту и положена на лево раме. Лева рука је положена на трбух. Гробних налаза није било.

Гроб бр. 127: релативна дубина 1,07 м (к.217.50). Слободно укопан скелет, опружен на леђима, оријентисан запад-исток. Стање очуваности скелета је лоше. Лобања је положена на потиљак. Десна рука недостаје. Лева рука је савијена у лакту и положена на трбух. У гробној земљи је констатовано присуство глумсња запечене земље. Гробних налаза није било.

Гроб бр. 128: релативна дубина 1,10 м (к.217.47). Слободно укопан скелет, опружен на леђима, оријентисан запад - исток. Укопом је општећен гроб бр. 129. Стање очуваности скелета је лоше. Лобања лежи на десном образу. Руке су савијене у лактовима и положене на груди. Уз скелет, са десне стране констатоване су дислоциране кости. Гробних налаза није било.

Гроб бр. 129: релативна дубина 1,09 м (к.217.48). Слободно укопан скелет, опружен на леђима, оријентисан запад-исток. Стање очуваности скелета је лоше (доња половина скелета је потпуно поремећена укопавањем гроба бр. 128). Лобања је положена на потиљак, искренута на леву страну. Руке су савијене у лактовима и прекрштене на трбуху. Гробних налаза није било.

Гроб бр. 130: релативна дубина 1,09 м (к.217.48). Слободно укопан скелет, опружен на леђима, оријентисан запад - исток. Стање очуваности скелета је веома лоше. Лобања је положена на потиљак. Руке недостају. Кости ногу су делимично очуване. Гробних налаза није било.

Гроб бр. 131: релативна дубина 1,11 м (к.217.46). Слободно укопан скелет, опружен на леђима, оријентисан запад - исток са одступањем од 30 степени према северу. Стање очуваности скелета је веома лоше. Лобања је положена на потиљак, констатована у фрагментованом стању. Кости руку и ногу су делимично очуване. Гробних налаза није било.

Гроб бр. 132: релативна дубина 1,17 м (к.217.40). Слободно укопан скелет, опружен на леђима, оријентисан запад - исток са одступањем од 30 степени према северу. Стање очуваности скелета је лоше. Лобања је положена на потиљак. Руке су савијене у лактовима и прекрштене на трбуху. Гробних налаза није било.

Гроб бр. 133: релативна дубина 1,36 м (к.217.21). Слободно укопан скелет, опружен на леђима, оријентисан запад - исток са одступањем од 5 степени према југу. Стање очуваности скелета је лоше. Лобања је положена на потиљак. Десна рука је савијена у лакту и положена на трбух. Лева рука је положена ниско на груди. Гробних налаза није било.

Гроб бр. 134: релативна дубина 1,34 м (к.217.23). Слободно укопан скелет, опружен на леђима, оријентисан запад - исток са одступањем од 13 степени према северу. Стање очуваности скелета је веома лоше. Лобања је положена на потиљак, констатована у фрагментованом стању. Кости руку и ногу су делимично очуване. Гробних налаза није било.

Гроб бр. 135: релативна дубина 1,25 м (к.217.32). Слободно укопан скелет, опружен на леђима, оријентисан запад - исток са одступањем од 13 степени према северу. Стање очуваности скелета је лоше. Лобања је положена на потиљак. Руке су савијене у лактовима и прекрштене на трбуху. Гробних налаза није било.

Гроб бр. 136: релативна дубина 1,49 м (к.217.08). Слободно укопан скелет, опружен на леђима, оријентисан запад - исток. Стање очуваности скелета је лоше. Лобања је положена на потиљак. Десна рука је савијена у лакту и положена на десно раме. Лева рука је положена на трбух. Гробних налаза није било.

Хумка III (ископавања 1974. године, сл. 6)

Гроб бр. 137: релативна дубина 0,54 м (к.217.57). Слободно укопан дечији скелет, опружен на леђима, оријентисан запад-исток са одступањем од 15 степени према југу. Лобања је искренута према левом рамену. Стање очуваности скелета је лоше. Руке су савијене у лактовима и прекрштене на трбуху. У гробној земљи изнад покојника констатовани су ситни остаци угљенисаног дрвета. Гробних налаза није било.

Гроб бр. 138: релативна дубина 0,71 м (к.217.40). Слободно укопан скелет одрасле особе, опружен на леђима, оријентисан запад-исток са одступањем од 20 степени према северу. Укопом је делимично поремећен гроб бр. 173. Стање очуваности скелета је веома лоше. Лобања је искренута према левом рамену. Лева рука је савијена у лакту и положена на лево раме. Положај десне руке није могао бити поуздано одређен. Иза лобање је усправно постављен мањи камен. У пределу груди и карлице проналажени су ситни комадићи угљенисаног дрвета. Гробних налаза није било.

Гроб бр. 139: релативна дубина 0,77 м (к.217.34). Слободно укопан дечији скелет, опружен на леђима, оријентисан запад-исток са одступањем од 20 степени према северу. Стање очуваности скелета је веома лоше. Лобања је искренута према левом рамену. Руке су савијене у лактовима и прекрштене на трбуху. У гробној земљи изнад покојника констатовани су ситни остаци угљенисаног дрвета. Гробних налаза није било.

Гроб бр. 140: релативна дубина 0,85 м (к.217.22). Слободно укопан скелет одрасле особе, опружен на леђима, оријентисан запад-исток са одступањем од

15 степени према северу. Стање очуваности скелета је веома лоше. Лобања је положена на потиљак, искренута на десну страну. Лева рука је савијена у лакту и положена на трбух. Десна рука је у веома трошном стању. Гробних налаза није било.

Гроб бр. 141: релативна дубина 0,88 м (к.217.23). Слободно укопан скелет, опружен на леђима, оријентисан запад-исток са одступањем од 20 степени према северу. Стање очуваности скелета је лоше. Лобања је положена на потиљак. Десна рука је савијена у лакту и положена на трбух. Лева рука је положена ниско на груди. Гробних налаза није било.

Гроб бр. 142: релативна дубина 0,87 м (217.24). Слободно укопан скелет одрасле особе, опружен на леђима, оријентисан запад-исток са одступањем од 20 степени према северу. Стање очуваности скелета је добро. Лобања лежи на левом образу. Руке су савијене у лактовима и положене на рамена, лева шака је на левом, десна на десном рамену. У гробној земљи изнад покојника констатовани су остаци угљенисаног дрвета и запечене земље. Гробних налаза није било.

Гроб бр. 143: релативна дубина 0,81 м (к.217.30). Група дислоцираних костију (гроб је поремећен укопавањем гроба бр.147). Кости ногу констатоване су непоремећене испод гроба бр.147. Гробних налаза није било.

Гроб бр. 144: релативна дубина 0,92 м (к.217.19). Слободно укопан скелет, опружен на леђима, оријентисан запад-исток са одступањем од 25 степени према југу. Стање очуваности скелета је лоше. Лобања је положена на потиљак. Руке су савијене у лактовима и прекрштене на трбуху. Гробних налаза није било.

Гроб бр. 145: релативна дубина 0,92 м (к.217.19). Слободно укопан скелет одрасле особе, опружен на леђима, оријентисан запад-исток са одступањем од 15 степени према југу. Стање очуваности скелета је лоше. Лобања је искренута према десном рамену. Руке су савијене у лактовима и прекрштене на трбуху. У гробној земљи констатовани ситни остаци угљенисаног дрвета. Гробних налаза није било.

Гроб бр. 146: релативна дубина 1,11 м (к.217.00). Слободно укопан скелет одрасле особе, опружен на леђима, оријентисан запад-исток са одступањем од 15 степени према југу. Стање очуваности скелета је веома лоше. Констатовани су изузетно трошни остаци скелета. Лобања је положена на потиљак. Изнад покојника су констатовани остаци дрвета (талпе). Гробних налаза није било.

Гроб бр. 147: релативна дубина 1,03 м (к.217.10). Слободно укопан скелет одрасле особе, опружен на леђима, оријентисан запад-исток са одступањем од 20 степени према југу. Укопом је поремећен гроб бр. 143. Стање очуваности скелета је лоше. Лобања је положена на потиљак. Десна рука је савијена у лакту и положена на трбух. Лева рука је положена на груди. Гробних налаза није било.

Гроб бр. 148: релативна дубина 1,15 м (к.216.96). Слободно укопан скелет одрасле особе, опружен на леђима, оријентисан запад-исток са одступањем од

10 степени према југу. Стање очуваности скелета је лоше. Лобања је положена на потиљак. Руке су савијене у лактовима и положене на груди. Гробних налаза није било.

Гроб бр. 149: релативна дубина 0,96 м (к.217.15). Слободно укопан дечији скелет, опружен на леђима, оријентисан запад-исток са одступањем од 30 степени према северу. Стање очуваности скелета је лоше. Лобања је искренута према десном рамену. Руке су савијене у лактовима и прекривене на трбуху. Гробних налаза није било.

Гроб бр. 150: релативна дубина 0,94 м (к.217.12). Слободно укопан скелет, опружен на леђима, оријентисан запад-исток са одступањем од 15 степени према северу. Стање очуваности скелета је лоше. Скелет је очуван у веома трошном стању. Лобања је искренута на десну страну. У гробној земљи, изнад лобање, констатовани су остаци угљенисаног дрвета. Гробних налаза није било.

Гроб бр. 151: релативна дубина 1,03 м (к.217.08). Слободно укопан скелет одрасле особе, опружен на леђима, оријентисан запад-исток са одступањем од 20 степени према северу. Стање очуваности скелета је добро. Лобања је положена на потиљак, делимично искренута на леву страну. Руке су савијене у лактовима и прекривене на трбуху. Гробних налаза није било.

Гроб бр. 152: релативна дубина 1,04 м (к.217.07). Слободно укопан дечији скелет, опружен на леђима, оријентисан запад-исток са одступањем од 30 степени према северу. Стање очуваности скелета је веома лоше. Лобања је положена на потиљак, искренута на десну страну. Руке нису очуване. Десна нога је благо повијена у колену, лева опружена. Гробних налаза није било.

Гроб бр. 153: релативна дубина 1,03 м (к.217.08). Слободно укопан скелет одрасле особе, опружен на леђима, оријентисан запад-исток са одступањем од 20 степени према северу. Стање очуваности скелета је добро. Лобања је положена на потиљак, делимично искренута на десну страну. Десна рука је савијена у лакту и положена на трбух. Лева рука је положена на груди. Изнад скелета су констатовани остаци дрвене даске. Гробних налаза није било.

Гроб бр. 154: релативна дубина 1,13 м (к.217.15). Слободно укопан скелет одрасле особе, опружен на леђима, оријентисан запад-исток са одступањем од 10 степени према северу. Стање очуваности скелета је лоше. Лобања је положена на потиљак. Руке су савијене у лактовима и положене на трбух. Поред скелета, са обе стране, констатовани су остаци дрвених дасака. Гробних налаза није било.

Гроб бр. 155: релативна дубина 1,19 м (к.216.92). Слободно укопан скелет одрасле особе, опружен на леђима, оријентисан запад-исток са одступањем од 20 степени према северу. Стање очуваности скелета је лоше. Лобања је положена на потиљак, искренута на десну страну. Руке су савијене у лактовима и положене на рамена, лева шака на левом а десна на десном рамену. У пределу карлице констатовани су остаци угљенисаног дрвета. Гробних налаза није било.

Гроб бр. 156: релативна дубина 1,23 м (216.88). Слободно укопан скелет одрасле особе оријентисан запад-исток са одступањем од 10 степени према северу. Стање очуваности костију је добро. Лобања лежи на десном образу. Руке су савијене у лактовима и положене високо на трбух. Изнад скелета су констатовани остаци дрвене даске. Гробних налаза није било.

Гроб бр. 157: релативна дубина 1,24 м (к.216.87). Слободно укопан скелет одрасле особе, опружен на леђима, оријентисан запад-исток са одступањем од 15 степени према северу. Стање очуваности скелета је лоше. Лобања је положена на потиљак, констатована у фрагментованом стању. Десна рука је савијена у лакту и положена на десно раме. Лева рука је положена на груди. Гробних налаза није било.

Гроб бр. 158: релативна дубина 1,23 м (к.216.88). Слободно укопан скелет одрасле особе, опружен на леђима, оријентисан запад-исток са одступањем од 25 степени према северу. Стање очуваности скелета је лоше. Лобања је искренута према десном рамену. Руке су савијене у лактовима и прекрштене на трбуху. Гробних налаза није било.

Гроб бр. 159: релативна дубина 1,20 м (к.216.91). Слободно укопан скелет одрасле особе, опружен на леђима, оријентисан запад-исток са одступањем од 10 степени према северу. Стање очуваности скелета је лоше. Лобања лежи на десном образу. Десна рука је савијена у лакту и положена ниско на груди. Лева рука је положена на десно раме. Гробних налаза није било.

Гроб бр. 160: релативна дубина 1,28 м (к.216.83). Слободно укопан скелет одрасле особе, опружен на леђима, оријентисан запад-исток са одступањем од 10 степени према северу. Стање очуваности скелета је лоше. Лобања је положена на потиљак. Руке су савијене у лактовима и прекрштене на трбуху. Гробних налаза није било.

Гроб бр. 161: релативна дубина 1,21 м (к.216.90). Слободно укопан скелет одрасле особе, опружен на леђима, оријентисан запад-исток са одступањем од 30 степени према северу. Стање очуваности скелета је лоше. Лобања је положена на потиљак, благо искренута на леву страну. Руке су савијене у лактовима и прекрштене на трбуху. Гробних налаза није било.

Гроб бр. 162: релативна дубина 1,32 м (к.216.79). Слободно укопан скелет одрасле особе, опружен на леђима, оријентисан запад-исток са одступањем од 30 степени према северу. Стање очуваности скелета је лоше. Лобања је положена на потиљак, благо искренута на десну страну. Руке су савијене у лактовима и прекрштене на трбуху. Гробних налаза није било.

Гроб бр. 163: релативна дубина 1,19 м (к.216.92). Слободно укопан скелет одрасле особе, опружен на леђима, оријентисан запад-исток са одступањем од 15 степени према северу. Стање очуваности скелета је лоше. Лобања је положена на потиљак. Руке су савијене у лактовима и прекрштене на трбуху. Гробних налаза није било.

Гроб бр. 164: релативна дубина 1,29 м (к.216.82). Слободно укопан скелет одрасле особе, опружен на леђима, оријентисан запад-исток са одступањем од 25 степени према југу. Укопом је делимично поремећен гроб бр. 165. Стање

очуваности скелета је лоше. Лобања је положена на потиљак, искренута на десну страну. Десна рука је савијена у лакту и положена на груди. Лева рука је положена на трбух. Гробних налаза није било.

Гроб бр. 165: релативна дубина 1,30 м (к.216.81). Слободно укопан скелет одрасле особе, опружен на леђима, оријентисан запад-исток са одступањем од 25 степени према северу. Стање очуваности скелета је лоше. Констатоване само кости карлице и ногу (горња половина скелета је оштећена укопавањем гроба бр.164). Гробних налаза није било.

Гроб бр. 166: релативна дубина 1,28 м (к.216.83). Слободно укопан скелет одрасле особе, опружен на леђима, оријентисан запад-исток са одступањем од 25 степени према југу. Стање очуваности скелета је лоше. Лобања је положена на потиљак, искренута на леву страну. Десна рука је савијена у лакту и положена на карлицу. Лева рука је положена на трбух. Са леве стране, дуж скелета, констатовани су остаци дрвене даске. Уз лобању је констатован мањи, необрађени камен. Гробних налаза није било.

Гроб бр. 167: релативна дубина 1,22 м (к.216.89). Слободно укопан скелет одрасле особе, опружен на леђима, оријентисан запад-исток са одступањем од 25 степени према северу. Стање очуваности скелета је веома лоше. Лобања је положена на потиљак, констатована у фрагментованом стању. Десна рука је савијена у лакту и положена ниско на груди. Лева подлактица недостаје. Гробних налаза није било.

Гроб бр. 168: релативна дубина 1,24 м (к.216.87). Слободно укопан скелет одрасле особе, опружен на леђима, оријентисан запад-исток са одступањем од 10 степени према југу. Стање очуваности скелета је веома лоше. Делимично су очувани лобања и крупније кости. Изнад скелета су констатовани остаци дрвене даске. Гробних налаза није било.

Гроб бр. 169: релативна дубина 1,24 м (к.216.87). Слободно укопан дечији скелет, опружен на леђима, оријентисан запад-исток са одступањем од 25 степени према југу. Стање очуваности скелета је веома лоше. Лобања је положена на потиљак. Десна рука је савијена у лакту и положена на груди. Лева рука недостаје. Гробних налаза није било.

Гроб бр. 170 (36): релативна дубина 1,37 м (к.216.74). Слободно укопан скелет одрасле особе, опружен на леђима, оријентисан запад-исток са одступањем од 25 степени према југу. Стање очуваности скелета је лоше. Лобања је положена на потиљак. Десна рука је савијена у лакту и положена на груди. Лева рука је положена на трбух. Гробних налаза није било.

Гроб бр. 171: релативна дубина 1,56 м (к.216.56). Слободно укопан скелет одрасле особе, опружен на леђима, оријентисан запад-исток. Лобања је положена на потиљак, искренута на леву страну. Десна рука је савијена у лакту и положена на груди. Лева рука је положена на десно раме. Гробних налаза није било.

Гроб бр. 172: релативна дубина 0,62 м (к.217.49). Веома трошни остаци слободно укопаног дечијег скелета опруженог на леђима. Гробних налаза није било.

Гроб бр. 173: релативна дубина 0,77 м (к.217.34). Слободно укопан скелет одрасле особе оријентисан запад-исток са одступањем од 10 степени према северу. Стање очуваности скелета је лоше. Скелет је поремећен уповањем гроба бр.138. Лобања је констатована у фрагментованом стању. Руке су савијене у лактовима и прекрштене на грудима. Гробних налаза није било.

Гроб бр. 174: релативна дубина 0,93 м (к.217.18). Слободно укопан скелет одрасле особе, опружен на леђима, оријентисан запад-исток са одступањем од 10 степени према северу. Стање очуваности скелета је лоше. Лобања је положена на потиљак, искренута на леву страну. Десна рука је савијена у лакту и положена високо на груди. Лева рука је положена на трбух. Гробних налаза није било.

Гроб бр. 175: релативна дубина 1,07 м (к.217.04). Слободно укопан скелет одрасле особе, опружен на леђима, оријентисан запад-исток са одступањем од 20 степени према северу. Стање очуваности скелета је лоше. Лобања је положена на потиљак. Десна рука је савијена у лакту и положена на десно раме. Лева рука је положена на груди. Гробних налаза није било.

Гроб бр. 176: релативна дубина 1,06 м (к.217.05). Слободно укопан скелет одрасле особе, опружен на леђима, оријентисан запад-исток са одступањем од 10 степени према северу. Стање очуваности скелета је лоше. Лобања је положена на потиљак, искренута на десну страну. Десна рука је савијена у лакту и положена на лево раме. Лева рука је положена на трбух. Гробних налаза није било.

Гроб бр. 177: релативна дубина 1,13 м (к.216.98). Слободно укопан скелет одрасле особе, опружен на леђима, оријентисан запад-исток са одступањем од 30 степени према северу. Стање очуваности скелета је лоше. Лобања је положена на потиљак, искренута на леву страну. Десна рука је савијена у лакту и положена на лево раме. Лева рука је положена на трбух. Гробних налаза није било.

Гроб бр. 178: релативна дубина 1,26 м (к.216.91). Слободно укопан скелет одрасле особе, опружен на леђима, оријентисан запад-исток са одступањем од 40 степени према северу. Стање очуваности скелета је лоше. Лобања је положена на потиљак. Десна рука је савијена у лакту и положена на лево раме. Лева рука је положена на трбуху преко подлактице десне руке. Гробних налаза није било.

Гроб бр. 179: релативна дубина 1,18 м (к.216.93). Слободно укопан скелет одрасле особе, опружен на леђима, оријентисан запад-исток са одступањем од 30 степени према северу. Стање очуваности скелета је лоше. Лобања је положена на потиљак. Руке су савијене у лактовима и прекрштене на грудима. Гробних налаза није било.

Гроб бр. 180: релативна дубина 1,13 м (к.216.98). Слободно укопан скелет одрасле особе, опружен на леђима, оријентисан запад-исток са одступањем од 50 степени према југу. Стање очуваности скелета је лоше. Лобања је искренута на леву страну. Десна рука је савијена у лакту и положена на груди. Лева рука је положена на трбух. Поред скелета, са десне стране, констатовани су остаци дрвене даске. Гробних налаза није било.

Гроб бр. 181: релативна дубина 1,16 м (к.216.95). Слободно укопан скелет одрасле особе, опружен па леђима, оријентисан запад-исток са одступањем од 25 степени према северу. Стање очуваности скелета је лоше. Лобања је положена на потиљак, искренута на леву страну. Руке су савијене у лактовима и положене на трбух. Гробних налаза није било.

Гроб бр. 182: релативна дубина 1,03 м (к.217.08). Слободно укопан скелет одрасле особе, опружен на леђима, оријентисан запад-исток са одступањем од 15 степени према северу. Стање очуваности скелета је лоше. Лобања је положена на потиљак. Руке су савијене у лактовима и прекрштене ниско на грудима. Гробних налаза није било.

Гроб бр. 183: релативна дубина 1,30 м (к.216.81). Слободно укопан скелет одрасле особе, опружен на леђима, оријентисан запад-исток са одступањем од 15 степени према северу. Лобања је положена на потиљак. Руке су савијене у лактовима и положене на трбух. Гробних налаза није било.

Гроб бр. 184: релативна дубина 1,31 м (к.216.80). Слободно укопан скелет одрасле особе, опружен на леђима, оријентисан запад-исток са одступањем од 15 степени према северу. Лобања је положена на потиљак, искренута на леву страну. Десна рука је савијена у лакту и положена високо на груди. Лева рука је положена на трбух. Гробних налаза није било.

Гроб бр. 185: релативна дубина 1,31 м (к.216.80). Слободно укопан скелет одрасле особе, опружен на леђима, оријентисан запад-исток са одступањем од 30 степени према северу. Скелет очуван у веома лошем стању. Лобања је положена на потиљак. Остале кости су очуване у веома трошном стању тако да се положај не може поуздано утврдити. Гробних налаза није било.

Гроб бр. 186: релативна дубина 1,33 м (к.216.78). Слободно укопан скелет одрасле особе, опружен на леђима, оријентисан запад-исток са одступањем од 25 степени према северу. Стање очуваности скелета је лоше. Лобања је положена на потиљак, искренута на леву страну. Десна рука је савијена у лакту и положена на десно раме. Лева рука је положена на трбух. Гробних налаза није било.

Гроб бр. 187: релативна дубина 1,32 м (к.216.79). Слободно укопан скелет одрасле особе, опружен на леђима, оријентисан запад-исток. Стање очуваности скелета је лоше. Лобања је положена на потиљак, искренута на леву страну. Руке су савијене у лактовима и прекрштене на трбуху. Гробних налаза није било.

Гроб бр. 188: релативна дубина 1,33 м (к.216.78). Слободно укопан скелет одрасле особе, опружен на леђима, оријентисан запад-исток са одступањем од 35 степени према северу. Стање очуваности скелета је лоше. Лобања је положена на потиљак. Руке су опружене поред тела. Гробних налаза није било.

Гроб бр. 189: релативна дубина 1,40 м (к.216.71). Слободно укопан скелет одрасле особе, опружен на леђима, оријентисан запад-исток са одступањем од 30 степени према северу. Стање очуваности скелета је лоше. Лобања је положена на потиљак, искренута на леву страну. Десна рука је савијена у лакту и положена на трбух. Лева рука је положена на груди. Гробних налаза није било.

Гроб бр. 190: релативна дубина 1,46 м (к.216.65). Слободно укопан скелет одрасле особе, опружен на леђима, оријентисан запад-исток са одступањем од 25 степени према северу. Стање очуваности скелета је лоше. Лобања је положена на потиљак, искренута на леву страну. Десна рука је савијена у лакту и положена на груди. Лева рука је положена на трбух. Гробних налаза није било.

Гроб бр. 191: релативна дубина 1,37 м (к.216.76). Слободно укопан скелет одрасле особе, опружен на леђима, оријентисан запад-исток са одступањем од 30 степени према северу. Стање очуваности скелета је лоше. Лобања је положена на потиљак, констатована у фрагментованом стању. Руке су савијене у лактовима и положене на трбух. У пределу груди, карлице и леве руке констатовани су остаци тканине.

Гроб бр.192: релативна дубина 1,49 м (к.216.62). Слободно укопан скелет одрасле особе, опружен на леђима. Констатоване су само кости ногу. Гробних налаза није било.

Гроб бр. 193: релативна дубина 1,35 м (к.216.78). Слободно укопан скелет одрасле особе, опружен на леђима. Констатоване су само кости ногу. Гробних налаза није било.

Гроб бр. 194: релативна дубина 1,44 м (к.216.66). Слободно укопан скелет одрасле особе, опружен на леђима, оријентисан запад-исток са одступањем од 20 степени према југу. Стање очуваности скелета је лоше. Лобања је положена на потиљак, искренута на десну страну. Руке савијене у лактовима и положене на трбух. Изнад скелета су констатовани остаци дрвене даске. Гробних налаза није било.

Сояда II (ископавања 1975. године)

Гроб бр. 195: релативна дубина 1,22 м, делимично истражен. Слободно укопан скелет, опружен на леђима (укопом је делимично општећен гроб бр. 196). Стање очуваности скелета је лоше. Лобања је положена на потиљак. Недостају обе подлактице. Потколенице улазе у профил ископа. Гробних налаза није било.

Гроб бр. 196: релативна дубина 1,25 м. Слободно укопан скелет, опружен на леђима. Лобања лежи на десном образу. Десна рука савијена у лакту и положена на трбух. Лева рука положена ниско на груди. Десна нога је поремћена укопом гроба бр.195. У пределу врата пронађена су две фрагментоване бронзане игле (1,2) и два делимично очувана бронзана дугмета (3,4).

(1,2) Две фрагментоване игле са биконичним главама израђеним од танког бронзаног лима тако што су две половине хоризонтално спојене по средини; рг око 0,7 цм.(Т.1/17).

(3,4) Два делимично очувана округла дугмета од танког бронзаног лима са петљицама од бронзане жице. Дугме је израђено од две половине хоризонтално спојене по средини. На доњој површини једног дугмета се уочава испупчење на коме је била причвршћена гранула; р= 0,6-0,7 цм (Т.1/18).

Гроб бр. 197: делимично истражен, констатоване су само потколенице (остатак скелета у профилу ископа). Гробних налаза није било.

Хумка I, налази из поремећених гробова (ископавања 1970. године)

1. Карика од бакарне жице растављених крајева; рк = 3,0 цм (Т.И/1а).
2. Карика од бакарне жице са крајевима који прелазе један преко другог; рк=2,3 цм (Т.И/1б).
3. Карика од бронзане жице са крајевима који се додирују; рк=3,2 цм (Т.И/1ц).
4. Карика од бронзане жице растављених крајева; рк=2,4 цм (Т.И/1д).
5. Карика од бронзане жице растављених крајева; рк=2,0 цм (Т.И/1е).
6. Карика од бронзане жице растављених крајева, деформисана (Т.И/1ф).
7. Карика од сребрне жице са раскуцаним „S” завршетком; рк=1,6 цм (Т.И/2).
8. Бронзана карика са двоструко гранулираним коленцем које је постављено непосредно уз петљу за закопчавање; коленце је уз петљу причвршћено са два намотаја бронзане жице; рк=3,4 цм (Т.И/2).
9. Бронзана карика са два гранулирана колена и петљом за закопчавање; колена су намотајима бронзане жице са обе стране причвршћена за карику; рк=4,7 цм (Т.И/4).
10. Бронзане карика са три гранулирана колена и петљом за закопчавање (петља је фрагментована, средње колена је општејсно); колена су намотајима бронзане жице са обе стране причвршћена за карику; рк=4,5 цм (Т.И/5).
11. Бронзана наушница са већом биконијном јагодом; конусу су израђени од танког лима; на споју конуси, по средини јагоде, уметнут је намотај бронзане жице, док су крајеви јагоде намотајима жице причвршћени за карику; рк=4,1 цм; рј=1,8 цм (Т.И/6).
12. Бронзана наушница са три једнаке округле јагоде пазиране једна до друге на доњој половини карике (фрагментована); јагоде су израђене од танког лима и украшене круговима двоструке бронзане жице који су аплицирани на површину јагоде, по четири круга на половини јагоде, тако да се аплицирани кругови додирују по средини јагоде; рк=3,4 цм (Т.И/7).
13. Украсна плочица од танког сребрног израђена пресовањем и пакуцавањем; по средини плочице три купаста испупчења; перфорирана у угловима, дим.: 2,3 x 1,0 x 0,1 цм (Т.И/8).
14. Сребрни новац Селима I (1470-1520), ископан у периоду 1512 - 1520. године, ковница Констанција, р=1,1 цм.
15. Сребрни новац Сулејмана I (1520-1566), ископан у периоду 1520 - 1534. године, ковница Халеп, р=1,1 цм.
16. Сребрни новац Сулејмана I (1520-1566), ископан у периоду 1555 - 1566. године, ковница Сидеркапси, р=1,2 цм.

17. Сребрни угарски новац, јако обрезап, неодређен, $p=1\text{cm}$.

18. Керамички лончић, споро витло, смеђесива боја, добро печен и леваксто разгрнут обод, по спољној усни украшен косим урезима, готово без врата прелази у благо наглашено раме украшено урезаним валовницама; на трбуху у широком појасу хоризонтално урезане вишеструке линије; ужи појас идентичних линија налази се на доњем делу посуде; висина=10cm, $rd=5\text{cm}$ $ro=8,4\text{cm}$ (Т.И/9).

Расположиви подаци дозвољавају одређена запажања у погледу начина укопавања и погребних обичаја упражњаваних приликом сахрањивања. Некропола је формирана у питомој равници педалеко од реке. На овако равном терену издвајали су се избрежци хумки које су у времену када је сахрањивање вршено биле знатно истакнутије. Хумке су у највећој мери заравњене савременом обрадом земљишта и интензивним дубоким орањем.⁷ Формирање средњовековног гробља на старијим праисторијским хумкама представља честу појаву на простору Западне Србије (Клинци, Бела Црква, Добрача, Вране).⁸

Укопавање је обављано у више или мање правилним редовима. Очувана правилност редова уочава се у деловима некрополе на којима концентарција гробова није велика, тако да старији гробови нису поремећени каснијим сахранама. Покојници су сахрањивани унутар обичне земљане раке, без гробне конструкције. Изузетак представља гроб бр. 50, где је уз горњу половину скелета очувана гробна конструкција формирана од необрађеног камена (облутака) средње величине. Камен од кога је начињена конструкција првобитно је употребљен за формирање праисторијске гробне конструкције која је у великој мери поремећена каснијим укупима. У више гробова забележена појава појединачног или мањег броја необрађеног камена постављеног уз различите делове скелета може се објаснити као употреба материјала на који се наишло приликом копања раке, највероватније у функцији учвршћивања зидова укопа, мада се може посматрати и у контексту извесних погребних обичаја и веровања. Обичај постављања плочастог ка-

7. Приликом последњег рекогносцирање Гушеваца, током марта 2001. године, констатовано је да се још увек на терену уочава једна хумка (поред куће Каровића, педалеко од хумке III) чија максимална висина у односу на околину износи око 0,20 – 0,30 м. Обилазак локалитета омогућен је љубазношћу радника Шумске управе у Чачку.

8. М. Валтровић, *Праисторијске старине у вишељевском и подринском округу*, Старинар, год. X, књ. 3 и 4, Београд, 1893 (1900), 76 – 77, сл. 1 – 2; Д. и М. Гарашанин, *Ископавање тумула у Белојцину и Белој Цркви (Западна Србија)*; Зборник радова Народног музеја I, Београд, 1958, 33 – 39, сл. 11 – 13; Исти, *Средњовековно српско гробље у Добрачи*, Старинар, п. с. V – VI/1954-55, Београд, 1956, 191 – 203; Ј. Ђурић, *Резултати истраживања средњовековне некрополе у Вранима код Ариља*, ЗРHM XXIV, Чачак, 1994, 41 – 46.

мена иза главе покојника уочен је у четири гроба хумке I (гробови бр. 10, 45, 46, 50). Обично је употребљаван камен мањих димензија и без трагова обраде, али је у гробу бр. 10 констатована већа плоча правилнијег облика и делимично притесаних страна. Изузетак у начину сахрањивања представља полагање лобање на плочаст камен (констатовано само у гробу бр. 126), а на исти начин се може протумачити и сахрана покојника на дрвеној подлози (највероватније у издубљеном деблу) у гробу бр. 72. Употреба заштитних дрвених елемената (талпи) посведочена је само у гробовима на простору хумке III, где су талпе најчешће постављане изнад покојника (гробови бр. 146, 153, 156, 168, 194) или ретко са једне или обе стране тела (гробови бр. 154, 166, 180).

Састав земљишта у коме је сахрањивање обављано, као и прекопавања условљена честим сахранама на релативно малом простору, онемогућили су уочавање разлике између слоја у који је гроб укопан и гробног укопа, тако да недостају подаци о облицима и димензијама гробних рака. Релативне дубине на којима су скелети констатовани изражавају однос између највише тачке терена (врх хумке) и коте гроба, па не одговарају првобитним дубинама гробних рака. Интензивна обрада земљишта на простору све три хумке условила је промену конфигурације терена, а развлачење земље са истакнутијег централног простора хумке према нижим периферним деловима условило је неуједначеност у висинским котама. Релативне дубине гробова на простору хумке I крећу се у распону од 0,60 до 2,10 м, хумке II од 0,56 до 1,92 м, хумке III од 0,54 до 1,56 м, док релативна дубина гробова у сонди бр. 2 износи око 1,22 - 1,25 м. Однос између гробова са налазима из хумке I, простора на коме су констатовани најстарији гробови и највећа концентрација укопа, показује да се на основу релативних дубина гробова не могу изводити закључци о њиховом хронолошком односу. Најстарији гробови су у већини случајева потпуно поремећени каснијим укопи-ма, тако да су млађи гробови најчешће констатовани на већој релативној дубини.

Сахрањивање је вршено по основној оријентацији запад-истока са честим одступањем у правцу севера и југа. Правилно је оријентисано само 17 гробова (односно 10,5% од укупно 162 гроба којима је оријентација одређена). Највећи број гробова показује одступање у правцу севера (126 гробова или 77,7%), док је девијација према југу констатована код 19 гробова (11,8%). Одступање у правцу севера креће се у распону од 3 до 44 степена, мада највећи број гробова показује одступање од 10 до 30 степени (66,05% од укупног броја или 85% од броја гробова

са девијацијом у правцу севера), док је девијација већа од 30 степени констатована само у 7 гробова (4,32% од укупног броја). Одступања у правцу југа крећу се у распону од 5 до 50 степени, а највећи број гробова показује девијацију од 10 до 25 степени (9,25% од укупног броја или 78,95% од броја гробова са девијацијом према југу). Одступање веће од 25 степени у правцу југа констатовано је само код гроба бр.180 и може се протумачити као изузетак.

Покојници су полагани у опруженом положају са главом ослоњеном на потиљак. Положај лобање често уочен са наклоном на страну последица је поремећаја под притиском засуте земље, што је очигледно у ситуацијама када је горњи део лобање искренут, док је доња вилица остала непоремећена. Одступање од уобичајеног опруженог положаја забележено је у три гроба (гробови бр. 105, 111, 152). Делимично згрчене обе ноге повијене у леву страну уочене су у гробу бр. 105, док је у гробу бр.152 делимично савијена само десна нога. Потпуна неправилност у положају скелета констатована је у гробу бр. 111, где је горња половина скелета заједно са лобањом искренута на леву страну, а десна нога савијена у колену и пребачена преко опружене леве ноге. Насупрот уједначеном положају ногу, положај руку умрлих показује велику разноврсност. Руке су по правилу савијене у лакту и положене на тело, изузетно ретко једна рука је опружена, док су само у гробу бр. 188 обе руке опружене поред тела. Код највећег броја покојника руке су прекрштене или положене на стомаку, док је у осталим случајевима заступљен велики број комбинација: руке прекрштене или положене на грудима; руке положене на карлици; десна рука на десном рамену, лева на левом рамену, грудима, стомаку или карлици; десна рука на левом рамену, лева на стомаку или карлици; десна рука на грудима, лева на стомаку и обратно; десна рука на стомаку, лева на грудима или карлици; десна рука на карлици, лева рука на грудима, стомаку или опружена поред тела; лева рука на левом рамену, десна на десном рамену, грудима, стомаку или карлици; лева рука на стомаку, десна опружена поред тела; обе руке опружене поред тела.

Један од обичаја карактеристичних за начин сахрањивања на гробљу у Мрчајевцима јесте употреба камених надгробних обележја (сл. 3). Камени надгробници се не могу поуздано повезати са најстаријим гробовима, али је њихова појава редовна приликом каснијих сахрана. У време када су започети археолошки радови споменици се нису уочавали на терену, а према казивању мештана већ раније су у великом броју развучени са локалитета. Теренска документација не садржи детаљ-

није податке о њиховом изгледу и димензијама, као ни евентуалне везе између надгробних обележја и истражених гробова, па је доношење поузданијих закључака о облицима надгробника и њиховом хронолошком одређењу веома отежано. Расположиви подаци дозвољавају само оквирна запажања у погледу типолошке заступљености споменика.⁹ На основу положаја споменика у односу на гроб надгробници се генерално могу поделити на положене и усправно постављене. Положена надгробна обележја заступљена су кроз два основна облика: масивни камени блокови без трагова клесарске обраде и једноставно клесане надгробне плоче. Надгробне плоче са јасним траговима клесарске интервенције могу се поделити на плоче са равном горњом површином и плоче код којих је ова површина истакнута. Плоче са равном горњом површином најчешће имају вертикално оклесане бочне стране (тип сандука), мада је заступљена и варијанта са закошеним бочним странама. Овакве плоче су најчешће правоугаоног облика, док су знатно ређе оне трапезасто обликоване. Код плоча са истакнутом горњом површином она је или оклесана на две воде (тип ниских плочастих слемењака) или једноставно заобљена и испупчена по средини (тзв. тип „рибља леђа”).

Усправно постављена надгробна обележја најчешће су заступљена у виду мањих аморфних усадника, најчешће без икаквих трагова обраде, док је употреба плочастих усадника нешто ређа. Ретко је посведочена и појава правилније обликованих плочастих усадника (типа стеле) или пуније обликованих квадера са лепо оклесаним бочним странама. За разлику од неукрашених положених надгробника, на малом броју усадника забележена је појава орнаментике (мотив крста или представа јелена, на једном споменику и комбинација лунуластих и звездастих мотива), док је на једном усаднику уочен и кратак натпис који није протумачен.

Приликом ископавања надгробна обележја су констатована на хумкама I и II. На простору хумке III споменици нису откривени, мада их је по казивању власника парцеле раније било и на овом простору. Велики број споменика затечен је фрагментован и дислоциран. Споменици су у највећој мери развучени са централног дела хумки, где су свакако били и најочљивији. Развлачењем споменика поремећен је њихов првобитни однос, тако да је отежано сагледавање њиховог распо-

9. Типолошка систематизација надгробних споменика направљена је према познатим типологијама сличних надгробника на територији Западне Србије и у Раипкој области, уопш.: Е. Зечевић, *Споменци у Западној Србији*, рукопис магистарског рада, Београд, 1996; Ј. Ердџан, *Средњовековни надгробни споменици у области старог Раса*, Београд, 1996. 42 – 47.

рседа и евентуално просторно груписање одређених облика. На простору хумке I где је затечена највећа концентрација надгробних обележја, нешто већи број положених надгробника у односу на број усадника уочава се у северозападном делу хумке, док су усадници бројнији на југозападном делу хумке. Приликом истраживања хумке II констатован је мањи број споменика него што је то случај на хумки I, а већину надгробника на овом простору представљају мањи аморфни усадници.

Осим појава везаних за начин сахрањивања, указали бисмо и на материјалне остатке који указују на одређене обичајне радње обављане приликом сахрањивања. Обичај да се умрлом приликом сахране остави његова лична својина, евидентан је у гробовима старијег хоризонта сахрањивања. Најчешће су то предмети који су служили за украшавање, а само у једном случају ради се о предмету за свакодневну употребу (кресиво). Касније гробове карактерише ређа појава личне имовине у гробовима, а сви налази припадају предметима за украшавање главе или предметима за одело.

Једна од појава која се доводи у везу са обичајима и веровањима становништва које је сахрањивано на некрополи јесте стављање прилога у гроб. Ова врста гробних налаза може се разликовати од уобичајених предмета личне својине и у некрополи на Гушевцу углавном је заступљена кроз налазе новца. Појава новца у гробовима по правилу се објашњава као потврда обичаја прилагања обола. Новац пронађен у гробовима, као и налази из поремећених гробова, припадају раздобљу друге половине XV и XVI столећу (види каталог).¹⁰ Реткост налаза новца на некрополи у Мрчајевцима овај обичај пре потврђује као изузетак него као правило и искључиво се може повезати са млађим хоризонтом сахрањивања. Налаз ћилибарских перли у гробу бр. 9 могао би се окарактерисати као гробни прилог. Ћилибар је првобитно представљао инвентар праисторијског гроба поремећеног каснијим укопима и приложен је секундарно у гробу бр. 9. Налаз керамичког лончића из хумке I (Т. II/9) такође би се, уз велику резерву, могао протумачити као гробни прилог. Лончић је пронађен дислоциран у слоју, тако да је поуздано тумачење овога налаза немогуће. Овај лончић је у старијој литератури, без одговарајућих аналогја, датован у XIV век.¹¹ Слични минијатурни лонци датовани су у XII и прве деценије XIII века, али је без поузданијег контекста налаз из Мрчајеваца тешко прецизно одредити.

10. Налазе новца из некрополе у Мрчајевцима одредио је господин Слободан Срећковић и овом приликом му се љубазно захваљујем. Захвалност за обраду ових налаза дугујем и колегиници Емини Зечевић из Народног музеја у Београду.

11. О. Марковић, *Налазишћа средњовековне керамике*, 54 – 55.

ти.¹² Осим овога лончића, приликом ископавања хумки I и II пронађени су малобројни уломци других посуда, али се ниједан налаз није могао поуздано повезати са откривеним гробовима. Уколико бисмо поменути налазе ипак окарактерисали као остатке гробних прилога, они би указивали на обичај стављања у гроб хране неопходне на путу за други свет. Овај обичај припада кругу старих паганских схватања који је, упркос утицаја цркве и прихватања хришћанског обреда, упражњаван током читавог средњовековног периода. Ретко посведочена појава керамичких посуда у гробовима зрелог и позног средњег века објашњава се као веома далеки одјек старих схватања и не представља општију карактеристику сахрањивања.¹³

Поједине гробове карактерише присуство остатака угљенисаног дрвета, понекад заједно са грумењем запечене земље. Осим ретких гробова из хумке II, ова појава је већином посведочена у гробовима хумке III. Појава угљенисаног дрвета у гробовима објашњава се као реминисценција прадавног обичаја сахрањивања спаљивањем, а повезује се и са обичајем кађења гробне раке који је претходио чину полагања покојника.¹⁴

На крају бисмо се кратко осврнули и на појаву појединачних каменова у гробовима посведочену на начин који је претходно у тексту поменут. Осим практичне функције ова појава би се евентуално могла посматрати у контексту погребних обичаја и веровања. Остављање једног или више каменова у гробовима одређених покојника доводи се у везу са дубоко увреженим паганским веровањима и страховима, посебно са страхом и одбраном од вампирења.¹⁵

У погледу начина сахрањивања и погребних обичаја може се закључити да се на гробљу у Мрчајевцима доследно понављају примери већ посведочени на некрополама у најближој околини, а који се генерално узевши уклапају у општу слику карактеристичних појава у средњовековним некрополама са простора Западне Србије.¹⁶

12. М. Поповић, *Tvrđava Ras*, Београд, 1999, 335, сл. 145/17; 190/1-6; М. Поповић – В. Иванишевић, *Град Браничево у средњем веку*, Старијар XXIX, Београд, 1988, сл. 16/4.

13. Д. Милић, *Керамичке посуде као гробни прилози на средњовековним некрополама у Србији*, Годишњак града Београда XXV, Београд, 1978, 87–94.

14. Г. Марјановић-Вујовић, *Трњане – српска некропола (крај XI – почетак XIII века)*, Београд, 1984, 68, са старијом литературом.

15. Г. Марјановић-Вујовић, *Раносредњовековна некропола на Доњем граду Београдске тврђаве*, Годишњак града Београда XXXVI, Београд, 1989, 19–20, са старијом литературом.

16. О. Марковић, *Средњовековна црква у Гарњој Горевници*, Гласник Српског археолошког друштва 6, Београд, 1990, 150 – 154; Иста, *Остаци средњовековне цркве у Трнави*, Зборник радова Народног музеја XXI, Чачак, 1991, 37 – 45; О. Вукадин, *Археолошка истраживања црквене портице у Чачку*, Богородица Градачка у историји српског народа. Чачак, 1993, 100 – 101.

Оквир за прецизније одређење трајања сахрањивања на некрополи у Мрчајевцима пружа типолошко-хронолошка анализа гробних налаза. Како антрополошка обрада скелетног материјала није обављена, није могућа анализа заступљености гробних налаза у односу на пол и узраст покојника. Гробни налази су пронађени у 15 гробова и већина их потиче из хумке I (гробови бр. 6, 7, 9, 13, 16, 30, 31, 51, 65, 67, 72), док су у хумки II откривени само у три гроба (гробови бр. 82, 84, 107). Налази су евидентирани и у сонди II (гроб бр. 196), а једино их није било на простору хумке III. Одређен број покретних налаза који потичу из поремећених гробова констатован је само на простору хумке I.

Гробни налази се могу поделити у три основне категорије: предмети за украшавање, предмети за одело и предмети за свакодневну употребу. Посебна категорија гробних прилога већ је разматрана. Предмети за украшавање су заступљени кроз предмете за украшавање главе: наушнице, игле, украсне плочице (апликације) и предмете за украшавање руку (прстен из гроба бр. 107). Предмете за одело представљају дугмад (која су поред практичне могла имати и украсну намену), док се само у случају кресива из гроба бр. 16 ради о налазу предмета за свакодневну употребу (алатке).

Наушнице представљају најбројнију врсту гробних налаза и заступљене су кроз више различитих типова: карике (једноставне карике, „S” каричица, карике са коленцима), наушница са једном биконичном јагодом, наушница са ажурираном јагодом, наушница са ажурираном јагодом и гранулираним коленцима, наушнице са три јагоде. Све наушнице, осим сребрне карике са „S” завршетком, израђене су од бронзе, а само у случају наушнице са ажурираном јагодом из гроба бр. 82 бронзана јагода је навучена на гвоздену карику.

Најједноставнији украс за главу представљају обичне кружне карике обликоване од комада бронзане жице (Т.II/1). Карике су израђене од жице дебљине око 0,2 цм, а разлике у пречнику иду у распону од 2,0 - 3,2 цм. Начин завршетка карике је различит, тако да су заступљени примерци са растављеним крајевима, као и карике са крајевима који се додирују или прелазе један преко другог. Заступљени примерци могли су бити ношени као минђуше провучене кроз уво, али и као слепоочничарке закачене за косу или мараму.

Карике представљају карактеристичан налаз на бројним некрополама у Србији. Дуготрајна употреба карика у готово неизмењеном облику, без поузданијег контекста налаза, онемогућава њихово прецизније датовање. Одређеније запажање у погледу датовања карика већих

димензија забележено је на некрополи у Трњану, где појава једпоставних великих карика у женским гробовима није уочена пре појаве наушница са биконичном јагодом, па се сматрају истовременим накитом карактеристичним за XII век.¹⁷

Посебну врсту међу карикама из Мрчајеваца представља каричица израђена од сребрне жице са једним раскуцаним крајем који је повијен уназад у облику слова „S” и коришћен као петља за закопчавање (Т.П/2). Карике са „S” завршетцима представљају релативно чест налаз у некрополама на територији Србије и сматрају се за уобичајени тип накита карактеристичан за раздобље XI - XII века.¹⁸ На основу начина обликовања савијеног краја карике начињен је покушај хронолошког разграничења појединих облика, тако да је варијанта са потпуно раскуцаним „S” завршетком, као што је то случај и на каричици из Мрчајеваца, прецизније хронолошки одређена у XII век.¹⁹ Употреба карика са „S” завршетком на локалитетима у Подунављу продужава се и током прве половине XIII столећа.²⁰ Резултати истраживања некропола у околини Новог Пазара потврђују трајање карика са S - петљом у унутрашњости Србије и током каснијег раздобља.²¹

Карике украшене коленима, са различитим варијантама у облику, начину израде и материјалу од кога су израђене, такође представљају уобичајен налаз на средњовековним некрополама у Србији. Овај тип наушница је у старијој литератури хронолошки ограничен од X до завршетка XII века, али је у каснијим освртима истакнут као карактеристичан облик XI - XII века, са евентуалним трајањем и током XIII столећа.²² Уочена је и појава оваквих наушница у некрополама које ни су старије од XII века.²³

17. Г. Марјановић-Вујовић, *Трњане*, 79.

18. Исто, *Врсте и типови накити XI - XII века из некропола у Србији*, Зборник радова Народног музеја XV, Чачак, 1985, 8 - 9.

19. Исто, 8.

20. М. и Ђ. Јанковић, *Словени у јужнословенском Подунављу*, каталог изложбе, Београд, 1990, 54 - 55; Д. Мишић, *Рибница - праисторијско и античко налазиште, средњовековно насеље са некрополом*, Старишар XXXIII-XXXIV/1982-1983, Београд, 1984, 263.

21. Карика са S-петљом са локалитета Напрелје датована у XIV век, упор.: Д. Премовић-Алексић, *Напрелје - остаци средњовековне цркве и некрополе*, Новопазарски зборник 12, Нови Пазар, 1988, 33, Т. П. 1; налази „S” наушница из некропола средњовековног Трговишта, упор.: В. Јовановић - Д. Мишић - С. Ерцеговић-Павловић, *Некрополе средњовековног Трговишта*, НПЗ 14, Нови Пазар, 1990, 30, Т. П/1.

22. С. Ерцеговић-Павловић, *Прилог проучавању наушница у Србији од 9. до 13. столећа*, Старишар XXI, Београд, 1970, 43; М. Бајаловић-Хаџи-Пелић, *Накит VIII - XVIII века у Музеју града Београда*, каталог изложбе, Београд, 1984, 22-23; Г. Марјановић-Вујовић, *Врсте и типови накити*, 11;

23. S. Ercegović-Pavlović, *Rückblick auf slawische Ohrringe in Serbien und die Frage ihrer Beziehung zu denjenigen im dalmatinischen Kroatien*, *Balkanoslavica* 5, Prilep - Beograd, 1976, 44.

Карице са коленцима пронађене у Мрчајевцима карактеришу једноставност израде, веће димензије и завршетак у виду петље за закопчавање, док је други крај стањен и обликован у виду кукице (Т.И/5, Т.ИИ/3-5). Без обзира на редовну појаву карица са коленцима на налазиштима у Србији, наушнице из Мрчајеваца припадају варијантама које су до сада посвездочене веома ретко или их овом приликом констатујемо по први пут. Тако карица са двоструко гранулираним коленцем (Т.ИИ/3), које је намотајима жице причвршћено уз петљу, представља усамљен палаз у Србији, коме блиске аналогije проналазимо на територији Босне и Херцеговине.²⁴ Осим налаза наушница са петљом, овом типу су блиске и отворене карице са двоструко гранулираним коленцем израђене без петље за закопчавање.²⁵ Наушнице из Босне и Херцеговине хронолошки су опредељене у раздобље X/XI - XII века.²⁶ Будући да за већину аналогija нема прецизних информација о условима налаза, поузданије податке за датовање ове врсте карица једино пружају резултати истраживања у Сјеверском (Гласинац), где је бронзана наушница аналогна налазу из Мрчајеваца пронађена у гробу заједно са сребрном наушницом са три једнаке округле јагоде украшене псевдогранулацијом која је опредељена у XII - XIII век.²⁷ Приближно у време XII и почетка XIII века одређен је и пар сребрних наушница из Жупанье.²⁸

Сличну ситуацију констатујемо и када су у питању наушнице са три гранулирана колена (Т.И/5, Т.ИИ/5), тако да директну аналогiju налазимо из Мрчајеваца на територији Србије за сада представља само наушница из гроба бр. 158 некрополе у Трњану.²⁹ Осим налаза из Трњана, бронзану наушницу са три колена, типолошки блиску примерцима

24. Сребрне наушнице из Горњег Бродца код Бијелине, Могорјела (Чапљина) и Цима код Мостара, као и бронзана наушница са Гласивца (Сјеверско), упор.: Irma Čremošnik, *Nalazi nakita u srednjovekovnoj zbirci Zemaljskog muzeja u Sarajevu*, Glasnik Zemaljskog muzeja u Sarajevu, n.s. sveska VI, Sarajevo, 1951, 245, T.II, 5; Nada Miletić, *Nekoliko nepublikovanih predmeta iz zbirke Zemaljskog muzeja*, GZM, n.s. sveska XII, Sarajevo, 1957, 264, sl. 3; Ista, *Srednjovekovni grobovi u tumulu na „Crkvini“ (Sjeversko)*, GZM, n. s. sv. XIV, Sarajevo, 1959, 217-218, T. I, 2; T. Anđelić, *Kasnoantička bazilika u Cimu kod Mostara*, GZM, n. s. sv. XXIX (1974), 204, T. XIV, sl. 4.

25. Бронзани примерци из Зенице и Илице, упор.: I. Čremošnik, *Nalazi nakita*, 258-259, sl. 36; овој варијанти припада и пар сребрних наушница из Жупанье (Славонија), упор.: Z. Vinski, *Starohrvatske naušnice u Arheološkom muzeju u Zagrebu*, Starohrvatska prosvjeta, III serija sv. I, Zagreb, 1949, 29, T. VI/52-53.

26. *Nakit u Bosni i Hercegovini od kasne antike do najnovijeg doba*, katalog izložbe, Sarajevo, 1963, 65, kat. br. 290-292, са старијом литературом.

27. N. Miletić, *Srednjovekovni grobovi*, 218, T. I, 2-3.

28. S. Ercegović, *Istraživanja srednjovekovne nekropole u Bašnjacima*, Vjesnik Arheološkog muzeja u Zagrebu, ser. III sv. II, Zagreb, 1961, 235, tab. IX, sl. 1-2.

29. Г. Марјановић-Вујовић, *Трњане*, 29-30, 84-85, сл. 51. и сл. 179.

из Мрчајеваца, бележимо из некрополе Конопљара у селу Читлук код Крушевца.³⁰

Карице са три коленца представљају знатно чешће налазе на простору Далмације и Босне и Херцеговине. Наушнице овога типа са подручја између река Зрмање и Цетине сматрају се стандардним материјалом далматинско-хрватске културне групе и оквирно се датују у време од IX до краја XI века.³¹ За разлику од примерака из Далмације, који су углавном израђени од сребра, мањих димензија и без петље за закопчавање, блиске аналогије наушницама из Мрчајеваца представљају примерци из Босне и Херцеговине широко хронолошки одређени у раздобље IX до XII века, са могућношћу употребе овога типа и током каснијег раздобља.³²

Прецизније хронолошко одређење наушница из Босне и Херцеговине онемогућава недостатак поузданих услова налаза, тако да за сада једино контекст налаза наушнице из Трњана дозвољава одређенија запажања у погледу датовања налаза из Мрчајеваца. Мада је ова наушница истакнута као карактеристичан накит XI века, услови налаза указују да гроб у којем је пронађена не би могао бити старији од XII века, што свакако не искључује могућност раније појаве овога типа наушница.³³

Насупрот примерцима са три коленца, карица са два гранулирана коленца из Мрчајеваца (Т.П/4) представља посебну варијанту типа наушнице са коленцима, којој у расположивом археолошком материјалу са простора који је до сада овде разматран не налазимо директне аналогије.³⁴ Хронолошко одређење ове наушнице не може бити битно другачије од датовања примерака са три коленца, будући да се ради о

30. *Хоризонти Конопљаре*, каталог изложбе, Крушевац, 1997, 19-20, сл. 7.

31. D. Jelovina, *Starohrvatske nekropole, Split*, 1976, 96-97, sa starijom literaturom; Isti, *Glavne značajke starohrvatske materijalne kulture od 7. do 12. stoljeća na području između rijeka Zrmanje i Cetine*, Starohrvatska prosvjeta, ser. III sv. 16, Split, 1986, 42-43.

32. Налази из Цриквенице и Макљеновца (Добој), Лисићића (Коњиц) и примерци са непознатог налазишта из збирке Земалског музеја, упор.: I. Čremošnik, *Nalazi nakita...*, 249, Т. II, 14; Ista, *Izveštaj o iskopavanjima na Crkvinu i Lisičićima kod Konjica*, GZM, n. s. sv. IX, Sarajevo, 1954, 218-219, sl. 3; N. Miletić, *Nekoliko nepublikovanih predmeta...*, 263-264, sl. 1-2; *Nakit u Bosni i Hercegovini...*, 65, kat. br. 295, sa starijom literaturom.

33. Г. Марјановић-Вујовић, *Трњане*, 109. Ова наушница је пронађена заједно са сребрном биконичном јагодом украсном филиграном и гранулацијом која је у секундарној употреби павучена на карику са коленцима. Како су наушнице са већом биконичном јагодом, које ипаче представљају знатно чешћи налаз у Трњану, поуздано окарактерисане као карактеристичан облик XII века, на основу контекста налаза нема услова да се наушница са коленцима датује у ранији период, упор.: Г. Марјановић-Вујовић, *Трњане*, 83-84, 111-112 и сл. 174.

34. Једину праву аналогију наушници из Мрчајеваца представља налаз из Цриквенице код Добоја, уколико се у овом случају заиста ради о примерку са два коленца; упор.: I. Čremošnik, *Nalazi nakita...*, 249, Т. II, 13.

наушницама које су, изузев броја коленаца, у сваком погледу идентичне.

Посебну врсту наушница из некрополе у Мрчајевцима представљају наушнице са ажурираном јагодом пронађене у гробовима бр. 6 и 82 (Т.І/1-2, 6). Наушнице из гроба бр. 6 (Т.І/1-2) са ажурираном јагодом у комбинацији са двоструко гранулираним бочним коленцима, без обзира на чињеницу да су израђене од бронзе, представљају луксузне примерке накита којима за сада не налазимо директне аналогije. Најближу аналогiju примерцима из Мрчајеваца представља пар наушница из гроба бр.149 некрополе у Трњану.³⁵ Наушнице из Мрчајеваца могле би се сагледати и у ширем контексту појаве типа наушнице са једном јагодом и бочним коленцима. Колико нам је познато једини примерак овога типа за сада пронађен на налазиштима у Србији, представља наушница из Ратине код Краљева.³⁶ Изузимајући разлике у начину израде јагоде ова наушница је аналогна примерцима из Мрчајеваца. Појава наушница са једном јагодом и бочним коленцима веома је ретко посведочена и на налазиштима у Босни и Херцеговини и Далмацији.³⁷

Наушнице из Мрчајеваца можемо оквирно хронолошки одредити на основу налаза из Ратине и Трњана. Наушница из Ратине пронађена је у гробу који је датоваан у XIII век, док примерци из Трњана потичу из гроба који се оквирно може одредити у XII век.³⁸

Наушница из гроба бр.82 (Т.І/6) има ажурирану јагоду израђену од бронзе и нанизану на гвоздену карику. Идентичну појаву бележимо на некрополама у Трњану и Миријеву.³⁹ Наушнице са једном ажурираном јагодом појављују се у XI веку и трају кроз цео XII век. Појава ажуриране јагоде секундарно нанизане на гвоздену карику датује се у крај XII и почетак XIII века.⁴⁰

35. Г. Марјановић-Вујовић, *Трњане*, 85, сл. 180.

36. Н. Љамић-Валовић, *Средњовековне наушнице из Ратине и Горњег Ласца у вези проблематике културних мрежа у Србији између XI и XIV века*, Зборник радова Народног музеја XIII-1, Београд, 1988, 185-186, Т. I, сл. 1.

37. Налази из БиХ (Горња Бијела код Коњица и Макљеновац код Добоја) наведени су у литератури, али још увек нису посебно разматрани; упор.: N. Miletić, *Nakit i oružje IX – XII veka u nekropolama Bosne i Hercegovine*, GZM, n. s. sv. XVIII, Sarajevo, 1963, 169; *Nakit u Bosni i Hercegovini*, 66, kat. br. 296, са старијом литературом; наушница из Смрдеља код Скрадина, колико нам је познато, представља једини налаз овога типа у Далмацији, упор.: D. Jelovina, *Starohrvatske nekropole*, 56, Т. LXXXII.

38. С. Валовић, *Резултати археолошких истраживања средњовековне некрополе у Ратини код Краљева*, ЗРNM XIII – 1, Београд, 1988, 180. Наушнице из Трњана датоваане су у XI век; упор.: Г. Марјановић-Вујовић, *Трњане*, 109-110. Међутим, остали налази из гроба бр. 149 припадају накиту чија је појава и употреба на овој некрополи карактеристична за XII век, тако да померају датовање ове гробне целине; упор.: Г. Марјановић-Вујовић, *Трњане*, 112-113.

39. Г. Марјановић-Вујовић, *Трњане*, 81-82; М. Бајаловић-Бирташевић, *Средњовековна некропола у Миријеву*, Београд, 1960, 31, Т. XIV/1.

40. Г. Марјановић-Вујовић, *Врсте и типови накита*, 9.

Наушница са једном биконичном јагодом пронађена у хумки I (Т.И/6) блиска је посебној варијанти наушница са биконичном јагодом која је у литератури позната као половинечки (кумански) тип. Јагода је састављена од два конуса израђена од танког бронзаног лима и намотајима жице причвршћена за карику. Намотајем жице обухваћен је и спој конуса. Блиске аналогије примерку из Мрчајеваца налазимо у наушницама из области средњовековног Браничева, а бележимо их на простору Косова и Метохије и у Македонији.⁴¹ Појава ове једноставније варијанте наушнице са биконичном јагодом на налазиштима у Србији датије се у крај XI века, али се њихова бројнија употреба, заједно са другим варијантама квалитетније израде, уочава током XII века када очигледно представљају један од омиљених типова накита.

Један од карактеристичних типова наушница пронађених у Мрчајевцима представљају бронзане наушнице са три једнаке округле јагоде (Т.И/3-4, Т.И/7). Налази тројагодних наушница у Србији нису тако чести, као што је то примера ради случај у Далмацији и Босни и Херцеговини, а на основу распрострањености досадашњих налаза уочава се њихова концентрација у западним деловима Србије.⁴² Готово идентичне наушнице са налазима из гроба бр. 51 (Т.И/3-4) представљају примерци из Добраче код Крагујевца и Радоиње код Кокиног Брода.⁴³ Наушнице из Добраче, Мрчајеваца и Радоиње су толико блиске да би чак могле бити и производ истог мајстора. Наушница из Радоиње датована је у XII век, док су налази из Добраче оквирно опредељени у XIII-XIV век, мада је на основу других гробних налаза очигледно да се са сахрањивањем на овој некрополи започиње у ранијем времену. Блиске аналогије овим наушницама, на жалост без поузданијих података о њиховом прецизнијем датовању, налазимо на територији Босне и Херцеговине.⁴⁴

41. Г. Марјановић-Вујовић, *Археолошки налази XI-XII века из области Браничева*, VIMI-НАСЛУМ 1 Пожаревац, 1986, 69, сл. 7; Иста, *Трњане*, 82-83; М. Поповић – В. Иванишевић, *Град Браничево у средњем веку*, Старијар XXXIX, Београд, 1988, 163, сл. 34/3; *Археолошко благио Косова и Метохије од неолита до раној средњеј веци*, каталог изложбе, Београд, 1998, кат. бр. 388; Ž. Vinčić – M. Ivanovski, *Stobi – Bradsko, slovenska nekropola*, *Arheološki pregled* 20, Београд, 1978, 106, Т. LXV, сл. 2.

42. С. Ерцеговић-Павловић, *Прилоз проучавању наушница*, 45-46; Ista, *Rückblick auf slawische Ohrringe in Serbien...*, 42-43.

43. М. Гарашанин – Д. Гарашанин, *Средњовековно српско гробље*, 119, сл. 10, б. о.; Г. Томовић, *Обласни господари у XIV веку*, *Историја Титовог Ужица I*, Титово Ужице, 1989, 159, и слика на стр. 120.

44. Наушнице из Цриквенице код Добоја и Арнаутовића код Високог; упор.: I. Čremošnik, *Nalazi nakita*, 249, Т. II, 16; P. Anđelić, *Krunidbena i grobna crkva bosanskih vladara u Milima (Arnautovićima) kod Visokog*, GZM, n. s. sv. XXXIV/1979, Sarajevo, 1980, 214, и слика на стр. 213. Да су идентичне наушнице израђиване и од сребра показују примерци из Цима код Мостара; упор.: T. Anđelić, *Kasnoantička bazilika u Cimu*, 204, Т. XIV, сл. 9.

Наушница са три јагоде из неког од поремећених гробова хумке I (Т.И/7), без обзира на чињеницу да је израђена од бронзе, представља квалитетнији производ. На јагоде од танког лима аплицирани су кругови филигранске жице. Будући да су јагоде једноставно павучене на карику једна до друге, чини се вероватним да су на овај начин секундарно употребљене. Овој наушници за сада не налазимо директне аналогije, али се свакако не може посматрати одвојено од сродних налаза тројагодних наушница у овом делу Србије. Пар бронзаних наушница пронађен је на локалитету Рикача у Радоињи, док су луксузнији примерци израђени од сребра и украшени филиграном и гранулацијом познати из Стапара код Ужица и Горњег Ласца код Краљева. Наушнице из Радоиње датоване су у крај XIII и почетак XIV века, наушница из Горњег Ласца у раздобље XI - XIII века, док је налаз из Стапара опредељен у XII - XIII век.⁴⁵ Наушница из Мрчајеваца је на основу начина украшавања јагода најближа наушници из Стапара и могла би представљати једноставнији производ израђен по узору на луксузније примере, какав представља стапарска наушница.

Једини налаз предмета за украшавање руку из Мрчајеваца представља сребрни прстен пронађен у земљи којом је засут гроб бр. 107 (Т.И/8). Према начину обликовања карике са проширеним раменима, овај прстен је близак налазима средњовековног прстења који су до сада углавном забележени на локалитетима Источне Србије, Косова и Метохије и у Македонији. Овакво прстење оквирно је датовано у раздобље од краја X до првих деценија XII века.⁴⁶ За разлику од сребрног прстена из Мрчајеваца, генерална карактеристика ове групе прстења јесте израда од бронзе. Једини примерак израђен од сребра, који би по основним типолошким одликама припадао овој групи, потиче са непознатог налазишта у северној Србији и датован је у XI-XII век.⁴⁷ Прстен из Мрчајеваца би се могао окарактерисати и као примерак који према начину обликовања карике показује одлике поменуте групе прстења, док се према начину обликовања главе приближава позносредњовековном прстењу. Без нових података о налазима сличног прстења у Србији не можемо поуздано датовати овај примерак, мада се у контексту

45. Г. Томовић, *Обласни зосидори*, 160, и слика тамо; М. Мандић, *Остаци материјалне и духовне културе античког периода и средњег века у ужичком крају*, Ужице – наставак и развој, Ужице, 1995, 35, Т. XXII, 3, са старијом литературом; Н. Љамић-Валовић, *Нови налази наушница „кијевског типа“ код Краљева*, *Наша прошлост* 1, Краљево, 1986, 161-162.

46. В. Јовановић, *Прилог проучавању средњовековног прстења у СР Србији и СР Македонији*, *Годишњак града Београда XXV*, Београд, 1978, 67-82, Т. III/7-9, Т. IV/4-6; Е. Манева, *Средњовековен накит од Македонији*, Скопје, 1992, 84-85.

47. М. Бајаловић – Хаџи-Пашвић, *Накит VIII – XVIII века*, 44-45, Т. XI/2.

некрополе у Мрчајевцима он може заједно са осталим налазима оквирно одредити у XII-XIII век.

Посебану врсту предмета за украшавање представља украсна апликација од танког сребрног лима израђена пресовањем и искуцавањем, са очуваним перфорацијама за пришивање на кожу или тканину (Т.П/8). Будући да је пронађена у слоју, без поузданијих услова налаза, не може се ништа одређеније казати о њеној првобитној намени. Ова украсна плочица представља једини налаз ове врсте до сада познат из некропола са простора Западне Србије. Сличне апликације са купастим или полулоптастим испупчењима представљају честе налазе у некрополама српског Подунавља, где су на основу различитог контекста налаза најчешће потврђене у функцији дијадеме (Миријево, Хајдучка Воденица, Брза Паланка, Вајуга), али су коришћене и као наруквице (Хајдучка Воденица), огрлице (Брестовик) или украс за руб хаљине (Љубичевац).⁴⁸ Употреба накита од украсних плочица на поменутих некрополама датована је од краја XII до у XIV век, док налаз апликације из Љубичевца, са византијским новцем краја XII или почетка XIII века, поузданије одређује ову врсту накита у XIII век.⁴⁹

Једини налаз предмета за свакодневну употребу у некрополи на Гушевцу представља гвоздено кресиво пронађено у гробу бр. 16 (Т.П/16). Оно је правоугаоног облика и заобљених углова. Слична кресива позната из Орашја (Дубравица), Трњана и Великог Градца датована су у раздобље XI-XII века.⁵⁰

Посебну групу гробних налаза из Мрчајеваца чине предмети који се оквирно могу одредити у млађи хоризонт сахрањивања. Налази новца из гробова овог хоризонта припадају времену друге половине XV и XVI веку. Ову групу налаза представљају бронзана дугмад, игле и украсне апликације. Будући да су ови налази констатовани заједно уну-

48. М. Бајаловић-Бирташевић, *Средњовековна некрополи у Миријеву*, 29, Т. XIV/6; С. Ерцеговић-Павловић, *Средњовековна насеља и некрополи у Бољешину и Хајдучкој Воденици*, Бердапске свеске, нов. изд. 1, Београд, 1986, 73-74, сл. 14/2-3; С. Ерцеговић-Павловић – Д. Мишић, *Брза Паланка, сектори II и III, извештај о археолошким истраживањима у 1980. години*, Бердапске свеске II, Београд, 1984, 138-139, сл. 131/5; Г. Марјановић-Вујовић, *Вајуга – Pesak*, Бердапске свеске III, Београд, 1986, 186, fig. 15; М. Ђоровић-Љубинковић, *Досадицања ископавања у Брестовику, на локалитету Висока Равна*, ЗРHM I, Београд, 1958, 328, сл. 2; М. Паровић-Петликан, *Љубичевац – Гламија, извештај о археолошким истраживањима у 1980. години*, Бердапске свеске II, Београд, 1984, 138-139, сл. 131/5.

49. С. Ерцеговић-Павловић, *Накит од украсних плочица*, ЗРHM IX – X, Београд, 1979, 279-282; S. Radosavljević-Krnić, *Une necropole medievale a Ljubicevac*, Бердапске свеске III, Београд, 1986, fig. 4/5, 9-11.

50. Г. Марјановић-Вујовић, *Археолошки налази XI-XII века*, 72, сл. 12; Истра, Трњане, 101-102, сл. 219; М. Јанковић, *Средњовековно насеље на Великом Градцу у X-XI веку*, Београд, 1981, 61-62, сл. 29.

тар гробних целина (дугмад и игле у гробу бр. 194, игле и апликација у гробу 67) очигледно је да припадају истом времену. На основу места налаза дугмади може се закључити да су употребљавана за скопчавање разреза на грудима. Израђена су од танког бронзаног лима, тако што су две половине залемељене хоризонтално по средини. На појединим примерцима очуван је траг позлате (Т.И/9-10, 14, 18). Петљица је од танке бронзане жице и причвршћена је на горњем делу дугмета, док је доња површина дугмета понекад украшена са по једном гранулом. Слична дугмад су у употреби током дужег временског периода у готово неизмењеном облику, тако да је без поузданијих услова налаза њихово прецизно датовање веома отежано. Идентична дугмад су проналажена у гробовима на локалитету Црквина у селу Трнава недалеко од Чачка. Налази из Трнаве су опредељени у XIV-XV век, али се на основу генералних запажања о овој некрополи чини прихватљивијим њихово датовање у XV-XVI век.⁵¹ Слична дугмад пронађена у гробовима око цркве Св. Ахилија у Ариљу такође су опредељена у ово време.⁵² Блиске аналогije налазима из Мрчајеваца налазимо на локалитетима у околини Новог Пазара и на Пештерској висоравни где представљају честе налазе на локалитетима ширег временског раздобља између XIV и XVII века, најчешће у времену од друге половине XIV до XVI века.⁵³

Посебан тип представља дугме полиедарског облика пронађено у гробу бр. 72. Оно је пуно ливено са изједна ливеном издуженом петљицом. Ово дугме је пронађено у гробу заједно са новцем султана Сулејмана I (1520-1566), који је ископан у периоду између 1520 - 1534. године, тако да датује овај гроб најраније у прву половину XVI века.

Оквирно у раздобље XVI-XVII века могу се определити и налази бронзаних игала са округлом или биконично обликованом главом од танког лима, са или без позлате, као и налази бронзаних украсних апликација (Т.И/ 11-13, 15-16). Обе врсте налаза чине предмети за украшавање главе и представљају производе народног златарства из времена турске власти. Игле су употребљаване за придржавање косе или ма-

51. О. Марковић, *Остаци средњовековне цркве у Трнави*, ЗРHM XXI, Чачак, 1991, 37 - 45. Сахрањивање је трајало током XV - XVI века, а дугмад аналогна налазима из Мрчајеваца посвећена су у гробу бр. 10 који припада млађим гробовима на овој некрополи.

52. М. Цуњак - Ч. Јордовић, *Некропола цркве светиој Ахилија у Ариљу и оtkривени покретни налази*, Саопштења XIV, Београд, 1982, 235-236, сл. 3.

53. Д. Митић, *Остатак накитија из средњовековној Трговицији код Новог Пазара*, Новопазарски зборник 8, Нови Пазар, 1984, 23-26, Т. I/1; Д. Премовић-Алексић, *Средњовековна некрополи у Глазгову*, НПЗ 10/1986, 39, Т. III-5; Иста, *Нагреље - остаци средњовековне цркве и некрополе*, НПЗ 12/1988, 31, Т. I/1 - 7; Иста, *Некропола на Радичића брду код Сјенице*, НПЗ 18/1994, 20, Т. I; В. Јовановић - Д. Митић - С. Ерицговић-Павловић, *Некрополе средњовековној Трговицији*, НПЗ 14/1990, 40, сл. 17; М. Поповић, *Околина манастира Сокоћани, остаци средњовековних насеља, некрополе и црквина*, НПЗ 17/1993, сл. 7/2.

раме, док су украсне апликације пришиване на траку која је ношена око главе у виду дијадеме. Сребрне игле овога типа, али неупоредиво луксузнији примерци украшени филиграном и гранулацијом, израђиване су током XVI-XVII века.⁵⁴ Сличне бронзане игле, као тип једноставног народног накита, пронађене су приликом истраживања некрополе из друге половине XVIII и прве половине XIX века на локалитету Мађарско гробље у селу Цветовцу (Тамнава).⁵⁵

Налази из гробова некрополе на Гушевцу показују извесне особености које се могу узети и као правило када се посматрају друге некрополе, као и познати случајни налази са простора Западне Србије. Поједини налази показују аналогије са материјалом који је бројније заступљен на много боље истраженом подручју српског Подунавља и Источне Србије (наушница са једном биконичном јагодом, сребрна украсна апликација, гвоздено кресиво), док са друге стране бележимо налазе којих нема на овом простору или су констатовани као појединачни налази, а представљају карактеристичне налазе са западнобалканског простора (наушница са двоструко гранулираним коленцем, наушнице са два или три гранулирана колена, наушнице са три јагоде). Очигледно је да ова територија представља простор на коме су се стицали различити културни утицаји, а свакако је занимљиво и питање да ли би се и у којој мери распрострањеност карактеристичних облика накита могла повезати и са евентуалним државним границама у времену када је тај накит био у употреби. Одговор на ово питање са једне стране могу дати нова археолошка ископавања, док се са друге стране уочава потреба за ревизијом досадашњих сазнања и покушајем прецизнијег хронолошког опредељења појаве и трајања одређених типова накита.

Налази из гробова показују да старији хоризонт сахрањивања некрополе у Мрчајевцима припада времену XII-XIII века. Не може се искључити могућност да је са сахрањивањем започето раније, као ни вероватноћа да је трајало и након овога времена, али немамо чврстих аргумената за потврду ових претпоставки. Гробови овога времена су већином потпуно поремећени каснијим укопавањима. Чини се вероватним да је у времену када је настављено са сахрањивањем, постојање старијег гробља било заборављено, а да евентуална надгробна обележја старијих гробова или никада нису ни постојала или већ тада нису биле очуване.

54. М. Бајаловић – Хаџи-Пешић, *Накит VII-XVIII века*, 52. Т. LVIII – LIX; Б. Иванић, *Накит из збирке Народног музеја од 15. до почетка 19. века*, каталог изложбе, Београд, 1995, кат. бр. 250-253.

55. З. Симић – М Благојевић, *Мађарско гробље у Цветовцу*, Колубара 2, Београд, 1995, 81. сл. 5.

Изворних података о Мрчајевцима у средњем веку нема, а само у општим цртама може се сагледати историјска слика овога краја у раздобљу када је трајало сахрањивање на Гушевцу. Обично се сматра да северна граница Србије у XII веку није додиривала Саву, већ се заустављала на планинском ланцу Рудник-Сувобор-Маљен-Повлен.⁵⁶ Пределима око Западне Мораве, према северној граници земље, највероватније након 1168. године управља кнез Страцимир, старији брат великог жупана Стефана Немање.⁵⁷ Током девете деценије XII века српској држави су трајно припојене области између Западне Мораве и Велике Мораве (Левач, Белица, Лепеница).⁵⁸ Да је лева страна Западне Мораве око Мрчајеваца крајем XII и почетком XIII века била насељена указује помен суседног села Бреснице са тргом у повељи папској за манастир Жичу око 1220. године.⁵⁹ Долином Западне Мораве водила је значајна средњовековна комуникација која је повезивала путеве из Приморја и Босне са чувеним Цариградским друмом.⁶⁰ Мрчајевци су у средњем веку припадали жупи Морави која је обухватала веће подручје са леве стране Западне Мораве, од Добрињске реке северно од Пожеге, па до падина Котленика на источној страни, где се граничила са жупом Борач којој је припадала Бресница са тргом.⁶¹ Ово подручје је обухватало и језгро властелинства Страцимрове задужбине, Богородичиног манастира у Моравском Градцу (Чачку).⁶²

Када је и зашто дошло до престанка сахрањивања у старијем хоризонту не знамо. Још увек недостају подаци о насељу из кога је потицало становништво које се сахрањивало на Гушевцу. Досадашња рекогносцирања у погледу убицања овога насеља нису пружила одговарајуће резултате. Не располажемо ни поузданим аргументима на основу којих би се могло закључити када је поново започето са сахрањивањем. Најранији помен Мрчајеваца забележен је у турском попису нахије Рудничка Морава који је настао између 1528-1559. године.⁶³ На-

56. Ј. Калић, *Србија у доба кнеза Страцимира, Богородица Градичка у историји српског народа*, Чачак, 1993, 54, са старијом литературом.

57. Исто, 49.

58. Исто, *Борбе и његовине великог жупана Стефана Немање*, Историја српског народа I, Београд, 1981, 258.

59. Г. Шкриванић, *Жичко епархијско властелинство*, Историјски часопис IV, Београд, 1954, 159.

60. М. Радовановић, *Комуникације и њихов значај на развој чачанског подручја*, ЗРНИМ XXV, Чачак, 1995, 194-196, са старијом литературом.

61. А. Веселиновић, *Чачански крај у средњем веку, Богородица Градичка...*, 71; Г. Томовић, *Жупа Морави и нахија Морава, Рудо Поље – Карановац – Краљево (од првих помена до Првог свејског ратна)*, Београд – Краљево, 2000, 33-44.

62. А. Веселиновић, *нав. дело*, 63.

63. А. С. Аличић, *Турски каталогски пописи неких подручја западне Србије у XV и XVI веку*, књ. II, Чачак, 1985, 302.

лази новца из гробова показују да је у ово време гробље на Гушевцу било у функцији. Најстарији налаз новца припада султану Мехмеду II Освајачу и ископан је у периоду 1451-1481. године. Сахрањивање је поново вршено на простору хумки I и II, где су констатовани и старији гробови, мада је каснијим сахрањивањем обухваћена и хумка III. Млађи хоризонт сахрањивања карактерише и појава камених надгробних споменика. Појава сличних положених надгробника у Рашкој области прати се од краја XIII и почетка XIV века, али се овакви споменици користе током XV и XVI века и тек од краја XVI века постепено нестају из употребе, мада неки од овде забележених облика остају у употреби и током XVII века.⁶⁴

Гробље на Гушевцу вероватно је трајало и током XVII века, а до потпуног престанка сахрањивања на овом месту највероватније је дошло крајем XVII или почетком XVIII века у време великих аустријско-турских сукоба, када је овај крај претрпео велика разарања а становништво кренуло у сеобе остављајући за собом готово пуста села. Током друге половине XVIII века, могуће је и по досељавању новог становништва, на супротном крају Гушевца (локалитет Црквина), засновано је ново култно место где је 1777. године саграђена црква брвнара, која је 1829. године препета у центар села.⁶⁵ Ова локација остала је запамћена као старо црквиште које је доскора обилажено приликом сеоских литија, док се сећање о постојању некадашњег гробља на другом крају Гушевца временом изгубило.

MEDIAEVAL SERBIAN CEMETERY AT THE GUŠEVAC LOCALITY IN MRČAJEVCI NEAR ČAČAK

Mrčajevci is at present the largest and highly developed village in the Čačak vicinity. The center of the village has a new downtown established immediately along the main road connection between Čačak and Kraljevo. The village is mainly situated on the plain region of fertile west Morava valley. A hamlet Guševac occupies a larger area along the left river bank of the West Morava river.

In 1959, the presence of prehistoric necropolis under mounds was registered at this spot. The archeological excavation of three mounds (out of five recorded on the terrain) was conducted in 1970-1975. At the excavation, later graves were noted, which according to the findings, roughly date back to the Middle Ages.

64. Ј. Ердџап, пав. дело, 85-92, 105.

65. О. Марковић, *Остаци средњовековних сакралних објеката*, 37-38; Д. Рајић, *Црква светог Петра и Павла у Мрчајевцима*, ЗРHM XXVI, Чачак, 1996, 47, сл. 2.

Up to now, the results of the archeological excavation of the aforementioned necropolis have not precisely been assessed. With regard to the burial mode and rituals, it may be inferred that the procedures recorded in the necropolises located in the very vicinity of Mrčajevci have consistently been repeated. Generally speaking, they coincide with the characteristics of the mediaeval necropolises belonging to the western Serbia regions.

The findings from the graves in the Guševac necropolis reveal specific traits, which may be treated as a rule if other necropolises, coupled with random findings from the area of the western Serbia, have been taken into account. Certain findings coincide with the material, the larger share of which was recorded in more thoroughly researched region of the Serbian Podunavlje and eastern Serbia (earring with one biconical dot, silver ornamental detail, iron flint and steel). On the other hand, findings which have not been noted in this area or those classified as separate ones, being therefore the specific findings from the western Balkan region (earring with bigranulated joint, earrings with two or three granulated joints, earrings with three dots), have been registered at the locality in question. It is obvious that this area was under different cultural influences. Moreover, it is of interest to find out whether and to what degree the spread of characteristic jewelry shapes could be connected with the possible state or ethnic borders at the time of its utilization.

Two burial horizons were established on the basis of the grave findings. The older horizon belongs to the 12th - 13th century AD. However, it is still possible that the onset of burial was earlier and that it was prolonged after the aforementioned period. Nevertheless, these assumptions still cannot be proved. The graves from this period were completely damaged by later digging in. In terms of historical data, it is well known that these areas belonged to the Serbian mediaeval state.

It is unknown when and why the cessation of burial occurred in the older horizon. The data on the settlement the inhabitants of which were buried at the Guševac are still unavailable. Furthermore, there are no reliable facts according to which it could be inferred when the onset of burial occurred again. The earliest mention of Mrčajevci was recorded in the Turkish census of Rudnička Morava administrative district drawn up between 1528-1559. The coins from the graves shows that at the time, the Guševac cemetery was opened. The oldest coin found belonged to sultan Mehmed II Conqueror and was minted in 1451-1481.

It is likely that the Guševac cemetery lasted during the 17th century, and the burial cessation occurred in late 17th century or early 18th century during severe Austrian-Turkish conflicts, which resulted in great destruction and migrations, the villages being almost entirely left desolate.

Dejan Radičević

CIMETIÈRE MÉDIÉVAL SERBE DANS LE SITE DE GUŠEVAC À MRČAJEVCI PRÈS DE TCHATCHAK

Le village de Mrčajevci est actuellement un des villages les plus grands et les plus développés dans les environs de Tchatchak. Le centre du village est constitué d'une agglomération urbaine, récemment établie de part et d'autre de la route principale qui relie Tchatcakh à Kraliévo, alors que sa zone rurale, située dans une vallée fertile qui longe le cours de la Morava Occidentale, s'étend sur un terrain plat, le hameau de Guševac occupant un espace plus ou moins vaste qui borde la rive gauche de la Morava Occidentale.

L'existence d'une nécropole préhistorique sous les tertres de ce site fut constatée en 1959, au cours des travaux de reconnaissance du terrain. Les fouilles archéologiques de trois tertres (des cinq qui y avaient été enregistrés) furent effectuées dans la période comprise entre 1970 et 1975. Au cours de ces travaux furent trouvés également des tombes moins anciennes qui datent du moyen âge, à en juger par les objets funéraires que celles-ci contenaient.

Les résultats de la mise au jour de cette nécropole n'avaient pas été examinés à fond jusqu'ici. Quant au mode d'ensevelissement et aux coutumes funéraires on pourrait constater que les exemplaires de Mrčajevci reproduisent fidèlement ceux des nécropoles des environs immédiats qui, en règle générale, correspondent aux phénomènes caractéristiques, enregistrés dans les nécropoles médiévales sur le territoire de l'Est de la Serbie.

Les objets funéraires mis au jour dans la nécropole de Guševac, ainsi que certains objets archéologiques découverts fortuitement dans l'Ouest de la Serbie, accusent des caractéristiques que l'on pourrait considérer comme régulièrement présentes dans les autres nécropoles aussi. Certains de ceux-ci présentent des analogies avec les documents archéologiques qui sont plus nombreux dans le bassin danubien serbe et sur le territoire de l'Est de la Serbie, beaucoup mieux explorés (boucle d'oreille à pendant biconique, application ornementale en argent, briquet en fer), tandis que, d'un autre côté, y ont été enregistrés des objets qui n'existaient pas habituellement sur ce territoire et qui étaient caractéristiques de celui de l'Ouest des Balkans (boucle d'oreille à deux ou trois granules à l'endroit du joint, boucles à trois pendants). Il est évident que ce territoire représentait un carrefour d'influences différentes dans le domaine de la culture, si bien qu'il serait intéressant d'essayer d'établir dans quelle mesure l'étendue du territoire où ont été mises au jour des formes caractéristiques de bijoux pourrait correspondre aux frontières ethniques ou à celles des États à l'époque où un type déterminé de bijoux était en usage.

En nous fondant sur les objets funéraires mis au jour, nous avons pu distinguer deux horizons de sépultures. L'horizon le plus ancien date des XII^e-XIII^e siècles, mais on ne peut pas exclure la possibilité que l'ensevelissement des défunts ait commencé à une époque antérieure, pas plus que la probabilité qu'il

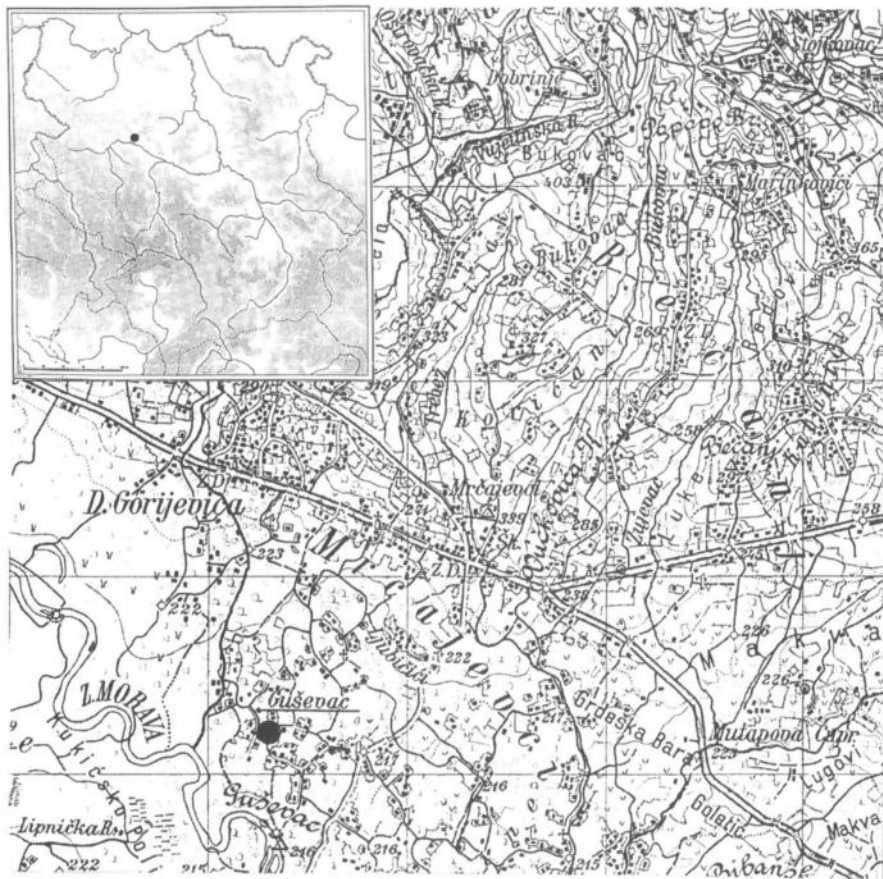
s'est poursuivi à une époque postérieure, malgré le fait qu'il n'existe pas d'arguments probants à l'appui de ces suppositions. La plupart des tombes des XI^e et XIII^e siècles avaient été dérangées dans une large mesure par des inhumations postérieures. Les sources historiques nous apprennent que ces régions étaient englobées dans l'État médiéval serbe.

Quand et pourquoi on avait cessé d'enterrer les morts dans l'horizon le plus ancien, c'est une question à laquelle la réponse n'a pas encore été donnée, du fait que l'on manque toujours d'informations sur l'agglomération dont les habitants y étaient ensevelis. D'autre part, on ne dispose pas d'arguments de source sûre nous permettant d'indiquer l'époque à laquelle les inhumations y avaient recommencé. Le village de Mrčajevci a été mentionné pour la première fois lors du recensement effectués par les Turcs entre 1528 et 1559, dans la nahie de Rudnička Morava. Les pièces de monnaie trouvées dans les tombes montrent qu'à cette époque le cimetière de Guševac était en service. Les pièces les plus anciennes, frappées entre 1451 et 1481, portaient l'effigie du sultan Mehmet II le Conquérant.

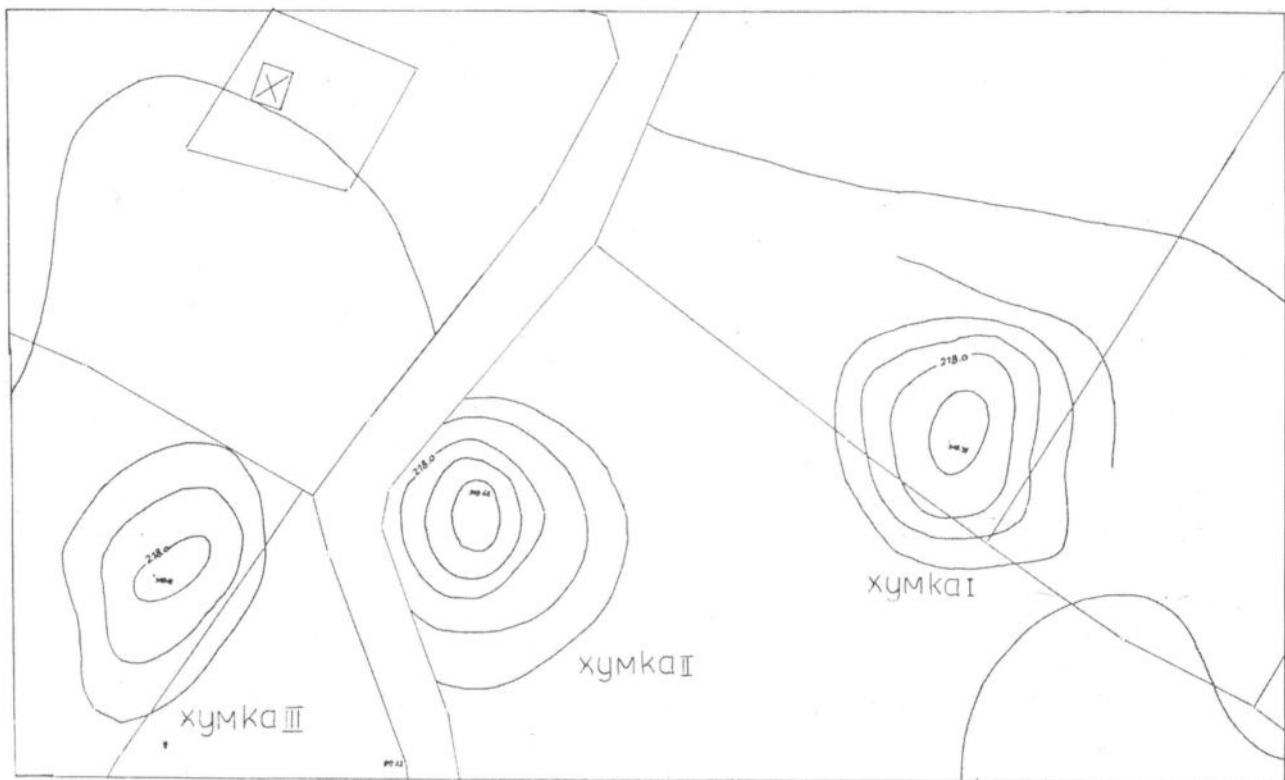
Le cimetière de Guševac avait servi probablement au cours du XVII^e siècle aussi et il ne fut abandonné que vers la fin du XVII^e siècle ou au début du XVIII^e, époque de la guerre austro-turque, pendant laquelle cette région fut gravement dévastée, ce qui entraîna un exode massif de la population, de sorte que les villages restèrent presque déserts.

Dejan Radičević





сл. 1 Положај локалитета Гушевац



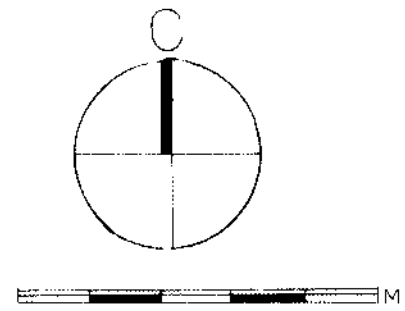
сл. 2 Гушевац план хумки



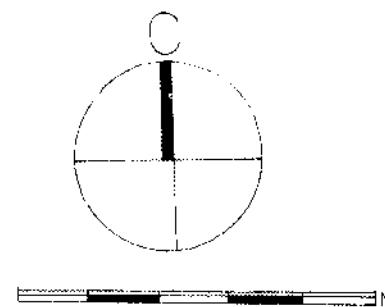
сл. 3 Гушевац, хумка I, надгробни споменици



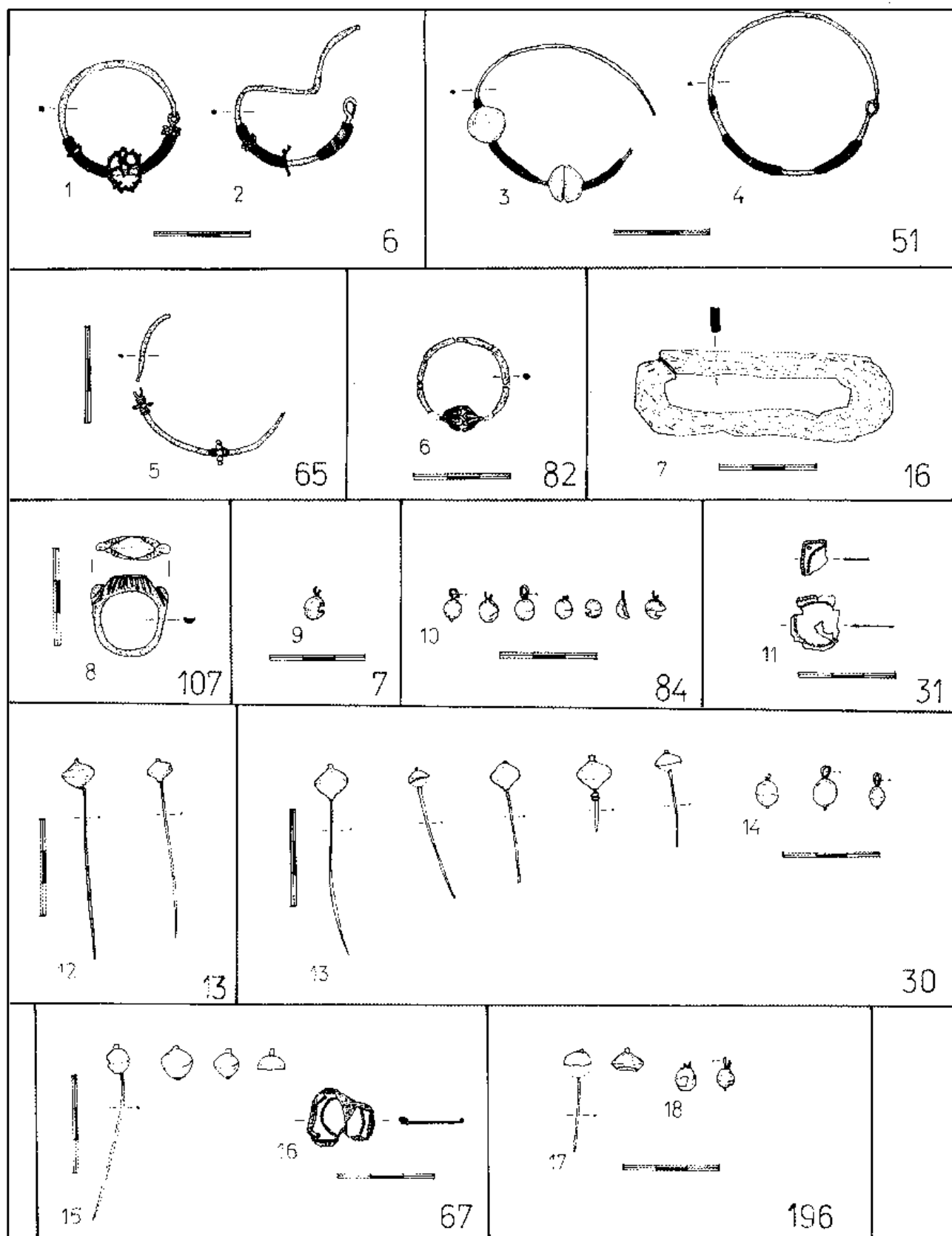
сл. 4 Гусевац, хумка I, ситуациони план



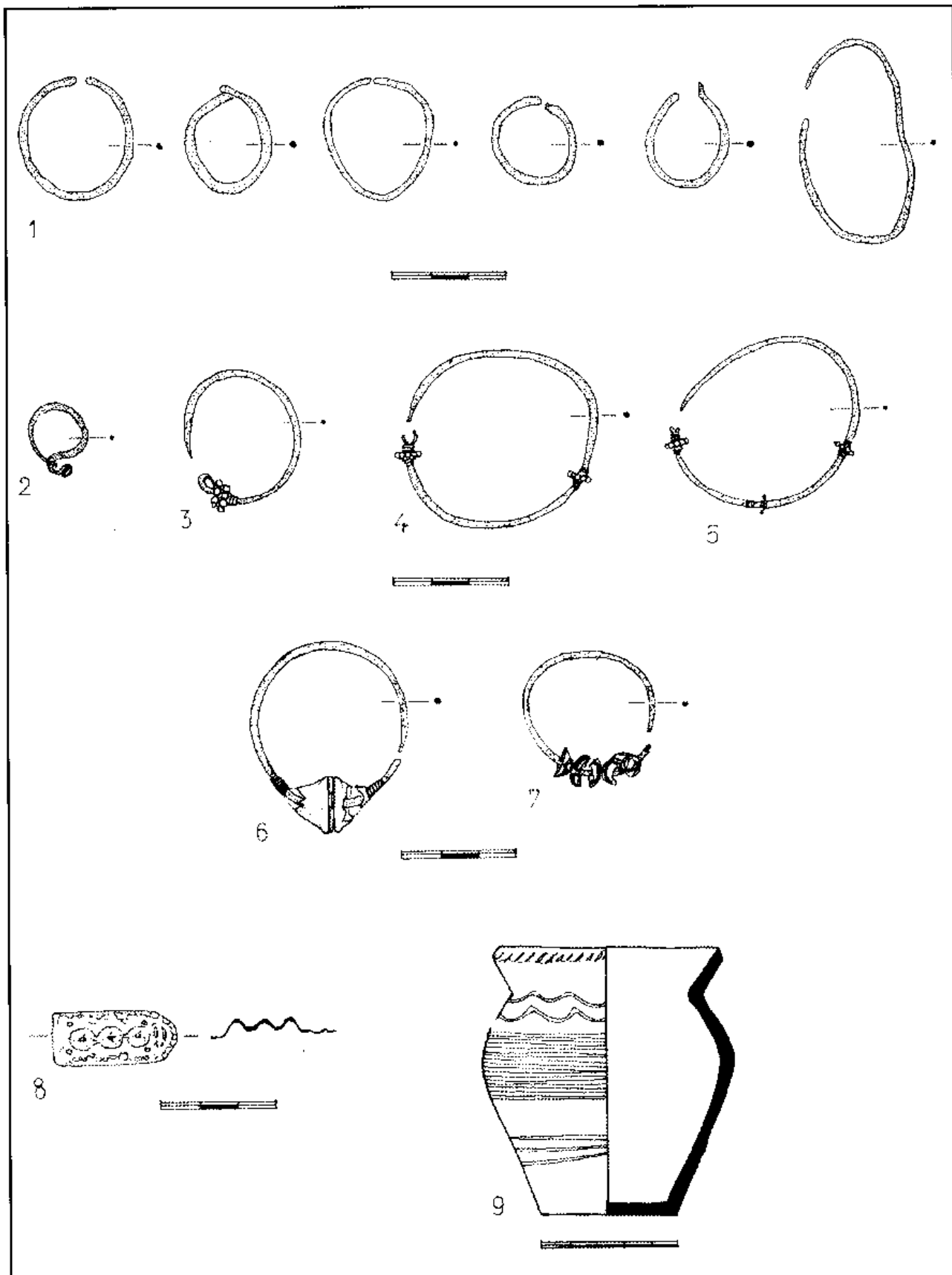
сл. 5 Гушевац, хумка II, ситуациони план



сл. 6 Гушевац, хумка III, ситуациони план



Табла I Глушевац, налази из гробова: 1-2 (гроб бр. 6), (гроб бр. 51), 5 (гроб бр. 65), 6 (гроб бр. 82), 7 (гроб бр. 16), 8 (гроб бр. 107), 9 (гроб бр. 7), 10 (гроб бр. 84), 11 (гроб бр. 31), 12 (гроб бр. 13), 13-14 (гроб бр. 30), 15-16 (гроб бр. 67), 17-18 (гроб бр. 194)



Табла II Гушевац, хумка I, налази из поремећених гробова