

КАТАРИНА ДМИТРОВИЋ

**РЕЗУЛТАТИ АРХЕОЛОШКИХ ИСТРАЖИВАЊА
ПРАИСТОРИЈСКЕ НЕКРОПОЛЕ ПОД ХУМКАМА
НА ЛОКАЛИТЕТУ РУЈА У ДУЧАЛОВИЋИМА**

Катарина Дмитровић
СЦГ 32000 Чачак
Народни музеј

UDK: 903.5(497.11)

Западна Србија, а у оквиру ње и околина Чачка, је у археолошкој литератури карактеристична по великом броју некропола под хумкама. Интересовање за њихово истраживање је постојало још крајем XIX века. Професор чачанске гимназије Сима Тројановић је тада почео са истраживањем хумки, али су, нажалост, његова ископавања изведена нестручно. И поред тога, рад професора Тројановића¹ нас је доста упознао са некрополама под хумкама, њиховој распрострањености и тадашњем изгледу. Корисна сведочења о овим врстама некропола такође су оставили А. Станојевић², Ф. Каниц³, М. Валтровић⁴, Ј. Ердељановић⁵. Многе хумке су неповратно нестале током обраде тла, нивелацијом земљишта, ерозијом или пак пљачком.

Некрополе под хумкама у чачанској регији могу се територијално разврстати у три концентрационе зоне: долина Западне Мораве, Драгачево и кабларски венац, које се даље надовезују на некрополе

1. С. Тројановић/А. Станојевић, *Преисторијске стџарине из рудничког округа*, Старинар 7, Београд, 1890, 104-105; С. Тројановић, *Преисторијске стџарине из рудничког округа*, Старинар 9, Београд, 1892, 4-14.

2. С. Тројановић/А. Станојевић, нав. дело, 107-110

3. Ф. Каниц, *Србија, земља и стџановништво*, Београд, 1985, 543

4. М. Валтровић, *Бакрене и бронзане стџарине из Србије*, Старинар 7, Београд, 1890, 85-86

5. Ј. Ердељановић, *Доње Драгачево (анитројогеографска проучавања)*, Насеља и порекло становништва 1, СЕЗ, Београд, 1902, 75, 119-124, 138.

Горње Добриње и пожешког краја.⁶ Без обзира на различито географско распрострањање, несумњиво је да су све ове некрополе уско повезане. У Драгачеву, брдско-планинској области југозападно од Чачка, констатовано је највише некропола под хумкама које су временом у великом броју нестале. Од оснивања Музеја у Чачку 1952. године отпочео је систематски рад на истраживању археолошких локалитета. Од првих археолошких истраживања 1956. године на локалитету Гротница у Гучи, па до 1989. године, у планинском делу чачанске регије истражено је укупно 26 хумки у оквиру 11 некропола, с тим да су само две некрополе у потпуности истражене – некрополе на локалитету Ивково брдо у Крстацу и Бабињак у Доњој Краварици.⁷

У оквиру некропола под хумкама Драгачева, које су у литератури познате и под именом комплекс хумки Марковица-Негришори, налази се и некропола на Руји у селу Дучаловићима. Смештена је на југоисточним падинама Рује, на заравњеној греди оријентисаној југоисток-северозапад, где је усечен сеоски пут који данас чини границу атара села Дучаловића и Негришора. Хумке ове некрополе се пружају у низу, на незнатном растојању једна од друге, с обе стране марковичког пута, пратећи правац сеоског пута и планинске косе. С негришорске стране пута уочено је седам тумула већих димензија, пречника преко 20 m и очуване висине до 2 m, од којих је свака раскопавана у центру, тако да су видљива удубљења пречника и до 4 m. На другој страни пута су, с дучаловићке стране, хумке мањих димензија, пречника 10-15 m и веома ниске. Просечна надморска висина локалитета је око 640 m.

Рекогносцирањем Драгачева⁸ 1955. године, на Руји су регистроване 23 хумке, док је геодетским снимањем овог терена двадесет година касније уочено само 13, многе доста оштећене и заравњене. Археолошка истраживања⁹ на потесу Рује су вођена у оквиру две кампање,

6. Регија над којом има надлежност Народни музеј у Чачку је територија општина чачак, Лучани и Ивањица, а до 1994. године овде је припадала и територија општине Г. Милановац.

7. М. Икодиновић, *Babinjak, Donja Kravarica – praistorijske humke*, *Arheološki pregled* 14, Beograd, 1972, 46-47; М. Икодиновић, *Сахрањивање под хумкама бронзаној доба у чачанском крају*, каталог изложбе, Чачак, 1985; Ј. Никитовић, М. Стојић, Р. Васић, *Мојсиње, некропола под хумкама бронзаној и гвозденој доба*, Чачак, 2002, 15-20; Л. Никитовић, *Ivkovo brdo – Krstac nekropola pod humkama bronzanog doba*, рад у štampi.

8. Д. Ранковић, М. Икодиновић, *Извештај систематској рекогносцирања доњег Драгачева*, Зборник радова Народног музеја IV, Чачак, 1973, 169.

9. Археолошким ископавањима је руководила археолог М. Икодиновић, а као чланови екипе учествовали су историчар уметности Д. Ранковић – Вучићевић, препаратор Миша Хуђећ и студент археологије Л. Марковић.

1977. и 1978. године, када је истражено укупно пет боље очуваних хумки из ове групе. С обзиром на мале димензије хумки и оштећења, ископавања су вршена по координатном систему, с тим да су хумке 10, 11 и 12 ископаване по систему супротних сегмената без контролних профила, док су у хумкама 9 и 13 остављани контролни профили.

ХУМКА 9

Хумка 9 је димензија 9×8 m, очуване висине од нивоа здравице 1m. Хумка је доста заравњена и већим делом уништена просецањем сеоског пута и дивљим копањем (Т. III /1).

Приликом истраживања централног дела, уочен је укоп који се ширио од центра према северу и захватао радијалну површину пречника од око 1,2 m. Очигледно је да се ради о оштећењу центра хумке. У оквиру овог укопа, на дубини од 0,80-0,86 m, пронађено је више ситних фрагмената калцинисаних костију, трагова гаражи, неколико атипичних фрагмената веће посуде – урне. Од гробних прилога констатовани су:

- перла кружног облика пречника 1,5 cm од стаклене пасте црне боје прошарана белом бојом са мотивом концентричних кругова; кружни отвор за низање постављен по краћој оси (Т. I/1);

- две кружне перле пречника 1 cm и 0,9 cm од стаклене пасте плаве боје, порозне површине; већи кружни отвор налази се на краћој оси; на мањој перли налази се већи отвор за низање промера 0,5 cm, делимично оштећена (Т. I/2, 3);

- фрагментован прстен типа Norrenring од бронзане жице троугаоног пресека, пречника 1,1 cm (Т. I/4);

- фрагментован салталеон од узане бронзане траке, сегментног пресека, пречника 0,35 cm савијен у цевчицу дужине 1,5 cm од шест густо постављених намотаја (Т. I/5).

Оквирно датовање гроба из хумке 9 може се извршити на основу гробних прилога, као и претпостављеног начина сахране. Рано бронзано доба се може одмах искључити, јер бронзани накит као прилог се по правилу јавља у гробовима тек од наредног раздобља - средњег бронзаног доба.

Салталеон и перле од стаклене пасте не представљају хронолошки осетљиве предмете. Једино прстен типа Norrenring се може пре-

цизније датовати на основу аналогије из Подриња, са некрополе Језеро у Роћевићима, хумка 3, гроб 3, датован у Вг В₂ – С по Reinecke-у.¹⁰

С обзиром да је гробна целина јако оштећена, могуће је само претпоставити, на основу регистрованих гробних остатака, да су остаци са ломаче положени у керамичку урну заједно са прилозима. У ближој околини аналогије за овакав тип сахране имамо на локалитету Дубац, хумка 1 гроб 10 и хумка 2 гроб 3¹¹ и на локалитету Велико поље, хумка 1 гроб 3¹², оба у Јанчићима на Каблару.

На основу наведених констатација, гроб из хумке 9 се може датовати у Вг В₂ – С по Reinecke-у.

ХУМКА 10

Хумка 10 је највећих димензија, 14,4 × 14 m, очуване висине од 1,2 m, земљане конструкције, заравњеног врха, оштећена на периферним деловима засецањем међе на источној и просецањем трасе сеоског пута на јужној страни. Приликом ископавања су откривене две гробне целине.

ГРОБ 1 се налазио на око 2 m јужно од центра, у слоју насипа хумке на дубини од 0,58 m. Откривена гробна конструкција је у облику каменог ковчега правоугаоног облика, који је оријентисан дужим странама у правцу исток-запад, делимично оштећен и деформисан (сл. 1). Сачињен је од монолитних камених плоча; оквирне плоче су насатично постављене и спуштају се у дубину још 10-18 cm у односу на поплочано дно ковчега. Плоча прекривач преклапа оквире ковчега у ширини од 5-10 cm. Делимично је оштећена на јужној страни, вероватно дубљим орањем, где је констатовано неколико дислоцираних плочица са смакнутог прекривача. Сада се може тешко утврдити да ли је плоча прекривач била монолитна или састављена од 2-3 веће плоче. Димензије покривача су 150 × 70 cm, док је оквир ковчега димензија 110 × 60 cm. После детаљног чишћења у унутрашњости ковчега, установљено је да се ради о празном гробу – кенотафу (сл. 2), у коме је од

10. М. Косорић – Д. Крстић, *Хронолошка дејерминација гробова из хумки са јошеса Трновице – Пађине – Роћевићи*, Зборник Народног музеја ХП/1, Београд, 1988, 44.

11. Л. Никитовић, *Резултати ископавања праисторијске некрополе на локалитету Дубац у Јанчићима на Каблару*, Зборник радова Народног музеја ХХИХ, Чачак, 1999, 11-14.

12. Иста, *Праисторијска хумка на Великом пољу у Јанчићима код Чачка*, Зборник радова Народног музеја ХХVI, Чачак, 1996, 27-30.

прилога пронађен само један керамички судић (Т.И/1) постављен на бок, висине 13 cm, који је под притиском земље потпуно здробљен.

Суд је кугластог трбуха и високог цилиндричног врата, са очуваном једном тракастом дршком која полази од обода и спаја раме суда. Суд је рађен од боље пречишћене земље, недовољно печен, мркосиве боје. Аналогије за овај суд на територији Западне Србије имамо на локалитету Бандера у Белој Цркви код Крупња у хумци 1, гроб 24¹³ и у оквиру групе 1¹⁴ из исте хумке. Као случајан налаз из околине Прибоја на Лиму потичу два слична примерка.¹⁵ На територији Драгачева исти примерци су откривени у хумци у селу Турици код Гуче,¹⁶ као и у Негришорима.¹⁷

По М. Гарашанину, наведена врста суда представља водећи керамички тип раног бронзаног доба у оквиру групе Белотић – Бела Црква и типолошки се везује за културе раног бронзаног доба у панонском басену (Вг А₁ по Reinecke-у).¹⁸ Према мишљењу Н. Тасића, на основу извесних сличности у оквиру материјалне културе (између осталог и наведена керамичка форма), култура раног бронзаног доба Западне Србије се сврстава у шири културни комплекс раног бронзаног доба који назива Винковци – Шомођвар – Белотић – Бела Црква.¹⁹

Током раног бронзаног доба, у Западној Србији сахрањивање је обављано истовремено спаљивањем и инхумирањем покојника.²⁰ Када се ради о скелетним сахранама у досад истраженим хумкама на територији Драгачева, по правилу, користи се камени ковчег-саркофаг, прекривен хумком. Поред каменог саркофага регистрованог у хумци 12 на Руји, сличне типове налазимо и у ближој околини: локалитет Бабињак у Доњој Краварици, хумка 1, локалитет Ошљевац у Турици, локалитет Ивково брдо у Крстацу, хумка 1,²¹ и локалитет Рајића брдо у

13. М. и Д. Гарашанин, *Ископавање њумула у Белојци и Белој Цркви*, Зборник радова Народног музеја I, Београд, 1956/57, 27, сл. 7а.

14. Исто, 28, сл. 7 ц, д.

15. М. Zolović, *Arheološki i etnički problemi bronzanog i gvozdenog doba Zapadne Srbije*, T. Užice -Beograd, 1985, 31, T. IV/7, 8.

16. Л. Никитовић, *Праисторијска хумка у селу Турици код Гуче и њен значај у раном бронзаном добу Драгачева*, Зборник радова Народног музеја XXIV, Чачак, 1994, 31, сл. 1, 2.

17. С. Тројановић, *Праисторијске ствари из рудничког округа*, Старица 9, T. I, 3.

18. М. Гарашанин, *Праисторија на њу Србије I*, Београд, 1973, 264.

19. Н. Тасић, *Југословенско Подунавље од индоевропске сеобе до њродора Скиџа*, Београд, 1983, 47.

20. М. Икодиновић, *Сахрањивање њод хумкама бронзаног доба у чачанском крају*, каталог изложбе, Чачак, 1985.

21. Л. Никитовић, *Прилоџ ѡроучавању ѡразних ѡрбова у бронзаном добу Драгачева*, Зборник радова Народног музеја XXXI, Чачак, 2001, 7-9, сл. 2, 3, 4; Л. Никитовић, М. Стојић, Р. Васић, *нав. дело*, 16-17.

Гучи.²² Нешто западније, овај тип ковчега је констатован и у ужичком крају у селу Рибашевини.²³

На основу прилога – керамичког судића, као и облика гробне конструкције, гроб 1 се може временски одредити у рано бронзано доба.

ГРОБ 2 је оштећен накнадним прекопавањима у центру хумке. Уочен је укуп на површини која се радијално шири око центра, у пречнику од око 2,5 m. У овој целини, на нивоу основе хумке (дубина 1,2 m), откривена је група камена (сл. 3), која вероватно представља остатке уништене гробне конструкције. На целој површини је пронађено више комадића калцинисаних костију, гаражи и неколико уломака атипичне керамике.

Примарна сахрана спаљеног покојника у Драгачеву је констатована и на локалитету Ивково брдо у Крстацу у хумци 4²⁴ и на локалитету Сува чесма у Лучанима²⁵. На основу налаза са ових локалитета, могуће је делимично реконструисати погребни ритуал: пошто је покојник спаљен на ломачи, прикупљани су остаци са ломаче и положани на средишње место у хумци, обично на нивоу основе хумке, а потом прекривани ломљеним каменом у облику ниске купе. Сличан ритуал је констатован и на локалитету „До“ у Дрежнику код Ужица.²⁶

Недостатак покретног материјала отежава датовање гроба 2, али се на основу изведених аналогича може претпоставити да припада раном бронзаном добу.

ХУМКА 11

Хумка 11 је пречника 13,2 × 11 m, висине 1,1 m, оштећена је прекопавањем и урастањем корења дрвећа (Т.III/2). У насипу хумке нађено је неколико атипичних фрагмената керамике и један кремени ножић. На око 1,5 m југоисточно од центра хумке, на дубини од 0,53 m, у слоју растресите земље откривен је мањи керамички суд.²⁷ Поред суда није било никаквих промена у земљи који би указивали на гроб, што говори да је највероватније гробна целина са урном уништена.

22. Л. Никитовић, М. Стојић, Р. Васић, *нав. дело*, 15.

23. М. Zotović, *нав. дело*, 34.

24. L. Nikitović, *Ivkovo brdo - Krstac, nekropola humki iz bronzanog doba (rad u štampi)*.

25. Л. Никитовић, М. Стојић, Р. Васић, *нав. дело*, 17-18.

26. М. Zotović, *нав. дело*, 33.

27. М. Икодиновић, *нав. дело*, кат. бр. 49.

Урна је биконичне профилације са ниском коничном ногом, цилиндричним вратом и благо извијеним ободом, висине 14 cm (Т.ІІ/2). Израђена је од недовољно пречишћене земље, неуједначено мркоцрвенкасте и сиве боје. На прелому трбуха (на споју конуса) налазе се четири правилно распоређена брадавичаста испупчења, а на рамену постављене су симетрично две тракасте и две језичасте дршке. Језичасте дршке спојене су пластичним ребром са брадавицама на прелому трбуха. Прелаз из врата у раме суда је наглашен низом кружних удубљења која повезују дршке и језичасте додатке. На спољњој површини суда очуван је у трагу танак заглачан премаз, иначе површина је испрана и неравна. На једном месту су угребани кратки зарези, што је честа појава на гробној керамици у истраженим хумкама у Драгачеву.

На локалитету Шумар у Белотићу у хумкама 19²⁸, 7 и 16²⁹, као и на локалитету Језеро у Роћевићима у хумкама 3 (гроб 2) и 7 (гробови 1 и 3)³⁰, констатовани су скелетно сахрањени покојници у одређеним гробним конструкцијама овалног облика од шљунка и крупнијег камена са прилогом керамичког суда истог типа као наш примерак.

Д. и М. Гарашанин сврставају овај керамички облик у ватинско-вршачки тип и датују га у Вг С по Reinecke-у.³¹

На 1,4 m јужно од центра хумке пронађена је овална издужена површина димензија 3,5 m × 1,8 m од запечене земље и гари и ситним фрагментима атипичне керамике. Дебљина слоја износи и до 7 cm.

И ова хумка оштећена је дивљим копањем у центру и том приликом је уништена централна гробна целина.

На северној периферији хумке уочено је неколико спорадичних белутака који можда представљају оштећен венац који је опасивао основу хумке.

ХУМКА 12

Хумка 12, димензија 10,5 × 9,5 m, висине 1,2 m, је такође земљане конструкције (Т.ІV). Истражене су две гробне целине.

28. М. и Д. Гарашанин, *Ископавање шумула у Белотићу и Белој Цркви*, 43, сл. 46.

29. Исти, *Ископавања шумула у комплексу Белошић – Бела Црква 1959. и 1960. године*, Зборник радова Народног музеја III, Београд 1960/1961, 59-62, сл. 5 и 15.

30. М. Kosorić – D. Krstić, *Iskopavanje praistorijskih humki u Pađinama i Ročeviću 1970. i 1971. godini*, Članci i građa IX, Tuzla, 1972, 13, 17, T. VII/ 3, 4.

31. М. Гарашанин, *Ископавања шумула у комплексу Белошић – Бела Црква 1959. и 1960. године*, 65; Исти, *Праисторија на тлу Србије I*, 373, 374.

У ГРОБУ 1 је обављена примарна сахрана (сл. 4). На око 0,5 m од центра хумке констатована је гробна конструкција у облику правоугаоног каменог ковчега, оријентисан дужим странама у правцу исток-запад. Покривач је од монолитне камене плоче димензија 156 × 91 cm која прекрива оквирне плоче. На бочним странама ковчега постављене су по две камене плоче које се преклапају, док су чеоне плоче притесане и имају скоро квадратни облик. Подужне плоче су благо укошене на спољну страну. Ковчег је био постављен на нагорелу земљу. Скелет покојника је у згрченом положају, са главом на западу (сл. 5). Десна рука је савијена у лакту са шаком поред главе, док је лева рука савијена са шаком испред грудног коша. Обе ноге су савијене у коленима, тако да су потколенице припијене уз бутне кости.

Дужина скелета износи 1,07 m. Антрополошком анализом утврђено је да се ради о одраслој особи, мушког пола.³²

Око лобање констатовани су трагови окера. Окер у гробовима пронађен је и у хумкама у Ошљевцу у Турици³³, на локалитету Дубац³⁴ и Велико поље³⁵ у Јанчићима.

Од гробних прилога пронађен је са десне стране скелета, поред карлице, један керамички суд³⁶ са високим цилиндричним вратом, који је лежао положен са отвором према глави (Т.П/3). Суд је од боље пречишћене земље, углачане површине, сивомрке боје, висине 12,7 cm.

У земљи око ковчега констатовани су трагови гаражи, пречника од око 2 m и дебљине од око 30 cm, који се завршава на дубини од 1,2 m, тј. до нивоа основе хумке. Ова појава је везана за ритуално очишћење простора припреманог за првобитну сахрану.

Гроб 1 се може датовати, према начину сахране и гробног прилога, у рано бронзано доба, Br A1 по Reinecke-у.³⁷

ГРОБ 2 налази се у југоисточном делу хумке, на око 2,5 m од њеног центра. У слоју насипа хумке су на више места констатовани фрагменти раздробљеног керамичког суда (Т.П/5), као и калцинисане ко-

32. Антрополошка експертиза остеолошких остатака са локалитета Руја је извршена једино у овом случају, а радила је антрополог Жужа Цофман Киш из Мађарског Народног музеја.

33. Л. Никитовић, *Праисторијска хумка у селу Турици код Гуче и њен значај у раном бронзаном добу Драгачева*, 30.

34. Иста, *Резултати ископавања праисторијске некрополе на локалитету Дубац у Јанчићима на Каблару*, 10.

35. Иста, *Праисторијска хумка на Великом пољу у Јанчићима код Чачка*, 25-30.

36. М. Икотиновић, *нав. дело*, кат. бр. 8.

37. Уп. текст на странама 4-6, са нап. 13-23.

сти. Ова гробна целина је највероватније уништена развлачењем хумке. Аналогија за керамику из гроба 2 постоји на локалитету Дубац у Јанчићима у хумци 2, гроб 2,³⁸ који се датује у средње бронзано доба, па може се сматрати да се у овом случају ради о секундарној гробној целини заснованој такође у средње бронзано доба.

ХУМКА 13

Хумка 13 (Т.V) је такође мањих димензија, пречника 11 m, очуване висине од око 1 m. На јужној периферији хумка је оштећена усецањем пута. У оквиру хумке истражене су две гробне целине.

ГРОБ 1 (сл. 6) је на периферном делу хумке, на 4 m североисточно од центра, на дубини од 0,55 m. Гробна конструкција је правоугаоног облика, од ситнијег и крупнијег камена кречњака, оријентисана дужим странама у правцу север-југ, са одступањем према западу од 20 степени, димензија 3,2 × 1,4 m, делимично оштећена на североисточном делу. Гроб је постављен директно на слој чврсте, жућкасте земље и прекривен је тањим слојем ситнијег и крупнијег камена кречњака дебљине од око 20 cm. Покојник је положен на десни бок у благо згрченом положају, оријентисан северозапад-југоисток са главом на северозападу. Ноге су благо згрчене у коленима, а према незнатним остацима руку може се претпоставити да је десна рука била испружена испред тела, док је лева савијена у лакту. Скелетни остаци су доста оштећени и дислоцирани урастањем корења дрвета. Дужина скелета износи 152 cm.

Од прилога констатована је једна бронзана пинцета³⁹ са лелезасто проширеним крајевима и украшена линеарним орнаментима у техници искуцавања дужине 6,5 cm, откривена у пределу кључних костију покојника (Т.I/6). Пинцете су чест прилог у гробовима под хумкама средње Европе (Hügelgräberkultur), где се датују у Вг С.⁴⁰ Оне су такође карактеристичне и за културе бронзаног доба у карпатској котлини.⁴¹

38. М. Икодиновић, *нав. дело*, кат. бр. 66.

39. Исто, кат. бр. 36.

40. М. и Д. Гарашанин, *Ископавања њумула у комплексу Белојшић - Бела Црква 1959. и 1960. године*, 61, са нап. 16.

41. М. Косорић - Д. Крстић, *Хронолошка дејтерминација гробова из хумки са њојеса Трновице - Пађине - Роћевићи*, 36.

Слични примерци су пронађени на некрополи у Белотићу у хумци 14⁴² и на локалитету Каравлашке куће у Пађинама, у хумци 4, гроб 1.⁴³

Овакви облици пинцета су се задржали и током каснијих периода, што потврђују пинцете на некрополама горњег Подриња, Гласинца,⁴⁴ у долини Уне, у Лици⁴⁵, а датовани у На С-D по Reinecke-у.

Аналогни погребни ритуал је посведочен на локалитету Дубац у Јанчићима на Каблару, у хумци 3 гроб 1, који је датован у Вг В-С по Reinecke-у.⁴⁶ Западније, аналогије су забележене на локалитету Шумар у Белотићу у хумци 14, где су у истоветној гробној конструкцији откривене као прилог две пинцете, а датоване у Вг С по Reinecke-у⁴⁷, као и на локалитету Језеро у Роћевићима у хумци 3 гробови 1-5, који су датовани у Вг В2-С по хронолошком систему Reinecke-a.⁴⁸

Ова гробна целина припада периоду средњег бронзаног доба, Вг В2-С по Reinecke-у.

ГРОБ 2 се налазио на око 2,5 m источно од центра тумула, на дубини од 0,8 m. Гробну конструкцију чини овални венац од ситнијег камена кречњака, димензија 216 × 95 cm. Унутар овог венца констатовани су веома трошни остаци скелетно сахрањеног покојника. Према остацима скелета могло би се претпоставити да је покојник положен у згрченом положају са благо савијеним ногама у коленима. Оријентација гроба је југозапад-североисток са главом на југозападу окренут лицем према западу. У гробу није било прилога. На основу карактеристика земље око гроба, може се претпоставити да је гроб накнадно укопан и да лежи дубље од основе хумке.

Гробна конструкција је сличног типа као претходно описана из исте хумке. Недостатак покретног материјала отежава њено датова-

42. М. и Д. Гарашанин, *Ископавања тумула у комплексу Белоћић - Бела Црква 1959. и 1960. године*, 60, сл. 10.

43. М. Kosorić – D. Krstić, *Iskopavanje praistorijskih humki u Pađinama i Ročeviću, Članci i Građa VIII*, Tuzla, 1970, 25, 29,30, Т. V/2; М. Kosorić, *Kulturni, etnički i hronološki problemi ilirskih nekropola Podrinja*, Tuzla, 1976, 36, Т. VI/2, a-b.

44. М. Kosorić, *nav. delo*, 30.

45. В. Raunig, *Praistorijska nekropola na Gradini u selu Ripač*, Glasnik Zemaljskog muzeja NS 35/36, Sarajevo, 1981, 149, 150, Т. III/13.

46. Л. Никитовић, *Резултати ископавања праисторијске некрополе на локалитету Дубац у Јанчићима на Каблару*, 16-17, Т. VIII.

47. Д. и М. Гарашанин, *Ископавања тумула у комплексу Белоћић-Бела Црква 1959. и 1960. године*, 53-54, сл. III.

48. М. Kosorić – D. Krstić, *Iskopavanje praistorijskih humki u Pađinama i Ročeviću 1970. i 1971. године*, 13-14, План IIIб; Исти, *Хронолошка дестерминација гробова из хумки са појесе Трновице – Пађине – Роћевићи*, 43-45.

ње, али се на основу сличности ритуала може идентификовати као секундарна гробна целина из средњег бронзаног доба.

У насипу хумке, на удаљености 0,9 m северно од центра и на дубини 0,59 m, откривен је фрагментован керамички суд⁴⁹, високог цилиндричног врата са једном очуваном тракастом дршком висине 13 cm, положен на бок (Т.П/4). У земљи око суда констатована је гараж у незнатним траговима. Овај тип суда је идентичан са већ поменутиим примерцима из хумки 10 (гроб 1) и 12 (гроб 1), карактеристичних за рано бронзано доба.

ЗАКЉУЧАК

Сахрањивање под хумкама представља облик сахрањивања који се у овом делу Поморавља практикује од почетка енеолита до краја старијег гвозденог доба.

Некропола на Руји у Дучаловићима коришћена је у рано и средње бронзано доба. Хумке 10, 12 и 13 су коришћене примарно у рано бронзано доба, а секундарно и касније, што је општа појава за ово подручје Србије, док су хумке 9 и 11, формиране током средњег бронзаног доба. Примарна сахрана обављена је најчешћа у центру тумула и то на нивоу основе, кад је у питању кремација – спаљивање. Камени ковчези су овде постављени у делимично насуту хумку. Касније укопавање је вршено најчешће по периферним деловима, без неког одређеног реда. У хумкама на Руји обављен је веома мали број сахрана у односу на друге некрополе у овом крају.

За хоризонт раног бронзаног доба у Западној Србији карактеристичне су некрополе под хумкама културне групе Белотић – Бела Црква, којој несумњиво припада и територија Драгачева. Локалне разлике у оквиру овог комплекса су највероватније последица промена насталих услед процеса стапања аутохтоног и новопридошлог становништва.⁵⁰

Током почетног раздобља бронзаног доба сахрањивање је било биритуално. Када се ради о скелетном сахрањивању у Драгачеву, у оквиру до сада истражених хумки, уочено је да се покојник полаже у саркофаг од већих камених плоча.⁵¹ На Руји саркофази су пронађени

49. М. Икодиновић, *нав. дело*, кат. бр. 10.

50. М. Гарашанин, *Праисторија на шлу Србије 1*, 265

51. М. Икодиновић, *нав. дело*.

у хумкама 10 (гроб 1) и 12 (гроб 1). Камени ковчези са или без покојника су безмало правило овог периода на територији Драгачева и на извештан начин се издвајају хумке ове географске области од истовремених из Рађевине.

Спаљивање покојника из раног бронзаног доба је констатовано само у једном случају. Иако је гробна целина оштећена, може се са великом сигурношћу претпоставити да гроб 2 из хумке 10 представља примарну сахрану у гробној конструкцији од камена наслаганог у облику ниске купе.

Покретни материјал из гробова раног бронзаног доба је врло оскудан. На Руји једини налази су три суда лоптастог трбуха, високог цилиндричног врата, са једном или две дршке које спајају врат и раме суда из хумки 10 (гроб 1), 12 (гроб 1) и 13 (из насипа хумке). Овај облик суда је честа керамичка форма у гробовима под хумкама у Западној Србији, а типолошки се везује за културе раног бронзаног доба у панонском басену које чине културни комплекс: Винковци-Шомођвар – Белотић-Бела Црква⁵².

Занимљива је и појава окера у гробу 1 из хумке 12. Појава црвене земље у гробовима је везана за утицаје етничких елемената из понтско – степских области, које се може датовати у једно дуже временско раздобље.⁵³

Значајно је свакако напоменути појаве, када је у питању ритуал сахрањивања под тумулима, празних гробова, тзв. кенотафа. На територији Драгачева празни гробови под тумулима констатовани су на седам локалитета.⁵⁴ На Руји, у хумци 10, истражен је камени саркофаг од шкриљастих плоча без трагова покојника. И овде се несумњиво ради о симболичним гробовима, који су настали као последица немогућности да се покојник физички сахрани на поменутом месту. Прилози у празним гробовима могу се тумачити као гробни прилози или као симболична замена одсутног покојника.⁵⁵

У хумци 13 је, поред гробова из средњег бронзаног доба, у близини центра, откривен један суд кугластог трбуха и високог цилиндричног врата, карактеристичан за рано бронзано доба. Трагови покојни-

52. Н. Тасић, *нав. дело*, 48-50.

53. М. Garašanin, *Pontski i stepski uticaji u Donjem Podunavlju i na Balkanu na prelazu iz neolitskog i metalno doba*, GZM NS XV-XVI, Sarajevo, 1961, 13

54. Л. Никитовић, *Прилози проучавању празних гробова у бронзаном добу Драгачева*, 6-11.

55. Исто, 12.

ка нису откривени. Слична ситуација констатована је и на локалитету Аде у Пријевору, где је регистрован централни гробни прилог од четири суда датованих у рано бронзано доба, а само гробно место у оквиру исте хумке, на извесној удаљености од центра.⁵⁶ У нашем случају, могуће је да је истоветан ритуал као у Пријевору, или да је реч о празном гробу – кенотафу.

Током средњег бронзаног доба, територија Драгачева је културно везана за тзв. западносрпску варијанту ватинске културе.⁵⁷

Облици сахрањивања у овом периоду и даље су двојаки – скелетна сахрана и спаљивање покојника. Скелетна сахрана је констатована само у гробовима 1 и 2 из хумке 13, у гробним конструкцијама од комада камена. Спаљивање је регистровано у хумкама 9, 11 и 12 (гроб 2). Ове гробне целине су уништене каснијим прекопавањима, па се датовање заснива на основу очуваних гробних прилога.

Прилози из гробова средњег бронзаног доба на Руји су малобројни. За разлику од раног бронзаног доба, током средњег бронзаног доба се појављују много богатији и разноврснији гробни прилози, што се у првом реду односи на бронзани накит. Малобројност покретног материјала је највероватније условљен уништавањем поменутих гробних целина. За ближе датовање једино могу послужити прстен за косу типа *Norreping* и бронзана пинцета. Керамички материјал се везује за облике судова западносрпске варијанте ватинске културе.

Појава спалишта са траговима спаљеног покојника због недовољних података услед оштећења и недостатка покретног материјала отежавају хронолошко опредељење.

56. Никитовић, *Праисџоријска хумка на локалитету Аде у селу Пријевору*, Зборник радова Народног музеја XXX, Чачак, 2000, 7 и д.; L. Nikitović, M. Stojić, *Ada in Prijedor bei Čačak-Beitrag zur der Bronzezeit im Moravagebiet und im serbischen Donaugebiet*, Страница XLVII, Београд, 1996, 205-212.

57. М. Гарашанин, *Праисџорија на њилу Србије*, 359 и д.

THE RESULTS OF THE ARCHEOLOGICAL RESEARCH
OF THE PREHISTORIC MOUND NECROPOLIS
AT THE SITE RUJA IN DUČALOVIĆI

The region of Čačak geographically belongs to Western Serbia, and in the archeological literature is well known as a territory with a large amount of the pre-historical mounds. A hilly mountainous area of Dragačevo is situated on the south-western side from Čačak, and is especially known by great number of tumuli, better known as complex of tumuli Markovica – Negrišori. During the time, the greatest number of these mounds disappeared, destroyed by leveling of the ground, erosion, or robbery.

Between the mounds of Dragačevo, there is a necropolis at the site Ruja in the village of Dučalovići. The necropolis is situated on southeastern slope of Ruja. The mounds are in line, with small distance between them, following the slope direction. Lots of earlier noticed mounds at Ruja site are very leveled and destroyed in the central part by robbery. During 1977 and 1978 the archeologists of the National museum of Čačak excavated at the site of Ruja, where then investigated five best preserved mound of this group.

General characteristics of the mounds in Ruja are: purely made of earth, small dimensions, leveled calotte shape, and damaged.

Mound 9, diameter 9 x 8 m, and circ. 1 m of height, leveled, partly damaged by the passage of a village road and later by digging. (T.III/1). In the centre of the mound a pit can be noticed with dislocated grave goods, which proofs that the mound was previously robbed. The grave consisted of burned bones and grave goods: three beads of polychrome paste (T.I/1, 2, 3), fragmented hair ring - Noppenring (T.I/4), and fragmented saltaleone (T.I/5). According to the typology of the bronze jewellery, this grave belongs to the Middle Bronze Age.

Mound 10 is the greatest among others in this necropolis, dimensions 14,4 x 14 m, and 1,2 m height. Two graves were investigated. (picture 1,2,3).

Grave 1 was lying circ. 2 m from the center of the mound. The grave construction consisted of a stone coffin rectangular in shape with a tiled base, orientated in N-S direction. On the occasion of the investigating of the interior of the coffin, it was established that it was concern of the empty grave-cenotaph. The only find was a damaged vessel with a spherical belly, cylindrical neck and one handel (T.I/1). Judging by the form of the grave construction and the type of the vessel, the grave belongs to the Early Bronze Age.

Grave 2. In the central part, on the base of the mound, damaged grave construction made of pieces of the stone was discovered, and around it burnt osteological material. This grave construction was probably low cone shaped, and under

the stone there were the remains from the stake. According to the type of the ritual, this grave is from the Early Bronze Age.

Mound 11, diameter 13,2 × 11 m, height 1,1 m, very damaged by previous digging and by tree roots. (T.III/2). The only find is one smaller ceramical urn (T.II/2). Around this vessel there was no changes in the soil, which points out that the grave with the urn was destroyed. This ceramical shape belongs to the Vatin - Vršac type, and can be dated to the Middle Bronze Age, Br C according to Reinecke. On the northern periphery of the mound several pebbles which may represent damaged circle were registered.

Mound 12, diameter 10,5 × 9,5 m, height 1,2 m. Two graves were investigated.

Grave 1 is in the centre of the mound and represents a primary burial. The grave construction is the stone coffin rectangular shaped, made of stone slabs, orientated in E-W direction. (picture 4,5) In the coffin was a deceased, buried on the side in a crouched position. There were the traces of the ochre around the skull. The only find was a ceramic vessel spherical in shape with two handles (T.II/3). In the ground around the coffin were plentiful traces of soot testifying of ritual cleansing of the funeral place. Grave 1 belongs to the Early Bronze Age.

Grave 2 is 2,5 m distant from the center of tumulus. Grave is destroyed by leveling of the mound. There were several fragments of the ceramic vessel (T.II/5) and charred bones. According to the tipology of the ceramics, it can be considered that grave 2 is the secondary burial construction from the Middle Bronze Age.

Mound 13 diameter 11 m, height 1 m, damaged in the southern part. Two graves were investigated.

Grave 1 (picture 6) was on the periphery of the mound. The grave construction almost rectangular in shape, was made of smaller pieces of stone. The deceased was buried on this constriction, lying in a slightly crouched position. The only find is a bronze pinchers (T.I/6), shape typical for the Middle Bronze Age, and as a whole grave 1, dated Br B2 - C according to Reinecke.

Grave 2. The grave construction had circle shape, made of smaller stones. Traces of the deceased, very poorly preserved, were lying in the grave construction. There were no finds. Grave 2 belongs to the Middle Bronze Age.

In the embankment near the center of the mound, a small ceramical vessel spherical in shape was found, characteristic for the Early Bronze Age.

According to the description of the mounds and the investigated graves, we can conclude that the mound necropolis at site Ruja in the village of Dučalovići was established in the Early Bronze Age. The same mounds were used for the burials in the Middle Bronze Age, but also new mounds were founded.

Katarina Dmitrović

RÉSULTATS DES FOUILLES ARCHÉOLOGIQUES DANS UNE NÉCROPOLE PRÉHISTORIQUE SUR LES PENTES DE LA RUJA

L'Ouest de la Serbie, dont surtout les environs de Tchatchak, est connu dans la littérature archéologique pour ses nombreux tumulus. Ils sont situés particulièrement dans la région montagneuse de Dragačevo qui s'étend au sud-ouest de Tchatchak. Dans la littérature ils sont souvent désignés sous le nom d'ensemble de tertres Markovica – Negrišori. Cependant, avec le temps, bon nombre de ceux-ci a disparu, soit à cause du nivellement du terrain, soit par suite de l'érosion ou du pillage.

Dans le cadre des fouilles archéologiques entreprises dans la région de Dragačevo, des travaux ont été effectués aussi dans une nécropole préhistorique située sur les pentes sud-ouest de la Ruja, dans le village de Dučalovići. Les tertres, peu éloignés l'un de l'autre, s'y succèdent en séries, en suivant la direction de la pente. Plusieurs de ceux-ci, précédemment enregistrés sur ce site, étaient plus ou moins aplatis et détruits, dans leur partie centrale, par des dévastations. Le Musée National de Tchatchak a pratiqué des fouilles archéologiques dans la Ruja au cours des années 1977 et 1978: à cette occasion, cinq tertres de ce groupe, plus ou moins bien conservés, ont été systématiquement explorés.

Ce qui caractérise tous les tertres dans la Ruja, ce sont leur construction avec de la terre, leurs petites dimensions, leur calotte plutôt aplaniée et leur endommagement dans une assez large mesure.

Tertre 9: ses dimensions sont de 9 m sur 8 et sa hauteur est d'un mètre; il est aplani et en partie détruit par la construction d'une route du village et par le pillage (T III/1). Dans sa partie centrale a été constatée une inhumation: le mobilier accompagnant le mort était dérangé, ce qui prouve que le tertre avait été pillé. Y subsistent trois perles en pâte de verre, (T.I/1,2,3), fragments d'une bague du type de Noppenring (T.I/4) et un saltéléon (T.I/5). A en juger par les bijoux en bronze, la tombe 1 pourrait être située dans l'âge du bronze moyen.

Tertre 10: ses dimensions sont plus grandes que celles des autres tertres: 14,4 m sur 14, sa hauteur étant de 1 m 2. Deux ensembles funéraires ont été explorés:

La tombe 1 se trouve à deux mètres au sud du centre du tertre, au niveau de la couche qui recouvre celui-ci. La construction funéraire présente la forme d'un cercueil rectangulaire en pierre, constitué de plaques de pierre, dont les côtés les plus longs sont orientés dans la direction nord-sud (figs. 1,2). Lors du nettoyage détaillé de l'intérieur du cercueil, il a été établi qu'il s'agissait d'un cénotaphe renfermant un seul objet funéraire: un récipient en céramique au cou cylindrique et à la panse sphérique (T. II/1). A en juger par la forme de la construction funéraire et par le mobilier qui y a été découvert, la tombe 1 est datable du premier âge du bronze.

Tombe 2: dans sa partie centrale, au niveau du fond du tertre, un groupe de pierres a été mis au jour; c'étaient probablement les restes d'une construction funéraire détruite (fig.3), autour desquels se trouvaient des ossements calcinés. La construction exécutée avec des pièces de pierre présentait probablement la forme d'un cône bas, au-dessous duquel se trouvaient les restes du corps incinéré. Compte tenu du rituel funéraire, la tombe pourrait être située dans le premier âge du bronze.

Le tertre 11, dont les dimensions sont de 13 m 2 sur 11 m, sa hauteur étant de 1 m 1, est considérablement dégradé par les labours et par l'incrustation des racines d'arbres. (T.III/2). Le seul mobilier funéraire qui y ait été découvert est constitué par une petite urne en céramique (T. II/2). Autour de ce récipient la terre n'a pas subi de modifications, ce qui indique que l'ensemble funéraire renfermant l'urne avait été détruit par des fouilles dévastatrices. Cette forme de l'urne est du type de Vatin-Vršac et on la date de l'âge du bronze moyen, Br C, selon Reinecke. A la périphérie nord du tertre subsistent quelques pierres quartzeuses qui sont peut-être des restes d'une enceinte qui entourait le tertre.

Le tertre 12 présente les dimensions de 10 m 5 sur 9 m 5 et sa hauteur est de 1 m 2. Deux ensembles funéraires ont été explorés.

La tombe 1 se trouve au centre du tumulus et représente une inhumation primaire. La construction funéraire présente la forme d'un cercueil rectangulaire en pierre, fait avec des plaques de pierre, dont les côtés les plus longs sont orientés dans la direction est – ouest (fig. 4,5). Autour du crâne, des traces d'ocre. Dans le cercueil le corps du défunt était enseveli tout entier, les genoux fortement fléchis. Au niveau du bassin a été trouvé un récipient funéraire en céramique au cou cylindrique élevé (T.II/3). La terre entourant le cercueil renfermait des traces intenses de suie, dont la présence témoigne du nettoyage rituel de l'aire destiné à la sépulture. Le mode d'inhumation et le type du mobilier funéraire nous portent à situer la tombe 1 dans le premier âge du bronze.

La tombe 2 se trouvait à 2 m 5 du centre du tertre, au niveau de la couche qui recouvrait celui-ci. L'ensemble funéraire avait été détruit par l'érosion et les labours. Y ont été trouvés plusieurs tessons d'un récipient en céramique (T.II/5) et des ossements calcifiés. Compte tenu du type de la céramique, on peut considérer qu'il s'agit d'un ensemble funéraire réutilisé, remontant à l'âge du bronze moyen.

Le tertre 13, dont le diamètre est de 11 m et la hauteur d'un mètre, est dégradé dans sa partie sud (T.V). Deux ensembles funéraires y ont été découverts.

La tombe 1 (fig. 6) se trouvait à la périphérie du tertre. Sa construction, de forme rectangulaire, se composait de pierres calcaires de dimensions différentes, disposées en plusieurs rangs. Au-dessous de la couche supérieure de pierres, le

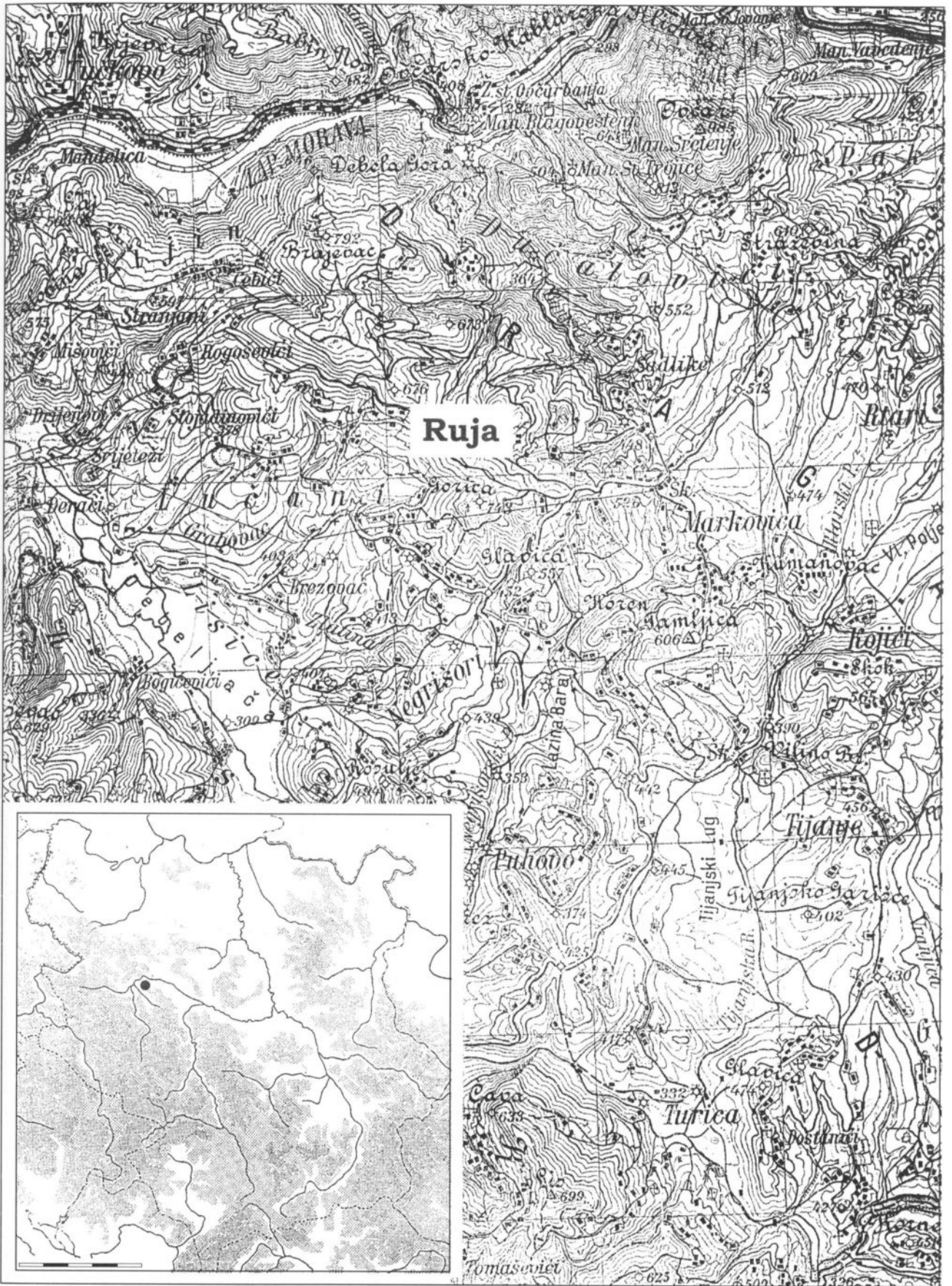
corps du défunt était rposé sur la face droite, ses genoux étant légèrement pliés. La tombe renfermait une pincette aux extrémités élargies en éventail. (T.I/6). Selon Reinecke, cette tombe appartient à la période moyenne de l'âge du bronze, Br B2 - C.

Tombe 2: sa construction funéraire se compose d'une enceinte de pierres calcaires, plus ou moins petites, à l'intérieur de laquelle se trouvaient des restes très fragiles du squelette d'un défunt inhumé. On la situe également dans l'âge du bronze moyen.

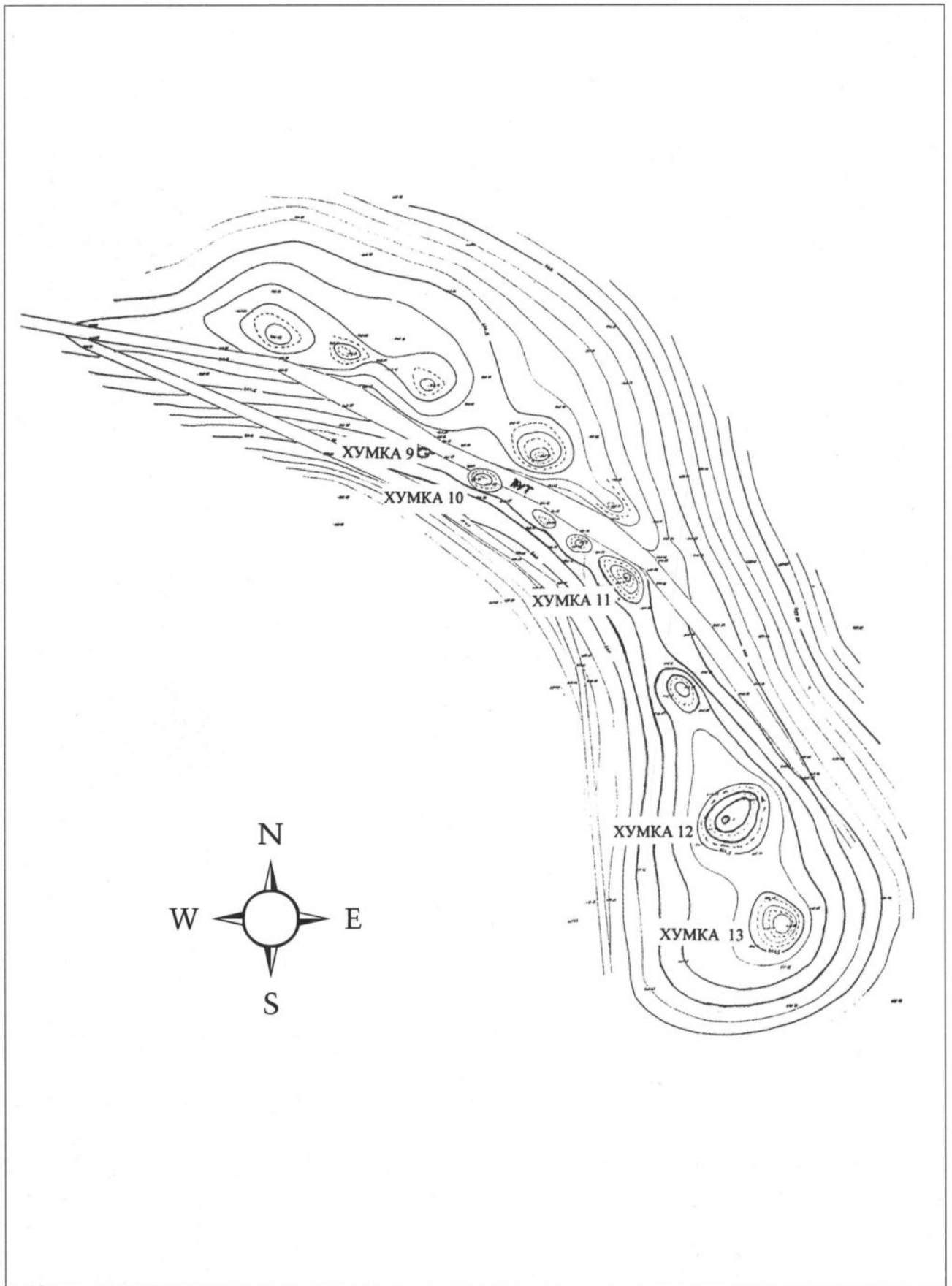
Dans le remplissage du tertre, à proximité de son centre, a été trouvé un autre petit récipient en céramique au haut cou cylindrique et à la panse sphérique (T.II/4), caractéristique du premier âge du bronze.

Sur la base de la description des tertres et de l'analyse des tombes, il convient de conclure que la nécropole à Dučalovići, dans la Ruja, s'était constituée au premier âge du bronze et que les inhumations s'échelonnaient sur l'âge du bronze moyen, période où de nouveaux tertres étaient aménagés aussi.

Katarina Dmitrović

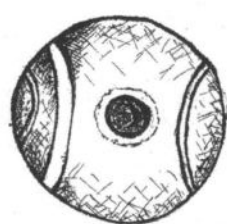


Карта са положајем локалитета



Геодетски снимак локалитета са положајем хумки

Табла I



1



2



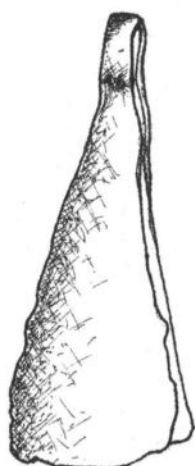
3



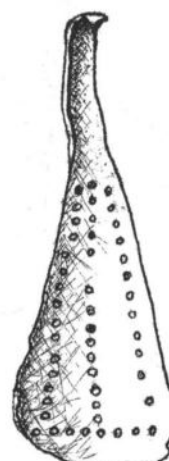
4



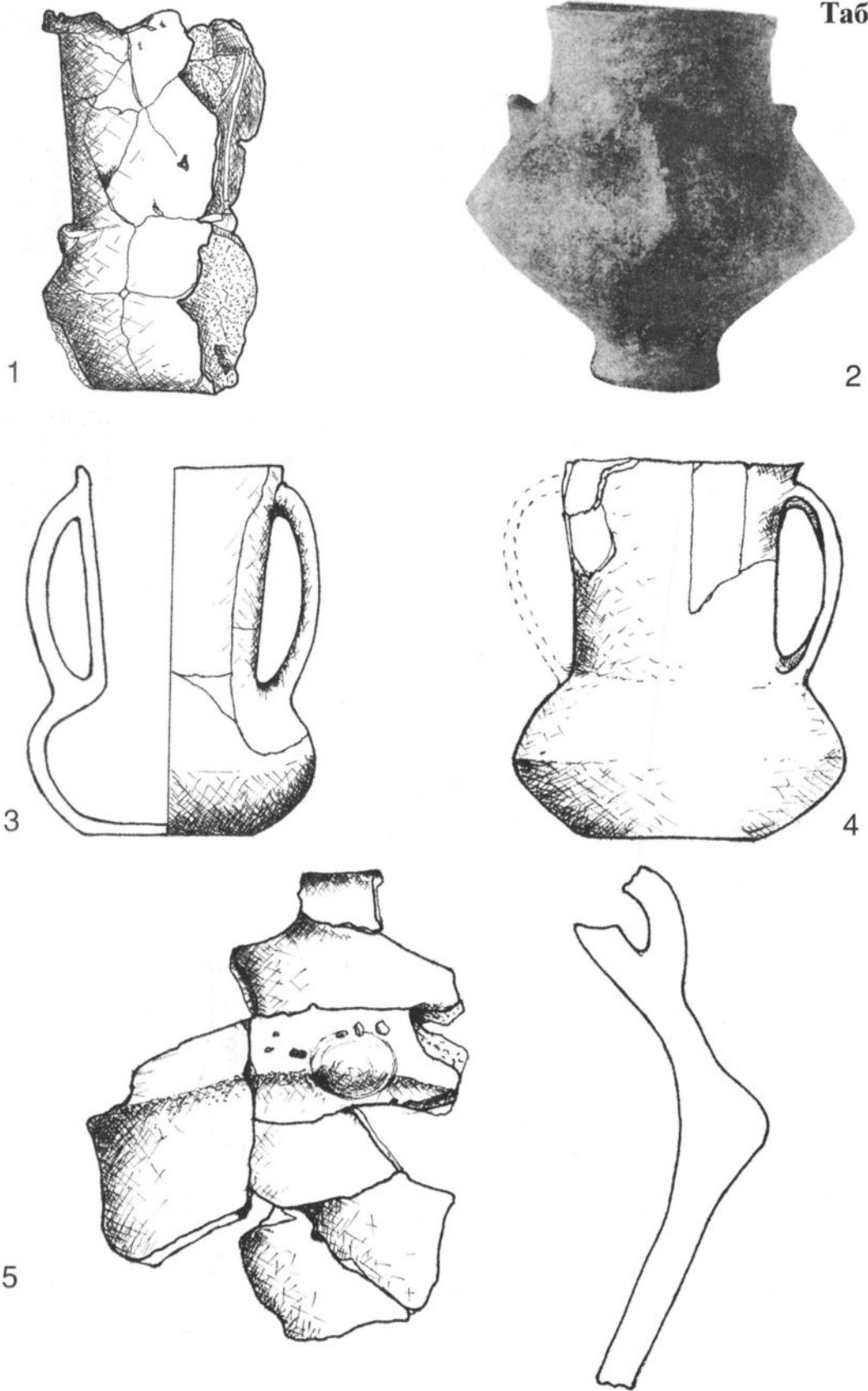
5



6

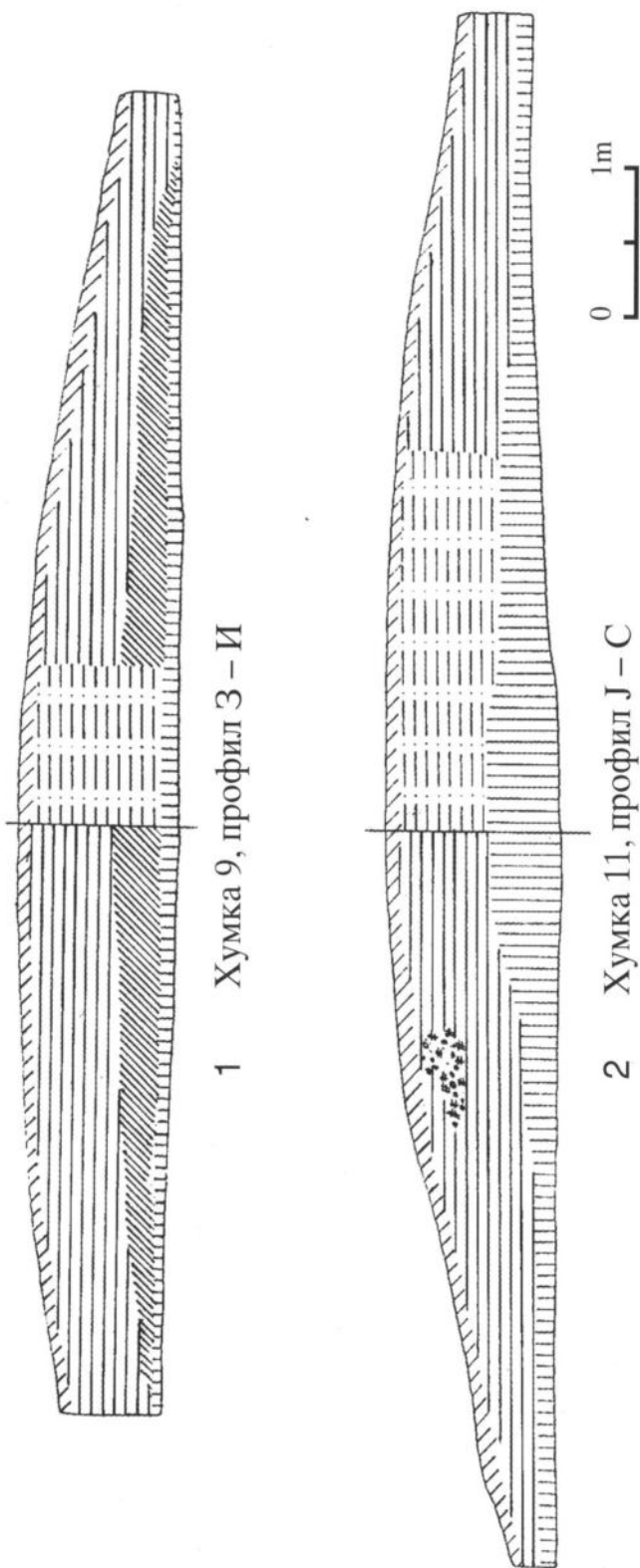


Сл. 1-5 – хумка 9; Сл. 6 – хумка 13, гроб 1

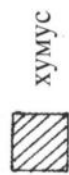


Сл. 1 – хумка 10, гроб 1; Сл. 2 – хумка 11; Сл. 3 – хумка 12, гроб 1;
Сл. 4 – хумка 13; Сл. 5 – хумка 12, гроб 2

Табла III



Легенда



хумус



жућкастоцрвенкасти слој



запечена земља и гареж

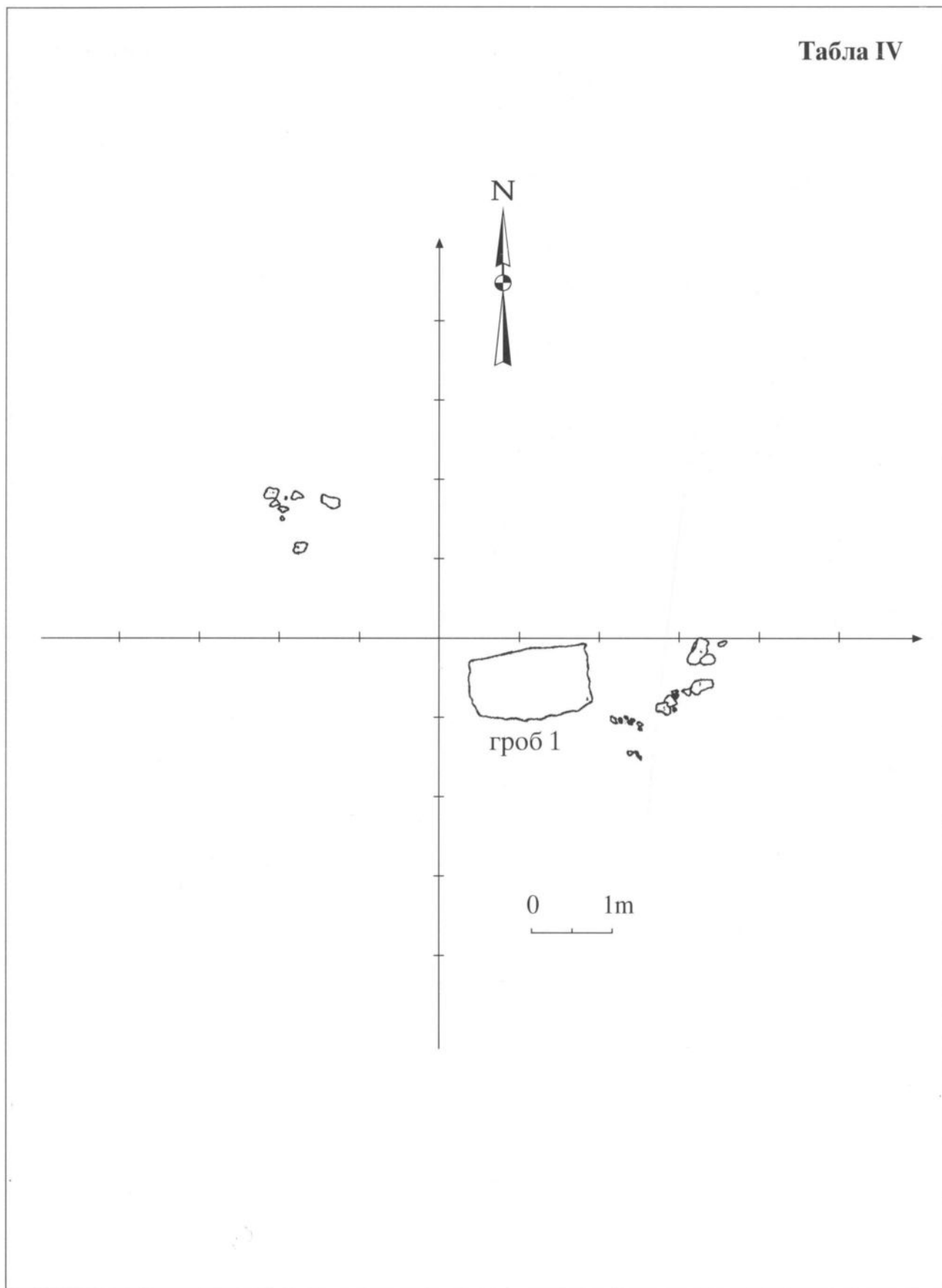


здравица



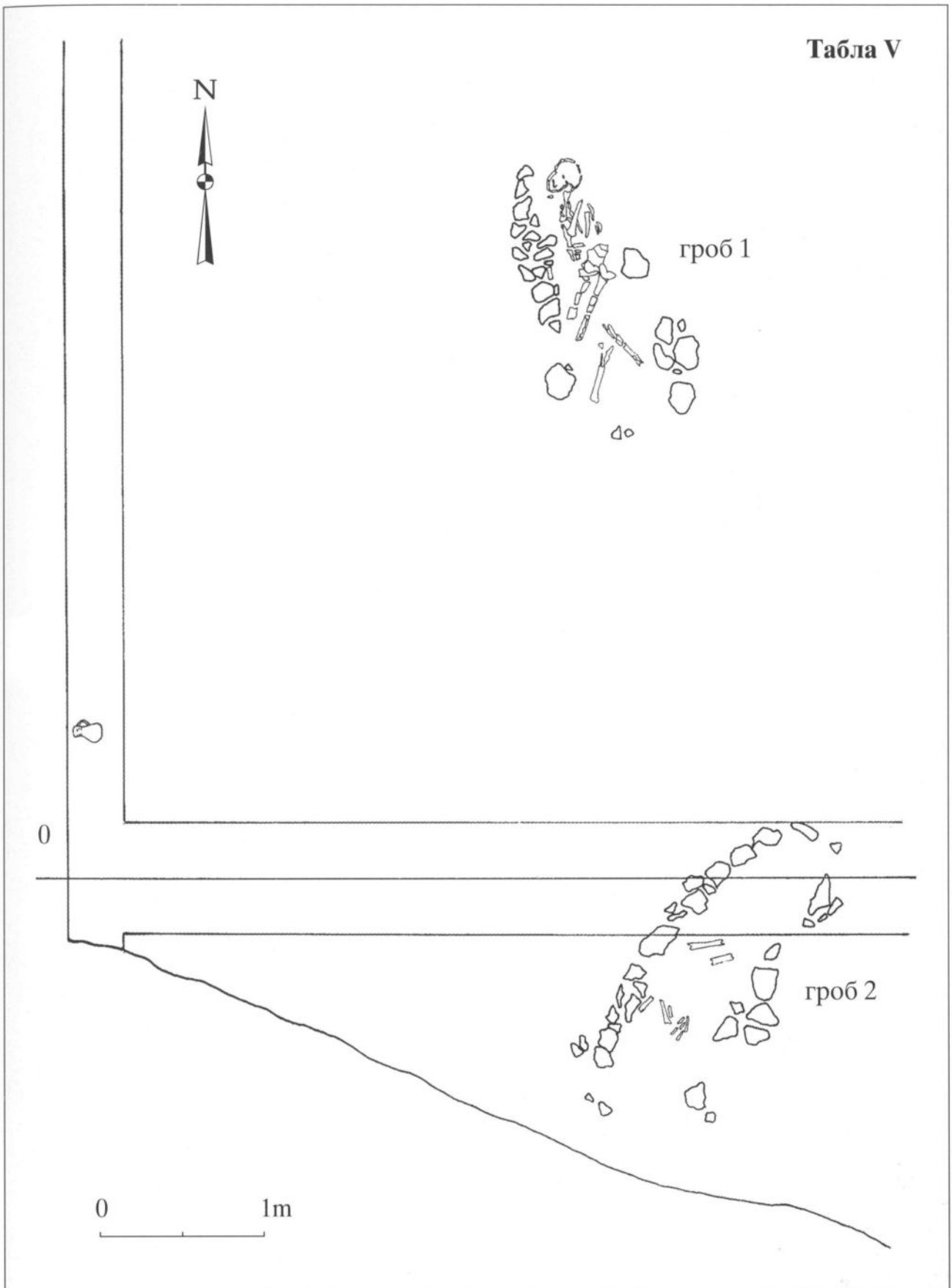
сивожућкасти слој

Табла IV



Основа хумке 12

Табла V



Хумка 13



Слика 1: хумка 10, гроб 1



Слика 2: хумка 10, гроб 1



Слика 3: хумка 10, гробови 1 и 2



Слика 4: хумка 12, гроб 1



Слика 5: хумка 12, гроб 1



Слика 6: хумка 13, гроб 1