

ЛИДИЈА НИКИТОВИЋ
РАСТКО ВАСИЋ

ХУМКА ИЗ БРОНЗАНОГ ДОБА НА ЛОКАЛИТЕТУ РАВНИНЕ У СЕЛУ ЈАНЧИЋИ КОД ЧАЧКА

Лидија Никитовић
СЦГ 32000 Чачак
Народни музеј
Растко Васић
СЦГ 11000 Београд
Археолошки институт

UDK: 903.5(497.11)

Једно од првих археолошких ископавања које је обављено по оснивању Народног музеја у Чачку извршено је током 1957. године на локалитету Равнине у селу Јанчићи. Подаци са ових истраживања само су делимично публиковани.¹ Повод за ова истраживања било је сазнање да су праисторијски тумули на овој локацији готово сви оштећени или уништени током дивљих ископавања. Изласком на терен археолога Народног музеја евидентирана су четири тумула на локалитету. У близини регистрована је још једна хумка нешто боље очувана, која се налазила са леве стране регионалног пута Чачак-Шиљковица на имању Земљорадничке задруге из Рожаца.²

Локалитет се налази на кабларском венцу на заравни планинске косе која се протеже од села Рошци па све до Горње Добриње и Гојне Горе. На целој дужини овог простора, оријентације југозапад-североисток, јављају се мање некрополе или појединачне хумке које се даље

1. М. Буквић, *Јанчићи – Равнине*, Старинар Н. С. XI, Београд, 1960, 237; Исти, *Сахрањивање под хумкама бронзаној доба у чачанском крају*, Каталог изложбе, Чачак, 1985, кат. бр. 22-25. Л. Никитовић, М. Стојић, Р. Васић, *Мојсиње, некропола под хумкама из бронзаној и гвозденој доба*, Чачак, 2002, 20-21.

2. Рекогносцирањем је констатовано да је једна хумка скинута до нивоа основе, док су две озбиљно оштећене укопавањем. Хумка обележена бр. 2, раскопавна је од стране мештана 1955. године, док су хумку бр. 4 раскопали у центру ученици Гимназије из Чачка током 1956. године.

надовезују на комплекс тумула пожешког краја и Ражане. Народни музеј у Чачку извршио је систематска истраживања на једној хумци локалитета Велико поље, као и некрополе Дубац у Јанчићима, а резултати ових ископавања су публиковани.³

Хумка 3, која је систематски истраживана, најбоље је очувана од регистрованих тумула, мада је и она у западном делу делимично оштећена.⁴ Копало се по координатном систему са контролним крацима ширине 2 m. Сама хумка имала је димензије 18 × 13 m, релативне висине 1,60 m, са калотом формираном од земље. Садржавала је више археолошких, односно гробних целина. Оно што ову хумку издваја од већине оваквих сакралних објеката је одсуство централног гроба и необичан погребни ритуал. Истраживање бројних тумула на територији коју покрива Народни музеј у Чачку показало је да су готово све истражене хумке у центру имале или примарни гроб или неки траг обављања ритуала. Хумка је имала три спалишта, три празна гроба и три урне са кремираним остацима покојника. Све ове појаве регистроване су углавном на периферним просторима хумке. Пре него су сахране извршене и хумка формирана, терен је нивелисан до шкриљасте подлоге терена. Приликом ископавања запажена је стратиграфија. Хумка је на ширем простору центра поседовала језгро од црвенкасте земље, а местимично у откопним слојевима уочавале су се мрље као и прослојци од пепела. Тумул је садржавао више гробних целина (Т.IV):

Спалиште 1, налазило се у југоисточном делу хумке са димензијама 0,70 × 0,40 m, на релативној дубини 1,20 m. У оквиру ове површине, која се састојала од остатака гара и пепела регистрован је налаз бронзаног накита. Спалиште је са северозапада оивичено са два плочанта камена. Ансамбл се састојао од:

– торквеса са раскуцаним и увијеним крајевима, петостраног пресека, богато украшеног урезима у мотиву јелове гранчице, цик-цак линијама, убодима и полукружним урезима смешеним у метопе (R 13.5 cm) (Т. I, сл.1);⁵

3. Л. Никитовић, *Праисторијска хумка на локалитету Велико поље у Јанчићима*, Зборник радова народног музеја, XXVI, Чачак, 28 ид. Исти, *Резултати ископавања праисторијске некрополе на локалитету Дубац у Јанчићима на Каблару*, Зборник радова Народног музеја XXIX, Чачак, 1999, 5-21.

4. Тумул се налазио на имању мештана Тодора и Радуше Петровића. Чланови екипе били су Александра Јуришић, из Завода за заштиту и научно проучавање споменика културе НРС, Милена Буквић, кустос Народног музеја чачак и Предраг Медовић, тадашњи кустос Музеја Устанка из Ужица.

5. М. Икодиновић, *Сахрањивање под хумкама бронзаног доба у чачанском крају*, кат. бр. 22.

– пар отворених гривни проширених крајева, троугаоног пресека сличних димензија (6,9 и 6,6 cm). Украшене су урезаним орнаментима распоређеним у метопе. У централном делу налазе се шрафирани троуглови, по ободу висеће гирланде, а по гребену низ тачкастих убода. На крајевима се налазе издужени троуглови (Т. I, сл. 4);

– наочараста привезак са фрагментованом спојницом од жице правоугаоног пресека, R диска 2,5 cm (Т. I, сл. 2);

– фрагменти два наочараста привеска, односно само делови спиралних дискова од танке жице кружног пресека (Т. I, сл. 3);

– два оштећена купаста тутула са искуцаним бобицама по периферији, R 2,5 cm (Т. II сл. 1);

– два мала нопенринга од жице троугаоног пресека (Т. II сл. 2)

– један фрагментовани лунуласти привесак (Т. II сл. 3).⁶

Спалиште 2, неправилног издуженог облика (1,10 × 0,70 m), постављено је у правцу север-југ. Налазило се у јужном делу хумке. У спалишту су откривени незнатни остаци спаљеног покојника са прилогом бронзаног накита. Са северне стране спалиште је омеђено са два плочаста камена насатично постављена. Релативна дубина налаза је 1,37 m.

Прилог се састојао од:

– бронзаног торквеса са раскуцаним и савијеним крајевима, кружног пресека (R 14 cm). Орнаментисан је у техници урезивања по систему метопских поља. Мотиви су симетрично распоређени од средине према крајевима а састоје се од паралелних линија, које се спирално завршавају, издужених равнокраких троуглова изведених тачкастим убодима као и урезаних шрафираних троуглова (Т. II сл. 4);

– пар гривни истоветног орнамента и димензија (R 6,4 cm). Ради се о гривнама троугаоног пресека са проширеним и задебљалим крајевима. Украшене су у централном делу са четири снопа попречно постављених линија између којих су коси зарези и полукругови. Уз ивицу тече низ висећих гирланди, на прелому налази се мотив „рибљег мехура“ изведен тачкастим убодима. По крајевима урезани су троуглови (Т. II сл. 5).⁷ Једна гривна је фрагментована;

– пет фрагмената салтелеона од танке увијене жице, од којих је највећи дужине 2,5 cm (Т. III сл. 3);

6. Исти, кат. бр. 23.

7. Исти, Кат. бр. 25.

– фрагментова перфорирана ћилибарска перла (R 1,2 × 1,4 cm), (Т. III сл. 1);

– неколико фрагмената нопенринга од шипке лучног пресека (Т. III сл. 2).

Спалиште 3, налазило се у северозападном делу хумке на релативној дубини 1,43 m. На њему није било прилога ни остатака спаљених костију. Ради се о две веће мрље са интензивним остацима гара и пепела. Према податку из теренског дневника, гар и пепео лежали су на подлози од шкриљастих плочица које су поређане тако да представљају наменски формирану подлогу. У истој нивелети са овом појавом у сегменту, нешто даље, регистрована је слична мања површина са гаром и пепелом у оквиру које је остављен прилог, један бронзани нопенринг и четири фрагмента (Т. III сл. 5).

Оно што је занимљиво у вези ових спалишта је чињеница да они својим димензијама, као и одсуством трагова горења, не могу бити места правог спаљивања. Највероватније је кремација покојника била ван хумке, да би затим остаци са ломаче (пепео, угљевље и кости) били пренети на простор тумула, похрањени у урне а делимично и на површине које су означене као „спалишта“. Бронзани накит који је регистрован на спалиштима 1 и 2, очигледно није горео и остављен је овде после извршене кремације.

Урна 1, налазила се у југоисточном делу хумке и постављена је у земљу без икакве конструкције. Услед лоше фактуре урна се распала тако да реконструкција није била могућа. Према очуваним деловима ради се о трбушастом суду, широког врата, извијеног обода са малим тракастим дршкама на најширем делу. Релативна дубина налаза је 1,09 m. Осим спаљених костију у урни других прилога није било.

Урна 2, регистрована је у западном делу хумке, а налазила се на релативној дубини од 0,86 m. Имала је конструкцију од шкриљастих плоча налик на мали саркофаг. Преко отвора урне постављена је кружна плоча. Ова конструкција је делимично заштитила урну, која је услед лоше фактуре доста оштећена, али је реконструкција била могућа (H-31,5, R обода 18 cm). Ради се о суду наглашеног трбуха, левкастог врата и цилиндричне стопе. На трбуху наспрамно налазе се две мале тракасте дршке. Врат суда украшен је хоризонталним, а раме вертикалним канелурама (Т. III сл. 4). У суду су регистроване само спаљене кости.

Урна 3, налазила се на западном периферном делу хумке, на релативној дубуни 0,76 m. Недостатак конструкције, као и лоша, недовољно печена фактура, условили су велика оштећења урне. Од суда је очувано само дно и део трбуха са брадавичастим испупчењем. Међу фрагментима суда регистроване су спаљене кости.

Поред ових археолошких целина у хумци на периферним деловима регистрована су гробна места формирана од обичног камена или шкриљастих плоча. Ове појаве су занимљиве јер у њима није било трагова покојника па се могу протумачити као празни гробови – кенотафи.⁸

Гробно место бр. 1, регистровано је у западном делу хумке, димензија 2,60 × 1 m, са оријентацијом север-југ. Ограђено је крупнијим каменом и шкриљастим плочама које су затварале правоугаони простор, с тим што је гроб према северу имао благ апсидални завршетак. У оквиру њега није било никаквих налаза.

Гроб 2 такође се налазио у западном периферном делу хумке непосредно уз претходно гробно место. То је издужена површина под шкриљастим плочама и обланицама, димензија 2,20 × 0,40 m. У оквиру ове конструкције регистрована је већа количина пепела, круница нагорелог зуба као и један фрагментовани наочараста привезак са хоризонталном спојницом, направљен од танке жице (Т. III сл. 7).

Гроб 3 је регистрован на северној периферији тумула. Ово је правилна конструкција димензија 1,20 × 0,60 m са оријентацијом исток-запад. Према истоку, ово гробно место ограђено и прекривено шкриљастим плочама завршавало се апсидално. У њему нису регистровани остаци покојника нити прилози.

Током ископавања у сегменту Д у насипу тумула, регистрован је део наочарастог привеска. Ради се о делу, односно дискусу формираном од масивније жице четвртастог пресека, R-3,2 cm (Т. III сл. 6).

Када се говори о покретном материјалу, неизоставно треба поменути и једну наруквицу која не припада овој хумци, већ је откривена у оквиру уништене хумке број 4. Гривна је накнадно доспела у Народни музеј у Чачку.

– бронзана гривна са задебљалим крајевима, троугаоног пресека, украшена спиралним мотивима и шрафираним троугловима симетрично распоређеним (пречник – 5,8 cm), (Т. III, 8).

8. Л. Никитовић, *Прилози проучавању празних гробова у бронзаном добу Драгачева*, Зборника радова Народног музеја XXXI, Чачак, 2001. 9-10.

Покретни материјал и закључак

Покретни материјал се састоји, као што смо видели, од бронзаног накита и једне урне.

Од бронзаног накита најкарактеристичније су отворене богато украшене наруквице (Т. I, 4. 5; II, 4. 5). Овај тип наруквица био је у средње бронзано доба веома распрострањен у средњој Европи, Чешкој, Аустрији, Мађарској⁹, а јављају се у већем броју и у неким нашим областима као у долини Дрине, у региону Чачка и Ужица, и на гласиначкој висоравни.¹⁰ Прве овакве наруквице датоване у почетак средњег бронзаног доба (Вг В 1) али су углавном популарност доживеле у идућој фази Вг В2/С1. Делом су остале у употреби и у наредној фази Вг С2.¹¹ Сходно томе, овакве наруквице код нас треба такође датовати у развијену фазу средњег бронзаног доба. У погледу орнаментике уочавају се одређене разлике у композицији, која у принципу комбинује исте елементе на различите начине у оквиру метопских поља издељених вертикалним линијама. Постоји безброј варијанти које се разликују каткад само у детаљима и које могу да укажу ту и тамо на склоности појединих мајстора, односно радионица, према одређеним мотивима. Доминирају гирланде или полукругови у низу на обе ивице, између којих се у средини јављају рибљи мехурови односно овали или праве линије. У средини наруквица у ужем метопском пољу јављају се полукругови или шрафирани троуглови, док се на крајевима срећу издужени троуглови. Оваква основна комбинација среће се најчешће у средњој Европи као и код нас, у долини Дрине, око Чачка, Ужица и указује да је код нас прихваћена највероватније уз Европе. Занимљиво је да је на гласиначкој висоравни ова комбинација ретка и да се најчешће срећу овали који су овде изгледа били посебно у моди. Наруквица из Стапара код

9. K. Willvonseder, *Die mittlere Bronzezeit in Osterreich*, Wien, 1937, 124-128; A. Mozsolics, *Bronzefunde des Karpatenbeckens – Depotfundhorizonte von Hajdusamson, und Kosziderpadlas*, Budapest, 1967, 77 sqq.; B. Haansel, *Beitrage zur Chronologie der mittleren Bronzezeit im Karpatenbecken*, Bonn 1968, 94. sqq. Liste 94. 95.

10. М. Косорић/Д. Крстић, *Хронолошка дејтерминација гробова из хумки са пошеза Трновице – Пађине – Рођеваћи*. Зборник Народног музеја 13/1, Београд, 1988, 29 sqq. Т. II 3.9: X, 6; XI, 2, 3; XII, 4; XIV, 1, 2, 6, 7; XV, 1, 2, 5; М. Икодиновић, *Заштитно икопавање хумке у Лучанима*, Зборник радова Народног музеја I, Чачак, 1969, сл. 12 Исти, *Сахрањивање под хумкама бронзаног доба*, бр. 73; М. Zotović, *Arheološki i etnički problemi bronzanog i gvozdenog doba Zapadne Srbije*, Beograd, 1985, T IX, 1-3, ; X, 7; J. Đurić, *Slučajan nalaz praistorijskog nakita iz Gorobilja kod Požege*, *Požeški godišnjak* 1, 2001, 43, T. III, 2 (Gorobilje); A. Benac/ B. Čović, *Glasinac L*, Sarajevo, 1957, T V, 1 (Gučevo); VI, 310, 11 (Osovo); VII, 1, 2 (Han Osovo); VII 6, 11 (Štrpci); IX, 5, 8 (Sjeversko); X, 1, 2 (Kosovo – Rogatica); XIV, 1 (Bandin Odžak), itd.

11. Willvonseder, op. cit. 124 sqq. ; Hänsel, op. cit. 94. sq.

Ужица такође има сличну орнаментику, што би указивало на њену везу са гласиначком висоравни.¹² С друге стране, једна од наруквица из Штрбаца код Прибоја¹³ слична је у орнаментацији са нашом наруквицом из Равнина (Т. II, 4), што би могло указивати да су потекле из исте радионице. Код нас се јављају такође овакве отворене наруквице украшене спиралним мотивима, познате из западне Србије и околине Зворника, које су, с обзиром да немају директних паралела на северу, могле настати у локалним радионицама на Дрини.¹⁴ По М. Гарашанину, ове наруквице су хронолошки нешто млађе и датују се у последњу фазу средњег бронзаног доба (Вг С 2).¹⁵ У прилог оваквом хронолошком опредељењу говорила би слична спирална орнаментика на тзв. пљоснатим торквесима са Гласинца који се датују на крај средњег и почетак позног бронзаног доба (Вг С2/Д).¹⁶ Порекло спиралне орнаментике, међутим, треба тражити у средњој Европи где се у оквиру богатог и разноврсног *Hajdusamson-Apa* стила, карактеристичног за крај раног и почетак средњег бронзаног доба, срећу спирални мотиви.¹⁷ Директан доказ у том смислу пружа орнаментика у облику спиралног снопа линија (*Spiralrankenmotiv*), једног од омиљених елемената овог стила¹⁸, на једној наруквици из растурене хумке IV у Јанчићима – Равнине (Т. III, сл. 8), која је могла послужити као модел за будућу спиралну орнаментику на наруквицама и огрлицама. Реч је о појединачном налазу па прецизно датовање није могуће, али како је веома сличан мотив представљен на торквесу из Равнина у гробу заједно са наруквицама украшеним гирландама и овалима, може се претпоставити да се тај мотив сигурно јавио пре последње фазе средњег бронзаног доба.

Глатки украшени торквеси представљају проблем *per se*. Наиме, глатки неукрашени торквеси били су познати широм Средње Европе у рано бронзано доба, али су се током средњег бронзаног доба некако изгубили из употребе, да би се у касно бронзано доба глатки, украшени и тордирани поново јавили у већем броју. На централни Балкан, па тако и у чачанску регију, глатки торквеси су највероватније допрли са

12. M. Zotović, op. cit. T. X, 7.

13. A. Benac/ B. Čović, op. cit. T. VII 11.

14. M. Garašanin, *Zapadnosrpska varijanta vatinske kulture*, PIZ IV, Sarajevo, 1983, 747, T. CII, 9 (Bela Crkva); M. Kosorić/D. Krstić, op. cit. T. II, 3, 9 (Šundinovača); XV, 5 (Jezero).

15. M. Garašanin, op. cit. 747.

16. A. Benac/ B. Čović, op. cit. 69, T. XXX, 11; XXXI, 1; . 3.

17. Up. W. David, *Studien zu Ornamentik und Datierung der bronzzeitlichen Depotfundgruppe Hajdusamson- Apa- Ighei- Zajta*, Cluj, 2002.

18. A. Mozsolics, op. cit. 33 sq.

севера, крајем раног или у првој фази средњег бронзаног доба, како сведоче торквеси у остави из Трућевца код Деспотовца¹⁹ и у гробу под хумком у Турици код Гуче.²⁰ Украшавање торквеса је могло бити локални изум инспирисан украшавањем истовремених наруквица. Како нису постојали узорци, украшавање торквеса је било разноврсно, неуједначено и делимично несистематско, где је сваки комад на неки начин представљао независну комбинацију различитих елемената. Тек у последњој фази средњег бронзаног доба преовлађује, како смо рекли мотив спирале који се најбоље очитује на торквесима овалног пресека на Гласинцу²¹, али који је био раширен и у Западној Србији, што се види на недавно откривеном торквесу у хумци К у Брезијаку, на локалитеут Пауље, и на фрагментованом плоснатом торквесу из Томања код Крупња.²² Наша два торквеса из Равнина су свакако старија и припадају средини средњег бронзаног доба. Торквес са спалишта 1 (Т I, 1) изузетно је богато украшен сноповима цик-цак линија, издуженим и косим линијама испуњеним попречним зарезима, полукружним и овалним мотивима са стране, који сви имају паралеле на овај или онај начин на предметима поменутог Хајдусамсон – Апа стила у Мађарској и Румунији.²³ Торквес са спалишта 2 (Т II, 1) украшен је нешто упрошћенијим мотивом текуће спирале и хоризонтално приказаним шрафираним троугловима, елементима који се јављају и на наруквицама, и који вуку своје корене у поменутом декоративном стилу Карпатског базена.²⁴ Укратко, овај средњоевропски и карпатски декоративни стил који је настао још у рано бронзано доба, био веома развијен почетком средњег бронзаног доба, а егзистирао делимично током целог средњег бронзаног доба, нашао је по свему судећи пут до занатских радионица у Западној Србији и утицао добрим делом на начин и форме украшавања локалног накита.

Од осталих комада бронзаног накита занимљив је и фрагментовани срцолики или лунуласти привезак (Т. II, 2). Ова врста привезака,

19. D. Garašanin, *Katalog metala I*, Narodni muzej Beograd, 1954, 11 T, 5; M. Garašanin, *Праисторија на тилу Србије, Београд, 1973*, 380 T. 63.

20. Л. Никитовић, *Праисторијска хумка у Турици код Гуче и њен значај у раном бронзаном добу Драгачева*, Зборник радова Народног музеја XXIV, Чачак, 1994, 32 T И, sl.1

21. В. нап. 8.

22. Ј. Цанић-Тешановић/Р. Глигорић, *Праисторијска некропола Пауље код Лознице*, Каталог изложбе, Лозница, 2001, 4, бр. 47; Фрагмент из Томања није објављен, Народни музеј Шабац, инв. P/2134.

23. W. David, *op. cit.* T XVIII, 1-3.

24. *Ibid. passim.*

која је служила као грудни накит, у Средњој Европи је карактеристична махом за средње бронзано доба.²⁵ Са севера се раширила на централни Балкан и позната је из Србије по више налаза.²⁶ Вероватно је да су неке варијанте биле израђиване у локалним радионицама. Варијанта са вертикалном пречагом у средини, каква ја нађена на Равнинама, позната је до сада код нас само још из некрополе у Велебиту код Сенте и из Винче.²⁷ То би могло да индицира да на Балкану није била широко распрострањена, па се ови комади могу сматрати импортом. Но како је такође могуће да у скорој будућности буде откривен у околини Чачка, Ужица или на неком другом месту неки гроб са више привезака ове варијанте, претходну мисао треба схватити више као занимљиву идеју а мање као аргументовано образложено претпоставку.

Наочарасте привесци (I 2,3; T II 6,7), нопеиринзи (T III, 5) и дугмад са рупицама са стране (T II 1) су облици познати у већем броју у чачанској регији. Наочарасте привесци су карактеристични за дужи временски период, а посебно за бронзано доба.²⁸ Једна детаљна анализа свих до сада нађених комада на ширем простору можда би могла да укаже на неке хронолошке и територијалне одлике појединих варијанти које су изражене у различитом начину повезивања два диска од спирално увијене жице. То исто важи за нопенринге, највероватније украсе за косу, који се јављају у више варијанти. Наши комади припадају типу Б према подели Е. Захарије и јављају се у средње бронзано доба на ширем простору.²⁹ Коначно дугмад са две рупице са стране за пришивање је карактеристично за време пре краја средњег бронзаног доба када се јављају дугмад са петљом на задњој страни, знак техничког напретка у изради ове врсте одевних детаља.

Сви заједно бронзани налази из ове хумке датују се у средњу фазу средњег бронзаног доба (Br B2/C1) што би било највероватније и време датовања хумке.

Што се тиче урне (T III, 4), она својим стилским карактеристикама одговара средњем бронзаном добу. Директних аналогја нема али неким својим карактеристикама, као што је трбушасте реципијен и

25. V. Furmanek, *Die Anhänger in der Slowakei*, PBF XI. 23, München, 1980, 20 sqq.

26. Р. Васић, *Белецке о бронзаном добу у Србији*, Зборник радова Народног музеја, XXVII, Чачак, 1997, 43.

27. Ibid., 44.

28. A. Benac/ B. Čović, op. cit. passim.

29. E. Zaharia, *Die Lonkenringe von Sarata – Monteoru und ihre typologischen Beziehungen*, Dacia III, Bucaresti, 1959, 107 sqq.

систем канелура по врату и рамену, има доста сличности са урном из хумке 7 локалитета Белотић – „Шумар“.³⁰

Занимљив је однос ових налаза, и уопште сличних бронзаних налаза у Драгачеву, према бронзаним налазима у недавно истраженој некрополи Лугови – Бент у Мојсињу.³¹ Игле, троугаони ножеви и но-пенринг нешто старијег типа, указивали би да гробове из средњег бронзаног доба у Мојсињу треба датовати нешто раније од оних у Јанчићима, можда на крај ране фазе средњег бронзаног доба (Bг V1), али је исто тако могуће да су територијалне разлике могле овде одиграти одређену улогу. Област западно од Чачка могла је бити изложена више средњоевропским утицајима који су се ширили преко Подриња, а она источно од Чачка утицајима из Поморавља. До коначног решења по овом питању ће се можда доћи тек открићем нових гробова из средњег бронзаног доба у околини Горњег Милановца или Краљева.

Посматрајући ову хумку са више гробних целина, намеће се утисак да су све ове појаве хронолошки и ритуално повезане, да тумул у суштини представља једну неуобичајену појаву, где је истовремено извршено и спаљивање покојника као и нека врста симулирања скелетне сахране. На основу материјалних података добијених ископавањем, може се закључити да је у оквиру хумке извршено сахрањивање три покојника који су спаљени ван хумке. Њихови спаљени остаци остављени су у урне, а садржај са ломача заједно са накитом покојника остављен на „спалиштима“. Да би се симулирала и скелетна сахрана, направљена су и три гробна места од облутака и плочастог камена. У једном од ових гробних места, поред пепела регистрована је нагорела круница зуба као и наочараста привезак.³² Добијени подаци на занимљив начин отварају питање о проблему односа инхумације и инцинерације. Обе врсте сахрањивања примењују се подједнако током бронзаног доба, али за сада није разрешено питање зашто се често у оквиру исте хумке и исте хронолошке фазе примењују оба система.

30. Д. Гарашанин /М. Гарашанин, *Ископавања тумула у комплексу Белоштић-Бела Црква 1959. и 1960.* Зборник радова Народног музеја III, Београд, MСMLXII, 58, Сл. 3.

31. Л. Никитовић/М. Стојић/ Р. Васић, оп. цит. Нр. 45, 56, 59, 115, 116.

32. Л. Никитовић, *Прилог проучавању празних гробова бронзаног доба у Драгачеву*, 11-13.

A BRONZE AGE MOUND AT THE SITE RAVNINE IN THE VILLAGE OF JANČIĆI NEAR ČAČAK

One of first archeological excavations that National Museum in Čačak did were in 1957 at site Ravnine in the village of Jančiči. The reason of these investigations were the fact that previously three mounds had been robbed, so it was decided that the last one preserved tumulus was going to be investigated.

This site is situated on the Kablar range, on the leveled slope extended from the village of Rošci to the area of Gornja Dobrinja and Gojna Gora. In this region there were smaller necropolis or individual mounds, which are further tied in the complex of tumuli of Požega region.

Investigated mound 3 was the best-preserved, dimensions 18 x 13 m, approximate height 1,6 m. The calotte was formed of earth. The mound contained several graves. Three fireplaces were registrated, three urns and three graves made of shale stone, but without traces of deceased. To the difference from the similar objects, this mound didn't have central grave, nor registrated any traces in the central part. There were registrated next graves:

– Fireplace 1 is situated in southeastern part of the tumulus, and besides the soot and the ashes, it contained some bronze jewellery: torque with polygonal cross section, rich decorated with engravings (t.I/1), a pair of bronze bracelets with engraved ornaments arranged in metropes (T.I/4), spectacle pendant, and fragments of a spiral discs (T.I/2,3), damaged tutuli, lunular pendant and hair ring - Noppenring (T.II/1,2,3).

– Fireplace 2 irregular circle shaped, located in the southern part of the mound. There were registrated a few remains of the burnt deceased and grave goods that consisted of jewellery: a bronze torque with twisted ends with engraved ornaments, (T.II/4), a pair of bronze bracelets with the same ornaments (T.II/5), several saltaleoni (T.III/3), fragments of hair ring Noppenring (T.III/2), and fragmentated amber beads (T.III/1).

– Fireplace 3 was situated in northwestern part of the mound, but without any traces of deceased or grave goods. According to the data from the field, the soot and ashes were lying on the prepared surface made of shale stone. Further in the same sector, in the range of oval surface of soot and ashes, four fragments and one entire hair ring were found (T.III/5).

The interesting thing related to these „fireplaces“ is the fact that their dimensions, shortage of burnt earth, but with remains of burnt deceased, still do not represent the place of real cremation. It is possible that the cremation was carried out from the mound, and then the remains from the stroke (ashes, soot, bones) we-

re brought to the mound. The bones buried in the urns, and the remained content placed on so-called fireplace. The bronze jewellery tha obviously didn't burn represents grave goods.

Three urns are registrated in the mound, but only one (T.III/4), owing to the stone construction, was relatively preserved and reconstructed. By type, it belongs to the Middle Bronze Age. There were recorded three grave constructions made of shale slabs and pebbles, located on the periphery of the mound. This phenomenon is interesting because it does not contain traces of deceased, but their shape and dimensions indicate the place prepared for the skeleton burial. Only in the grave 2, between the slabs were registrated a smaller quantity of ashes, signed crown of the tooth and one pendant with horizontal connection. (T.III/7). This is interpreted as empty grave-cenotaph.

The analysis of the grave goods jewellery indicates that it belongs to the middle phase of the Middle Bronze Age. (Br C2/C1), that also represents the time of the mound dating. The ornaments and the style of the bronze bracelets have influence from the Central Europe. The bronze torques without the ornaments mainly occurred by influences from the North. The exemplars from the site Ravnine, which are lavishly decorated, we can say that it could be a local invention, inspired by bracelets ornamentation. The origin of the spiral ornaments which appear on the torque from the fireplace 2, and the bracelets from the destroyed mound 4, we have to seek in the Central Europe, in framework heterogeneous Hajdusamson - Apa style characteristic for the end of the Early Bronze Age and the beginning of the Middle Bronze Age, when spiral motifs occur.¹

Lidija Nikitović,
Rastko Vasić

TERTRE DE L'ÂGE DE BRONZE SUR LE SITE RAVNINE DANS LE VILLAGE DE JANČIĆI PRÈS DE TCHATCHAK

C'est sur le site de Ravnine, dans le village de Jančiči, que le Musée National de Tchatchak fit, en 1957, une de ses premières fouilles archéologiques. Elles furent entreprises du fait que trois tertres de ce site avaient déjà été défaits clandestinement, si bien que l'on a décidé d'en explorer systématiquement le quatrième, c'est-à-dire le dernier tumulus conservé.

1. W. David, Studien zu Ornamentik und Datierung der bronzzeitlichen Depotfundgruppe Hajdusamson-Apa-Idhei-Zajta, Cluj 2002.

Le site se trouve dans la chaîne du Kablar, sur un petit plateau de la pente qui s'étend du village de Rožac jusqu'aux territoires des villages de Gornja Dobrinja et de Gojna Gora. Sur toute cette étendue se trouvaient des nécropoles plus ou moins vastes et des tertres isolés qui s'enchaînaient plus loin à l'ensemble des tumulus de la région de Požega.

C'est le tertre 3 qui était le mieux conservé; ses dimensions étaient de 18 m sur 13 m et sa hauteur relative de 1 m 60. Sa calotte était formée avec de la terre. Y ont été enregistrés trois crématoires, trois urnes et trois caveaux en schiste, mais dépourvus de restes de morts. A la différence de la plupart des tumulus, celui-ci ne comportait ni la tombe centrale ni des restes du défunt ou autres. Y ont été enregistrés des ensembles funéraires suivants:

– Crématoire 1, qui se trouvait dans la partie sud-est du tertre et contenait, outre la suie et la cendre, des bijoux en bronze: un torque à section pentagonale, richement orné d'incisions (T.I,1), une paire de bracelets de forme ouverte à ornement incisé, réparti en métopes (T.I,4), une breloque en forme de lunettes et des fragments de disques faits avec des fils de bronze disposés en spirales (T.I, 2,3), ceux de tutules endommagées, d'une breloque en forme de lunule et d'un nopperring (T.II, 1,2,3).

– Crématoire 2, de forme oblongue irrégulière, situé dans la partie sud du tertre. Y ont été enregistrés des restes minimes du défunt incinéré, accompagnés de bijoux en bronze: un torque en bronze aux extrémités spiralées, orné d'incisions (T II,4), une paire de bracelets à ornement identique au précédent (T II,5) plusieurs saltéléons (T III, 3), fragments d'un nopperring (T III, 2), perles en ambre fragmentées (T III 1).

– Crématoire 3, qui se trouvait dans la partie nord-ouest du tertre et dans lequel il n'y avait ni restes de défunt ni mobilier funéraire. Selon les données recueillies sur le terrain, la suie et la cendre étaient répandues sur les plaques de schiste, rangées de façon à former un support préparé. Un peu plus loin, dans la partie marquée par une tache ovale de suie et de cendre, ont été découverts un nopperring et quatre fragments.

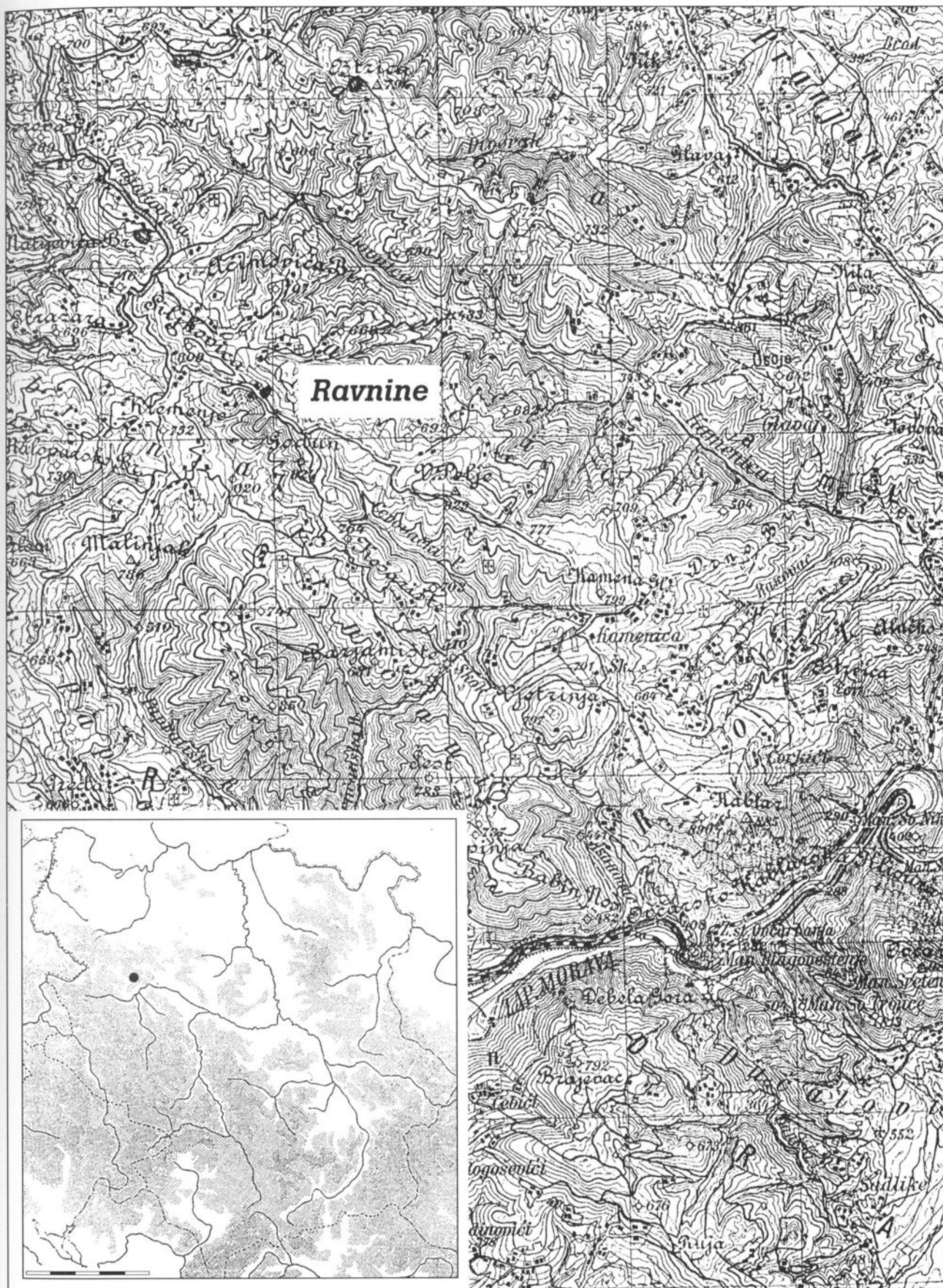
Fait intéressant quant à ces crématoires, c'est que par leurs dimensions, par le manque de terre brûlée et de restes de défunts incinérés, ils ne pouvaient pas être des lieux de crémation. Le plus probable, c'est que l'incinération avait été effectuée hors du tertre et que les restes incinérés (cendre, braises, ossements) furent transportés par la suite dans l'aire du tumulus. Les ossements furent déposés dans les urnes, alors que tout le reste fut placé à l'endroit qualifié de crématoire. Les bijoux en bronze qui, de toute évidence, n'étaient pas altérés par le feu, yavaient été laissés en tant que mobilier funéraire.

Dans le tertre, trois urnes ont été enregistrées, mais une seule, étant en pierre, s'est relativement bien conservée et elle a été reconstituée. Du point de vue du type, elle appartient à l'âge du bronze moyen. Quant aux ensembles funéraires, les trois caveaux, qui y ont été découverts, étaient construits avec des plaques de schiste et des galets. Ils se trouvaient dans les parties périphériques du tertre. Ces phénomènes sont intéressants du fait qu'il n'y avait aucune trace de défunts, mais, par leur forme et leurs dimensions, les caveaux étaient manifestement destinés à renfermer les corps des morts. Ce n'est que dans le caveau 2 que l'on a enregistré, entre les plaques, une petite quantité de cendre, la couronne d'une dent légèrement brûlée et une breloque à agrafe horizontale (T.III,7). Ces phénomènes ont été interprétés comme tombes vides – des cénotaphes.

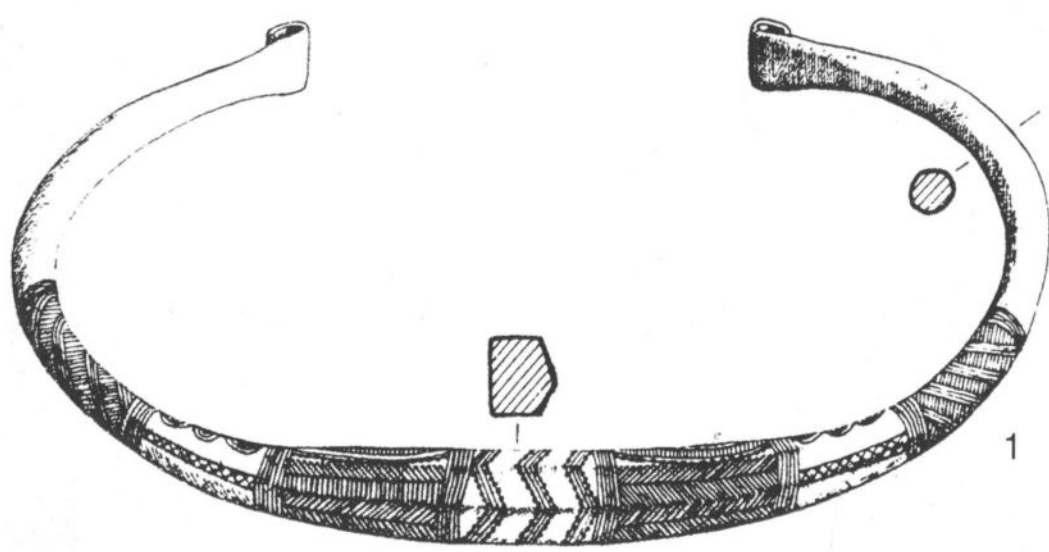
Les analyses du mobilier funéraire – les bijoux – montrent qu'il doit être situé dans la phase moyenne de l'âge de bronze moyen (Br C2/C1), ce qui est également la période à laquelle remonte le tertre aussi. Pour ce qui est du style et de l'ornementation des bracelets en bronze, les influences de l'Europe centrale y sont évidentes. Les torques en bronze dénués d'ornements trahissent généralement les influences du Nord européen, mais dans le cas des exemplaires découverts à Ravnine, qui sont richement ornements, on peut dire qu'il s'agissait d'une invention locale, inspirée par l'ornementation des bracelets. L'origine de l'ornementation en forme de spirale que l'on remarque sur le torque du crématoire 2, ainsi que sur le bracelet trouvé dans le tertre IV, devrait être recherchée dans l'Europe Centrale, dans le style divers Hajdusamson-Apa qui est caractéristique de la fin du premier âge du bronze et du début du moyen, les motifs en spirale apparaissant dans ce dernier¹.

Lidija Nikitović,
Rastko Vasić

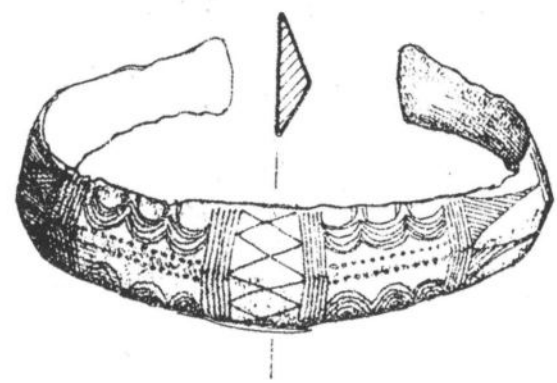
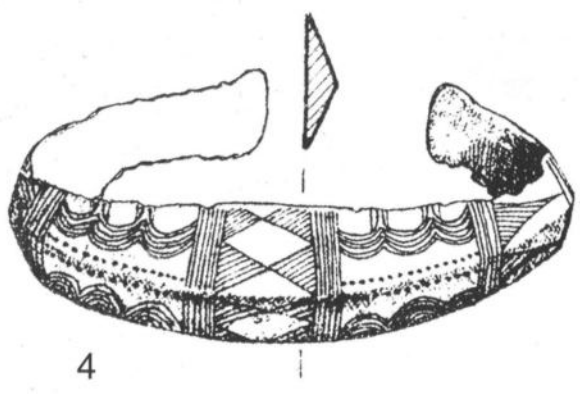
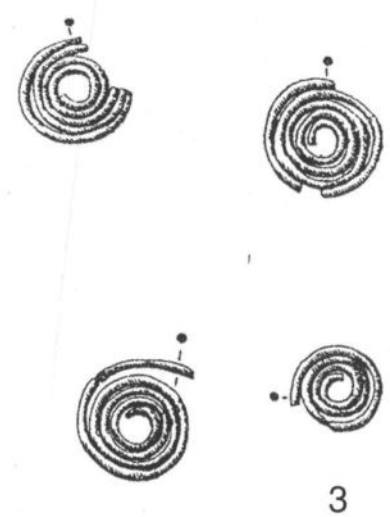
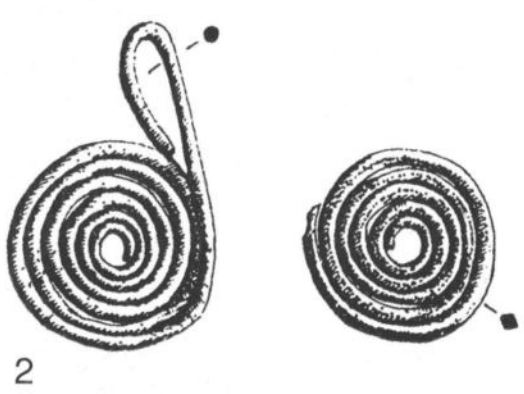
¹ I. W. David, Studien zu Ornamentik und Datierung der Bronzezeitlichen Depotfundgruppe Hajdusamson-Apa-Idhici-Zajta, Cluj 2002.



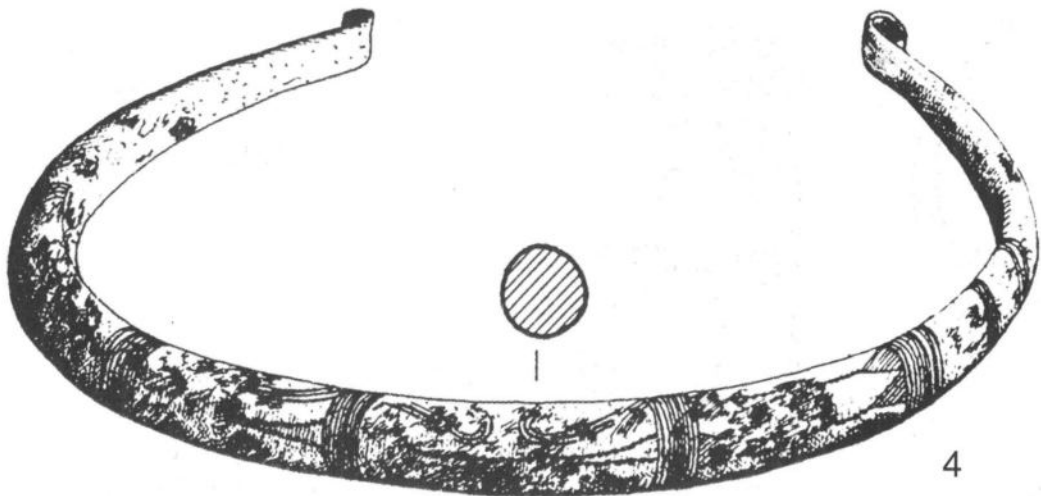
Карта са положајем локалитета



R 1:1

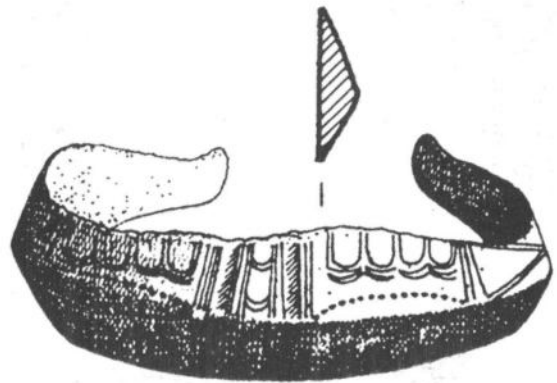


Хумка I, 1-4 (Спалиште 1)

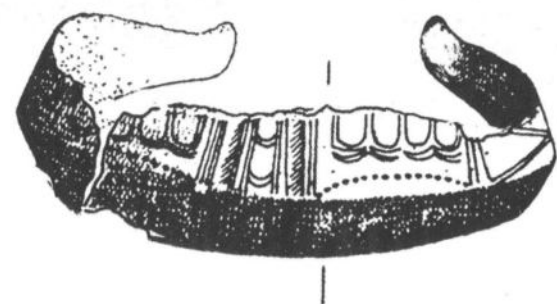


4

R 1:1

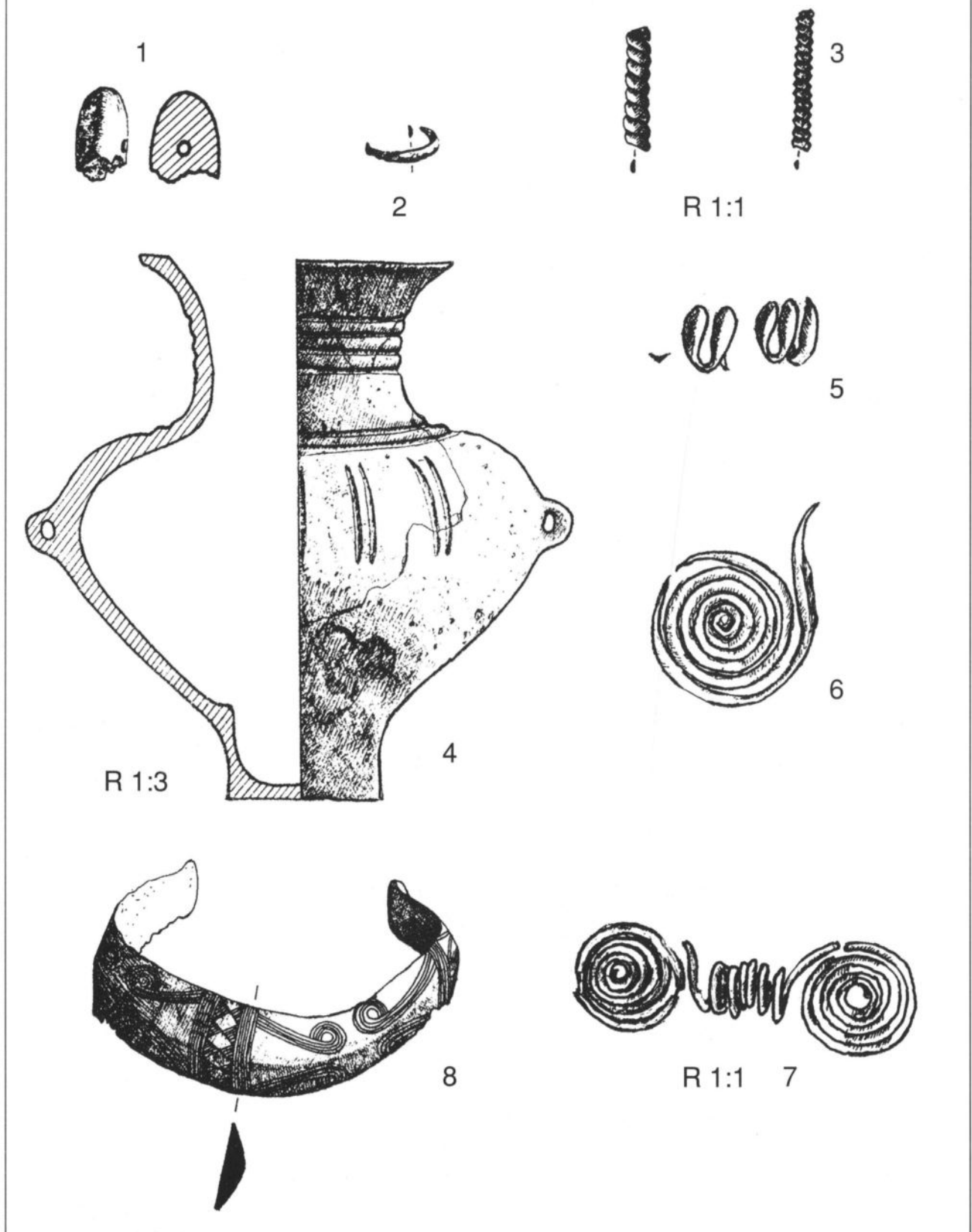


5



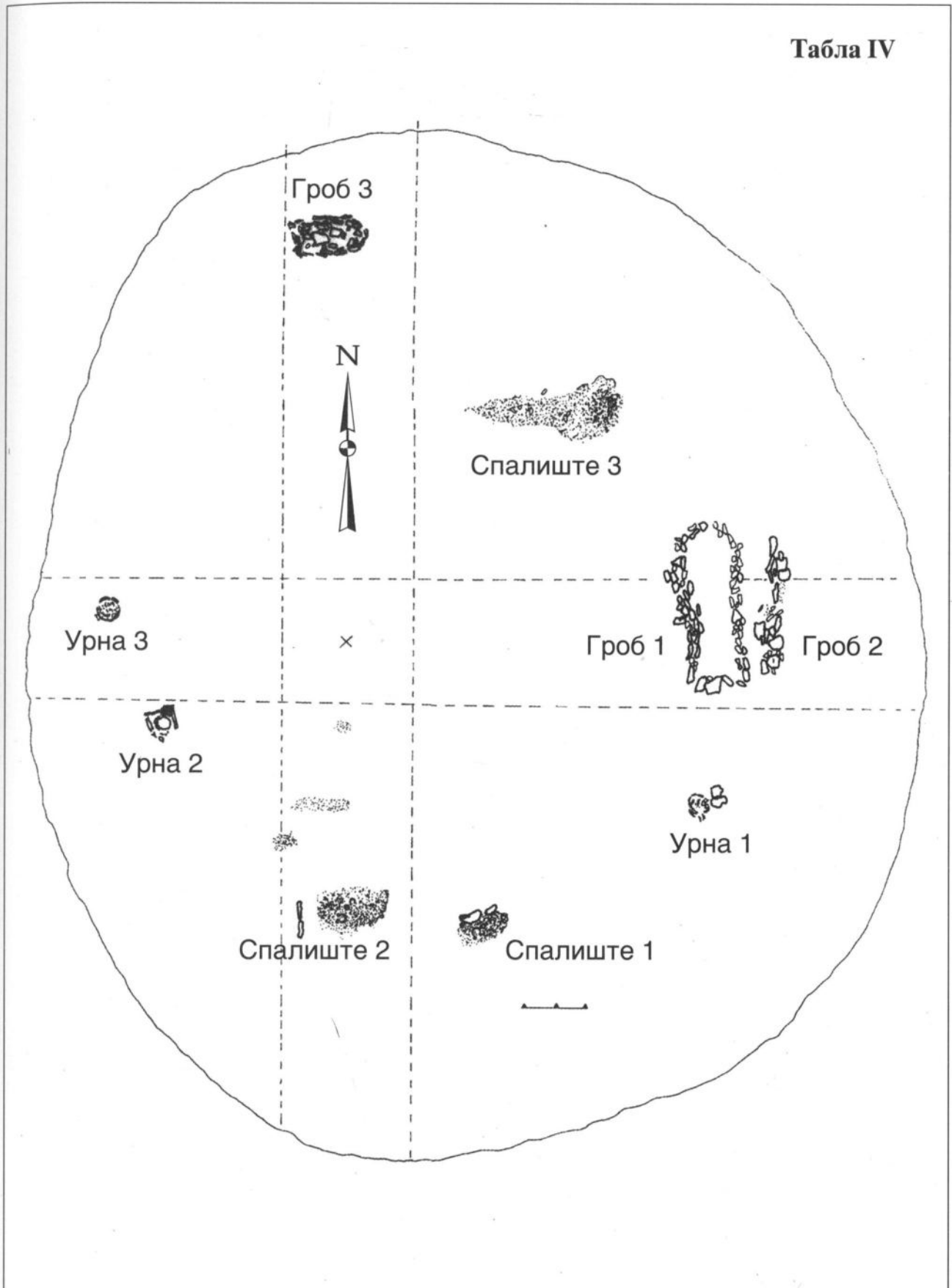
Хумка I, 1-3 (Спалиште 1) сл. 4-5 (Спалиште 2)

Табла III



Хумка I, 1-3, 5 (Спалиште 2), сл. 4 (Урна 3) сл. 6 (из насипа хумке I), сл. 7 (гроб 2), сл. 8 (Хумка IV)

Табла IV



Јанчићи – Равнине: хумка 3