

ДЕЈАН РАДИЧЕВИЋ

АРХЕОЛОШКА ИСТРАЖИВАЊА НА ЛИШКОЈ ЂАВИ КОД ГУЧЕ У 2000. И 2001. ГОДИНИ

Дејан Радичевић
СЦГ 11000 Београд
Филозофски факултет

UDK: 903.5(497.11)“2000/2001“

Археолошка ископавања рановизантијских утврђења на територији данашњег Драгачева започета су пре готово две деценије. Прва сондирања Градине на Јелици обављена су 1984. године, а током наредне две године сондажно су ископавана и утврђења на Стојковића градини у Вичи, Градини у Вучковици и Лишкој Ђави код Гуче.¹ Међутим, након 1986. године са истраживањима је настављено само на Јелици, где су радови попримили систематски карактер и резултирали низом сазнања од изузетног значаја за сагледавање рановизантијске епохе на овим просторима.² На другој страни, расположиви подаци о другим утврђењима остали су на нивоу скромних пробних ископавања.³ То је био повод да Народни музеј у Чачку током 2000. године обнови истраживања на Лишкој Ђави, уз очекивања да се она наредних година прошире и на остале локалитете. На тај начин би се паралел-

1. Истраживања су започета у оквиру научноистраживачког пројекта „Антички градови на територији региона Краљево“, да би била настављена у склопу пројекта „Истраживања средњовековних градова на територији општина Чачак, Лучани и Горњи Милановац“. Носилац пројеката је био Археолошки институт у Београду, на челу са др М. Васићем, а истраживања су реализована кроз сарадњу са Народним музејом у Чачку.

2. М. Милинковић, *Die byzantinische Höhenanlage auf der Jelica in Serbien – ein Beispiel aus dem nördlichen Illyricum des 6. Jh.*, *Старинар* 21/2001, Београд, 2002, 71-130, са старијом литературом.

3. О. Марковић, М. Петрашиновић и В. Михајловић, *Резултати сондажних истраживања Стојковића градине у Вичи*, *Зборник радова Народног музеја (Чачак)* 16, Чачак, 1986, 67-71; М. Петрашиновић и Н. Лудајић, *Сондажна истраживања вишеслојне градине у Вучковици код Гуче*, *ЗРМ (Чачак)* 16, 75-79; М. Милинковић, *Рановизантијско утврђење на Лишкој Ђави код Гуче*, *ЗРМ (Чачак)* 16, 61-65.

но са истраживањима великог комплекса на Јелици, којем је очигледно припадала улога регионалног центра, употпунила и слика о истовременим, мањим утврђењима у најближој околини.

Лишка Ћава се налази у централном делу Драгачева и чини део дужег брдског венца који повезује планинско горње Драгачево, са источним ободом пожешке котлине. Представља издужену греду прилично уједначене висине и пружа се северозападно од Гуче, пратећи ток реке Бјелице. Ка југоистоку се наставља на брдо Ошљевац, док је на западу нешто нижим седлом повезана са брдом Крстац. Северозападно од Ћаве започиње нижи и питомији део доњег Драгачева, који постепено прелазу у равну и широко отворену долину Западне Мораве.

Остаци утврђења се налазе на локалитету Град, смештеном на северозападном крају Ћаве (сл. 2). Оно није подигнуто на највишој тачки брда (к. 699), већ на нешто нижем положају стотинак метара западније (к. 677), где су услови за утврђивање били знатно повољнији. Ту се иначе уски гребен Ћаве проширује у плато приближних димензија 155×50 m, развученог елипсоидног облика, оријентисан по правцу северозапад-југоисток (сл. 3). Овај плато је са југа и југозапада оивичен високим стенама испод којих се наставља стрма падина. Стрма падина се налази и на источној страни платоа, док је нешто блажа једино падина са северне стране. Гребен Ћаве се у правцу северозапада поново сужава и постепено пада пар стотина метара, до места где се завршава оштрим одсеком са веома стрмим падинама, које местимично прелазе у готово вертикалне литице.

Положај на којем је утврђење подигнуто је стратешки веома повољан (сл. 1). Лак приступ је могућ само гребеном са југоисточне стране, док је неприступачност осталих страна погодовала успешној одбрани. На другој страни, ова доминантна позиција је пружала добар преглед и релативно лаку контролу над широм околином. Одлична прегледност читавог доњег тока Бјелице, омогућавала је непосредан надзор над главним правцем који повезује унутрашњост данашњег Драгачева са долином Западне Мораве.

Рушевине на Лишкој Ћави су већ одавно привукле пажњу истраживача. Захваљујући њима у прилици смо да сагледамо стање на локалитету у другој половини XIX столећа. Колико нам је познато, најстарији опис је сачинио Милан Ђ. Станић, човек који је још за живота прозван „драгачевским Вуком Караџићем“, чија је делатност на сабирању и објављивању нашег фолклорног наслеђа већ окарактерисана

као изврстан допринос етнографској науци.⁴ Станићева издања садрже и малобројне ауторске прилоге, углавном историјске или етнологичке садржине, а један од таквих прилога је и „Опис старог града Лиса“, објављен у првом годишту српско – народног календара „Драгачевац“, штампаног у Београду 1870. године.⁵ Овај у приличној мери детаљан опис садржи податке о величини и приступачности утврђења, позицији бедема и њиховој очуваности. Бележи и запажања о простору унутар бедема и најближој околини, као и живо народно предање о утврђењу и прошлим временима.

Готово две деценије након Станићевог описа, Ђаву је 1888. године, на путу из Ивањице у Чачак, посетио Феликс Каниц. Он је укратко описао затечено стање, истакавши одличну позицију утврђења, које је сматрао римским кастелом истовременим са кастелима на Јелици, у Лопашу и Ртима, подигнутим ради обезбеђења римске путне мреже.⁶ Знатно касније је, управо на основу Каницових података, између осталих и локалитет Град у селу Лис уврштен у најстарији преглед археолошких налазишта на територији Србије.⁷

Нешто потпунији опис остатака на Лишкој Ђави у последњим годинама XIX столећа саставио је Јован Ердељановић, који је локалитет обишао током својих антропогеографских проучавања доњег Драгачева. Описујући бедеме, местимице очуване и до два метра висине, он је први прецизније указао и на постојање кула.⁸ Ердељановићеве податке је у годинама пред Други светски рат користио Милисав Д. Протић, а послужили су и као основ за каснија археолошка рекогносцирања.⁹

Археолози су Лишку Ђаву по први пут обишли тек приликом систематских рекогносцирања доњодрагачевских села, изведених од стране екипе Народног музеја у Чачку између 1969. и 1972. године. Тада су остаци утврђења детаљније описани, а проверена су и нека од запажања претходних истраживача.¹⁰

4. Ј. Митровић, Милан Ђ. Станић – „Драгачевски вук“, *Како издавајте народне умотворине*, Гласник Етнографског музеја у Београду 20, Београд, 1957, 84-92.

5. „Драгачевац“. *Српско-народни календар за првосту годину 1870*, година I, Београд, 1870, 79-80. Поновљено издање у: *Један опис старог града Лиса* (прир. Д. Радичевић), Изворник. Грађа Међуопштинског историјског архива 16-17, Чачак 2001, 77-79.

6. F. Kanitz, *Römische Studien in Serbien*, Wien, 1882, 144. Исти, Србија. Земља и становништво од римског доба до краја XIX века, књ. I, Београд, 1985, 593.

7. М. Гарашанин и Д. Гарашанин, *Археолошка налазишта у Србији*, Београд, 1951, 139.

8. Ј. Ердељановић, *Доње Драгачево*, Српски етнографски зборник, књ. IV. Насеља српских земаља, књ. 1, Београд, 1902, 167.

9. М. Д. Протић, *Драгачево и његови славни синови*, Ниш, 1940, 12-13.

10. Д. Ранковић и М. Икодиновић, *Извештај систематских истраживања доњег Драгачева*, ЗРНМ (Чачак) 4, Чачак, 1973, 162-163.

Прва сондажна ископавања на локалитету обављена су 1986. године.¹¹ Истражене су три сонде у укупној површини од 29 м², а вршено је и површинско праћење траса бедема, на основу чега су дефинисане димензије и скицирана основа утврђења (сл. 3). Констатовано је да је план тврђаве прилагођен конфигурацији терена. Високе стене на јужном и југозападном ободу горњег платоа су коришћене за одбрану, тако да је бедем подигнут само у слободном простору између њих. На другој страни, према северној и североисточној падини, бедем се у благо извијеном луку протезао дуж читаве ивице платоа. На југоисточном и северозападном углу утврђења постојале су две куле, које су браниле приступ са најприступачнијих страна.

Приликом ових радова по први пут је уочено и постојање утврђеног подграђа на северној падини Ђаве. Констатована су места на којима се бедем подграђа одвајао од северног бедема горњег града, док је на нижем положају северне падине површински испраћен северни-североисточни део његове трасе. На основу запажања о простирању бедема, укупна брањена површина горњег града и подграђа оквирно је процењена на око четири хектара.¹²

Сондама истраженим унутар горњег града, једном уз унутрашње лице северног бедема (сл. 3, сонда 1/86) и другом ближе југоисточној кули и претпостављеном улазном делу утврђења (сонда 3/86), добијени су стратиграфски подаци и покретни налази на основу којих је утврђење хронолошки одређено. У сонди 3/86 делимично су ископани остаци два готово паралелна зида између којих није констатована никаква веза, па је остало отворено питање да ли представљају делове једног или два различита објекта. Осим сонди у унутрашњости горњег града, једна сонда је истражена недалеко испод северног бедема, на простору подграђа (сл. 3, сонда 2/86). Унутар ове сонде делимично су откривени остаци једног ватришта, а пронађено је и нешто ситних уломака грнчарије.

На основу анализе покретних налаза, закључено је да готово сав материјал представља једну хронолошку целину. Изузетак је представљао мали број уломака керамике оквирно датоване у V столеће, док су остали налази опредељени у раздобље VI и евентуално почетак VII

11. Ископавања су обављена у оквиру пројекта „Истраживање средњовековних градова на територији општина Чачак, Лучани и Горњи Милановац“, у периоду од 16. до 24. септембра 1986, под руководством М. Милинковића. Исте године је публикован и извештај са резултатима истраживања; уп.: М. Милинковић, нав. дело, 61-65.

12. Исто, 62.

века. Као потврда оваког датовања истакнут је налаз солида цара Јустинијана I (527-565), пронађеног у слоју мрке земље унутар сонде 1/86. Златник је ископан у Цариграду, између 542. и 565. године.¹³

Археолошка ископавања на Лишкој Ђави су након вишегодишње паузе обновљена током 2000. године.¹⁴ Превасходни циљ ових радова био је да се настави тамо где су ископавања у 1986. години заустављена (сл. 3). Настављено је са сондирањима северне трасе бедема (сонде 3/00 и 4/00) и започето са сондирањем централног дела утврђења (сонда 2/00). Највећи део времена утрошен је на ископавања у југоисточном делу утврђења, где је настављено са откривањем зидова пронађених сондом 3/1986 (објекат I), а сондиран је и околни простор (сонда 5/00). Осим ископавања у унутрашњости утврђења, током ове кампање је сондиран и омањи плато на северозападној падини Ђаве, где су откривени остаци цркве. Радовима у 2000. години укупно је истражена површина од 146 м².

Сондама постављеним управно на северну трасу бедема (дим. 5 × 1,5 и 5 × 1 m) потврђена су стратиграфска запажања уочена приликом сондирања 1986. године (сл. 4). Испод танког површинског слоја, на половини сонде према беду, ископан је слој интензивног шута настао обрушавањем зида. Максимална дебљина шута, непосредно уз унутрашње лице бедема, износила је 0,70 m, а постепено се тањио према средини сонде где се и завршавао. Испод слоја шута, поново само у половини сонде према беду, налазио се слој тамномрке земље који се простирао у ширини од 2,90 m (сонда 3/00) и 3,80 m (сонда 4/00) мерено од унутрашњег лица бедема. Дебљина овог слоја износила је 0,30 - 0,40 m. На другој половини сонде је испод површинског слоја ископан слој мрке земље дебео 0,30-0,50 m. Овај слој је у средишњем делу сонди делом налегао на слојеве шута и тамније мрке земље. Испод слоја тамније мрке земље на половини сонде према беду, као и испод слоја мрке земље у другој половини сонде, на релативној дубини од 0,50

13. Исто, 63-64, Т. III-IV.

14. Ископавања су изведена у организацији Народног музеја у Чачку од 11. 07. до 10. 08. 2000. године, под руководством потписаног. Стручну екипу су сачињавали: археолог В. Ђорђевић и апсолвенти археологије Ј. Стојић и С. Радовановић. Као повремени члан екипе радове је волонтерски помогао археолог Н. Божанић, као и С. Луковић који је био ангажован на изради теренске фотодокументације. Улога стручног консултаната је поверена др М. Васићу, директору Археолошког института у Београду. Главнина финансијских средстава неопходних за ова истраживања издвојена је из буџета СО Лучани, док је део средстава обезбеђен спонзорством од стране ТПП „Пролетер“ из Гуче. Истраживања не би била могућа да није било разумевања одговорних људи из „Индустријског комбината Гуча“ и Ловачког друштва „Гуча“ из Гуче.

до 1,20 m налазио се слој светлије мрке земље. Максимална дебљина овог слоја износила је 0,25 m и налегао је на здравицу која је констатована на дубинама 0,50 до 1,30-1,40 m, пратећи природну косину терена. На дну слоја светломрке земље, а непосредно над здравицом у ширини од око 1 m од унутрашњег лица бедема, у обе сонде је уочен танак слој растреситог кречног малтера идентичног са оним који је коришћен за зидање бедема. Ниво овог малтера би одговарао нивоу терена у време подизања бедема, односно коти од које је започињао његов надземни део. Испод малтера се налази веома тврда здравица, каква је и у осталим деловима сонде, док је само у ширини од 0,10-0,30 m уз унутрашње лице бедема земља била знатно мекша и растреситија, што би одговарало ширини темељног рова бедема.

Лица бедема су грађена већим комадима ломљеног и делимично притесаног камена, док је као испуна коришћен ситнији трпанац. Камен је слаган у неправилне редове и везиван веома квалитетним кречним малтером. Ширина бедема је износила 1 m, а очувани су у укупној висини од 2,50 m, док су темељне зоне биле дубоке 1,20-1,30 m.

Највећи број покретних налаза пронађен је у слоју тамно-мрке земље, док је њихово присуство у слоју светлије мрке земље било знатно ређе. Највише је уломака грнчарије, а проналажени су појединачни гвоздени и коштани предмети, као и по који фрагмент стаклених посуда. Издваја се веома леп примерак бронзане украсне игле са масивном, пуно ливеном главом, на којој је урезана представа крста са проширеним крацима. Досадашња анализа покретних налаза указује да оба слоја карактерише идентичан археолошки материјал, хронолошки опредељен у рановизантијско раздобље. Овако датовање потврђује и поменути налаз новца у сонди 1/1986.

Сондом 2/00 (дим. 5 × 1,5 m) проверена је стратиграфска слика у централном делу утврђења (сл. 3). Она је крајње једноставна и одликује је постојање слоја тамномрке земље који се налази испод површинског слоја, а належе непосредно на здравицу. Како је сонда постављена на терену који пада у правцу севера, дебљина овог слоја варира између 0,40 m према јужном профилу сонде и 0,15 m уз северни профил. Пронађени покретни налази одговарају материјалу откривеном унутар других ископа.

Једину целину у потпуности истражену 2000. године представљају остаци веће грађевине која се налазила у југоисточном делу утврђења (објект I, сл. 5). Подигнута је на благој падини која на овом месту прелази у омањи и релативно заравњен плато, омеђен са истока и се-

вероистока великом стеном. Грађевина је дужим странама пратила пад терена по правцу североисток-југозапад, док је јужни зид био делимично укопан у падину. Остаци овога зида су затечени под нагибом у правцу севера, онако како их је пад терена временом повукао. На другој страни, читава северна половина грађевине подигнута је непосредно на стени. Зидови су очувани само у темељним зонама, али је нешто боља ситуација у јужном делу објекта, где су темељи очувани до висине од три - четири реда камена, док су у северном делу очувани само у висини једног или два реда. Грађени су од ломљеног камена средње величине који је слаган у неправилне редове, а као везивно средство је коришћено блато. Констатовани су прилично плитко, већ на дубини између 0,10 и 0,20 m, а ширина им се креће око 0,65-0,70 m.

Грађевина је правоугаоне основе и састојала се од две просторије, спољних димензија 8,8 × 5,3 m. Северна просторија је била знатно већа (ун. дим. 5,20 × 4,10 m), а на југоисточном углу се налазио улаз широк 0,80 m. На њу је са јужне стране призидана мања просторија, чије су унутрашње димензије износиле 5 × 1,8 m. Будући да ова просторија на источној страни није била затворена зидом, може се претпоставити да се ту налазио улаз у ширини целе просторије или да је мања просторија заправо представљала полуотворени трем, подигнут уз већу просторију. Мада се на споју западног зида мање и југозападног угла веће просторије јасно уочава да је мања просторија призидана уз већу, стратиграфска запажања указују да обе просторије припадају истом градитељском захвату.

На основу очуваних остатака, не може се поуздано закључити да ли су зидови у пуној висини зидани каменом или су се, што се чини вероватнијим, над каменим темељима налазили знатно лакши дрвени зидови. Трагови лепа који би указивали на облепљивање зидова нису констатовани. На сличан начин је морала бити решена и кровна конструкција грађевине. Приликом ископавања није пронађен ни један налаз који би указао да је покривка била од каквог тврђег материјала.

Стратиграфска слика унутар објекта је прилично једноставна. Испод површинског слоја шумског хумуса, на релативној дубини од 0,05-0,10 m, започињао је слој мрке земље са ломљеним каменом који је потицао са обрушених зидова. Дебљина овога слоја кретала се између 0,20 и 0,40 m, а испод њега се налазио слој тамније мрке земље, дебљине од 0,15 до 0,25 m. Испод слоја тамније земље, на јужној половини објекта, наишло се на слој компактне светлије мрке земље са ситним каменом, која је представљала археолошку здравицу. Здрави-

ца је констатована на релативним дубинама од 0,40 до 0,80 m, пратећи природни нагиб терена у правцу севера. У северној половини објекта је слој тамније мрке земље налегао непосредно на стену, која се налазила на дубинама од 0,10-0,15 до 0,70 m. Ниво стене унутар грађевине је под нешто блажим падом, за разлику од простора северно од објекта где је нагиб стене знатно оштрији.

Највећи број покретних налаза из објекта I представљају уломци кухињске грнчарије (сл. 5). Најзаступљенији облик посуде чине лонци средње величине, са кратким, косо разгрнутим ободом, често са профилисаним жљебом на унутрашњој страни, мада има и лонаца са нешто дужим и непрофилисаним ободом. Лонци са ободом разгрнутим на горе и израженим жљебом са унутрашње стране обода знатно су ређи. Усне обода су заобљене или косо засечене, а изузетно су ретки лонци са водоравно засеченом усном. Дна лонаца су равна или благо испупчена. Осим лонаца, проналажени су и делови калотастих поклопаца са дугметастом дршком, као и ретки налази полулоптастих или биконичних здела са водоравно постављеним ободом. Усамљен налаз представља уломак једноставног крчага са једном дршком. Сва грнчарија је прављена од релативно пречишћене глине, са додатком песка и ситно дробљеног кречњака. Посуде углавном нису украшаване, а веома ретко се јавља украс у виду благо наглашених ребара или водоравно урезаних линија. Генерално узевши, већина налаза се може приписати локалној производњи VI столећа, а изузетке представљају тек спорадични уломци глеђосаних посуда, које се обично тумаче као импорт.

Поред налаза грнчарије, приликом истраживања објекта I проналажени су и малобројни гвоздени предмети (сл. 7). Изузетак је представљао део двосеклог бронзаног сечива са наглашеним ребром по средини, који највероватније представља праисторијски предмет секундарно коришћен у рановизантијском објекту (сл. 7, 10). Изузимајући налаз који би могао бити фрагментована и делимично деформирана гвоздена стрелица са трном за насађивање (сл. 7, 5), остале налазе углавном чине гвоздене алатке и други предмети за свакодневну употребу, очувани у целини или делимично. Ради се о предметима који типолошки сами по себи нису изразито хронолошки осетљиви.

Сасвим особен налаз из објекта I представља већа гвоздена фибула са посувраћеном стопом. Припада рановизантијским фибулама тзв. далматинског типа, особених за западне делове Балканског полуострва. Украшена је танким сребрним и златним нитима уложеним у

гвоздену подлогу. Лук фибуле прекрива мотив састављен од кругова међусобно повезаних тангентама, док се на стопи понавља украс у виду кругова са тачком у средини, између којих се налази представа крста са проширеним крацима. Мада типолошки препознатљива, квалитетом израде и лепотом украса представља јединствен примерак којем за сада не налазимо непосредне аналогije. На овом месту изостављамо детаљну анализу овог налаза, будући да ће она представљати предмет посебног рада.

Да објекат I није био усамљен у овом делу утврђења показала је сонда 5/00, димензија 18 × 1,5 m, са којом је пресечен простор између објекта и јужне ивице горњег платоа (сл. 3). На јужној половини сонде се веома брзо дошло до стене, која се појављује већ на дубинама од 0,10 до 0,30 m. Стену је прекривао слој тамније мрке земље у којем је било нешто покретних налаза. У северној половини сонде ситуација је била другачија. Терен је оштрије падао, а испод површинског слоја се налазио слој светлије мрке земље, испод кога је констатована здравица. Ту су откривени остаци зида подигнутог паралелно са нагибом падине. Очуван је веома слабо, у висини једног реда камена везаног блатом. Јужно лице зида је очувано, док је северно расуто низ падину. Проширењем ископа зид је откривен у укупно очуваној дужини од 3 m, али није констатовано постојање других зидова са којима би био у конструктивној вези. Због тога је закључено је да је највероватније представљао само подзид којим је нивелисан нагиб падине, а који је могао носити лаку дрвену конструкцију.

На самом завршетку кампање у 2000. години сондиран је и омањи плато на северозападној падини Ђаве, удаљен око 120 m од бедема горњег града (сл. 3). Површински трагови на овом месту јасно су указивали на остатке некакве грађевине. Већ са првом сондом откривен је део апсидалног лука и северно раме апсиде, на основу чега је поуздано установљено да се ради о рушевинама цркве.¹⁵ Недостатак средстава у 2000. онемогућио је даља ископавања, али су она настављена наредне године, када су остаци цркве истражени у потпуности.¹⁶

15. Будући да су током истраживања у 2003. години унутар бедема горњег града откривени остаци још једне цркве, ова црква је радно означена као црква I.

16. Ископавања су трајала од 15.07. до 10.08. 2001. године. Финансирана су средствима из буџета СО Лучани, а реализована су уз помоћ „Индустријског комбината Гуча“, Ловачког друштва „Гуча“, Еколошког друштва „Драгачево“, ЈП „Србија шуме – шумска секција Гуча“ и СО Чачак (уступањем аутомобила). Стручну екипу су сачињавали археолози Д. Радичевић, В. Ђорђевић и Ј. Стојић, као и апсолвент археологије С. Радовановић. У раду екипе је помогао и археолог И. Стојић, док је на изради фотодокументације био ангажован С. Луковић.

Црква је саграђена на скученом простору гребена Ћаве, готово са свих страна оивиченог великим стенама. Мада обим подграђа још увек није прецизно дефинисан, на основу досадашњих сазнања би се са великом вероватноћом могло казати да се налазила изван простора омеђеног бедемима. Подигнута је на месту са кога се пружа изванредан поглед на широку околину. Са северне стране непосредно уз цркву терен оштро пада, док се са јужне стране налази узани појас релативно равног земљишта, који потом прелази у стрму падину. Блажи пад терена се наставља само даље низ гребен у правцу северозапада, али се ширина гребена у великој мери смањује, сводећи се само на узани шумски пут.

Прилагођавајући се конфигурацији терена и простору расположивом за градњу, подужна оса цркве није оријентисана по правцу исток-запад, већ са приличним одступањем у правцу северозапада. Црква је била једнобродна, са полукружном апсидом на истоку и малим нартексом на западној страни (сл. 8). Уз источну половину северног зида наоса налазила се бочна просторија подигнута истовремено са осталим деловима цркве. Дужина цркве је износила 11,40 m, ширина брода 6,30 m, док је укупна ширина са анексом на северној страни била 10,10 m. Унутрашње димензије наоса износиле су $6 \times 4,90$ m, нартекса $1,8 \times 4,90$ m, а северног анекса $4,70 \times 2,20$ m. Улаз у цркву ширине 0,90 m налазио се на средини јужног зида нартекса. Постављање улаза на то место условило је постојање велике стене непосредно уз западни зид нартекса, тако да приступ цркви са те стране није био могућ. Улаз у наос се налазио на средини источног зида нартекса. На његову позицију јасно показује завршетак северне половине источног зида нартекса, као и положај каменог прага очуваног на месту пролаза. На северном зиду наоса налазио се пролаз који је водио у бочну просторију. Место пролаза се не уочава на очуваним остацима зида, али на његово постојање указује зидани степеник подигнут унутар анекса.

Црква је грађена ломљеним каменом слаганим у више или мање неправилне редове. Ширина зидова је износила око 0,60 m, а као везивно средство је коришћена иловача. Кречни малтера је употребљен само при зидању степеника у анексу. На очуваним деловима зидова није уочена употреба опеке, чији су уломци у приличном броју пронађени приликом ископавања. Пронађени уломци су различите дебљине, од 3 до 5 cm, с тим да се дебљина највећег броја опека кретала између 4 и 4,5 cm. Проналажене су на читавој површини ископа, али је повећана концентрација уочена око апсиде, нарочито са њене спољне

стране. На овом делу ископа пронађени су и углавном аморфни комади сиге, али је било и примерака на којима су се уочавали трагови тесања.

Приликом ископавања унутар цркве констатовано је постојање само слоја светломрке земље који се налазио између површинског слоја и здравице. Горњу зону овог слоја чинила је земља измешана са ломљеним каменом од обрушених зидова (шут), док је доњи део представљао танак слој са археолошким материјалом, затворен рушењем цркве. Овај део слоја је био без уочљивих промена у боји земље, али се издвајао одсуством ломљеног камена. Дебљина читавог слоја унутар наоса износила је 0,20-0,30 m, док се у анексу кретала и до 0,50 m.

Црква је подигнута на терену који је природно падао у правцу севера. На простору наоса пад терена је био постепен, док је унутар анекса нагиб био знатно оштрији. У зависности од косине терена различито су утемељени поједини делови цркве, што се одразило и на стање очуваних остатака. Јужни зид наоса, очигледно слабо утемељен, као и јужно раме апсиде, подигнуто непосредно на стени, ерозија је временом спрала низ падину, тако да од њих није остало ни трага. Најбоље су очувани западни зид цркве, апсида и зидови анекса, где се висина зидова креће и до 0,70 m. Остали зидови су очувани у висини једног или два реда камена. Темелји највећим делом нису озбиљније укопавани, већ се практично зидало на затеченом нивоу терена. Само су апсидални зид и зидови северног анекса укопавани – темељ апсиде за око 0,30 m, док су темелји анекса укопани у здравицу и до 0,50-0,60 m.

Приликом истраживања цркве откривен је веома скроман археолошки материјал (сл. 9). Највећи број налаза чинили су фрагменти прозорског стакла, већином пронађени око апсидалног дела. По који уломак грнчарије и посуда од стакла тек је спорадично забележен. Једини метални налази пронађени су унутар нартекса. чине их пар кланфи са посувраћеним крајевима и гвоздени предмет који би обликом највише одговарао врху копља квадратног пресека, са левкастим тулцем за насађивање дршке.

Мада малобројни, пронађени покретни налази су у довољној мери хронолошки осетљиви да се на основу њих црква може одредити у исто време са утврђењем поред кога је подигнута и чијим становницима је очигледно служила. Унутар цркве, као и на простору истраженом око ње, нису откривени гробови. Једина површина погодна за укопавање налазила се са јужне стране, али како сондирањем овог простор није потврђено постојање гробова, са великом вероватноћом се

може претпоставити да на простору око цркве није било сахрањивања, односно да сама црква није била гробљанског карактера.

Овим би прелиминарни извештај са резултатима истраживања у 2000. и 2001. години био закључен. Детаљнија анализа, са комплетном обрадом покретних налаза тек предстоји. Она би морала пружити одговор на низ још увек неразјашњених питања. Једно од њих је и питање на који су начин објекат I, као и црква на северозападној падини, престали да функционишу. Наиме, одређени показатељи наводе на помисао да су обе грађевине могле страдати у пожару, али је за коначне закључке још увек преурањено. Одговоре на нека од питања могу пружити само даља ископавања, уколико се за њих обезбеде неопходни услови. Археолошка истраживања на Лишкој Ђави иначе су обновљена захваљујући подршци општинских власти у Лучанима и разумевању појединаца из Гуче, који су схватили потребу за проучавањем прошлости свог краја. Мада финансирана скромним средствима, изнедрила су низ нових, готово неочекиваних открића за која се већ сада може казати да у значајној мери допуњују досадашња сазнања о рано-византијском раздобљу на територији данашњег Драгачева.

ARCHEOLOGICAL RESEARCHES ON LISKA CAVA NEAR GUCA IN 2000 AND 2001

Archeological excavations of early Byzantium fortifications on the territory of today's Dragacevo started almost two decades ago. First trial excavations of Gradina on mountain Jelica were in 1984, and in the following two years there were trial excavations of fortifications at Stojkovic's gradina in Vica, Gradina in Vuckovica and Liska Cava near Guca. However, after 1986 the excavations were continued only on Jelica, where those works became systematic and resulted in collection of new facts of great importance for understanding of early Byzantium epoch in these regions. On the other hand, available data about other fortifications remained on the level of the first modest trial excavations. That was the reason why National Museum from Cacak decided to restart excavations on Liska Cava in 2000 expecting to spread them over other localities as well. In that way it would be possible to work simultaneously on researches of the big complex on Jelica which obviously was a regional centre and on smaller fortifications in its neighbourhood.

Liska Cava is situated in the central part of Dragacevo (west Serbia) and forms a part of a long hill chain which connects Dragacevo with Pozega valley. Remains of the fortification are situated on the Grad locality in the north-western part of Cava. The plan of the fortification is fitted into the terrain configuration. High rocks on the south and south west part of the upper plateau were used for defence, so the rampart was built only between these rocks. On the other side, in the north and north east, the rampart bordered the edge of the plateau. There were two towers which protected the most accessible sides of the fortification. On the northern slope there was a fortified sub-town. According to the rampart length and its direction it is assumed that the total area which used to be guarded was about four hectares.

Remains of the fortress on Liska Cava have attracted the attention of researchers for a long time, so we have followed the situation on the terrain since the second half of XIX century. Archaeological excavation started in 1986. Then, the chronological life frame of the fortress was defined. It was concluded that almost all material belongs to the same period apart from some parts of ceramics which might belong to the V century, the rest date back to the VI and VII century. As a proof, there is a coin of the emperor Justinijan I (527-565), which was mint in Constantinople between 542 and 565 AD.

During 2000 the excavation on Liska Cava were restarted. Trial excavations in the north rampart were continued. In the north west part where there is a small

plateau, remains of a church were discovered and it was completely investigated during 2001. During the excavations of the church some chronologically sensitive material was found and it belongs to the same period as the fortress. All these things point out that the church was built for the inhabitants of the fortress. Although modest, excavations during 2000-2001 have brought into the light some unexpected discoveries which make the picture of the early Byzantium period in Dragacevo clearer.

Dejan Radičević

FOUILLES ARCHÉOLOGIQUES DANS LA LIŠKA ČAVA PRÈS DE GUČA AU COURS DES ANNÉES 2000 ET 2001

Les fouilles archéologiques en vue de la mise au jour des fortifications byzantines les plus anciennes commencèrent, sur le territoire de l'actuelle région de Dragacevo, il y a presque deux décennies. Les premiers sondages dans les ruines de la forteresse dominant la Jelica furent exécutés en 1984, pour être entrepris, au cours des deux années suivantes, sur les sites de Viča, Vučkovića et Liška Čava, près de Guča. Cependant, à partir de l'année 1986, les fouilles ne furent poursuivies que dans la Jelica, où les travaux prirent un caractère systématique, si bien qu'il en résulta une série d'informations d'importance exceptionnelle sur l'époque protobyzantine dans cette région, alors que ceux qui étaient envisagés dans les autres forteresses restèrent au niveau de modestes fouilles expérimentales. Ce fut là la raison pour laquelle le Musée National de Tchatchak reprit, en l'année 2000, des fouilles dans la Liška Čava, en attendant que l'on pût bientôt les étendre sur les autres sites. De cette manière, parallèlement aux fouilles à entreprendre sur une vaste étendue dans la Jelica, qui avait manifestement le rôle de centre régional, on compléterait aussi les connaissances sur les fortifications moins importantes des environs immédiats.

La Liška Čava se trouve dans la partie centrale de la région de Dragacevo (Ouest de la Serbie) et fait partie d'une assez longue chaîne qui relie les montagnes du haut Dragacevo avec le bord nord-est de la vallée encaissée de Požega. Les ruines des fortifications subsistent sur le site appelé Grad, à l'extrémité nord de la Čava. Elles n'étaient pas bâties sur le point le plus élevé de la colline (cote 699), mais un peu plus bas, à une centaine de mètres plus à l'ouest (cote 677), où les conditions nécessaires à la construction des fortifications étaient beaucoup plus favorables. Le plan de celles-ci était adapté à la configuration du terrain. Les hauts

rochers bordant les côtés sud et sud-ouest du plateau supérieur étaient utilisés pour la défense, de sorte que la muraille ne fut élevée que dans l'espace disponible entre ceux-ci. De l'autre côté, face à la pente nord et nord-est, la muraille dessinant un arc légèrement courbé s'étendait le long de tout le bord du plateau. Aux angles sud-est et nord-ouest du plateau il y avait autrefois deux tours qui protégeaient l'accès des côtés les plus accessibles. Sur la pente nord s'étendait un faubourg fortifié. Les murailles du faubourg se détachaient de celles de la forteresse, alors que dans la partie moins élevée de la pente nord, elles suivaient celles-ci dans la direction nord-nord-est. Sur la base des observations relatives aux murailles, on peut conclure que le total de la superficie qu'elles protégeaient – comprenant celles de la forteresse et celles du faubourg – s'élevait approximativement à quatre hectares.

Les ruines des fortifications de la Liška Čava attirent depuis longtemps l'attention des explorateurs, si bien que l'état sur le terrain peut être suivi à partir de la seconde moitié du XIX^e siècle. Les premières fouilles archéologiques furent commencées en 1986. A cette occasion furent définis le cadre chronologique de la vie à l'intérieur des fortifications et l'image stratigraphique de celles-ci. Sur la base de l'analyse des objets mis au jour, il a été possible de conclure que presque tous les documents font, chronologiquement, un ensemble. Seul un petit nombre de tessons en céramique, datable du V^e siècle, représente une exception, alors que les autres objets découverts remontent au VI^e siècle ou, peut-être, au VII^e. Un solide de l'empereur Justinien (527-565), frappé à Constantinople entre 542 et 565, confirme cette datation.

Au cours de l'année 2000, les fouilles archéologiques furent reprises dans la Liška Čava. Furent poursuivis les sondages le long du tracé nord des murailles. La majeure partie du temps fut mise à explorer l'ouvrage I, situé dans la partie sud-est de la forteresse; l'espace environnant fut également sondé. En plus des fouilles à l'intérieur des fortifications, fut sondé aussi, au cours de ces travaux, un petit plateau sur la pente nord-ouest, où furent découverts les restes d'une église qui, en l'année 2001, furent systématiquement étudiés. Lors de l'exploration de l'église furent découverts des documents archéologiques peu nombreux et pourtant suffisamment précieux du point de vue de la chronologie pour nous autoriser à situer l'église dans la même époque que la forteresse, près de laquelle elle fut bâtie, afin de servir, manifestement, à ses habitants. Quoique modestes par leur ampleur, les travaux archéologiques des années 2000 et 2001 ont permis de faire des découvertes presque inattendues, dont on peut dire d'ores et déjà qu'elles complètent dans une large mesure nos connaissances relatives à la période protobyzantine sur le territoire de l'actuelle région de Dragagevo.

Dejan Radičević

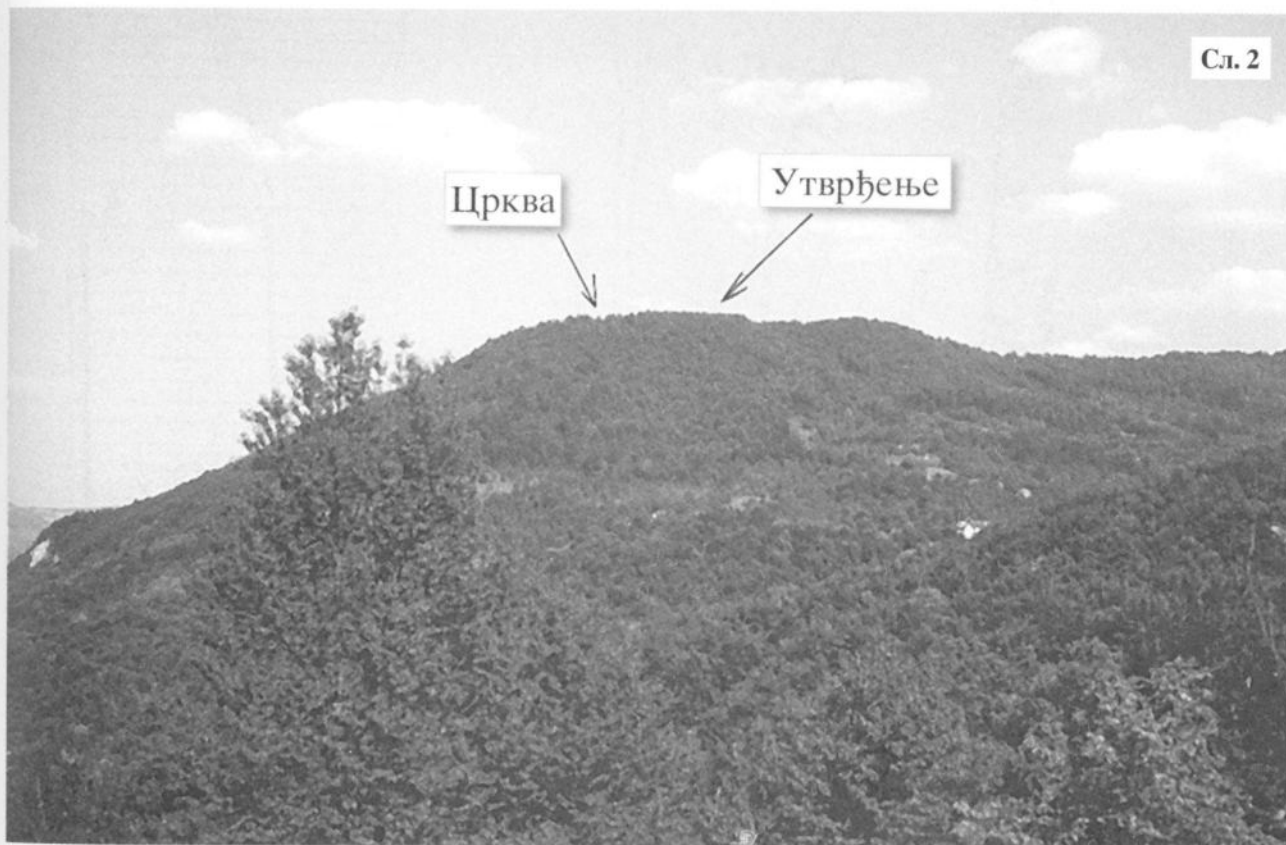
The following text is extremely faint and illegible. It appears to be a multi-paragraph document, possibly a report or a letter, but the content cannot be discerned due to the low contrast and blurriness of the scan. The text is organized into several distinct blocks, likely representing paragraphs, but the specific words and sentences are unreadable.

Сл. 1



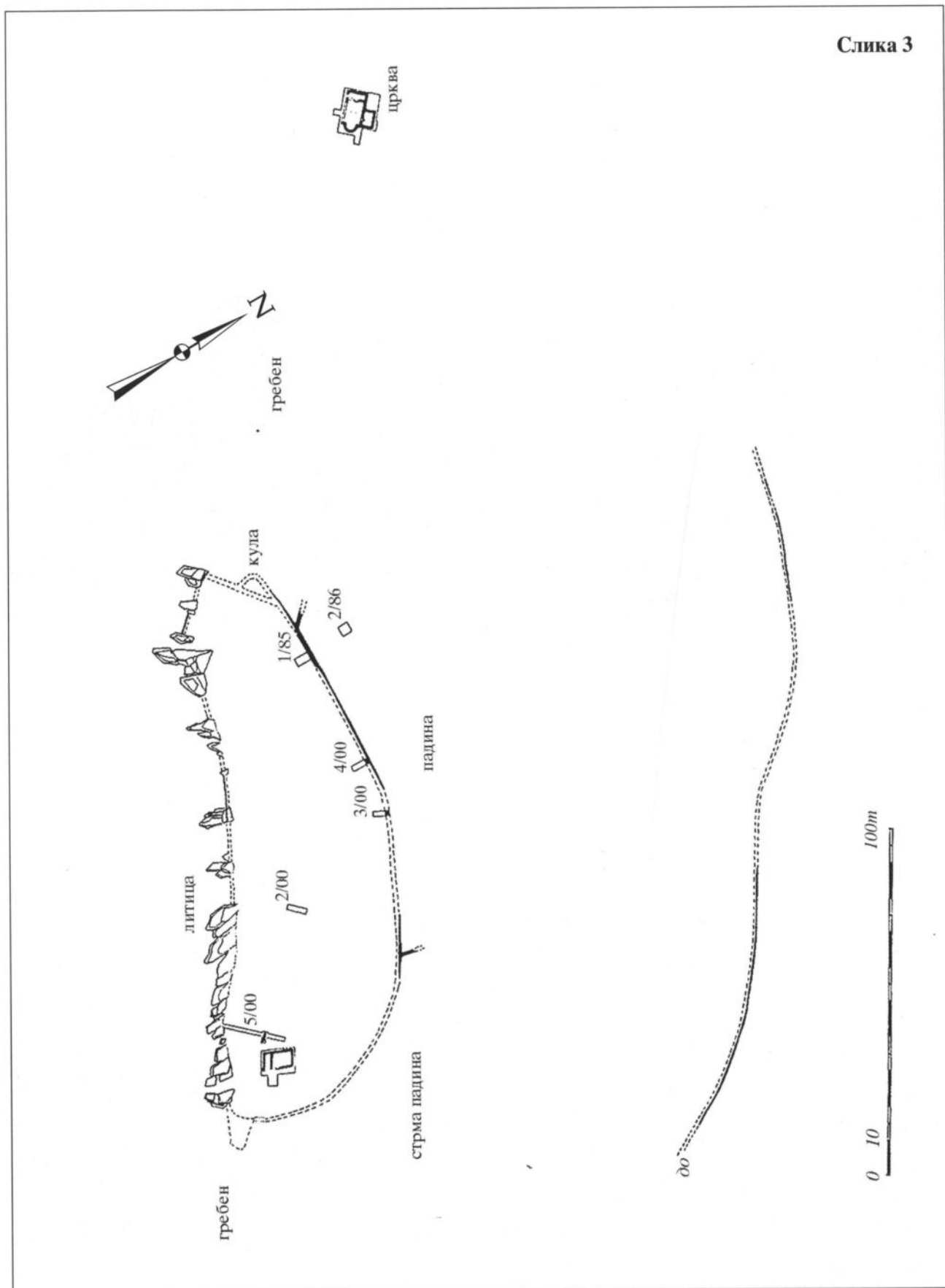
Поглед на Лишку Таву са северозапада

Сл. 2



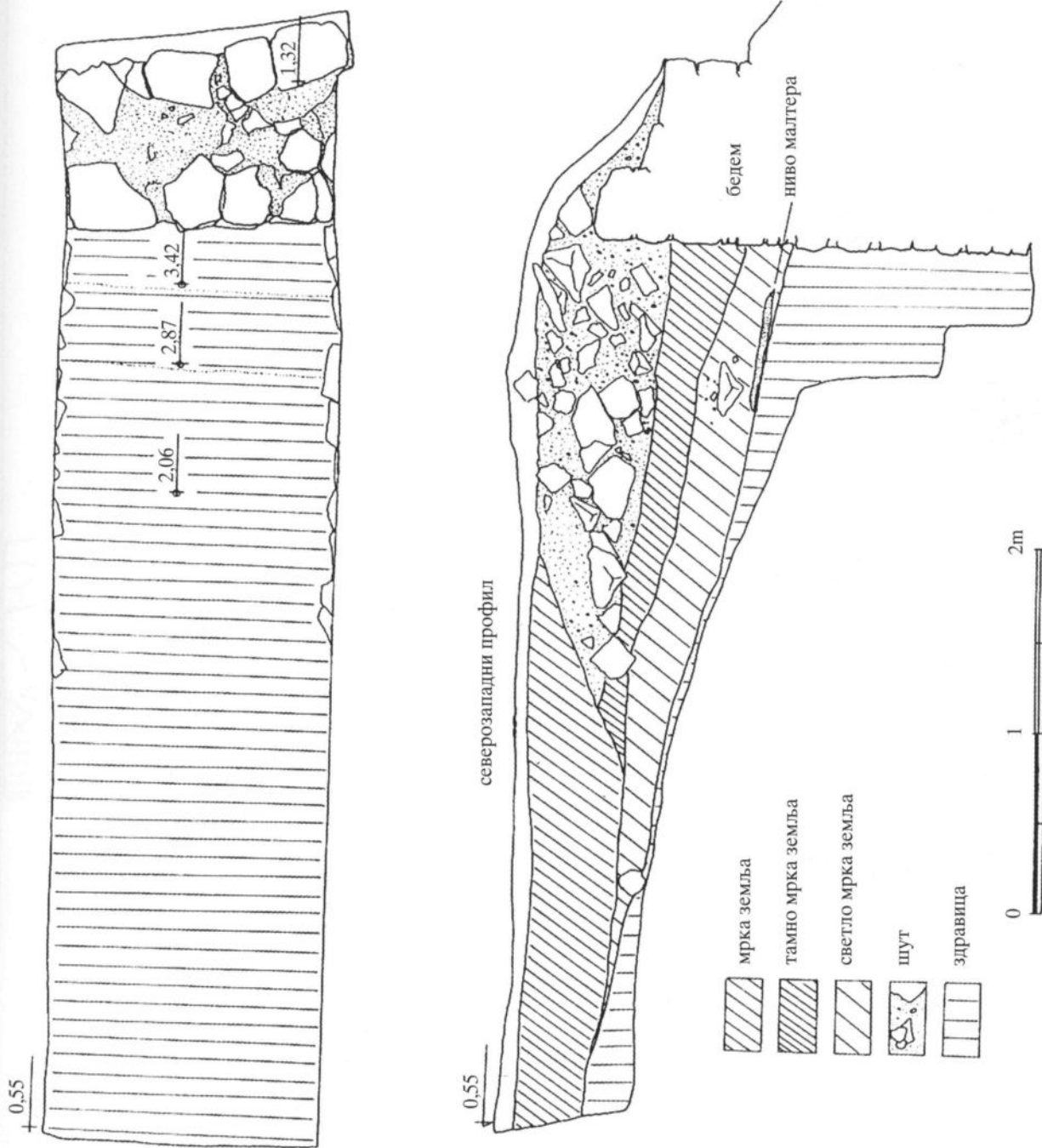
Поглед на Лишку Таву са југозапада

Слика 3

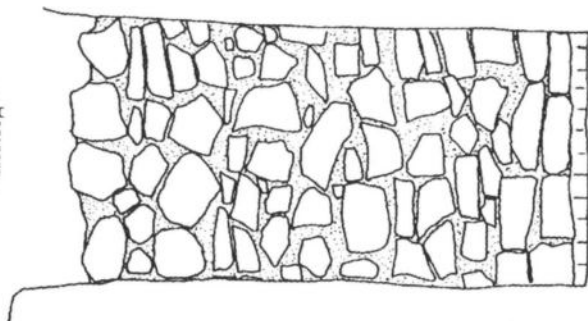


Скица основе утврђења (према М. Милинковићу, допуњено истраживањима 2000-2001. године)

Слика 4

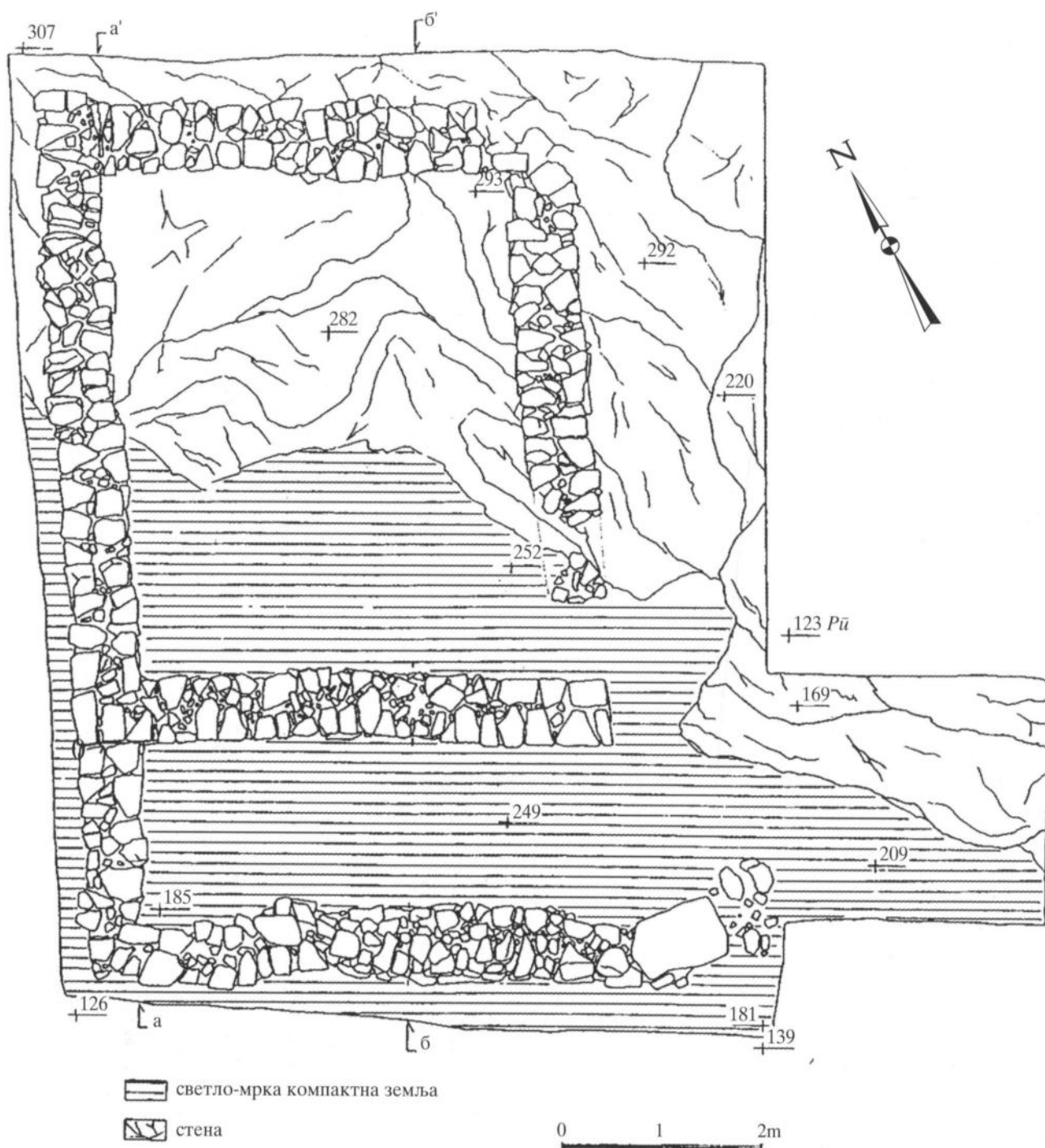


унутрашње лице бедема
— изглед —

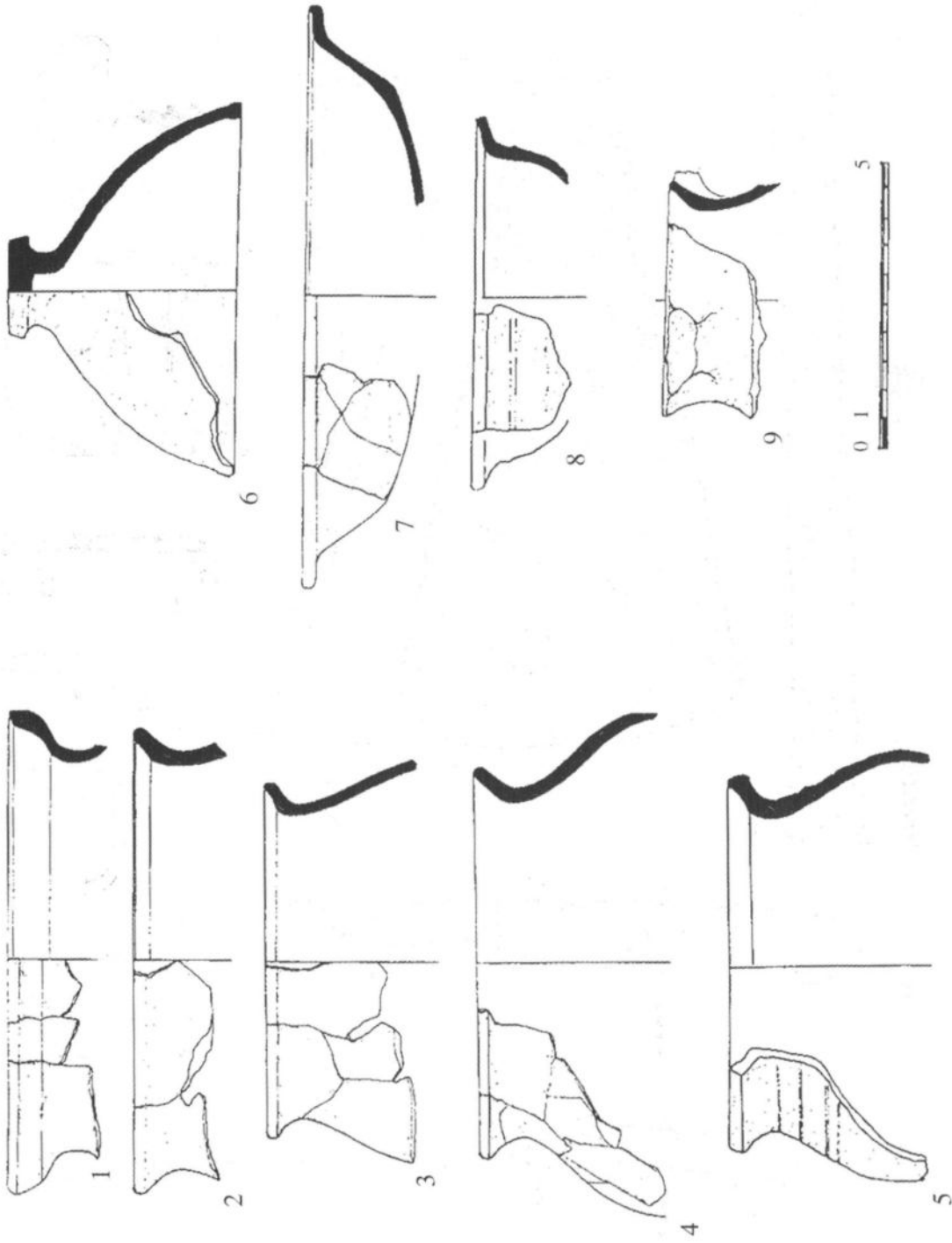


Сонда 3/00, основа и северозападни профил

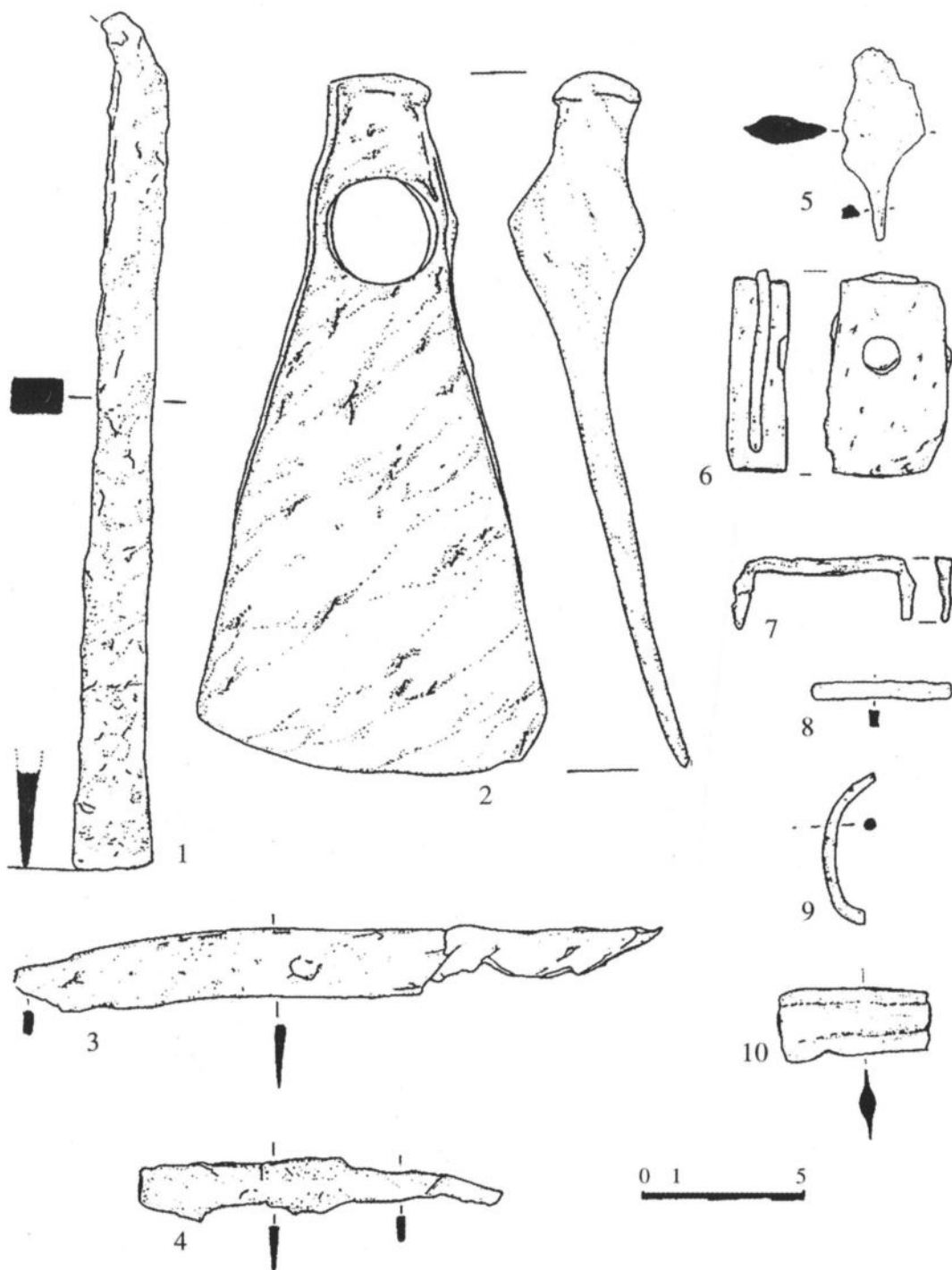
Слика 5



Објекат I, основа

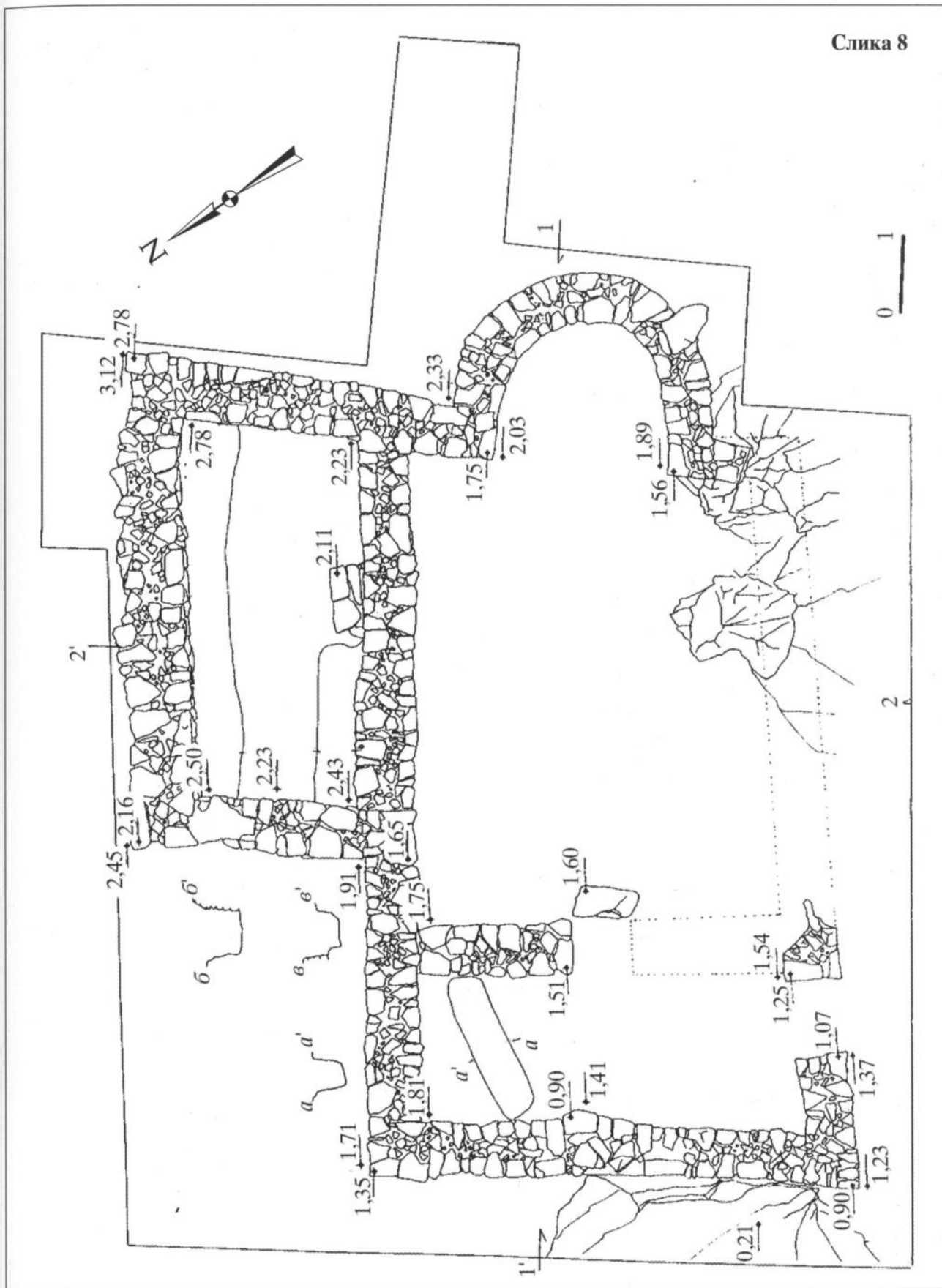


Гричарија из објекта I

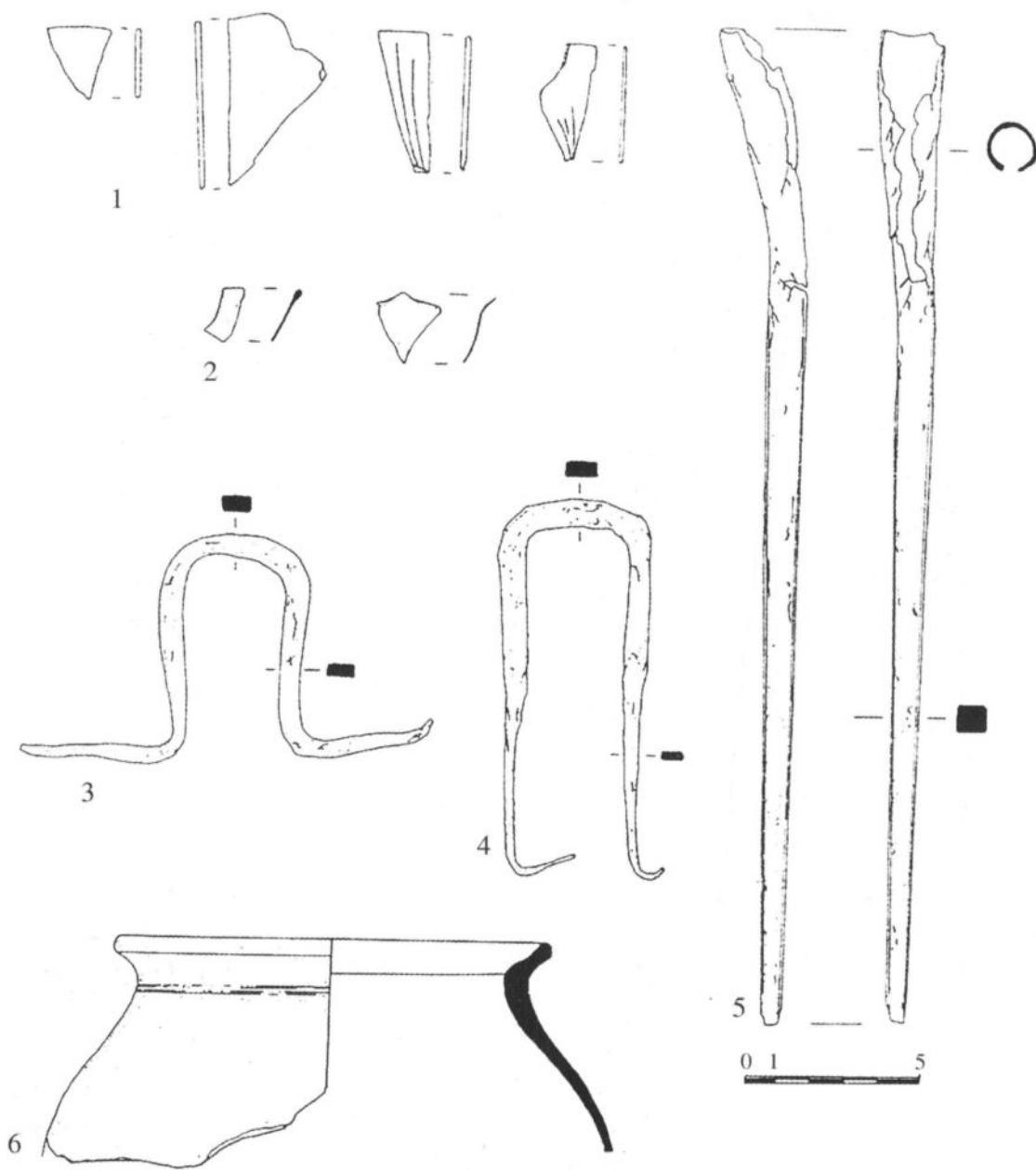


Метални предмети из објекта I

Слика 8



Црква I, основа



Покретни налази из цркве I