

ДР РАСТКО ВАСИЋ
ДР ВОИСЛАВ ВАСИЋ

ЛАБУД ИЗ МОЈСИЊА

Др Растко Васић,
СЦГ 11000 Београд
Археолошки институт
Др Воислав Васић
СЦГ 11000 Београд
Природњачки музеј

UDK: 903.2(497.11)

Приликом ископавања праисторијских хумки на локалитету „Лугови-Бент” у селу Мојсињу код Чачка од 1997. до 2000. г., која је Народно музеј у Чачку вршио у сарадњи са Археолошким институтом у Београду, откривено је мноштво предмета који су детаљно обрађени у монографији „Мојсиње, некропола из бронзаног и гвозденог доба”.¹ Ипак из различитих разлога, пре свега због јединства у излагању проблема, неким налазима није поклоњена она пажња коју заслужују. Ту мислимо на првом месту на необични минијатурни бронзани предмет, откривен ван гробова у хумци II. О њему ће овде бити више речи.

Предмет је фрагментован, има биконични облик са једним извијеним крајем. Горња страна је украшена урезаним цртама. Очувана дужина износи 3,6 cm. Облик предмета је одмах указао на птицу, највероватније лабуда, чему у прилог иду урези на горњој страни предмета који би требало да подражавају перје (Сл.1).²

¹ Л.Никићевић/М.Стојић/Р.Васић, *Мојсиње, некропола из бронзаног и гвозденог доба*, Чачак, 2002.

² Ибид., 39, Н° 101.

У идентификацији овог предмета у великој мери нам је помогла сарадња две различите научне гране: археологије и орнитологије, научна активност која би се могла назвати орнитоархеологијом, односно анализа и идентификација уз помоћ орнитологије појединих птичјих предмета које се јављају у праисторијском материјалу Балканског полуострва. Она је већ дала занимљиве резултате који су изнети у једној већој студији истих аутора о том питању где је укратко поменут и „Лабуд из Мојсиња”.³ Овде бисмо желели да о овом предмету кажемо нешто више.

Птица је јединствена по низу одлика. На елегантном, дугом, танком сигмоидном врату налази се мала глава са кратким, равним, пљоснатим кљуном на чијој су горњој страни две урезане попречне линије, од којих проксимална обележава прелаз између кљуна и чела. Кљун је усмерен унапред, у готово хоризонталном положају. Тело је оштећено, шупље, са „грбом на две воде” и урезаним линијама перја. Општи изглед и положај подсећају на представу птица „процесије из лабудовог језера” на врату једне посуде Басараби типа из Иернута у Румунији.⁴

Све карактеристике недвосмислено указују на лабуда рода *Cygnus*. Чак две попречне линије на кљуну обележавају границе восковице. Облик сигме врата и висина грбе сугеришу питомог лабуда (лабуда грбца) *Cygnus olor*, али за идентификацију врсте ипак нема довољно сигурних карактера. И питоми лабуд и дивљи лабуд *Cygnus cygnus* налажени су у остеолошком материјалу праисторијских локалитета Војводине.⁵

Лабудови рода *Cygnus* у скоро свим културама имају митско значење. То су велике, упадљиве, доминантне, самоуверене беле птице, које су уз то рано саме пришле човеку, нарочито тзв. питоми лабуд *Cygnus olor*, који у ствари није доместификована, гајена птица, већ се размножава без непосредне манипулације од стране човека. Палатабилност лабудовог мяса није висока, тако да је његов значај свуда и увек био много више култни (данас декоративни) него економски. Велике беле птице су се често везивале за обреде плодности (Леда, рода и сл.). Циклично појављивање лабудова као селица могло је да нађе место у обредима

³ R.Vasić/V.Vasić. *Bronzezeitliche und eisenzeitliche Vogeldarstellungen im Zentralbalkan*, *Prähistorische Zeitschrift* 78, Berlin 2003, 156-189.

⁴ N.Tasić, *Antropomorfne, zoomorfne i ornitomorfne figure na Basarabi keramici*, *Spomenica Alojzu Benču*, Posebna izdanja XCV, ANUBiH, Sarajevo, 1991, 239 sqq, sl.23

⁵ С. Блажић, *Фауна праисторијских локалитета у Војводини*, *Природа Војводине* 12-14, 1989, 39.

Сунчевог ритма, везаним за култ плодности и обнављања, али су, као селице на дуге дистанце, били гласници и посредници између два света. У еколошком смислу, лабудови су птице којима су за опстанак потребни предели пространих и богатих (продуктивних) водених екосистема. Уз љупкост и елеганцију екстеријера и покрета, лабудови су непресушна инспирација у свим уметностима свих епоха. На некадашњим пространим воденим стаништима око великих река и централних делова Балканског полуострва и Панонске низије лабудова је било много све до великих хидротехничких радова у XIX и XX веку, када су се изгубили и топоними изведени из именице лабуд (једно од последњих је, данас већ заборављено, Лабудово окно код Мачванске Митровице). Крајем XX века, захваљујући повећању средњоевропске популације лабудова и мерама заштите водених станишта, код нас готово ишчезли лабудови су почели да се редовније појављују, што је имало за последицу стварање неотопонима, попут Лабудовог окна у заштићеном подручју „Доње Подунавље,” између Дубовца и Старе Паланке. Данас лабудови грбци покушавају да се гнезде на неколико места у Србији. Зими из Средње и Северне Европе у Србију редовно долази неколико стотина лабудова, а понеких година њихов број пређе и две хиљаде примерака.

Лабуд је, као што је речено, нађен у хумци II која садржи материјал из средњег бронзаног доба, затим раног гвозденог и развијеног гвозденог доба. Птица се не везује ни за једну гробну целину. Према налазима фибула из VI века (две наочарасте фибуле мањих димензија, двопетљаста лучна фибула са троугаоном ногом), које су такође откривене независно од гробова у истом тумулу, фигура би могла да припада истом времену.⁶ У том случају, како се ретке фигуралне представе у то време на централном Балкану махом везују за утицаје и импорт из Грчке или Италије, нашег лабуда би требало такође приписати овим културним струјањима. Иако нам паралеле за ову фигуру нису познате, треба поменути да је представа лабуда била раширена у грчкој уметности и да се некако у то време датује једна група атинских минијатурних ваза са представама лабуда - Swan Group.⁷ У грчкој митологији лабуд заузима значајно место и везује се на овај или онај начин за више божанстава. Међутим, чак ако би била реч о грчком производу, не би било упутно да се овде траже одређена објашњења функције ове птице,

⁶ Никитовић/Стојић/Васић, оп. цит., 56.

⁷ Za Swan group, cf. J. Boardman, *Athenian Black figure Vases*, London, 1974, 179 Fig. 315. Cf. takode fig. 313 gde je predstavljen labud.

као, рецимо, да ли је то лабуд из Аполонове кочије који се изгубио у магли и одвојио од своје групе, или да ли у околини Мојсиња треба очекивати и појаву једне Леде. Грчка митологија у овом контексту је можда поље привлачно за спекулације различите врсте које су махом произвољне и никада не пружају нека конкретна и прихватљива решења.

На друго питање, како је један производ грчке примењене уметности стигао на Централни Балкан, теже је одговорити. Ипак, појединачни комади фигуралне пластике, не тако бројни, јављају се у Атеници, Пилатовићима, Новом Пазару, па се не може а priori искључити могућност да је овај лабуд увезен са југа.⁸ Чини се тренутно мање вероватним да је реч о домаћем производу насталом под грчким утицајима. Међу другим необичним налазима са нашег простора који би на неки начин могли да се повежу са овим струјањима, помињемо и бронзану плочицу из Земуна, са искуцаним представама супростављених коњаника и пешака у изразитом архајском стилу, која би могла да потиче из тог периода, иако претеже мишљење да није оригинална.⁹

Друга могућност је да је лабуд млађи и да је некако случајно залутао међу халштатски материјал у тумулу II. Могло би се претпоставити да је он настао у неком каснијем времену, рецимо римском периоду, у време када су одређене архаизирајуће тенденције у уметности могле довести до стварања овог необичног облика. Против овакве претпоставке, говори да у хумкама у Мојсињу није нађен ниједан предмет, никаква сигурна индиција да су они коришћени у римском периоду. Једини налаз који би могао евентуално да се повеже са Римљанима била би појасна копча правоугаоног облика, дужине 2,5 cm, нађена такође ван гробова у хумци II.¹⁰ На дужим странама правоугаоника има три зупца, и повијене куке за причвршћивање на краћим странама. Горња површина јој је украшена са пет урезаних концентричних кружића. (Сл.2). Слична копча истог облика и орнаментике, али са четири уместо три зупца на дужим странама и већим бројем концентричних кружића, нађена је на локалитету Велики Ветрен на Јухору, ван контекста који би

⁸ Занимљиво је да се неки од ових налаза, као нпр. оштећени лав који је припадао једној уништеној бронзаној хидрији из Пилатовића, датују најкасније у почетак VI века пре н.е. (R.Vasić, u C.M.Stibbe, Trebenishte. The Fortunes of an Unusual Excavation, Roma 2002, 119 sqq. Fig.79), што би говорило да се поједини комади грчке декоративне пластике на Централном Балкану могу датовати и пре краја VI века када се сматра да је дошло до интензивног контакта са југом.

⁹ Р.Васић, *Бронзана плочица из Земуна*, Годишњак града Београда XLV-XLVI, 1998-1999, 7-11, сл.1-3.

¹⁰ Никитовић/Стојић/Васић, оп цит. 39, Но.102 (без слике).

је могао одредити хронолошки са сигурношћу.¹¹ Иначе, Велики Ветрен обилује латенским материјалом али има и предмета који са сигурношћу припадају Римљанима. Две наведене копче доста подсећају на римске копче сличног облика (у облику "пропелера") из III/IV века н.е.,¹² па би веза са овим типом римског накита могла постојати мада су, с обзиром на разлике у форми - дужа страна има два зупца и полу-круг између њих - и техници рада, одређене резерве свакако потребне. Другим речима, и овде, као код прве претпоставке, потребни су нови налази, нове сигурне индикације за дефинитивно хронолошко одређење и објашњење наше фигуре.

Наш прилог, не нуди дефинитивне одговоре на питања која су постављена на почетку, ни у погледу објашњења појаве овог лабуда у Мојсињу, ни у погледу његове хронологије. Циљ прилога је пре свега да посебно скрене пажњу на овај изузетан налаз из Мојсиња, с надом да ће се у будућности наћи за њега права решења, и друго, да још једном истакне колико се мало зна о нашој праисторијској археологији, где су, истина, основне смернице културног развоја релативно јасно одређене, али је увек могуће да се појави неки нови налаз, неки необични предмет, нека нова загонетка која поставља нова, занимљива и тешка питања. У томе и јесте драг археологије.

¹¹ М. Стојан, *Велики Ветрен*, Београд, 2003, 103 Но.374. (Копча је условно приписана римском периоду).

¹² А. Црнобрња, *Појасне копче из Музеја града Београда*, Гласник САД 13, 1997, 301, 304-307.

SWAN FROM MOJSINJE

This work presents one more successful cooperation between two different sciences: archeology and ornithology, within a new scientific activity which could be called ornithoarcheology, where with the help of ornithology presentations of birds in the prehistoric material of the Central Balkan Peninsula can be identified and analyzed.

In this work, the so-called Swan from Mojsinje was analyzed, a damaged bronze figure of a swan, long 3,6 cm (Fig.1), found in tumuli II of necropolis from the Bronze and Iron Age in the village of Mojsinje near Cacak, which was being searched from 1997 to 2000 as a part of cooperation between the National Museum in Cacak and Institute of Archeology in Belgrade.

All of the bird's characteristics point out without a doubt that it is a swan of *Cygnus* kind/type. Even two horizontal lines on a beak mark the boundaries of beeswax. The shape of neck sigma and the height of a hump indicate that it is a domestic swan (labud grbea) *Cygnus olor*, but to identify the whole kind there are not enough reliable characteristics. Both domestic and wild swans *Cygnus cygnus* have been found in the osteologic material of prehistoric localities in Vojvodina.

Regarding its date the swan does not give reliable indication because it was found away from the grave, and similar pieces are not known. However, taking into account other findings from tumuli II, especially fibulas which belong to the 6th century B.C., it might be supposed that the bird belongs to the same period. Taking into consideration that local folks were not interested in the figural art at that time, it could be that this figurine was created under the Greek influence which was present considerably in the Central Balkans in the 6th century B.C. The other possibility is that the figurine belongs to Roman times, because there was one bronze buckle which might date back from 3rd or 4th century A.D. (Fig.2) from the same tumuli. We hope that this chronological confusion would be solved by future findings in the vicinity of Cacak.

Dr Rastko Vasic, dr Voislav Vasic

LE CYGNE DE MOJSINJE

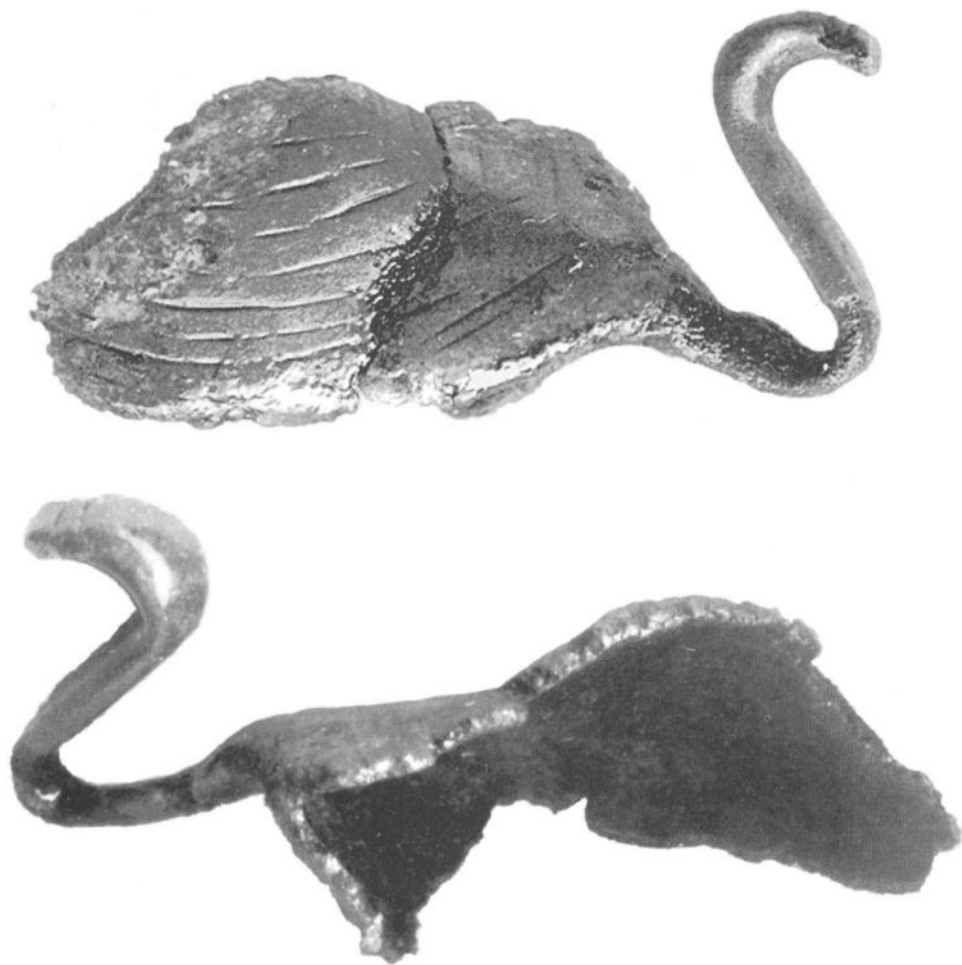
Le présent ouvrage représente le résultat d'une coopération réussie de deux sciences distinctes, archéologie et ornithologie que l'on pourrait appeler ornithoarchéologie et où, à l'aide de l'ornithologie, on identifie et analyse les représentations des oiseaux sur les documents préhistoriques du centre de la Péninsule Balkanique.

Les auteurs ont analysé le Cygne de Mojsinje, figurine en bronze, endommagée, représentant l'oiseau susmentionné. Longue de 3,6cm (fig. 1), elle a été trouvée dans le village de Mojsinje, près de Tchatchak, sous le tumulus II de la nécropole qui remonte aux âges de bronze et de fer. Les travaux de recherche ont été effectués entre les années 1997 et 2000, dans le cadre de la collaboration du Musée National de Tchatchak avec l'Institut archéologique de Belgrade.

Toutes les caractéristiques de l'oiseau nous portent à conclure qu'il s'agit d'une espèce du genre de cygnus. Même les deux lignes transversales sur le bec qui marquent les limites du jabot. La forme du sigma de son cou et la hauteur de sa bosse font penser au cygne domestique (*Cygnus olor*), mais pour en identifier l'espèce, on ne dispose pourtant pas de caractères suffisamment certains. Tant le cygne domestique que le cygne sauvage avaient été enregistrés parmi les documents ostéologiques des sites préhistoriques de la Voïvodine.

Quant à la datation, le cygne n'offre pas d'indices sûrs, étant donné qu'il a été trouvé hors de la tombe et que, d'autre part, des spécimens similaires n'avaient pas été trouvés jusqu'ici dans cette partie des Balkans. Toutefois, vu les autres objets découverts dans le tumulus II, en particulier les fibules qui datent du VI^e siècle avant notre ère, on pourrait supposer que l'oiseau remonte à la même période. La population locale ne s'intéressant pas à l'art figuratif à cette époque-là, on devrait probablement attribuer cette figurine aux influences grecques qui, au VI^e siècle, étaient considérablement présents dans les régions en question. Il se peut aussi que le cygne appartienne à l'époque romaine, étant donné qu'une agrafe en bronze, trouvée dans le même tumulus, pourrait être située au III^e ou au IV^e siècle (fig. 2). Espérons que ces incertitudes d'ordre chronologique seront écartées quand on aura découvert d'autres documents similaires dans les environs de Tchatchak.

Dr Rastko Vasić, dr Voislav Vasić



1. Лабуд из Мојсиња



2. Копча из Мојсиња