

ЗДЕНКА РАДОВАНОВИЋ

## ЧИТАЊЕ И ТУМАЧЕЊЕ АМБИЈЕНТАЛНИХ ПРИКАЗА ЧАЧКА СА СТАРИХ ФОТОГРАФИЈА И РАЗГЛЕДНИЦА

Радовановић Зденка  
СЦГ 32000 Чачак  
Љубишки кеј С 5/21

UDK: 911.375 (497.11)

### 1. УВОД

#### 1.1. Уводни део

*„Само фотографија моћ има да исечак дана неког на хартију  
уписну од заборава одбрани, па ипак и памћење наше обнавља и  
прошлеке живој стварнијим учини” - Кнез Михаило Обреновић<sup>1</sup>*

Анализа амбијенталних приказа Чачка, само је један од могућих путева за проучавање проблематике града, његове архитектуре и физичке структуре. Заснована је на ишчитавању визуелних квалитета сложене слике града у прошлости, анализом архивске фото-документације из прве половине XX века. Сачувани градски пејзажи, обухваћени случајним или намерним угловима објектива фотоапарата различитих аутора, у овом раду, биће ишчитани сопственом естетском анализом, са опашношћу субјективног укуса. При томе, трагање за племенитим и осмишљеним архитектонским целинама и детаљима града на слици, дозволиће поимање Чачка данас. То је ништа друго до покушај да се прате трансформације урбане градске средине, која је као таква последица рушења, реконструкције или изградње нових просторних склопова у градском ткиву, јер „увек постоји стварна потреба да се преиспита дело прошлости.”<sup>2</sup>

<sup>1</sup> Светлана Велмар-Јанковић, *Бездно*, Стубови културе, Београд 2002, стр. 31.

<sup>2</sup> Роберт Вентури, *Сложеност и противуречности у архитектури*, Грађевинска књига, Београд 1999, стр. 26.

Посматрач, крећући се кроз већ заборављене слике, мора да уз велику прилагодљивост и у светлости својих сопствених циљева и намера, бира, организује и придаје одређени значај ономе што види и донесе одговарајуће закључке, а кроз низ профилираних перцепција. Зато су „примери и тумачења – основни структурни принцип овог дела,<sup>3</sup> јер је реч о прегледу архитектуре и градског амбијента чији је она саставни део. Како је: „град драмски догађај у нашем окружењу, тако и сви елементи који га сачињавају: зграде, дрвеће, природа, вода, саобраћај, са догађајима у њима, преплићу се на начин који их чини драматичним<sup>4</sup>. Анализом сваког од њих, добићемо целовиту слику града, у континуитету између његове прошлости и будућности, што даје оправданост овом истраживању, јер „да бисмо видели како је наше време схватило само себе на једном подручју, архитектонском, морамо имати увида у архитектонско наслеђе нашег времена које се формирало у прошлим временима.“<sup>5</sup>

Живот овог времена пролази у атмосфери од данас до сутра, без јасног схватања односа према прошлости и без наслуђивања будућег пута. Наше време је тешко патило због потпуног недостатка планирања, па је управо допринос у превазилажењу пропуштеног само једним делом и ова студија, која ће бранити тезу С.Гидиона да је „однос према прошлости претпоставка за настанак нове самосвесне традиције.“<sup>6</sup>

## 1.2. Историја разгледнице Србије

- на примеру разгледница Чачка -

„У процесу интензивне урбанизације, који је данас карактеристичан за свет у коме живимо, интензивне су и промене животне средине.“<sup>7</sup>

Р.Радовић

Забележити тренутак у развоју историје града, кроз објектив фотографског апарата, слично је заустављању тог интензитета промена. Странице ове студије су ход кроз неко прошло време једне српске варо-

<sup>3</sup> Ранко Радовић, предговор за књигу „*Интернационални стил*“, Хичкок-Џонсон, Грађевинска књига, Београд.

<sup>4</sup> Gordon Cullen, *Gradski pejzaž*, Građevinska knjiga, Beograd, 1990, str. 6.

<sup>5</sup> Sigfried Gideon, *Prostor vreme i arhitektura*, Građevinska knjiga, Beograd, 2002, str. 45.

<sup>6</sup> Isto str. 50.

<sup>7</sup> Ранко Радовић, *Физичка структура града*, Институт за архитектуру и урбанизам Србије, Београд, 1972, стр. 40

ши, од периода израде првих фотографија у том граду и штампања првих разгледница у Србији.

Сви извори и сазнања упућују на закључак да су се прве разгледнице градова Србије појавиле 1896.год. и постале веома популарне. Поуздано се зна да се прва илустрована дописница у Србији појавила пре него било где у свету и то у издању »Змаја«, новосадског листа, који је уређивао Ј. Ј. Змај.<sup>8</sup>

По издатом распису од стране министра народне привреде, донесен је »Правилник за израду дописних карата од стране приватних лица«, који прописује изглед илустроване дописне карте, садржај на »адресној« и »обратној« страни, као и њене димензије (14 x 9 cm).

Аверс, предња страна разгледнице, у почетку је била намењена слици, а делом саопштењима. Облици, композиције и величине слика или цртежа, били су најразличитији: са оквирима или без њих, слободних облика слике с прелазима или комбиноване слике са цртежима и орнаментима, али све до 1905. год. слике нису запремале више од 2/3 предње стране разгледнице. На аверсу су, поред илустрација, најчешће биле одштампане поруке, наслови и називи мотива, а готово редовно и подаци који се односе на произвођача, издавача и бројеви издања. Произвођачи су били шифрирани иницијалима или знаком. Називи и натписи су углавном ћирилични и латинични.

Временом се површина са сликом и натписима повећавала на рачун простора за саопштења, да би на крају слика заузела цео простор.<sup>9</sup>

Према садржају илустрације, постојали су различити типови разгледница, од којих су за ову студију значајне топографске, са приказом предела, панораме, улица, грађевина, споменика.

По изгледу самог аверса, пронађени су сви типови карактеристични за тај период и то (сл. 1-5):

са једним мотивом;

комбинације топографских мотива и различитих орнамената;

композиције више мотива.

<sup>8</sup> Бранко Васиљевић, *Београд – сто година на илустрованим дописницама*, Editions Francophiles, Београд, 1996, стр. 3

<sup>9</sup> Исто, стр. 8.-10.

## 2. АМБИЈЕНТАЛНИ ПРИКАЗИ ЧАЧКА НА СТАРИМ РАЗГЛЕДНИЦАМА

Сагледавање сваког града свакако би требало почети споља, од целовите слике његових пејзажа, силуете, панораме, па према унутра, преко амбијента његових „запоседнутих“<sup>10</sup> простора, улица, тргова, до најзначајнијих обележја и репера. На старим фото-записима пуно пажње се посвећивало баш оваквом приступу једној урбаној целини Чачка. Посматрани не у истом периоду дана и кроз различита годишња доба, овакве просторне слике града нас постепено приближавају њему освајајући својим амбијентом (сл. 6,7). О важности таквог приступа при истраживању пише и Проф. Радовић, наводећи да је „Амбијентска архитектура она која својом масом и општим карактером више него својим посебним квалитетима и значењем даје основни тон и облик физичкој структури града. Тако ткиво града стиче посебан карактер према целини физичке структуре која добија јединственост, амбијенталност и урбанитет.“<sup>11</sup>

### 2.1. Силуета града, панорама, специфични погледи

Различити градитељи поставили су темеље Чачка још у римском периоду. Тако започет, настаје из околине и положаја, изнад неправилних ораница, ливада и шумарака око Западне Мораве, из сопственог односа према природи која га окружује.

На топографским разгледницама, снимљеним у првој половини XX века,<sup>12</sup> сам за себе Чачак, у *силуети*, не оставља утисак града са особеним профилем. Укупна морфологија није згуснута, већ се разлива прекрасном котлином, допуњавајући своје неправилне форме покретом путних праваца и тракама различитих обриса зеленила. Овако, савршено уклопљен у терен и топографију, уједначен је низовима не високих кућа и игром колорита кровних и зидних површина (сл. 8, 9, 10, 11, 12, 13).

Иако свака *силуета* представља „оцртавање града на небу“,<sup>13</sup> на овим фотографијама Чачак је урамљен некад сфуматом а некад природ-

<sup>10</sup> Gordon Cullen, *Gradski pejzaž*, Građevinska knjiga, Beograd, 1990, str. 21.

<sup>11</sup> Ранко Радовић, *Физичка структура града*, Институт за архитектуру и урбанизам Србије, Београд, 1972, стр. 72.

<sup>12</sup> Подаци из збирке фотографија Народног музеја у Чачку.

<sup>13</sup> Ранко Радовић, *Физичка структура града*, Институт за архитектуру и урбанизам Србије, Београд, 1972, стр. 90.

ним зидом брда Љубић и планине Јелице, који неосетно додирујући град, сугеришу његово расплињавање лево и десно по долини. Тај јединствен однос између пејзажа и града, од највећег је значаја, иако без много различитих садржаја означених у амбијенту.

Ипак, као код већине старих фотографија градова, силуета цркве, њене куполе и њених, барокних торњева, доминирају, наглашавајући окупљање урбаног амбијента, па се за ове примере у потпуности може применити тумачење К. Н. Шулца о цркви као фрагменту *силуете*: „Издвојена вертикала која се у простору појављује да би обележила неки центар и непосредно присуство нечега што одмах побуђује ишчекивање и кретање посматрача”.<sup>14</sup>

*Силуета* Чачка стоји спуштена у својој котлини, са тенденцијом да је освоји или да из ње нестане. Тако нам природна форма живота долине и града, својом једноставном енергијом, дарује естетски осећај сигурности, остављајући утисак ничег посебног, а и ничег сувишног.

## 2.2. Улице Чачка

»Град ниче на одређеном месту, али за улице чине живим.«<sup>15</sup>  
Р. Радовић

Улица је од увек била вечна инспирација за сликаре и теоретичаре у архитектури. Крећући се њом и посетилац неког града бива импресиониран, имајући осећај да је стално вођен у правцу нечега, јер она представља »симболички правац, који повезује и обједињује изванредан број елемената у целину, а не ретко их и повезује са неким већим тоталитетом.«<sup>16</sup>

»Последица је пораста површине неког места. Организује расподелу земљишта и ствара поједине парцеле. Погодна је за кретање и доживљај људи и ретко наступа као самостално изолован простор. Доживљава се као део мрежне структуре, као део града који свакоме изгледа као подручје за игру и кретање«,<sup>17</sup> помажући и да се град »ментално повеже у целину«.<sup>18</sup>

<sup>14</sup> Christian Norberg Shulc, *Stanovanje*, Грађевинска knjiga, Београд, 1990, стр. 35.-37.

<sup>15</sup> Ранко Радовић, *Физичка структура града*, Институт за архитектуру и урбанизам Србије, Београд, 1972, стр. 40

<sup>16</sup> Christian Norberg Shulc, *Egzistencija, prostor i arhitektura*, Грађевинска knjiga, Београд, 1999, стр. 84

<sup>17</sup> Rob Krier, *Gradski prostor*, Грађевинска knjiga, Београд, 1991, стр. 6

<sup>18</sup> Kevin Linč, *Slika jednog grada*, Грађевинска knjiga, Београд, 1974, стр.67

Фотографије *улица* заузимају значајно место у фото-албумима већине градова и чињеница је да су то увек репрезентативне, најлепше *улице* или бар оне у самом његовом центру. На исти начин у документацији која је предмет ове студије, пронађене су фотографије које нам на адекватан начин приказују типичне *улице* са краја XIX и почетка XX века у Чачку. Различите *по намени*: *трговачко-пословне*, *сџамбено-трговачке* и *сџамбене*, развијале су се дуж основних путних праваца кроз град, као јединствене целине или као неодвојиве структуре градских тргова. Тако су формирана два основна типа по *физичкој структури улица*: оне код којих су објекти збијени једни до других и објекти слободни у простору који се јављају као маса не затварајући простор, док по *просторном концепту* углавном су то *улице* оивичене зидом објеката различитог садржаја<sup>19</sup>.

### 2.2.1. Трговачко-пословне улице

Улице Краља Александра ( сл. 14,15,16 ) и Краља Милана ( сл. 17), као главне улице, искључиво трговачко-пословне, биле су састављене из непрекинутог фасадног низа приземних или кућа са једним спратом, постављених на регулациону линију. Како је парцелација била непланска, грађени су објекти различитих ширина и покривани најчешће двоводним крововима. Ни просторна форма у визуелном-ликовном смислу није свуда постигнута на исти начин. Кровне равни су на различитим висинама, док неуједначена фенестрација одаје утисак врло спретно поремећеног распореда фасадних отвора, нарочито излога.

Елементи архитектонских детаља уклопљени у свеопшту архитектонику уличне фасаде, били су груписани у највећем броју на грађевинама у Улици Краља Александра. Као *главна улица*, корзо или променада, осим трговачко-занатских радњи, садржала је највећи број угоститељских објеката, хотела и кафана. Сама намена ових грађевина захтевала је другачија решења приземља, која су у периоду топлијег времена излазила својим садржајима на улицу, обогаћујући јавни урбани простор разноврсним догађајима: седењем, разговором, музиком, игром. И изгледи поменутих грађевина су били уникатни, нарочито хотели „Крен”, „Русија” и „Касина”, који због очигледног богатства више језичких варијанти на фасадама нису дозвољавали монотонију уличног амбијента.

<sup>19</sup> Ружица Богдановић, *Улице*, Научна књига, Београд, 1992, стр.21

Нешто уједначенија архитектура може се уочити у искључиво трговачким улицама, чији су приземни објекти типски, грађени у непрекинутом низу, стилски кодирани елементима лажних пиластера, кровних атика и ритмом отвора, улаза и излога ( сл. 18 ).

Јасно издиференциран трговачки коридор, који као да усмерава разгледање и снабдевање, ширио се од центра ка периферији, улицама које су се надовезивале на градске тргове и назначавале почетак стамбене зоне. На таквим местима, смишљено обликовани углови улица, са наглашеним улазима на дијагонално засеченим фасадним равнима *кућа на ућлу*, омогућавали су континуитет садржаја трговачко-услужних делатности и кретању пешака из улице у улицу, без наглог осећаја скретања, остављајући утисак доминантне правилности композиције (сл. 19 ).

У погледу *морфологије*, ове улице поседовале су карактеристике градских улица централног подручја балканских градова. Углавном су биле кратке, праволинијске, без видљиве промене у конфигурацији терена и скоро непроменљивог попречног профила. Тротоари не много широки, за разлику од коловоза који су довољно пространи, били су земљани, калдрмисани или поплочани каменим плочама или коцкама.

*Социјализација* улица, барем ових на фотографијама, на завидном је нивоу. Улични садржаји свакодневни, испуњени кретањем, седењем за кафанским столовима, услутним разговором или задржавањем, разгледањем и то све нарочито изражено у време пазарних дана. Нигде се не примећује *зеленило*, изузимајући не много упадљиве детаље ресторанских башта.

Опремљеност улице *урбаним мобилијаром* углавном је била на ниском нивоу, осим уређења предпростора појединачних објеката. Веома мало пажње се поклањало уличној расвети која и није много приметна на фотографијама. Ипак, главни допринос ликовном доживљају и атмосфери трговачких улица свакако дају натписи радњи, рекламе и изложена роба унутар излога и испред грађевина. Тај неми говор детаља, у прегршти колорита уличног амбијента, кога иако овом приликом нисмо у могућности да уочимо, нимало не ограничава њихов потпун визуелни доживљај.

### 2.2.2. Стамбене улице

*Стамбене улице*, које су представљале континуитет са трговачко-пословним, наговештавале су мирнији део града. Постављене једнопо-

родичним или двојним кућама на регулационој линији, у ликовној представи, састављеној од индивидуално одвојених зграда, остављале су сасвим други утисак. По *правцу њружања ѡдоужне осе улице* биле су праволинијске и криволинијске, са попречним профилом нешто мањим него код трговачких улица. Тротоари и коловози такође не много широки, земљани, калдрмисани или поплочани (сл. 24, 25).

Куће су биле приземне (високо приземље), са високим каменим соклама, удаљене једна од друге довољно за формирање пролаза ка двориштима повученим даље од погледа пролазника. Улази бочно из дворишта. Парцеле прилично уједначене, ограђиване су и затваране не посебно упадљивим оградама и капијама од различитих материјала (дрвене, металне, са каменим стубовима, сл. 20, 21, 22, 23).

Кровови су били четвороводни и троводни, а фасадни украси различити, углавном профилисани лажни пиластри, венци и прозорски оквири. Не ретко може се уочити и нека раскошније испројектована кућа, вероватно имућнијег власника.

На периферији, остаци насеља са оријенталним кућама, на већим парцелама затвореним тарабама. Несумњиво је да су постојале и породичне куће постављене слободно на површинама пространијих дворишта и башта, непланског, неправилног положаја у односу на улицу или суседне куће, али такав фото-запис није пронађен (сл. 26, 27).

У овом делу града није постојало елемената урбаног мобилијара, па осим јединствене урбане атмосфере изражене кроз јасноћу говора кућа, додатног оплемењивања простора није било.

.....

Можемо закључити да су *улице* у првој половини XX века у Чачку имале вредан амбијент, чији су потенцијали били правилно уочени и у сваком смислу су превазилазили постојеће потребе остављајући довољно места за многе будуће трансформације, српског градског миљеа. Структуре које су их градиле у том периоду, деловале су као јединствена целина. Уочљиве садржајне карактеристике биле су типичне за главне комуникационе правце у оквиру централног подручја градске чаршије. Спој објеката је био складан и хармоничан, чему је највише доприносио, како уједначен попречни профил, тако и ритмична конфигурација објеката, која је ублажавала мале визуелне разлике. Осећај кретања кроз просторе посматраних структура је квалитетан чулни доживљај у визуелном смислу, што евидентно доприноси и богатству у



енергији садржаја, указујући при том да је ликовна енергија која влада овим урбаним просторима изузетна. Евидентно одсуство зеленила и елемената урбаних мобилијара, може потврдити само чињеницу о недовољној бризи за детаљ града који је полако престајао да буде чаршија (сл. 28).

### 2.3. Тргови Чачка

*„Као центри насеља тргови су просторни симболи града уопште.“<sup>20</sup>*  
Р. Радовић

Најзначајније пространо урбано језгро слободне површине и центар живота сваког насеља, место са кога све полази и коме се све враћа, *трг* је свакако и један од нуклеуса „душе града“. Настао груписањем кућа око неког слободног простора, „изабран је као тип грађења многих културних места (агоре, форума, манастирског дворишта, двора, цамије) и догађаја.“<sup>21</sup>

Поред улица и урбаних блокова, „кључни је елемент урбане морфологије, форме града.“<sup>22</sup> Као чвориште, врло често је раскрсница улица и других путева који до њега долазе и одлазе, испуњен „градским животом у коме доминирају пешачка кретања“.<sup>23</sup> Формиран облицима различите конфигурације, који „доминирају над његовим великим простором,“<sup>24</sup> у „међудејству елемента као делова симфоније, *трг* представља праву оргију усмеравања огромног домашаја.“<sup>25</sup>

На сачуваним разгледницама до половине XX века, Чачак је имао неколико *тргова* који су се надовезивали један на други: *Црквени трг*, *Главни Градски трг*, *Поштански трг* и трг *Вашиаршије* испред железничке станице. Настајали су у различитим периодима и за различите потребе као међусобно независне јединице, повезане краћим уличним правцима града који се развијао неодољивом и снажном тежњом за јединственим обликовањем разуђеног центра и његове зракасте шеме. На

<sup>20</sup> Ранко Радовић, *Физичка структура града*, Институт за архитектуру и урбанизам Србије, Београд, 1972, стр. 61

<sup>21</sup> Rob Krier, *Градски пејзаж*, Грађевинска књига, Београд, 1990, стр. 3-16

<sup>22</sup> Ранко Радовић, *Антологија кућа*, Грађевинска књига, Београд, 1989, ЛВ

<sup>23</sup> Ранко Радовић, *Физичка структура града*, Институт за архитектуру и урбанизам Србије, Београд, 1972, стр. 61

<sup>24</sup> Sigfried Giedion, *Постор, време и архитектура*, Грађевинска књига, Београд, 2002, стр. 110.

<sup>25</sup> Robert Venturi, *Сложеност и противречност у архитектури*, Грађевинска књига, Београд 1999, стр.194. и 195.

њима су преплетени и повезани вишеструки градитељски слојеви веома различитих стилских пресека и порекла, струјања и извора.

### 2.3.1. Црквени трг

Сасвим је сигурно да је *Црквени трг* један од најлепших и најбогатијих урбаних простора Чачка уопште, тако да ће њему у овој анализи припасти једно од најзначајнијих места. Несумњиво је да је најстарији, јер је као и код већине старих градова прва јавна слободна површина, која се формирала испред храма, језгра зачетка урбане структуре града уопште ( сл. 29 ).

При једином уласку у град са северне стране, странац је добијао своје прве утиске о Чачку управо са овог трга. Формиран је кроз векове, на раскршћу главних путних праваца до и од једног провинцијског града, као његов једини трг. При настанку подједнако је подизао фасадни застор грађевина како духовне, тако и световне власти. Скромних је димензија, па је евидентно да су се са развојем мењали његова величина, облик и садржај.

У почетку, иако скоро разводњене форме и велике површине слободног и недефинисаног простора, своју егзактност у потпуности могао је доказати само за време црквених свечаности, када је био испуњен масама које су хрлиле благослову.

Концентрацијом појединачних објеката стопљених у неколико целина, образована му је граница већ крајем XIX века. Тада је својом источном фасадом црква остала у оси, без ичега што спречава поглед ка њој, као смислена урбана жижа шире основе трапеза потпуно формираног изгледа. Управо је због хармоније његових фасада нанизаних скоро без размака, од свих тргова он најмонументалнији. Тиме је и коригована форма основе прерасла у геометрију трапезоида, који се сужава према главној улици, дозвољавајући потпуно сагледавање свих елемената структуре трга.

С обе стране трга, стајали су зидови различитих *јавних објеката*, па је сасвим сигурно да је концентрација објеката те врсте овде јединствена по значају. Већином једносратни објекти, основне школе, окружног начелства и хотела »Српски краљ«, као и Аћимовића куће, су уједно и угаоне куће које формирају почетке улица излазећих са трга (сл. 30, 31, 33). Та једноставна подужна контура наглашена хоризонталном профилацијом зида и уједначеном фенестрацијом отвора, понегде је прекинута избаченим ризалитима или наглашеним улазима. Ипак

приметна је посебна драж доминантних угаоних маса објеката са израженом скулпторалном вертикалном доминантом кровне форме. Декоративне игре не великог броја необарокне фасадне пластике на хомогеним зидним равнима са обележјима класицизма, романтизма и академизма, дају посебан идентитет таквом просторном ликовном мотиву на углу. Иза таквих елемената урбане сценографије само се дају наслутити линеарни правци улица, вешто прикривени перспективама и посебним оптичким квалитетима амбијента.

Зграда гимназије композитивно је сједињена са фасадом трга, али стилски потпуно одудара. Као троспратна, троделна кућа у националном стилу, висином достиже цркву затварајући својим пропорцијама визуру према северу (сл. 32).

Брижљивог озелењавања није било, све до половине XX века. За овако битан урбани сегмент који је допуна сваком »урбаном ентеријеру«, за тако релативно кратак период положаји и облици зелених оаза су се мењали, а у складу са трасом коловоза улице, која је на овако великој површини мењала положај. Приметна су мања троугаона зелена острва испред основне школе, као и испред хотела »Српски краљ«, а средином XX века и испред гимназије, укомпонована са неколико карактеристичних примера урбаног мобилијара (улични фењери, камена ниска ограда, клупе за седење...). У сличном стању је и обрада коловозних и пешачких површина, која се мењала од земљаних, калдрмисаних до асфалтних.

Како су приземља затворена због специфичности намене објеката, осим пословног кретања нема уобичајене буке нити свакодневних сусрета. У неком периоду изузетак свему је кафана »Српски краљ«, која седењем у башти баш на самом тргу обогаћује његову социјализацију.

### 2.3.2. Поштански трг

Малени простор на коме се данас уздиже здање чачанске поште, дуго је називан *поштански плац*.<sup>26</sup> Једини фото-документ који му обухвата само део структуре, приказује га као сквер, место где се стичу неколико улица, са погледом на излаз из града дуж Улице Војводе Степе. Као мали простор за успутне догађаје у срцу града, дворедни низ столова ничим посебним уређене баште испред хотела »Касина«, наговештавају само почетак градског „корзоа“. Преко улице, на месту дана-

<sup>26</sup> Мирослав Мојсиловић, *Само је један твој град*, Народни музеј Чачак, 1995, стр. 315.

пње поште, једва да се може уочити незнатна зелена оаза и немарно калдрмисан коловоз.

Прекрасно здање Пушељића куће у необарокном стилу и једноставне фасадне завесе коју чине остали, углавном трговачко-занатски објекти, сугеришу простор који очекује неки нови садржај и кретања која воде ка Великој пијаци или центру (сл. 34).

### 2.1.4.3. Пијаце-тргови у Чачку

„Чачак је чувен и због своје пијаце, на коју се сваке суботе стиче сва околина од неколико часова даљине. Богатије по разноликости пијаце у Србији нема. Све намирнице се овде могу добити у свако доба године...”<sup>27</sup>

Крај око пијаца скоро увек је изгледао збуњујуће и безлично, и то не само по свом спољном изгледу, већ и по свом унутрашњем садржају. Физички осећаји пијачне активности су незаборавни, због чега је остајао утисак као да просто плива у многим сликама које су појединци имали о свом граду.

### 2.3.3. Главни градски трг у Чачку

Данас главни Градски трг – некада *Велики њијац* (сл. 35 – 39). Сама „реч *њијац* италијанског је порекла и означава трг, тржиште, али и широку пословну улицу.”<sup>28</sup> То објашњење свакако сугерише настанак ове значајне урбане целине из своје првобитне функције. Облик му је постепено формиран, потпуно неправилан, на једном од главних путних праваца кроз град који су излазили из Црквеног трга. Овакав положај и намена захтевали су одговарајући пратећи простор, што је довело до стварања читавог низа разноврсних трговачких и занатских радњи по његовом ободу. Спонтаност у изградњи или непланско освајање овако значајног подручја, евидентна је слика стварности урбаног развоја града, која је забележена на не малом броју фотографија из различитих периода. Највећи број њих је из прве половине XX века.

Јасно је видљиво да је ова велика површина за масовне скупове у пазарне дане скоро потпуно равна, оивичена читавим низом архитектонских елемената кућа које јој граде фасадно лице. Углавном су то

<sup>27</sup> Родољуб Петровић, *Чачак у прошлости*, Народни музеј Чачак, 1995, стр.179.

<sup>28</sup> Мирослав Мојсиловић, *Само је један њијац град*, Народни музеј Чачак, 1995, стр.314.

објекти приземни или са једним спратом, са више варијанти стилова и времена изградње. Поткровна или спратна етажа код нешто млађих је стамбене намене, ређе пословне, док су приземља искључиво у функцији трговине и занатства.

Неуједначено изнивелисана маса двоводних кровова, њихови облици, као и различитост у дужини фасадних платана, одају утисак складних просторних покрета и чине ликовни доживљај трга још богатијим. Оркестрацију ликовности употпуњује фенестрација излога: правоугаоних, квадратних, полулучних, монолитних, подељених на исте или различите сегменте, као прикладном позадином за рекламирање разноврсне робе. Богатство садржаја допуњено је и адекватним натписима, обавештењима, рекламама, ћириличним или латиничним, као обавезан позив за куповину. На тај начин створени „временски низови”, како их тумачи К. Линч, по својој природи су и „мелодијски”,<sup>29</sup> наглашавајући „поворку простора, његову текстуру, кретање, осветљење или силуете.”<sup>30</sup>

Овај простор великих енергија у свој својој диспропорцији површине према сценографији, дуго је сачувао своје мирно достојанство. Међутим, половином XX века, са доласком социјализма на власт, начин уређивања градова какав је за тај период био у свим земљама источног блока, није одговарао постојећој ситуацији главног трга једног већ индустријски развијеног града (сл. 40-42). Потреба за променом намене овако значајне урбане површине произашла је и из премештања Велике пијаце на другу локацију. Самим тим појавио се захтев за достојанственијим пропорцијама зграда на њему, па се приступило систематском уништавању свега до тада квалитетног. Дезорганизација у урбаном пројектовању, која је већ тада узела маха, градила је у различитим периодима објекте различитих намена и стилова без имало духовне оплемењености и сигурности. Тако су нестали „стари”, а потом настали „нови” читави блокови, који су додиривали трг или чинили само његове сегменте. Новоизграђени у соцреалистичком стилу, дијаметрално различити од затечене урбане целине, нагостили су доба „урбаног хаоса” у Чачку. „Али у архитектури постоји једно подручје у коме је превара немогућа, а то подручје је *урбанизам*.”<sup>31</sup>

<sup>29</sup> Kevin Linč, *Slika jednog grada*, Građevinska knjiga, Beograd, 1974, str.137.

<sup>30</sup> Isto, str.138.

<sup>31</sup> Sigfried Gidion, *Prostor, vreme i arhitektura*, Građevinska knjiga, Beograd, 2002, str.124.

### 2.3.4. Трг вашариште

На простору између данашње аутобуске, железничке станице и млекаре, постојала је велика парковска површина на којој су организовани вашари-панађури. На њима је продавана стока, па није необично што је овако велика површина дуго била неуређена. Трг има своју драж због смелости да га додирује само мали део зидова суседних блокова, па је тада, када је настао, омогућавао поглед у поља и био сасвим једноставно укључен у саставни део постојећег пејзажа предграђа (сл. 43).

Иза разливане перспективе вашаришта, јасно се назире само део индустријске зоне (магацинских простора и силоса), као почетка осмишљавања и урбанизације овог подручја. Донекле монотон говор овако неограђеног простора, добија другу димензију тек половином XX века, када се претвара у уређену, пројектовану парковску површину Трга Буре Салаја (сл. 44).

.....

Тргови као један од „првих проналазака градског простора,<sup>32</sup> на старим разгледницама Чачка, су према томе били јавни, полујавни, полуприватни, па и приватни отворени или наткривени простори, препуни неисцрпне енергије, разноликости обликовних могућности и догађаја, са низом уличних токова, који их додирују и делом учествују у стварању њихове структуре и стилски неједначеном, али складном архитектуром непрекинутог низа фасадних лица својих грађевина. Надовезани један на другог, са међусобном везом краћим уличним сегментима, потпуно функционално различити, с правом нас остављају при утиску дефиниције Л. Халприна да су „друштвени симболи јавног живота, не само због лепоте њихових пројеката, већ и због разноликих друштвених догађаја који се ту одвијају.“<sup>33</sup>

<sup>32</sup> Rob Krier, *Gradski pejzaž*, Građevinska knjiga, Beograd, 1991, str. 3-16.

<sup>33</sup> Laurens Halprin, *Gradovi*, Građevinska knjiga, Beograd, 1974, str. 24

### 3. ЗАКЉУЧНИ ДЕО

„У свакој од епоха кроз које је град пролазио, мењале су се технике и начин грађења, стилови, а остијали су поједини објекти, њихови односи и њихове релације, чуван је и развијан карактер и дух града.“<sup>34</sup>

*Р. Радовић*

Типично за градове средњег Балкана и Чачак је на разгледницама из прве половине XX века карактеристична српска чаршија, индустријског града у развоју. Урбана структура снимљена фотоапаратом и сачувана без посебних података о ауторима одабира архитектонских детаља и целина, допринела је могућности скоро целокупног сагледавања града, како његове архитектуре и урбанизма, тако и живота његових грађана, догађаја, атмосфере.

На аверсној страни искључиво топографских разгледница, са једним или у комбинацији више мотива, често укомпонованих са доцртаним орнаментима, низале су се слике града кога више таквог нема, или од кога су сачувани само поједини фрагменти. Својом *силуетом* скоро да је био беспрекорно уклопљен у пејсаж котлине, коју је пратио урбаном структуром окупљеном око доминантне вертикале торњева цркве, оне исте чије је присуство и иницирало његов настанак.

*Улице*, као основ структуре сваког града, па и Чачка, фотографисане углавном репрезентативне, трговачко – пословне или стамбене, биле су са уочљивим садржајним карактеристикама типичним за главне комуникационе правце у оквиру централног подручја градске чаршије. Зрачиле су богатством ликовности, као и догађајима, дневне атмосфере јединствене целине грађевина различитих стилских карактеристика и намена. У попречном профилу су биле правилно осмишљене, са довољно простора за будуће трансформације. Уливајући се у *улице* настављале су своје функције, испуњавајући својим садржајима атмосферу и живост центра града. Овде су постајале део приземене или једноспратне сценографије, разноврсне али складне композиције непрекинутог фасадног низа, обогаћеног неједнаким ритмом фенестрације прозора и излога, сасвим поједностављеним елементима фасадне пластике. Овако уоквирене велике слободне површине *улица* биле су заједничке баште или паркови, други пак вашаришта, пијаце, црквена дворишта, корзои, те-

<sup>34</sup> Ранко Радовић, *Нова антологија кућа*, Грађевинска књига, Београд, 2001, стр. 53.

расе кафана или отворени тржни центри или све то заједно, настали из потпуно различитих потреба и функција града.

Пажљивим посматрањем документованог материјала, анализираног и обухваћеног овом студијом, учињен је покушај ка разумевању морфологије града данас, односно повезивању прошлости да би се дочекала и планирала будућност. „Историја није једноставно складиште непроменљивих чињеница, него непрекидан процес који у себи укључује и живот са његовим променљивим држањем и интерпретирањем. Она је неодељиви саставни део нашег сопственог бића. Гледати у прошло време, не значи, заувек утврдити исте вредности и учинити их мерилима за сва каснија времена.”<sup>35</sup> Ипак, имајући то у виду, без сумње се може закључити да је слика града у потпуности била јединствена и имала неки посебан шарм. Тада тако обликован и стилски употпуњен, Чачак је одисао складом, на коме му можда може позавидети и данашња урбана стварност Чачка, о чему ће нека друга истраживања на овом подручју дати свој суд. (сл. 45, 46)

---

<sup>35</sup> Sigfried Gidion, *Prostor vreme i arhitektura*, Грађевинска knjiga, Beograd, 2002, str. 37.



## READING AND INTERPRETATION OF OLD PHOTOGRAPHS AND PICTURE POSTCARDS OF CACAK

This study is just one of many ways for studying the town, its architecture, physical structure, which is also inevitable for analysis of Cacak scenery. It is based on reading its visual qualities by analysing of archive photo-documentation of the urban structure, shot by a camera and preserved without any special records about the authors, selection of architectural details and wholes but it will contribute to completing the picture of the town on the whole. By its own aesthetic analysis, carrying a danger of subjective taste, this study will try to follow transformations of urban environment, due to pulling down, reconstruction or building new spaces within the town tissue. By analysing each of them, a picture of the town as a whole will be obtained, in its continuity between past and future.

In the picture postcards from the first half of the XX century, Cacak is a typical Serbian developing industrial town, like many towns in the central Balkans. On the front side of these, exclusively topographic picture postcards with one or a combination of more motifs, there are pictures of the town which does not exist in that form any more or just some fragments remained. Its silhouette almost perfectly fitted in the scenery of the valley, and followed it by urban structure gathered around dominant church towers whose existence initiated development of this town.

Streets, business or residential, were full of characteristics which are typical for the mainstream communication directions within central town area. Those streets were radiating richness of art, daily atmosphere of a unique whole consisting of buildings of different stylistic characteristics and purposes. Flowing into the squares they were contributing to the atmosphere and liveliness of the centre of the town. There they would become a part of ground floor or one floor scenography, various but harmonious compositions of continuous facade series, enriched with uneven rhythm of windows and shop windows and simplified elements of facade plastic. Thus framed surfaces of the squares were common gardens or parks, or fair grounds, markets, church yards, corsos, restaurants' terraces or open air shopping moles, or all of these together, developed out of completely different needs and town's functions.

Zdenka Radovanovic

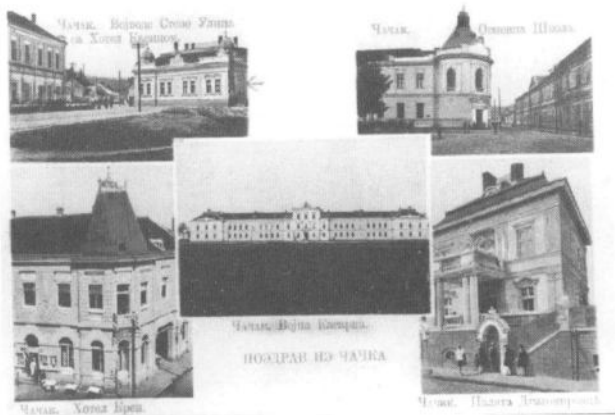
## LECTURE ET EXPLICATION DES QUARTIERS DE TCHATCHAK D'APRÈS DES PHOTOS ET DES CARTES ILLUSTRÉES D'AUTREFOIS

La présente étude est une des voies possibles pour aborder les problèmes de la ville de Tchatchak, son architecture et sa structure physique, une analyse de son paysage s'avérant inévitable. L'étude est fondée sur la lecture des propriétés visuelles de la ville à l'aide de documents photographiques puisés dans des archives, mais dénués d'informations sur les auteurs de ceux-ci, ainsi que sur la sélection des détails et des ensembles, propres à contribuer à la compréhension du développement de la ville dans sa totalité. La transformation du centre urbain, due à une suite de démolitions, de reconstructions ou de formation de structures nouvelles au sein du tissu urbain, sera rendue par le recours à l'analyse esthétique, ce qui permettra d'obtenir une image d'ensemble de la morphologie urbaine, telle qu'elle se présente au fur et à mesure entre le passé et l'avenir.

Sur les cartes illustrées de la première moitié du XX<sup>e</sup> siècle, Tchatchak est une place du marché, typique d'une ville industrielle en voie de développement et caractéristique des agglomérations urbaines du centre des Balkans. Sur le côté face des cartes illustrées d'autrefois, exclusivement topographiques et contenant un ou plusieurs motifs, se suivaient les images de la ville qui, sous cet aspect, n'existe plus ou dont il ne subsiste que certains fragments. Sa silhouette était intégrée presque impeccablement dans le paysage de la vallée encaissée de la Morava Occidentale: la ville l'épousait par sa structure, en entourant la verticale dominante des coupoles de l'église, précisément celle qui avait fait naître la ville de Tchatchak.

Les rues, qu'elles fussent celles d'affaires ou de résidence, présentaient par leurs contenus les traits typiques des principaux voies de communication dans le cadre du centre de la ville. Elles étalaient une richesse de qualités plastiques, une atmosphère de tous les jours, propre à un ensemble de bâtiments homogène, tout en revêtant des caractéristiques de styles divers et servant à des fins différentes. En débouchant sur les places, elles continuaient à remplir leurs fonctions, leurs contenus animant les activités et l'atmosphère du centre de la ville. Là elles commençaient à faire partie d'une scénographie de rez-de-chaussées ou de bâtiments à un seul étage, compositions hétérogènes, mais harmonieuses, faites de séries ininterrompues de façades, enrichies de baies de fenêtres et de devantures, ornées d'éléments plastiques tout à fait simples. Encadrées de la sorte, les grandes surfaces libres de la place étaient envahies par des jardins, des parcs, des champs de foire, des promenades, par des terrasses de café ou par des marchés à ciel ouvert, ou bien, remplies de tout cela à la fois, elles étaient destinées à satisfaire les fonctions et les besoins les plus variés de la ville.

Zdenka Radovanović



Примери различитих типова разгледница са мотивима Чачка

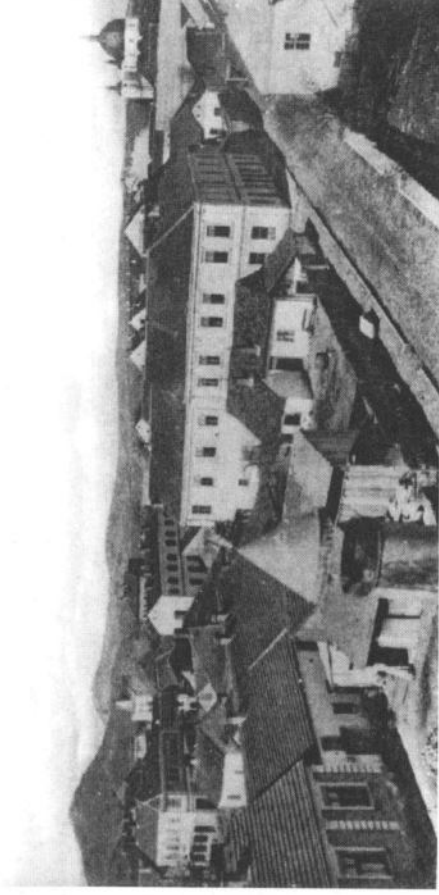


**ПОЗДРАВ  
ИЗ  
ЧАЧКА!**

Целокупан изглед Чачка.



Čačak



6. Разгледница Чачка, почетак XX века

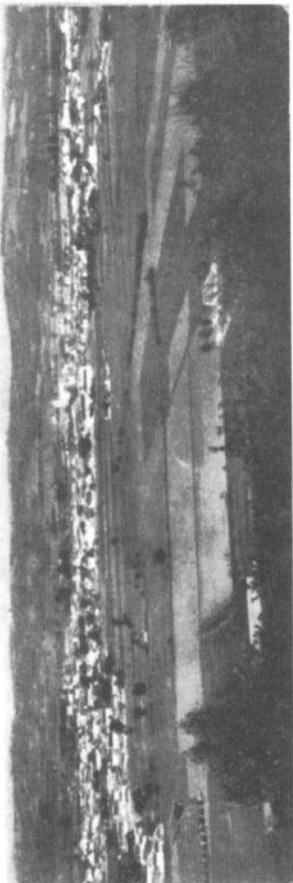
7. Сегмент панораме Чачка

ЧАЧКАК - Видљива места.

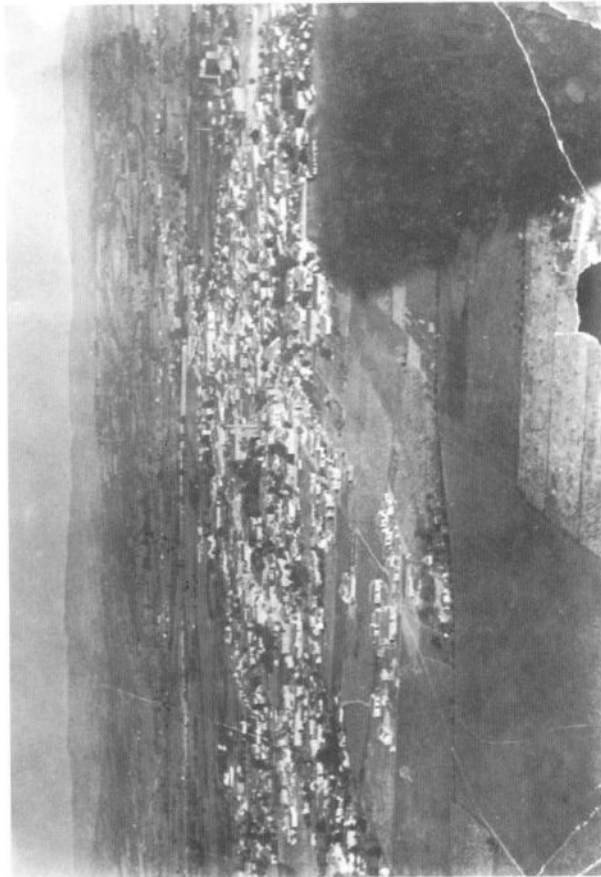


8. Изглед Чачка, почетак XX века

Целокупан изглед Чачка.

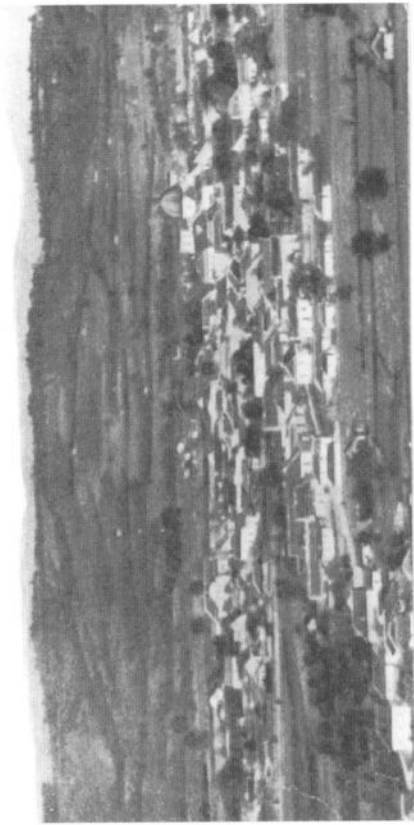


9. Изглед града са Јелице

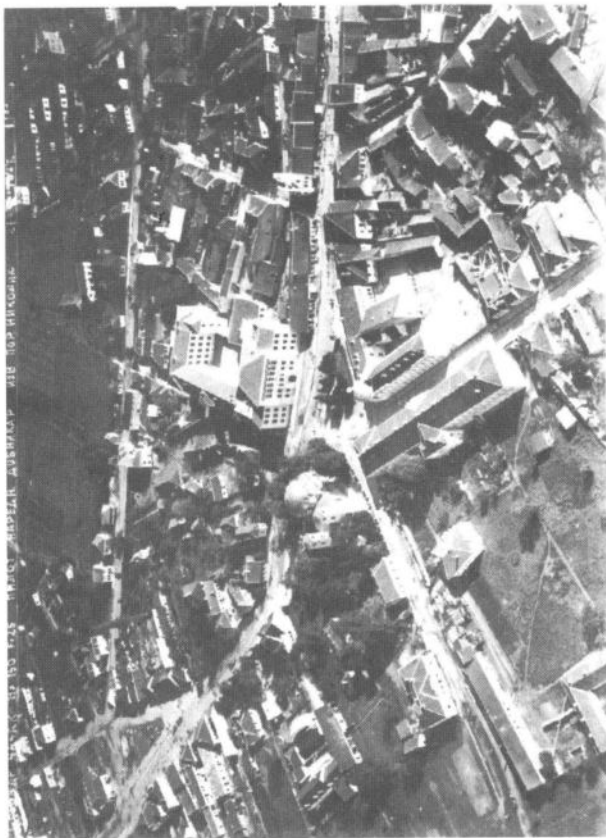


11. Панорама Чачка око 1950. год.

ЧАЧАК - Изглед места.



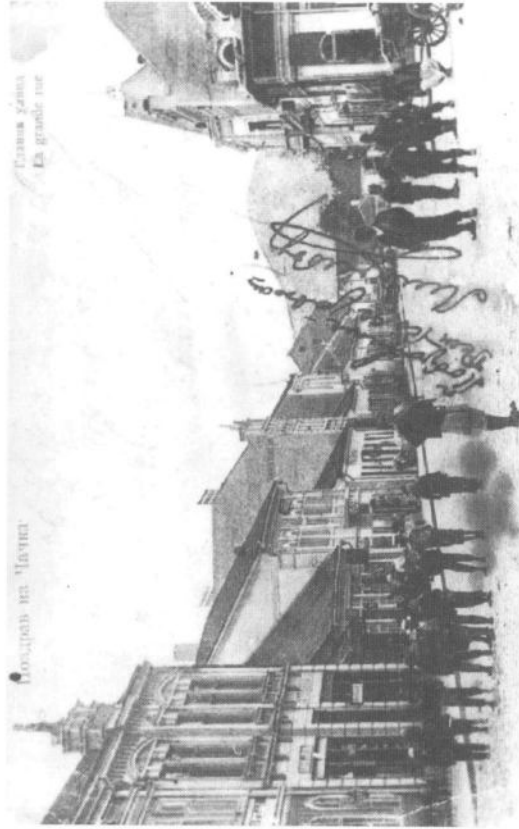
10. Панорамски изглед дела града



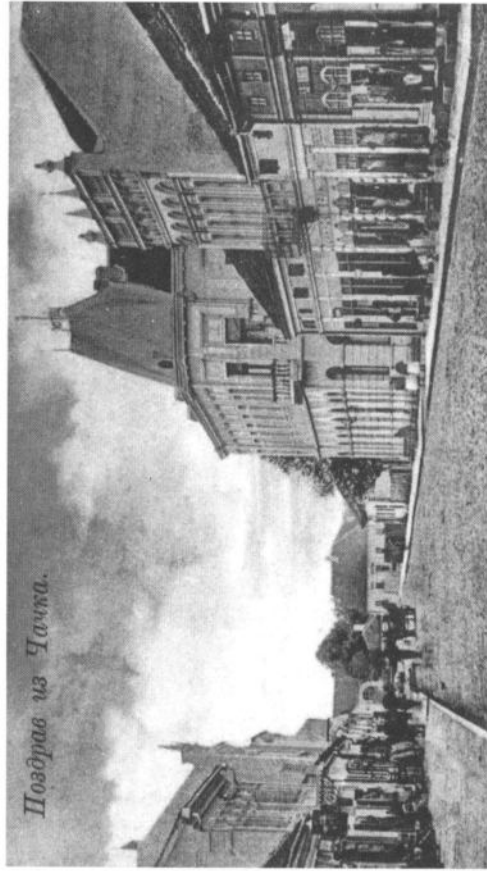
12. Део урбане структуре Чачка са Црквеним тргом



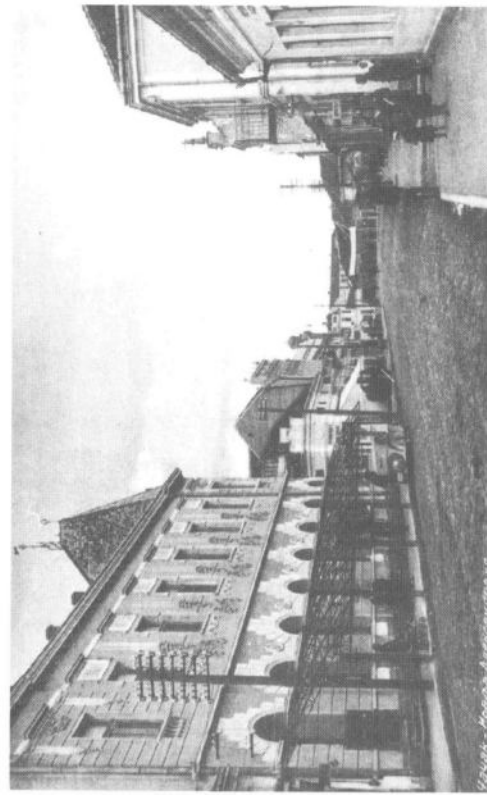
13. Део урбане структуре Чачка



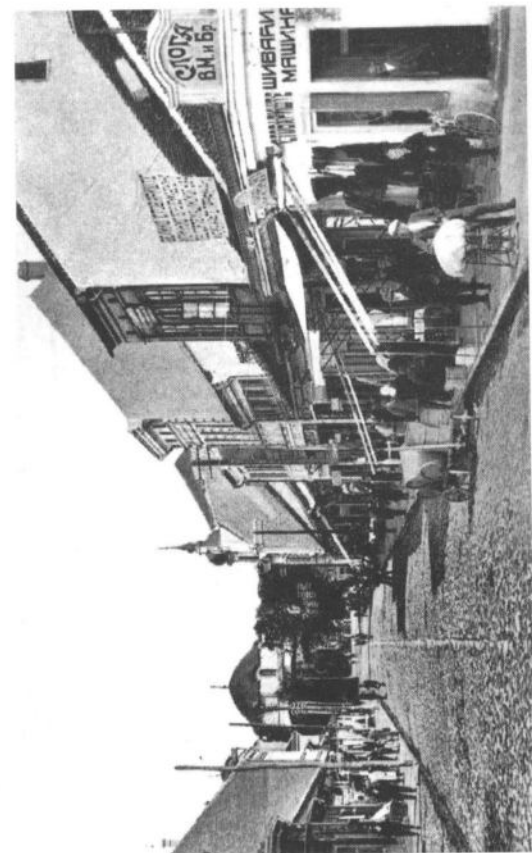
14. Улица Краља Александра снимана са Велике пијаце



15. Улица Краља Александра снимана са Велике пијаце



16. Улица Краља Александра снимана према Великој пијаци



17. Улица Краља Милана снимана са Велике пијаче



18. Типске грађевине једне трговачке улице Чачка



19. Типична градска улична раскрсница



20. Стамбена Улица Војводе Степе



№ 10 Чочаг Сарајевска улица

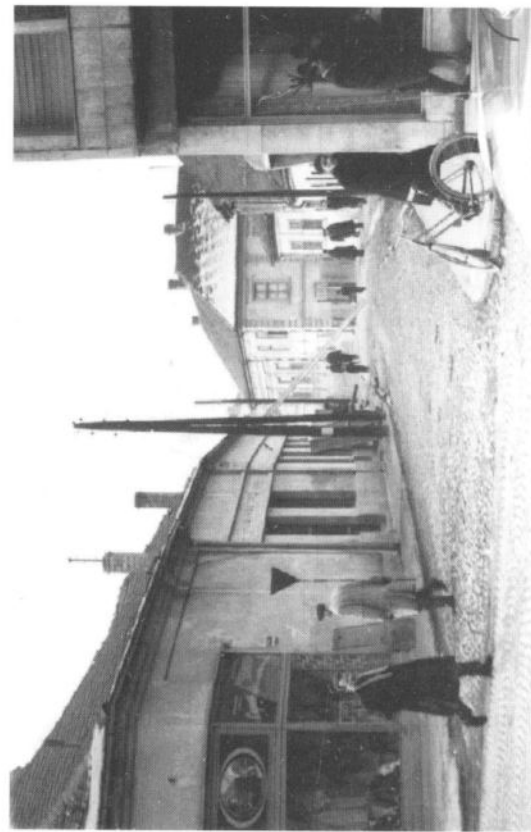
21. Стамбена Улица Војводе Степе



22. Стамбена Улица Господар Јованова

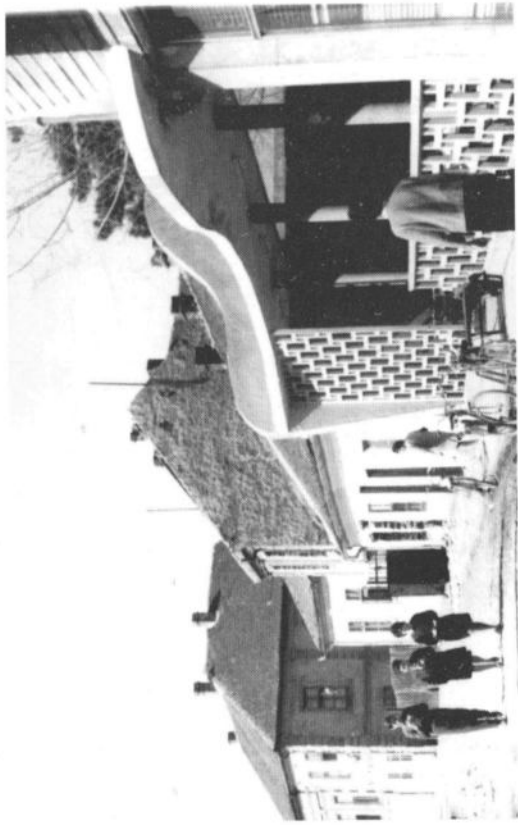


23. Стамбена Улица Господар Јованова



24. Стамбена Улица Ђоке Поповића





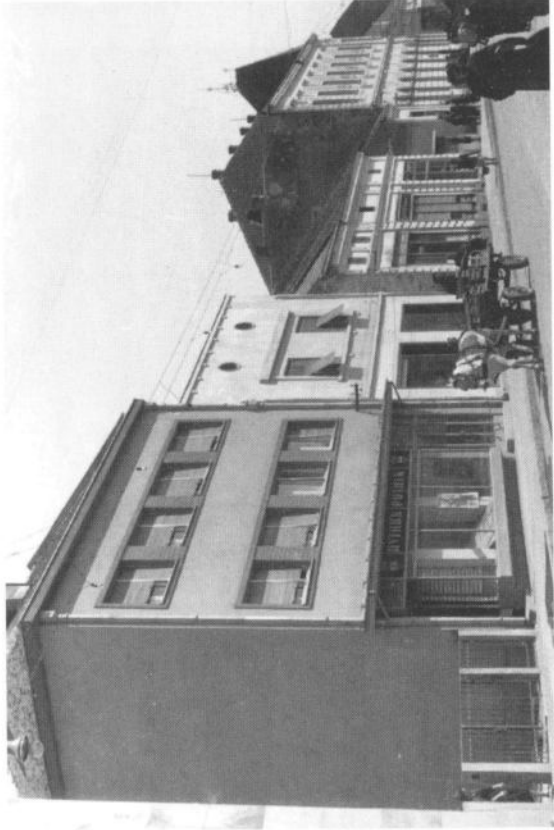
25. Стамбена улица иза „Такова”



26. Стамбена Улица Железничка



27. Улица Бате Јанковића, периферија града

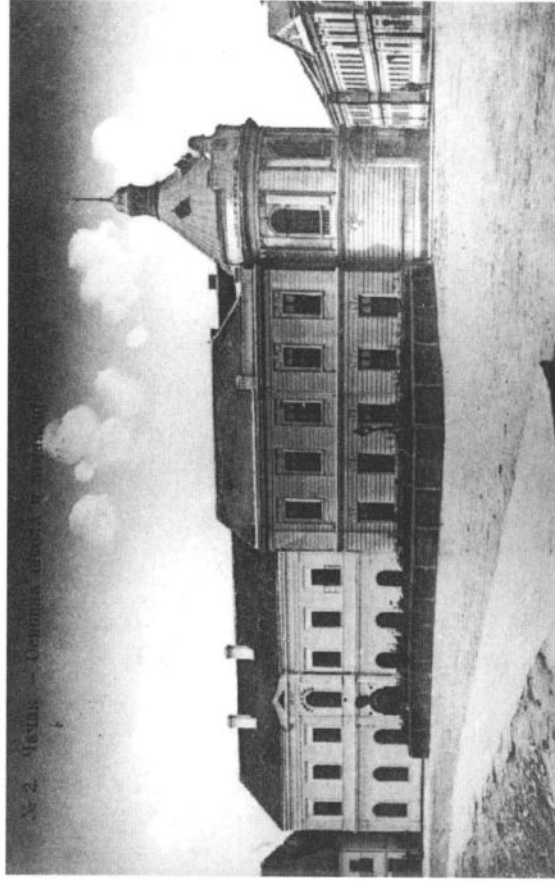


28. Почетак реконструкције улица Чачка после 1950. год. - корзо

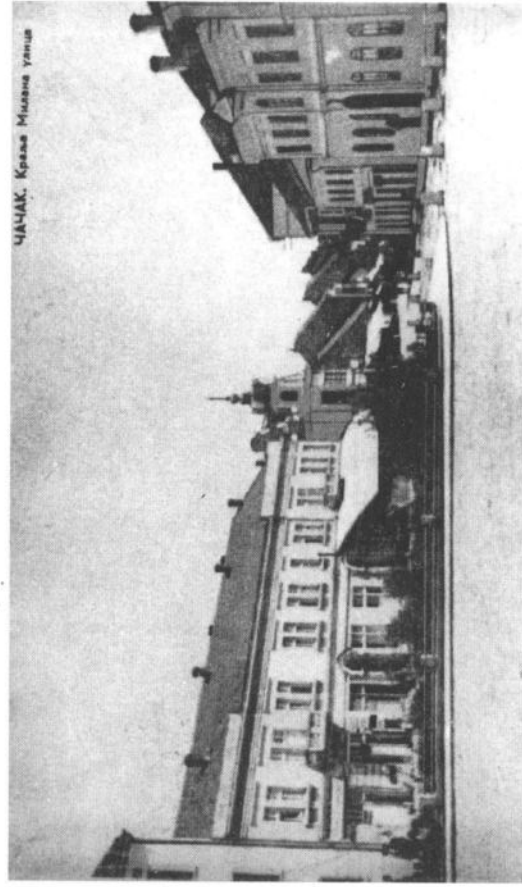
ЧАЧАК — САБОРНА ЦРКВА.  
Tchatchak — La cathédrale.



29. Црквени трг почетком XX века



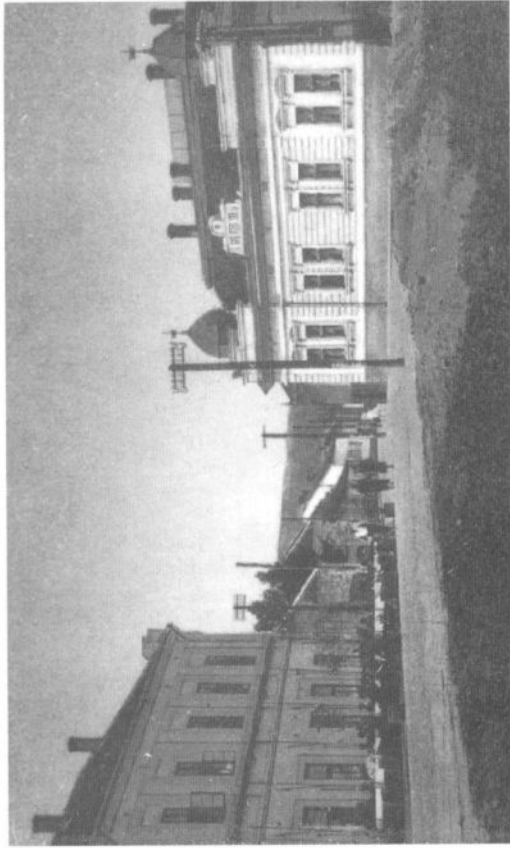
30. Црквени трг испред Основне школе



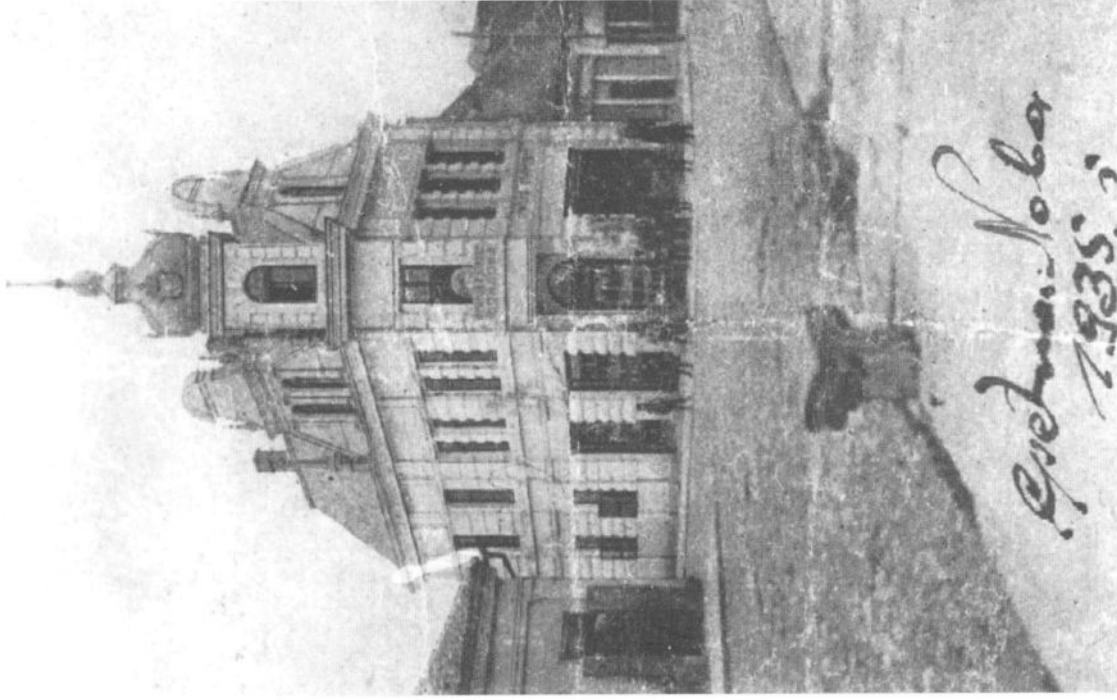
31. Црквени трг испред хотела „Српски краљ“



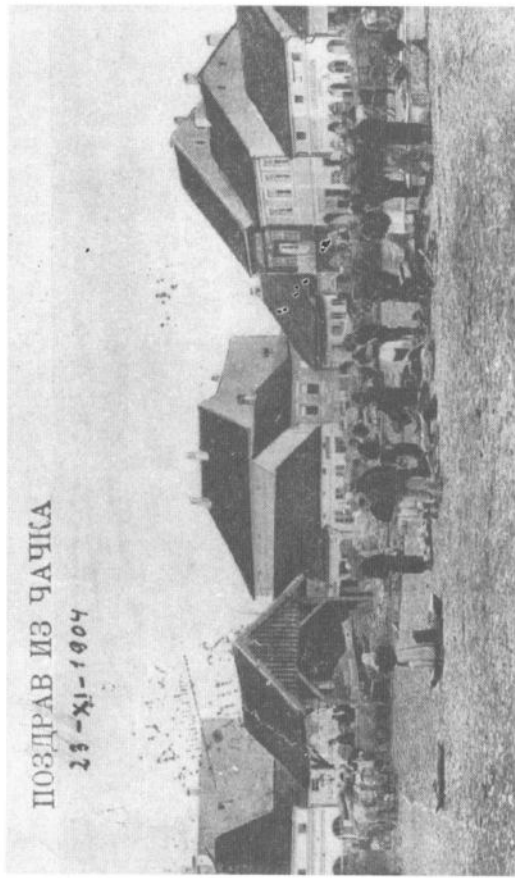
32. Црквени трг испред Гимназије



34. Део трга испред хотела „Касине”, Пушешлића куће и Поште

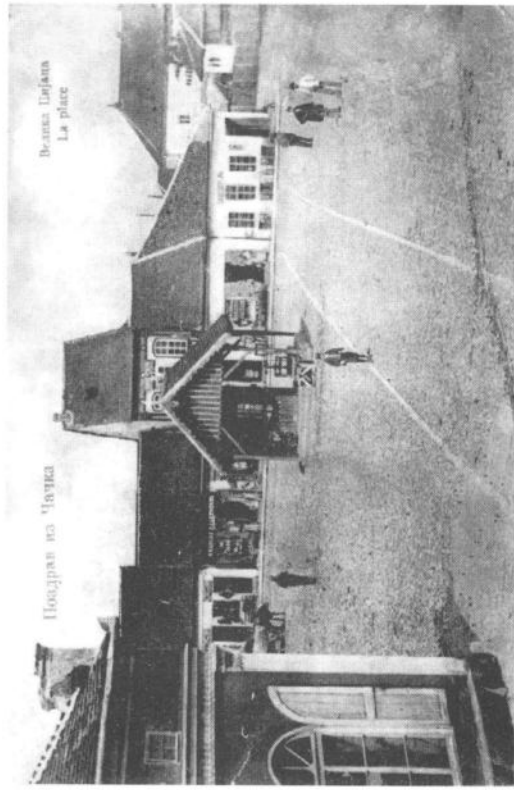


33. Црквени трг испред Ахимовића куће



ПОЗДРАВ ИЗ ЧАЧКА  
23-XI-1904

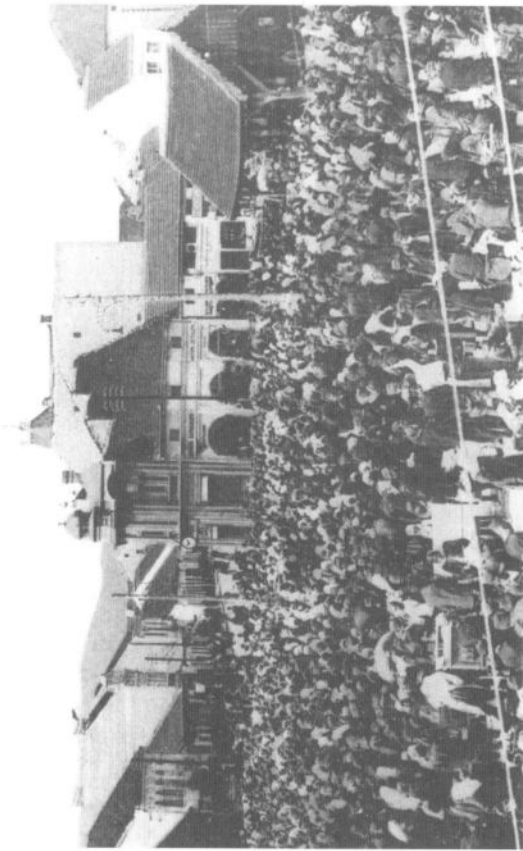
35. Велики пијац у Чачку 1904. год.



Поздрав из Чачка

Велика Пијаца  
La place

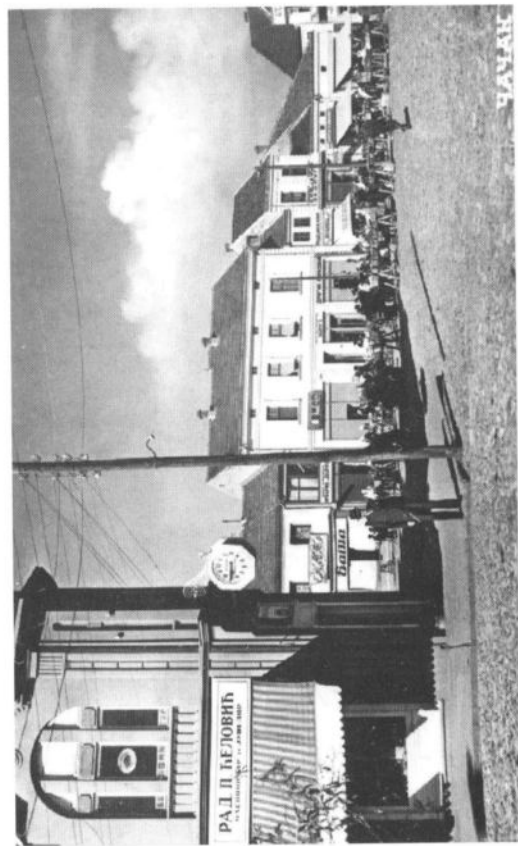
36. Велики пијац у Чачку око 1900. год.



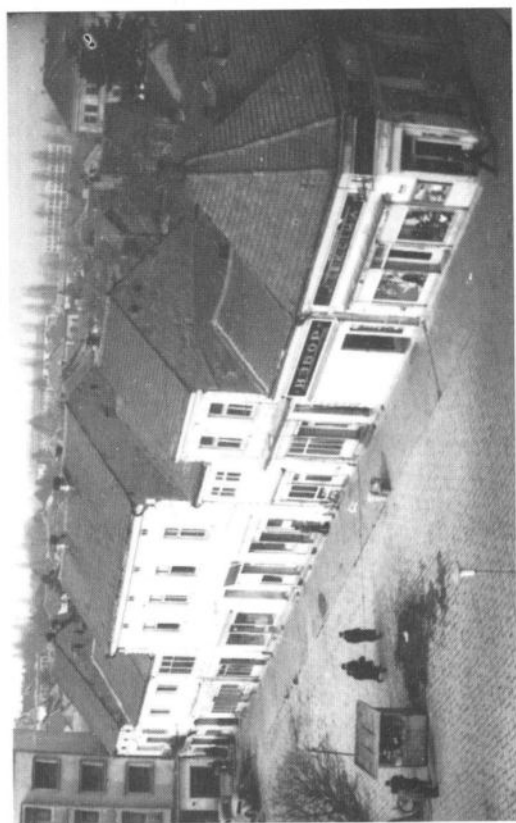
37. Велики пијац у Чачку после 1930. год.



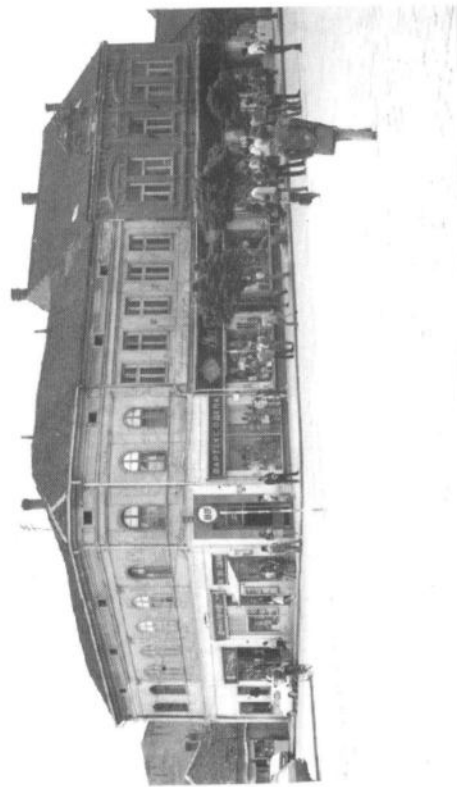
38. Велики пијац у Чачку пазарног дана



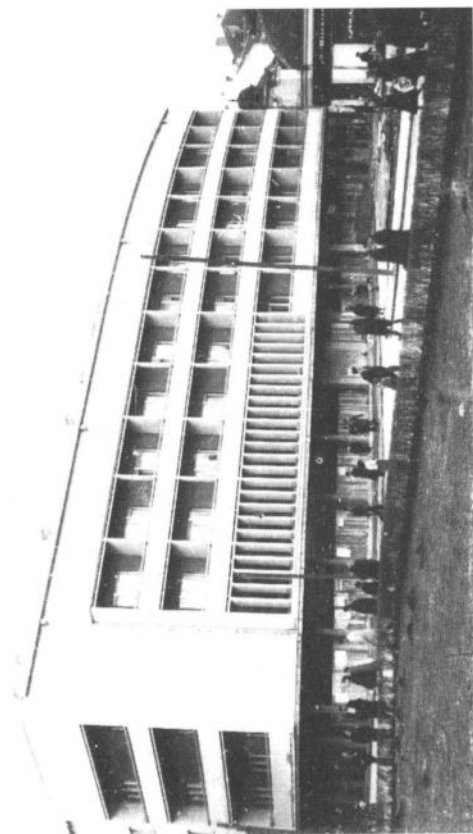
39. Велики пијац у Чачку - део северног фасадног зида



40. Северна фасада Велике пијаце после 1945.год.



41. Део велике пијаце са погледом на хотел „Русију”



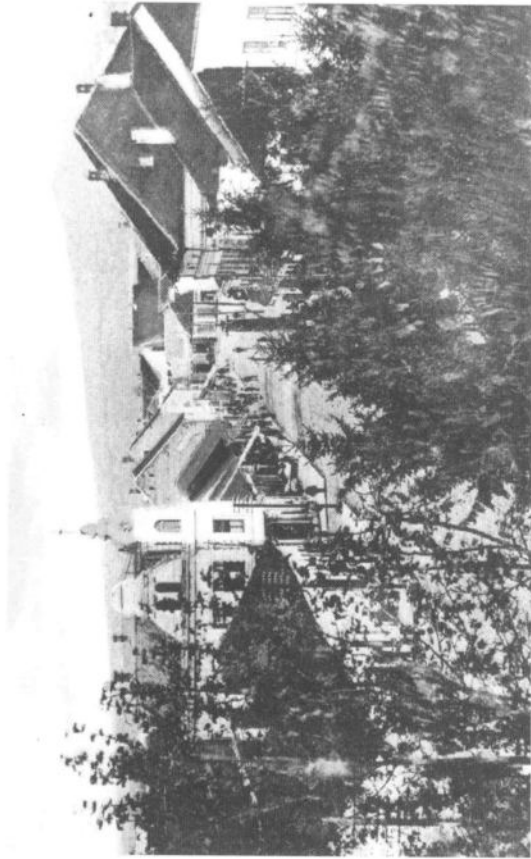
42. Велика пијаца после почетка реконструкције - око 1955.



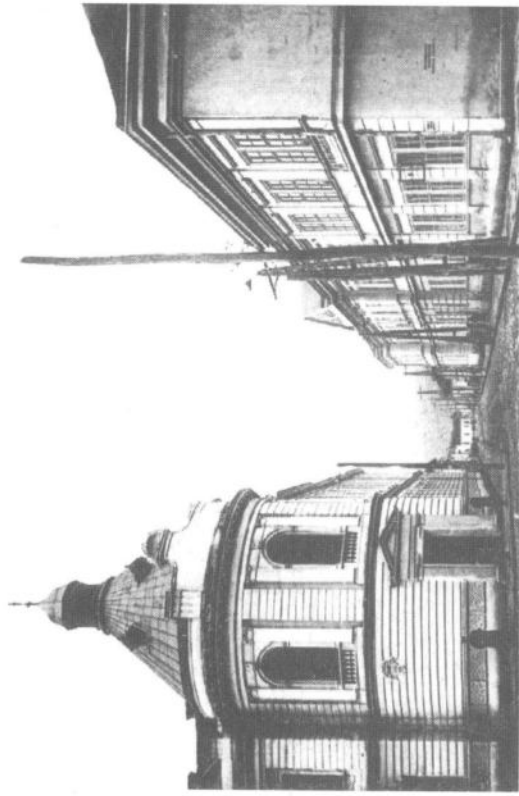
43. Трг вашариште, прва половина XX века



44. Трг Буре Салаја, почетак реконструкције вашаришта



45. Сегменти градског амбијента Чачка, почетак XX века



46. Сегменти градског амбијента Чачка, почетак XX века