

ИВАНА ЂИРЈАКОВИЋ

## ТРАДИЦИОНАЛНЕ ПРИВРЕДНЕ ЗГРАДЕ У ЧАЧАНСКОМ КРАЈУ

»Сеоска кућа у добра домаћина, готово  
никада не стоји сама, њу обично окру-  
жују друге зграде, стаје или вајати, за  
живљење и за оставу хаљина и других  
ствари.«

М. Ђ. Милићевић

Ивана Ђирјаковић  
СЦГ 32000 Чачак  
Народни музеј

UDK: 39  
728.6 (497.11)

### УВОД

Сеоска кућа и домаћинство доживели су велике промене у другој половини двадесетог века. Пољопривредна производња је унапређена а тиме и економски статус сеоског домаћинства, изглед куће, окућнице и привредних грађевина. Данашње село је у потпуности прихватило градски начин живота. »Док је иначе, по правилу, било потребно много времена за прелаз из једне у другу фазу стамбене културе, у Шумадији од 1780. до 1980. године пређен је развојни пут од начина живљења, кад се становало у једнодељним примитивним склоништима, у коме се спавало на земљи на обичној слами, до електрифицираних спратних кућа, до трактора и до личних аутомобила који су данас нормална појава у селу у Србији.«<sup>1</sup>

<sup>1</sup> Бранислав Којић, *Развој куће и културе стамбеновања*, ГЕМ 44, БГД, 1980, 58.

Сеоско становништво овог дела Србије, одувек се бавило земљорадњом и сточарством као основним занимањима а у новије време и плантажним воћарством и повртарством. Економске зграде, које се данас подижу код свих домаћинстава, много се разликују у односу на првобитне. Данас су то грађевине од савремених материјала са спроведеним инсталацијама (електрична енергија, вода), међутим у окућницама ових модерних сеоских домаћинстава, сачуване су и поједине зграде народног градитељства (качаре, магазе, салаши) као сведоци прошлог времена, начина живота и производње. Тема овог рада су привредне зграде народног градитељства, њихова функција у сеоском стану некада, и данас у савременим условима живота и привређивања на селу.

### Географски положај, облик сеоског стана и начин привређивања у савременим условима

Села околине Чачка се налазе на брдско-планинском подручју и припадају разбијеном типу старовлашких села шумадијске врсте.<sup>2</sup> Типична села ове врсте су Врчани, Остра, Бањица, Јанчићи, Соколићи и др. То су села удаљена од града и главних саобраћајница, најчешће са формираним центром села у коме је школа, продавница, кафана, месна канцеларија, црква.

У овим селима кућа је обично увучена дубље у окућницу, даље од пута. Села која су ближа граду су се постепеним рашћењем ушоравала. Она су се развила у неку врсту друмских села са формираним центром. Куће су у овим селима најчешће окренуте ка главном путу или ка другим сеоским путевима, али нису ушорене већ повучене у дворишта, даље од пута и неправилно распоређене.<sup>3</sup> Села овог типа су Мрчајевци, Коњевићи, Заблаће итд. Још једна група села најближих граду, је потпуно урасла у градску средину и чини приградска насеља као што су Атеница, Бељина, Трбушани. Према типу привређивања сеоска домаћинства могу бити пољопривредна и мешовита. У пољопривредним домаћинствима увек је потребан већи број привредних грађевина за смештај стоке, алата, хране итд., посебно у вишегенерацијским домаћинствима где је потребно задовољити најразличитије потребе чланова домаћинства. Ту наилазимо на највећи број привредних грађевина од којих је и

<sup>2</sup> Јован Цвијић, *Балканско полуострво*, БГД, 1992, 26.

<sup>3</sup> Види Ј.Цвијић, *Балканско полуострво* и Невенка Бојовић, *Стан и култура становања у селима општина Чачак, Лучани и Горњи Милановци*, ЗБНМЧ 20, Чачак, 1990.

велики број зграда народног градитељства које се најчешће користе као оставе. Код мешовитих домаћинстава, где један или више чланова, ради у граду, пољопривредна производња је најчешће сведена на само једну или две гране привређивања (гајење стоке, воћарство, повртарство) па је и број привредних зграда смањен, али се зато подижу савремене, наменски грађене, као што су модерне »хладњаче« за воће, савремене штале за узгој товне стоке итд.

### Изглед сеоске куће и окућнице у прошлости

Сеоска архитектура чачанског краја припада динарској врсти, коју одликује кућа грађена од брвана или талпи.

Сеоска кућа је најпре била једноделна са огњиштем, око кога је била окупљена цела породица. После ослобођења од Турака и са постепеним економским развојем, кућа се шири. Прво се издваја соба а затим и посебна зграда у којој су спавали ожењени чланови домаћинства-вајат. Из куће су се постепено издвојиле као посебне зграде салаш, амбар, млекар. Све зграде у дворишту и кућа су постављане тако да међусобно кореспондирају у свакодневном животу и раду. »Распоред зграда у стамбеној целини није случајан. Постоје неписана правила која одређују како се кућа поставља и шта се са које стране подиже. По правилу, главна кућна врата су окренута према истоку. На источној страни се граде зграде, млекар, амбар и салаш. На западној страни, нешто даље од куће, стаје и остале зграде намењене економији.«<sup>4</sup> Ј. Цвијић је у својим истраживањима дошао до закључка да је највише зграда било у области усавршене брвнаре и њених варијетета<sup>5</sup>, што је и разумљиво јер је у овим областима била развијена задруга, па је на издвајање привредних зграда из куће, битно утицао и број чланова домаћинства.

»Оно што карактерише окућницу села чачанског краја је прецизна одвојеност кућног и економског дворишта и одређен распоред зграда у њему«<sup>6</sup>. Ова два дворишта су међусобно ограђена оградом од целаног проића оплетеног прућем. Окућнице некада нису ограђиване. Од средине XX века, када се становништво у Србији усталило, почеле су се

<sup>4</sup> Ранко Финдрик, *Злашборска брвнара и Музеј народног градитељства »Старо село« у Сиројцу*, БГД, 1987, 33.

<sup>5</sup> Јован Цвијић, наведено дело, стр. 282.

<sup>6</sup> Невенка Бојовић, *Сеоска кућа у чачанском крају*, каталог, Народни музеј Чачак, 1988.

ограђивати окућнице. У прво време то су биле просте ограде од трновитих грана. Касније се јављају ограде од прошћа оплетене прућем, које су се задржале до данас. Између ова два дворишта су биле велике капије са две вратнице од дрвета, изрезбарене и украшене, бојене јарким бојама са кровићем од шиндре, ћерамиде а данас најчешће од црепа. Још увек су доста заступљене овакве капије у селима око Чачка, (сл.1). Поред економског дворишта, налази се »котар«, ограђени простор за смештај сена.

Када смо видели како је изгледала кућа и окућница некада и распоред привредних зграда у њој, можемо направити поделу свих привредних грађевина према њиховој намени на:

**1. СПРЕМИШНЕ ЗГРАДЕ**- за чување првенствено пољопривредно-сточарских производа и других ствари. Спремишне зграде су:

- МЛЕКАР
- КАЧАРА
- САЛАШ
- АМБАР
- ВАЈАТ

**2. СТОЧАРСКЕ ЗГРАДЕ**-за боравак стоке:

- ШТАЛА
- ТОР ЗА ОВЦЕ
- СВИЊАЦ
- КОКОШИЊАЦ
- КОВАНЛУК ЗА ПЧЕЛЕ

**3. ТРАДИЦИОНАЛНО-ТЕХНОЛОШКЕ ЗГРАДЕ**-за прераду си-  
ровина:

- ПУШНИЦА (мишана)
- СУШАРА (пушница за сушење меса)
- ХЛЕБНА ПЕЋ (фуруна)

У традиционално-технолошке зграде могу се убројати још и воденице и ваљавице, али оне овим излагањем неће бити обухваћене. Тема овог рада биће, само привредне зграде народног градитељства, које су у саставу окућнице.

## 1. СПРЕМИШНЕ ЗГРАДЕ

Спремишне привредне зграде су углавном бројније од сточарских. Оне су до почетка XX века биле грађене од дрвета. Млекар, качара и магаза су грађевине од брвана спајаних у »ћерт« са четворосливним кровом. У првим годинама XX века јављају се промене у конструкцији кровног покривача када се уместо дрвеног крова или сламе јавља цреп. Са старим врстама покривача кровови грађевина су били врло стрми и високи, док је због употребе црепа кровна конструкција данас много нижа. Спремишне зграде су данас доста очуване и даље се због добрих конструктивних особина користе.

МЛЕКАР, »мекар« је једноделна зграда која је служила за држање «белог мрса», млека и прерађевина од млека. Грађен је од тесаних брвана, постављан на четири камена или на мањем каменом подзиду (сл.2). Брвна су при градњи слагана у »ћерт«, или су састављана гредима косницама. Има четворосливан кров који је некада покриван шиндром, данас ћерамидом или црепом. Испод стрехе је греда »шиша«, најчешће геометријски изрезбарена. Са предње стране млекара су врата, а поред њих са спољне стране налази се дрвена полица на којој су се на сунцу сушиле карлице и други судови. Проветреност млекара је била изузетно важна због испаравања млека и чувања млечних производа. Вентилација је решавана отварањем млекара са две стране укрштеним летвицама или преплетом од прућа, а негде су у брвнима избушени геометријски отвори за вентилацију. У унутрашњости млекара, испод отвора за вентилацију постављане су дрвене полице за карлице, чабрице и друго потребно посуђе. Под је у млеку био од дрвета, набијене земље или у новије време од бетона. Млекар је обично био самостална грађевина, али има и случајева где се налази у саставу неке друге привредне грађевине. У селу Мрчајевци у домаћинству Радована Танасковића, млекар је саграђен под истим кровом са хлебном пећи, »вуруном«. Чести су у чачанским селима млекари са надстрешницом испред улаза. Млекар је био једна од најчистијих привредних зграда. У модерним окућницама у чачанским селима, још увек има доста млекара. Ове зградице данас се углавном користе као оставе.

КАЧАРА је дрвена зграда која служи за смештај каца, буради и ракијских казана. Распрострањеност ове привредне грађевине везана је за воћарске крајеве, посебно за гајење шљиве. Чачански крај је богат шљивом, па је и доста качара које су се задржале до данашњих дана. То је већа зграда од брвана, постављена на нижем подзиду (сл.3). Качара има двоја врата и један мањи отвор на тавану кроз који је шљива сипана директно у каце. У унутрашњости качаре смештане су велике каце за »комину«, разни алати и сл. Уз качару је дограђен наслон или трем испод кога је стајао казан за печење ракије. Интересантна је качара »качаник« у окућници Душана Тодоровића у Врчанима (сл.4). Делимично је постављена на ћелицу док је други део зграде на мањем каменом подзиду. Прављена је од камена и тесаних брвана, покривена ћерамидом. Код улазних врата, са леве стране, урезан је натпис на коме је име мајстора и година градње качаника. У чачанском крају постоји дуга традиција урезивања натписа на кућама и другим грађевинама.<sup>7</sup>

САЛАШ је зграда у којој се чува кукуруз у клипу. То је грађевина правоугаоног облика одигнута од земље на висину од пола до једног метра на подзиде од камена или цигле, »тумбасове«, са предње и задње стране, док је по средини празан простор за оставу пољопривредних алата. Основу салаша чине правоугаоно постављене носеће греде, »подвале«, постављене на »тумбасовима«. Изнад њих је »леса« плетена од врбовог прућа око летвица. Око »лесе« су усправне греде које подупиру конструкцију. Кров је двосливан, покривен шиндром или ћерамидом, данас црепом, (сл.5). Салаш се затвара нанизаним даскама, талпама. Велики број салаша има са једне или обе стране испусте, тремове испод којих су стајала превозна средства и сл. Салаш је једна од привредних зграда народног градитељства, дугог трајања. Могу се срести и у приградским насељима у којима нема других привредних зграда.

АМБАР као »особиту зграду за ситно жито«<sup>8</sup> помиње Милан Ђ. Милићевић још половином XIX века. Амбар је мања грађевина од брвана за оставу белог жита: пшенице, овса, јечма... Прављен је од цепаних талпи, са стрмим и дугим кровом покривеним даском, ћерамидом или црепом (сл.6). Унутрашњост амбара је подељена преградама, »пресецима«, за различите врсте жита. Испод напуштене стрехе су »вратни-

<sup>7</sup> Невенка Бојовић, наведено дело.

<sup>8</sup> Милан Ђ. Милићевић, *Животи Срба сељака*, БГД, 1984,13.

це» до којих се долазило дрвеним стубама. Вратнице су високо постављене да би се жито заштитило од штеточина и влаге. Првих година двадесетог века појавиле су се новије једноделне дрвене магазе, које су преузеле улогу амбара и потиснуле га. Магаза је једноделна грађевина од брвана састављених у »ћерт«, постављена на мањи камени подзид. Као и код амбара унутра је подељена на »пресеке« у којима се држе разне врсте жита, а поред њих у магази је стајала дуга шкриња за брашно.

ВАЈАТ– »У Србији колико год има у кући ожењенијех људи, толико има око куће вајата, те сваки човек у свом вајату спава (без ватре и љети и зими: јер се у вајатима не ложи ватра) са својом женом и држи своје хаљине и остало којешта. У гдјекојим се вајатима, држи вино, ракија, сир, масло, скоруп, мед и остале домаће ствари«.<sup>9</sup>

Вајат је мања једноделна зграда од брвана, са таваницом од »шаповаца«, покривен ћерамидом или црепом (сл.7). Унутрашњост вајата је била опремљена креветом, сандуком за одећу и дрвеном мотком »ленком« за одлагање одеће и постељине. Вајат је зграда која је одувек имала двојну функцију-стамбену и спремишну. Он је и једна од најлепших зграда у окућници. Са постепеним нестајањем задруга нестајала је и потреба за градњом вајата. Данас су то ретке грађевине, које служе као оставе или их претварају у »летње кујне«.

## 2. СТОЧАРСКЕ ЗГРАДЕ

Сточарство је у прошлости у селима чачанског краја било главно занимање. Земљиште је махом било под пашњацима и шумом, што је погодновало сточарском начину привређивања. Стока се слободно кретала у потрази за пашом, док је преко ноћи и зими боравила у веома примитивним заклонима, наслонима или оборима. То су биле грађевине од дасака пободених у земљу, са надстрешницама од летава прекривених сламом, са свих страна отворене. Постепеним преласком на земљорадњу, крчењем шума и претварањем пашњака у обрадиво земљиште, стока се почиње све више затварати тј. прелази се на стајско гајење стоке, која је све потребнија при обради земљишта па се о њеној

<sup>9</sup> Вук Стефановић Караџић, *Српски рјечник*, Љубљана, 1975, под КЛИЈЕТ.

исхрани и смештају све више брине. Нешто развијенији облик сточарске зграде која је настала од обичног наслона је кошара.»Кошаре су још под сам крај деветнаестог века биле релативно ретке сточарске зграде. У њима су смештане само краве музаре и ораћи волови док су остала говеда ишла слободно по шуми, склањајући се зими »под грмовима« или наслонима». <sup>10</sup> То су биле грађевине од дрвене конструкције прекривене кровом, затворене са свих страна (сл.8). Стока је у »кошарама« боравила све до првих деценија двадесетог века.

ШТАЛА је новија сточарска зграда намењена смештају говеда. Прве штале су прављене од »баскија« (грубо тесано, танко стабло), облепљиване су блатом, балегом и плевом, а покриване сламом (сл.9). Имала је мали таван на коме је држана храна, која је преко зиме »полагана« стоци. Штала је имала двоја врата и мали отвор за избацавање ђубрета. Ђубре је стајало на једном месту док не »згори« а онда се разносило по њивама и воћњацима као природно ђубриво. Оваквих штала више скоро да нема. У периоду између два рата, а посебно после Другог светског рата, граде се штале »зиданице« од опеке. Услови у којима је смештана стока нагло се побољшавају, због све веће потребе тржишта за гајењем стоке, бољих пасмина, крава музара и сл.

ТОР ЗА ОВЦЕ је такође био врло примитивна грађевина од »прошћа« испуњеног травом и сламом. Кров је био двосливан, прекривен сламом, притиснутом »лемезима«, дужим моткама које су притискале сламу и држале кровну конструкцију, (сл.10). Тор има мале »вратнице« кроз које се стока »изгонила« напоље. Осим торова, за смештај оваца прављени су и »котари«, мање четвртасте колибе од дасака, прекривене ћерамидом или црепом.

СВИЊАЦ, »обор«. Свињци су до почетка двадесетог века били врло ретки, јер су се свиње слободно кретале по шуми у потрази за жиром. За период до Другог светског рата карактеристични су мали свињци, кружне основе, грађени од двоструког реда прошћа набијеног сламом, са купастим кровом од сламе преко кога су »лемези«. (сл.11). Свињац је могао бити и од дасака.

<sup>10</sup> Никола Ф. Павковић *Архитектура привредних зграда и њихов функционални развојак*, ГЕМ 27, БГД, 1964, 254.



Постављани су 50 до 100 m даље од кућног дворишта у ограђени воћњак, где су свиње могле слободно да се крећу. Данас су свињци ближи кући. Гаје се товне свиње бољих пасмина, па су и просторије за њихов смештај од опеке или бетона, пространији су од старих, патосани су и имају одводне канале.

**КОКОШИЊАЦ**, кокошар је мала четвртаста зграда од дасака, подигнута на »соје«. Прекривен је ћерамидом или црепом. Живина је улазила унутра, преко ракљасте мотке прислоњане споља на мали отвор-вратанца. У унутрашњости кокошињца постављане су мотке »седаљке« за живину (сл.12). Кокошињци се данас зидају од цигле.

**КОВАНЛУК ЗА ПЧЕЛЕ** је отворени заклон са надстрешницом постављеном на кољу испод које су биле старинске кошнице »вршкар« од прућа облепљене блатом и балегом (сл.13).

### 3. ТРАДИЦИОНАЛНО-ТЕХНОЛОШКЕ ЗГРАДЕ

Привредне зграде које се данас најмање користе су пушнице-»мишане« и хлебне пећи, док су сушаре за месо, још увек у употреби.

**ПУШНИЦА**, »мишана«, служила је за сушење шљива. Највише их је било у крајевима богатим шљивом. Прве мишане су грађене од плетера облепљене блатом, са пет или десет »леса« које су налагане једна на другу. Ове првобитне мишане замениле су оне од ћерпича са једном пећи. Данас су ретке. У домаћинствима која се баве интензивније воћарством могу се видети савремене електричне пушнице, много већег капацитета од некадашњих.

**ХЛЕБНА ПЕЋ**, »фуруна«, је обично постављена под трем дограђен уз качару или у склопу са пушницом и мишаном. Зидана је од непечене цигле и облепљивана блатом, купастог облика, мада може бити и четвртаста. Постављена је на камени подзид. Унутрашњост хлебне пећи је поплочана непеченом циглом. Хлеб за печење се у фуруну убацавао кроз лучно сведени отвор, који се затварао плехом који је подупиран даском (сл.14). У селима околине Чачка може се видети велики број ових фуруна. Њихов број се повећавао од нестанка отвореног огњишта

на коме је обично печен хлеб. Данас већина становништва купује готов пекарски хлеб. Фуруне се све мање користе, највише за печење прасади.

СУШАРА, пушница за сушење меса, је новија привредна грађевина. Почели су их градити тек после Другог светског рата, односно онда када отворено огњиште нестаје из куће. Док је било огњишта, месо се качило на »мочице« на тавану, изнад огњишта и ту је сушено. Сушаре су зградице од дасака постављене на подзид од цигле, (сл.15). На поду на средини зиданог дела ложи се ватра, изнад ње су »коленике« о које се качи »посек«. Има их скоро свако домаћинство.

### Традиционалне привредне зграде у савременој окућници-нестајање и промене

»Привредне зграде су се, супротно еволуцији куће, много спорије развијале, јер је и сама кућа до под крај деветнаестог века била недовољно развијена. У условима опште привредне неразвијености и примитивне аутархичности, архитектура привредних зграда није могла да буде испред куће.«<sup>11</sup>

Број и изглед привредних зграда у саставу окућнице зависи од великог броја чинилаца, међу којима су најважнији: врста привређивања сеоске породице, њено имовно стање и бројност породице. У селима околине Чачка до Првог светског рата преовлађивало је сточарство над земљорадњом. Касније, крчењем шума и претварањем пашњака у обрадиве површине, долази до битних промена у изгледу и конструкцији привредних зграда. Смањењем шума, у недостатку дрвета, све више почиње да се гради од других материјала. Посебно се мења изглед и конструкција сточарских зграда. Док је сточарство било примарна грана привређивања, сточарске зграде су биле примитивна склоништа, наслони, обори, кошаре. Развојем пољопривреде, долази до прелаза на стајско сточарство и гајење стоке бољих пасмина, посебно оне за вучу. Почињу се градити штале од »баскија«, облепљене блатом и плевом. После Другог светског рата, посебно од шездесетих година двадесетог

<sup>11</sup> Никола Ф. Павковић, наведено дело, 250.

века када се интензивира планска производња стоке за тов и крава музара, због продаје млека, сточарске зграде потпуно губе своје примитивне облике. Граде се штале »зиданице« са уведенком водом и електричним инсталацијама. Некада су сточарске зграде биле удаљене од куће, док су данас смештене већином у близини куће. У домаћинству Војислава Анђелића у Остри, све сточарске зграде су под једним кровом, постављене у низу: штала, свињац, кокошињац и тор за овце, зидане 1965. године.

Прелазак на стајско сточарство није једини чинилац који је утицао на облик и изглед привредних грађевина. Приметно је да домаћинства која живе искључиво од земљорадње и сточарства имају већи број привредних зграда на окућници, што је директна последица аутархичног карактера сеоске привреде. Домаћинства која су оријентисана на друге врсте зараде, у којима један или више чланова ради у индустрији или на неком другом послу у граду, ослобођена су директне зависности од земље па се услед смањене производње губи и потреба за већим бројем привредних зграда.

На изглед окућнице и број привредних зграда у њој директно утиче и број чланова домаћинства. У селима околине Чачка, посебно у оним удаљеним од града, све је мање младих људи. У потрази за бољим животом, они се сасељавају у град или у саму близину града, у приградска насеља. У селима остају само стари. Начин привређивања у овим домаћинствима је аутархичан и задовољава само основне потребе. У окућницама ових домаћинстава задржао се велики број традиционалних привредних зграда, јер се у условима смањеног привређивања није ни јавила потреба за новим и савременијим зградама.

Нестајање и промене на привредним зградама, није потпуно. Често долази до спајања функција две или три привредне зграде у једну, при чему се губе чисте архитектонске форме појединих грађевина. На окућници Миливоја Перовића у Остри, салаш, качара и трем су под једним кровом, (сл.16).

Спремишне зграде, млекар, качара и вајат су грађене од брвана, добрих су конструкционих особина па се и данас користе као оставе. Млекар, као типична зграда народног градитељства и даље опстаје, али се у њему више не држи »бели мрс«, већ служи као остава за посуђе, зимницу и сл. Качаре се у свом старом градитељском облику и даље користе за држање каца са комином, казана за печење ракије и разних потребних алата. У домаћинствима која се интензивније баве воћарством, а посебно гајењем шљиве, граде се нове зграде зидане од цигле или

блокова, прилагођене условима савременог воћарства. У Придворици, у окућници Тихомира Васиљевића, изграђена је нова качара за смештај каца и буради са уведеном водом и електричном струјом и посебном просторијом за смештај казана за печење ракије. Вајати су, нестанком задружне породице, изгубили своју првобитну функцију стамбеног простора, али се и даље користе као оставе. Неки од њих су претворени у летње кухиње. Амбар, као оставу за бела жита одавно је заменила магацина, која се задржала до данашњих дана, као боље конструктивно решење. Салаш за кукуруз у клиповима је једини од спремишних зграда који се задржао до данас у свим домаћинствима у неизмењеном облику. До-некле су модификовани, јер се уз њих обично приграђују друге зграде, свињци, кокошињци или тремови за тракторе и прикључне машине.

Најбрже нестају традиционално-технолошке зграде. Пушнице-мишане у свом старом грађевинском облику више се не користе. Замениле су их нове, »на струју«. Хлебне пећи »вуруне« које је имало свако сеоско домаћинство, не користе се више за печење хлеба. Сеоско становништво из околине Чачка купује готов хлеб. У хлебним пећима још повремено пеку прасад. Пушнице-сушаре, као новије привредне зграде још увек се доста користе.

## ЗАКЉУЧАК

Највећа прекретница у развоју привредних зграда у чачанском крају и у целој Западној Србији, била је преоријентација са сточарске на земљорадничку производњу почетком двадесетог века. Тада су настале велике промене у изградњи сточарских зграда, док се спремишне до данас, спорије мењају. Поред промена које су настале на традиционалним привредним зградама као што су нови материјали, спајање и преношење функција више привредних зграда у једну, савремени развој привредних зграда карактерише њихово бројно опадање, посебно у селима ближим граду.

## TRADITIONAL ECONOMY BUILDINGS IN CACAK REGION

Village house and a household underwent many changes in the second half of the XX century. In the way of house and household furnishing and decorating the village nowadays has completely accepted urban style. Within the modern village households where economy buildings are made of modern material and equipped with all necessary installations (electricity, running water), some traditional buildings are still preserved (sheds, warehouses, farms) as witnesses of old times, way of living and producing. Village architecture of Cacak region belongs to Dinaric type whose buildings are made of logs and wood. At the beginning the village house was in one part, and as such the centre of family and economy life of a household. The improvement of economy status of the population brought the changes and gradually economy buildings were separated – farms, barns, storeroom for dairy products...

What is typical for the house of Cacak region is a distinct division between a household and economy yards and the arrangement of buildings within. According to their purpose the economy buildings can be divided into:

Store buildings – for storing agricultural and cattle products, and other things. Store buildings are: storeroom for dairy products, shed, farm, barn and outbuilding (vajat).

Cattle buildings are: stable, sheepfold, pigsty, chicken house, beehive. Traditionally-technological buildings are: buildings for processing raw materials – dryers and bread oven.

Number and appearance of economy buildings in the household depend on numerous factors, where the most important ones are the type of activity of the family, its standard and the number of family members.

Turning point in development of economy buildings in Cacak region as well as in West Serbia, was reorientation from cattle breeding to intensive land cultivating and farming production, at the beginning of XX century, which caused many changes on economy buildings, especially on cattle and traditionally-technological ones which are disappearing faster.

Ivana Cirjakovic

## LES COMMUNS TRADITIONNELS DANS LA RÉGION DE TCHATCHAK

La maison et le ménage ruraux ont subi d'importants changements dans la seconde moitié du XX<sup>e</sup> siècle.

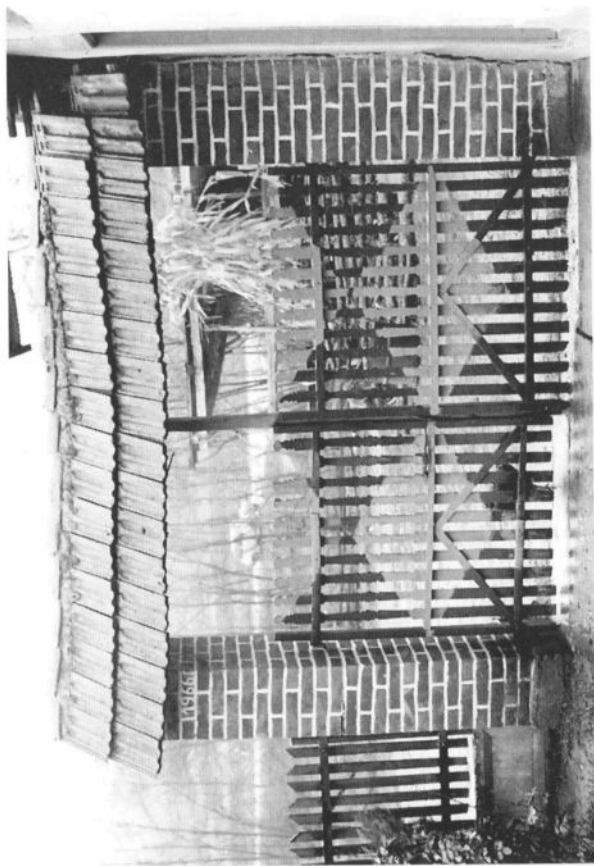
Quant à l'aménagement de la maison et à l'organisation du ménage en général, le village a adopté, sous tous les rapports, le mode de vie urbain. Dans le cadre des ménages ruraux contemporains, dans lesquels les communs sont construits avec des matériaux modernes et pourvus d'installations électriques et d'eau courante, il subsiste néanmoins certains bâtiments d'architecture populaire (tonnelleries, resserres, "salaš", c'est-à-dire ferme agricole et d'élevage en pleine campagne), témoins du mode de vie et de production d'autrefois. L'architecture rurale de la région de Tchatchak, du type dinarique, est caractérisée par les bâtiments construits avec des poutres ou avec des madriers. La maison rurale n'avait au début qu'une seule pièce où se déroulait la vie familiale et économique du ménage. Avec l'amélioration de la situation économique de la population, les communs (ferme, grange, laiterie...) ce détachent peu à peu de la maison.

Ce qui caractérise la maison de la région de Tchatchak, c'est une stricte séparation de la cour entourant la maison de celle des communs, ainsi qu'une disposition bien précise des bâtiments dans celle-ci. Quant à leur destination, les communs peuvent réunir trois groupes de bâtiments: a/ dépôts de produits agricoles et d'élevage, mais d'autres objets aussi; ils embrassent laiterie, tonnellerie, ferme, grange et "vajat" (lieu où l'on garde des vêtements et qui est, à la fois, chambre destinée aux jeunes ménages;) b/ bâtiments où on loge les bestiaux: écurie, étable, porcherie, poulailler, ruchers; c/ bâtiments destinés au traitement des produits agricoles et d'élevage suivant les techniques traditionnelles: lieu où l'on fume des viandes, celui où l'on sèche des fruits et le four où l'on fait cuire le pain.

Le nombre de bâtiments faisant partie des communs et leur aspect dépendent de plusieurs facteurs dont les plus importants sont espèce d'activité économique de la famille rurale, état de fortune de celle-ci et nombre de ses membres.

Le fait capital dans le développement des communs a été, depuis le début du XX<sup>e</sup> siècle, la réorientation de la production fondée sur l'élevage des bestiaux vers une agriculture intensive, ce qui a entraîné d'importantes transformations dans la construction des communs, en particulier dans celle des bâtiments destinés à l'élevage et au traitement traditionnel des produits agricoles, ceux-ci disparaissant le plus rapidement.

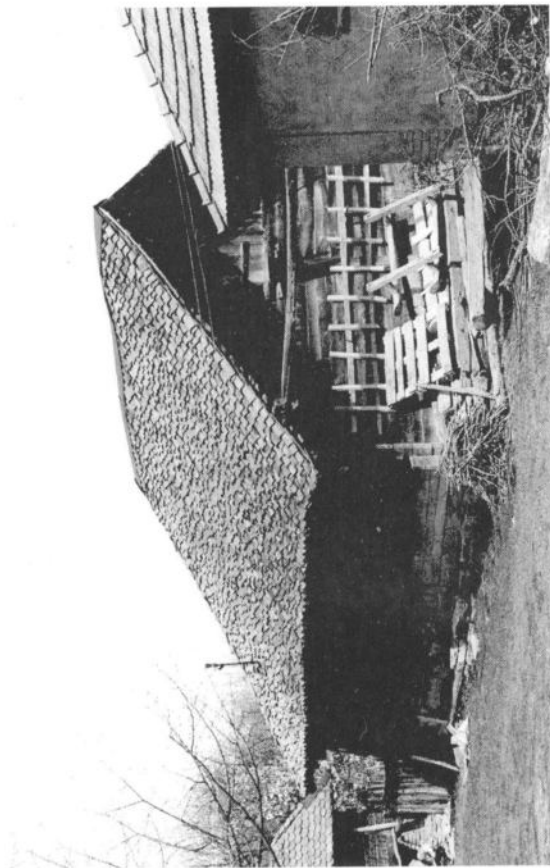
Ivana Ćirjaković



1. Велика капија између економског и кућног дворишта,  
Горња Гореvница, 1966. год.



2. Млекар, Бресница, 1931. год.



3. Качара од тесаних талпи, Г. Гореvница, почетак XX века



4. Качара, "качаник", Врњчани



5. Салаши за жито, Коњевићи. почетак XX века

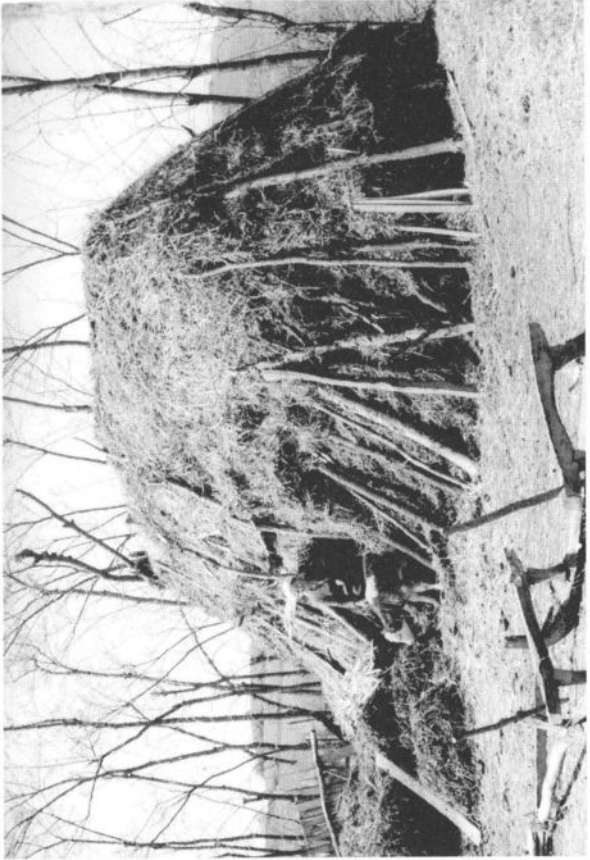


6. Амбар са „пријесецима” за пшеницу, Врчани

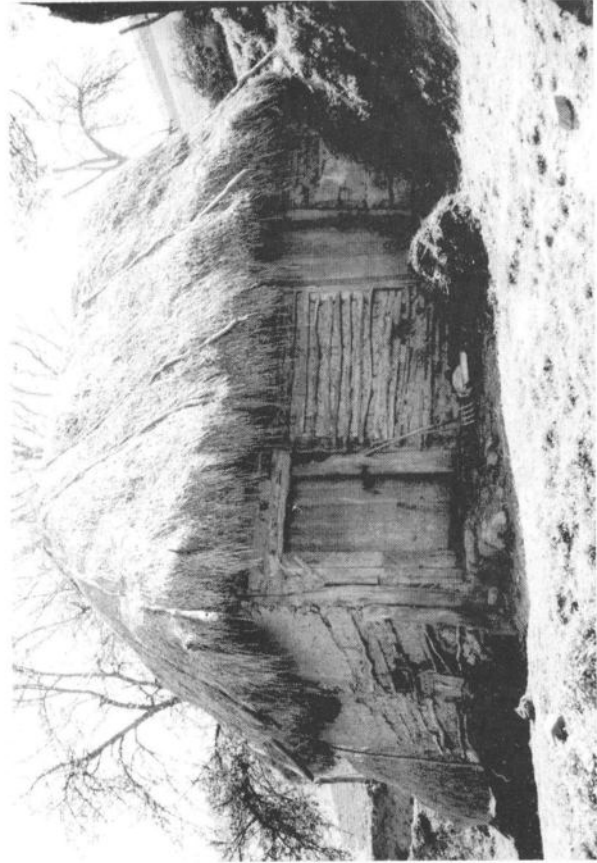




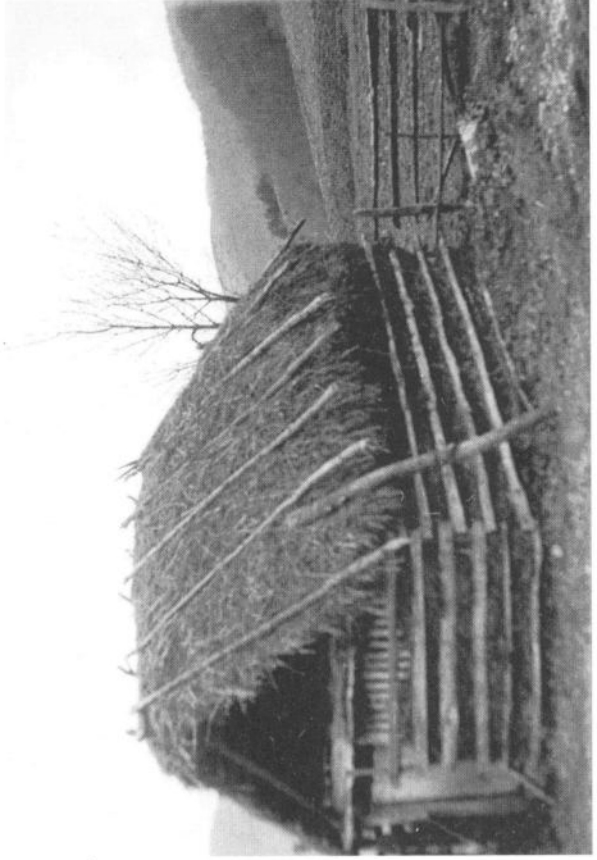
7. Вајат, Качулице, почетак XX века



8. Кошара, штала за овце и телад, Брезовице



9. Штала за говеда, Брезовице



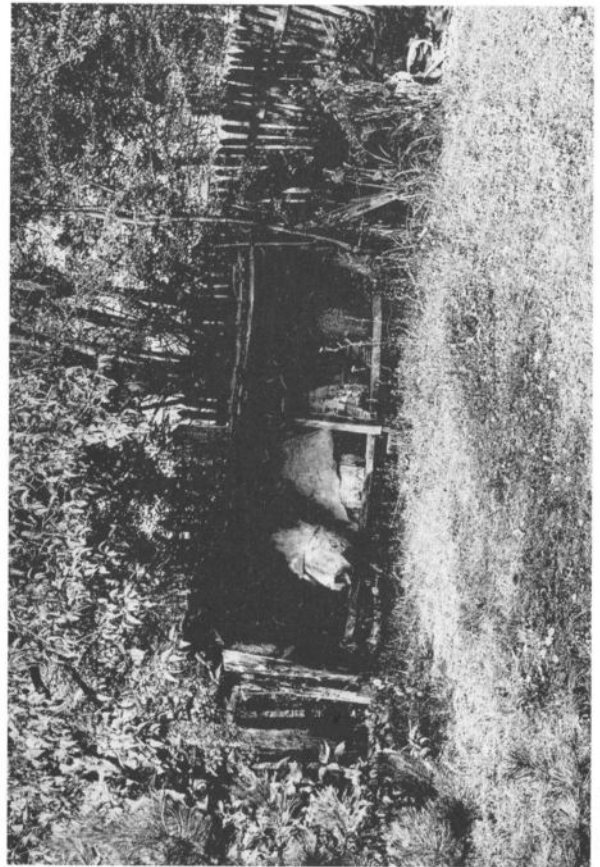
10. Тор за овце, Рајац



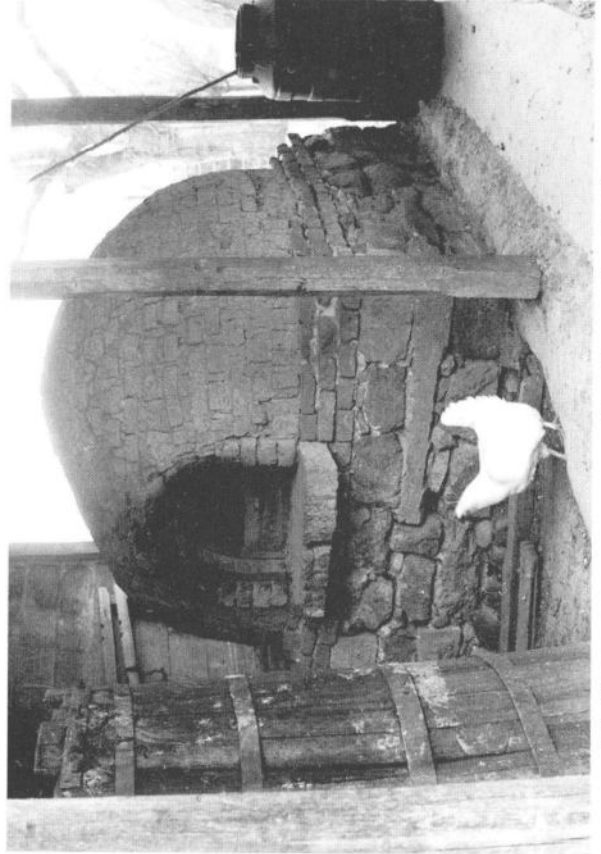
11. Свињац, Рајац



12. Кокошар, Жевиша



13. Пчелињак са вршкарма од прућа, Врнчани, почетак XX века



14. Фуруна за печење хлеба, Соколићи. 1969. год.



15. Пушница за сушење mesa, Бањица, 1980. год.



16. Салаш, качара и трем под једним кровом, Остра