

ПРАИСТОРИЈСКА НЕКРОПОЛА ПОД ХУМКАМА НА ЛОКАЛИТЕТУ БАБИЊАК У ДОЊОЈ КРАВАРИЦИ

UDK: 903.5(497.11)

АПСТРАКТ: Некрополу на локалитету Бабињак у Доњој Краварици чиниле су три хумке благо заобљене калопе, искључиво земљане конструкције. У центру хумки 1 и 2 налазили су се камени саркофази карактеристични за рано бронзано доба. У обе хумке су накнадно укопани скелејни гробови, који се на основу положаја и оријентације скелејна могу одредити као хришћански. У хумки 3 су констатоване три урне (једна цела и две оштећене) са спаљеним косћима људског. Карактеристичне грчарије упућују на средње бронзано доба. Из исте хумке је једна ритуална целина са керамичком зделом одређеном у рано бронзано доба.

КЉУЧНЕ РЕЧИ: некрополи под хумкама, саркофаг, урна, скелејни гроб, рано и средње бронзано доба

Систематска истраживања некропола под хумкама на територији Драгачева су спровођена дужи низ година, у организацији Народног музеја из Чачка. До 1998. године, на овом подручју истражене су укупно 22 хумке у оквиру 9 некропола.

Систематским рекогносцирањима Драгачева констатована је некропола у селу Доња Краварица, на локалитету Бабињак коју су чиниле три хумке.¹ Захвата део косе на граници Доње Краварице и Вирова, оријентисане су у правцу југоисток – северозапад (Т. I). Једна уз другу налазиле су се две хумке, док је трећа на око 150 m западно.²

Археолошка истраживања су обавили стручњаци Народног музеја у Чачку.³ Том приликом су истражене све три хумке⁴ које спадају у ред објеката средње величине, искључиво земљане конструкције. Ископавања су вршена по систему сегмената без контролних кракова. Откопавана су по два наспрамна сегмента и на тај начин су добијани профили.

- 1 Душанка Ранковић, Милена Икодиновић, *Извештај систематских истраживања Доње Драгачева*, Зборник радова Народног музеја IV, Чачак, 1973, 167 (у даљем тексту ЗРИМ); у извештају се назив локалитета помиње и као Бабин гроб.
- 2 Група од две хумке се налазила на имању Живорада Бркића, док је трећа хумка била на имању Милорада Мугавдића.
- 3 Истраживања су обављена у јулу 1972. године. Ископавањима је руководила археолог Милена Икодиновић, а у екипи су учествовали Душанка Ранковић – Вучићевић, историчар уметности и Миша Хуђец, препаратор.
- 4 Milena Ikodinović, *Babinjak, Donja Kravarica – praistorijske humke*, *Arheološki pregled* 14, Beograd, 1972, 46-47; Лиција Пикитовић, Милорад Стојић, Раство Васић, *Мојсиње, некрополи под хумкама бронзаног и гвозденог доба*, Чачак, 2002, 16.

Хумка 1

Хумка 1 је највећих димензија, промера И – З 17,4 m и С – Ј 17,2 m, калотастог облика, висине до 1 m, земљане конструкције (сл. 1). Утврђено је да се испод површинског хумусног слоја налази насип хумке, констатован у слоју жуте земље. Испод тог слоја је слој сивкасте набијене земље која прелази у здравицу. Сиви слој представља првобитни хумус, основу хумке (Г. III). На основу мерења дубине овог слоја, може се закључити да је првобитна основа хумке била под нагибом и то од севера према југу, што је сагласно и са данашњим изгледом терена.

У хумци је откривена централна конструкција у облику саркофага, површина са окером и један скелетни гроб (Г. II).

Гроб 1 У слоју жуте земље, у самом центру хумке, откривена је камена конструкција у облику сандука, постављена дужим странама у правцу ЈЗ – СИ (сл. 2, 3). Сачињена је од две веће подужне и две мање чеопе монолитне шкриљасте плоче, насатке постављене тако да затварају површину правоугаоног облика. Чеопна плоча са ЈЗ стране је полегла на унутрашњу страну, вероватно под притиском горње плоче – прекривача. Прекривач је велика монолитна плоча димензија 1,33 × 0,75 m, постављена под нагибом према ЈЗ, тако да је дубина на којој се налазио СИ крај 0,4 m, док је ЈЗ крај плоче лежао на дубини од 0,6 m. Констатовано је да је камена конструкција укопана у здравицу до 0,98 m и 1,18 m релативне дубине.⁵ Уз СЗ подужну плочу откривени су трагови гарежи, на дубини од 0,5 m. Пошто је скинута горња камена плоча – прекривач, указала се компактна земља која је испуњавала цео унутрашњи простор. Испод једног танког слоја земље од 2-3 cm указао се слој ситних отпадака шкриљасте стене (сл. 4). Под овом површином, налазила се компактна земља, потпуно стерилна, местимично са покојим комадићем гарежи. Ова ситуација се пратила све до основе камене конструкције, што указује да се ради о празном гробу – тзв. кенотафу. Није било ни гробних прилога. Ни након уклањања целе камене конструкције, нису се уочавале промене у земљи која је била обухваћена овом конструкцијом и земље ван ње. Остаци гарежи уз СЗ страну саркофага се могу евентуално узети за извесне обредне радње које су практиковане у погребном култу.

Тип конструкције сачињене од већих камених плоча у облику саркофага, са или без покојника, откривен је у више гробних хумки на територији Драгачева и карактеристични су за рано бронзано доба (Reinecke Br A₁).⁶ Блиске аналогије постоје на локалитетима: Опљевац у Турици хумка 1, гроб 3⁷,

5 Услед недостатка дела техничке документације, нисмо у могућности да дамо све тачне мере одређених објеката, као ни њихове цртеже.

6 Лидија Никитовић, Милорад Стојић, Растко Васић, *и.д.*, 28.

7 Лидија Никитовић, *Праисторијска хумка у селу Турици код Гуче и њен значај у раном бронзаном добу Драгачева*, ЗРHM XXIV, Чакал, 1994, 31, сл. 1.

Ивково брдо у Крстацу хумка 1⁸, Руја у Дучаловићима, хумка 10 гроб 1 и хумка 12 гроб 1⁹, Рајића брдо код Гуче¹⁰, Велико поље у Јанчићима гроб 2¹¹. Овакав вид гробне архитектуре користи се и у наредном периоду, током средњег бронзаног доба, што доказују налази у ужичком крају, на локалитетима Губин До, недалеко од Рибашевине и Душковац, северно од Пожеге.¹²

Празни гробови представљају својеврсну ритуалну целину, која је констатована на неколико локалитета у Драгачеву.¹³

Гроб 2 У сегменту Ц (између Ј и И координате), на удаљености од 2 m ЛИ од постављеног центра хумке, у слоју жуте растресите земље откривен је скелетни гроб (дубина 0,45 m), доста поремећен и оштећен (сл. 5). Делимитично је очувана лобања, део кључне кости и цеванице, на основу којих се може претпоставити да се ради о дечјем гробу.¹⁴ Гроб је положен у правцу И – З са главом на западу. У пределу грудног копа су запажени остаци угљенисане материје. Није примећено постојање гробног обележја, као ни гробних прилога, што отежава хронолошко опредељење гроба. Међутим, може се претпоставити да је пакнадно укопан у хумку и да је млађи од централне камеле конструкције.

У сегментима Ц и Д на дубини 0,65 m откривена је површина димензија 2 × 2,3 m, са црвенкасто-жућкастом (окерастом) земљом и ретким траговицама гарежи, на појединим местима дебљине и до 20-ак cm. Појава окера у хумкама се може довести у везу са степским утицајима и неолитском традицијом. Блиске примере за употребу окера у гробним хумкама имамо на локалитетима Опљевац у Турици¹⁵, Руја у Дучаловићима хумка 12 гроб 1¹⁶, Дубац¹⁷ и Велико поље¹⁸ у Јанчићима.

- 8 Lidija Nikitović, *Krstać – Ivkovo brdo, nekropola sa humkama iz bronzanog doba*, u: *Sahranjivanje u bronzano i gvozdeno doba*, simpozijum, Čačak, 2003, 11, T. VI, sl. 2 (dalje: *Sahranjivanje...*).
- 9 Катарина Дмитровић, *Резултати археолошких истраживања праисторијске некрополе под хумкама на локалитету Руја у Дучаловићима*, ЗРНИМ XXXII, Чачак, 2002, 8, 12, сл. 1-5.
- 10 Катарина Дмитровић, *Хумка из раној бронзаној доба на локалитету Рајића брдо код Гуче*, ЗРНИМ XXXIII, 8, 12, сл. 1-5, Чачак, 2003, 6, T. III, 2, 3, сл. 2-5.
- 11 Лидија Никитовић, *Праисторијска хумка на Великом пољу у Јанчићима код Чачка*, ЗРНИМ XXVI, Чачак, 1996, 26, 28, сл. 4.
- 12 Mihailo Zolović, *Arheološki i etnički problemi bronzanog i gvozdenog doba zapadne Srbije*, Beograd, 1985, 34.
- 13 Опширније у: Лидија Никитовић, *Прилог проучавању празних гробова у бронзаном добу Драгачева*, ЗРНИМ XXXI, Чачак, 2001, 5-13.
- 14 Антрополошка анализа није извршена на остеолошком материјалу са некрополе у Бавињаку.
- 15 Лидија Никитовић, ЗРНИМ XXIV, Чачак, 1994, 30.
- 16 Катарина Дмитровић, ЗРНИМ XXXII, Чачак, 2002, 12.
- 17 Лидија Никитовић, *Резултати ископавања праисторијске некрополе на локалитету Дубац у Јанчићима на Каблару*, ЗРНИМ XXIX, Чачак, 1999, 10.
- 18 Лидија Никитовић, ЗРНИМ XXVI, Чачак, 1996, 26.

Хумка 2

Хумка 2 се налазила у непосредној близини хумке 1. Калота је благо купастог облика, димензија И – З = 11,7 m и С – Ј = 10,6 m, висине нешто мање од 1 m (сл. 6). Стратиграфска запажања су идентична са већ изнстим у излагању о хумци 1 (Т. V, 1).

У оквиру хумке су откривене четири гробне целине: камени саркофаг у центру истог типа као у хумци 1, спалиште са фрагментарним остацима остеолошког материјала и два скелетна гроба.

На периферији сегмента Б, уз Ј координату, одмах испод хумусног слоја налази се на ситан белутак на мањој површини, која подсећа на покривач (око 1 m²), на 3,05 – 4 m од центра. У истом сегменту, у слоју жуте земље на дубини 0,53 m ближе З координати нађена је карлица од бронзане жице округлог пресека, R = 2,8 × 3,1 cm, чији је један крај оштећен (Т. VI, 2).

Гроб 1 Скелетно сахрањен покојник откривен је уз И профил сегмента Ц, на око 2 m од постављеног центра, оријентисан правцем И-З, са главом на З и са незнатном девијацијом према С (сл. 7). Скелет је доста оштећен. Лобања је склизнула и лежи на десној страни, лева рука је савијена у лакту и завршава се на стомаку. Десна рука је такође савијена у лакту и постављена је у положај нешто виши од претходног. Карлица се само назире, као и по један део бутне кости и потколенице. Није било гробних прилога. Поред вилице је констатован само један комадић калцификоване кости. Треба напоменути да се уочава извесна сличност код скелетних гробова из хумки 1 и 2 у односу на центар, с тим да су кости у доста лошем стању и да је тешко извести детаљније закључке.

Гроб 2 У самом центру хумке је откривен још један скелетни гроб укопан у камену конструкцију (сл. 8). Глава и део грудног коша су лежали у СИ делу камене конструкције, и то на половини њене дубине. На том делу камени саркофаг је ушптеп. Комади камена су служили за ограђивање скелетног гроба – око главе су, као и поред десне руке, лежале 3-4 насатке постављене мање плочице. И изнад гроба је било неколико наслаганих плочица које су утицале на деформацију скелета. Гроб је постављен у оси И-З са главом на западу. Глава је заваљена на десну страну заједно са вратним пршљеновима. Десна кључна кост лежи у пределу грудног коша, карлице не леже у истој равни, кости су испропадале, очигледно због неравне камене подлоге и плочица прекривача одозго постављених. Десна рука је положена уз тело, а лева на карлицу. Прилога није било. Може се закључити да су скелетни гробови укопани накнадно.

Гроб 3 Тек пошто је уклоњен гроб 2, камена гробна конструкција је у потпуности откривена (сл. 10). Констатовано је да је по типу иста као конструкција из хумке 1, с тим што се од ње разликује у врсти коришћених плоча – овде су употребљене порозне плоче од пешчара. Отуда је гробна конструкција доста оштећена управо њиховим распадањем, као и накнадним

укопавањем скелетног гроба. Плоче су насатке постављене и укопане у здравицу тако да формирају паралелоипед, чије дуже стране затварају по две плоче на преклоп. На ЈЗ делу конструкције (очуваном) дуже плоче форују – једна 17 cm, а друга 30 cm. Постављене су под приличним нагибом, или су се, пак, временом повукле, тако да растојање на основи износи 65 cm, а на горњем делу 27 cm (сл. 9). И плоче на чеоним странама такође стоје под одређеним нагибом. Одозго, на очуваном делу, у 2-3 слоја су откривене плоче које су формирале прекривач. После скидања каменог прекривача утврђен је још један слој тањих плочица, слично као у хумци 1. Цео унутрашњи део испуњен је само земљом. Горњи слој је (до половине конструкције) сивкасте боје, са незнатним траговима угља. После овог слоја настаје здравица. У очуваном делу конструкције, више уз ЈИ страну у слоју црвенкастије земље, дебљине до 15 cm рачунајући одмах испод покривача, откривени су трагови костију. Пре би се могло рећи да су само отисци. По структури би се могло закључити да је у питању распаднута, недовољно горела кост, тако да се у овом случају не би могло говорити о потпуно празном гробу, као што је случај у хумци 1, поготову што је једна половина саркофага општећена.

Гроб 4 На око 1 m од постављеног центра, у сегменту Ц, на дубини 0,6 m, (између И и Ј координате) на већој површини налази се *спалиште*, на којем су констатовани црвена нагорела земља, трагови угљенисаног дрвета и пепела. Спалиште се пружа под благим нагибом од центра према периферији. Дебљина слоја износи око 10 cm, и то на местима где је земља интензивно црвена, с тим да се комадићи угљена и печене земље спорадично јављају и на већој дубини у слоју сиве чврсте земље и да досежу чак до периферије хумке, на се стиче утисак да су расути по целом насипу хумке или да су испремтани.

На СЗ делу спалишта, ближе центру, откривене су испремтане кости лобање и зуби. Кости су трошне и не би се могло потврдити да су гореле. По дужини ове површине, у правцу И-З, налазила се угљенисана греда димензија 0,15 × 1,12 m. Приликом подизања, на њеном западном крају откривена је дужа кост (вероватно део кости руке), која је по свој прилици целина са претходно пронађеним фрагментима лобање и зуба. Слични остаци спалишта су констатовани на локалитету Шумар у Белогићу, хумка XI. И ту су откривени остаци карбонизоване греде, као и остаци кочева, више карбонизованих грана, као и већа количина спаљеног остеолошког материјала. Аутори ископавања сматрају да се конструкција састојала од два коца на које је постављана греда прекривена гранама, а на коју је потом остављан покојник и спаљиван.¹⁹

У непосредној близини камене конструкције, на самом ободу спалишта, откривени су незнатни остаци керамикс. Уколико не представљају прилог уз камену конструкцију, свакако припадају спалишту. Суд је кугластог трбуха, равног ненаглашеног дна, вишег цилиндричног врата и незнатно извијеног обода, H=18 cm, R обода 12 cm, R дна 8 cm (Т. VI, 1). Очувани су фрагменти тракасте дршке, која је повезивала раме и обод суда. Керамика је тањих зидова,

19 Милутић и Драга Гаралић, *Ископавање шумара у Белогићу и Белој Цркви*, Зборник радова Народних музеја I, Београд, 1956, 21-22, 44 (даље: ЗРНМ).

од земље са примесом ситног песка, сивомрке боје. Поменути облик је познат из истражених драгачевских хумки. Блиске аналогије налазимо на локалитетима Ошљевац у Турици²⁰, Руја у Дучаловићима²¹, Негрипори²², а западније, на локалитету Бандера у Белој Цркви код Крушња²³. Облик суда указује да се ради о карактеристичној форми која се везује за рано бронзано доба (Reincke Br A₁).

На периферним деловима спалишта, на дубини 0,85 m, откривена је група плочастиг камена. Услед тропности тешко је утврдити да ли је имала неки одређен ред или композицију. Судић који је откривен око једне групе камена у слоју жуте земље која прелази у здравицу, приликом рада је сав раздробљен и уништен. Није се ни могао приметити, јер је у питању лоше печена керамика, која се распала у слоју иласте непропустљиве земље. Склањањем друге групе плоча откривени су фрагменти исто тако малог суда, који је највероватније био разбијен пре него што је положен. Није било довољно елемената за његову реконструкцију. Углавном су слични комадићи лежали у 2-3 слоја, један изнад другог. Вероватно се ради о фрагментима мањег суда са тракастом дршком, светломрке боје.

На основу остатака керамике могло би се претпоставити да су поменуте камене конструкције имале одређен ритуални карактер.

Хумка 3

Хумка 3 се налазила на око 150 m ЈЗ од претходне две, димензија И-З 10,85 m и С-Ј 10 m, висине 0,9 m. Хумка је калотастог облика, са нешто више заобљеним врхом (сл. 11). Будући да земља на којој лежи хумка није обрађивана, хумусни слој је танак и врло плитко се појавила доста растресита жута земља. И у овој хумци је стратиграфија истоветна као у претходне две (Т. V, 2, 3). Утврђене су три гробне целине са спаљеним покојницима похрањеним у урне, фрагменти суда који је највероватније представљао још једну урну, једна здела у оквиру веће површине са запеченом земљом и два ватришта. (Т. IV).

На већој површини, која се распостирала кроз централни део хумке и све сегменте, констатовани су остаци ватришта чија је површина неправилног облика, делимично издужена у правцу И, димензија приближно 3,3 × 6,2 m. Пружа се под благим нагибом (од око 10 cm) према Ј периферији, тако да је дубина у центру око 0,4 m, а на периферији 0,5 m. Земља у центру је најтврђа и најинтензивније печена, па је дебелина горелог слоја на том делу достигала и до 13 cm, док је на осталим деловима углавном око 6 cm.

20 Лидија Никитовић, ЗРNM XXIV, Чачак, 1994, 31, сл. 1, 2; у оквиру хумке у Турици су пронађена два примерка ове врсте суда.

21 Катарина Дмитровић, ЗРNM XXXII, Чачак, 2002, 9, 12, 15-16, сл. 1, 3, 4; на Руји су констатоване три посуде овог типа.

22 Сима Тројаповић, *Преисторијске стварне из рудничког округа*, Стари пар 9, Београд, 1892, Т. I, 3.

23 Милутин и Драга Гараганин, ЗРNM I, Београд, 1956, 27, 28 сл. 7а, ц, д.

Гроб 1 У сегменту А (између С и З координате), на растојању 1,32 m од постављеног центра, откривена је конструкција од речног облутка и пешчара око којих су се налазили, у кругу од по 15-ак cm, тамна земља и трагови гореле кости. Ова целина откривена је на релативној дубини 0,49 m, испод површине ватришта. На нивоу на коме су констатовани комади камена показује се жута земља, а горела земља на овом нивоу потпуно нестаје. После скидања камена указао се обод урне. Откривена урна (урна 1) је здробљена под притиском земље, тако да су горњи делови – обод и раме суда ушли у трбух (сл. 12). У урни су се налазиле спаљене кости покојника, са доста круснијих и недовољно калцинисаних комада, па се у овом случају са сигурношћу може говорити о гробном месту. Прилога није било. Урна је постављена директно на земљу, дно јој је лежало на дубини од 0,64 m.

Урна 1 је S профилације, са равним, пластично наглашеним дном, коничним вратом и хоризонтално профилисаним ободом (Т. VI, 3). На најширем делу трбуха симетрично су постављене четири тракасте дршке, а на рамену, између дршки, нагоре су извучена брадавичаста испупчења са засеченим врхом. Двоструко урезана цик-цак линија налази се на равно извученом ободу и на рамену. Средином врата је спон од пет узаних плитких канелура, док су на горњем конусу, између тракастих дршки и брадавичастих испупчења, постављени снопови шест до седам вертикалних узаних канелура. Прелаз из рамена у врат је наглашен једном широм, дубљом канелуром. Урна је израђена од земље са примесом туцаног камена, слабо печена, тамно мрке боје. Са спољне стране је танак, гљачани премаз, H=22 cm, R обода 16 cm, R дна 9 cm. Сличне форме налазимо на локалитетима Ивково брдо у Крстацу, хумка 3²⁴, Шумар у Белотићу, хумка 8²⁵, Орешац код Вршца²⁶, Хајдуково²⁷, Лугови у Роћевићу, хумка 1²⁸. Урна 1 се на основу стилско-типолошких карактеристика опредељује у средње бронзано доба (Reinecke Вг В₂-С) и везује се за облике заградносрпске варијанте ватинске групе.²⁹

Гроб 2 У сегменту Ц, у слоју сиве, сипкасте земље, која се у прве две хумке показала као прелаз у здравцу, ближе периферији хумке, на 4,45 m од центра, уз Ј координату, на дубини 0,62 m, откривени су фрагменти урне – делови дна и трбуха суда и незнатни остаци горелих костију (сл. 13). Од сачуваних фрагмената се издвајају пластично моделовано дно, R=7 cm, конично

- 24 Lidija Nikitović, *Sahranjivanje...*, 14, Т. V, 1.
- 25 Милутин и Драга Гарашанин, *Ископавања њумула у комплексу Белоћинь-Бела Црква 1959. и 1960. године*, ЗРHM III, Београд, 1960/1961, 60, сл. 8.
- 26 Душан Крстић, *Три праисторијске некрополе у Орешцу код Вршца*, ЗРHM III, Београд, 1960/1961, 83, 84, Т. IV, 6.
- 27 Bogdan Brukner, Borisav Jovanović, Nikola Tasić, *Praistorija Vojvodine*, Novi Sad 1974, sl. 187.
- 28 Милица Косорић – Душан Крстић, *Хронологија дејверминација гробова из хумки са њојеза Трновице – Пађине - Роћевићи*, Зборник Народног музеја XIII-1, Београд, 1988, 51, Т. XX, 2 (даље: ЗНМ).
- 29 Милутин Гарашанин, *Праисторија на јилу Србије*, Београд, 1973, 371, 372.

профилисано, са благо конкавном основицом и фрагмент рамена суда са брадавичастим испупчењем од керамике грубе фактуре, недовољно печене, са примесом песка и туџаног камена. Боја је мркоцрвенкаста.

Гроб 3 У сегменту Д, на 3,6 m од центра, ближе И координати, на дубини 0,45 m откривена је још једна урна (урна 3). Горњи делови (обод) су оштећени, делимично и приликом скидања слоја. Урна је постављена директно на земљу (дно је лежало на дубини 0,57 m), и здробљена је под притиском земље (сл. 14). Суд је доста оштећен и жилицама траве које су се увукле у фактуру керамике, тако да се после дизања врло лако распада. У урни је било доста калцинираних костију покојника, а земља око урне је врло чврста, црвенкасто-жућкасте боје, као да је печена.

Урна 3 је биконичног облика, наглашеног трбуха, ширег коничног врата, сужене и пластично моделоване стопе (Т. VI, 4). Две тракасте дршке спајају обод са рамном суда. При ободу дршке имају рожаст завршетак. Декорација је изведена урезаним и канелованим орнаментом. На врату су две траке од по четири плитка, неспрецизно изведена хоризонтална уреза. На горњем конусу трбуха су косо густо постављене канелуре. Суд је од слабо печене земље без примесе песка, неуједначене светломрке и сивомерке боје, доста испране површине. Местимично, на спољној површини, угребани су кратки зарези, и то после печења суда, Н приближно 32 cm, R дна 8 cm. Блиске аналогије имамо на оближњим локалитетима Дубац у Јанчићима, хумка³⁰, Ивково брдо у Крстачу, хумка³¹, као и на локалитету Лугови-Бент у Мојсињу³², у долини Западне Мораве. Западније, слични налази потичу са локалитета Језеро у Рођевићима, хумка 3³³, као и из Ловаса, Вуковара, Винковаца, Сурчина, Белегипа³⁴. Овај тип суда је добро познат и на основу стилско-типолошких особина припада керамографији ватинског културног комплекса, односно, прецизније, ватинско-вршачке фазе. Опредељује се у средње бронзано доба (Reinecke Br₂-C).

У сегменту Д су констатовани трагови гара и гореле земље, мањег интензитета него у центру хумке. Ова површина је издуженог облика, димензија 3,4 × 1,2 m, развучена правцем И-З, постављена уз И профил (на дубини од око 0,77 m). На њеном самом И ободу, откривен је један суд, на око 1 m И од урне 3, али на нешто нижем нивоу (на дубини 0,8 m). Утврђено је да се ради о здели која је отвором постављена на основу хумке. Суд је откривен у доста фрагментованом стању. Оштећен је корењем и жилицама траве, као и приликом откривања. Ради се о плиткој коничној здели са ненаглашеним, равним дном

- 30 Милена Икодиновић, *Сахрањивање код хумкама бронзаној доба у чајинском крају*, каталог изложбе, Чачак, 1985, кат. бр. 62, 66; Лидија Никитовић, ЗРИМ XXIX, Чачак, 1999, 13, 14, Т. III, 2.
- 31 Милена Икодиновић, *н.д.*, кат. бр. 45; Lidiја Nikitović, *Sahranjivanje...*, 13, Т. IV, 5.
- 32 Лидија Никитовић, Милорад Стојић, Растко Васић, *н.д.*, 49, 50, кат. бр. 42, 48, 49, 50, 51, 52, 64.
- 33 Милица Косорић, Душан Крстић, ЗНИМ XIII-1, Београд, 1988, 43, Т. XII, 3.
- 34 Исто, 43, са старијом литературом.

и ободом повијеним на унутрашњу страну (Т. VI, 5). На ободу су симетрично постављена четири пара вертикалних ребрастих задебљања. Са обе стране суда очуван је у трагу тапак глачан премаз. Израђена од недовољно печене земље, неуједначене мрке и тамно сиве боје, $H = 7,5 \text{ cm}$, R обода 15 cm , R дна $8,5 \text{ cm}$. Врло сличне форме потичу са локалитета Езеро у Бугарској, из VII хоризонта, који се датира у рано бронзано доба.³⁵ На основу ове аналогије, наш примерак се може одредити у рано бронзано доба. Појава ове зделе се може везати за поменути површину са запеченом земљом и гаром.

У северном периферном делу сегмента Д, на дубини од 0,75-0,85 m, на око 4,1 m од центра ближе С координати, у слоју жуте земље (поремећен слој) је откривен још један суд, доста оштећен. Жила растиња је потпуно растресла посуду, тим пре што је керамика врло лоше фактуре и недовољно печена. Около није било никаквих других трагова. Могуће је да је у питању уништена гробна целина.

На периферном делу сегмента Б, по дужини отвора, констатована је једна издужена површина димензија $3,5 \times 1 \text{ m}$, оријентисана дужом осом у правцу СЗ-ЈИ, са интензивним остацима ватре. Слој чини горела земља и већи комади угљенисаног дрвета који се јављају у слоју дебљине 8-10 cm, на дубини од 0,62-0,72 m. С обзиром да је ватриште на периферији сегмента, откривено је непосредно испод површине земље. У слоју има доста ситног шљунка и грудвица црвенкасте стене. Нема налаза нити трагова спаљивања.

*
* *

Некропола на локалитету Бабињак у Доњој Краварици је формирана током раног бронзано доба. У хумкама 1 и 2, централне гробне конструкције у облику камених саркофага се на основу изведених аналогија јасно датирају у рано бронзано доба. Саркофаг у хумци 1 без трагова покојника (кенофаг) је појава која се прати у још неколико сличних случајева на територији Драгачева и има одређен ритуални карактер.

Интересантан је налаз керамичког суда у непосредној близини каменог саркофага у хумци 2, на самом ободу спалишта. Суд, чије особине упућују на рано бронзано доба, може се протумачити као гробни прилог остављен уз саркофаг. Такође, могуће је да је остављен као гробни прилог на спалишту, где су потврђени, додуше скромни, остаци остеолошког материјала. Угљенисана греда и грање имају блиску паралелу у хумци у Шумару, где се везују за одређену конструкцију припремљену за спаљивање покојника. Међутим, на основу података из дневника ископавања у Бабињаку, фрагментни скелета су откривени испречметани у слоју земље и није са сигурношћу утврђено да су горсли, па је тиме тумачење ове површине отежано. С тим у вези остаје отворена и могућност да је спалиште уз камену гробну конструкцију имало извештан ритуални карактер, а да откривен остеолошки материјал припада још

35 Г. Ил. Георгиев, Н. Я. Мерперт, Р. В. Катинчаров, Д. Г. Димитров, *Езеро ранобронзовојно селиште*, Софија, 1979, 379. сл. 181в.

једном, накнадно укопаном гробу, који је јако оштећен услед киселости земљишта и, можда, неким накнадним укопавањем.

На одређен ритуални контекст нас упућује и површина на Ј периферији хумке 2, са пошлочаним камењем и фрагментима два мања суда.

Занимљива је ситуација у хумци 3, где се поред урни, које припадају средњем бронзаном добу, јавља здела чије типолошке карактеристике упућују на рано бронзано доба. Могуће је да је гробна целина из раног бронзаног доба уништена накнадним укопавањима током средњег бронзаног доба, а да је помелута здела, откривена у оквиру површине са запеченом земљом, представљала прилог уз првобитну сахрану. Контекст запечене земље је вероватно повезан са ритуалним радњама чишћења – пурификације простора ватром. Исто тако и ватриште откривено на периферији сегмента Б, без трагова остолошког материјала, највероватније представља још једну ритуалну целину.

Што се тиче гробова у урнама, ту је могуће делимично реконструисати релативно хронолошке односе на основу стратиграфских запажања. Гроб 1 је откривен испод ватришта, у слоју пасица хумке. С тим у вези је могуће претпоставити да је, пошто је извршена сахрана и урна покривена земљом, извршен обред пурификације простора ватром. Управо су најинтензивнији трагови гореле земље изнад гроба 1. Урна 3, која је откривена на ободу ватришта, на И периферији хумке је, по свој прилици, укопана кроз слој ватришта, и према томе је нешто млађа. Највероватније да синхроне појаве са гробом 3, на основу положаја у односу на центар тумула, представљају гроб 2 (на Ј периферији) и фрагменти суда који, изгледа, представљају остатке оштећене урне (на С периферији хумке).

Дуг континуитет сахрањивања на некрополи у Бабињаку потврђују гробови са скелетно сахрањеним покојницима, који се на основу положаја и оријентације скелета могу сматрати хришћанским.

Prehistoric Mound Necropolis on the Site Babinjak in Donja Kravarica

Necropolis on the site Babinjak in the village Donja Kravarica in Dragacevo region consisted of three mounds made of earth. In the centre of the tumuli 1 and 2 coffins made of stone slabs rectangular in shape were found. We have similar constructions in the region of Dragacevo and its vicinity, and they can be dated in Early Bronze Age. The coffin from the mound 1 can be regarded as a cenotaph, but in the same construction a small quantity of bones was found from the mound 2. Skeletons of deceased were discovered in both tumuli. In the mound 1 there was one and in the mound 2 two skeletons, one of them was in a partly damaged stone coffin. We can conclude that these graves are from Christian period on the basis of the position and orientation of the skeletons. Near the stone coffin from the mound 2 there was a fireplace with the modest traces of bones. On the rim of the fireplace there were fragments of a ceramic vessel characteristic for the Early Bronze Age. It is not clear, if it is a grave good it could be either for a fireplace or for a stone coffin. On the fireplace were a big carbonated beam and several branches lying above it. On the basis of similar examples, it can be explained as a stake. On the south periphery of this mound was a smaller surface covered with slabs and between them several fragments of two vessels. They probably had a certain ritual role.

In the mound 3 three ceramic urns (one whole and two damaged) with traces of burnt deceased were discovered. These urns due to stylistic characteristics can be dated in the Middle Bronze Age. On the periphery of the mound, on one surface with burnt earth, a conical bowl typical for Early Bronze Age was found. So, it can be concluded that once a primary funeral from Early Bronze Age existed. A fireplace on the south - west periphery of the mound can be considered as a ritual unit.

Katarina Dmitrović

La nécropole préhistorique sous les tertres à la localité Babinjak à Donja Kravarica

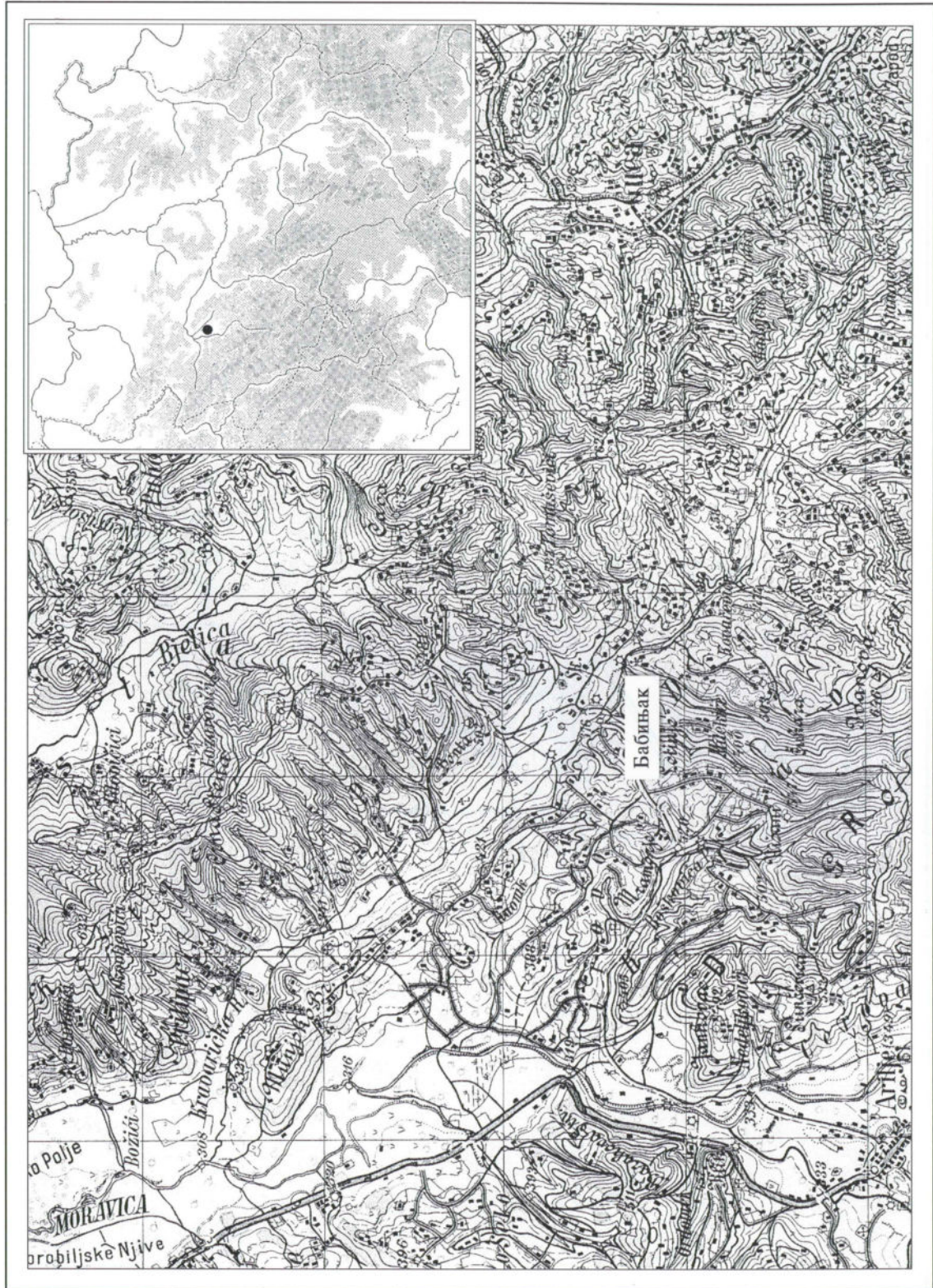
La nécropole à la localité Babinjak à Donja Kravarica, dans la région de Dragačvo, était constituée de trois tertres. Dans les tertres 1 et 2, au centre même, une construction en pierre de dalles en schiste, qui se suivent en plusieurs tertres des environs et sont datés du début de l'Âge du Bronze, a été trouvée. La construction en pierre du tertre 1 peut être considérée comme un cénotaphe, tandis que dans la même construction du tertre 2 ont été trouvés quelques os. Dans les deux tertres, des squelettes de défunts enterrés ont été découverts et, ainsi, dans le tertre 1 un squelette, tandis que dans le tertre 2 se trouvaient deux squelettes dont un a abîmé le sarcophage en pierre. On peut conclure que les tombeaux contenant des squelettes ont été enterrés ultérieurement et que d'après l'orientation et la position du squelette, ils peuvent être considérés comme chrétiens. Directement auprès du sarcophage en pierre du tertre 2 se trouvait la place d'incinération avec de modestes restes de matériaux ostéologiques, et sur le bord même les fragments d'un récipient, dont les caractéristiques typologiques amènent à l'Âge ancien du Bronze.

On ne peut déterminer avec certitude si le récipient mentionné représentait un apport sur la place d'incinération ou auprès du sarcophage en pierre. Sur la place d'incinération, il existait une grande poutre carbonisée et plusieurs branches qui reposaient par-dessus. D'après l'analogie, cet ensemble peut être considéré comme une construction préparée pour l'incinération du défunt. Sur le bord sud du tertre se trouvait une plus petite surface dallée de pierres, entre lesquelles se trouvaient les fragments de deux petits récipients. Elle avait probablement un certain caractère rituel.

Dans le tertre 3, trois urnes en céramique ont été découvertes (une entière et deux abîmées) avec les restes des défunts incinérés, qui d'après les caractéristiques stylistiques et typologiques peuvent être déterminées à l'Âge moyen du Bronze. Dans le cadre d'une surface avec de la terre cuite sur le contour du tertre, une écuelle conique a été trouvée, qui d'après l'analogie est déterminée à l'Âge ancien du Bronze. En relation avec ces faits, il peut être considéré qu'il existait une inhumation primaire de l'Âge ancien du Bronze, mais qu'elle a été anéantie durant l'Âge moyen du Bronze. Comme ensemble rituel peut être considéré l'âtre sur la partie sud-ouest du pourtour du tertre.

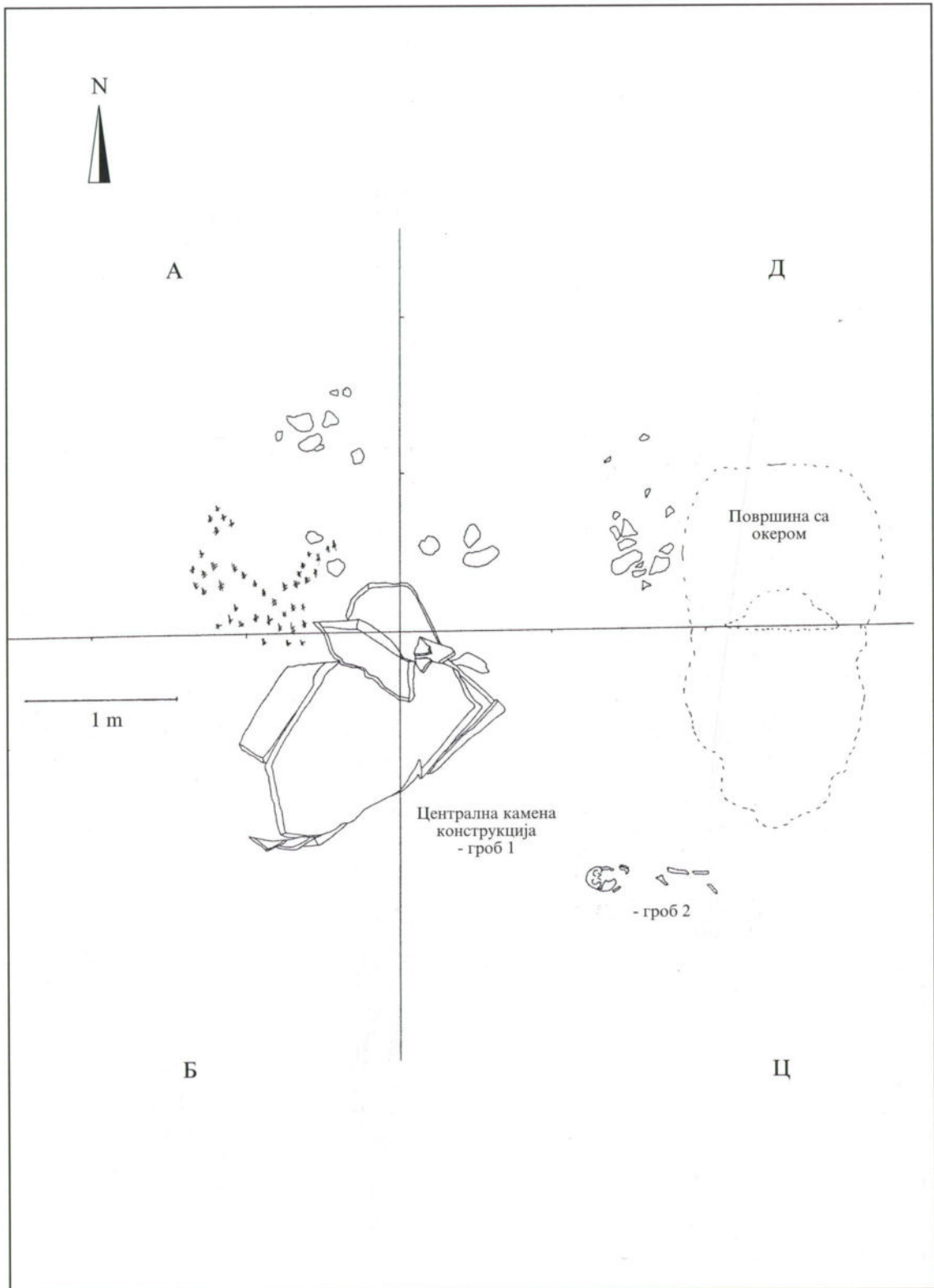
Katarina Dmitrović

ТАБЛА I



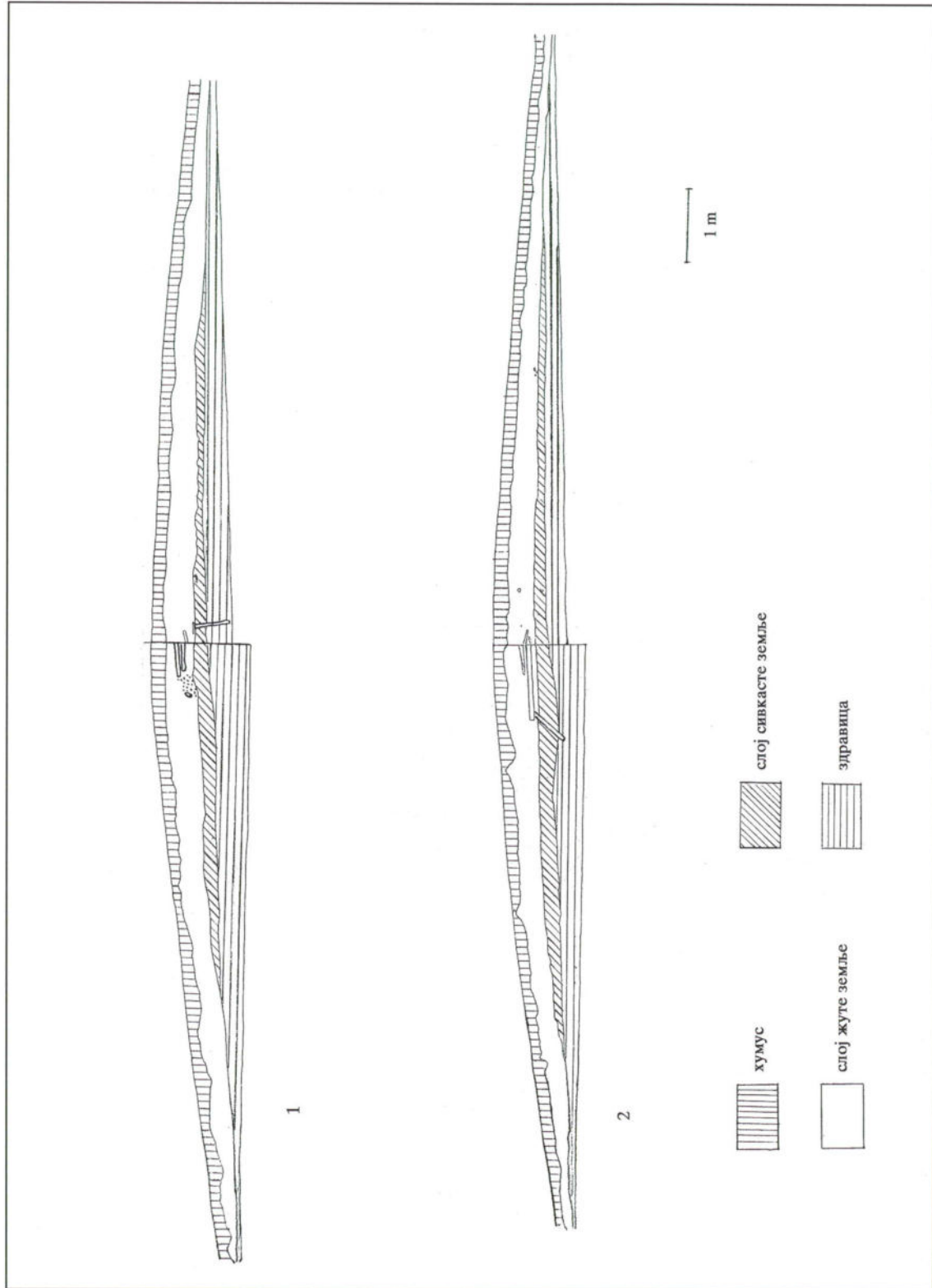
Карта са положајем локалитета

ТАБЛА II



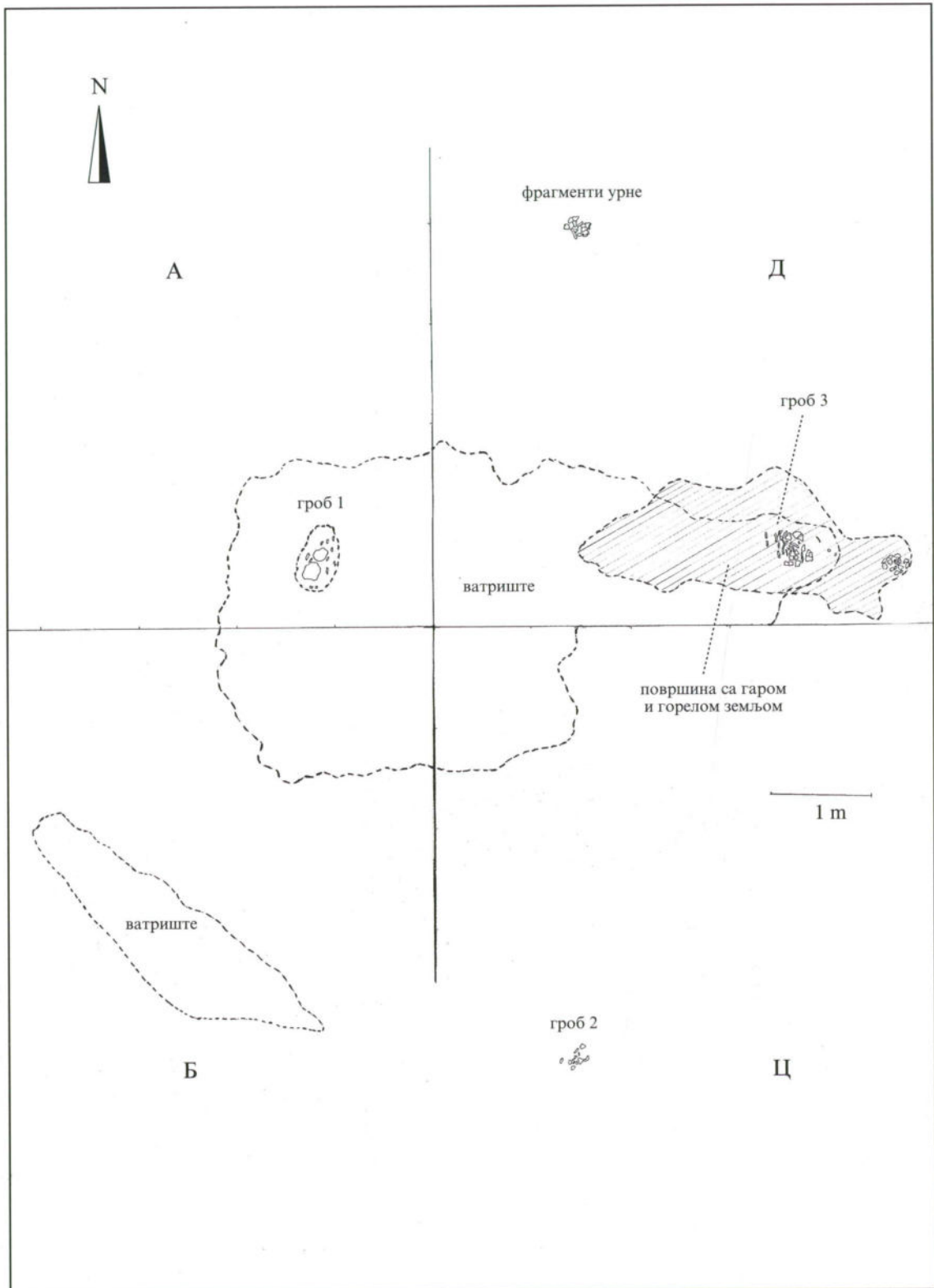
Доња Кварарица, Бабињак: основа централног дела хумке 1

ТАБЛА III



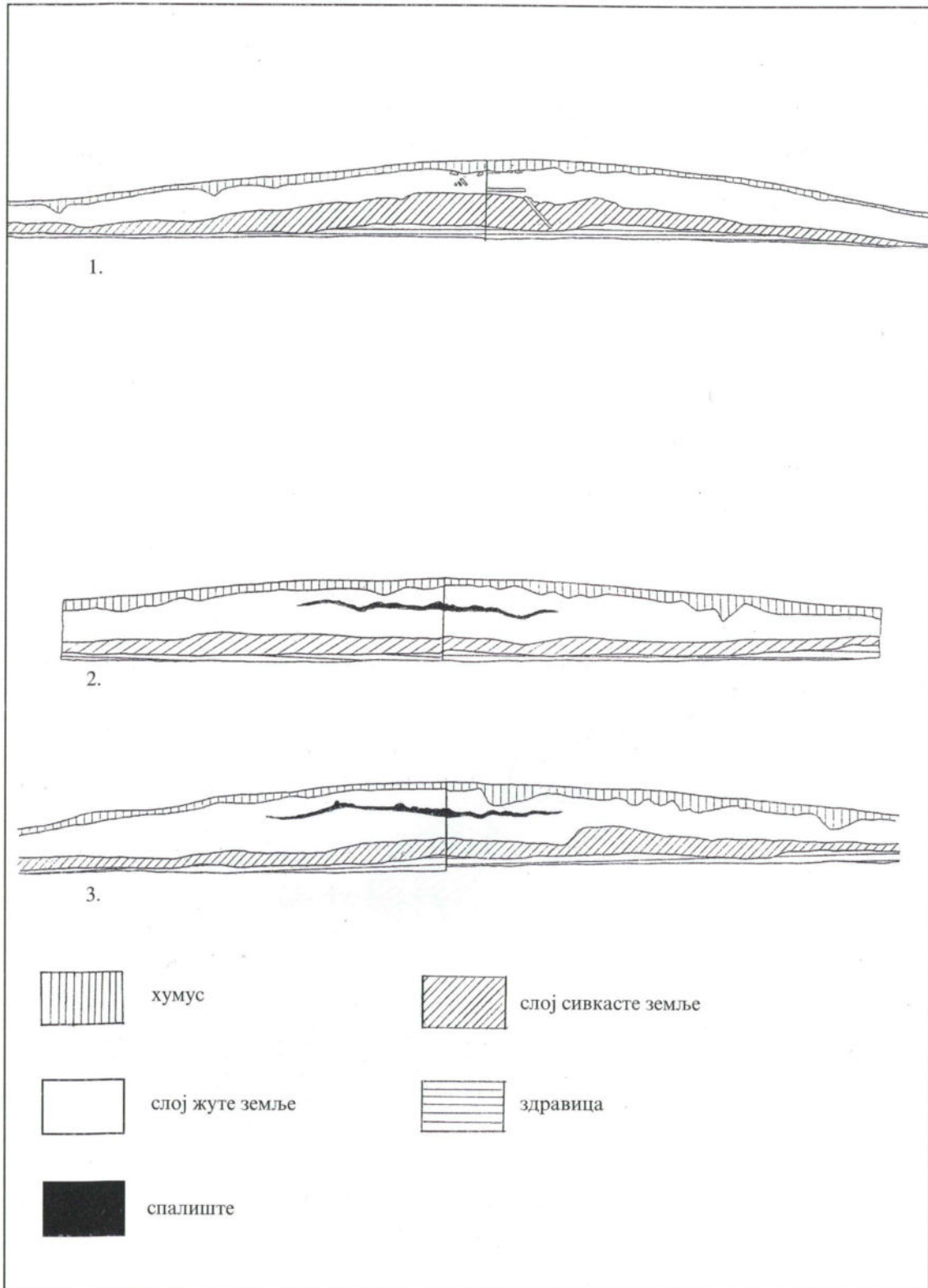
Доња Крварица, Бабињак, хумка 1: 1) профил З-И; 2) профил Ј-С

ТАБЛА IV



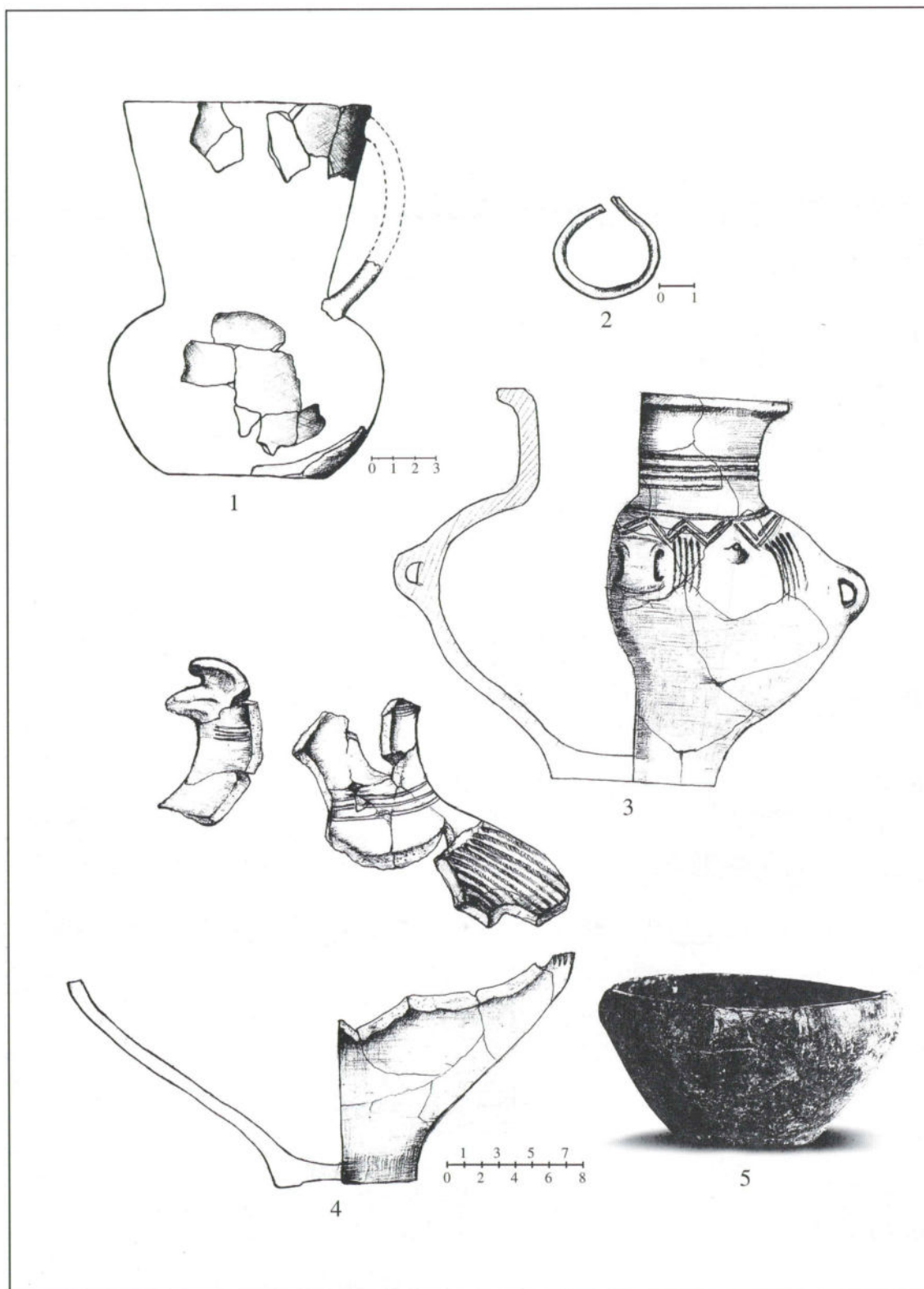
Доња Крaвaрицa, Bабињaк: основа хумке 3

ТАБЛА V



Доња Крварица, Бабињак: 1) хумка 2: профил 3-И; 2) хумка 3: профил С-Ј;
3) хумка 3: профил 3-И;

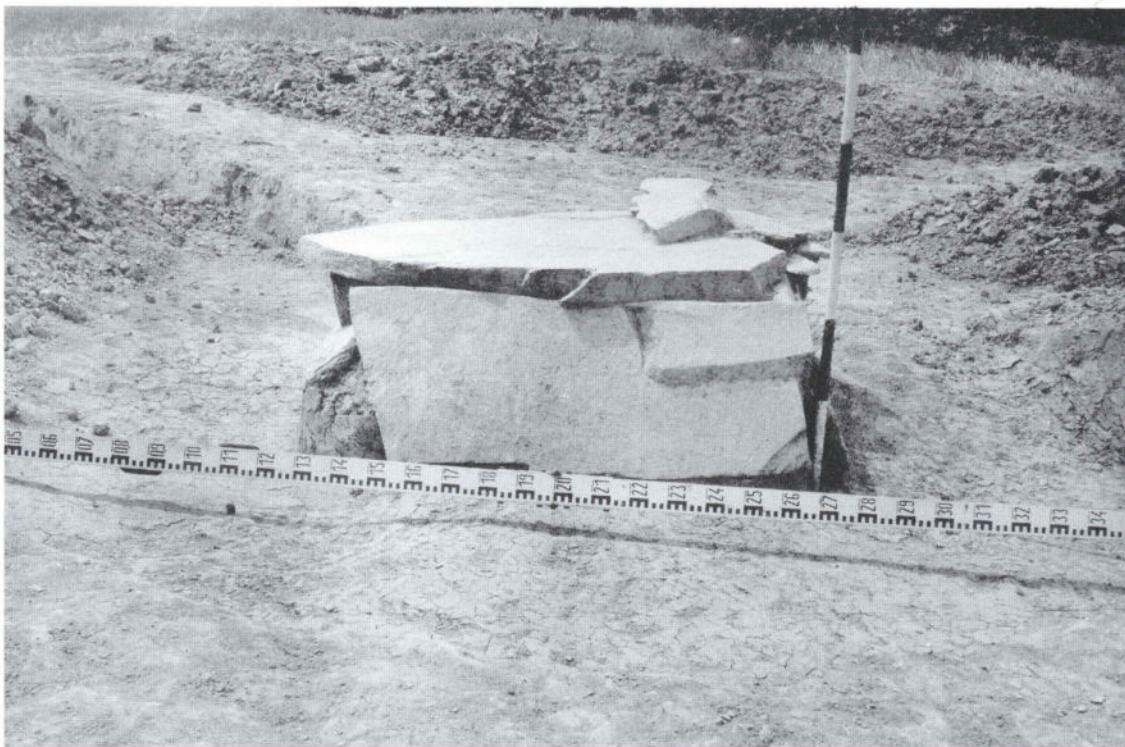
ТАБЛА VI



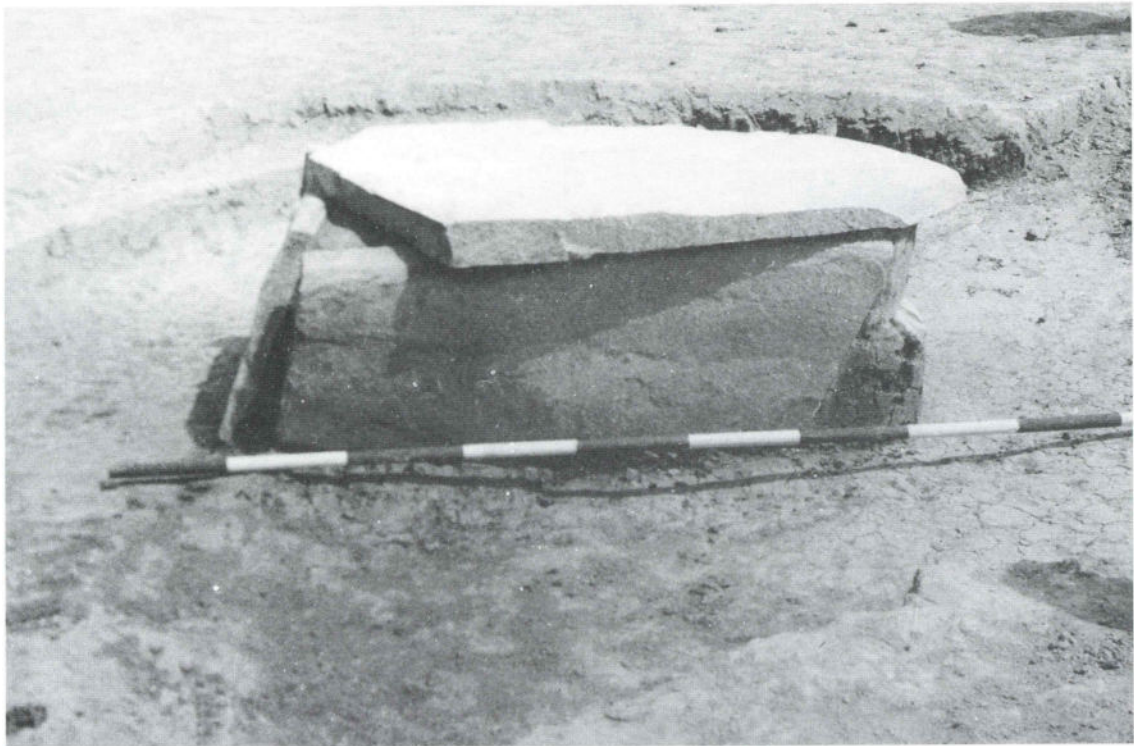
Доња Краварица, Бабињак: 1) хумка 2, суд са спалишта; 2) хумка 2, бронзана каричица; 3) хумка 3, урна 1; 4) хумка 3, урна 3; 5) хумка 3, здела



Сл. 1 Изглед хумке 1



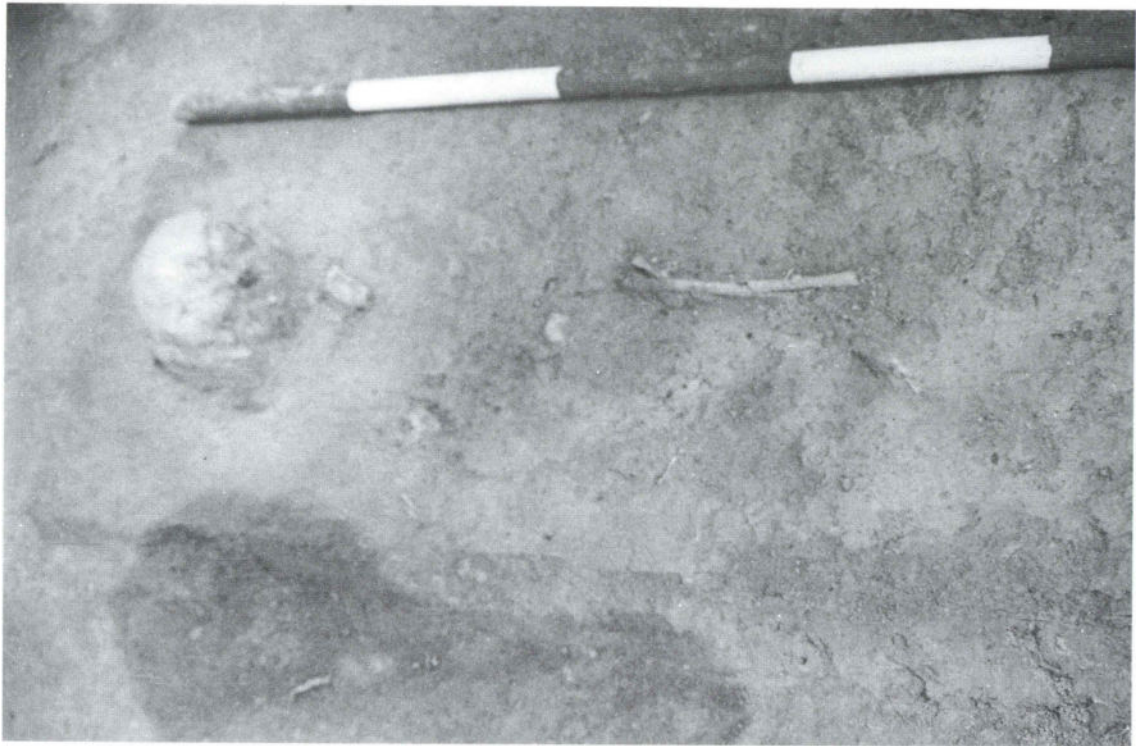
Сл. 2 Хумка 1: централна камена конструкција – гроб 1



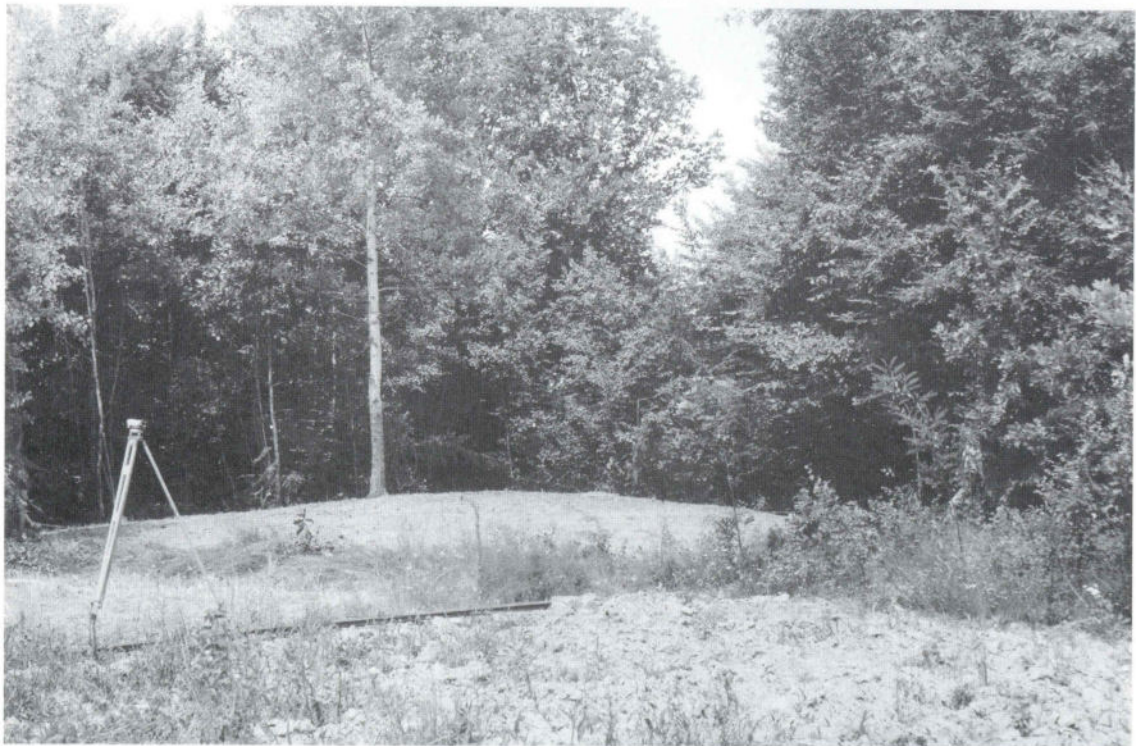
Сл. 3 Хумка 1: централна камена конструкција – гроб 1



Сл. 4 Хумка 1: изглед камене конструкције после скидања плоче – прекривача



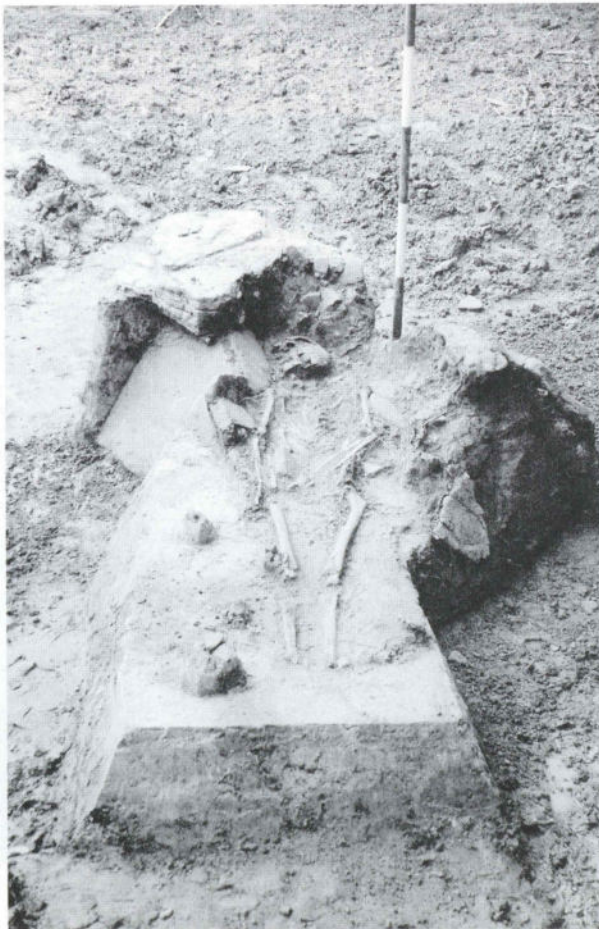
Сл. 5 Хумка 1: гроб 2



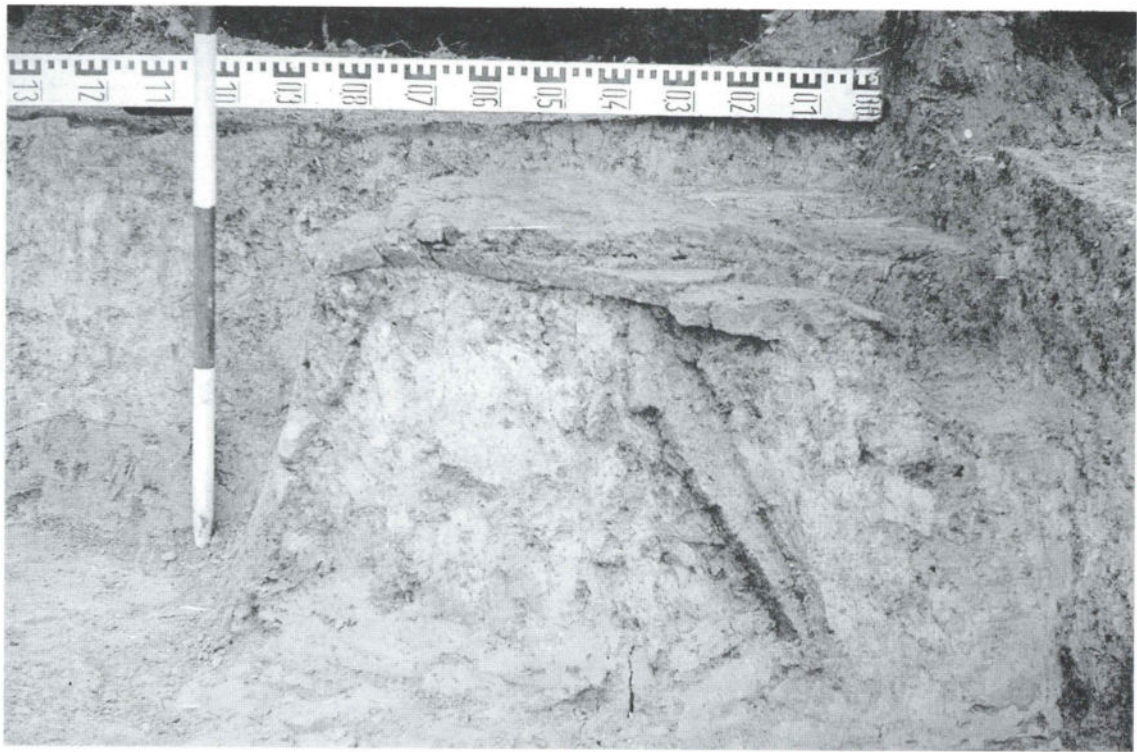
Сл. 6 Изглед хумке 2



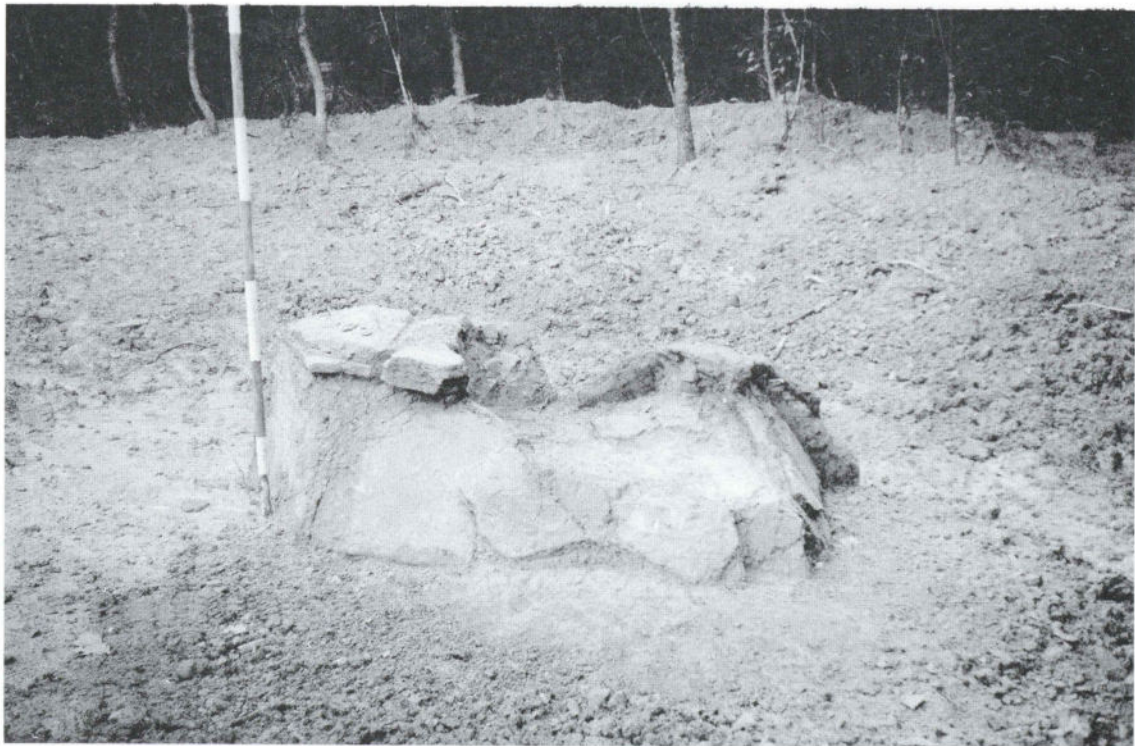
Сл. 7 Хумка 2: гроб 1



Сл. 8 Хумка 2: гроб 2



Сл. 9 Хумка 2: детаљ централне камене конструкције (ЈЗ чеона страна) – гроб 3



Сл. 10 Хумка 2: централна камена конструкција – гроб 3



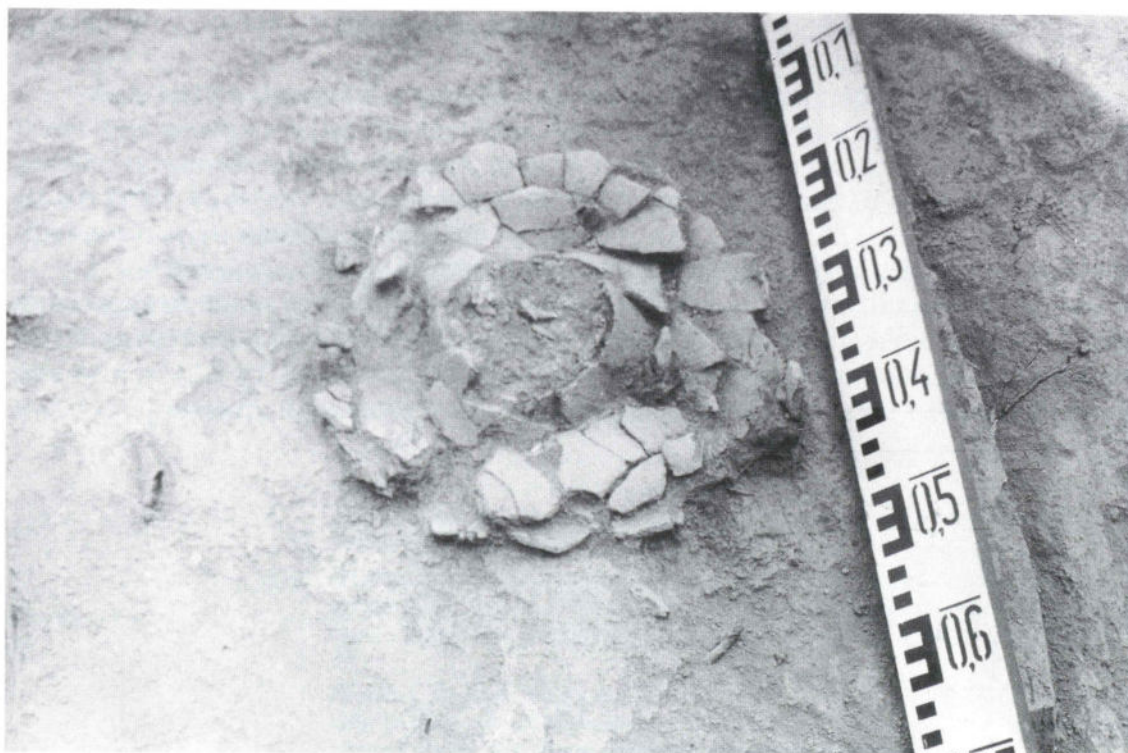
Сл. 11 Изглед хумке 3



Сл. 12 Хумка 3: урна 1 in situ



Сл. 13 Хумка 3: урна 2 in situ



Сл. 14 Хумка 3: урна 3 in situ