

Невенка
БОЈОВИЋ

ЧОЛИЋА КОНАК ИЗ 1864. ГОДИНЕ У ВРАНИЋИМА КОД ЧАЧКА

UDK: 39
728.6(497.11)

АПСТРАКТ: У раду је описан редак сачуван споменик културе народног грађанства 19 века, конак Сретена Чолића из Вранића код Чачка, подигнут 1864. године, на коме је поред подрумских врића узграђена камена њлоча са уклесаним натписом о години зградње и именом грађанина. Поред конака, као део окућнице, сачувани су амбар, салаш, хлебна фуруна и зграда „доксатић“. Због својих архитектонских вредности и етнолошких карактеристика, у конаку је 1994. године остворена стална музејска поставка, којом је оживљен ентеријер сеоске куће из 19. и првих деценија 20. века.

КЉУЧНЕ РЕЧИ: *Конак, њлоча са натписом, трем, оцаклија, велика – гостинска соба, мала соба, салаш, амбар, фуруна.*

Недалеко од Чачка, с десне стране пута који води за Суворбор, налази се село Вранићи у коме је сачуван значајан објекат српског народног градитељства, конак Сретена Чолића, подигнут 1864. године¹ (сл. 1, 2).

Поред конака – гостинске куће, у оквиру данашње окућнице чува се и активно користи неколико привредних зграда: амбар, салаш и хлебна фуруна (црт. 3). Остале зграде (кућа полубрвнара, вајат, млекар, зграда, качара, мишана са дванаест љеса и тремом, пушница, штала и тор за овце) из окућнице Чолића су или срушене или су деобом задруге 1954. године припале другом домаћинству, као што је зграда „доксатић“, власништво Сретена Чолића.

Чолића конак са окућницом (к. п. 496/12) наследиле су сестре Љубинка Тодоровић и Миленка Брковић из Вранића. У њој се активно живело све до смрти њихове мајке Зорке Чолић 1978. године. Љубинка Тодоровић и њена породица и данас, за Ђурђевдан, кућну славу Чолића, у конаку пале славску свећу и режу колач.

У време када је конак подигнут, у селима Србије доминирале су једноделне брвнаре и дводелне получатмаре. Куће полубрвнаре са собама зиданим од чатме или цигле у народу су називане „конаци“ или „бине“ и најчешће су служиле као гостинске куће. Грађене су као троделне зграде („кућа“ – „оцаклија“, две собе и трем) са подрумом под собама и узиданом каменом плочом са натписом. Њих су подизали домаћини великог економског и друштвеног угледа као што је био Сретен Чолић, земљоделац, житељ Вранићки.²

1 : Сл. лист СО Чачак бр. 4/87, одлуком СО Чачак, бр. 06- 91/81 од 24. 4. 1987. године, Чолића конак у Вранићима проглашен је за културно добро, споменик културе.

2 : Сретен Чолић, градитељ конака, земљоделац, житељ Вранића, Благојев син, умро је 3.12. 1869. године, пет година после подизања конака (Књи- га умрлих 1861-1870, 351, ИАЧ).

Марко (Маринко) Чолић се први пут помиње у записнику са састанка по-

Не зна се ко су и одакле су били мајстори градитељи Чолића конака, али се по предању и сачуваним потписима мајстора на кућама-конацима у околним селима Чачка, може претпоставити да су конак зидали „Бугари“, „Црно-травци“ или, пак, „Пријепољци“.

Због своје аутентичности, архитектонских вредности и етнолошких карактеристика које има овај споменик културе, као и пратеће зграде око њега, 1994. године средствима Министарства културе Републике Србије, а под надзором Рајка Чубрића, архитекте Завода за заштиту споменика културе из Краљева, извршена је рестаурација и конзервација Чолића конака. Том приликом на конаку је отворен трем, а дрвени стуб из „куће“ је постављен на његовом улазу. Невенка Бојовић, етнолог и кустос Народног музеја у Чачку, презентовала је сталну музејску поставку којом је оживљен ентеријер соске куће из друге половине XIX и почетка XX века.

Конак

Подигнут као троделна грађевина са тремом, „кућом“ од брвана и двома собама зиданим циглом, конак је у основи правоугаон (790 × 760 cm). Око целе куће је калдрма од камених облутака. Кров је четворосливан, са напуштеном стрехом и покривен је ћерамидом (црт. 4). Конак је постављен на благој косини, „на ћелицу“, са већим каменим темељом и подрумом испод соба. Темелј и подрум су од полуобрађеног камена и озидани су кречним малтером. Дебљина зидова је 65 cm, а унутрашња висина подрума је 246 cm. На његовој јужној страни, окачена на гвоздене шипове, налазе се двокрилна врата направљена од тесаних талпи ширине 170 cm. Затварају се изнутра кованом бравом са кључем-куком, а на спољњој страни им је додата кована реза са катанцем. Отвори-прозори, пушкарнице за вентилацију подрума (25 × 45 × 35 cm), налазе се два на јужном, а један на источном зиду, док су са спољне стране заштићени кованим решеткама.

Са десне стране подрумских врата узидана је обрађена камена плоча (32 × 32 cm) са урезаним натписом³ (сл. 5):

**СИЯ КОНАКЪ
Г: СРЕТЕНА
ЧОЛИЋА БДА
СОГРАДИ ГА
26. ОКТОВ.
1864. Г.**

3. водом подизања Првог српског устанка, одржаног 2. фебруара 1804. године у Орашцу. Податак дао Петар Брковић из Вранића.

У дефтерима чибучким за Нахију рудничку од 10. марта 1823, 1824. и 1825. године, у попису житеља и стоке у Вранићима спомињу се Чолић Данило, Паун, Благоје и Јаков.

3. Уграђивање плоча са натписима на кућама-конацима и привредним зградама у селима у околини Чачка, Горњег Милановца и Лучана, забележили

Слова натписа су дубоко урезана и бојена су белом бојом, док је плоча плава.

Таваницу подрума чини дрвена конструкција од јаких потпатосних греда које леже на две попречно постављене носеће греде „окагаче“. Оне се ослањају на два централна стуба и греду која је постављена као ојачање на каменом зиду. Стубови, квадратног пресека са засечним ивицама, украшени су испод једноставног јастука назубљеним засецима, а постављени су на каменој стопи. Под је од набијене земље. У подруму се чувају бурићи са ракијом, али истовремено служи и као остава за зимницу.

Прско каменог темеља конака постављене су греде „темељаче“, које су на угловима састављене „на ћерт“. Оне носе и зидану и дрвену конструкцију конака. У „темељаче“ су углављени ступци-диреци са косницама, односно дрвена конструкција која ојачава зид од цигле, подигнут системом „цигле у маказе“, „цигла у јанију“. Преко зида је горњи појас греда „венчаница“ са кровном конструкцијом и покривачем. Кров на конаку је чворосрљиван, покривен ћерамидом, са четири „грбине“. Маије и рогови су постављени на растојању од 50 см. Између рогова су приковане летве „баскије“, које носе кровни покривач и уједно штите кровну конструкцију од деформација. Стреха је напуштена око 80 см и није подшивена.

На конаку се налази пет двокрилних једноструких прозора са дрвеним капцима који се отварају уз помоћ окова или шарки искованих у облику слова омега са отвором на врху (сл. 6, 7). По један прозор је на источној страни „куће“ и мале домаћинске собе, три су на јужној страни, два у гостинској и један у малој соби. На прозорима су хоризонтално постављене по једна дрвена коленика са многоуглим задебљањима („јабукама“).

На источној страни конака је, на висини од 216 см, полуотворен трем са степеништем. Трем је у доњем делу затворен, односно озидан циглом и малтерисан, док је горњи део отворен и дрвеном гредом, углављеном између два стуба, подељен у два појаса-поља. Стуб на углу трема је без украса, док је други, на улазу са степеништа у трем, декорисан. Украс на стубу је изведен засецањем и урезивањем правилних геометријских орнамената, распоређених у два поља. Јастук је без украса са лучно засечним ивицама (сл. 8, 9). Трем је под кровом и не излази из основе куће-конака. Под је патосан циглом, а таваница је од панизаних шаповаца (сл. 10).

Трем (комк, конк) као функционални део куће није служио само као приступница – пролазни простор, већ се током лета користио за одмор после напорног рада, за ручавање...

На трем се долази са северне стране куће, преко каменог степеништа. Степениште је ван основе куће и у доњем делу је озидано каменом и циглом.

смо као посебну појаву у народном градитељству Србије. Из натписа се сазнају година и цена градње куће, име домаћина и мајстора. Плоче су најчешће постављане са обе стране подрумских врата или на лучном надвратнику, а украшене су урезаним биљним и геометријским мотивима или представом лика домаћина. У селу Кулиповци код Чачка, у фамилији Бугарчића, забележен је најстарији натпис (конак Николе Бугарчића из 1844. године).

Наткривено је продуженом стрехом која се ослања на три дрвена стуба. Степениште и трем чине једну целину.

Са трема се улази у „кућу“ и малу, домаћинovu собу. Западна и северна страна „куће“ грађена је од тесаних брвана која су на углу састављена „на ћерт“, док је источна зидана бондручним системом „циглом у маказе“. На „кући“ су двоја наспрамна врата: „велика“ и „мала“.

Улазна, „велика“ врата, прављена су са первазом који уоквирује профилисану плочу. На предњој страни врата су рељефно обрађена, док је полеђина ојачана са три кушака-пречаге. Врата су постављена на шарке и затварају се кованом бравом (сл. 11).

Западна, „мала“ врата, направљена су од тесаних талпи које су спојене кушацима. Постављена су „на жујицу“ и затварају се дрвеном кључаницом. На спољној страни врата је дрвена ограда у висини од 100 cm која је штитила укућане и децу од пада, јер испод њих никада нису биле степенице и никада нису служила за излаз није као веза са скономским делом окућнице, већ за брже проветравање и боље осветљавање простора (сл. 12).

У „кући“, уз преградни зид собе, озидана је „оцаклија“ – полузатворено огњиште у виду камина, са бочним зидовима истуреним у простор куће. Предња страна је отворена и завршава се полукружним луком, изнад кога су две мање нише које служе за држање нсопходних ситница. На огњишту оцаклије припремала се храна, а служила је и за загревање „куће“ и велике собе-сале. Огњиште је, као и под, поплочано циглом. Таваница је од нанизаних шапховаца. На источном зиду је двокрилни прозор са дрвеним капком на коме су два кована шибера декоративног облика.

Из „куће“ се преко високог прага улази у велику собу-салу. Соба је подигнута за један степеник изнад нивоа пода који је саграђен од тесаних талпи, док је таваница начињена од нанизаних шапховаца. На западном зиду су два двокрилна прозора са дрвеним капцима. Велика соба је у време породичних слава добијала функцију гостинске собе. Првобитно се у гостинској соби није стално боравило, али уношењем кревета и разбоја у одређеним годишњим добима добила је и функцију собе за спавање и рад.

У малу собу се улази са трема. На источном и јужном зиду су два прозора са капцима. Таваница је од нанизаних шапховаца. Под је био патосан даскама, а данас је бетониран.⁴ Соба је припадала домаћину – он је у њој спавао, примао угледне госте, чувао касу са важним породичним документима и новцем.

У оквиру сталне музејске поставке, конач Сретена Чолића опремљен је покућством и посуђем које се користило у XIX и првим деценијама XX века.

Код Срба, **огњиште** у „кући“ је најзначајније и у њој има централно место. Сем што служи за припремање хране и окушљање породице, он је по народном веровању и станиште душа умрлих предака, па су стога и многи обичаји везани за њега (сл. 13).

Уз огњиште, односно оцаклију, налазе се и прибор и посуђе: верижњача за коју се каче коване вериге са котлом-бакрачем, ковани пријеклад, „мечка“

4 Распадом породичне задруге 1954. године, мала соба је почела да се користи као млекар, па је стога и под бетониран.

за одлагање или прислањање дрва, затим кукач, лопата за жар-ватраљ и машице. Метални саџак са три стопице служи за одлагање земљаних лонаца, а ту су и црепуља и сач који служе за печење хлеба.

У „кући“ су и други потребни предмети: полице за држање судова за воду, као што су баквице, буце, крчаг, обрамача, потом паћвар за брашно и хлеб, већа дрвена карлица за мешање хлеба, лопар, пинакот за стављање теста да надође пре печења, као и дрвена сланица окачена на брвна.

Предмети који служе за седење и обед су округла дрвена трпеза, трношпке, земљане ћасе, чиније, дрвени заструг, кашике, кашикара за држање кашика и кутлача окачена о брвна, зејтињача, кафеница, ступа за со и кафу и жрвањ за млевање жита. На брвнима је окачена петролејка (сл. 14).

У **гостинској соби** је на источном зиду икона Св. Ђорђа, кандило, огледало са пепкиром и дрвени рам са породичним сликама. Дугачки дрвени сто, клупа са наслоном и четири дрвене столице занатске израде стоје уза зид, а ту су још и дрвени кревет прекривен ирамом, вунени јастук везен богатим цветним мотивом, колевка са вуненом струком, дрвени дубак, сликани сандук за одело, комода са три фиоке за одело и текстилне предмете, тучана пећ и лампа гасара. У зимском периоду ту је био и разбој за ткање (сл. 15).

У **домаћиновој соби** је дрвени кревет (првобитно је био гвоздени), прекривен тканим ћилимом на пруге, на којем се налази и вунени везени јастук. Поред је дрвени бојени сандук за одело и каса за новац и документа. На зиду су окачене гусле, рам са породичним фотографијама, као и слика проте Михаила Радовића (становао у конаку 1890), дрвени чивилук за одело и лампа гасара.

Конак Сретена Чолића својим складним пропорцијама, функционалношћу простора и опремљеношћу покућством, у време када је подигнут, па и касније, омогућавао је укућанима удобно живљење. То нам потврђује и податак да је у конаку све до 1954. године живела задруга Чолића.

Помоћне привредне зграде подигнуте у окућници Чолића својим изгледом и начином градње такође представљају значајне примерке народног градитељства.

Салаш је зграда у којој се чува кукуруз у клипу. Грађен је од оплетеног пружа, правоугаоне је основе (1050 × 100 cm), са полукружно сведеним леђним делом. Постављен је на четири стубића зидана од цигле висине 100 cm (сл. 16).

Дрвену конструкцију салаша чини осам стубова усечених у доњу греду „подњачу“ и горњу „поклопњачу“, као и тања греда која је постављена средином дужних страница салаша, а чија је функција да ојача и очува шлетену конструкцију од деформација. Стубови су у доњем делу ојачани косицима, украшеним водоравним засецима. У „подњачу“ и „поклопњачу“ су усечене цепање облице, оплетене врбовим пружем. Под је од нанизаних дасака. У салаш се улази са северне стране прско дрвених стублица. Затвара се покретним нанизаним, „намакнути“ даскама. Кров је на две воде и покривен је црепом.

Амбар је мања зграда у којој се чувало „бело жито“: пшеница, јечам, раж и овас (380 × 310 cm; надстрешница 57 × 310 cm). Грађен је од целаних брвана, састављених „на ћерт“. Постављен је на неколико поређаних каменова, тако да ваздух испод амбара струји и исушује влагу у житу. Кров је врло висок и стрм, покривен бибер-црепом. Напуштена стреха је ојачана са два косника,

који су усечени у подвалу и венчаницу. Иснод напуштене стрехе налазе се врата, којима се прилази дрвеним стублицама прикованим на водоравно постављену даску, која служи као помоћна полица испред њих.

Унутрашњост амбара подсљена је на четири „пријесека“ (прсграде) у којима се чува жито. „Пријесеци“ су од цепаних брвана, на средини спојени у крст, док су им крајеви усечени у зид и излазе ван. „Пријесеци“ су покретни и у зависности од врсте и количине жита могу се скидати или разнизати. Под у амбару је од цепаних дасака, ослоњених на подвале. Амбар се и данас повремено користи, и то само за одлагање јечма и овса.

Фуруна је зидана од камена и цигле, док су јој кров и дуга надстрешница покривени ћерамидом. Основа јој је правоугаона, са полулоптастим сводом. Подзида је од ломљеног камена, заливана кречним малтером, а иснод и око њеног свода, као и канала, подзида је од већих плоча од опеке. На предњој страни је већи отвор, одакле почиње канал оцака. Други отвор, пешто мањи, налази се иза првог и служи за ложење ватре и стављање хлеба у пећ. Када се фуруна загреје, жар и пепео се извуку у простор између првог и другог отвора, а оцак затвори, како би се топлота задржала док траје печење. Фуруна је споља омалтерисана и окречена. Надстрешница, трем (228 × 200 cm) се ослања на два грубо отесана стуба. Пећ је и данас повремено у употреби (сл. 17).

КОНАК СРЕТЕНА ЧОЛИЋА ИЗ ВРАНИЋА, подигнут 1864. године, издваја се као један од ретко сачуваних споменика културе народног грађитељства XIX века у чачанском крају. Због својих архитектонских вредности и етнолошких карактеристика, у њему је 1994. године отворена стална музејска поставка, којом је оживљен ентеријер сеоске куће из XIX и првих деценија XX века. У амбијенту конака и окућнице снимљено је више филмских и телевизијских записа и емисија посвећених народној традицији и стваралаштву.

Colic's Konak from 1864 in Vranici near Cacak

Not far from Cacak, on the right side of the road which leads to Suvobor, there is a village Vranici where there is preserved an important object/building of Serbian national building, cultural monument, Konak of Sreten Colic built in 1864. Apart from konak within today's yard there are several economy buildings which are still kept and used actively: a barn, farm and stove for baking bread.

At the time when konak was built, one-part cottages and two-part and half-wattle and daub houses dominated in the villages of Serbia. The house of konak type was built by landlords of great economic and social reputation, as it was Sreten Colic, a farmer, inhabitant of Vranici.

Konak is a building which consists of three parts with a porch, 'house' made of logs and two rooms built in 'brick in scissors' (in a wooden skeleton), underneath was a basement. The roof is tetra flow, covered with tiles. Basement and a cellar are made of half processed stone walled with lime mortar.

You enter the house-konak from a half open porch. The porch and stone stairs are under the roof and they are within the base of the house. There are two opposite doors on the 'house' (east-west) and built in fire place next to the wall which separates a big room. The floor is made of brick while the ceiling is made of cornstalks lined up. The household consists of a big table, three-legged chair, water bowls, earth and wooden dishes and equipment next to the hearth.

From the 'house' you enter a big - guest room with a floor made of planks/boards, and a ceiling made of cornstalks lined up. On the south side there are two two-winged windows with shutters. The room was used as a bedroom and during family gatherings as a guest-room. There are wooden bed, a long table, a bench and wooden chairs, drawer and painted case for the laundry, cradle... On the eastern wall there is the icon with the icon lamp and a towel and a mirror.

A little room belonged to the land lord; he slept there and kept the safe with family documents. Except for metal bed, painted case and a safe, there was a string instrument 'gusle' on the wall.

On the right side of the cellar door there is a worked out stone plaque with the inscription: 'THIS KONAK: OF SRETEN COLIC BUILT ON 26TH OCTOBER, 1864.' Building in the plaques with inscriptions on the houses - 'konaci' and economy buildings in the vicinity of Cacak, is recorded as a special phenomenon in the folk building of Serbia. We can learn from the inscriptions the year of building a house, the name of a landlord and a builder, price of building, etc.

Who and where from the builders of Colic Konak were we do not know but as the folk legend says and some preserved signatures of some builders in the houses - 'konaci' in the vicinity of Cacak, it can be supposed that 'konak' was usually built by 'Bulgarians', 'Crnotravci' (builders from Crna trava) or 'Prijepljci' (builders from Prijepolje).

Economy buildings built in the yard of Colic's Konak also present significant examples of folk building by their appearance and the way of their building. They are in use nowadays.

FARM HOUSE is a house where the corncobs are kept. It is built out of rods, of a rectangular base, with a semi-circle back part. It is positioned on four small stone pillars. The roof is in two flows, covered with tiles.

BARN is a smaller building made of logs with sections, covered with 'biber' tiles. It is placed on several stones. In the barn sections, wheat, barley, rye, and oats were kept.

STOVE FOR BAKING BREAD was built of stone and brick, a roof and long eaves are covered with tiles. The base of the stove is rectangular with half sphere arch.

Because of its authenticity, architectural values and ethnological characteristics of this cultural monument, as well as the economy buildings around it, in 1994 restoration and conservation of all the buildings were carried out, as well as a permanent museum exhibition to revive the interior of a village house from the second half of XIX and the beginning of XX century.

Nevenka Bojović

Le „konak“ de Čolić de l'année 1864 à Vranići près de Čačak

Non loin de Čačak, sur le côté de la route qui mène pour Suvobor, s'étend le village de Vranići, dans lequel est préservée une maison significative de la construction nationale serbe, un monument de culture, le „konak“ de Sreten Čolić, édifié en 1864. À côté du „konak“, dans le cadre de la cour d'aujourd'hui, sont gardés et servent de manière fonctionnelle quelques bâtiments d'exploitation: le grenier à grains, le grenier à épis de maïs et le four à pain.

Au temps lorsque le „konak“ fut édifié, dans les villages en Serbie dominaient les „brvnařé“* une-pièce et les „poloutchatmaré“** deux-pièces. Une maison de type „konak“ était édifiée par les maîtres de maison de grande réputation économique et sociale, comme l'était Sreten Čolić, agriculteur, habitant de Vranići.

Le „konak“ est une construction trois-pièces avec un portique, une „maison“ en troncs d'arbres et deux chambres bâties avec des „briques dans les ciseaux“ (en charpente), en-dessous desquels se trouve une cave. Le toit est à quatre versements, recouvert de tuiles. Les fondations et la cave sont en pierre à demi-taillée, bâties avec du mortier de chaux.

Dans la maison- „konak“, on entre par le portique à moitié-ouvert. Le portique et l'escalier en pierre sont sous un toit et ne dépassent pas la base de la maison. Sur la „maison“ se trouvent deux portes, l'une vis-à-vis de l'autre (est-ouest), et une cheminée édifiée contre une cloison avec une grande chambre. Le sol est en briques, et le plafond en feuilles sèches de maïs enfilées. Comme mobilier dans la maison se trouve une table à manger, un trépied, une huche avec le pétrin, de la vaisselle en terre cuite et en bois, des ustensiles auprès de l'âtre.

De la „maison“, on entre dans la grande-chambre pour hôtes, avec un sol en planches, un plafond en feuilles sèches de maïs enfilées. Sur le côté sud se trouvent deux fenêtres à deux battants avec des volets en bois. La chambre servait pour dormir et, au

* Brvnařé: maisons construites en troncs d'arbres.

** Poloutchatmaré: maisons construites en osier tressé, en poutres et en torchis.

temps des fêtes familiales, en tant que chambre pour convives. Elle est équipée d'un lit en bois, d'une table longue, d'un banc et de chaises en bois, d'une commode et d'un coffre peint pour la lingerie, d'un berceau. Sur le mur situé à l'est se trouve une icône avec une veilleuse et un essuie-mains, ainsi qu'un miroir.

La petite chambre appartient au maître de maison, il y dormait, gardait la caisse avec les documents familiaux. À côté du lit en métal, du coffre peint et de la caisse, sur le mur, étaient accrochées des gouslé.

À droite de la porte de la cave a été bétonnée une dalle en pierre taillée avec une inscription gravée: „OVAJ KONAK: SRETENA ČOLIĆA DA SOGRADI GA 26. OKTOB. 1864. G. „(Ce „konak“ : Sreten Čolić l'a construit le 26 octobre 1864.).

L'incrustation de plaques avec des enseignes sur les maisons - „konak“ et sur les bâtiments d'exploitation dans les villages aux alentours de Čačak est annotée comme un phénomène particulier dans la construction nationale de la Serbie. D'après l'inscription, nous apprenons l'année de construction, le nom du maître de maison et du maître-constructeur, le coût de la construction et semblable.

Qui étaient et d'où venaient les maîtres-constructeurs du „konak“ de Čolić, nous l'ignorons, mais d'après la tradition qui se retient parmi le peuple et d'après les signatures gardées des maîtres-constructeurs sur les maisons – „konak“-s aux environs de Čačak, on peut supposer que le „konak“ a été bâti par des „Bulgares“, des artisans venant de „Crnotrava“ ou bien de „Prijepolje“.

Les communs, les bâtiments d'exploitation édifiés dans la cour, par leur apparence et la méthode de construction, représentent également des exemples importants de la construction nationale. Ils sont en utilisation même aujourd'hui.

Le grenier à maïs est une construction dans laquelle se gardent les épis de maïs. Il est construit en osier tressé, de base rectangulaire, avec une partie arrière „ dorsale „, ramenée en demi-cercle. Il est installé sur quatre piliers bâtis en briques. Le toit est à deux versants, recouvert de tuiles.

Le grenier à grains est une construction plus petite en troncs d'arbres, avec des „sections“ – cloisons, recouverte de tuiles. Elle est installée sur quelques pierres alignées. Dans le grenier à grains divisé en „sections“, on gardait le „froment blanc“: le blé, l'orge, le seigle, l'avoine.

Le four à pain est bâti en pierres et en briques; le toit et le long auvent sont recouverts de faîtières. La base du four est rectangulaire avec une voûte en forme de demi-balle.

En raison de l'authenticité, des valeurs architectoniques et des caractéristiques ethnographiques que ce monument culturel possède, ainsi que les dépendances qui l'entourent, en 1944 a été effectuée la restauration et la conservation de toutes les constructions, ainsi qu'une exposition de musée permanente par laquelle a été ranimé l'intérieur des maisons rurales de la deuxième moitié du XIX siècle et du début du XX siècle.

Nevenka Bojović

The first part of the report deals with the general situation of the country and the progress of the work done during the year.

The second part of the report deals with the results of the work done during the year and the progress of the work done during the year.

The third part of the report deals with the results of the work done during the year and the progress of the work done during the year.

The fourth part of the report deals with the results of the work done during the year and the progress of the work done during the year.

The fifth part of the report deals with the results of the work done during the year and the progress of the work done during the year.

The sixth part of the report deals with the results of the work done during the year and the progress of the work done during the year.

The seventh part of the report deals with the results of the work done during the year and the progress of the work done during the year.

The eighth part of the report deals with the results of the work done during the year and the progress of the work done during the year.

The ninth part of the report deals with the results of the work done during the year and the progress of the work done during the year.

The tenth part of the report deals with the results of the work done during the year and the progress of the work done during the year.

The eleventh part of the report deals with the results of the work done during the year and the progress of the work done during the year.

The twelfth part of the report deals with the results of the work done during the year and the progress of the work done during the year.

The thirteenth part of the report deals with the results of the work done during the year and the progress of the work done during the year.

The fourteenth part of the report deals with the results of the work done during the year and the progress of the work done during the year.

The fifteenth part of the report deals with the results of the work done during the year and the progress of the work done during the year.

The sixteenth part of the report deals with the results of the work done during the year and the progress of the work done during the year.

The seventeenth part of the report deals with the results of the work done during the year and the progress of the work done during the year.

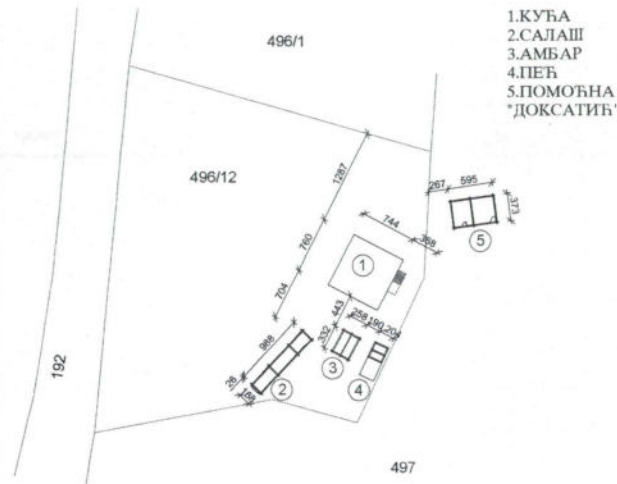


Сл. 1 Конак Сретена Чолића из 1864. године, североисточна страна
(фото: Марко Бојовић)

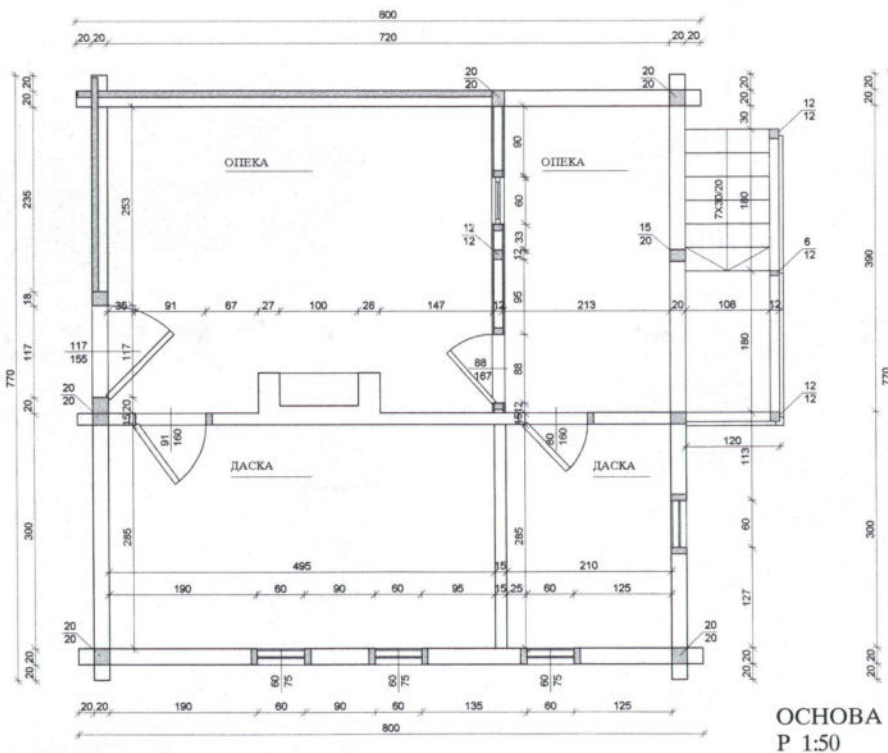


Сл. 2 Конак Сретена Чолића, јужна страна (фото: Мирјана Рацковић)

СИТУАЦИОНИ ПЛАН
за КП.496/12
КО. Вранићи р 1:500



Црп. 3 Ситуациони план окупнице Сретена Чолића, Арх. сн.: Рајко Чубрић, дипл. арх. и Маријана Урошевић, инж. грађ.



Црп. 4 Основа конака Сретена Чолића, Арх. сн.: Рајко Чубрић, дипл. арх. и Маријана Урошевић, инж. грађ.



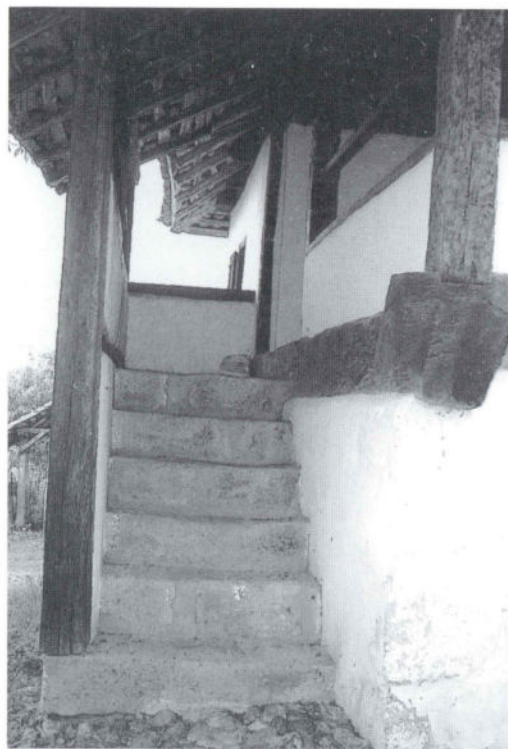
Сл. 5 Подрумска врата и камена плоча са натписом, конак Сретена Чолића (фото: Марко Бојовић)



Сл. 6 Прозор на конаку Сретена Чолића (фото: Марко Бојовић)



Сл. 7 Детаљ коване шарке на дрвеном капку прозора, конак Сретена Чолића (фото: Марко Бојовић)



Сл. 8 Степениште трема конака Сретена Чолића (фото: Марко Бојовић)



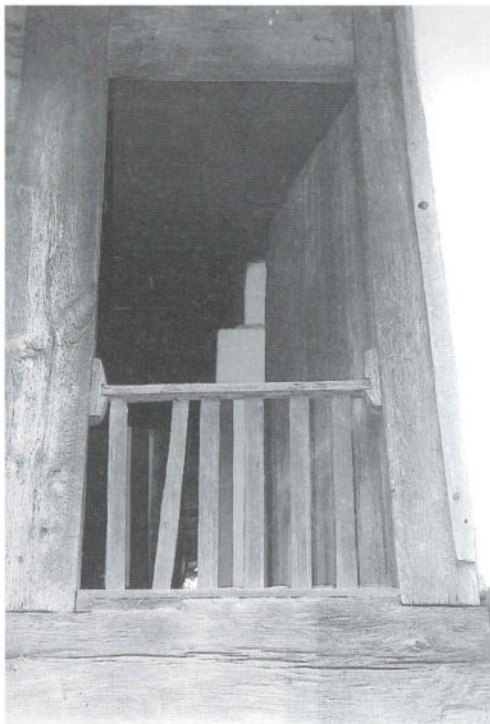
Сл. 9 Део трема са стубом, подом од цигле, таваница од шашоваца, конак Сретена Чолића (фото: Марко Бојовић)



Сл. 10 Деталј декорисаног стуба на треми, конак Сретена Чолића (фото: Марко Бојовић)



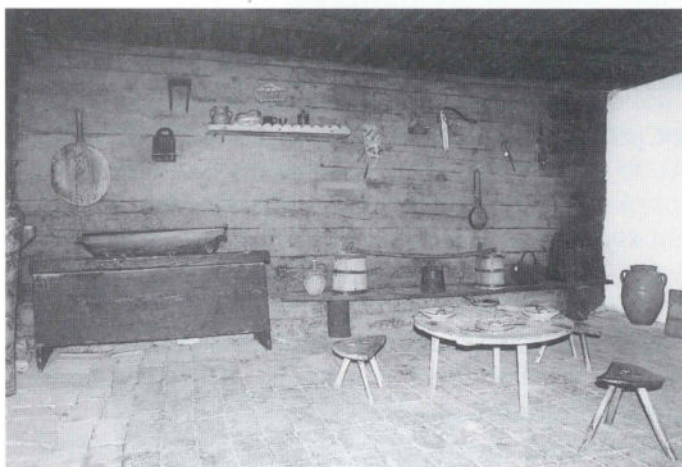
Сл. 11 „Велика“ улазна врата, конак Сретена Чолића (фото: Марко Бојовић)



Сл. 12 „Мала“ западна врата са оградом
на конаку Сретена Чолића
(фото: Марко Бојовић)



Сл. 13 „Оџаклија“, конак Сретена Чолића
(фото: Марко Бојовић)



Сл. 14 Ентеријер „куће“,
конак Сретена Чолића
(фото: Марко Бојовић)



Сл. 15 Део гостинске собе,
конак Сретена Чолића
(фото: Марко Бојовић)



Сл. 16 Салаш у окућници Сретена Чолића (фото: Марко Бојовић)



Сл. 17 Фуруна-хлебна пећ и амбар у окућници Сретена Чолића
(фото: Марко Бојовић)