

Ивана
БИРЈАКОВИЋ

ЧАРДАЦИ – ГОСТИНСКЕ КУЋЕ ЗАПАДНЕ СРБИЈЕ

UDK: 39
728.6(497.11)

АПСТРАКТ: *Раd представља објашњење значења речи чардак, која у нашем народу означава више различитих грађевинских облика, као и приказ два типa грађевина које се у овом делу Србије означавају као чардаши. Дати је изглед преосталих чардака на територијима општина Чачак и Горњи Милановац кроз грађевинске карактеристике, историјат зградње и власништва, намену ових грађевина, али и њихов садашњи изглед.*

КЉУЧНЕ РЕЧИ: *сеоска архитектура, чардак, чардаши типa собранице, чардаши – гостинске куће, зграда, доксай, Чачак, Горњи Милановац.*

Увод

Сеоска архитектура западне Србије припада динарској архитектури коју одликују куће саграђене од брвана или талши (брвнаре, талпаре). Сеоску архитектуру овог подручја можемо пратити према писаним изворима, остацима зграда и цртежима путописаца, почев од XVIII века. За време турске владавине живот је био изузетно тежак и неизвестан, па су куће стога биле подизане као просте кровинаре, које су се могле лако разградити и пренети. Тек са ослобођењем од туђинске власти кућа добија сталнији карактер и развија се у оквирима патријархалне заједничке породице. Сеоски стан постаје добро организована целина у чијем је средишту једноделна кућа са огњиштем, око кога се окупља цела породица. У таквим условима, када сеоски стан задовољава само основне потребе задруге, развија се одељен простор за пријем госта.

Према Р. Финдрику, посебна просторија или зграда за госта представља остатак средњовековног обичаја који се није мењао ни у турско доба. Један од чланова нашег најзначајнијег правног споменика, Законика цара Душана, упућује да се путник прими и прихвати: „Купци који пролазе ноћу, на ноћиште где дођу, ако их не припусти владалац или господар села тога, да преноће у селу купци, по закону цареву, како је у законнику, ако што изгуби путник, онај господар и владалац и село све да плате, јер их нису у село пустили.“¹ Зграда за госта у овом делу Србије назива се *чардаком*. Чардак је реч персијског порекла и означава дрвену спратну грађевину на стубовима.² Чардаке су

1 . Ранко Финдрик, *Народно немарство*, Сирогојно, 1994, 37.

2 . Абдулах Шкаљић, *Туризми у српскохрватском језику*, Сарајево, 1989, 164.

подизале богатије фамилије или у оквиру својих окућница или у црквеним портама и служили су им за одмор гостију за време породичних славља, сеоских свечаности и сл.

О појму чардак

У нашем народу постоје различите врсте грађевина или делова куће које се називају чардацима.

„На Косову и Метохији докату у приземљу одговара чардак на спрату.“³ У околини Сарајева, великим и малим чардаком се називају собе на спрату старих кућа. „У Босни је чардак соба или спрат са собама у мухамеданским кућама.“⁴ „По селима у околини Пожаревца чардаком је називана остава за сено, испод Космаја то је назив за кош, а у Ресави за сењак.“⁵ „У Подрињу и ваљевским крајевима има често уз куће поред коша и дугачка зграда у којој се чува кукуруз у клипу која се зове чардак.“⁶ „За појам чардака може се везати у неким крајевима и појам земљишне својине.“⁷

„Чардак се означава као просторија у којој се седи. Он је био отворен, али се могао и затворити, а налазио се високо на кули.“⁸

Из свега до сада реченог може се закључити да је за појам чардак везано више различитих грађевинских облика – од спратних делова старих кућа, прско привредних зграда, до облика земљишне својине – и да се речју чардак означава сваки спратни или издигнути простор на стубовима.

Чардаци су најмање испитани објекти народног градитељства. Градили су их богатије породице поред цркава и манастира или у оквиру окућнице. О пореклу чардака има различитих тумачења. Поједини аутори га везују за средњовековне манастирске конаке,⁹ а други за исламску сроску архитектуру.¹⁰ У овом раду не улази се дубље у тумачење њиховог порекла, јер би то захтевало посебна истраживања.

У западном делу Србије за појам чардак везана су два типа грађевина.

Први тип представљају дрвене спратне зграде које су грађене око цркава и које су служиле за пријем гостију у време црквених свечаности, сабора и сл. „Собрашнице и чардачићи су поглавито зградице западне Србије од Мораве до Дрине, а има их једино око цркава и манастира. Оне су од дрвене грађе, или као мале кућице, или само на високим сојама има кров.“¹¹ Чардачићи, ка-

3 . Ђорђе Петровић, *Доксаји и чардаци*, Београд, 1955, 13.

4 . Ђорђе Петровић, *н. д.*, 14.

5 . Јован Цвијић, *Балканско полуострво*, Ниш, 1955, 288.

6 . Јован Цвијић, *н. д.*, 288.

7 . Ђорђе Петровић, *н. д.*, 15.

8 . Бранислав Којић, *Стара грађевина и сеоска архитектура у Србији*, Београд, 1991, 40.

9 . Ранко Финдрик, *н. д.*, 39.

10 . Миленко С. Филиповић, *Таково*, СЕЗ, књ. 37, Београд, 1960, 72-73.

11 . Јован Цвијић, *н. д.*, 288.

ко их Цвијић назива, припадају типу собраница које могу бити само кровови на стубовима испод којих је софра или мале дрвене спратне зграде. Некада их је било много више око црква и манастира. „Негде их, као у селу Бресници недалеко од Чачка, има у тако великом броју, да изгледају као шатре на вапшарима.“¹², записао је Јован Цвијић двадесетих година прошлог века. Ту су примани гости, а служила се храна која је била припремљена код куће. У чардацима није било огњишта.

Чардацима се називају и спратне куће, односно конаци који у горњем делу имају докшат¹³ или отворени трем (по коме су и добиле име) на који се по спољашњим степеницама. Оне су по типу такође гостинске куће, али су за разлику од чардака-собраница грађене у оквиру окућнице. У приземном делу је подрум или остава, а у спратном, у који се улази са доксата, две собе. Ове зграде су коришћене за пријем гостију. Могу имати озидано огњиште.

Конструктивне карактеристике чардака

Чардак је спратна зграда квадратне основе, грађена од дрвета, са приземним делом од брвана, а спратним од дрвета или чатме. Обично се састоји од једне просторије у приземљу и једне или две собе на спрату које су повезане дрвеним степеницама, постављеним уз спољну страну грађевине. Приземни део је најчешће коришћен као остава, а у собе на спрату су примани гости. Приземни део је постављен на масивне греде („подвале“), на ниском темељу од ломљеног камена. Грађен је од тесаних брвана која су хоризонтално постављена и спојена на ивицама „у ћерт“.¹⁴ Горњи део чардака је обично избачен у виду трема и ослоњен је на два или четири масивна, профилисана стуба, који држе целу конструкцију. Спратни део је грађен од букових или храстових дашчица („шашоваца“), постављених вертикално „у наниз“¹⁵. Конструкција је ојачана масивним гредама („косницама“). Спратни део може бити потпуно затворен и тада има прозоре са дрвеним кашцима који се отварају „у поље“ и који су ослоњени на гредице-подоупираче. Овај простор може да буде и потпуно отворен, односно да има трем (докшат). На спратни део се по дрвеним степеницама (стубама), постављеним или уз спољни део грађевине или под тремом (испод чардака-доксата). Стубе су водиле или до отвора у поду спратне конструкције који је био наткривен кашком од дрвета или на отворени докшат са кога се улазило у собе. Кров је четворосливан и првобитно је био покривен шиндром која га чини изузетно стрмим и високим. Њу кашције замењује ћерамида код које је кровна конструкција нижа.

12 Јован Цвијић, *н. д.*, 288.

13 Докшат је облик одомаћен у Србији, чији се појам углавном везује за отворене тремове на старим кућама, по Ђ. Петровићу.

14 Ђерт се добија тако што се крајеви брвана укрете, препусте најмање двадесетак или нешто више центиметара, па се обострано засеку за четвртину ширине брвана (Рајко Финдрик, *Динарска брвнара*, Сирогојно, 1999, 128).

15 Шаповци се постављају усправно у два реда, а између њих је положена водоравна греда да би се уопште могли унети.

Под у приземном делу чардака је од набоја, док је у спратном од дасака. Гаваница је од нанизаних шаповаца. По својим конструктивним карактеристикама, чардак представља изузетан пример умеша сеоских немара.

Чардаци на територији општина Горњи Милановац и Чачак

Чардаке у овом делу Србије спомињу многи аутори, али о њима није много писано. Миленко С. Филиповић у монографији „Таково“ помиње већи број чардака у таковском крају: „Има један у Мајдану, два код савиначке цркве, у Прањанима пет... Било је чардака и око цркве у Горњим Бањанима, која је подигнута 1862.“¹⁶ Ђорђе Петровић помиње два чардака у Прањанима – Брало-вића и Марковића.¹⁷ Данас се на територији општине Горњи Милановац налази пет чардака – два код цркве на Савинцу, два у Прањанима и један у Брезни. На територији општине Чачак сачувани су чардаци у Милићевцима, Бресници и Рошцима (Цагање). Сачувани чардаци се разликују по типу. Чардаци код савиначке цркве и два чардака у Прањанима су чардаци типа собрашице.¹⁸ То су мале спратне дрвене зграде, грађене код цркава које су, када су изгубиле функцију гостинске куће, премештане у оквир окућнице власника (чардаци у Прањанима су некада били код цркве, па су по деоби породица премештени на данашња места). Као репрезентативан примерак истиче се Гавровића чардак у Прањанима, па коме је кров изузетно висок и стрм због покривача од шиндре. Чардаци овог краја називају се „таковским чардацима“.¹⁹ Осим чардака, око цркава и манастира некада је било и више софри, софралука – собрашица, писквих грађевина са кровом на стубовима испод којих се ручавало. У чачанском крају сачуван је један софралук (у центру села Слатина) у коме се венчавало, кришавало и окућљало на саборима (сл. 1).

Другом типу чардака, грађених за пријем госта у оквиру окућнице, припадају чардаци у Брезни, Бресници, Милићевцима и Рошцима (Цагање). Они су у целини грађени од дрвета или је барем њихов приземни део од брвана, а спрат од чатме. Већи су од чардака типа собрашице. Са премештањем и преправкама, у њима су почеле да се постављају пећи за загревање просторија. Ове зграде су посебно украшаване резбарењем посећних стубова и шаповаца.

Чардака је некада било много више, али су због небриге и измењених услова живота сеоског становништва постепено нестајали. Завод за заштиту споменика културе у Краљеву под заштиту државе ставио је чардаке на Са-

16 Миленко С. Филиповић, *н. д.*, 73-74.

17 Ђорђе Петровић, *Прањани – монографски приказ*, Горњи Милановац, 1977, 9.

18 Подела гостинских кућа према типу и грађевинским карактеристикама настала је према запажањима приликом теренских истраживања Радмиле Павићевић-Поповић, етнолога Завода за заштиту споменика културе у Краљеву.

19 Запажање Радмиле Павићевић-Поповић, етнолога Завода за заштиту споменика културе из Краљева, на основу дугогодишњих теренских истраживања.

вишу, један у Прањанима, чардак у Бресници и софралук у Слатини, док су остали само евидентирани. Ако се овакво стање настави, чардаци ће убрзо потпуно нестати, што је недопустиво, јер они су сведоци прошлог времена не само у конструктивном смислу, већ и као „појава друштвеног уређења и живота људи у помнутим областима“.²⁰

Чардаци типа собранице

Чардаци на Савинцу

Ова два чардака налазе се код цркве у Савинцу која је посвећена Светом Сави. Црква је порушена у турско доба, па је Кнез Милош 1819. године обновио грађевину. Нова обнова уследила је 1860. године и том приликом Милош Обреновић цркву посвећује својој сунрузи, кнегињи Љубици.²¹ О чардацима на Савинцу један мањи прилог написала је Божана Ђирић. Она верује да су ови чардаци највероватније подигнути у време друге обнове цркве 1860. године. Миленко С. Филиповић наводи да је један од ових чардака припадао Кнезу Милошу, али о томе нема поузданих података. Оба чардака су припадала породици Петровић која сада живи у Чаčku, „док је касније један откупила црква и служи јој као привредна зграда, а други је и даље остао власништво породице Петровић“.²² На оба чардака су извршени конзерваторски радови и под заштитом су државе као споменици културе од великог значаја.²³

Чардак Петровића

Зидан је на косом терену, па висина темеља није свуда једнака. Темелј је од ломљеног камена. Приземни део чардака је од брвана, постављених „у ћерт“, на гредама подвалама. Приземни део се састоји од једне просторије у коју се улази каменим степеницама, а која је коришћена као остава. На спратни део чардака водиле су дрвене степенице којих сада нема. Спрат је истурен у виду диванхане и ослоњен је на два стуба. У поду спратног дела је отвор са капком који се по потреби затвара, а кроз који се улази у собу. Спратни део је од нанизаних шаповаца, чија је конструкција ојачана гредама косницама. На спратном делу чардака налазе се три прозора у зидној конструкцији од шаповаца (сл. 2).²⁴ Већи прозор гледа ка цркви, док један мањи гледа на север, а други на југ. Кровни покривач је некада био од шиндре, а „на два очувана чардака код савиначке цркве, шиндра је накнадно замењена ћерамидом.“²⁵

20 Божана Ђирић, *Чардаци у Савинцу*, Краљево, 1967, 74.

21 Радомир Станић, *Савинац задужбини Обреновића*, Краљево, 1967, 79.

22 Божана Ђирић, *н. д.*, 75.

23 Податак добијен од стручњака Завода за заштиту споменика културе из Краљева.

24 Документација Народног музеја у Чаčku, фото Невенка Бојовић.

25 Божана Ђирић, *н. д.*, 76.

Црквени чардак

Некада је припадао породици Петровић, али га је црква касније откупила. Постављен је на благо закошеном терену, на темељу од ломљеног камена. Приземни део је од брвана састављених „у ћерт“, док је спрат од напизаних шашоваца учвршћених гредама косницама. Спратни део овог чардака није истурен и на њега се пење директно са спољашње стране грађевине. У горњем делу чардака су два прозора са капцима који се спуштају хоризонтално „у поље“, на истурене греде-подупираче. Кров је четворосливан и прекривен је ћерамидом. Црква овај чардак користи као оставу и привредну зграду, па је уз њега приграђена још једна просторија налик примитивном „наслону“. Овај приграђени простор нарушава првобитни изглед грађевине (сл. 3).²⁶

Чардак Гавровића у Прањанима

Чардак је власништво породице Гавровић. Саграђен је 1870. године и првобитно је био смештен у порти цркве. После дробе задруге Гавровића 1920. године, премештен је у двориште наследника. 1975. године чардак је још једном премештен после дробе браће Момчила и Зарије Гавровића, када је старији брат Момчило добио чардак и преместио га поред „новс“ куће, знатно ближе цркви. Тада је извршена и конзервација.²⁷

Подигнут је на ниском каменом темељу са зидовима од брвана. Приземни део има једну просторију („вајат“) у коју се улази кроз лучно сведена дрвена врата, док је пред улазом у вајат отворен простор са гредама које држе спратни део. На спратни део се пење са унутрашње стране дрвеним степеницама. Соба на спрату је од нанизаних шашоваца. Кров је четворосливан, висок и стрм, покривен шиндром. Интересантан детаљ на овом чардаку је дрвени шиљак („преслица“) на крову грађевине.

Под заштитом је државе као споменик културе од великог значаја (сл. 4).²⁸

Чардак Живчевића у Прањанима

Чардак је власништво Петра Живчевића. Није евидентиран у Заводу за заштиту споменика културе у Краљеву. Чардак је четвороугаоне основе и постављен је на ниском каменом подзиду. Састоји се од приземног и спратног дела, а грађен је од брвана спајаних „у ћерт“. У приземну просторију се улази кроз лучно сведена дрвена врата. Под у приземном делу је од набијене зе-

26 . Исто, 24.

27 . Подаци добијени од стручњака Завода за заштиту споменика културе из Краљева.

28 . Исто, 24.

мље. У спратни део улази се са унутрашње стране, кроз приземну просторију, дрвеним стубама. Спратни део није испуштен. Има четири већа прозора затворена капцима састављеним од дашчица, који се отварају „у поље“ и ослањају на греде-подупираче. Кровни покривач је замсњен новим препом, што нарушава првобитни изглед грађевине. Нема података о томе где се чардак раније налазио и када је премештен у окућницу (сл. 5).

Чардаци – гостинске куће

Чардак у Брезни

Нема података о томе када је грађен овај чардак. Данас је власништво Радмиле Трифуновић и Милесе Антонијевић. У изузетно је лошем стању.

Евидентиран је у Заводу за заштиту споменика културе из Краљева. Конзервација није вршена. Зидан је на ниском каменом подзиду. Приземни део је грађен од брвана спојених „у ћерт“. Састоји се од једне просторије у којој се улазило са западне стране, кроз лучно сведена дрвена врата. Под је од набоја. Спратни део чардака је истурен у виду трема и грађен је од нанизаних шаповаца, ојачаних гредама косницама. На спрат се улазило дрвеним стубама постављеним споља, уз западни зид грађевине, а кроз отвор у поду спратног дела. Истурени део је ослоњен на стубовс-подупираче. У шаповцима је било више мањих прозора који су сада изнутра затворени даскама. На источној страни спрата, са спољне стране зидне конструкције, направљен је сандук од дрвета са поклопцем који је подупрт гредицама-подупирачима. Вероватно је коришћен као нека врста оставе. Кровни покривач је била ћерамида, мада је данас кров урушен и ћерамиде скоро да нема. Ако ускоро не буду извршене конзервација и рестаурација, овај чардак ће нестати (сл. 6).

Чардак Глишовића у Милићевцима

Чардак је власништво Зорана Глишовића. Нема података о години градње. Према саопштењу наследника, по деоби око 1890. године, Андрија Глишовић (Зоранов прадеда) преместио га је на садашње место код „нове“ куће. Подигнут је на равном терену, на ниски темељ од ломљеног камена. Приземни део је грађен од тесаних брвана састављених „на ћерт“ на масивним гредама подвалама. Спратни део је „напуштен“ и ослоњен на два профилисана стуба. Грађен је од нанизаних шаповаца, док је под од масивних дасака. На спрат се пење дрвеним стубама постављеним споља, уз зид приземног дела до отвора са кашком који се налази у поду спрата. Таваница је од шаповаца. У приземном делу под је од набоја, а лучно сведена дрвена врата постављена су „на жујицу“. Кров је четворосливан и некада је био под шиндром, али је по деоби замењен ћерамидом и препом. У спратном делу чардак има три прозорчића, од којих је један лучно сведен. Првобитно су на прозорима били дрвени капци који су се по потреби отварали „у поље“ и који су били ослоњени на гредице-подупираче.

Чардак је у лошем стању и потребна му је хитна конзервација. Сметхен је уз саму кућу власника. Привремено су постављени додатни дрвени стубови који држе сиратни део, пошто постоји претња од рушења (сл. 7, 8, 9, 10).²⁹

Чардак у Рошцима (Цагање)

Чардак је власништво Драгољуба Живановића из Чачка. Припао му је по деоби породице. Налази се у рожачком засеоку Цагање, на брдовитом терену. Поред чардака су били кућа, салаш и млекар, којих сада нема. Саграђен је највероватније у другој половини XIX века. Грађевина је спратна, са доксамом дуж источне стране. Приземни део је направљен од брвана слаганих „у ћерт“, постављених на гредс-подвале и ниски камени подзид. У приземном делу су две просторије у које се улазило кроз двоја дрвена врата, постављена „на жујцу“. Под у приземном делу је од набијене земље. Једна просторија, саграђена од брвана, коришћена је као остава. Имала је дрвене „пресек“ за чување белог жита (шченице, јечма и сл.). Друга просторија, саграђена од цигле, коришћена је као млекар.³⁰ Данас се виде само трагови цигле и врата просторије која је срушена. На доксам се цело дрвеним степеницама-стубама које су постављене са спољне стране грађевине. Доксам је постављен дуж целе источне стране грађевине. Направљен је од масивних дрвених дасака. Ограда и таваница су од „пановаца“. Потпуно је отворен, а отвори у шашовцима су украшени дрвеним, укусо прикуцаним дашчицама. Доксам је истурен у односу на приземни део и ослоњен на три масивна, профилисана и изрезбарена стуба, постављена на украшена камена постоља. Један носећи стуб је изваљен. Са доксата се улазило у две собе од зидане цигле, ојачане гредама косницама и омалтерисане. Чардак има озидано огњиште („оцаклију“) које је загревало собе. Под у собама је од дасака, а таваница од „пановаца“. На собама су три дрвена прозорчића. Кров је четворосливан и покривен је ћерамидом. Нема података о градитељима овог чардака, али је, судећи по његовом садашњем изгледу, неоспорно њихово изузетно градитељско умће. Чардак је данас у лошем стању. Евидентиран је у Заводу за заштиту споменика културе у Краљеву. Потребно је извршити конзервацију и рестаурацију делова који су срушени (сл. 11, 12).

Чардак у Бресници

Власништво је Павла Јелесијевића. Грађен је на равном терену. Приземни део је једноделан, од тесаних брвана вертикално сложених и ојачаних гредама-косницама. На горњи део чардака пело се степеницама постављеним уз спољашњу страну зида. Степенице су од дрвета и имају дрвену ограду. Док-

29 Документација Народног музеја у Чачку, фото Милена Икониновић.

30 Подаци добијени од Милисаве Ђукановића, стрица Драгољуба Живановића.

сат-трем је постављен дуж источне стране куће, са ниском оградом и таваницом од пашоваца. Кровну конструкцију држе четири стубића, док је доњи део доксата ослоњен на четири богато изрезбарена и профилисана стуба. Спратни простор се састоји од једне собе зидане од чатме. Кров је четворосливан и покривен је црепом. На чардаку је извршена конзервација 1974. и 1975. године, по пројекту стручњака Завода за заштиту споменика културе у Краљеву. Тада је пренет на нову локацију, и то у аутентичном облику. Под заштитом је државе и проглашен за културно добро од великог значаја³¹ (сл. 13, 14, 15).³²

Закључак

Ретки преостали чардаци одржали су се на овим просторима захваљујући улози спремишне зграде.

Као зграде за пријем гостију, већ одавно нису у употреби. Данас се најчешће користе као качаре, оставе, летње кухиње и сл. Некада је, по Цвијићу, на овим просторима био велики број чардака, а данас су и они који су преостали у изузетно лошем стању и прети им пропадање. Чардаци нису много истраживани, иако су слика једног времена и одређених друштвених односа и заслужују да им се посвети већа пажња, како проучавањем народног градитељства, тако и очувањем њихове аутентичности кроз конзервацију и рестаурацију.

31 Документација Завода за заштиту споменика културе у Краљеву

32 Исто, 29.

Houses in a Turkish Style (Cardak)-Guest Houses of the West Serbia

Village architecture of Cacak region belongs to Dinaric architecture whose characteristics are houses made of wood, cottages, and log cabins. In the development of residential houses and flats which used to satisfy only the family basic needs, very soon a separate part for a guest appeared, as a remain of an old medieval custom. 'Cardak' - enclosed porch on a second floor of a house built on pillars, is a word of a Persian origin.

In our folk tradition, depending on the region, the word -cardak- marks several different types of building structures, from floors of a house, economy buildings to a form of a land property. In this part of Serbia there are two types of buildings which are called -cardak- buildings which have an open porch in the upper floor, built in the form of farmstead, and a small wooden floor house built near churches and monasteries. They were used for the guest reception during village and church feasts or family celebrations. Once, they were numerous in this region. Today, on the territory of the municipalities of Cacak and Gornji Milanovac there are several of these houses remained and two in Savinac, one in Brezna, two in Pranjani, one in Milicevci, one in Bresnica and one in Rosci (Caganje). These houses - cardacs- according to their constructive characteristics present outstanding examples of artistic skills of village builders.

Cardacs are the least researched objects of people's building tradition, although they deserve much more attention in the building sense as well as a picture of one time and social relations.

Ivana Cirjaković

LES „Tchardak“-s -maisons d'hôtes de la Serbie de l'ouest

L'architecture rurale de la région de Cacak appartient à l'architecture de Dinara que qualifient des maisons en bois, des „brvnaré“¹, des „talparé“². Dans les conditions de développement de la maison et du logis, qui satisfaisait seulement les besoins essentiels de la famille, se forme très tôt un espace séparé pour l'hôte, comme reste d'une vieille coutume du Moyen-Âge. „Tchardak“ est un mot d'origine persienne et indique un édifice à étages en bois sur des piliers.

Chez notre peuple, en fonction de la contrée, on désigne par le mot „tchardak“ plusieurs formes de construction diverses, de maisons à pièces étagées, bâtiments d'exploitation jusqu'à la forme de propriété territoriale. Dans cette partie de la Serbie, il existe deux types de construction qui se désignent comme des „tchardak“-s – maisons à étages qui ont un portique de balcon ouvert dans la partie supérieure, bâties dans le cadre de la cour, et des maisonnettes à étages en bois construites autour des églises et des

1 Brvnaré: maisons construites en troncs d'arbres.

2 Talparé: maisons construites avec des poutres et des planches.

monastères. Ils étaient utilisés pour l'accueil et le repos des invités lors des solennités rurales et ecclésiastiques ou pendant les fêtes familiales. Autrefois, il y en avait beaucoup plus dans cette région. Aujourd'hui, sur le territoire des communes de Gornji Milanovac et de Cacak, il ne reste encore que quelques „tchardak“-s, deux sur le Savinac, un à Brezna, deux à Pranjani, un à Milicevci, par un à Bresnica et à Rošci (Caganje). Par leurs caractéristiques de construction, les „tchardak“-s représentent des exemples exceptionnels du savoir-faire des constructeurs ruraux.

Les „tchardak“-s sont les pavillons les moins explorés de la construction nationale, même s'ils méritent une plus grande attention dans le sens constructif et comme l'illustration d'un temps et des relations sociales.

Ivana Cirjaković

Faint, illegible text at the top of the page, possibly a header or introductory paragraph.

Main body of faint, illegible text, appearing to be several paragraphs of a document.

Text at the bottom of the page, possibly a footer or concluding paragraph.



Сл. 1 Конак Сретена Чолића из 1864. године, североисточна страна
(фото: Марко Бојовић)



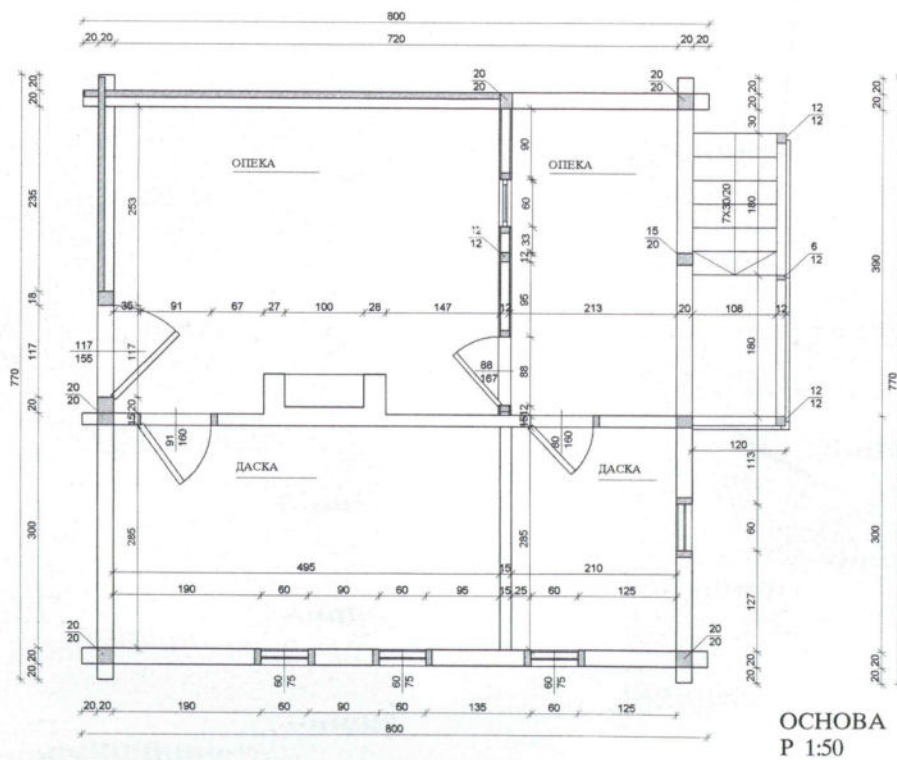
Сл. 2 Конак Сретена Чолића, јужна страна (фото: Мирјана Рацковић)

СИТУАЦИОНИ ПЛАН
за КП.496/12
КО. Вранићи р 1:500



- 1. КУЋА
- 2. САЛАШ
- 3. АМБАР
- 4. ПЕЋ
- 5. ПОМОЋНА
"ДОКСАТИЋ"

Црп. 3 Ситуациони план окупнице Сретена Чолића, Арх. сн.: Рајко Чубрић, дипл. арх.
и Маријана Урошевић, инж. грађ.



ОСНОВА
Р 1:50

Црп. 4 Основа конака Сретена Чолића, Арх. сн.: Рајко Чубрић, дипл. арх.
и Маријана Урошевић, инж. грађ.



Сл. 5 Подрумска врата и камена плоча са натписом, конак Сретена Чолића
(фото: Марко Бојовић)



Сл. 6 Прозор на конаку Сретена Чолића
(фото: Марко Бојовић)



Сл. 7 Детаљ коване шарке на дрвеном капку прозора, конак Сретена Чолића
(фото: Марко Бојовић)



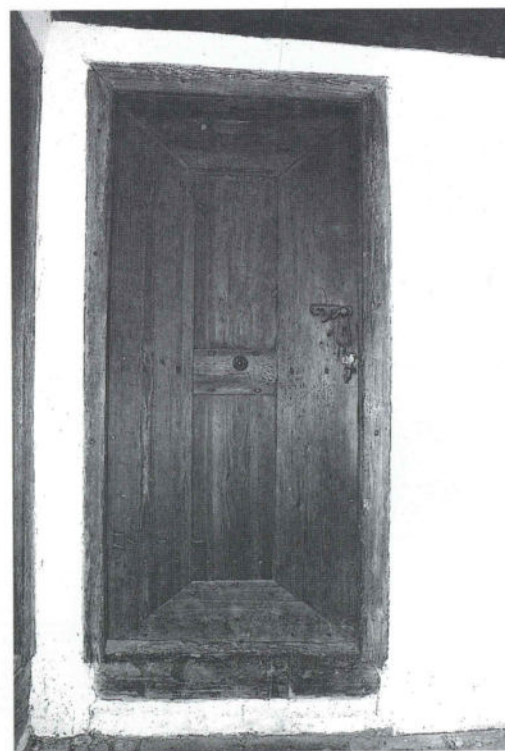
Сл. 8 Ступениште трема конака Сретена Чолића
(фото: Марко Бојовић)



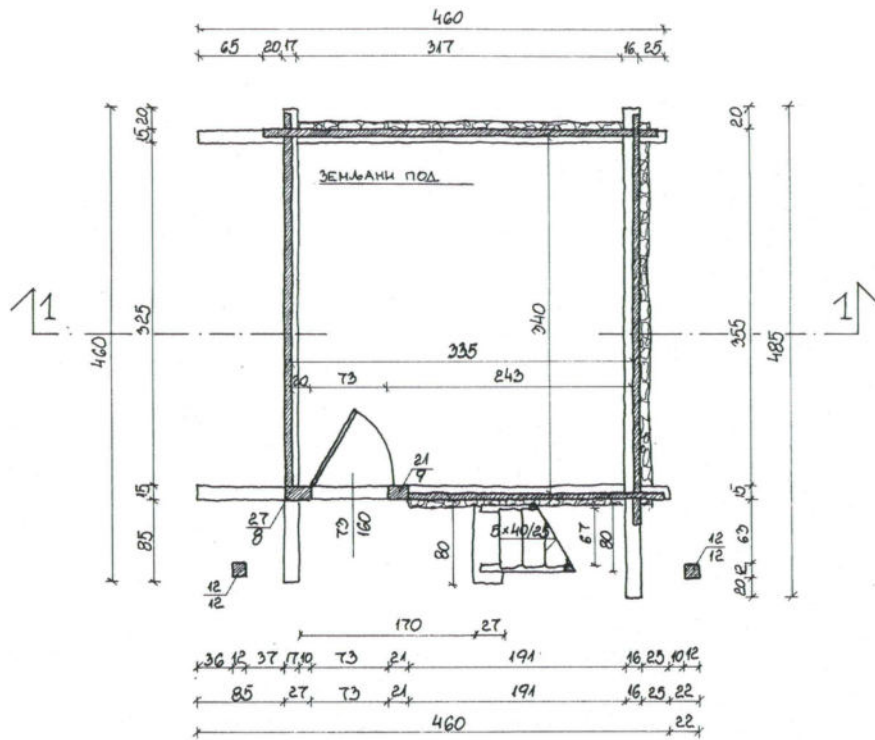
Сл. 9 Део трема са стубом, подом од цигле, таваница од шашоваца, конак Сретена Чолића (фото: Марко Бојовић)



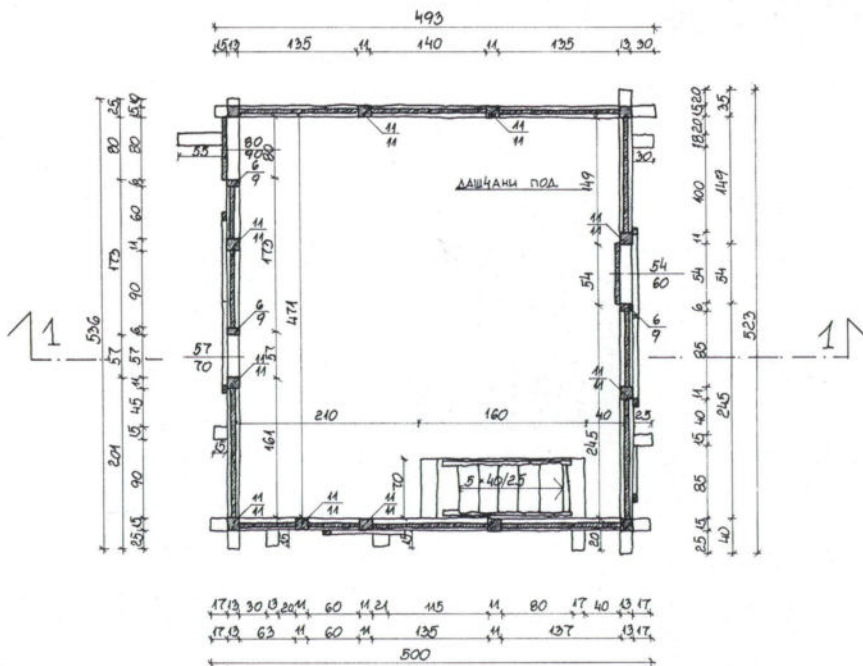
Сл. 10 Детаљ декорисаног стуба на трему, конак Сретена Чолића (фото: Марко Бојовић)



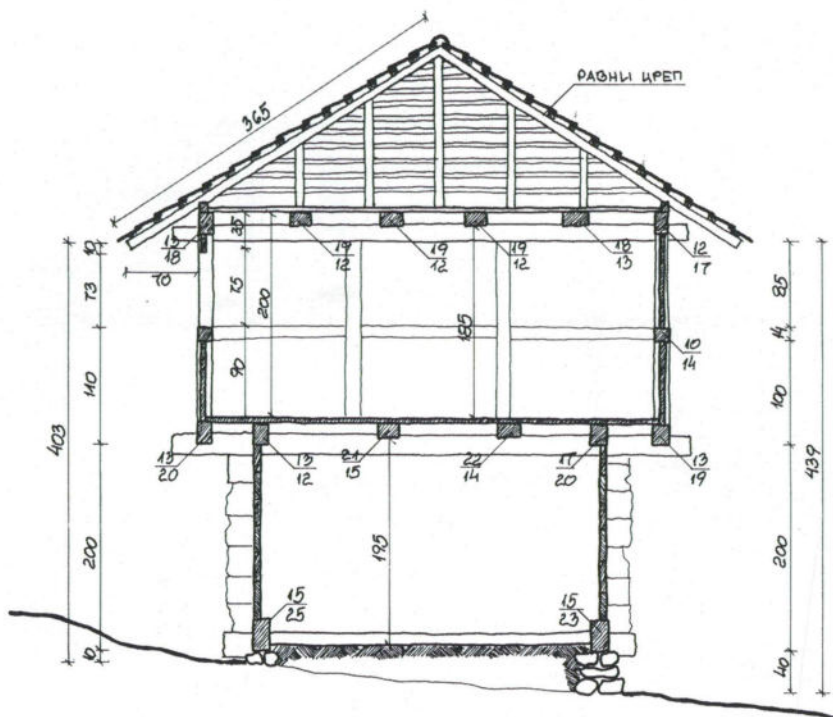
Сл. 11 „Велика“ улазна врата, конак Сретена Чолића (фото: Марко Бојовић)



Сл. 8 Основа приземља чардака Глишовића у Милићевцима
(цртеж архитектке Душана Вуловића)



Сл. 9 Основа спрата чардака Глишовића у Милићевцима
(цртеж архитектке Душана Вуловића)



Сл. 10 Вертикални пресек чардака Глишовића у Милићевцима
(цртеж архитекте Душана Вуловића)



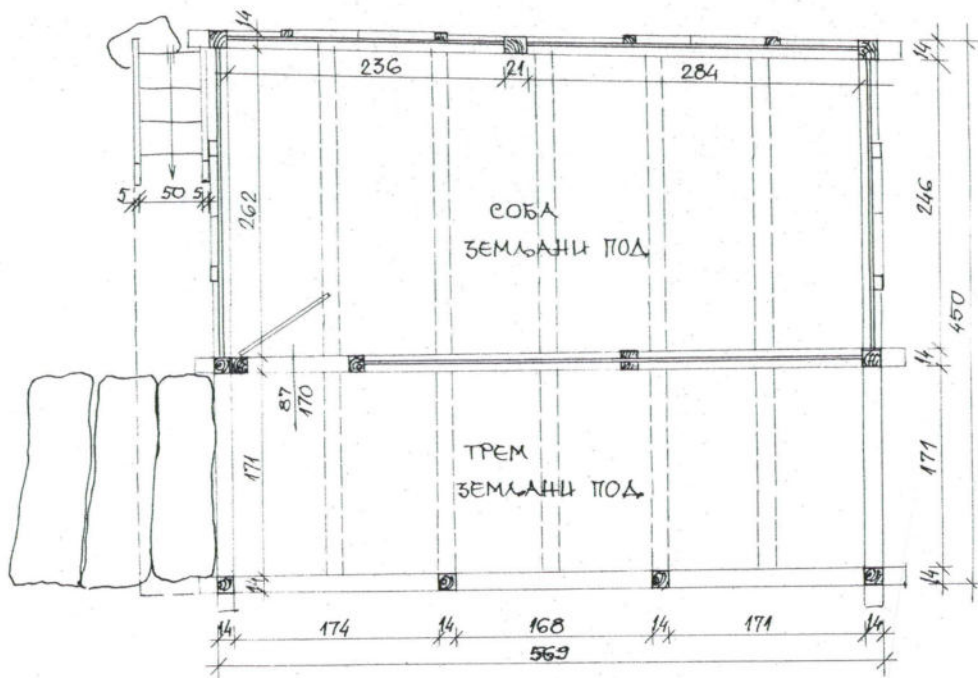
Сл. 11 Цртеж чардака Живановића у Рошцима (Цагање),
документација Завода за заштиту споменика културе у Краљеву



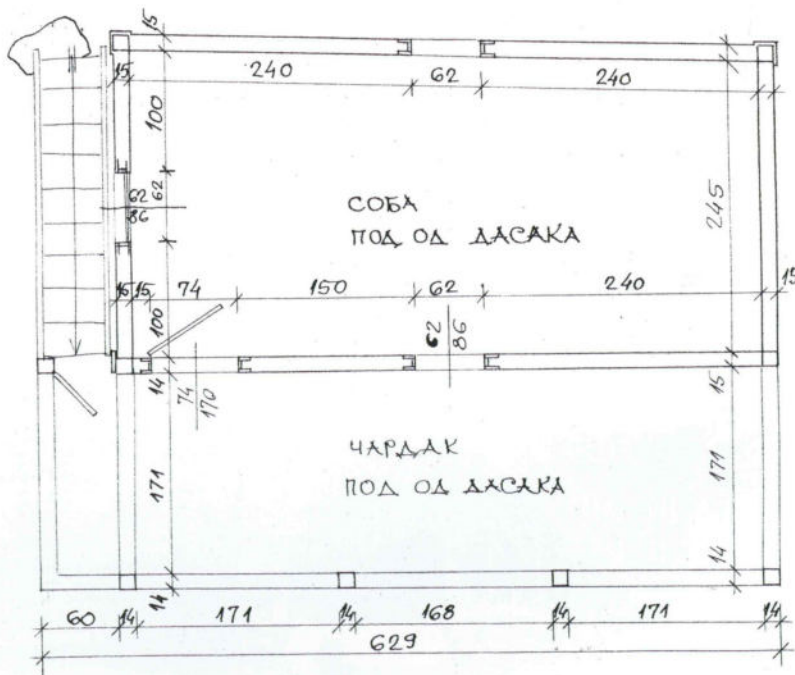
Сл. 12 Чардак Живановића у Рошцима (Цагање),
фотодокументација Народног музеја у Чачку



Сл. 13 Чардак Јелесијевића у Бресници,
фотодокументација Народног музеја у Чачку (фото: Милена Икодиновић)



Сл. 14 Основа приземља чардака Јелесијевића у Бресници,
 документација Завода за заштиту споменика културе у Краљеву
 (цртеж архитектонског техничара Марије Домазет)



Сл. 15 Основа спрата чардака Јелесијевића у Бресници,
 документација Завода за заштиту споменика културе у Краљеву
 (цртеж архитектонског техничара Марије Домазет)