

Mr Зденка
РАДОВАНОВИЋ

АРХИТЕКТОНСКЕ ГРАЂЕВИНЕ ЧАЧКА НА СТАРИМ РАЗГЛЕДНИЦАМА

UDK: 725(497.11)

„Архитекционски објекти су основ физичке структуре града. Они су по својим облицима, димензијама и карактеру најизразитији, највидљивији и најстајиничнији део урбане структуре уопште“¹ – Р. Радовић

АПСТРАКТ: „Архитекционске грађевине Чачка на старим разгледницама“ представља анализу грађевне структуре која је настајала крајем XIX и почетком XX века, а која је својом индивидуалношћу поједино доминирала архитектуром некадашње града. Међутим, она је или заувек издубљена или је трансформисана у експанзији модерне урбанизације и једино је сачувана као фотодокументација непознатих аутора. Изграђене у неоренесанси, бароку, сецесији, појединостављеном академизму, са детаљима и других стилова, биле су по пре свега, духовне грађевине, грађевине инстинкција, јавних функција, пословно-услужних делатности и стамбене куће. Све оне су могле доскојно репресентовати град разноврсношћу својих композиција, одајући при том слику времена у којем су настале.

КЉУЧНЕ РЕЧИ: Чачак, фотодографија, архитекционска грађевина, јавно здање, кућа, архитекционски стил, визуелно сагледавање.

Различите по својим наменама, карактеристикама епоха у којима су настајале и народа који их је градио, *архитекционске грађевине* на разгледницама скоро увек су изузетне. У документацији прикупљеној поводом ове студије, за Чачак с почетка XX века пронађено је више типова грађевина које се могу сврстати у неколико категорија: *јавна здања* са незаменљивим објектима *јавне управе, образовања, касарне и болнице*, затим *пословно-услужних делатности и стамбене куће*.

Међутим, увек се поставља питање: са ког аспекта посматрати грађевине, да би се о њиховој вредности и лепоти могао дати прави суд. Овом приликом ћемо, а тим поводом, искористити тврдњу Е. Л. Булеа: „Посматрајмо неки објекат. Први утисак који доживимо је очевидно последица начина на који објекат делује на нас. А ја карактером називам дејство које тај објекат производи и оставља на нас неки утисак.“²

1 Ранко Радовић, *Физичка структура града*, Институт за архитектуру и урбанизам Србије, Београд, 1972, стр. 70.

2 Etjen-Lui Bule, *Arhitektura – esej o umetnosti*, Грађевинска књига, Београд, 1999, стр. 38.

Јавна здања у Чачку

„Јавно здање се представља као она уочљива фигура која окупила и шумачи амбијент“³ – К. Н. Шули

У свим урбаним склоповима, у низу грађевина самог центра града, већ на први поглед издвајају се *јавне грађевине*. Препознатљиве „енергичне геометрије и примарне форме, са изгледом који носи печат одређеног времена, власти, народа, поретка, друштва, као моћни објекти који призивају поглед,⁴ градили су оне амбијенте где се „одвијало колективно, јавно, па и приватно.“⁵

По Витрувију јавне грађевине се деле на три врсте: „Једне су за одбрану, друге служе за религиозне сврхе, а треће за удобност. Код одбране се ради о зидинама, кулама и вратима; за религиозне сврхе граде се светилишта и храмови; а за удобност се подижу јавна места за јавну употребу: луке, тргови, тремови, позоришта, шеталишта...“⁶ Као монументалне, делују као „оштри ослонац и симбол одвајајући се при том од масе кућа, па гледане из далека већ пуде обећање оног сложеног света који се крије у унутрашњости.“⁷

На старим фотографијама Чачка издваја се неколико типова *јавних грађевина*. Осим цркве, ту су, пре свега, објекти јавних институција, јавних функција и пословно – услужних делатности.

Црква Богородице Градачке

Од градских обележја, реперних тачака или оријентира, дефинисаних као „прости физички елементи различитих димензија, екстерни у односу на посматрача, јединствени и упечатљиви у читавом контексту града, од посебног функционалног и симболичког значаја“⁸, на старим разгледницама Чачка можемо издвојити неколико. Један је удаљен, истакнут, видљив издалека, са залеђем из кога се истиче скоро најзначајнији од три репера Чачка, поред Овчарско-кабларског масива и Западне Мораве. Као удаљени белег у Западно-моравској долини, јединствене функције, својом величином и контуром градом доминира – *Црква Богородице Градачке* – задужбина кнеза Страцимира, брата великог жупана Немање – данас упечатљива црква посвећена Христовом Вознесењу. Повезана са градском историјом и традицијом, постављена је у урбано, религиозно и саобраћајно-трговачко средиште Чачка.

- 3 Christian Norberg Shulz, *Stanovanje*, Грађевинска knjiga, Beograd, 1990, str. 81.
- 4 Ranko Radović, predgovor za knjigu *Hramovi moći*, „Vuk Karadžić“, Beograd, 1982, str. 7.
- 5 Christian Norberg Shulz, op. cit. str. 13.
- 6 Витрувије, *Десет њ књига о архитектури*, Грађевинска книга, Beograd, 2000, стр. 22.
- 7 Christian Norberg Shulz, op. cit. str. 61.
- 8 Kevin Linč, *Slika jednog grada*, Грађевинска knjiga, Beograd, 1974, str. 99-102.

Подигнута је на узвишици, некада знатно уздигнутој над околним тлом, као део манастирског комплекса, падзиданог изнад рушевина римских грађевина и постала нуклеус средњовековног насеља. Према повељи краља Стефана Првовенчаног, изједначена је са три најзначајнија краљевска манастира: Студеницом, Св. Ђорђем у Расу и Хиландаром.⁹ Рушена, спаљивана, направљана, опстајала је као богомоља, иако су се вероисповести у њој смењивале, задржавајући изразит положај у граду и у његовој природној ситуацији и топографији. Њена преобликована форма резултат је тих различитих вековних градитељских култура и интервенција.

„Црква је била кристализациона тачка око које су се груписале остале јавне зграде“¹⁰, писао је Ф. Каниц око 1859. године, оставивши у путописима по Србији прекрасан пртеж тадашњег главног трга Чачка. Један кратак период место жезеног центра испуњавао је готски обелиск, а пространство црквеног трга било је ограничено дијагоналама улица и тараба. Уравнотежену урбану слику пропорцијских односа маса лепих оријенталних кућа допуњавала је визуелна игра вертикала оцака и црквених торњева. Тек у даљини, лево при хоризонту, на западу, масив Овчара наговештавао је скривени положај Свете Горе.

„Тадашњи српски мајстори са несхватљивом упорношћу тражили су своје узоре међу најнеуспелијим угарским градњама, а византијске споменике као да нису довољно познавали. Додатак куполе у облику торња и торњеви на чеоној страни делују сувише прозаично, хладно; ни међусобно ни са целином нису довољно усклађени да би годили оку“, са јасним недопадањем Ф. Каниц описује реконструисан изглед цркве, завршен 1834. године (сл. 2).

Док хладови високог зеленила зеленог појаса трга покушавају да оповргну његово мишљење, разуђујући доминантну масу објекта, у умереној перспективи фотографије с почетка XX века, добија се повољнији утисак. Амбијент сунчевом светлошћу окупаног трга и мир градског поднева. Дијагонала уског колосска пруге. Свештеник који се враћа из цркве и случајан сусрет варошана. Лево, балкон и шпечкивање нечије појаве. Барокне капе са сјајем крстова изнад копљастих завршетака кровова куполе и звоника, светло обојене лезене, линијске траке венаца и архитрава, додају тој временској дами извесну дозу слаганције (сл. 3, 4).

Ипак, осам деценија касније, између 1926. и 1929. године, извршена је обнова фасада цркве и уклоњена њена барокна одора. Сnižени су зидови тамбура и преобликовани његови прозори. Измењени су прозори на бочним фасадама, а затечене лезене завршене слепим луковима, уместо равним венцем са фризом слепих аркадица. Горњи делови су завршени слепим луковима са крововима који их таласасто прате по ободу. Спољашност цркве приближила се облицима византијских сакралних грађевина. Тада не много различита од првопројектованог облика, вероватно рашке школе, са каменим вегетбилним украсима и деловима аутентичних прозора сегментно узиданих у своје монофоре, бифоре, трифоре или случајно уткане у зидну масу дебљине скоро 1,5 m, подсетила нас је да је ту од памтивека и да је, иако не лепотом,

9 Милка Чалак-Медић, Зорица Ивковић, *Богородица Градачка*, Републички завод за заштиту споменика културе, Београд, 1992, стр. 5.

10 Феликс Каниц, *Србија*, Српска књижевна задруга, Београд, 1987, стр. 537.

оно бар димензијама премашивала Грачаницу по ширини и достизала Св. Архангела код Призрена¹¹ (сл. 5-7).

Док ова византијска грађевина, наизглед нема, лежи у неким одсевима дана XX века, надзирући својом доминантном фигуром западно-моравску равницу, можемо се запитати: како су „урбанисти“ различитих векова умели, наизглед тако једноставно, да јасним потезима уметника просеку неправилне траке улица? Јер са које год стране кренете према црквеном тргу, отвара вам се визура према храму. „Он је увек ту, затварајући видик својом импозантном физичком масом, архитектонска личност, пуна магнетизма и преувеличана колико и балон који је принудно слетео у нечије двориште.“¹²

ГРАЂЕВИНЕ ИНСТИТУЦИЈА ЧАЧКА

Окружно начелство

„Крен је градио једносратну зграду начелства са 31 прозором на чсној страни и завршио је 1880. године. У њој су се сместили окружна управа, окружни суд, управа среза трнавског, владин конак и конак Јована Обреновића“.¹³ Овим наводом се јасно може одредити важност једне зграде, изграђене у стилу закаснелог класицизма, вишеструко значајних памена за град који је био у фази поновног успостављања живота, власти, напретка у Србији пред крај XIX века.

Својом изузетно дугом подужном фасадом, која је пратила улични ток и мајсторски изоптивала њену дубинску перспективу, здање је постављено у самом централном делу града, у непосредној близини цркве. Чврста енергија архитектонике хоризонтала, наглашене израженом рељефношћу фасадних венаца и јединственом кровном линијом изнад њих, прекинута је крајњим и средњим ризалитима, као и међупрозорским лажним пиластрима, хоризонтално канелираним. Осим што доминира симетричним изгледом, средишњи део надвишен је тимпаноном, који је плитким рељефом богато декорисан. Фенестрација ја уједначена и хармонична. Прозорски отвори су удвојени, правоугаони, високи, издвојени на квадратна поља и допуњени елементима профилисаних оквира.

Улазна партија у равни фасаде назначена је фењерима и високим предимензионисаним вратима. Волумен здања нимало не гуши простор трга пред њом, већ јасно показује индивидуално схватање човека тог времена, које је дотерано до екстрема: „Све изгледа као да чека господара који хоће да се покаже пред гомилом“¹⁴ (сл. 10, 11).

11 Милка Чанак-Медић, Зорина Иковић, *н. ф.*, стр. 17-31.

12 Cullen Gordon, *Gradski pejzaž*. Грађевинска књига, Београд 1990, стр. 192.

13 Родољуб Петровић, *Чачак у прошлости*, Литопапир, Чачак, 1995, стр.153.

14 Сигфрид Гидион, *Проспект, време и архитектура*, Грађевинска књига, Београд, 2002, стр. 63.

ГРАЂЕВИНЕ ЈАВНИХ ФУНКЦИЈА ГРАДА

Школе

„Здања намењена подучавању младих“¹⁵ – Диран

Зграда Гимназије. „Замишљену у националном стилу пројектовао је архитекта Драгутин Маслаћ.“¹⁶ Изграђена је у првој половини XX века, као монументална двоспратна грађевина, на значајној локацији, Црквеном тргу, што је архитекта вероватно имао на уму, пројектујући је у „академизованој концепцији српског стила са елементима српске средњовековне црквене архитектуре, примењене на особан начин.“¹⁷

Здање школе је угаони објекат, који има две потпуно различите уличне фасаде. Симетрично компоновано pročелје је, као саставни део изгледа Црквеног трга, најрепрезентативније обрађено. Посебно вертикално наглашен средишни ризалит, украшен лучним улазом у духу сецесије и седмоделним аркадним прозорским низом на другом спрату, надвисује остали део зграде. Са изузетним сензибилитетом у визуелном смислу и појачаним осећајем за елеганцију архитектонског детаља, на њему, као цтар симетрије, између стажа, конзолно је постављен балкон.

Пратећи улични ток Муталове улице, развијена је изразито дужа фасадна раван. Драматика хоризонталне форме, пренаглашена хоризонталним канелурама зида и јасно одвојеном линијом високе камене сокле, овог пута је прекидана плићим ризалитима. Централни је надвишен посебно обликованим кровом над таванским простором и декорисан различито профилисаним парапетним плочама, док се фини, елегантни, полукружни одваја у волумену тек од прве етаже, конзолно постављен на конструкцију видљивих сводова.

Богатство у ликовном садржају изгледа, допуњено је и колористском обрадом рељефа натпрозорних плоча поткровља и мањег броја других фасадних детаља. Томе доприноси и уједначена фенестрација правоугаоних прозорских отвора, обрубљених профилисаним оквиром. Ипак, оно чиме нас задивљује оваква грађевина је свакако академска строгост, модерна сведеност облика, као и симбиотичка енергија детаља и стилова више језичких варијанти на једном једином здању (сл. 12, 13).

Зграда Основне школе. „У јесен 1903. године“¹⁸ почела је са радом Основна школа у Чачку и као један од репрезентативних објеката Црквеног трга, испројектована у комбинованом стилу барока и ренесансе. У непосредној је близини објекта Окружног начелства, са којим гради угао и добар део уличног изгледа улице Госнодар Јованове.

15 Диран. *Преглед предавања*, Грађевинска књига. Београд, 1998, стр. 174.

16 Делфина Рајић. *Архитекцијонско наслеђе Чачка*, Народни музеј, Чачак, 1997, стр. 11.

17 Делфина Рајић, *н. д.*, стр. 11.

18 Делфина Рајић, *н. д.*, стр. 10.

Просторну, угаону композицију грађевине чине два неједнака крила, међусобно спојена кружним прочељем по свему различитим, које је уједно и улазни део. Овом посебно обликованом вертикалом, која изазива снажан скулпторални ефекат, домишира купаста форма стилски осмишљеног крова са лантерном и кошљастим завршетком. Прозори су надвишени аркадама, без парапета, украшени оградом од балустера. На спратном делу, шиластрима који подуширу кровни венац, извршена је подела на једнака фасадна поља. Улазна партија наглашена је троугаоним тимпаоном изнад два шиластра, као и кровном троделном атиком.

На подужним странама здања, архитектоника је била нешто једноставнија, са уједначеном ритмичношћу идентичних прозорских отвора, код којих је у приземљу натпрозорник попуен са две украсне конзоле. Декорација детаљима необарокне фасадне пластике са обележјима класицизма, романтизма и академизма, сасвим је умерена. Јасно су видљиве рељефне апликације у виду шкољки. Фасада је била омалтерисана, а завршни део парапета обрађен опеком. Објекат је издвојен са три кордонска венца. Ренесансни елементи се јављају у виду имитације тесаника и хоризонталних канелура при обради фасада, што поспешује хоризонталност, успостављајући равнотежу композиције објекта. Мада се не одликује нијансама које настају у чарима заобљене форме, здање школе и у појединостима пружа изражајност коју ништа не може да наруши (сл. 14).

Касарна

За потребе „Десетог Таковског пука“, по пројекту Драгутина Ђорђевића, 1902. године изграђена је зграда касарне¹⁹ у Чачку, на слободној локацији ван града, на путу Чачак-Краљево. Огромни комплекс зграде, са поједностављеним академским карактером грађевине, постављен је директно насупрот природи, на земљиште са којим постаје нераздвојни део, чинећи са њим целину велике снаге и несумњиве величине.

Два дугачка крила, висине приземља и једног спрата, заједно са централним блоком облика „П“, чинила су зграду отвореног стила, каква дотле није виђена у граду. Суздржана елеганција главне фасаде и њен смирен композициони систем били су већ виђен модел за објекте сличне намене у Србији. Симетрично организована улазна партија доминира висином, јер је за етажу била виша од осталог дела зграде, вертикално наглашена једноставно обликованом кровном атиком, као и не претерано великим улазним вратима. Тако осмишљена, успостављала је равнотежу са лугом, непрекинутом хоризонталом, још више наглашеном хоризонталним канелурама приземља и бројним профилисаним венцима.

Делимична разуђеност и покренутост комплетног лица зграде постигнута је ризалитима. Фенестрација је била уједначена и осмишљена ритмичким понављањем отвора у броју 3 или 4, оивичених профилисаним оквиром и натпрозорним надвишењем различитим по етажама. Континуитет фасаде оства-

рен је и на крилима зграде и појачан елегантним ликовним мотивом троделних, геометризованих кровних атика, које су вешто скривале благо стрме кровне равни четвороводног крова.

Цела зграда је „архитсктонски израз новог социолошког захтева, захтева за сопственом околином у личном, перемонијалном животу и владању,²⁰ у једном једином комплексу, под једним кровом и у отвореном пољу, изван града (сл. 15-17).

Болница

Са леве стране пута Чачак – Краљево, почетком XX века, изграђена је Чачанска болница. Имала је две потпуно одвојене и различите зграде, ограђене непровидном, пуном оградом од опека са јасно видљивом профилацијом лука на стубовима. Лечилиште, постављено својом подужном осом, паралелно је главном путу и довољно удаљено од њега, одвојено и тампон зоном тек формираног зеленила. Главна фасада, потпуно симетрично је подељена бочним и средишњим ризалитима. Улазна партија је наглашена кровном атиком и кровним надвишењем слемене равни, подстичући вертикалност, те успоставља равнотежу са архитектоником хоризонтала фасадног лица.

Фенестрација отвора хармонично је уједначена идентичним, правоугаоним прозорима, у плиткој профилацији оквира који су једини украс, осим недовољно јасних рељефа над улазним порталом и на кровним атикама.

Управна зграда, непосредно уз улицу, била је знатно мања, такође са једним спратом над потпуно идентичним приземљем. Средњи део зграде, са симетрично постављеним улазним порталом, имао је појединачно постављене прозорске отворе, за разлику од нешто ужих бочних ризалита, чији су прозори били удвојени и надвишени заједничком патпрозорном профилацијом. Хоризонталност је наглашена зидним канелурама приземља и фасадним венцима изнад камеле сокле и поткровне етаже. Кровна равна је у доминантној маси, са јасно видљивим, високим таванским простором и малим полукружним прозорским отворима за вентилацију (сл. 18).

ГРАЂЕВИНЕ ПОСЛОВНО – УСЛУЖНИХ ДЕЛАТНОСТИ

Хоштели

За разлику од недостатка угоститељских објеката хотелског типа у данашњем Чачку, почетком XX века њихов број је био знатно већи, што је несумњиво говорило о потреби града и привреде за њима. На фото-материјалу, анализираном у овој студији, могу се уочити следећи: „Русија“, „Крен“, „Лазовић“, „Париз“, „Српски краљ“ и „Касина“.

Хоџел „Русија“ је као неоренесансни објекат изграђен крајем XIX века. Доминира угаоним блоком који је по њему и добио име. Као саставни део изгледа главног Градског трга и фасадног лица главне Улице краља Александра, свакако је имао значајну улогу у подизању квалитета ликовности целокупне структуре у којој се налазио. Висине једног спрата над приземљем, отвореног према тргу просторима различитог садржаја који се мењају кроз време, учествује у социјализацији најзначајнијих простора централног подручја града.

Распоредом облика и елемената делује смирено и хармонично је уклопљен у својопиту архитектуру блока са којим чини целину из које се не може издвојити, нити анализирати као сегмент. Зидна раван је плитком пластиком подељена на неједнака правоугаона поља. То су хоризонталне линије венаца, камене сокле и таванског налитка, прекинуте уједначеним растером шиластера, који их подупиру. Ова вешта игра одвајања равни дозвољава неуједначену фенестрацију прозора, излога и улаза, који су и правоугаони и аркадно надвишени, појединачни или удвојени (сл. 19, 20).

Хоџел „Крен“. „1898. године зидан је *хоџел „Крен“*, својина Стевана Крена, пивара из Чачка. Отварањем хотела, кафански живот Чачана постао је отменији, са европским манирима и понашањем. Томе је допринео његов изглед, јединствен за то време у унутрашњости Србије, пројектован од стране бечких грађевинара“.²¹

Саграђен је на углу некадашњих улица краља Александра и Љубичине, као угаони једносратни објекат, са наглашеним углом и крајевима крила. Ова особена градитељска замисао у визуелном смислу улици даје посебан квалитет, обликован језиком сецесије и неоренесансе.

Главни стилски и ликовни израз објекту дају сецесијски детаљи, флорални елементи, криве линије и траке, као и картуши у облику људске главе. Сметени су тако да повезују и декоришу уједначена правоугаона поља ренесансно обрађеног фасадног зида, на којима доминира непроменљиви ритмички распоред правоугаоних прозора на спрату и лучно засведених у приземљу. Овако испројектована и у ликовном смислу обогаћена грађевина, допуњена је карактеристичном доминантом угаоног решења улаза, балкона и пирамидалног кровног завршетка са именом хотела у кованом гвожђу. На тај начин акцентована архитектоника вертикала, чини савршен склад хоризонталности, постигнутој линеарним и просторним потезима канелура и венаца.

Вешто скулпторално укомпонован и искомбинован са вишебојним ефектом, одаје утисак најимпозантнијег здања високог стила, зашаженог на старим разгледницама Чачка (сл. 21).

Хоџел „Српски краљ“. Као угаона грађевина, изграђена у „строго израженом академском маниру“²² са подужном фасадом на Црквеном тргу и мањим краком у Рајићевој улици, хотел је заузимао значајну позицију уличног декора најстаријег трга у Чачку.

21 Миле Мојсиловић, *Само је један твој град*, Народни музеј, Чачак, 2000, стр. 81.

22 Делфина Рајић, *н. д.*, стр. 13.

Хомогеност његове хоризонталне форме била је пренаглашена елегантним кордонским венцима, непроменљивом висином слемена двоводног крова, канелираном површи зида приземља и равним натпрозорским фронтонима. Тако осмишљена вишебојна подужна контура, са умереном и неупадљивом декорацијом, рашчлањена је правоугаоним отворима са парапетима, украшеним балустерима. Улазне партије наглашене су дорским стубовима, надвишеним лучним венцем. Посебан архитектонски мотив су терасе ослоњене на лучне конзоле, што у визуелном смислу представља вешту игру одвајања делова зидне равни (сл. 22).

Хоџел „Касина“, првобитно названа гостионица *„Код првог српског краља“*, изграђен је још крајем XIX века, као пераздвојиви део структуре Поптањског трга. Унутар малог урбаног крајолика, направљен је као јасна видљива форма грађевине једног спрата над приземљем, на углу улица краља Александра и кнеза Милоша, дуж којих развија своје главне фасаде. Зидни застор је једноставно замишљен и елементима шитке пластике пиластера, натпрозорним и парпетним плочама и прозорским оквирима, као и профилисаним кордонским венцима, подељен у непроменљивом ритму једнаких правоугаоних поља. Фенестрација отвора такође је уједначена, симетрична, са правоугаоним прозорима подељеним на мања квадратна поља.

У строгој геометризацији облика влада равнотежа вертикалне и хоризонталне напетости. Тек садржаји сусрета и опуштеног হাসкања за столовима ресторанске баште, која је „откинула“ део површине трга утапајући се у њега, праве атмосферу (сл. 23).

Остали хотели, који се могу препознати на старим разгледницама Чачка, као што су *хоџел „Париз“* и *хоџел „Лазовић“*, вероватно су припадали најстаријем типу оваквих грађевина сачуваним на фото записима. Као приземни објекти, подужном фасадом ресторана излазили су на главну улицу, пружајући својим гостима могућност непосредног учествовања у свакодневним градским дешавањима, посматрањем, разговором, сусретом. Они који су седели у баштама, елегантно опремљеним белим столњацима, на два реда столова, са зеленилом уместо ограде, посађеним у дрвеним жардињерама, имали су посебну привилегију. Као непосредни делови саме структуре тргова и улица, овакви простори изграђивали су и део њихове „душе“ (сл. 24, 25).

Кафане

Једна од особености социјалног контекста српских чаршија су, несумњиво, кафане. Атмосфера ниједног града тог периода није се могла замислити без кафана, које су свакодневним токовима живота давале непоповљиву боју, од „политичких борби до пражњења уз бучне седљакс, лумпераје и већ заборављену свирку циганских оркестара.“²³ У себи су чувале повест о људима, њиховим ћудима и наравима. О њима би се сатима могло причати, јер су у себи сједињавале све боје живота чаршије, а какве су биле као архитектонске целине?

Веома је мали број оних о којима је пронађен неки фото запис: *џосићница и џивница „Лазовић“* (сл. 26), *кафана „Цар Лазар“*, *башија „Први мај“* и *„Лужанска кафана“* (сл. 28). Већина је била изграђена на прометним локацијама центра града, на угловима улица. Као приземни објекти са погледом из ентеријера на више страна, уз могућност сагледавања раскрића, тргова или променаде, своју функцију су преносили и на отворене просторе својих једноставно опремљених башта. Тиме су и сами постали учесници дела социолошке слике отворених јавних простора града. Једноставне стилске форме, без посебне оригиналности у пројектовању композиције и детаља, успевали су да се уклопе у постојећу сценографију урбаног пејзажа. Зидна раван им је била обогаћена плитком фасадном пластиком, са комбинацијом уједначеног ритма идентичних прозорских отвора. Улазна партија, као по правилу, увек је на дијагонално засеченом углу, наглашена профилисаним пиластрима и кровном атиком, са натписом.

„*Лужанска кафана*“, смештена на углу улице краља Милана и кнегиње Љубице, дуго је „важила за једну од најотменијих чачанских кафана.“²⁴ Специфична по детаљима фасадне пластике, као и облику прозора, разликовала се од осталих. Из периода из ког је фотографија (Први светски рат), Аустроугари су је претворили у католичку цркву, поставивши на угаоном делу фасаде, изнад отвора – крст (сл. 27).

Романтизам чаршијских окуљања из затворених простора кафана у неком периоду године преселио би се у њихове баште. Међу онима које нису биле типске, већ запамћене по својој посебности, био је и трем *кафана „Цар Лазар“*. Изграђен је у духу сепесије, са конструкцијом на стубовима и детаљима, нарочито ограда, од кованог гвожђа. Са посебним сензибилитетом за лепо, пажња је посвећена улазу (сл. 29).

Као простор другачијих структура, била је и *башија „Први мај“*. У духовној вези са простором, утопљена у сенке високог растиња, на непошловачаној подној равни, спонтано је била формирана површина испуњена кафанским столовима, испред немарно подигнутог трема са шанком. Објекат без грађевине, један симболички скуп урбане форме и садржаја (сл. 30).

Трговачко – занатске радње

У појединим записима старих Чачана, путописима и архивским списима, остало је нешто на основу чега би се у потпуности могла реконструисати некадашња чаршија и њен изглед, нарочито из периода из ког не постоје одговарајући фотографски записи. Такви кратки описи допринеће да сагледавање једног од архитектонских елемената, који су чинили основ структуре центра града Чачка, *трговачких радњи*, буде остварено у потпуности.

„Чачанска чаршија по свом изгледу, нарочито у задњим деценијама XIX века, имала је све елементе оријенталног базара.“²⁵ „До општинског уверења

24 Миле Мојсиловић, *н. д.*, стр. 75.

25 Миле Мојсиловић, *н. д.*, стр. 111.

о уклањању тремова и ћуслија испред радњи на Великој пијаци у Чачку, 1880. године, сазнајемо да су *дућани* били приземни и у низу, а од њихових ниских кровова према тротоару, биле су надстрешнице, напусти или тремови покривени ћерамидом и постављени на ћуслије, односно дрвене подупираче.²⁶ Оваква слика трговачког дела града постепено се мењала, добијајући у квалитету изгледа, а задржавајући садржајну и живу атмосферу (сл. 31-33).

Од самог формирања урбане градске структуре, *трговине*, *продавнице* или *дућани* грађени су као *појединачни* објекти у оквиру стамбене или трговачко-пословне зоне, или као *објекти у низу* у трговачким улицама. Најстарији фото-записи су везани за центар града и Велику пијаци. У том периоду, приземне грађевине грађене су од недовољно чврстих материјала, окровљене високим, стрмим, двоводним крововима и покривеним црепом и ћерамидом и биле су распоређене у просторним композицијама са различитим ритмом елемената фасадног низа. Фенестрација отвора је неједначна, са карактеристичном и разноврсном игром садржаја реклама и изложене робе по прозорским отворима који су били у функцији излога. Испуњени претрпаним полицама, из даљине су деловали неупадљиво и недовољно сагледиво (сл. 34, 35).

Почетком XX века већ се граде типски објекти, стилизовани, најчешће у низу, од тврдог материјала, нарочито у Кужељевој, хајдук Вељковој и Добрачиној улици. Трговачки низ понекад је био један јединствен објекат и могао је обухватати део улице од угла до угла. Хомогеност у материјализацији, складна симетрија застакљених отвора у односу на улазне партије акцентоване натписом или посебно обликованом атиком, остављали су утисак складне елеганције. Архитектонска хоризонтала која је пратила тај *трговачки коридор*, била је наглашена непрскинутим соклем, која је имала облик и висину једног стеника, пратећи дужину целог објекта (сл. 36, 37).

Неквалитетно изграђене радње, нарочито оне које су заузеле атрактивне локације у центру града, постепено су „замене“ спратним, трговачко-пословним објектима. Раскошних фасада, доминантног изгледа, стилем, бојом, величином, па и детаљима, одударале су од урбане целине чији су саставни део биле, ипак јој додајући на квалитету: *Беловић*, *Аћимовић*, *Белоћавловић*, *Димитријевић*, *Видојевић*, *Чоловић*, *Симовић* и *браћу* и друге радње, тада већ реномираних чачанских трговаца (сл. 38-40).

У неком периоду тридесетих година XX века, у стамбеним улицама појединачних, слободостојних кућа, градиле су се куће за становање које су до улице имале простор намењен трговини. Специфичног изгледа, са необарокним детаљима и рељефима, нарочито на неизбежној кровној атици над целом грађевином, симетричном композицијом улазне партије и излога, као и декоративним, заштитним засторима-ролетнама, свакако су доприносиле разноврсности архитектонског израза тадашње улице (сл. 41, 42).

Посебан ликовни сензибилитет просторног обликовања уличног раскршћа давали су изгледи *трговина на углу*, који су ту фину енергију улица које су обухватале обједињавале, успостављајући континуитет у сваком смислу. (сл. 43, 44).

Наравно, доста тога заједничког, осим живота улица чијој су свакоднев-ној динамици и лепоти и сами доприносили, имали су сви објекти трговачких делатности Чачка у првој половини XX века. *Најтипични*, као њихов најочљивији ликовни елемент, писани су на посебним таблама које су качене изнад улаза, на посебно остављеним профилисаним правоугаоним плочама таванског налитка, као и на натпрозорној плочи излога, саставном делу дрвене конструкције излога, а кровна атика, троугаона или полукружна, је у неком периоду била и намењена пројектована за њих. Осим уобичајених места, код радњи на углу, вертикални пиластри представљали су посебан изазов за рекламе. *Излози* су постављани у дрвене рамове који су затварали фасадни отвор, често и до самог кровног венца. Испод великих застакљених површина са изложеном робом, визуелну целину са њима чинили су такође дрвени профилисани паравенти. *Најкривање* платненим надстрешницама је било уобичајено, јер је роба излагана и напољу, на клупама, посебним монтажним рамовима или окачена на довратник улаза. У време када је радња била затворена, спуштале су ролетне или репеткасте мреже као обезбеђење, па се може претпоставити да се није обраћала пажња на осветљење излога, као и да посебне ноћне атмосфере у овом делу града није било.

Средином XX века, са реконструкцијом града, реконструисане су и овакви простори. Нестају без трага најрепрезентативнији међу њима, уступајући место неким другим структурама. Натписи постају упадљивији, штампани, за разлику од ранијих који су били писани руком. Излози се скромније аранжирају, са скоро неупадљивом, ненаметљивом робом. Улице постају скоро без атмосфере, док град почиње да добија потпуно ново рухо. Функционална и визуелна логика нивоа превазилази постојеће потребе и постепено прераста у неки други квалитет, а колико успешан, показаће време. (сл. 45).

Банка

Са локацијом на Малој пијаци у Чачку, у стилу еклектике, била је подигнута зграда *Солујића банке*. Над високим елегантним приземљем, са лаганом конструкцијом скелета на стубовима и великим површинама излога, доминира масив спрата са великим наиздком, разуђен симетричном фенестрацијом високих прозора. Посебно стилизовани отвори били су затварани металним жалузинама и скулпторално допуњени натпрозорним, украсним, профилисаним гредама и допрозорним пиластрима са стилизованим капителима. Вертикале стубова досежу до самог крова, где се завршавају у складној композицији са симетричним, трапезастим, кровним атикама. Архитектоника хоризонтала постигнута је наглашеном профилацијом хоризонталних венаца, најизраженијој у поткровном делу фасаде, као и балконском оградом од балустера, са неизбежним натписом. Само један мали детаљ кружног таванског отвора довољно разбија правилну композицију мноштва правоугаоника, допуњавајући до квалитета (сл. 46).

Железничка станица

Почетком XX века, иза вашаришта у Чачку, изграђена је прва зграда железничке станице. Састојала се од спиратног средњег дела и бочних приземних крила.

При самом погледу на ову грађевину, може се уочити дијаметрално супротна разлика у односу на све до сада анализирани. Драматизацији просторне слике допринио је разиграност кровних равни, посебно симетрично отворених кровних „баца“ над централним делом како средишта, тако и бочних делова зграде, пренаглашеним дрвеним копчастицима „шиљцима“, као и посебно обрађеним забатом, обложеним дрветом.

Фенестрација је била уједначена и различито обликована по етажама. У приземљу, отвори су лучно засведени, а на спрату правоугаони, са типизираним натпрозорним венцима профилисаним у опсци. Улазна партија зграде наглашена је избаченим ризалитом. Вертикалност је преаглашена игром и обликом кровних детаља, док хоризонтална профилација канелура дуж целог објекта покушава да успостави равнотежу визуелног доживљаја зграде железничке станице (сл. 47).

Индустријски објекти

„Почетак индустрије у Чачку везује се за оснивање пиваре Фердинанда Крена, који почиње да производи пиво око 1850. године“. Изглед комплекса објеката прве пиваре, на сачуваним снимцима из 1870. године, није наговештавао ни приближно једну такву намену простора, већ је више одавао слику градског предграђа. Тек са изградњом парног млина, препознатљивост оваквих објеката била је могућа и са фотографије.

У почетку не много другачији од „великих“ кућа, са спиратом над високим приземљем и двоводним кровом, неинтересантне зидне масе једва да су биле допуњаване елементима фасадних детаља. Понегде је то био кордонски венцац, промена у ритму и величини прозорских отвора, углавном малих димензија, као и косина надстрешнице над улазима. Једино је доминанта високог димњака, вишеугаоног попречног пресека, разбијала статичну форму композиције, дајући јој на значају (сл. 48).

Са развојем индустрије у Србији повећавала се и потреба за пројектовањем индустријских објеката, што је свакако допринело симбиози архитектуре, технологије и конструкције. Индустријски комплекси су се проширивали, па је и објеката у једном процесу производње било несупоредиво више него раније. Конфигурација изграђеног комплекса добијала је на лепоти, јер „у правданој вези свих учествујућих делова између себе, у њиховом пропорционалном односу једног са другим и вештим избором узајамног нагиба једног ка другом, крила се вредност конструктивних просторних комбиновања равни“²⁷ (сл. 49).

27 Јаков Черњихов, *Конструкција архитектонских и машинских форми*, Грађевинска књига, Београд, стр. 133.

Нови изглед *пиваре*, произашао из посебног угла посматрања фотографија, указује на складно организовано обједињење форме паралелоипеда и цилиндричне форме димњака, која се јасно издваја из сфумата кровних површина предграђа и индустријске зоне. У стабилној маси вертикалног положаја евидентно је присуство снаге композиције и стабилности зграде пиваре, као и крхкости посебне димњачке вертикале. Масиван у свој својој лепоти тежине и монолитности, склад распореда отвора, промене у њиховом облику и величини, показује врхунски осећај за компоновање детаља. Прекидање вертикалности највишег квадрата изведена је у више потеза уочљивим хоризонталним венцима различите профилације (сл. 50).

Просторно разуђена композиција комплекса *фабрике хартије*, снимљене између два светска рата, иако недовољно јасна, представља много сложену структуру, произашлу из захтева процеса производње. Визуелно испрешићани сегменти квадрата, коцки, призми, повезаних у систем блокова нису укомпоновани без реда, напротив, сви су у узајамној вези прожимања са централним масивом највише грађевине, као језгром. Призмни павиљони, конски надвишени и косим кровним равнима, овако комплексну слику усилжавају при крајевима композиције, чинићи је још стабилнијом и стољеном са тлом. Евидентно хоризонтално кретање маса ипак је у равнотежи са издвојеном вертикалом решеткасте конструкције ватрогасног стуба, као и неколико наглашених волумсна силоса и водоторња (сл. 51).

Грађевине становања – куће Чачка

„Куће не могу настајати мимо друштвене реалности или пре ње“²⁸ – Р. Радовић

У обичју појединачних грађевина које су фотографи изабрали као препознатљиве мотиве Чачка, најзначајније место у низу анализа свакако припада породичном *дому* или *кући*. Није непознато да су прве грађевине које је човек подизао била употребна функционална заштита од „климе, животиња, али у исти мах и места, свет, симбол којим је човек уређивао свој духовни положај и овладао простором и временом. Постајући свестан себе и природе, својих снага и слабости, себе и као јединке и као друштва, узимао је своју кућу и као средство, инструмент опстанка, али и средство симболизације и само доказа.“²⁹

У сваком насељу највећи део изграђеног простора свакако чине стамбене грађевине, па се анализом тих архитектонских целина са лакоћом може свеобухватно утврдити живот становника места и обрнуто. Знајући да су кроз историју интереси различитих народа у борби за Чачанску котлину градили и разграђивали претходно створено, врло је мало очуваних остатака грађене средине. Ипак, није претерано рећи да историјски положај локалите-

28 Ратко Радовић, *Физичка структура града*, Институт за архитектуру и урбанизам Србије, Београд, 1972, стр. 66.

29 Ратко Радовић, *Антологија кућа*, Грађевинска књига, Београд, 1989, стр. 13.

та града сугерише стил градње и порекло градитељског умећа. Наиме, после ослобађања од Турака, већина кућа у Чачку била је скромна и по величини и по организацији унутрашњег простора. Типично за овај крај Србије и порекло корисника, несумњиво је целокупна архитектонска композиција ентеријера и екстеријера пренета из сеоских подручја (сл. 52, 53).

Најстарије куће, уочене током ове студије, су у суштини једноставне грађевине, углавном правоугаоне основе и четвороводног крова, понекад троводног, ако су се граничиле са суседним двориштем. Посматрајући их, можемо у потпуности применити тврдњу проф. Р. Радовића да „национални, народни, локални, регионални градитељски дух аутора ових грађевина, свакако оставља утисак поштовања природне и органске функције до енергетски здравих и рационалних решења, уз мало једноставности у организацији животног простора породице и примену природних материјала.“³⁰

Грађене у бондручном систему са скелетном конструкцијом од дрвета и испуном од земље, касније опеке, покриване су ћерамидом. Аутентичност је свакако у распореду просторија, а посебност у начину отварања циглом зиданих фасада, вертикално подељених на два или три поља. Наглашен наткривеном верандом, улаз је из дворишта и издигнут изнад тла за два до три басамка (сл. 54, 55).

Парапет је низак, понекад различит на истој кући. Прозори су једноструки, двокрилни, са отварањем у поље, а свако крило са поделом на три квадрата по вертикали. „За сва времена и за све културе, кућа се потврдила и као заклон и као веровање“³¹, па није ни чудо што је број три, као Свето Тројство, узидан у већину тих грађевина.

„Куће народних градитеља су дубоко промишљене, природно и органски функционалне, конструктивно јасне, у материјалима прецизне и контекстуалне.“³² Постављене су иза прозирних низова тараба, са не много упечатљивим капијама, у двориште нешто ниже од насутих улица. Ту је и једноставна организација слободног травњака, са великим дрветом за хлад, најчешће орахом или липом. У тим скромним, али са посебном љубављу уређеним површинама, скоро да се могао назрети мирис сезонског цвећа, посађеног дуж неправилних, калдрисаних стаза. Неприметне, понегде иза куће, скривале су се баште са поврћем (сл. 56).

Као резиденције значајних и богатих Чачана, у исто време, грађени су *конаци*. Објекти намењени становању и обављању јавних послова, обично за тадашње прилике већи од осталих, постављани су у урбано језгро, ближе центру вароши, на парцелу изузетног квалитета и по величини и по просторној и ликовној организацији елемената.

У дуговековној историји српске архитектуре, оријентални градитељски дух је био присутан из познатих разлога, па је и већина *конака* у XIX веку у Чачку тако и саграђена. Наручилац најрепрезентативнијег од њих је Јован Обрсновић, брат кнеза Милоша, који је свакако најзаслужнији за развој града у целини у том периоду (сл. 57).

30 Ранко Радовић, *н. д.*, стр. 106.

31 Ранко Радовић, *н. д.*, стр. 19.

32 Ранко Радовић, *н. д.*, стр. 100.

На овој грађевини, игра отвора, окер-сиве зидне камене масе подрума, белине осталог дела фасаде и смирене кровне површине четвороводног крова са испуштеним, благо заобљеним стрехама, остаци конструкције зазиданог трема „вуку“ ка центру. Због тога, визуелни доживљај оставља утисак симетрије. Ипак, затворена, конзолна диванхана и тамни храстов, дрвени масив улазног портала, тик испод ње, убеђује нас у супротно. Архитектоника спрата је очекивано једноставнија. Фенестрација неуједначена, асиметрична, са једнаким прозорским отворима, који су надвишени архиволтом османског лука, изведеном у малтеру.

Видна дрвена конструкција стреха, светле боје дрвета са рамовима прозорских отвора и танком линијом мало профилисаног венца, хоризонталног граничника између стажа куће, у односу на беле равни зидова и копчасти врхове димњака, чине уравнотеженим ликовни доживљај објекта. Ти једноставни, геометријски потези градитеља сугеришу нам да је конак Јована Обреновића, пре свега, једна невелика, али једноставна кућа, димензија тек „8 2/3 × 6 7/8 фати“. Једино сликарски обрађен породични грб, немарно уметнут између прозора спрата источне фасаде, са фигурама крунисаних лавова и крстом, симболички даје до знања да је реч о „палати“ владара.

Централни мотив наглашеног, наткривеног улаза у кућу, смештеног симетрично на главној фасади, мотив је и на кућама имућнијих грађана Чачка, грађених средином XIX века. У већ формираном урбаном ткиву српске чаршије „никле су многе лепе приватне куће, чијем допадљивом изгледу много доприноси баште са цвећем, наткривени тремови и отворен поглед на висока околна брда“³³. Таква је и кућа на раскрсници главне улице и пута за Ивањицу, повучена иза ниске ограде и висином различитог жбуња и цветњака, у односу на тротоар улица (сл. 58).

Стуб који се у овом периоду јавља као већ издиференциран фасадни елемент, несумњиво овој невеликој грађевини даје посебан изглед. Плитки рељеф зидних вертикала лажних пиластера са капителима, базом и хоризонталном сокле и венца, није нимало безначајнији од конструктивно-функционалних облика стубова који доминирају улазним степсництем. Наиме, „конструктивни мотив – стуб задржао је само симболичну улогу, због које и даље остаје интегрални део ликовно-значајског карактера куће, без које се она више не може замислити.“³⁴

Лучни ефекти плитких рељефа над прозорима и греда које подуширу надстрешницу, умекшавају збирну слику праволинијских потеза лица зида. Дрвени, изрезбарени, прозорски канци допуњавају колорит куће, док вертикале оцака, тик изнад трема, појачавају симетрију архитектонске композиције. Овај тип грађевина настао је под европским утицајем на оријенталну архитектуру.

Панџелића, односно *Јанковића кућа*, у улици Бате Јанковића, такође је репрезентативан пример овакве архитектуре. Нешто већа од претходне, подигнутија због подрума, осиромашена је за рељефну структуру стубова, а у хоризонталном смислу наглашена профилисаним венцем изнад камене со-

33 Фелике Канц, *Србија*, Српска књижевна задруга, Београд, 1987, стр. 540.

34 Ранко Радовић, *н. г.*, стр. 18.

кле. Ипак, уместо капије, отменост објекту појачавају два, као обелиск пред храмом, висока дрвета. Дијагонала калдрмисане стазе, праволинијски провучене између њих, проширује се у правоугаони плато пред улазом, уводећи нас ка средишту – дому (сл. 59).

Упечатљив пример спратне куће, настале по европским узорима тога доба, свакако је *Хаџића* или *Вирерова кућа*. Као најмодернију половином XIX века, образовани чачански трговац Владимир Хаџић је гради у свом граду, налик онима које је виђао у Београду (сл. 60).

„Изведена је под утицајем умереног неокласицизма академског типа“³⁵. Необично богата фасада чини знаменитом једноставну основу породичне зграде. Архитектонска оркестрација лажних пиластера, хоризонталних вснаца, лучне надградње отвора, дели ову двобојну кућу на једнака поља. Можда превелик број елемената или њихов несразмеран однос на узаним правоугаоницима зидне равни трснуто одаје угисак презасићености детаљима.

Улазна партија из дворишта, са тремом на стубовима лучно надвишеним и покривеним транспарентно ограђеном оградом од кованог гвожђа, одише нешто уравнотеженијом сликом, док кровна равна четвороводног крова са тестерастим завршцима ћсрамиде и вешца завршава целину.

На крају корзоа (ул. краља Александра), на изузетном месту пресецања видика шетача главне улице, лицем окренута градском тргу, а леђима Овчару, изграђена је *Пушељића кућа*. Постављена на регулационој линији, са положајем намењеним Градској кући, својом необарокном композицијом зрачи енергијом високог стила. Пројектовао ју је 1905. године архитекта Франц Неквил. Споља делује отворена према граду, наглашена текстуром зидне равни. Висока камена сокла, хоризонталне канелуре и профилисани венци појачавају хоризонталност објекта. Високи, удвојени прозорски отвори, надвишени су једноставном профилисаном пластиком, лучних и равних линија на конзолама.

Двојно симетрична основа ове високе приземне куће појачана је функционалном подслон унутрашњег простора, засебних, идентичних стамбених јединица. Сваки од бочних, лимом наткривених и кованим гвожђем украшених улаза, уводи нас у интиму породичног стана. Конфигурацију објекта свакако употпуњују осмоугаоне, кришкасте куполе аплициране лимом, са стилским громобранским завршецима. Детаљи централне кровне атике, са рељефним монограмом и балустерима, као и метална орнаментика у виду ограде на слемени, завршавају изглед. Има довољно барокних детаља, помирених једноставном масом кровне равни. Јединствена по много чему, ова кућа своју позицију у граду није променила ни до данас (сл. 61).

Драгомировића палата, са називом који асоцира на доминантност и величанственост, као да је пресељена из неке друге урбане средине и постављена својом несвакидашњом конфигурацијом на тротоар невелике варошке улице. Кућа као да почиње већ од капије, која, делимично заклањајући видик, онемогућава сагледавање њене целокупне лепоте. Вероватно да је то добро смишљен потез пројектанта који посматрача сегментно упознаје са грађевином. Камени здасти стубови, канелирани испод капитела, са високом ба-

зом, повезани су профилисаним луком, који премошћује улазне капије. Симетрија, строга, као и код објекта, допуњена овалним отвором сутерсна, централним мотивом ове непровидне ограде.

Иза капије почиње игра откривања лепоте куће, освајањем различитих нивоа. Интеграција више језичких варијанти уз складно преклапање различитих стилских форми: *барока*, у коме је изграђена улазна партија, тераса, мансардни кров, облик нских прозора; *необарока*, са улазним капијама, оградама тераса, елипсоидним прозорима; *класицизма*, са кровним венцем и венцем изнад прозора, јонским стубовима и сесесије са детаљима на пиластрима, оградом од кованог гвожђа, прозорима сутерсна. Сензибилитет естетских вредности овде је доведен до перфекције. Чврста енергија целокупне форме издељена је вештом игром одвајања равни на скулпторалним деловима повезане површи фасаде. Снажан ефекат постигнут је препаглашеном улазном партијом улаза који је наткривен избаченом терасом на предимензионисаним стубовима. Чак је и завршна архитектура крова богато обликована, доприноси различитошћу просторне композиције и чинећи је високо квалитетном (сл. 62).

Ерића кућа, са локацијом на корзоу, тадашњој Улици краља Александра, саграђена је као стамбено – пословна једносратна зграда, складних пропорција, у необарокном и неокласицистичком стилу. Јасно је уочљива висока хармонија свих елемената који чине једино видљиву уличну фасаду. Фенестрација отвора уједначена је по стажама. Правоугаони прозори на срату, са парапетима у обради као код тераса, са балустерима, надвишени су равним натпрозорним плочама, комбинованим лучном декорацијом. Архитектоника хоризонтала допуњена је хоризонтално канелираним зидом приземља, профилисаним кордонским венцем и завршном оградом кровне терасе, а вертикална симетричност ове просторне композиције наглашена снажним потезом централне терасе над улазом изнад приземља, као и кровном атиком издељеном на неколико поља (сл. 63).

Закључак

Као обележја града у коме су настале, *архитектонске грађевине*, заувек изгубљене у експанзији модерне урбанизације, у потпуности или контексту грађене структуре, сачуване су на ретким фотографским записима. Оне које су пронађене на разгледницама старог Чачка, овом приликом сврстане су у неколико типова *духовне грађевине*, *грађевине институција*, *јавних функција*, *пословно – услужних делатности* и *стамбене куће*. Као и комплетна грађена средина Чачка, време њиховог настанка је крај XIX и почетак XX века, „период покушаја да се достигну и наметну различити стилови“³⁶, који би својом индивидуалношћу потпуно доминирали архитектуром града.

Јавне зграде утеловљују једну скалу вредности или намера и представљају видљиво објашњење једног заједничког светла града у коме су само сег-

36 Хичкок-Довсон, *Интернационални стил*, Грађевинска књига, Београд, 1998, стр. 2.

менти грађене средине. По Е. Л. Булеу, „на неки начин требало би да буду поеме, а слике које пружају нашим чулима у нама да буде осећања која одговарају употреби којој су намењене.“³⁷ Смишљене тако да „потврде добре односе међу грађеним јединицама“³⁸, „нису апстрактни симболи, већ учествују у свакодневници коју доводе у везу са трајним и са заједничким,“³⁹ што се у потпуности односи и на *јавна здања* Чачка, уочена и анализирана током ове студије, изграђена у неоренесанси, бароку, сецесији, поједностављеном академизму, са детаљима и других стилова. Достојно су могли репрезентовати свој град разноврсношћу својих композиција, а „што је већа разноликост, што је веће богатство прихватљивих, присутних и пожељних мотива, то је више за одбацавање силна правилност, бесциљна симетрија и монотонија савремених концепција.“⁴⁰

Ни *стамбене куће* грађана Чачка својом лепотом нису нимало заостајале за *јавним грађевинама*. Грађене у сличним стиловима, са доста укуса у одабиру детаља, углавном слободностојеће, на невеликим парцелама, одавале су слику имовинског стања власника. Удаљеније од центра, у строго стамбеним улицама, биле су једноставније, скромнијих димензија, попримајући временом облике европске архитектуре.

Како сматра и Алдо Роси, „у архитектонској уметности *кућа* је сасвим сигурно оно што најбоље обележава обичаје, укусе, навике једног народа; њено уређење, као и распоред, не мења се, сем у току врло дугог временског периода,“⁴¹ те је овим сегментом студије о кућама на разгледницама старог Чачка то и доказано. Евидентно је богатство у различитости облика, величина, детаља, стилова у којима су грађене, од оријенталних, па прелазу од сеоске ка градској архитектури, до неокласицистичких, необарокних, са склектичном комбинацијом свих, па и сецесије. Зависно од положаја и имовинског стања власника, локације и урбаног окружења, иако потпуно различите, описале су јасноћом архитектонског говора, са скоро идентичним поштовањем према струци која их је осмислила.

37 Etjen-Lui Bule, *Arhitektura – esej o umetnosti*, Грађевинска књига, Београд, 1999, стр. 16.

38 Ранко Радовић, *Физичка структура града*, Институт за архитектуру и урбанизам Србије, Београд, 1972, стр. 71-72.

39 Christian Norberg Shulz, *Stanovanje*, Грађевинска књига, Београд, 1990, стр. 71.

40 Камило Зите, *Уметничко обликовање градова*, Грађевинска књига, Београд, 1967, стр. 52.

41 Алдо Роси, *Архитектура града*, Грађевинска књига, Београд, 1998, стр. 83.

Architectural Buildings in the Old Postcards and Photographs of Cacak

This study is just one of the segments of the series of researches of the town of Cacak, its architecture and physical structure. It is based on reading its visual qualities by analyzing archive photo-documentation from particular periods of time and it presents the second part of the study 'Studying and Reading of Old Photographs and Postcards of Cacak'.

Architectural buildings selected in the postcards, different according to their purposes, characteristics of the epochs when they were built and peoples who built them, are almost always exceptional. In the documentation collected for the purpose of this study for Cacak at the beginning of XX century, several types of the buildings were found and they can be categorized in a few groups: church, houses and public buildings for different purposes such as administration, education, military posts and hospitals even those for business-service activities.

Out of town's landmarks or orientation points, unique and outstanding in the whole context of the town, with the special functional and symbolic meaning, which can be seen from a distance is certainly – the church – BOGORODICE GRADACKE – Church of Gradac Virgin Mary. Today it is a remarkable sight devoted to Christ Ascension, the most significant out of three other landmarks of Cacak – Ovcar-Kablar gorge and West Morava, it is connected with town's history and tradition. The first design was probably of Raska School, then it was demolished, burnt, reconstructed, it survived as a place of worship keeping its exceptional position in the town and its natural composition and topography. Its remodeled form is a result of these different centuries' old building traditions and cultures and interventions and just some of them are recorded in the old photographs.

Other public buildings in Cacak, noticed and analyzed in this study, were built during neo-renaissance, baroque, secession, simplified academism, with details of other styles as well. These are: public institutions of Cacak (District Administration); schools – (Secondary Grammar School and Primary School, Military post, hospital); business – service activities buildings (hotels – 'Rusija', 'Kren', 'Kasina', 'Srpski kralj', 'Lazovic', 'Paris', restaurants – 'Lazovic', 'Car Lazar', garden restaurant 'Prvi maj' and 'Luzanska kafana'); trade-commercial shops; banks; railway station and industrial objects. They could all represent their town with dignity by the variety of their compositions. The whole of built area of Cacak which appeared at the end of XIX and the beginning of XX century, dominated the architectural picture because of their individuality, establishing a scale of values or purposes thus presenting the explanation of the common town light.

The residential buildings in Cacak were not less beautiful than the public buildings. They were built in similar styles and with carefully chosen details, mainly detached on a not very big land area and they were giving off the picture of the owner's well being. The most significant of them are Konak of Jovan Obrenovic and houses of the Jankovic, Virer, Puseljic, Eric and Dragomirovic families. They were not in the very centre, in the residential streets and they were simpler, of modest dimensions, accepting forms of the objects of European architecture. It is obvious that they were rich in variety of forms, sizes, details, styles in which they were built, from oriental ones, in transition from the country to town's architecture to the neo – classic, neo – baroque, with eclectic combi-

nation of all even secession. Depending on location and urban surrounding, although completely different, they were speaking with clear architectural language with almost identical respect for the profession which created them.

M.A. Zdenka Radovanović

Les édifices architectoniques sur les anciennes cartes postales et photographies de Čačak

Cette étude est uniquement un des segments d'une série de recherches à destination de l'examen de la problématique de la ville de Čačak, de son architecture et de sa structure physique. Elle est basée sur l'épellation de ses qualités visuelles par l'analyse de la documentation-photo archivistique d'une période de temps déterminée avec exactitude et représente la deuxième partie de l'ouvrage "Anciennes photographies et cartes postales de Čačak: leur lecture et explication".

Différents selon leurs destinations, selon les caractéristiques des époques au cours desquelles ils sont provenus et du peuple qui les a construits, les édifices architectoniques isolés sur les cartes postales, sont presque toujours exceptionnels. Dans la documentation recueillie à propos de cette étude, concernant Čačak au début du XX siècle, il a été trouvé plusieurs types de constructions qui peuvent être classés en plusieurs catégories: l'église, les maisons d'habitation et les édifices publics avec leurs irremplaçables établissements d'administration publique, d'enseignement, de caserne et d'hôpital, ainsi que d'activités de services et d'affaires.

Une des enseignes de la ville, un des points de repères ou orientation, unique et impressionnante dans le contexte entier de la ville, de signification particulièrement fonctionnelle et symbolique, placée haut, visible de loin avec un arrière-pays d'où elle s'élève, sans aucun doute est l'église *Notre-Dame de Gradac*. Aujourd'hui, l'impressionnante église vouée à la résurrection du Christ, presque la plus importante parmi les trois repères de Čačak, près du massif d'Ovčar-Kablar et de la Morava du nord, est reliée à l'histoire de la ville et de la tradition. De forme de plan premièrement tracé, probablement de l'école de Raška, détruite, incendiée, reconstruite, elle subsistait en tant que maison de Dieu, se réservant une position suprême dans la ville, dans sa situation naturelle et dans sa topographie. Sa forme remodelée est le résultat de ces diverses cultures et interventions séculaires de construction, desquelles sont seulement prises en compte certaines sur les anciennes photographies.

Les autres édifices publics de Čačak, remarquables et analysés au cours de cette étude, sont construits à l'époque de la néo-renaissance, du baroque, de la sécession, de l'académisme simplifié, avec des détails également d'autres styles. Ce sont avant tout: *les constructions des institutions de Čačak (la Préfecture); les édifices des fonctions publiques de la ville (les écoles - lycée et école primaire/collège, la caserne, l'hôpital); les constructions des activités de services et d'affaires (hôtels "Russie", "Kren", "Casino", "Le roi serbe", "Lazović", "Paris", les cafés - "Lazović", "Tsar Lazar", la terrasse du café "Premier mai" et "Le café de Lu'an"); les maisons de commerce et d'artisanat; les banques; la gare et les établissements industriels*. Ils pouvaient dignement représenter

leur ville par la diversité de leurs compositions. Tout comme le centre complet construit de Čačak, avec pour période de provenance la fin du XIX et le début du XX siècle, par leur individualité, ils dominaient complètement avec une image architectonique, en incorporant une échelle de valeurs ou d'intentions et représentant l'explication visible d'une lumière commune de la ville.

Ni les maisons d'habitation des citoyens de Čačak, par leur beauté, ne restaient en arrière par rapport aux édifices publics. Construites en styles semblables, avec beaucoup de goût concernant le choix des détails, en majeure partie en position libre, pas sur des grandes parcelles, elles révélaient une image de l'aisance du propriétaire. Les plus remarquables d'entre elles étaient: le "konak" de Jovan Obrenović et les maisons de Janković, de Virer, de Pušeljić, d'Eric et de Dragomirović. Plus éloignées du centre, dans des rues strictement résidentielles, elles étaient simples, de dimensions modestes, prenant avec le temps les formes des édifices de l'architecture européenne. La richesse de la diversité de leurs formes, de leur taille, de leurs détails, des styles suivant lesquels elles sont construites, en partant d'orientaux, sur le passage de l'architecture rurale vers l'architecture urbaine, jusqu'aux néo-classiques, néo-baroques, avec une combinaison élective de toutes, même de la sécession, est évidente. Selon la position, la location et l'environnement urbain, bien que complètement différentes, elles émettaient la clarté du langage architectonique, avec un respect presque identique envers cette branche qui les a conçues.

Zdenka Radovanović



1. Црква Богородице Градачке средином XX века (западна фасада)



2. Чачак из 1859. године по цртежу Феликса Каница



3. Првобитни изглед цркве



4. Чачанска црква почетком XX века



5. Северна фасада чачанске цркве (око 1960)



6. Западна фасада чачанске цркве (око 1960)



7. Црква Богородице Градачке средином XX века
(јужна фасада)



10. Окружно начелство (1903)



11. Окружно начелство (око 1900)



12. Улазна фасада Гимназије



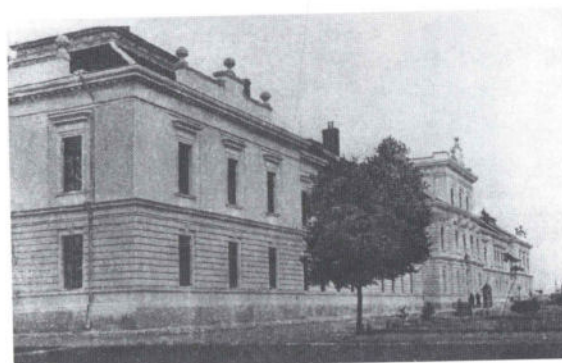
13. Фасада Гимназије из Мутапове улице



14. Основна школа (1906)



15. Угаони изглед чачанске касарне



16. Улазна фасада касарне



17. Комплекс касарне



18. Чачанска болница после изградње



21. Хотел „Крен“



19. Хотел "Русија", поглед са Градског трга



20. Хотел "Русија"



ЧАЧАК - ХОТЕЛ СРПСКИ КРАЉ СА ЦРКВОМ

22. Хотел "Српски краљ"



23. Хотел "Касина", фасада према корзоу



24. Хотел "Париз"



25. Хотел "Лазовић"



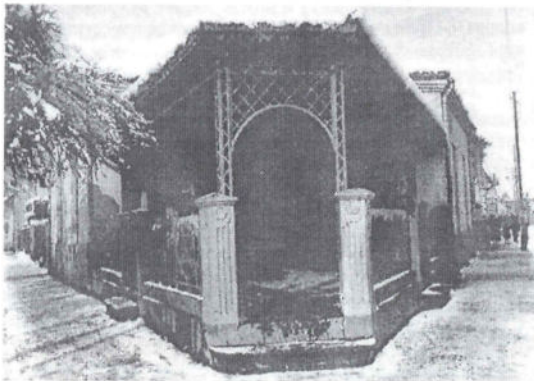
26. Кафана "Лазовић"



27. „Лужанска кафана“



28. Дневна атмосфера испред чачанских кафана



29. Улазна тераса кафане „Цар Лазар“



30. Башта "Први мај"



31. Чачански дућани почетком XX века



32. Трговачке радње у Чачку почетком XX века



33. Чачански дућани почетком XX века



34. Трговачки улични низ у Кужељевој улици



35. Трговачки улични низ у Кужељевој улици



36. Улични трговачки низ у Чачку



37. Глишића дућани



38-40. Трговачко-пословни спратни објекти



41-42. Трговачке радње у стамбеним улицама са необарокним детаљима



43. Трговина на углу



46. Чачанска обласна банка



45. Почетак реконструкције трговачке улице (после 1950)



44. Трговина на углу после реконструкције (1950)



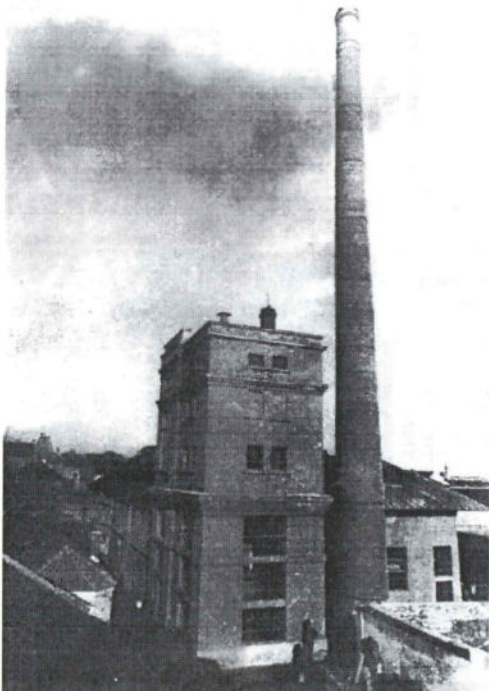
47. Железничка станица у Чачку



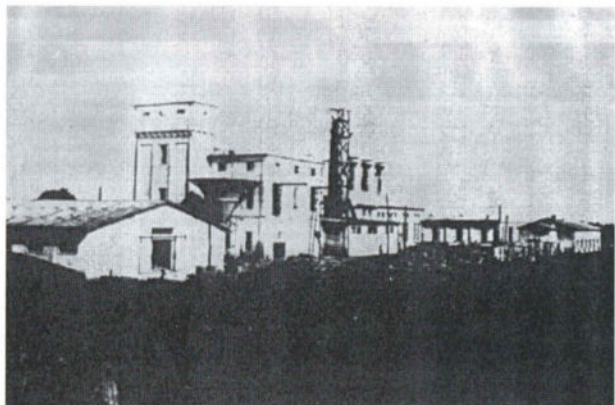
48. Изглед Кренове пиваре (1870)



49. Парни млин "Николић и комп."



50. Пивара између два светска рата



51. Фабрика хартије између два светска рата



52-53. Куће настале под утицајем оријенталне архитектуре



54-55. Куће настале под утицајем оријенталне архитектуре



56. Кућа на периферији Чачка



57. Конак господара Јована



58. Кућа на раскрсници, на путу за Ивањицу



60. Хаџића или Вирерова кућа



59. Кућа Вила Пантелића



61. Пушељића кућа



62. Драгомировића палата



63. Ерића кућа