



Бурђија
БОРОВЊАК

ЗГРАДА ОСНОВНЕ ШКОЛЕ „КРАЉ АЛЕКСАНДАР I” У ГОРЊЕМ МИЛАНОВЦУ

UDK: 727.1 (497.11) „19”

АПСТРАКТ: Зграда основне школе „Краљ Александар I” у Горњем Милановцу подигнута је у периоду 1931-1933. године, по пројекту који је у Архитектонском одељењу Министарства грађевина 1928. године потписао архитект Јездимир Денић. Симетричним просторним распоредом, као и компактношћу pročеља које одликује централни пластично истакнути ризалит монументалне обраде, изведена је као типичан представник архитектуре академизма, чија су начела у међуратном периоду српске архитектуре била брижљиво спровођена када су пројектовани објекти културно-просветног профила. Главна фасада објекта окренута је ка улици, а два мања крила управљена су ка школском дворишту. Подигнута је као једносратна грађевина са десет учионица, читаоницом, библиотеком, просторијом за школску збирку, посебном просторијом за школског надзорника, две канцеларије и великом салом за свечаности. Строга симетрија, прегледност и компактност маса условили су да се издвоји као један од најзначајнијих јавних објеката централног језгра горњомилановачке вароши, што се до данашњих дана није променило, упркос чињеници да је озбиљно оштећена током немачког паљења града 1941. године и да њеним фасадним површинама још увек није у потпуности враћен првобитан облик.

КЉУЧНЕ РЕЧИ: архитект Јездимир Денић (Крагујевац, 1885 - Београд, 1970), основна школа „Краљ Александар I” у Горњем Милановцу, академизам, архитектура

Основна школа „Краљ Александар I” у Горњем Милановцу налази се у зони централног градског језгра и представља значајан део урбанистичке, културне и амбијенталне градске целине. Изведена је по пројекту који је 1928. године у Архитектонском одељењу Министарства грађевина потписао архитект Јездимир Денић (Крагујевац, 1885 - Београд, 1970), чија је пројектантска активност у домаћој историографији остала недовољно истражена.¹

1 О раду архитектке Јездимира Денића видети: З. Маневић, *Новија српска архитектура*, у: Српска архитектура 1900-1970, Београд, 1972, 20; Г. Гордић, *Биографије*, у: Српска архитектура 1900-1970, Београд, 1972, 131; З. Маневић, *Јучерашње градитељство*, Урбанизам Београда 53-54, Београд, 1979, XXIII, XXIX; А. Кадијевић, *Један век тражења националног стила у српској архитектури (средина XIX – средина XX века)*, Београд, 1997, 131-132, 170, 220, 223; З. Маневић, *Лексикон српских архитеката 19. и 20. века*, Београд, 1999, 44; А. Кадијевић, *Естетика архитектуре академизма (XIX-XX век)*, Београд, 2005, 369; А. Игњатовић, *Југословенски идентитет у архитектури између 1904. и 1941. године* (рукопис докторске дисертације одбрањене на Архитектонском факултету у Београду 2005. године).

Детињство и рану младост Јездимир Денић провео је у родном граду, у коме је завршио основну школу и седам разреда Прве крагујевачке гимназије. Даље школовање прекинуто је избијањем Првог светског рата, у коме је са српском војском преживео голготу повлачења преко Црне Горе и Албаније. Јануара 1916. године пребачен је из Драча на Крф, одакле је, заједно са својим саборцима, упућен на Солунски фронт, где је био до краја 1917. године. Одатле је, као ђак, упућен на даље школовање у Волос (Грчка), у Српску Краљевску Битољску гимназију, где је и матурирао. Априла 1918. године, из Волоса, преко Атине и Крфа, одлази на даље школовање у Италију, на студије архитектуре, које је, као државни стипендиста, уписао на престижној Политехници у Торину и чију је наставу похађао до фебруара 1919. године. Започете студије архитектуре у Италији наставио је наредне године на Архитектонском одсеку Техничког факултета у Београду, и завршио их 1924. године.²

Одмах по дипломирању запошљава се у Архитектонском одељењу Министарства грађевина, где ће непрекидно радити све до 1945. године. У служби ће стално напредовати, о чему сведочи и унапређење, донето Указом од 5. новембра 1941 године, када је као саветник IV положајне групе 1 степена постављен на чело Одсека за монументалне зграде и богомоље, на место архитекте Милице Крстић, која те године одлази у пензију.³ У периоду 1945-1946. радио је у Државној фабрици шећера на Чукарици, где је вршио процену и израду планова фабричких зграда, а убрзо затим, запошљава се у Пројектантском бироу ИНО-а града Београда.

На самом почетку своје пројектантске каријере припремио је пројекат за зграду Државне Трговачке академије у Светогорској улици у Београду (1925), која се, уједно, издваја и као његово најзначајније дело. По његовом пројекту изведена је и Електрична централа у Врњачкој Бањи (1929), а такође је израдио и типске пројекте за поштанске зграде намењене Јужној Србији (1931). Године 1935. боравио је у Софији, ради прикупљања података потребних за извођење домаћег посланства у суседној Бугарској, а исте године, према његовом пројекту, у Београду је саграђена и вила за државног саветника Стеву Нешића. Мукотрпан рад у београдској шећерани крунисао је Спомеником палим борцима (1946), подигнутим у фабричком кругу, у спомен на жртве из фабрике које су изгубиле живот у Другом светском рату. Током марљивог и преданог двадесетогодишњег рада у Архитектонском одељењу Министарства грађевина, значајно место заузимају и његово ангажовање и одговорност коју је имао у својству

2 | Биографски подаци архитекте Ј. Денића чувају се у породичној заоставштини, у којој се, међу мноштвом докумената, налази и потврда о дипломирању на Техничком факултету Универзитета у Београду, 24. јуна 1924, према дипломи бр. 1881. Овом приликом најсрдачније захваљујем архитекти Мирославу Денићу, сину Јездимира Денића, који ми је најљубазније омогућио увид у сачувану документацију свога оца.

3 | Подаци о његовом раду у периоду 1924-1945 чувају се у досијеу архитекте Ј. Денића, у Архиву Србије и Црне Горе, фонд 62 Министарства грађевина КЈ (Ф2 персоналије), Ф-16.

надзорног архитекте над капиталним грађевинама престонице, међу којима се издвајају првенствено зграде Министарства финансија и Министарства социјалне политике и народног здравља, као и руковођење радовима на Дому слепих у Земуну, затим руководство на извођењу капије Ботаничке баште са оградом, као и на надзиђивању спрата на згради Министарства финансија и гаражи Министарства пошта. Своју дугогодишњу, тесну стручну сарадњу са водећим државним архитектом, искусним и знатно старијим колегом, руским емигрантом Николајем Красновим⁴, крунисао је управљањем над завршним, репрезентативним радовима зграде Народне скупштине, где је руководио извођењем ентеријера и спољним уређењем парка и ограде.

Пројекат за зграду основне школе у Горњем Милановцу био је, такође, један од првих значајних задатака које је архитект Јездимир Денић добио већ у најранијим годинама своје градитељске праксе у Архитектонском одељењу Министарства грађевина, које је у то време било и највећи државни пројектантски биро, са најзначајнијим бројем задатака из домена изградње. Будући да су у овом одељењу израђивани пројекти за школе за целу Србију, Македонију и Црну Гору, оваквих задатака било је највише. Денић је пројекат израдио маја 1928. године, а техничку ревизију извршио је његов колега, архитект Душан Бабић.⁵ Објекат је изграђен у периоду 1931-1933 године.

Зграда је конципирана као једноспратна грађевина са академски разуђеном основом, којом доминирају наглашена централна ризалитна маса и бочна крила, окренута дворишту зграде. Јасно издиференцираним просторним распоредом доминира низ пространих учионица, окренутих уличном тракту, међусобно пресечених средишњим извученим ризалитом у коме су смештене две канцеларије, раздвојене улазним степеништем. Лево бочно крило резервисано је за простор у коме су смештене читаоница и библиотека. Једнак распоред простора поновљен је и у спратној зони, с том разликом што централним делом доминира пространа, богата и, када су овакве установе биле у питању, незаобилазна свечана сала, док су у левом бочном крилу издвојени простори намењени за кабинет школске збирке и за просторију у којој је боравио школски надзорник.

Дужина главне, уличне фасаде износи 35,40 m. Средишњи део зграде, обликован репрезентативним ризалитом, у чијем је средишту постављен главни улаз у објекат, има дужину од 13,90 m, а такође је истакнут и већом висином у односу на бочне партије, које се симетрично простиру дужином од по 10,75 m. Укупна висина објекта износи 16,50 m, од којих је средишњи део нешто виши у односу на бочне партије и износи 13,30 m, док су бочна крила изведена у висини од 11,50 m. Учионице, распоређене дуж главног уличног

4 | О раду архитекте Н. Краснова у Министарству грађевина Краљевине СХС видети: А. Кадијевић, *Рад Николаја Краснова у Министарству грађевина Краљевине СХС/Југославије у Београду од 1922. до 1939. године*, ГГБ XLIV, Београд, 1997, 221-255.

5 | Оригинални планови објекта чувају се у Архиву СЦГ, у фонду 62 Министарства грађевина КЈ, збирка планова, план бр. 80.

тракта и у бочним крилима, обликоване су по најсавременијим хигијенским стандардима, као пространи и светли простори, прилагођени за успешан рад са децом. Све учионице изведене су у једнаким димензијама од по 8,00 m дужине и 5,50 m ширине. У централном делу другог спрата, који је истакнут мотивом репрезентативно обрађеног ризалита, постављена је свечана сала, осветљена са три монументална прозора и наглашена својим димензијама, које су износиле 13,00 x 8,50 m. Просторије у којима су биле смештене библиотека, читаоница, збирка, као и простор намењен школском надзорнику, обликовани су сразмерно мањим димензијама - 5,00 x 4,00 m. Како су постављене у бочним крилима, својим, нешто мањим димензијама, складно су се уклопиле у општу замисао просторног решења. Ходници, који су представљали главну комуникацију међу просторијама, у главном, централном делу објекта били су широки 2,60 m, а у бочним крилима 2,00 m. Њихова дворишна страна била је пробијена низом прозорских отвора који су омогућавали довољан прилив светлости, неопходан за овај простор. Главни улаз у објекат био је наглашен трокраким степеништем које је водило ка масивним дрвеним, касетирано обликованим двокрилним вратима, којим се долазило до узаног улазног вестибила, чија је ширина износила 2,60 m. Из вестибила је неколико степеника водило у ходник, којим се ишло у две симетрично постављене канцеларије, неправилног квадратног облика - 5,00 x 4,75 m. Још један улаз у објекат, постављен симетрично у односу на главни, постављен је са дворишне стране.

У спољној обради фасада, општим композиционим решењем влада хармоничан распоред зидних маса, спроведен складношћу својих пропорција. Бочне партије чеоне фасаде испуњене су са по шест симетрично распоређених прозорских отвора, који су у приземном делу архитравно, а у спратном полукружно обликовани. Средишњи фронтон, знатно избачен у поље репрезентативном обрадом, истиче монументалност опште замисли целокупног архитектонског решења.

Улазна партија, назначена трокраким степеништем, фланкирана је монументалним стубовима дорске профилације. Пратећи ритам бочних отвора, са обе стране улаза постављена је по једна прозорска осовина. Година изградње исписана је на правоугаоном парапету, постављеном између спратне и приземне зоне. Спратни део одликују три масивне, полукружно застакљене прозорске површине, увучене у масу зида и међусобно одвојене са четири витка јонска стуба, у чијем је подножју изведен мотив у виду балустрadne оградe. У зони поткровног венца развијена је трака, испуњена натписом имена школе. Овако назначен централни део фасаде завршен је равном атиком, чија је површина такође украшена натписом. Кровна конструкција целокупног здања остварена је традиционалним постављањем на четири воде.

Извлачењем средишњег ризалита из масе зида истакнут је главни мотив композиционог решења које, управо захваљујући примени неокласицистичких елемената, у свом целокупном изгледу одише својеврсном репрезентативношћу и богатством. Академским маниром троделне поделе фасада, са наглашеним централним, монументалним фронтоним и фасадним усложњавањем ка вишим

зонама, спроведена је основна концепција државне градитељске политике, која се поштвала када је у питању била изградња свих значајних јавних објеката.

Фасада је обликована финим, глатко обрађеним квадерицама, при чему је у зони сокла примењена груба камена обрада. Крајњи акценат дат је дворишном оградом, изведеном од кованог гвожђа, која је постављена на масивне парапете и пресечена бетонским, глатко малтерисаним стубовима, чиме је и симболично била назначена и одвојена од суседних објеката знатно скромнијег изгледа.

Поводом отварања и освећења нове школске зграде 7. маја 1933. године, уприличена је свечаност којој је уз све почасте присуствовало и Његово краљевско величанство краљ Александар I Карађорђевић. Узвишеност ефемерног спектакла забележена је филмском траком,⁶ док је дневни лист „Политика”, у издању од 8. маја исте године, детаљно приказао краљевску посету српској вароши. Горњи Милановац је тог јутра освануо у посебно свечаној атмосфери, украшен славолуком у главној улици, у којој је Њ. в. Александар I дочекан поздравом две стотине народних коњаника, српским Соколима, носиоцима Карађорђевог звезде и видно узбуђеном масом народа.

Непосредно после освећења школе, краљ се обратио народу: „Драги моји Рудничани, са оним истим задовољством и истим поносом, који сам увек осећао кад год сам током дугог ратовања долазио с вама у ваше храбре војничке редове и с вама заједно проводио оне дане патње и славе, дошао сам и сада међу вас, да овај ваш дан свечаности и радости са вама заједнички прославим ту, надомак нашег гордог Рудника, сведока јуначке борбе и нашег пожртвовања... Нека и ова ваша новоосвећена школа буде такво просветно и културно огњиште, које ће одгајивати нараштаје, нападајући их духом славних предака и јуначке прошлости, васпитавајући их на примерима пожртвовања за националну слободу и јединство, подижући и снажећи им поуздање и веру у велику и напредну будућност Краљевине...”⁷

У крају у коме је изнедрена борба за ослобођење и независност, а народ одувек веран српским династијама, надахнут љубављу према свом краљу и отаџбини, са поносом је свом новоизграђеном просветном центру дао име „Краљ Александар I”.

Током ратних разарања 1941. године, школа је знатно оштећена. У послератном периоду објекат је обнављан, али се није радило на враћању његовог првобитног изгледа. Данашње стање карактерише недостатак првобитне кровне конструкције и већег дела венца, кордонског венца, кровне атике на централном делу, украса подпрозорских парапета, прозорске шембране, натписа на улазној фасади.⁸

6 | Филм се налази у документацији Архива Југословенске кинотеке.

7 | М. Глишић и други, *Стари Милановац*, Горњи Милановац, 2003, 124-127.

8 | У складу са урбанистичко – техничким условима и пројектним задатком који је израдио Завод за заштиту споменика културе у Краљеву, у току је извођење радова реконструкције, санације и адаптације постојећег објекта, са циљем враћања у његово оригинално стање.

Упркос својим првим годинама рада у Архитектонском одељењу Министарства грађевина, млади Јездимир Денић је, руком сигурног архитекте, управо пројектима попут монументалне Државне Трговачке академије у Београду, као и горњомилановачке основне школе, потврђивао свој таленат и место у овој престижној државној институцији. Свакако да улога младих, тек свршених архитеката, у новонасталој градитељској клими међуратног периода није била безначајна. У времену када доминирају два градитељска тока, две градитељске тенденције које, међусобно се преплићући, дају и најбоља дела својих заговорника, Јездимир Денић проналази своје место. Дуализам се огледао у унитаристичком концепту младе Краљевине, потврђиваном и на пољу архитектонске политике, оличене у стројим, академски конципираним начелима, са једне стране, на супрот маштовитим формама, инспирисаним националним градитељским облицима у којима су стварали заговорници националног стила, са друге стране. Када је у питању пројектовање школских објеката, Јездимир Денић је био подједнако успешан у разради обе стилске тенденције. Његов пројекат за зграду Државне Трговачке академије у Београду истиче се као један од најчистијих примера школских објеката српске међуратне архитектуре, на коме су доследно примењени елементи преузети из националне прошлости. Са друге стране, пројекат за горњомилановачку основну школу својим складним пропорцијама, добрим распоредом маса и зналачком применом фасадног украса, оличеном у репрезентативном прочељу, обликованом монументалним стубовима постављеним између масивних прозора свечане сале, балустрадама и наглашеним улазом, доприносио је прочишћености свог академског решења, које је својим, значајно богатијим композицијама, готово редовно примењиван и на гимназијским зградама престонице. Имајући у виду потребу ове, ипак, нешто мање средине, која је у Краљевини СХС будила сећања на њену значајну улогу у историјској прошлости, Денић је успешно израдио пројекат у коме су оличене све архитектонске, композиционе, али и напредне хигијенске вредности и стандарди савременог школства, потврђени, пре свега, у пространим и светлим просторијама за несметани рад, одвојеним школским кабинетима и, за то време, незаобилазном салом за свечаности.

Важност овог пројекта огледа се и у чињеници да до данас није био успешно ауторизован, чиме је, донекле, употпуњен, иначе недовољно истражен, пројектантски опус Јездимира Денића. Горњомилановачка архитектура новијег доба проткана је најзначајнијим именима тадашње српске архитектуре, попут Косте Шрепловића и Николе Несторовића.⁹ Пројекат и извођење зграде Основне школе „Краљ Александар I” израђају као њен логичан хронолошки наставак, изведен руком Јездимира Денића, архитекте који се истиче и својим знаменитим пореклом, као унук храброг кнеза Дене, у чијем је конаку и одрастао, и син Павла Денића, бившег министра грађевина. Овај рад је покушај да његови пројекти, готово заборављени у тами архивских депоа, не буду неправедно запостављени.

9 | Ђурђија Боровњак, *Архитектура и урбанизам Горњег Милановца од 1853. до 1941. године* (рукопис).

Порекло илустрација

Сл. 1. Фотодокументација архитекте Мирослава Денића

Сл. 2-5. Архив СЦГ, фонд 62 Министарства грађевина КЈ, збирка планова, план бр. 80

Сл. 6-8. Фототека Душана Солујића

Building of Primary School ‘King Alexander I’ (Kralj Aleksandar I) in Gornji Milanovac

The school building of primary school ‘Kralj Aleksandar I’ in Gornji Milanovac was designed by architect Jezdimir Denic (Kragujevac 1885 – Belgrade 1970), whose work has not been well researched until present days. He started studying architecture at Italian Polytechnics in Torino in 1918 but finished it at Technical Faculty in Belgrade in 1924. The project for the building of primary school ‘Kralj Aleksandar I’ in Gornji Milanovac was worked out in 1928 at the beginning of his career as he was employed in the Ministry of Civil Engineering of the Kingdom of SHS (Serbs, Croats and Slovenes).

The building of the school lasted from 1931 to 1933. By its structural solution and façade processing the building was designed in academic manner, characteristic for the administrative and cultural-educational institutions in the period between the two Wars.

By symmetric academic base with patterned position of the premises, as well as with sophisticated composition of the front which has monumental mass and side wings with six not too exposed window openings, distributed in two levels, a well balanced formal strength and compactness of the object were established. Main façade of the building faces the street, while two smaller wings face the school yard. It was built as one floor building with ten classrooms, a reading room, a library, and a room for the school collection, a special room for the school supervisor, two teachers’ rooms and a big ceremony hall. By the functionality of the space it was built according to the most modern school standards, while decorative treatment of façade surfaces makes it one of the most significant public objects in the very town centre. During the Second World War the school was seriously damaged and its façade surfaces have not been reconstructed and returned into their original state up to the present days.

Djurdjija BOROVIJAK

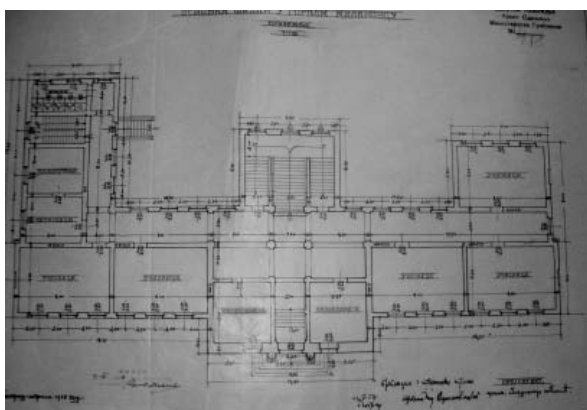
Le bâtiment de l'école primaire et du collège „Roi Alexandre I” à Gornji Milanovac

Le bâtiment de l'école primaire et du collège „Roi Alexandre I” à Gornji Milanovac fut construit suivant les plans de l'architecte Jezdimir Denic (Kragujevac 1885 – Belgrade 1970), dont l'activité architecturale resta médiocrement examinée jusqu'aujourd'hui. Denic acheva ses études d'architecture, commencées lors de l'année 1918 à la Polytechnique italienne à Turin, en 1924 à la Faculté technique à Belgrade. Le plan pour l'édifice de l'école primaire et du collège „Roi Alexandre I” à Gornji Milanovac fut déjà préparé en 1928, au début même de sa carrière d'architecte à la section architectonique du Ministère des constructions du Royaume des SCS, dans lequel il fut employé aussitôt après avoir obtenu son diplôme.

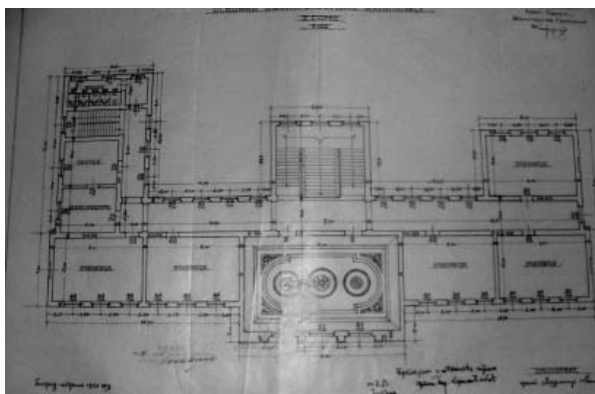
La construction de l'établissement fut effectuée durant la période 1931-1933. Par sa solution structurale et par l'élaboration de sa façade, le bâtiment fut conçu suivant la manière académique, caractéristique à l'élaboration des établissements administratifs et culturo-éducatifs de la période d'entre-guerre.

La robustesse formelle et la compacité de la construction furent rétablies par une base académique symétrique avec une disposition poncive des pièces, ainsi que par une composition raffinée de la façade, qui se distingue par une masse monumentale en rhyolite et des ailes latérales avec mises en place par six des ouvertures de fenêtres pas exagérément voyantes réparties en deux étages. La façade principale de l'édifice fut orientée vers la rue, tandis que deux ailes plus petites furent dirigées vers la cour de l'école. Elle fut édifiée comme une construction à un étage avec dix salles de classe, un cabinet de lecture, une bibliothèque, une pièce consacrée à la collection de travaux scolaires, une pièce particulière destinée au surveillant, deux bureaux et une grande salle pour les solennités. Grâce au caractère fonctionnel de l'espace, elle fut exécutée suivant les standards scolaires les plus contemporains, tandis que l'élaboration ornementale des surfaces des façades la met en évidence comme un des édifices publics les plus importants du cœur de la ville. Pendant la Deuxième Guerre mondiale, l'établissement fut en grande partie avarié et jusqu'aujourd'hui les surfaces de ses façades ne furent ramenées à leur état premier originaire.

Durdija BOROVNJAK



Сл. 2. Основна школа у Горњем Милановцу – основа приземља



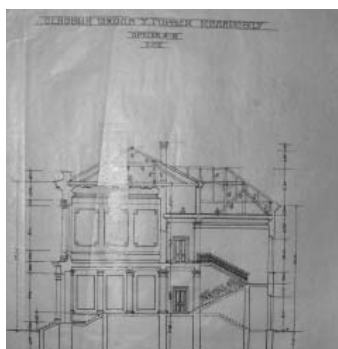
Сл. 3. Основна школа у Горњем Милановцу – основа спрата



Сл. 4. Основна школа у Горњем Милановцу – цртеж главне фасаде



Сл. 1. Архитект Јездимир Денић



Сл. 5. Основна школа у Горњем Милановцу – пресек



Сл. 6. Основна школа у Горњем Милановцу – општи изглед



Сл. 7. Основна школа у Горњем Милановцу – детаљ pročеља



Сл. 8. Последице ратног паљења града (1941)