



Мр Дејан  
РАДИЧЕВИЋ

## АРХЕОЛОШКА ИСТРАЖИВАЊА НА ЛИШКОЈ ЂАВИ КОД ГУЧЕ У 2002. И 2006. ГОДИНИ

УДК: 902/904(497.11)(047.31)

*АПСТРАКТ: Последњи археолошки радови обављени на локалитету Град били су усмерени на истраживање остатака цркве II, која се налазила на југоисточном ободу горњег платоа утврђења, и објеката II и III у његовом централном делу. У целини је истражен само објекат II и једна од просторија објекта III. За откривене зидове цркве II установљено је да одговарају тек њеној млађој грађевинској фази, док се испод налазе старији темељи. На основу пронађених покретних налаза, истраживане грађевине се оквирно могу приписати VI и првим деценијама VII столећа.*

**КЉУЧНЕ РЕЧИ:** Лишка Ђава, локалитет Град, рановизантијско утврђење

Након трогодишње паузе, крајем лета 2006. године настављено је са истраживањима остатака рановизантијског утврђења на брду Ђава у драгачевском селу Лис. О ранијим ископавањима обављеним на локалитету Град до 2002. године у литератури је већ било речи. Пробна сондирања су изведена 1986. године и том приликом су дефинисане димензије утврђења и његово хронолошко одређење.<sup>1</sup> Истраживања су настављена тек 2000, да би у наредне две године попримила систематски карактер, а потом, услед недостатка финансијских средстава, била прекинута. Током ових радова настављено је са сондирањем унутрашњег простора и северне трасе бедема, док су у целини истражени остаци веће грађевине у југоисточном делу утврђења (објекат I), као и остаци цркве I која се налазила изван бедема, на северозападној падини Ђаве.<sup>2</sup>

Циљ истраживања у 2002. години био је наставак сондирања у унутрашњости утврђења, на оним позицијама где се, према конфигурацији терена, могло претпоставити постојање остатака грађевина.<sup>3</sup> Сондама постављеним тридесетак метара западно од објекта I откривени су остаци цркве, која је,

- 1 | Михаило Милинковић, *Рановизантијско утврђење на Лишкој Ђави код Гуче*, ЗРNMЧ XVI (1986), стр. 61-65.
- 2 | Дејан Радичевић, *Археолошка истраживања на Лишкој Ђави код Гуче у 2000. и 2001. години*, ЗРNMЧ XXXII (2002), стр. 37-51.
- 3 | Ископавања су изведена у организацији Народног музеја у Чачку, под руководством мр Дејана Радичевића. Радови су обављени у периоду од 29. августа до 18. септембра 2002. Стручну екипу сачињавали су археолог Слободан Радвановић и академски сликар Душко Костић, обојица из Београда. Неопходна финансијска средства издвојена су из буџета СО Лучани, а истраживања су помогли и СО Чачак и Индустијски комбинат из Гуче.

по редоследу откривања, означена као црква II. До краја радова у тој години истражена је њена источна половина. На око 45 m северозападно од цркве II, идући даље уз јужни, стеновити обод утврђења, откривени су и у целини истражени остаци грађевине обележене као објекат II. Поред радова на откривању цркве II и објекта II, током исте кампање је десетак метара северно од објекта II, са два мања ископа, откривен источни зид и део унутрашњег простора још једне грађевине (објекат III).

Ископавања изведена у 2006. години била су по обиму нешто скромнија од радова предузиманих ранијих година. За циљ су првенствено имала завршетак радова у објектима започетих током претходне кампање, тако да су том приликом у целини откривени темељи цркве II, а настављено је и са истраживањима унутар објекта III.<sup>4</sup>

Црква II налазила се на југоисточном ободу горњег платоа утврђења (Т. I). Подигнута је над високим стенама којима је са те стране плато оивичен, на положају који доминира унутрашњим простором утврђења. Имала је једноставну, једнобродну основу, са полукружном апсидом на источној страни (Т. II, сл. 1). Дужина је износила око 11 m, док се ширина разликовала на источној страни, где је износила 5,70 m, и дуж западног зида дугачког 6,25 m. Унутрашњост брода је дугачка 7,30 m, а ширина се мења од 4,30 m уз источни зид, до 4,65 m уз унутрашње лице западног зида. Црква је била оријентисана приближно по правцу исток-запад, са малим одступањем ка правцу југоисток-северозапад.

Остаци зидова откривани су на малим релативним дубинама од 0,10–0,20 m, непосредно испод површинског слоја шумског хумуса. Грађени су ломљеним каменом слаганим у неправилне редове, док је као везиво коришћено блато. Њихова ширина износи 0,70–0,75 m, а једино је очувани део апсидалног зида био шири за десетак центиметара. Различито су очувани, углавном у темељима или веома ниским надземним деловима. Највећа очуваност јужног зида износи 0,40 m, у односу на констатовани ниво пода, док је западни зид највише очуван у висини од 0,10 m изнад нивоа кречног малтера који је одговарао некадашњем поду. Јужни зид је код југоисточног угла очуван у висини од 4–5 редова камена, док му је очуваност слабија ка југозападном углу, где је очуван само у једном реду камена. Западни зид је на југозападном углу такође очуван само у једном реду камена, док му је, како терен пада у правцу севера, очуваност боља, до 3–4 реда камена код северозапног угла. Северни зид је у односу на остале зидове, захваљујући природном нагибу терена, очуван у највећој висини, која у средишњем делу зида износи и до 0,75 m, али је ипак целом својом дужином очуван само у темељној зони, испод некадашњег нивоа пода.

4 | Као и претходних година, и ова истраживања финансирана су скромним средствима издвојеним из буџета СО Лучани. Ископавања су трајала од 12. до 24. септембра 2006. Поред мр Дејана Радичевића који је радовима руководио, стручну екипу је сачињавала и Катарина Дмитривић, кустос археолог Народног музеја у Чачку. Пред крај радова екипи су се прикључили Јелена Ђорђевић и Војислав Ђорђевић, кустоси археолози Народног музеја у Панчеву.

Цео јужни и источни део цркве подигнут је непосредно на стени. Уз спољно лице јужног зида код југоисточног угла, стена се налази на дубини од 0,50–0,60 m, а потом све плиће према југозападном углу, где се појављује на самој површини. Између југозападног угла цркве и ивице стена високих и до 5–6 m, остао је веома узан простор којим се могло пролазити са спољне стране јужног зида цркве.

Јужна половина западног зида подигнута је непосредно на стени, док је у северној половини слика другачија. Приликом откривања спољног лица у овом делу зида, ископан је слој мрке земље са пуно ломљеног камена. Дебљина овог слоја је око 0,30 m, а испод њега се на дубини од 0,50 m дошло до слоја светломрке земље који одговара здравици. На овом нивоу је уз лице зида уочено спорадично присуство грумења гарежи.

Ниво стене у апсидалном делу цркве оштро пада у правцу североистока. То је условило веома слабу очуваност апсиде, која је највећим делом ерозијом спрана са стеновите подлоге. Очуван је само почетак зида код јужног рамена, у дужини од 1,40 m, а у истој ширини је очуван и малтерни под унутар апсиде. Приликом истраживања овог простора проналажени су комади сиге, углавном аморфни и оштећени, али је међу њима било и оних на којима су се очувале тесане ивице. Услови налаза указују да се ради о деловима свода којим је апсида некада била покривена.

Тесаници од сиге су још једино проналажени приликом истраживања западног зида и мада положај улаза у цркву није поуздано установљен, на основу ових налаза, који највероватније представљају делове некадашњег надвратника, може се прилично поуздано претпоставити да се главни улаз налазио приближно на средини западног зида. Други улаз у цркву се налазио на јужном зиду, где је, на растојању од 2,10 m од унутрашњег југоисточног угла, уочен пролаз ширине 0,80 m. За разлику од осталих делова овог зида, као и других зидова у вези са њим, само је на овом улазу констатована употреба кречног малтера, и то у виду танког слоја који је остао делимично очуван на његовој горњој површини.

Приликом ископавања у унутрашњости цркве нису пронађени никакви трагови који би указивали на постојање кровне покривке од тврђега и постојанијег материјала. Испод танког површинског слоја шумског хумуса ископан је слој мрке земље са већом концентрацијом ломљеног камена који је потицао са обрушених зидова (слој шута). У овом слоју је проналажено и грумење беличастог кречног малтера за које је установљено да потиче од малтерног пода, откривеног на релативној дубини од приближно 0,50 m. Приликом чишћења пода, на растојању од 1,75–1,80 m од унутрашњег лица јужног рамена апсиде, откривен је мали ров, ширине 0,15–0,18 m и дубине 0,10 m, који одговара некадашњем лежишту олтарске преграде. Од унутрашњег лица јужног зида, у правцу северног зида, ров је очуван у ширини од 2 m.

Под је остао очуван у јужној половини цркве, док је, услед оштрог нагиба терена, даље ка северном зиду временом нестао. Како би се природни пад терена нивелисао, приликом изградње цркве у њеној северној половини и уз унутрашње лице северног зида, убачена је већа количина крупнијих комада

ломљеног камена, над којима је потом прављен под. У деловима цркве где под није очуван, испод слоја мрке земље са каменом, ископавано је до слоја компактније светломрке земље, који је одговарао нивоу археолошке здравице.

У свим деловима цркве где је под остао очуван, уочено је да се на различитим дубинама налазе остаци два различита пода, који се налазе непосредно један изнад другог (сл. 2). Подови су се међусобно разликовали по начину градње. Старији под је наливен на финијој подлози од крупнијег песка и ситнијих каменчића, док је млађи под направљен на грубљој подлози од ситно ломљеног камена. На месту где је направљен пресек кроз подове, у средишњем делу цркве, установљено је да се млађи под пружа до унутрашњег лица јужног зида цркве. Међутим, приликом откривања старијег пода констатовано је да он не одговара откривеном лицу јужног зида, већ старијем темељу чије се унутрашње лице завршавало на око 0,20 m северније од унутрашњег лица млађег зида. За разлику од млађег зида који је направљен са блатом као везивом, старији зид је направљен уз употребу кречног малтера. Ред камена везан кречним малтером, који је излазио из спољне линије зида, уочен је и приликом откривања спољног лица јужног зида даље у правцу запада. Откривена ситуација наводи на закључак, не о постојању обнове пода, како се првобитно претпоставило још у време радова у 2002. години, већ о постојању две засебне грађевинске фазе, којима одговарају различити зидови, са различитим подовима. Ово запажање мора бити проверено будућим радовима, усмереним на „отварање” веће површине уз унутрашње лице млађег јужног зида и откривање веће површине старијег пода и старијег темеља.

Приликом истраживања унутрашњости цркве пронађени су веома скромни покретни налази. Осим поменутих тесаника сиге и дела каменог жрвња, који је, по свој прилици, био секундарно узидан у неки од зидова, једине налазе представљају веома ретки, ситни и атипични фрагменти грнчарије, као и бројни уломци прозорског стакла, који су већином проналажени приликом откривања јужног зида цркве. Ради се о фрагментима идентичним са онима проналаженим приликом истраживања цркве I у 2001. години.

Нешто бројнији покретни налази забележени су приликом ископавања уз спољно лице северног зида цркве. Стратиграфска слика у овом делу ископа се разликовала од оне забележене унутар цркве. Испод површинског слоја наишло се на слој мрке земље са великом концентрацијом ломљеног камена (шут). Дебљина овог слоја уз зид износи око 0,50 m, а испод њега се налазио слој тамније мрке земље у коме је било комада лепа, грумења гарежи и прослојака пепела. Овај слој је био најбоље очуван уз средишњи део источне половине зида, на месту где одмах испод површине постоји стена која је задржала његово спирање низ падину. Највећа дебљина слоја у овом делу износи до 0,15 m, док је даље у правцу истока и запада тањи. Испод њега, на релативним дубинама од 0,80–0,90 m налазила се светломрка компактна здравица.

Одлика тамнијег слоја јесте већа количина покретних налаза, на првом месту делова керамичких посуда, али је забележено присуство и уломака стакла,

као и појединих гвоздених предмета (три клина, делови сечива од два ножа и фрагментована гвоздена дршка). Већи број уломака грнчарије потиче од десетак лонаца, уз које су забележени и малобројнији делови поклопаца (Т. III). Сва грнчарија је у нијансама сивомрке или окер боје, израђена на брзом витлу, од релативно пречишћене глине у коју је додаван песак и ситно дробљени калцит. Само у једном лонцу нема калцита, већ је у глину додат лискунски песак, што га по фактури разликује од осталих. Типолошки особене налазе представљају мала керамичка шоља са дршкицама и посуда која би се могла одредити као полулоптасти пехар на високој стопи, а могла је бити коришћена и као кандило или, можда, свећњак. Пронађена је и извесна количина глеђосаних фрагмената, који потичу од најмање две посуде, од којих је једна глеђосана само споља, док је друга лонац глеђосан и споља и изнутра. Грнчарија је по правилу без орнамената и само на једном фрагменту је забележен украс у виду једноструке валовнице урезане изнад водоравне линије. Спорадично се појављују благо наглашена водоравна ребра на рамену лонца. Једна од глеђосаних посуда била је украшена вишеструком валовницом преко које је нанета маслинаста глеђ.

Објекат II се налазио око 45 m северозападно од цркве II, недалеко од јужног бедема утврђења (Т. IV, сл. 3). Ради се о једноставној грађевини квадратне основе, димензија 6 x 5,5 m (унутрашње димензије 4,5 x 4,10 m), слабо очуваној само у темељној зони зидова. Темељи ширине око 0,70 m грађени су од ломљеног камена, слаганог у неправилне редове везане блатом. Откривани су непосредно испод површинског слоја и очувани су у различитој мери. Најслабије је очуван јужни зид, на коме од југоисточног угла није очувано ништа, док је остатак сачуван у висини од једног-два реда камена. Цела грађевина је подигнута на стени која се уз јужни зид налази већ на релативној дубини 0,20-0,30 m и даље пада у правцу севера. На североисточном углу објекта очувано је пет-шест редова камена до висине од 0,80 m, док је очуваност западног зида највећа код северозападног угла где износи 0,50-0,60 m. Мада приликом ископавања нису поуздано потврђени трагови, ипак се може претпоставити да су темељи носили горње делове, који су, као и кровна конструкција, највероватније били од дрвета.

У унутрашњости грађевине, између површинског хумуса и нивоа стене на дну, ископан је слој мрке земље у коме је пронађена мала количина покретних налаза, углавном ситних фрагмената керамичких посуда (Т. V). Осим налаза грнчарије, унутар објекта су пронађене још две гвоздене алатке – једна коса и друга алатка која је могла да се користи као срп или косир (Т. VIII). Међу малобројним уломцима грнчарије већином су заступљени делови лонаца и уз њих по неки фрагмент поклопаца. Изузетак представља налаз дршке, највероватније од крчага, прекривене маслинастозеленом глеђи.

Објекат III се налазио 12 m северно од објекта II (Т. I). Откривен је приликом радова у 2002. години, када је претпостављено да би по облику основе и димензијама могао бити сличан објекту II, међутим, током радова у 2006. установљено је да то није цела грађевина, већ само једна њена просторија, док је остатак остао неистражен (Т. VI, сл. 4).

Унутрашње димензије истражене просторије износе 4,80 x 4,25 m. Зидови су откривани већ на дубини од 0,10 m. Широки су око 0,70–0,75 m, а грађени су на исти начин као и зидови објекта II. Очуваност им је различита: источни зид је најбоље очуван код југоисточног угла; у средишњем делу и код североисточног угла није очуван, док је у северној половини очуван у једном реду камена. Најбоље је очуван јужни зид, чија максимална очуваност износи 0,80–0,85 m. На северном зиду је очувано само унутрашње лице у висини једног или два реда камена. Западни зид је најбоље очуван код југозападног угла, у висини од 0,70–0,75 m. Очуваност му слаби у правцу севера – у средишњем делу највише 0,50 m, док се код северозападног угла своди на један или два реда камена. На северној половини овог зида постојао је улаз ширине 1,20 m, којим је просторија повезана са остатком грађевине.

Унутар просторије је испод танког слоја шумског хумуса ископан слој мрке земље са каменом, који је потицао од обрушеног зида. Квалитет слоја се мењао у средишњем делу просторије, где даље, у правцу северног зида, престаје појава камена у слоју, а преовладава земља нешто светлије нијансе. Дебљина слоја са каменом у јужној половини објекта износи од 0,60 m, уз јужни зид објекта, до 0,40 m у средишњем делу. На дну овог слоја, у јужној половини објекта, налазе се крупнији комади профилисаног кућног лепа. Испод овог слоја налази се танак слој тамномрке земље, највеће дебљине до 5 cm. У овом слоју су проналажени уломци керамике, као и неколико гвоздених алатки: чешагија, сврдласто длето и једна композитна алатка, са једне стране обликована у виду двозупца, док се на другом крају налази тупо сечиво (Т. VIII). У делу просторије уз унутрашње лице јужног зида, у ширини од око 0,50 m, слој тамномрке земље меша се са танким слојем гаражи. Испод овог слоја налази се жива стена над којом је подигнут већи део просторије. Уз унутрашње лице јужног зида јавља се на релативној дубини од 0,70 m, најплића је у средишњем делу, где се јавља на дубини од 0,35 m, док се даље ка северном зиду јавља на дубини од 0,50 m. Стена је у благом паду у правцу севера и северозапада. Код северног зида просторије нагиб стене постаје много оштрији, што је условило и ерозивна спирања, која су временом утицала и на очуваност зидова (најбоља очуваност јужног зида и најслабије очуван северни зид, чије је спољно лице целом дужином склизнуло низ стену). На тај начин је дошло и до акумулације покретних налаза уз стену испод северног зида, где је пронађена већа количина уломака грнчарије, као и фрагментована коса или срп.

Пронађени уломци грнчарије не разликују се од других, до сада проналажених у осталим објектима (Т. VII). Апсолутну већину представљају лонци, уз које се спорадично појављују и поклопци. Поред обичних кухињских примерака, изузетне налазе представљају делови два већа лонца, глеђосана споља и изнутра маслиначозеленом глеђи. Новину представљају налази делова од најмање два вршника – сача, коничног облика, са непрофилисаним, благо заобљеним ободом. На зиду се налази веће водоравно ребро, таласасто изувијано утиснутим јамицама, чија је функција била да задржава нагрнути жар на огњишту.

Истраживања нису пружила, као што је случај и са објектом II, поуздан одговор на питање каква је била првобитна функција ове грађевине. Да ли је она стамбена, економска или, што се такође чини вероватним, комбинована. У случају објекта III је, на основу налаза крупнијих комада профилисаног кућног лепа, са отисцима дрвене арматуре (облица и дасака), поуздано установљено на који начин су грађени горњи делови зидова. Кровна покривка је такође морала бити од дрвета или неког другог лаког материјала.

Хронолошко опредељење објеката истраживаних у 2002. и 2006. години извршено је на основу пронађених покретних налаза, на првом месту уломака грнчарије. Својим типолошко–технолошким карактеристикама она се уклапа у досадашња сазнања о керамичкој продукцији у рановизантијско раздобље на територији савременог Драгачева. На основу њих, истраживани објекти би се оквирно могли одредити у VI или прве деценије VII столећа. Овакво оквирно датовање односило би се и на обе грађевинске фазе уочене на цркви II, док ће њихово прецизније одређење свакако бити предмет будућих истраживања на Лишкој Ђави.

#### **Archeological Researches at Liska Cava near Guca in 2002 and 2006**

After the break of three years, during 2006 archeological excavations of early Byzantium fortification on the hill Cava in the village Lisa near Guca were continued. The aim of these researches was continuation of works started in 2002 when they did trial excavations in the inside of the fortification on the locations where, according to the configuration of the terrain, they might expect existence of the building objects, and they discovered remains of Church II, object II and object III.

The Church II is situated on the south-east edge of the fortification, on the position which dominated the inside space. There were two building phases according to the researched remains which suited two different floor levels. The Church had a simple one-navy base with arched apsidal on the east side in the younger phase. It was 11 meters long and it was wider on the east side and it was 5, 70 m, and along the west wall 6, 25 m long. The walls were built out of broken stones laid in irregular rows. And the adhesive material was mud. The width is about 0, 70-0, 75 m and only apsidal wall which was preserved was wider for ten centimeters. They are preserved in different conditions, mainly in foundations or in very low, above the soil, parts.

The older building phase of the Church has not been investigated enough, but some parts of remained floor and foundations were partly discovered. While the younger walls had mud as an adhesive material, the older foundations were built with the help of plaster mortar.

On the northwest side of the Church II, not far from the south rampart there was the object II, whose remains are completely investigated and not far from it the remains of the object III were found and they are partly investigated. Both objects are in poor condition, mainly in the level of the foundation, built in the same manner as the walls of the Church II in the younger phase or in preserved parts of the walls of Church I and

object I which were earlier investigated during 2000 and 2001. According to the movable findings, parts of ceramic dishes and few metal findings, investigated objects as well as church remains can be placed chronologically in the VI century.

Dejan RADICEVIC, M. A.

### **Les recherches archéologiques à la Liska Cava près de Guca au cours des années 2002 et 2006**

Après une pause de trois ans, durant l'année 2006, on continua avec les fouilles archéologiques de la fortification du début de l'époque byzantine sur le mont Cava dans le village de Lis près de Guca. L'objectif de ces recherches fut la poursuite des travaux commencés en 2002 lorsque, par le sondage à l'intérieur de la fortification, sur les localités où, conformément à la configuration du terrain on put supposer une présence d'édifices architecturaux, furent découverts les restes de l'Église II, de l'édifice II et de l'édifice III.

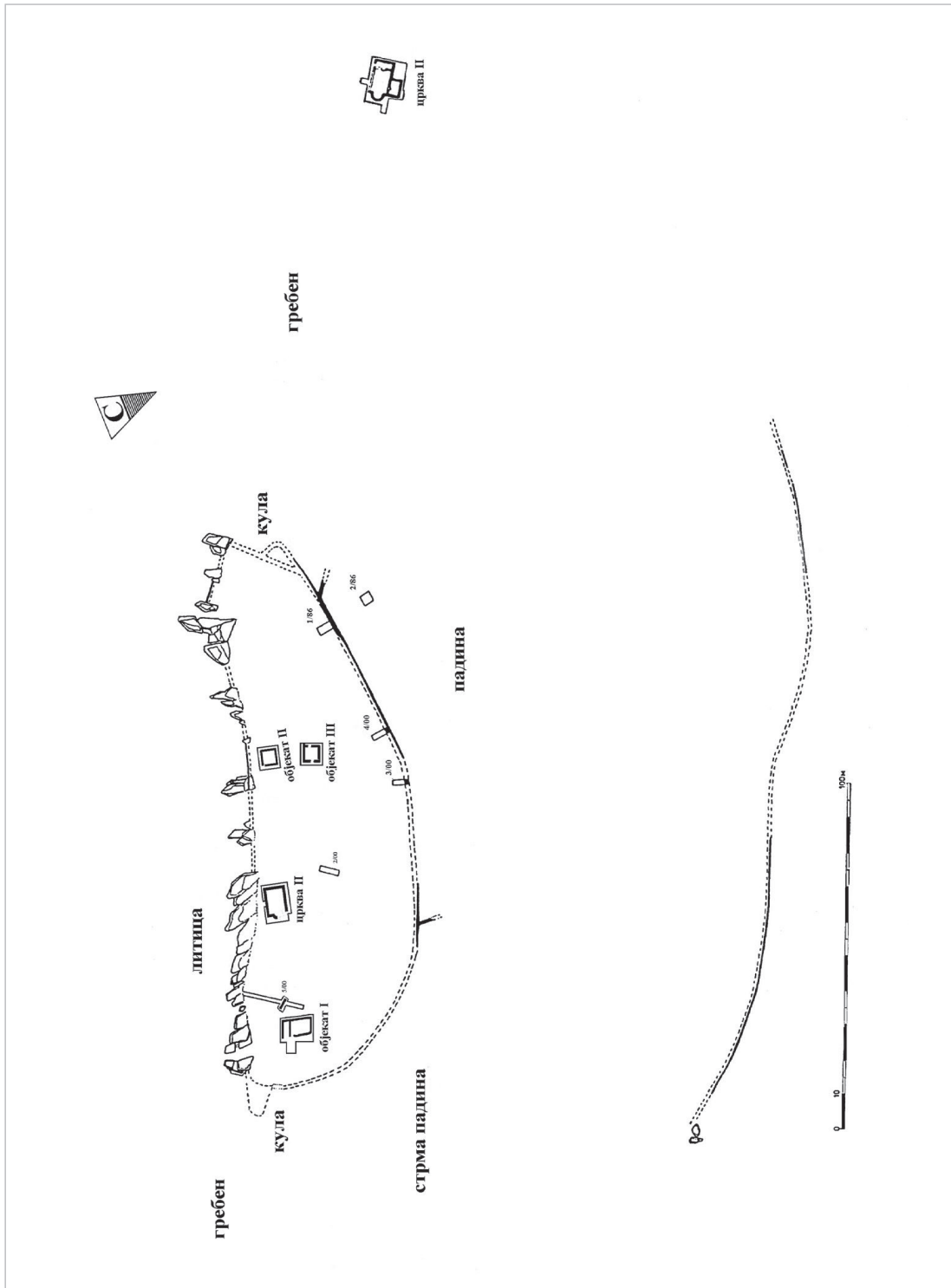
L'Église II se trouva au bord sud-est de la fortification, à la position qui domina par son espace intérieur. Sur les restes explorés, on constata l'existence de deux phases de construction, auxquelles correspondent aussi deux différents niveaux de sols. L'église posséda dans sa plus jeune phase une base simple, en une partie avec une abside en demi-cercle sur le côté-est. Elle fut d'une longueur d'environ 11 m, tandis que la largeur fut différente sur le côté-est, où elle s'éleva à 5,70 m, et le long du mur-ouest d'une longueur de 6,25 m. Les murs furent bâtis en pierres brisées, superposées dans des rangs irréguliers, tandis que comme moyen de liaison fut utilisée de la boue. L'épaisseur des murs s'élève à environ 0,70-0,75 m, et uniquement la partie conservée du mur absidal fut d'une dizaine de centimètres plus large. Ils furent conservés diversement, généralement dans les fondations ou dans les parties extrêmement basses au-dessus du sol.

La phase de construction plus ancienne de l'église ne fut pas encore explorée suffisamment, mais furent aussi, à part certaines parties conservées du plancher qui lui correspondit, partiellement découvertes les parties de la fondation. À la différence des murs plus neufs bâtis en utilisant de la boue en tant que moyen de liaison, les fondations plus anciennes furent bâties à l'aide de mortier de chaux.

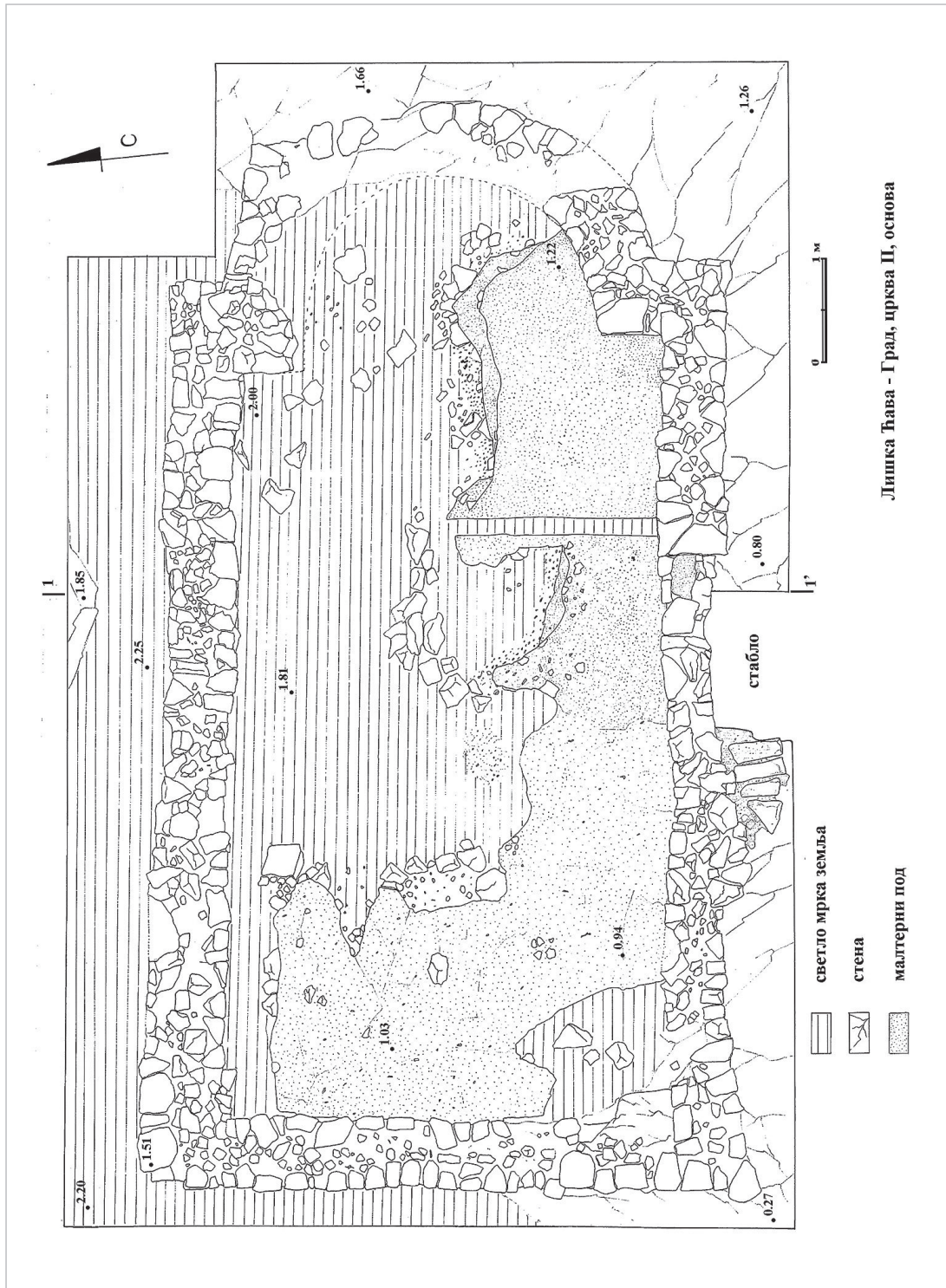
Au nord-ouest de l'Église II, non loin du rempart-sud, se trouva l'édifice II, dont les vestiges furent explorés globalement, tandis qu'à deux pas de lui furent découvertes et en partie explorées les ruines de l'édifice III. Tous les deux édifices furent fort peu conservés, en général au niveau des fondations, construites de la même manière que les murs de l'Église II dans sa plus jeune phase ou comme les parties conservées des murs de l'Église I et de l'édifice I, auparavant explorés durant les travaux en 2000 et 2001. D'après les trouvailles mobiles, les fragments des récipients céramiques et les trouvailles métalliques peu nombreuses, les édifices explorés, ainsi que les restes de l'église, peuvent être orientés chronologiquement au VI<sup>ème</sup> siècle.

Dejan RADICEVIC, titulaire d'un magistère

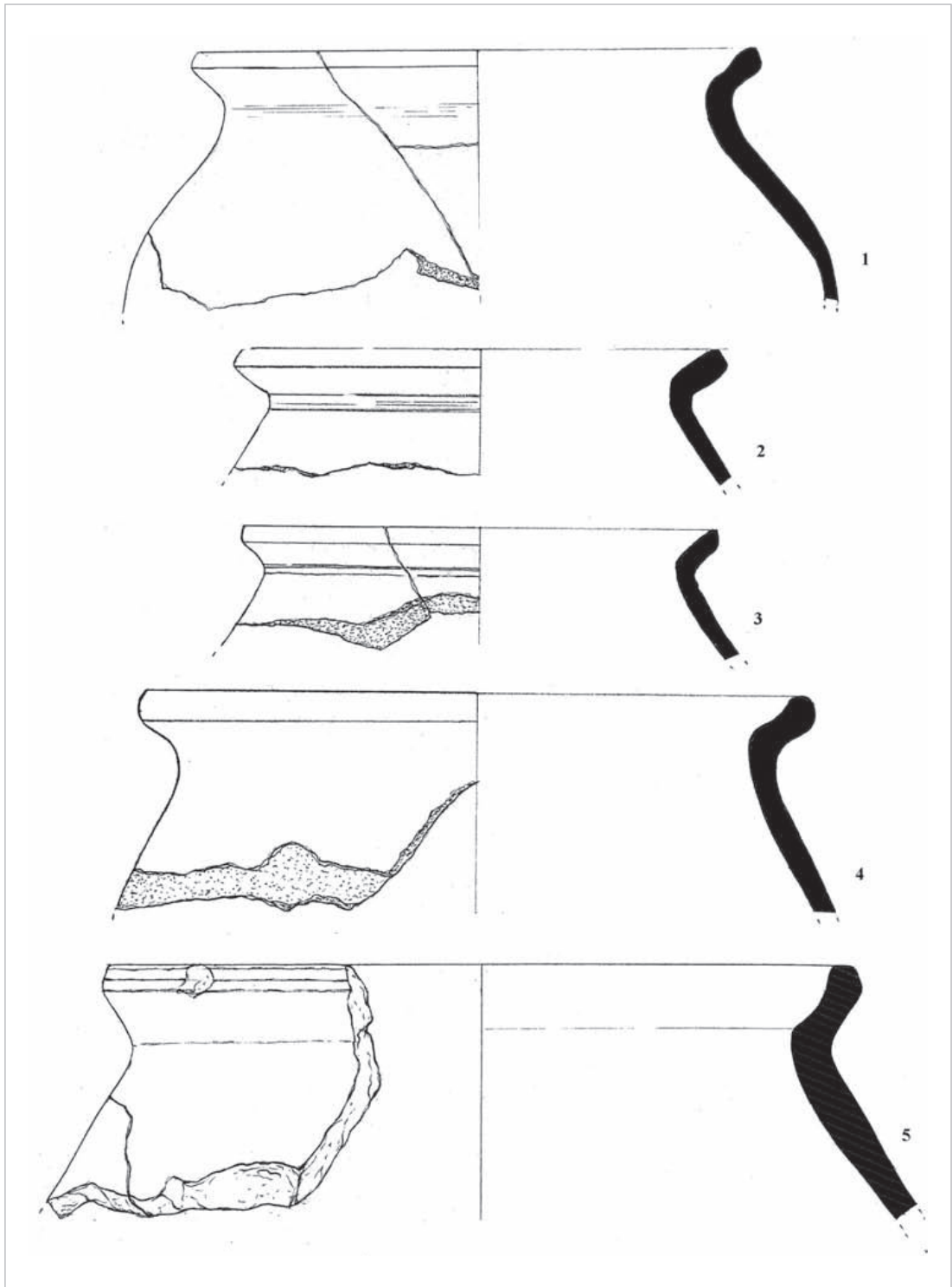




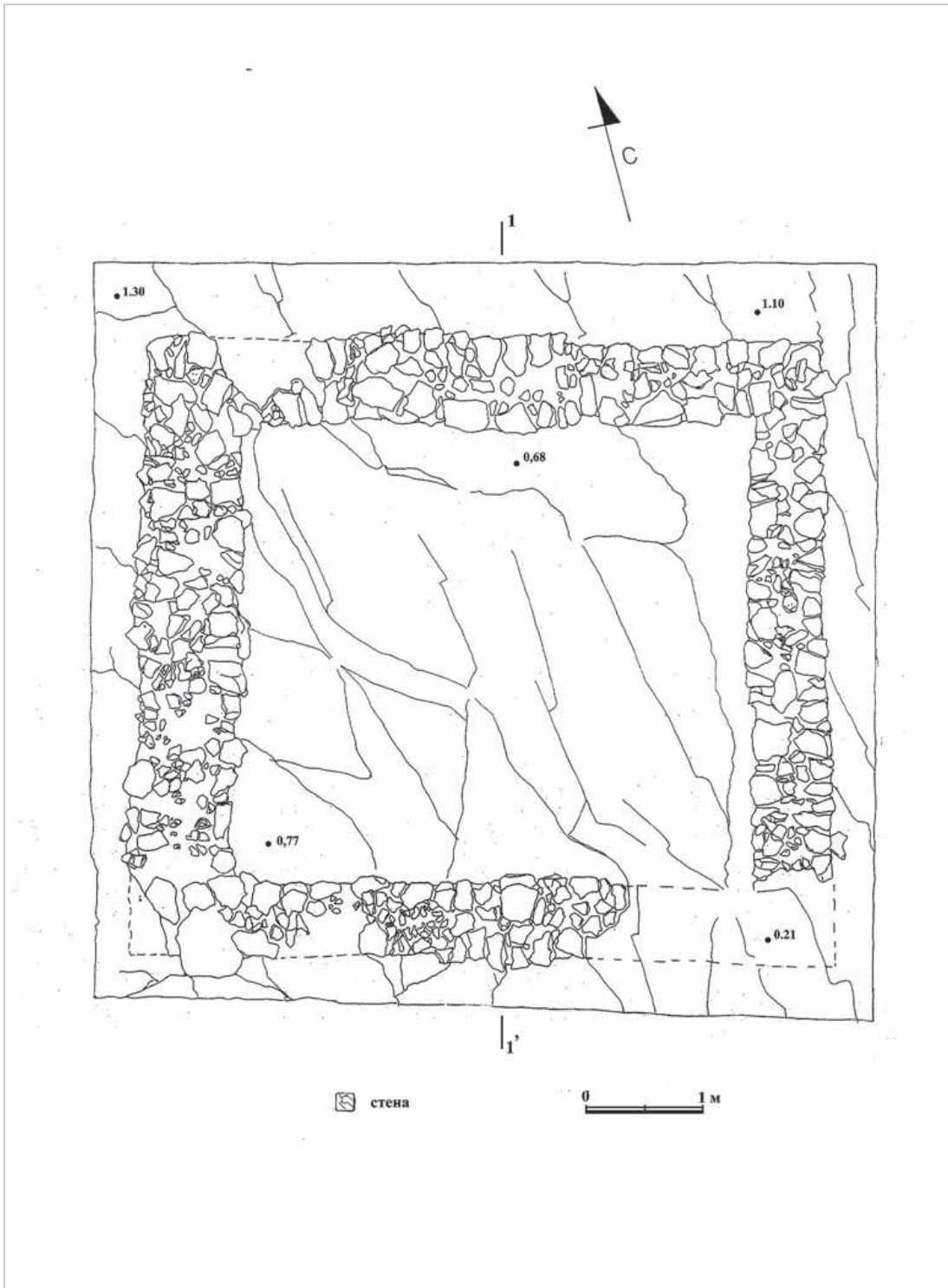
Табла I  
 Лишка Гава – Град, скица основе утврђења  
 (по М. Милинковићу, допуњено истраживањима у 2000-2002. и 2006. години)



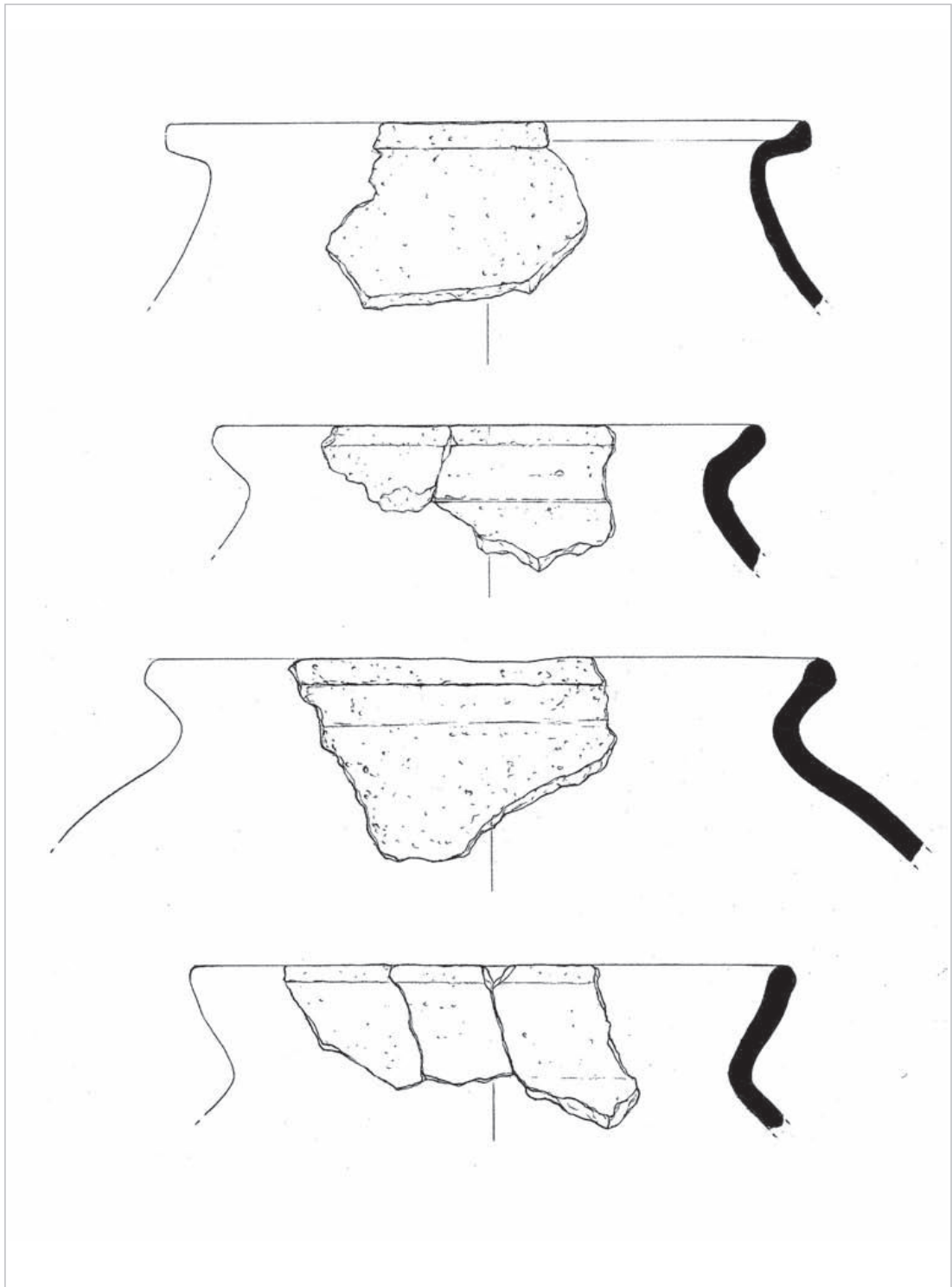
Табла II  
Личка Ћава - Град, црква II, основа



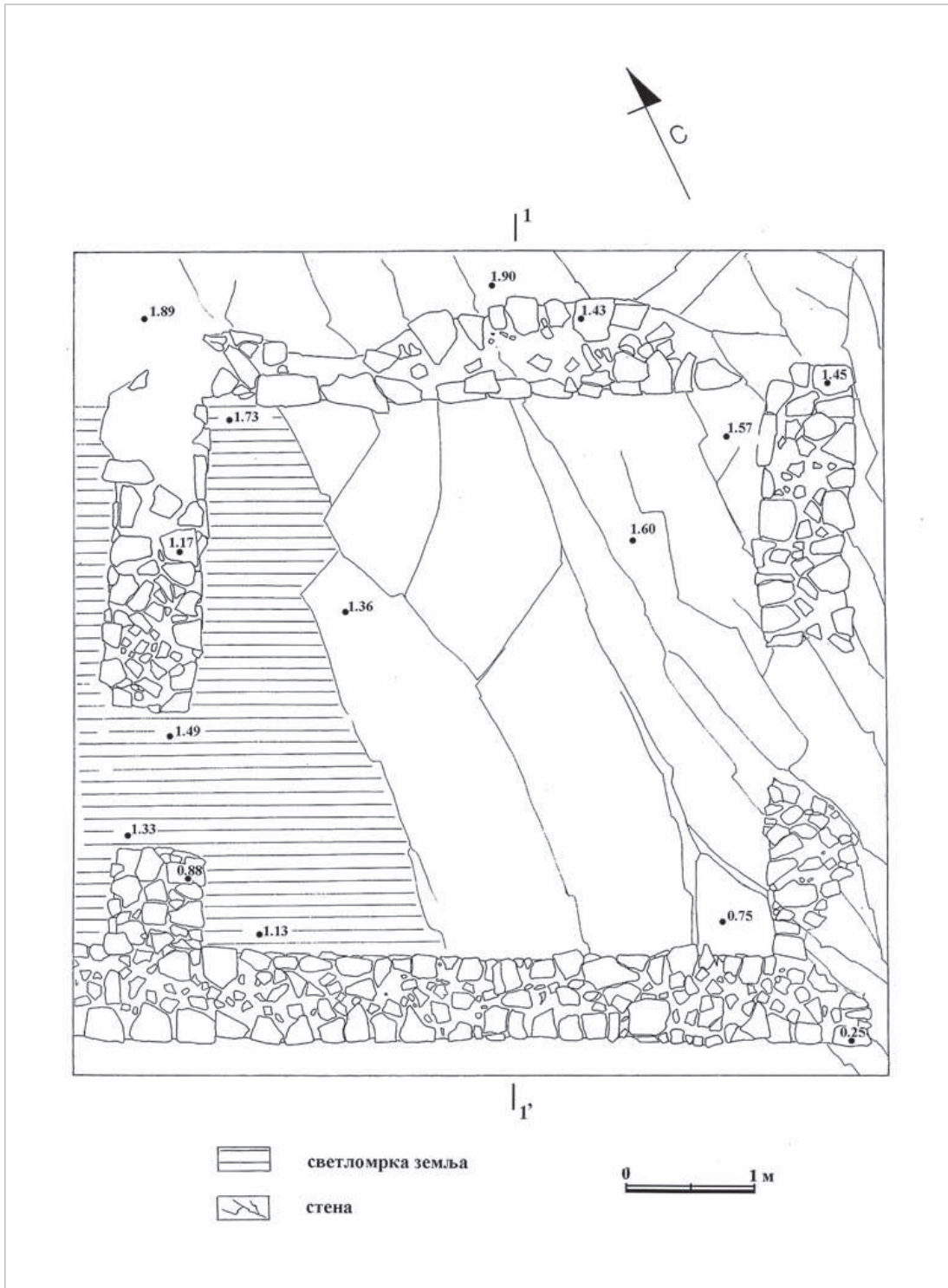
Табла III  
Лишка Ђава – Град, црква II, налази грнчарија уз северни зид



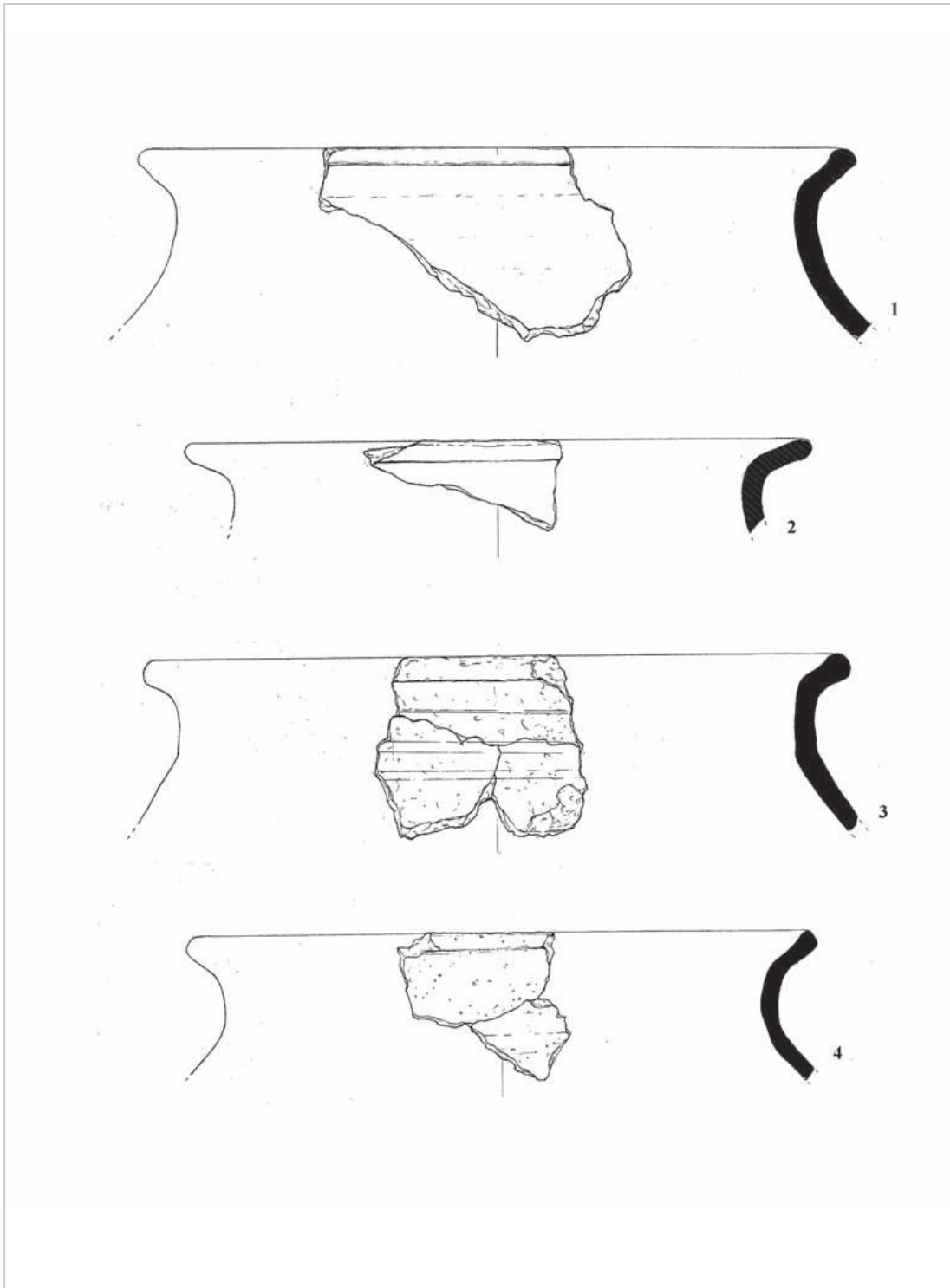
Табла IV  
 Лишка Бава - Град, објект II, основа



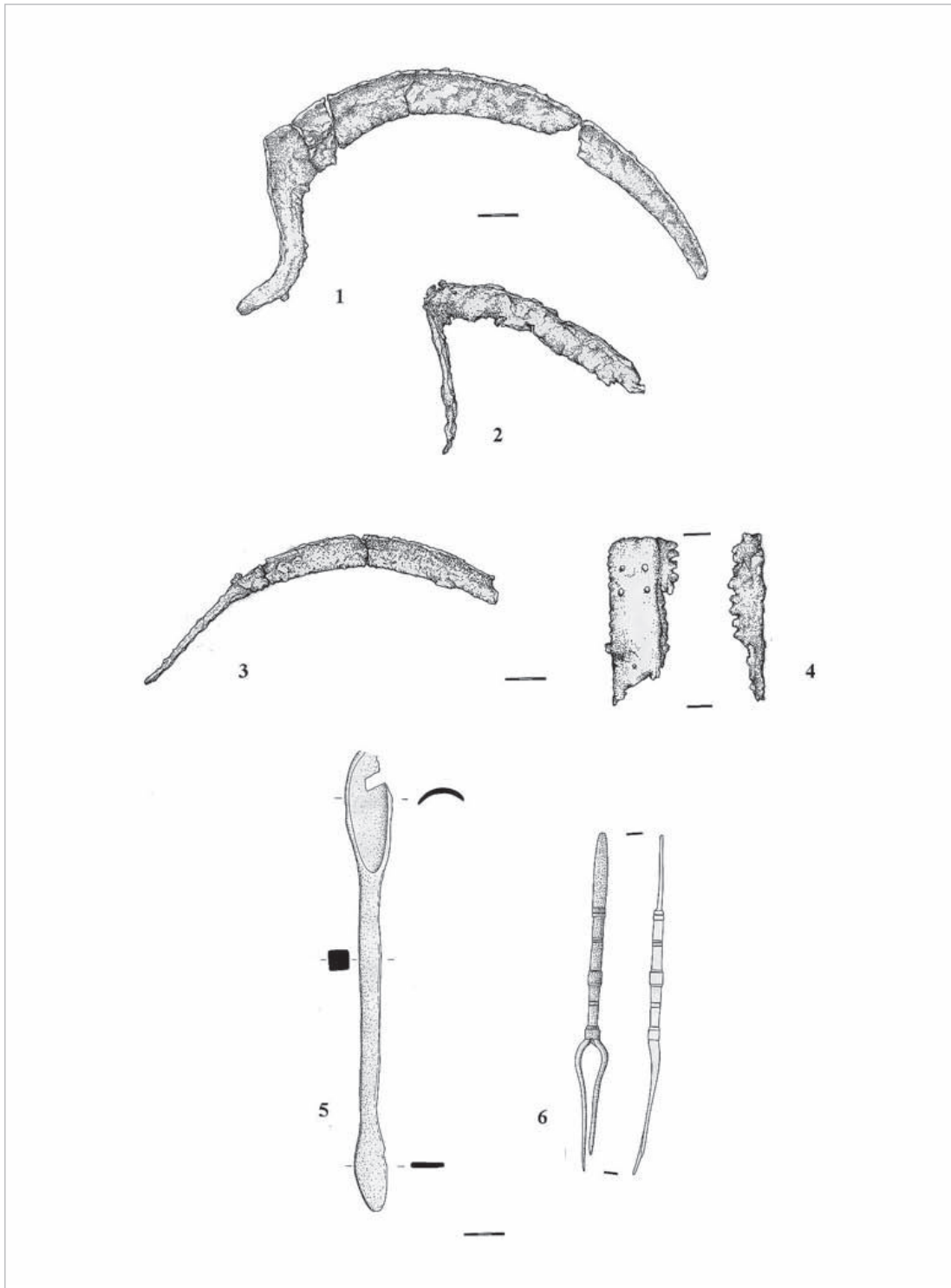
Табла V  
Лишка Бава - Град, објекат II, налази грнчарије



Табла VI  
 Лишка Бава – Град, објект III, основа



Табла VII  
Лиска Бава – Град, објект III, налази грнчарије



Табла VIII  
Лижка Бава - Град, објекти II и III, гвоздени предмети





Сл. 1. Лишка Гава – Град, остаци Цркве II



Сл. 2. Лишка Гава – Град, црква II, пресек кроз подове



*Сл. 3. Лишка Ђава – Град, остаци објекта II*



*Сл. 4. Лишка Ђава – Град, остаци објекта III*