



Растко
ВАСИЋ

Катарина
ДМИТРОВИЋ

НЕКОЛИКО СЛУЧАЈНИХ НАЛАЗА ИЗ ГВОЗДЕНОГ ДОБА СА ЛОКАЛИТЕТА ГРОТНИЦА У ГУЧИ

УДК:

КЉУЧНЕ РЕЧИ: Драгачево, Гротница у Гучи, случајни налази, фибула, копље, мач, гвоздено доба

АПСТРАКТ: У раду се анализирају случајни налази из гвозденог доба са локалитета Гротница у Гучи, на територији Драгачева. Анализа се своди на услове налаза, као и стилско-типолошка својства предмета, међу којима доминира сребрна лучна фибула са правоугаоном ногом и главом у облику палмете. Уколико се ради о једној целини, сигурни хронолошки репер представља управо ова фибула која цео налаз датује у другу половину V века пре нове ере.

Међу првим археолошким предметима, уведеним у инвентаре новооснованог Народног музеја у Чачку 1953. године, налази се више бронзаних и гвоздених предмета са некрополе под тумулима на локалитету Гротница у Гучи, у области Драгачева. Највећи део ових налаза је откупљен за чачански Музеј, а неколико их је стигло и у Народни музеј у Београду.¹ Сви предмети који се данас налазе у чачанском Музеју откупљени су од Станка Холечека, према чијим наводима знамо да их је открио Милојко Броћић током 1932. године. Проналазач је приликом крчења шуме непосредно поред сеоског гробља, где се налази некропола под хумкама, испод гомиле камена открио гроб са налазима бронзаног накита и гвоздених копаља.

Локалитет Гротница налази се на завршетку косе оријентисане у правцу север-југ, између путева Чачак – Гуча и Гуча – Лучани, изнад речице Враћице која се овде улива у Драгачицу. (Т. I) Данас се овај потес користи као савремено гробље. Рекогносцирањем терена током 1955. године овде је констатовано 11 тумула, углавном оштећених савременим укопавањем и обрадом земљишта.² Већ током наредне године испитана су три очувана тумула, што представља прва археолошка истраживања у организацији Народног музеја у Чачку. Резултати ових ископавања пружили су податке везане за постојање некрополе

- 1 | Лидија Никитовић, Растко Васић, *Гротница у Гучи – некропола под хумкама из бронзаног доба*, Зборник радова Народног музеја XVIII – I, Београд, 2005, 123, 125, Т. I, Т. II.
- 2 | Душанка Ранковић, Милена Икодиновић, *Извештај систематских истраживања Доњег Драгачева*, ЗРНМ IV, Чачак, 1973, 166–167.

из бронзаног доба.³ Међутим, случајни налази из гвозденог доба који се данас чувају у чачанском Музеју, осим сребрне фибуле, до сада нису посебно разматрани.

Некрополе из гвозденог доба у чачанском крају испитане су на неколико локалитета.⁴ Карактеристично је да се током гвозденог доба, као и током претходног периода (бронзаног доба), сахрањивање обављало искључиво под хумкама. Честа је пракса да су покојници упоковани у већ постојеће хумке из претходног раздобља. До данашњих дана испитано је укупно 37 тумула, с тим да су у 10 тумула откривени гробови из гвозденог доба. Картирањем некропола из гвозденог доба запажа се њихова концентрација у долини Западне Мораве (Атеница, Мојсиње, Мрчајевци, Видовско-пријеворско гробље), што је у оштрој супротности са бројем истовремених гробова из суседне регије Драгачево. Поред ових предмета из Гротнице у Гучи, који највероватније припадају инвентару уништеног гроба, налазима из гробова из гвозденог доба са територије Драгачева можемо приписати само још пар гвоздених предмета које описује Сима Тројановић,⁵ као и неколико перли од стаклене пасте из једне растурене хумке у Дучаловићима. Осим ових случајних налаза, до сада немамо археолошки испитаних гробних целина из гвозденог доба са ове територије. Свакако да би нам будућа археолошка ископавања на једном већем узорку тумула могла објаснити да ли се ради о одређеним правилностима у погребном ритуалу или је овакво стање последица недовољне истражености.

Групу случајних налаза из гвозденог доба са локалитета Гротница у Гучи чине следећи предмети:

1. **Сребрна лучна фибула**⁶ са правоугаоном ногом, конкавно изрезаном на горњој страни, и лепезасто формираном главом у облику стилизоване палмете. Глава је украшена косо урезаним линијама. Дуж гребена и са бочне стране лука линијски тече пунцирани орнамент у два паралелна реда. Нога је уоквирена двоструком линијом, састављеном од кратких вертикалних цртица, унутар које се налази декорација изведена хоризонталним паровима линија састављених од кратких водоравних или косих цртица. Игла недостаје. Димензије: дужина: 4,7 cm; висина: 2,7 cm. (Т. II/1; Т. IV/1)

3 | Милена Ђукнић, *Гротница у Гучи*, Старинар IX–X, Београд, 1959, 375–376; Лидија Никитовић, Растко Васић, н. д., ЗРHM XVIII – 1, 123–140.

4 | Лидија Никитовић, *Налазишта гвозденог доба у околини Чачка*, Зборник радова Народнoг музеја XXVII, Чачак, 1997, 12–21; Растко Васић, *Чачак у гвоздено доба*, ЗРHM XXX, Чачак, 2000, 23–34.

5 | Сима Тројановић, *Преисторијске старине из рудничког округа*, Старинар 7, Београд, 1890, 105; *Исти, Преисторијске старине из рудничког округа*, Старинар 9, Београд, 1892, 7.

6 | Rastko Vasić, *Die Fibeln im Zentralbalkan*, PBF XIV, 12, Stuttgart, 1999, 86, 87, Nr. 656.

2. **Гвоздено копље** са проширеним листом и дужим тулцем. По средини листа се налази јаче истакнуто пластично ребро, правоугаоно профилисано. На бочним странама тулца, на 4 cm од отвора, налазе се две наспрамно постављене кружне рупице за причвршћивање. Ивицу отвора прате два паралелна пластична ребра која се само назиру. Оштећене су ивице листа и усадник при отвору. Димензије: дужина: 45,5 cm; ширина листа: 5,5 cm; Р тулца: 2,5 cm. (Т. II/2)
3. **Гвоздено копље** са краћим тулцем и пљоснатим листом у облику издуженог троугла. Средином листа иде сасвим благо наглашено пластично ребро. При отвору тулца, на бочној страни, делимично је очувана једна кружна рупица за причвршћивање копља. Приликом конзервације једна ивица листа је деформисана. Димензије: дужина: 32,5 cm; ширина листа: 4,2 cm; Р отвора тулца: 1,8 cm. (Т. II/3)
4. **Гвоздено копље** са дужим тулцем и издуженим уским листом које по средини има благо наглашено ребро. На бочним странама тулца, на 3 cm од ивице отвора, наспрамно су постављене две рупице за причвршћивање. Димензије: дужина: 35,5 cm; ширина листа 3,1 cm; Р отвора тулца: 2 cm. (Т. II/4)
5. Масиван **гвоздени нож** лучно обликованог хрпта уз који теку две урезане линије и највероватније равне, оштећене сечице. На фрагментарно очуваном усаднику, који се не издваја од сечице, налази се једна нитна за причвршћивање оплате дршке. Димензије: дужина 26,2 cm; ширина сечице: 3,5 cm. (Т. III/1)
6. Доста оштећен **гвоздени нож** лучно обликованог хрпта и равне сечице. Очуван је и мањи део усадника који се не издваја од ширине сечице, са једном нитном за причвршћивање оплате дршке. Димензије: дужина: 18,3 cm, ширина сечице: 1,5 cm. (Т. III/2)
7. Оштећен **бодез** од гвозденог лима чија је ваљкасто обликована дршка формирана цилиндричним савијањем јединственог комада лима у чијем је наставку сечица. Ивице сечива су на очуваном делу постављене паралелно. Димензије: дужина 14,5 cm; ширина сечива: 3,4 cm; Р дршке: 1,2 cm. (Т. III/3)

*
* * *

Сребрна фибула (Т. II/1; Т. IV/1) представља хибридни облик између једнопетљастих лучних фибула са украшеном правоугаоном ногом и шарнирских фибула – два македонска облика која су се раширила у унутрашњости Балкана и постала веома популарна, први у V, а други у IV веку пре нове ере.⁷

7 | Rastko Vasić, *н. д.*, (нап. 6) 71 и даље; 86 и даље; 102; *Isti, Prilog proučavanju lučnih fibula sa pravougaonom nogom na Balkanu*, *Arheološki vestnik* 38, Ljubljana, 1987, 41 и даље (посебно 52 и даље).

Једнопетљасте лучне фибуле са правоугаоном ногом јављају се у Грчкој од IX, односно VIII века пре нове ере, али су на северу, у Македонији и унутрашњости Балкана, познате тек од VI века. У почетку, у VI веку, оне се придржавају македонских форми, но касније, у локалним радионицама, облик варира и ствара се више оригиналних креација. У Србији у V веку најпопуларније су биле сребрне и бронзане фибуле са украшеним луком и ногом, назване **тип Нови Пазар**. Према декорацији правоугаоне стопе и приказаним елементима могу се утврдити одређене хронолошке разлике. Истина, покаткад је мајстор урезивао украсне елементе без неке утврђене концепције, али је у већини случајева украшавање извођено по одређеном систему. Иако су многе од ових фибула случајни налази и не дају податке о датацији, ипак се поједине етапе могу уочити. Најстарија фаза обухвата орнаменте изведене искључиво у облику тремоло линија, какви се јављају на фибулама из кнежевских гробова у Пећкој бањи и Новом Пазару. Ови гробови се датују у сам крај VI, односно почетак V века пре нове ере (новопазарски гроб се обично ставља у 480. годину пре нове ере), па се и фибуле могу датовати у исто време.⁸ У другој фази, која обухвата другу половину V века, орнамент сачињавају тремоло линије и концентрични кружићи, мање или више успешно укомпоновани у целину. Фибуле из блага из Крушевице, датоване у другу четвртину V века, припадале би овој етапи развоја.⁹ Коначно, у трећој фази долази до уситњавања орнаментике, вероватно под утицајима финијих златарских производа са југа – појава три реда кружића и полукружића на нози, мада комбиновање елемената зависи од радионице до радионице, па се мотиви из друге фазе вероватно даље задржавају у употреби. Сем наведених украса јављају се и други (вертикалне паралелне линије са обе стране стопе и празан простор у средини, као на примерку из Витежева¹⁰).

Шарнирске фибуле са звездастим или биконичним украсима на луку, главом у облику палмете и ногом у облику стилизоване змијске главе, могу бити сребрне, златне, бронзане и гвоздене. Настале су у последњој трећини VI века у Грчкој Македонији, али се нису рашириле на север пре друге половине V века. Тек тада су поједини комади били импортовани, а затим, када се домаћи укус привикао на нова естетска мерила, израђиване у IV веку у великом броју и у домаћим радионицама.¹¹

Хибридни облик, о коме је овде реч, откривен је у Србији на два локалитета – Гротница у Гучи и Хисар у Лесковцу. Познато је више примерака и из Херцего-

- 8 Rastko Vasić, *н. д.*, (нап. 6) 78, Nr. 596–606; Ђ. Mano – Zisi, LJ. Popović, *Novi Pazar: Ilirsko-grčki nalaz*, Beograd, 1969; *Господари сребра*, каталог изложбе, 185–187, кат. бр. 137.
- 9 Rastko Vasić, *н. д.*, (нап. 6) 78, Nr. 587–590; *Господари сребра*, 188–192, кат. бр. 138.
- 10 Rastko Vasić, *н. д.*, (нап. 6) 79, Nr. 621.
- 11 Rastko Vasić, *н. д.*, (нап. 6) 102 i dalje; *Isti, Prilog proučavanju šarnirskih fibula u Jugoslaviji*, Godišnjak Centra za balkanološka ispitivanja XXIII/21, Sarajevo, 1985, 122 i dalje.

вине (Горица, Радимља, Качањ), појединачно са Гласинца, из северне Албаније, Македоније, као и неколико из југозападне Румуније.¹²

У свим случајевима основни облик чини лучна фибула са правоугаоном ногом, док шарнир уместо петље представља нови елемент. Стопа фибуле је слична стопама оваквих фибула са правоугаоном ногом, док је глава приказана као мање-више реалистично изведена палмета или, једноставно, као проширени круг са перфорацијом. На основу тога се не може претпоставити да се облик фибуле са правоугаоном ногом и шарниром раширио из једног центра по западном и централном Балкану, него се независно појавио на више места – намерно, као у случајевима где глава приказује јасно обликовану палмету (у Херцеговини),¹³ или случајно, као код примерака где је, после ломљења петље, крај раскуцан и пробијен да би тако лакше био спојен са иглом (Гуровац код Свилајнца или Градешница у Македонији).¹⁴ Занимљива је фибула из Госиње са Гласинца, сва украшена тремоло линијама, где обична нитна којом је игла повезана са проширеним крајем лука, стилски и концепцијски најбоље одговара приказаној целини.¹⁵ Код нашег примерка, међутим, као и код недавно откривене фибуле са Хисара у Лесковцу (Т. IV/2),¹⁶ могло би се говорити о одређеном типу, с обзиром на очигледну намеру мајстора да комбинује два типа фибула. Нови облик, по свој прилици, није постао популаран, штоо сведочи и број до сада откривених примерака.¹⁷ На основу украсних елемената на ноzi, као и обликовања палмете, обе наше фибуле највероватније би требало датovati у другу половину V века, у време првих експериментисања са шарнирским фибулама у локалним радионицама, када су инвентивнији домаћи мајстори покушавали да створе нове облике.

Три копча са уским лоровим листом (Т. II/2–4), два пута већим од тулца, најраспрострањенији је облик копча на централном Балкану од VI – IV века пре нове ере и има велики број паралела у ближој и даљој околини. Као блиске паралеле овде наводимо копча из околине Чачка и са Гласинца.¹⁸

Дуги ножеви или кратки једносекли мачеви (Т. III/1–3) прилично су оштећени, па се не може прецизно утврдити који им је био првобитни облик. Дужи комад је могао бити тип краћег кривог мача, познат из Србије у неколико

12 Rastko Vasić, *n. d.*, (нап. 7), 52 i dalje.

13 *Isto*, T. V, 1, 2.

14 Rastko Vasić, *n. d.*, (нап. 6), Nr. 655.

15 Alojz Benac, Borivoj Čović, *Glasi nac II, Željezno doba*, Sarajevo, 1957, T. IX, 10.

16 Milorad Stojić, *Hisar in Leskovac at the end of the Early Iron Age*, Starinar LVII, Beograd, 2007. (у штампи)

17 Уз наше две фибуле треба поментури и налазе из Румуније: Tiberiu Bader, *Fibel n in Rumani en*, PBF XIV, 6, Stuttgart, 1983, 118, Nr. 372–374.

18 Лидија Никитовић, Милорад Стојић, Растко Васић, *Мојсиње, некропола под хумкама из бронзаног и гвозденог доба*, Чачак. 2002, кат. бр. 28, 80, 81; Alojz Benac, Borivoj Čović, *n. d.*, T. IX, 10.

примерака (Ритопеку и Злотска Пећина),¹⁹ док се слични облици срећу и шире (некропола Ферићиле у Олтенији).²⁰ Мачеви из Ритопека и Злотске пећине датују се на почетак VI века, али је тај облик био у употреби свакако и касније. За краћи комад, слабије очуван, наводимо паралеле са Гласинца, из Читлука и Русановића, који се датују приближно у исто време.²¹

Једини прецизнији репер за датовање свих ових налаза је фибула, па стога сматрамо да би их, ако је реч о једној целини, требало ставити у другу половину V века пре нове ере. Могуће је да потичу из више гробова у једној хумци, мада то не може да се тврди са сигурношћу. У ратничким гробовима се налазе обично једно или два копља (једно за бацање, а друго за бодење), ретко више. Фибула би пре припала женском а не мушком гробу. Опет, то су само индиције које не могу да буду пресудне за доношење коначног закључка.

Ма како скроман по прилозима, налаз из Гротнице обогаћује наша знања о старијем гвозденом добу у овом крају, говори о могућностима и афинитетима домаћих радионица у V веку пре нове ере и у комбинацији са истовременим налазима из околине употпуњује слику о овом периоду наше прошлости.

Several Accidental Findings from the Iron Age from Grotnica Locality in Guca

Among first objects recorded in the register of the inventory of archeological collection of the National Museum in Cacak is an accidental finding from the locality Grotnica in Guca on the territory of Dragacevo. (T. I). According to the researcher's words these objects were discovered as early as 1932 during earthworks, under a big pile of stones. After founding the Museum in Cacak, recognition was carried out at the mentioned locality and a pretty big necropolis with mainly damaged tumuli was recorded. Excavations on three preserved tumuli were carried out the following year and results pointed out the existence of necropolis under the mounds from the Bronze Age. Burring under the tumuli in Cacak region has archeologically been researched since the very founding of the Museum. It is a fact that burial, in this region, was almost exclusively done under the tumuli, both in the Bronze and Iron Age. Out of 37 examined tumuli there were 10 graves from Iron Age in them. Concentration of tumuli from the Iron Age was registered in the valley of the Zapadna Morava to the

- 19 | Rastko Vasić, *The Chronology of the Early Iron Age in the Socialist Republic of Serbia*, British Archaeological Reports suppl. Series, 31, Oxford, 1977, T. XX, 21 (Zlotska pećina), T. XLVIII, 3 (Ritopek).
- 20 | Alexandru Vulpe, *Necropola hallstattiana de la Ferigile*, Bukuresti, 1967, Pl. XVII.
- 21 | Alojz Benac, Borivoj Čović, *н. д.*, T. XXIX, 2; T. XXXV, 7.

contrary of very few findings from the neighboring region of Dragacevo. Because of this reason, the finding from Grotnica is even more precious.

Seven objects were discovered in Grotnica: silver arched fibula, three iron spears and three iron knives or one blade swords.

Silver arched fibula is a very interesting finding; it represents hybrid shape between one loop arched fibulas with decorated rectangular leg and hinged fibulas. (T. II/1; T. IV/1) The only similar example in Serbia is known from the locality Hisar near Leskovac. There are examples from Herzegovina, from Glasinac, from Northern Albania, Macedonia and southwest Romania. In all the cases basic shape is arched fibula with rectangular leg, while hinge instead of loop presents a new element. On the basis of decorations on the leg as well as pelmet shape, silver arched fibula from Grotnica can be dated to the second half of V century B. C.

Swords with narrow laurel leaves twice as big as tube present very common shape on the Central Balkans from VI–IV century B. C. and have numerous parallels in near and further vicinity (T. II/2–4).

Long knives or short one blade swords are damaged to a great extent thus it cannot be said here of which shape they are (T. III). As for the longer piece analogies can be found here (Ritopek, Zlotska Cave), but in the wider surrounding (necropolis Feridjile in Oltenija) as well. Swords from Ritopek and Zlotska Cave date back to VI century, but this shape was also in use later. For the less preserved short piece we have parallels in Glasinac and they date back to the approximately to the same period of time.

If it is the same whole, the only more precise dating is of the silver fibula which dates the whole finding to second half of V century B. C.

The finding from Grotnica, although a modest one, when number of findings is taken into account, brings new pieces of information about the older Iron Age in Cacak region and describes the possibilities and affinities of domestic workshops in V century B. C.

Rastko VASIC
Katarina DMITROVIC

Quelques trouvailles occasionnelles de l'âge du fer de la localité Grotnica à Guca

Parmi les premiers objets qui furent inscrits dans l'inventaire du recueil archéologique du Musée national à Cacak figure la trouvaille occasionnelle de la localité de Grotnica à Guca du territoire du Dragacevo. (T. I) D'après les propos des chercheurs, les objets furent découverts déjà en 1932 à l'occasion de terrassements, sous un tas assez grand de pierres. Après la fondation du musée à Cacak, la reconnaissance de la location mentionnée fut effectuée et on constata une assez grande nécropole de tumulus pour la plupart endommagés. Les fouilles furent effectuées l'année suivante sur trois tumulus conservés, et les résultats firent ressortir l'existence d'une nécropole

sous les tertres de l'âge du bronze. L'enterrement sous les tumulus dans la région de Cacak est observé de manière archéologique depuis la fondation même du musée. Il est reconnu que dans cette région on pratiqua uniquement l'enterrement sous des tumulus, autant à l'âge du bronze qu'à l'âge du fer. De la totalité des 37 tumulus examinés, dans 10 d'entre eux furent découvertes des tombes de l'âge du fer. La concentration de tumulus de l'âge du fer fut constatée dans la vallée de la Morava de l'ouest, par opposition à de très rares trouvailles sépucrales de cette même période de la région limitrophe du Dragacevo. Pour cette raison, la trouvaille de Grotnica est encore plus précieuse.

À Grotnica furent découverts sept objets: une fibule arquée en argent, trois lances en fer et trois poignards en fer ou épées à un tranchant.

Comme très intéressante trouvaille figure la fibule arquée en argent, qui représente une forme hybride entre les fibules arquées à un coulant avec un pied rectangulaire décoré et des fibules à charnières. (T. II/1 ; T. IV/1) En dehors de cette fibule, un exemplaire semblable est connu uniquement en Serbie de la localité Hissar près de Leskovac. (T. IV/2) Plus proche de nous sont connues encore celles d'Herzégovine, de Glasinac, du nord de l'Albanie, de la Macédoine et du sud-ouest de la Roumanie. Dans tous les cas, la forme élémentaire est composée d'une fibule arquée avec un pied rectangulaire, tandis que la charnière à la place du coulant représente un nouvel élément. D'après les éléments ornementaux sur le pied ainsi que d'après l'élaboration de la palmette, la fibule arquée en argent de Grotnica peut être orientée à la seconde moitié du Vème siècle avant J.-C.

Les lances avec une étroite feuille de laurier deux fois plus grande que le carquois représentent une forme très fréquente au centre des Balkans du VIème – IVème siècle avant J. – C. et possèdent de nombreuses parallèles dans les environs proches et lointains. (T. II / 2-4)

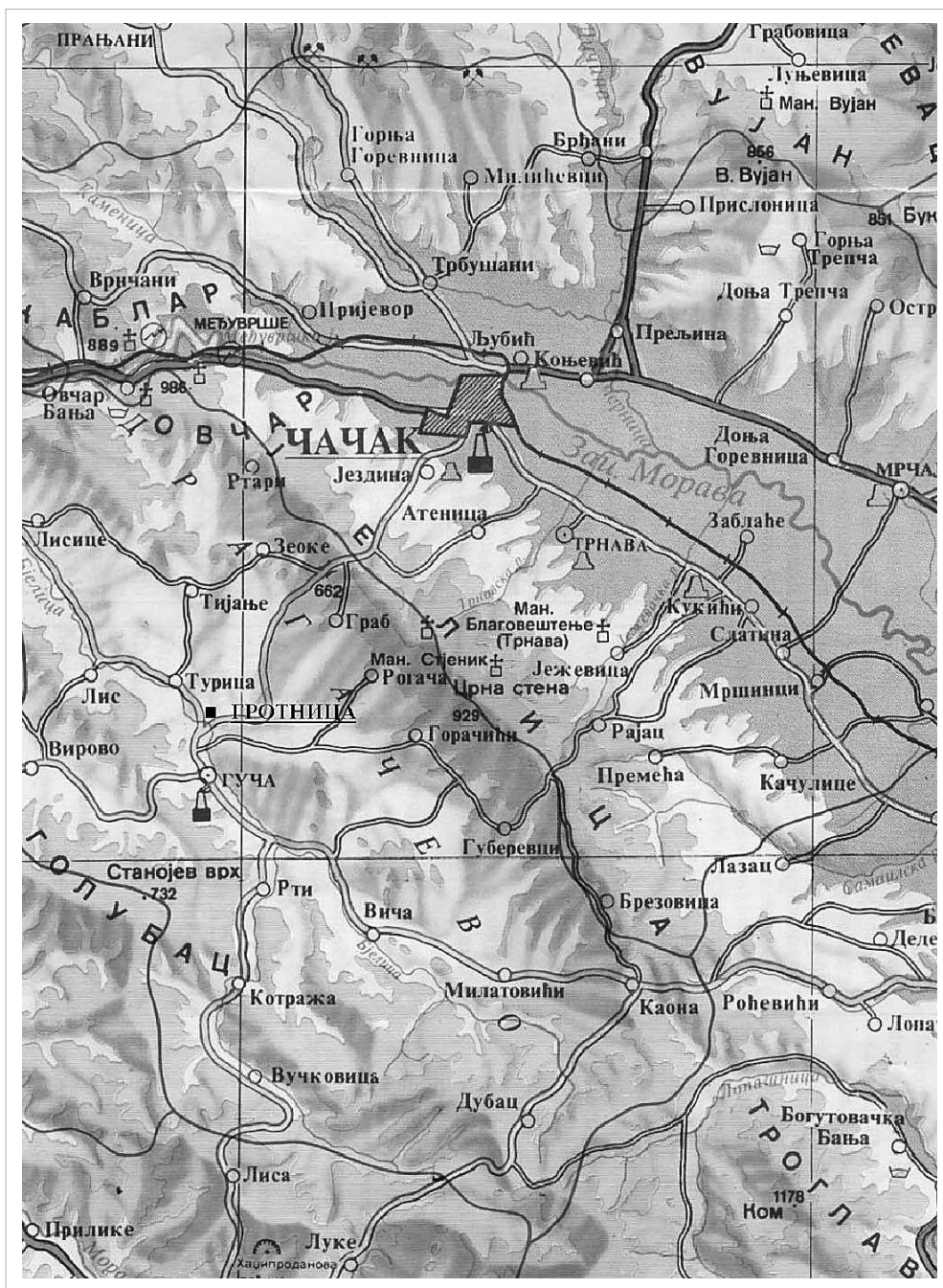
Les longs poignards ou courtes épées à un tranchant sont assez abîmés et donc on ne peut précisément déterminer ici de quelle forme il est question.

(T. III) Pour la pièce plus longue, on trouve des analogies chez nous (Ritopek, la grotte de Zlot), mais aussi dans les vastes environs (la nécropole de Feridjila en Olténie). Les épées de Ritopek et de la grotte de Zlot sont datées au VIème siècle, mais cette forme fut en usage également plus tard. Pour l'exemplaire plus court médiocrement conservé, nous avons des parallèles sur le Glasinac, où elles sont datées à peu près à la même époque.

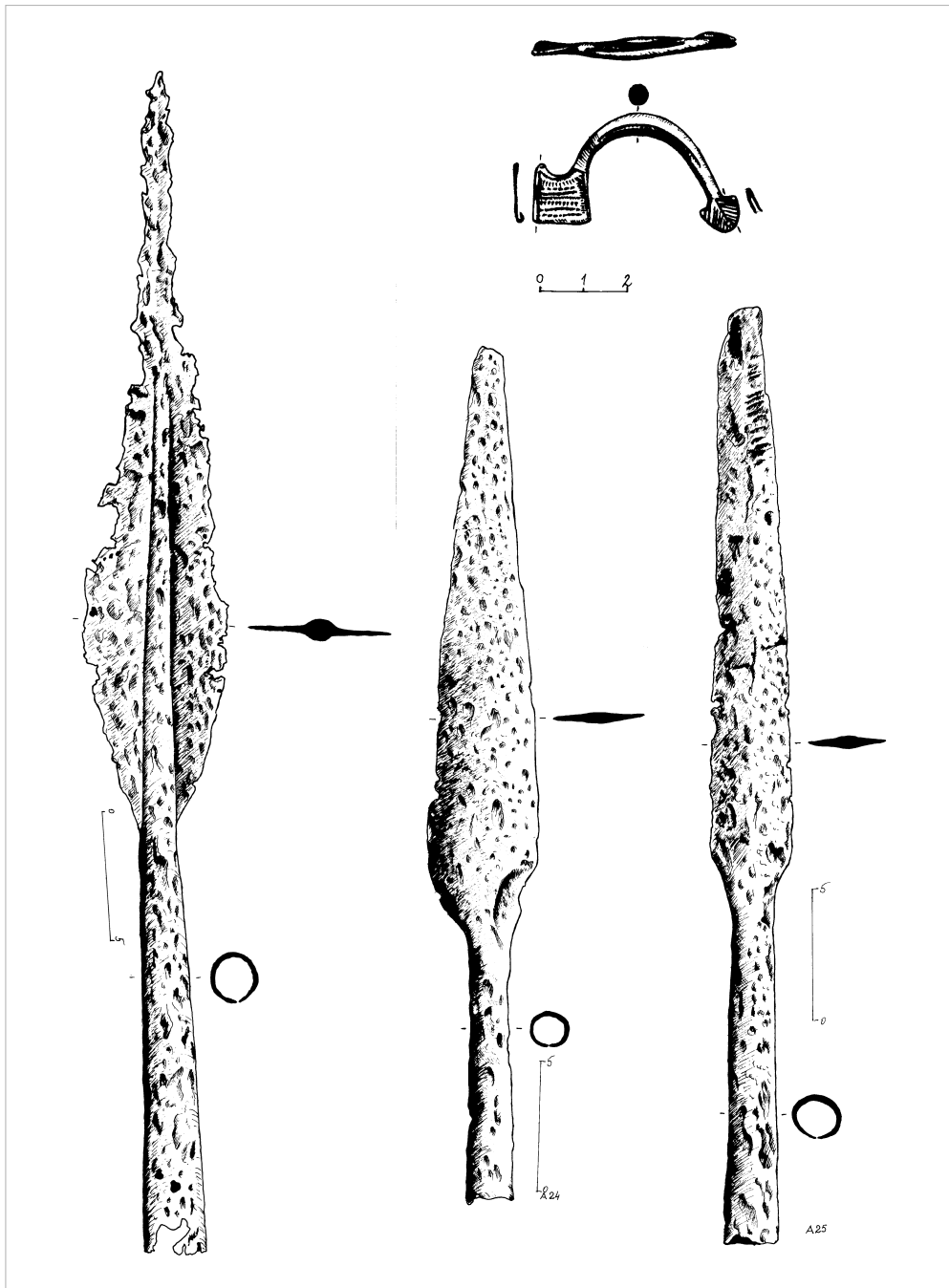
S'il s'agit d'un ensemble, le seul repère plus précis pour la datation représente la fibule en argent, qui oriente l'entière trouvaille à la seconde moitié du Vème siècle avant J.-C. .

La trouvaille de Grotnica, quoique modeste par le nombre de découvertes, apporte néanmoins de nouvelles connaissances sur l'âge du fer plus ancien dans la région de Cacak et évoque les possibilités et les affinités des ateliers du pays au Vème siècle avant J.-C. .

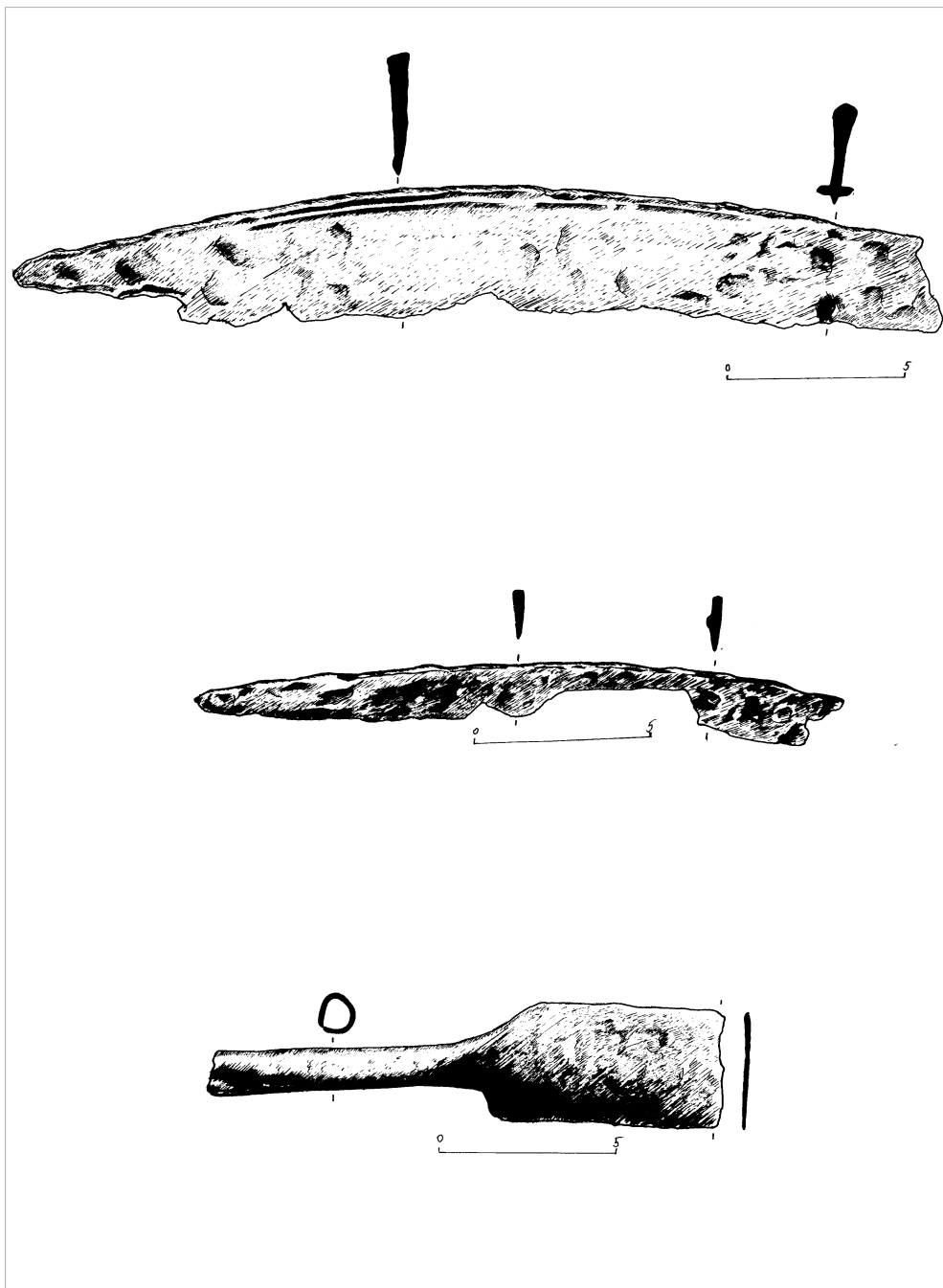
Rastko VASIC
Katarina DMITROVIC



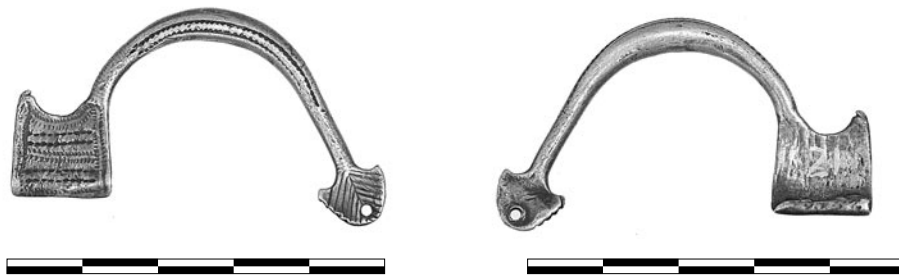
Табла I – Карта са положајем локалитета



Табла II – Гротница, Гуча (цртежи: С. Живановић)



Табла III – Гротница, Гуча (цртежи: С. Живановић)



1. Фибула, Гротница, Гуча (фото: М. Бојовић)



1. Фибула, Хисар, Лесковац (фото: Н. Борић)
према: М. Стојић, нар. дело, *Старинар* LVII/2007)