



Милица
ВЕСЕЛИЧИЋ

ЈЕДНА ФИБУЛА СА ЛОКАЛИТЕТА СОКОЛИЦА У ОСТРИ КОД ЧАЧКА

(у оквиру прилога проучавања фибула са посувраћеном стопом и псеудонавојима на локалитетима у Србији)

УДК: „

АПСТРАКТ: У раду је приказана фибула са локалитета Соколица у Остри. Она припада врсти са посувраћеном стопом и псеудонавојима и представља најчешћи налаз на рановизантијским утврђењима Централног Балкана и Доњег Подунавља. Поред фибуле са Соколице, наведени су и други примерци исте врсте који су нађени на локалитета у Србији. Пошто су врло разнолике према врсти орнамената, сврстане су у више типова. У раду је коришћена типологија румунског археолога А. Магуреана (Andrei Măgureanu), чији рад представља резултат најновијег проучавања ове врсте налаза. Фибуле се датирају у VI и почетак VII века.

КЉУЧНЕ РЕЧИ: фибула, псеудонавоји, А. Магуреану, типологија, рановизантијска утврђења, Србија, Бугарска, Румунија

Током 2008. године извршена је ревизија Археолошке збирке Народног музеја у Чачку и тада су формиране три збирке: Праисторијска, Античка и Средњовековна. У Античкој збирци се, међу мноштвом других предмета, чува и једна фибула са посувраћеном стопом и псеудонавојима, која потиче са локалитета Соколица у Остри. Она за сада представља једини примерак ове врсте фибуле са подручја Чачка и околине.

Локалитет Соколица налази се на западним падинама планине Острице која припада источном ободу чачанске котлине. Лоциран је на доминантном купастом узвишењу у северном делу атара села Остре (Т. I). На самом врху узвишења издваја се површина овалног облика на којој се налазе остаци зидова раносредњовековног утврђења, који су местимично били видљиви када су ископавања започета.

Утврђење у Остри налази се у најстаријем прегледу археолошких налазишта у Србији.¹ Археолошка истраживања на Соколици започета су 1973. године, на основу случајних налаза који су доспели у Народни музеј у Чачку, а настављена су 1977. године.² Ископавања су показала да је Соколица вишеслојни локалитет

1 | Милутин и Драга Гарашанин, *Археолошка налазишта у Србији*, Београд, 1951, 163; Група аутора, *Археолошки споменици и налазишта у Србији I – западна Србија*, Београд, 1953, 22.

2 | У радовима су учествовали Народни музеј из Чачка и Завод за заштиту споменика културе из Краљева. Руководиоци истраживања биле су Милене Икодиновић из Народног музеја и Обренија Вукадин из Завода за заштиту споменика културе.

који је као градинско насеље био коришћен током енеолита, бронзаног и гвозденог доба, а као утврђење током рановизантијског и средњовековног периода. Већи део материјала са ископавања је објављен,³ док рановизантијски материјал још увек није објављен у целости.

Истраживања 1973. године била су сондажног карактера и имала су за циљ да утврде стратиграфију и очуваност праисторијских културних слојева. Тада је утврђено да на Соколици не постоје интактни праисторијски слојеви, јер су потпуно уништени укопавањем средњовековних зидова. Истраживања 1977. године имала су систематски карактер са циљем откривања зидова и утврђивања средњовековног нивоа живота на локалитету. Рановизантијски материјал налажен је у слојевима шута и нивелације, као и у неколико археолошких целина у оквиру објеката који су те године откривени.⁴ Након истраживања, 1978. године извршена је конзервација очуваних зидова.⁵

Фибула о којој ће бити речи представља најзначајнији метални налаз из рановизантијског периода са овог локалитета.⁶ Она је нађена у слоју шута, са спољне стране једне просторије, уз њен североисточни угао.

Фибула је направљена од бронзе, са једним мањим гвозденим делом. Израђена је техником ливења са проламањем, у двостраном калупу. Украс је изведен урезивањем (Т. III/1).

Дужина: 4, 2 cm

Инв. бр. А II/57

Нема механизам за закопчавање, јер недостају осовина, опруга и игла. На глави фибуле налази се изједна ливени завршетак који је био у виду полиедра, али је приликом конзервације овај део фибуле углачан, па је изгубио тај облик. У пресеку главе види се кружни остатак осовине која је била од гвожђа. Лук је полукружног пресека. Изнад споја стопе са луком налази се једно ојачање и осам псеудонавоја у виду уреза. Стопа фибуле је посувраћена, у облику латиничног слова U. Са доње стране стопе налази се троугаоно проширење са жљебом за иглу која недостаје (Т. III/2,3).

- 3 | Милорад Стојић, *Праисторијска керамика са локалитета Соколица у Остри*, Зборник радова Народог музеја ХХХ, Чачак, 2002, 15–20 (у даљем тексту: ЗРNM); Катарина Дмитровић, Марија Љуштина, *Керамика из бронзаног доба на локалитету Соколица у Остри код Чачка*, ЗРNM XXXVII, Чачак, 2007, 11–34; Татјана Цвјетићанин, *Касноантичка и рановизантијска керамика са градина из околине Чачка*, ЗРNM XVIII, Чачак, 1988, 126; Mihailo Milinković, *Die Gradina auf dem Jelica – Gebirge und die Frühbyzantinischen Befestigungen in der Umgebung von Čačak, Westserbien*, *Antiquité tardive* 3, 1995, 247–248; Дејан Радичевић, *Археолошка налазишта X–XI века у Чачку и околини*, Гласник Српског археолошког друштва 11, Београд, 2003, 233–236.
- 4 | Подаци су преузети из теренског дневника.
- 5 | Слободан Ђорђевић, *Делатност Завода за заштиту споменика културе у Краљеву од 1976. до 1980. године: Утврђење Соколица у Остри*, Рашка баштина 2, Краљево, 1980, 298.
- 6 | Mihailo Milinković, *н. д.*, 248, Abb. 18b; У овом раду је објављена фибула са Соколице, али без детаљнијег описа. Приложен цртеж је непотпун, јер је изостављен украс на луку.

Украс је изведен на луку и горњем делу стопе. На средишњем делу лука налази се орнамент у виду два кружића која спајају две паралелне линије. Око оба кружића налази се по једна полукружна линија. Горњи део стопе је крстоликог облика што представља највећу особеност ове фибуле. Наспрамни краци крста су једнаки. Вертикални краци, који се настављају на лук фибуле, дужи су у односу на хоризонталне краке који су конкавни. На крају стопе, односно на доњем делу крака крста, налазе се три паралелна уреза (Т. IV/1–3).

Различите варијанте фибула са посувраћеном стопом биле су дуго у употреби. Почеле су да се користе у периоду латена, а трајале су све до краја VI века,⁷ док се неке варијанте јављају и касније. Фибулама са посувраћеном стопом и псеудонавојима хронолошки претходе фибуле које уместо псеудонавоја имају праве навоје. За разлику од првих, које су рађене у техници ливења са проламањем, други тип је израђиван ручно, од савијеног комада бронзаног лима.⁸ Фибуле са посувраћеном стопом и псеудонавојима представљају чест налаз на рановизантијским налазиштима централног Балкана и Доњег Подунавља. У највећем броју случајева оне су налажене у оквиру утврђења, а знатно мање на некрополама или у неким другим условима налаза.

У литератури се за овај тип фибула користи неколико назива: фибуле са уједно саливеном стопом,⁹ византијске доње-подунавске фибуле,¹⁰ римско-византијске фибуле, фибуле са посувраћеном стопом, фибуле са псеудонавојима, илирско-подунавске фибуле,¹¹ фибуле са псеудопосувраћеном стопом,¹² фибуле византијског типа са псеудонавојима¹³ и фибуле са посувраћеном ногом и псеудообмотајем.¹⁴ У немачкој литератури оне се називају *gegossenen Bronze-fibeln mit Scheinumwicklung des Bügels*.¹⁵

- 7 Aleksandar Jovanović, *Nakit u rimskoj Dardaniji*, Beograd, 1978, 54–55; Анна Хараламбиева, *Два типа късноантични фибули във Варненския музей*, Известия на Народния музей – Варна 25(40), Варна, 1989, 29.
- 8 Vujadin Ivanišević, Perica Špehar, *Early Byzantine Finds from Čečan and Gornji Streoc (Kosovo)*, Starinar LV, Beograd, 2005, 138.
- 9 Zdenko Vinski, *Kasnoantički starosjedioci u salonitanskoj regiji prema arheološkoj ostavštini predslavonskog supstrata*, Vjesnik za arheologiju i historiju dalmatinsku 69 (1967), Split, 1973, 37–41. Аутор не прави разлику између фибула са правим и лажним навојима (псеудонавојима).
- 10 Ђорђе Јанковић, *Подунавски део Аквиса у VI и почетком VII века*, Београд, 1981, 168–172.
- 11 Andrei Măgureanu, *Fibulele turnate romano – bizantine*, Materiale și cercetări archaeologice, serie nouă IV, București, 2008, 99–100; Анна Хараламбиева, *н. д.*, 36.
- 12 Бернар Баван, Вујадин Иванишевић, *Iustiniana Prima – Царичин Град*, Лесковац, 2006, 100.
- 13 Marko Popović, *Tvrđava Ras*, Beograd, 1999, 111.
- 14 Перица Шпехар, *Материјална култура рановизантијских утврђења на простору Бердана – од ушћа Поречке реке до ушћа Тимока* (необјављени магистарски рад), Филозофски факултет – Одељење за археологију, Београд, 2004, 107.
- 15 Syna Uenze, *Die Spätantiken Befestigungen von Sadovec*, Münchener Beiträge zur Vor- und Frühgeschichte 43, München, 1992, 154.

Њихова главна карактеристика је да изнад споја лука са стопом имају урезе који имитирају праве навоје. Постоје и фибуле које немају псеудонавоје,¹⁶ а припадају овој врсти ливених фибула, али су оне заступљене у мањем броју. Лук и стопа фибуле прављени су од бронзе у техници ливења са проламањем, а механизам за закопчавање (осовина, опруга и игла) од гвожђа. На бочним странама осовине намотавана је бакарна жица коју затварају бронзане лоптице. Тако је употребом различитих материјала постигана њена полихромност.¹⁷ Међутим, код већине примерака, услед оштећености, механизам за закопчавање недостаје. На глави фибуле увек се налази изједна ливени полиедарски завршетак који је служио за блокирање опруге. Лук може бити различитог пресека: полукружног, правоугаоног, трапезастог и троугаоног. Орнаментика ових фибула је разноврсна, јер су на луку и стопи фибуле комбиновани различити орнаменти који су извођени пунцирањем, урезивањем и ливењем. Врло ретко, на појединим примерцима, очуван је део ланца са куком који је служио да се фибуле закаче за одећу.

Аутори су правили типологије ових фибула узимајући различите критеријуме: на основу односа дужина лука и стопе фибула,¹⁸ на основу тога да ли су фибуле са псеудонавојима или без њих,¹⁹ на основу пресека лука фибуле²⁰ и на основу орнаментике на луку и стопи.²¹

Најновија проучавања фибула са посувраћеном стопом и псеудонавојима објавио је румунски археолог А. Магуреану (Andrei Măgureanu). Он је детаљно обрадио фибуле са територије Румуније и Бугарске, док знатан број фибула са локалитета у Србији, међу којима је и овај примерак са Соколице, није навео у свом раду.²² Навео је 111 локалитета на којима су ове фибуле нађене у оквиру фортификација, остава, некропола или насеља, премда знатан број нема тачно место налаза.²³ Направио је типологију издвајајући 15 типова фибула који

16 Andrei Măgureanu, *н. д.*, 103, Pl. I

17 Ђорђе Јанковић, *н. д.*, 169.

18 Adrian Bejan, *Un atelier metalurgic din sec. VI e. n. de la Drobeta – Turnu Severin*, Acta Musei Napocensis 13, Cluj, 1976, 258–260.

19 Andrei Măgureanu, *н. д.*, 101.

20 Ђорђе Јанковић, *н. д.*, 169–172. Аутор издваја фибуле са правоугаоним, трапезастим и полукружним пресеком лука, као и фибуле малих димензија које такође имају полукружни пресек лука; Анна Хараламбиева, *н. д.*, 36–39; Она је делимично преузела типологију Ђ. Јанковића и издвојила је фибуле са правоугаоним, трапезастим, полуелипсоидним и троугаоним пресеком лука, а као пети тип фибуле са изливеним крстом на стопи.

21 Andrei Măgureanu, *н. д.*, 102.

22 Аутору вероватно није била доступна сва литература у којој су публиковане фибуле са локалитета у Србији. Пар примерака је публиковано у последње две године, дакле пре него што је објављен његов рад.

23 Исто, 116–120.

су обележени латиничним словима од А до О.²⁴ Као основни критеријум за разврставање узео је декорацију фибула. Картирањем налаза, показао је да се неки типови јављају на мањем простору, а да су други заступљени на веома широкој територији.

Фибула са локалитета Соколица се према типологији А. Магуреана може сврстати у тип С (фибуле са изливеним крстом на стопи), а према украсу на луку у тип I (фибуле које на средини лука имају по један кружић, а између једну или две линије). А. Магуреану је навео више локалитета на којима су нађене фибуле са крстом на стопи. Сви локалитети се налазе јужно од Дунава. Највећи број потиче са локалитета у северној и источној Бугарској (Нове, Сексагинта Приста, Садовец, Черенча, Абрит, Венчан, Никола, Дервент и у области Варне: Арковна и Кичево) и у централној и западној Бугарској (Перник и Драгоево). Наводи и три фибуле које потичу са локалитета у Србији, са подручја Прахово – Костол – Курвинград – Неготин – Кладово²⁵ (Т. V/1). За тип С карактеристично је да су све фибуле мањих димензија. У односу на друге типове фибула, где је уочљива велика разлика међу дужинама (од 3 до 7–8 cm), фибуле које припадају типу С имају дужину између 3,6 и 4,6 cm (Т. VI/1).

Тип I, према А. Магуреану, броји знатно мање примерака – свега четири. Ове фибуле су такође документоване јужно од Дунава, на обали Црног мора у Бугарској (у Варни и Китену) и у Пјатра Фрецаџеи (Piatra Frecăței) у Румунији²⁶ (Т. V/2). Оне су нешто већих димензија него фибуле претходног типа – између 5,2 и 5,4 cm (Т. VI/2). Неке фибуле које спадају у тип С, јер имају крст на стопи, имају и украс на луку као фибуле типа I, што је случај и са примерком са Соколице. Њој су најсличније фибуле из Кичева и Николе (Т. V/1).

Поред картирања типова и графичког приказа дужина фибула, А. Магуреану је одредио и процентуалну заступљеност фибула према пресеку лука. Показао је да највише фибула има полукружни пресек лука (56%), затим правоугаони (27%), трапезасти (14%), док најмање фибула има троугаони пресек лука (свега 3%).²⁷ Фибула са Соколице има полукружни пресек лука.

На локалитетима у Србији документовано је више фибула са посувраћеном стопом и псеудонавојима, али је тај број мањи у односу на локалитете у Бугарској, где је њихова концентрација највећа. Највише примерака пронађено је на локалитетима на Ђердапском лимесу и на подручју Неготинске и Тимочке крајине, али се показало да њихов број није занемарљив ни на локалитетима у унутрашњости. Да бисмо то показали, направимо преглед фибула и картирати локалитете у Србији према издвојеним областима – Ђердап, Неготинска и

24 Исто, 103–108.

25 Исто, 103–104, Fig. 4

26 Исто, 105, Fig. 8

27 Исто, Fig. 15/A

Тимочка крајина, околина Београда и Пожаревца, долина Велике и Западне Мораве, Јужна Србија и Косово²⁸ (Т. II).²⁹

Локалитети на Ђердапу:

1. *Бољетин*: Са овог локалитета потиче пет фибула. Две су без псеудонавоја, док остале имају псеудонавоје. Није познато да ли имају некакав орнамент на луку или стопи.³⁰ А. Магуреану је ове фибуле сврстао у тип А (фибуле без псеудонавоја) и тип О (фибуле без декорације).³¹

2. *Хајдучка Воденица*: Овде је нађена једна фибула са крстом на стопи. Лук је неукрашен и на доњем делу има само два псеудонавоја. Недостаје механизам за закопчавање. Дужина фибуле је 4,2 cm.³² А. Магуреану ова фибула није била позната.

3. *Текија*: Постоји податак да се у Археолошкој збирци Филозофског факултета у Београду налазе фибуле са псеудонавојима које потичу са подручја Текије.³³

4. *Караташ – Дијана*: На овом локалитету нађено је девет фибула са псеудонавојима. Од тога, шест фибула нема украс ни на луку ни на стопи, док две имају украс на луку који је изведен од једне или две линије украшене тачкастим мотивом. Једна од фибула има крст на стопи, неукрашеног је лука и њена дужина износи 4 cm.³⁴ Фибуле са овог локалитета такође нису биле познате А. Магуреану.

5, 6.³⁵ *Кладово – Костол – Курвинград – Прахово – Неготин*: А. Бејан наводи девет фибула (чувају се у музеју у Темишвару) које потичу са ових локалитета

- 28 Напомињемо да су подаци о овим фибулама узимани искључиво из литературе. У неким случајевима нису навођени детаљни описи фибула, нити се на приложеним фотографијама и цртежима види да ли постоје псеудонавоји или украс. У овом прегледу наводићемо само најважније податке: број фибула на локалитетима, њихова декорација и ком типу припадају према типологији А. Магуреана. Дужину ћемо, уколико је позната, наводити само за оне фибуле које имају крст на стопи.
- 29 Бројеви испред наведених локалитета одговарају бројевима на карти.
- 30 Zdenko Vinski, *н. д.*, Т. XXXIV/1, 2, 3, 6, 7.
- 31 Andrei Măgureanu, *н. д.*, 103,107, Pl. I, VIII, IX
- 32 Александар Јовановић, *Хајдучка Воденица, касноантичко и рановизантијско утврђење*, Старица XXXIII – XXXIV, Београд, 1984, 325, Т. III/9; Перица Шпехар, *н. д.*, кат. бр. 118, Т. V/118.
- 33 Dragoljub Bojović, *Rimske fibule Singidunuma*, Београд, 1983, 73.
- 34 Перица Шпехар, *н. д.*, кат. бр. 91, 108–113, 117, 119, Т. IV/91, TV/113,117.
- 35 На карти са локалитетима (Т. II) бројевима 5 и 6 означени су Кладово и Курвинград, а Костол, Прахово и Неготин се у даљем набрајању наводе под бројевима 7, 11 и 12.

на десној обали Дунава.³⁶ Од тога, три примерка имају крст на стопи. Две фибуле су целе (дужина 4 cm и 4,4 cm), а од једне фибуле очувана је само стопа са крстом. Остале су нешто већих димензија и украшене су на луку са по две паралелне урезане линије, таласастом линијом или две полукружне линије које се спајају и формирају елипсоидни мотив. А. Магуреану је ове фибуле сврстао у следеће типове: тип С (фибуле са изливеним крстом на стопи), тип Ј (фибуле са таласастом линијом на луку), тип М (фибуле које на средини лука имају елипсоидни украс) и тип N (фибуле које по средини лука имају две паралелне линије).³⁷ А. Бејан, поред ових девет фибула, наводи и четири које наводно потичу са непознатих налазишта са подручја Баната. Дужина свих фибула је 4 cm, а украс није наведен.³⁸

7. *Костол – Понтес*: На овом локалитету нађене су четири фибуле. Једна од њих на луку има украс од две паралелне урезане линије између којих је мотив плетенице, а три фибуле на луку имају украс од једне или две паралелно урезане линије.³⁹ Још две фибуле са Понтеса налазе се у Народном музеју у Београду. Једна на средини лука има таласасту линију, а по ивици лука две линије изведене кратким зарезима. Друга је по средини лука орнаментисана низом косих уреза, а по ивици лука има две линије изведене кратким зарезима, као и претходна фибула.⁴⁰ А. Магуреану ови примерци нису били познати, па их није ни уврстио у своју типологију.

8. *Ртково – Гламија*: Овде је нађена једна фибула која на луку има орнамент од четири двострука лучно изведена украса, који тако формирају двоструки елипсоидни украс.⁴¹ А. Магуреану није имао податке о украсу на луку фибуле, па је сврстава у тип О (фибуле без декорације),⁴² али би она према његовој типологији припадала заправо типу М (фибуле које на средини лука имају елипсоидни украс).

9. *Брза Паланка – Егета*: Одавде потиче једна фибула коју је А. Магуреану сврстао у тип Н (фибуле које на крајевима лука имају по три пунцирана кружића, а по средини једну или више линија).⁴³

36 Adrian Bejan, *н. д.*, 267–268, пар. 29, Pl. III/1,5,6, Pl. IV/7–9.

37 Andrei Măgureanu, *н. д.*, 103, 105–107, Pl. II,V,VI

38 Adrian Bejan, *н. д.*, 267.

39 Перица Шпехар, *н. д.*, кат. бр. 95, 100, 102, 103, Т. IV/95,100,102,103.

40 Лепосава Трбуховић, *Фибуле са посувраћеном ногом из збирке Народног музеја у Београду*, Зборник Народног музеја XI – 1, Београд, 1983, кат. бр. 2, 16, Т. II/1–2.

41 Мартин Габричевић, *Ртково – Гламија I – Касноантичко утврђење, Извештај о археолошким истраживањима 1980–1982. године*, Бјердапске свеске III, Београд, 1986, 75, сл. 19/8; Перица Шпехар, *н. д.*, кат. бр. 99, Т. IV/99.

42 Andrei Măgureanu, *н. д.*, Pl. XI

43 Исто, 105, Pl. IV

10. *Мора Вагеи*: Овде је нађена једна фибула која је на луку орнаментисана тачкасто изведеном линијом. На горњој страни стопе има три псеудонавоја.⁴⁴ А. Магуреану је ову фибулу сврстао у тип К (фибуле које на средини лука имају низ од кружића).⁴⁵

11. *Прахово – Аквис*: Највећи број фибула са Ђердапа потиче са подручја Аквиса, где се налазила радионица за њихову израду. Ђ. Јанковић наводи двадесет пет фибула са посувраћеном стопом, од којих је двадесет целих, док је пет фрагментовано (само стопе), а уз њих наводи и два ланца која су служила за качење фибула.⁴⁶ Са овог локалитета, према П. Шпехару, потиче деветнаест фибула које су украшене на различите начине. Могу да имају урезану по једну, две или три паралелне линије које су некад тачкасто изведене. На неким примерцима линије на луку нису паралелне већ су лучне, а на неким се између тих линија налази цик-цак орнамент. Знатно су ређи примерци који на луку имају веће урезане кругове или различито распоређене концентричне кругове тако да формирају богатију орнаменту или на луку имају дискоидно проширење. Неки примерци су и неорнаментисани.⁴⁷ А. Магуреану је фибуле из Аквиса сврстао у већи број типова, јер имају разноврсне орнаменте: тип В (фибуле са диском на луку), тип D (фибуле са изливеним диском и троуглом на стопи), тип Е (фибуле са антропоморфним приказом на луку), тип Н (фибуле које на крајевима лука имају по три пунцирана кружића, а по средини једну или више линија), тип К (фибуле које на средини лука имају низ од кружића), тип Ј (фибуле са таласастом линијом на луку), тип L (фибуле које на луку имају украсе у облику слова X), тип N (фибуле које по средини лука имају две паралелне линије) и тип O (фибуле без декорације).⁴⁸

Локалитети у Неготинској и Тимочкој крајини:

12. *Неготин*: Са подручја Неготина потичу две фибуле. Једна фибула има украс на луку, а друга је неорнаментисана и има очуван механизам за закопчавање. А. Магуреану је ове фибуле сврстао у тип Ј (фибуле са таласастом линијом на луку) и тип O (фибуле без декорације).⁴⁹

44 | Александрина Цермановић – Кузмановић, Светозар Станковић, *Античко утврђење Мора Вагеи код Михајловца (Clevora), Извештај о археолошким истраживањима у 1981. години*, Ђердапске свеске III, Београд, 1986, сл. 10/9; Перица Шпехар, *н. д.*, кат. бр. 124, Т. V/124.

45 | Andrei Măgureanu, *н. д.*, 106, Pl. IV

46 | Ђорђе Јанковић, *н. д.*, Т. XIV/1–6, 8–15, Т. XV/1–13.

47 | Перица Шпехар, *н. д.*, кат. бр. 92 – 94, 96 – 98, 101, 104 – 107, 114 – 116, 120 – 123, 125, Т. IV/92–94,96–98,101, Т. V/104–107,114–116,120–123,125.

48 | Andrei Măgureanu, *н. д.*, 103–108, Pl. I – VI

49 | Исто, 105, Pl. V, XI

13. *Мокрањске Стене*: На овом локалитету нађена је фибула која има профилисано дискоидно проширење на луку.⁵⁰ А. Магуреану је ову фибулу сврстао у тип В (фибуле са диском на луку).⁵¹

14. *Гамзиград*: На Гамзиграду су нађене четири фибуле које А. Магуреану није уврстио у своју типологију. Једна од њих има лук који је украшен кружићима око плитког утиснутог жљеба, док јој је стопа украшена дијагоналним урезима у два поља. Две фибуле имају на луку украс у виду два паралелна уреза дуж ивица, а на крају стопе украс изведен попречним урезима. Четврта је без псеудонавоја и на луку има украс од два низа косих уреза.⁵² Оваква орнаментика на луку фибуле, у виду косих уреза, не појављује се у типологији А. Магуреануа.

15. *Савинац*: Према З. Винском фибула са овог локалитета нема псеудонавоје,⁵³ а према А. Јовановићу има.⁵⁴ Лук и стопа фибуле су без декорације. А. Магуреану је овај примерак сврстао у тип А (фибуле без псеудонавоја).⁵⁵

Локалитети у околини Београда и Пожаревца:

16. *Београд*: Једна фибула, која се чува у Музеју града Београда, нађена је на Калемегдану, у Доњем граду. Постоји несигуран податак да је направљена од олова. На основу цртежа се види да нема псеудонавоје. Друга фибула из Музеја града потиче са непознатог налазишта и има псеудонавоје и украс на луку који чине две таласасте линије између којих је неколико паралелних линија.⁵⁶ У збирци Народног музеја у Београду налази се фибула која потиче са непознатог налазишта, па није сигурно да ли је са подручја Београда. Фибула је без декорације на луку и стопи и има неколико псеудонавоја.⁵⁷ Ни ови примерци нису били познати А. Магуреануу.

17. *Костолац*: Према цртежу, фибула из Костолца има псеудонавоје и очуван механизам за закопчавање.⁵⁸ А. Магуреану наводи овај примерак у попису налазишта, али није одредио ком типу припада.⁵⁹

50 | Мирјана Сретеновић, *Мокрањске стене – вишеслојно насеље, Извештај о археолошким истраживањима у 1980. години*, Бердапске свеске II, Београд, 1984, 224, сл. 216/2.

51 | Andrei Măgureanu, *н. д.*, 103, Pl. I

52 | Ђорђе Јанковић, *Рановизантијски Гамзиград, Гамзиград – касноантички царски дворца*, Београд, 1983, кат. бр. 189–192.

53 | Zdenko Vinski, *н. д.*, Т. XXXIV/9.

54 | Aleksandar Jovanović, *Nakit u rimskoj Dardaniji*, kat. br. 32.

55 | Andrei Măgureanu, *н. д.*, 103, Pl. I

56 | Dragoljub Bojović, *н. д.*, 73, Т. XXXIII/323–324.

57 | Лепосава Трбуховић, *н. д.*, кат. бр. 1, Т. II/3.

58 | Zdenko Vinski, *н. д.*, XXXII/11.

59 | Andrei Măgureanu, *н. д.*, 118.

Локалитети у долини Велике Мораве и Западне Мораве:

18. *Донићко брдо*: Овде је нађена фибула која има очуван механизам за закопчавање – опругу са навојима, полиедарска проширења на опрузи и иглу. Документована је у једном женском гробу, у пределу кључних костију скелета. Фибула на луку има неколико паралелних урезаних линија. На горњем делу стопе налази се неколико паралелних уреза који можда представљају дислоциране псеудонавоје.⁶⁰ А. Магуреану је овај примерак сврстао у тип О (фибуле без декорације).⁶¹

19. *Градина на Јухору*: Приликом истраживања овог локалитета нађене су фибуле са посувраћеном стопом и псеудонавојима, али њихов број није познат. Објављена је једна фибула која на средини лука има једну урезану линију, а на доњем делу лука неколико псеудонавоја. Неколико хоризонталних урезаних линија налази се и на крају стопе.⁶² А. Магуреануу нису биле познате фибуле са Градине.

20. *Соколица* – Ни фибула са Соколице се не налази у типологији А. Магуреануа.

Локалитети у јужној Србији:

21. *Градац у Горњим Левићима*: Са овог локалитета на Копаонику потиче фибула која је украшена на карактеристичан начин. Има очувану опругу и полиедарске завршетке на крајевима. На луку се налази схематизовани људски лик, окружен са обе стране са по два круга (у оквиру којих се налази један мањи круг). На стопи је изливено крстасто проширење⁶³ (Т. VII/1).

22. *Велико Градиште у Петини*: На овом локалитету, који се налази на северним падинама Великог Јастрепца, нађена је фибула која на луку има готово исту представу као фибула са претходно наведеног локалитета. Разлика је у томе што овај примерак нема крстасто проширење на стопи⁶⁴ (Т. VII/2).

23. *Градац у Дупцима*: Локалитет се налази на обали реке Расине, у источној копаоничкој подгорини. И овде је нађена фибула која има крстасто проширење на стопи, али је лук неукрашен⁶⁵ (Т. VII/3).

60 Драгољуб Петровић, *Средњовековна некропола на Донићком брду (Градац код Крагујевца)*, Старинар XIII – XIV, Београд, 1965, 288, Сл. 24, 40/5; Aleksandar Jovanović, *Nakit u rimskoj Dardaniji*, kat. br. 34; Zdenko Vinski, n. đ., XXXIV/8.

61 Andrei Măgureanu, n. đ., 108, Pl. IX

62 Марин Брмболић, *Рановизантијско утврђење на Јухору*, Зборник Народног музеја XII–1, Београд, 1986, 204, сл. 31.

63 Гордана Тошић, Душан Рашковић, *Хришћански мотиви на археолошком материјалу из околине Крушевца и Алексинца*, Ниш и Византија VII, Ниш, 2009, 183, 184, сл. 3/1.

64 Исто, 184, сл. 3/2.

65 Исто, сл. 7/2.

24. *Врсенице*: На утврђењу у Врсеницама код Сјенице нађена је једна фибула са псеудонавојима. На луку има урезани линеарни орнамент у комбинацији са окцима. Слично је украшена и горња површина стопе.⁶⁶ Ни ова фибула, као ни оне са три претходно наведена локалитета, није била позната А. Магуреану.

25. *Царичин Град*: Током дугогодишњих истраживања на Царичином Граду откривено је више фибула са псеудонавојима. Објављени су примерци са најранијих ископавања, а изгледа да је током новијих истраживања откривено још оваквих фибула. Неколико их је објављено у извештајима са ископавања Ђ. Мано-Зисија и у публикацији из 1977. године.⁶⁷ Сви примерци имају псеудонавоје, а две фибуле имају украс на луку. Једна од њих има украс у виду две паралелне линије по ивицама и низ кружића између њих, а друга на луку има два урезана квадратна поља унутар којих је изведен украс са круговима у које је уписан крст (можда такође представа људског лика).

У новијој публикаци о Царичином Граду из 1990. године наводе се две фибуле без декорације, једна цела и једна стопа.⁶⁸ Према подацима П. Шпехара, са Царичиног Града потиче и један необјављени примерак са крстастим проширењем на стопи.⁶⁹ А. Магуреану наводи пет фибула са овог локалитета и све их сврстава у тип О (фибуле без декорације),⁷⁰ јер му нису били познати орнаменти на луку фибула.

26. *Тврђава у Нишу*: Са тврђаве потиче једна фибула са псеудонавојима, без декорације.⁷¹

27. *Јагодин Мала – Ниш*: На овом локалитету су нађене две фибуле са псеудонавојима. Обе су без декорације. Једна фибула је фрагментована, а друга је боље очувана и има механизам за закопчавање.⁷² Фрагментовани примерак наводи А. Магуреану, а сврстао га је у тип А (фибуле без псеудонавоја), јер је очувана само стопа фибуле са мањим делом лука без псеудонавоја.⁷³ Овај налаз наводи и З. Вински.⁷⁴

66 Marko Popović, Vesna Bikić, *Vrsenice, kasnoantičko i srpsko ranosrednjovekovno utvrđenje*, Beograd, 2009, kat. br. 136, sl. 55/1, Sl. 56.

67 Ђорђе Мано – Зиси, *Ископавања на Царичином Граду 1953. и 1954. године*, Старинар н. с. V – VI, Београд, 1954–1955, 168, сл. 36/5–6; Исти, *Ископавања на Царичином Граду 1955. и 1956. године*, Старинар н.с. VII – VIII, Београд, 1956–1957, сл. 36; Владимир Кондић, Владислав Поповић, *Царичин Град. Утврђено насеље у византијском Илирику*, Београд, 1977, кат. бр. 33–38, Т. XIII–XIV

68 Bernard Bavant, *Les petits objets*, Caričin Grad II. Le quartier Sud – Ouest de la ville haute, Belgrade – Rome, 1990, kat. br. 270, 271, Pl. XLII

69 Перица Шпехар, н. д., 112. (нап. 367)

70 Andrei Măgureanu, н. д., 108, Pl. VII–X

71 Aleksandar Jovanović, *Nakit u rimskoj Dardaniji*, kat. br. 33, sl. 119.

72 Исто, kat, br. 26, 27, sl. 117.

73 Andrei Măgureanu, н. д., 103, Pl. I

74 Zdenko Vinski, н. д., Т. XXXII/10.

Локалитети на Косову:

28. *Сочаница* – *Муниципијум DD*: Овде је нађена једна фибула са псеудонавојима, која нема декорацију ни на луку ни на стопи.⁷⁵ Према А. Магуреану, ова фибула припада типу О (фибуле без декорације).⁷⁶

29. *Чечан*: Из Чечана потиче једна фибула која на средини лука има украс у виду две паралелне урезане линије, док на доњем делу лука нема псеудонавоје.⁷⁷ Овај налаз није био познат А. Магуреану, па није ни уврштен у његову типологију.

30. *Горњи Стреоц*: Овде је нађена једна фибула која на луку има орнамент изведен од концентричних кругова. На горњем делу, уз главу фибуле, налазе се два концентрична кружића, повезана полукружном линијом. На доњем делу лука је формиран украс у виду слова Х, сачињен од пет кружића. Испод украса налази се неколико псеудонавоја.⁷⁸ Ни овај налаз није био познат А. Магуреану.

Из овог прегледа видимо да је највећа концентрација фибула на локалитетима Ђердапског лимеса. Међутим, оне се неретко јављају и на локалитетима у унутрашњости, иако је углавном реч о једном примерку са сваког локалитета. У већини случајева, као што је случај у Румунији и Бугарској, оне су нађене у оквиру утврђења. Само је на Донићком брду једна фибула документована у гробу *in situ*, док су две фибуле нађене на некрополи Јагодин Мала у Нишу, али немамо податке да ли су нађене у оквиру гробних целина или представљају случајне налазе.

Територија на којој су документоване фибуле са псеудонавојима протеже се од обала Црног мора па све до Босне. Дакле, то је простор централног Балкана и доњег Подунавља. Најзападнији налаз на Балкану потиче са Дебелог брда код Сарајева.⁷⁹ Фибула са Врсеница, колико нам је познато, представља најзападнији налаз са територије Србије. Највећа концентрација ових фибула је уз обале Црног мора, у Бугарској и Румунији и на локалитетима уз десну обалу Дунава, од Ђердапа па све до ушћа Дунава. Појединачни налази потичу и са локалитета у Мађарској, Украјини, северној Италији, Албанији, Грчкој и Турској, где су нађени по један, два или три примерка.⁸⁰ У Хераклеји Линкестис (Македонија) нађен је један фрагментован примерак.⁸¹

75 Emil Čerškov, *Municipium DD kod Sočanice, Priština* – Beograd, 1970, 30, T. XVII/5.

76 Andrei Măgureanu, *н. д.*, 108, Pl. XI

77 Vujadin Ivanišević, *Perica Špehar, н. д.*, 138, Fig.3/3.

78 Исто, Fig. 3/4.

79 Zdenko Vinski, *н. д.*, T. XXXIII/13.

80 Andrei Măgureanu, *н. д.*, 116–120, Fig. 1.

81 Елица Манева, *Неколику видови накит од крајот на антиката од Хераклеја*, Културно наследство, Скопје, 1988, 46, сл. 26, Т.III/2.

Радионице за њихову израду констатоване су на више локалитета где су пронађене недовршене фибуле, а ређе и калупи за ливење. Поред тога, велика концентрација фибула на појединим локалитетима указује на могућност постојања радионица у тим местима. Један радионичарски центар био је у данашњем Турну Северину (Дробета) у Румунији, где је пронађено више недовршених фибула.⁸² У данашњем Прахову (Аквису), такође се производила ова врста фибула.⁸³ На Царичином Граду нађена су два фрагмента калупа за ливење, као и једна недовршена фибула.⁸⁴ У Бугарској је на више локалитета утврђено постојање радионица, што не чуди, с обзиром на велику концентрацију фибула на овом простору, поготово у северној Бугарској, уз обалу Дунава. На локалитетима Габрово, Шумен и Венчан нађени су недовршени примерци ових фибула.⁸⁵ Према бројности налаза који су нађени у Садовецу, Пернику и Прахову може се претпоставити да су и у овим местима постојали радионичарски центри.⁸⁶

О датовању ових фибула говоре стратиграфски подаци из утврђења, као и налази из гробова и једне оставе. На утврђењу Садовец (локалитет Големаново Кале) у Бугарској, једна фибула је нађена у затвореној целини са новцем из времена цара Јустина I (518–527) и Јустина II (565–578). Утврђење је страдало око 600-те године, јер су најмлађе монете из времена Маврикија (582–602), тако да фибуле нису биле у употреби после овог периода.⁸⁷ На утврђењу Копривец у Бугарској једна фибула је нађена у слоју са око 40 монета које су коване за време цара Јустинијана I (527–565) и Јустина II (565–578).⁸⁸ Фибуле са Гамзиграда нађене су у слоју који је датован у последњу четвртину VI века.⁸⁹ Оне пронађене у Царичином Граду датоване су у последњу трећину,⁹⁰ а на Врсеницама у другу половину VI века.⁹¹

На некрополи Дебелт у Бугарској, у женском гробу, у пределу рамена, нађена је фибула уз коју је био новац из времена цара Маврикија (582–602).⁹² У Мађарској, на некрополи Келкед-Фекетекапу (Kölked-Feketekapu A и B) у три гроба нађена је по једна фибула са псеудонавојима. У гробовима је, поред

82 Adrian Bejan, *н. д.*, 257–258.

83 Ђорђе Јанковић, *Подунавски градови у области Аквиса*, 169–172.

84 http://www.diplomatie.gouv.fr/en/france-priorities_1/archaeology_2200/archaeology-notebooks_2202/europe-maghreb_2210/serbia-caricin-grad_2214/housing-and-material-civilisation_12064.html

85 Andrei Măgureanu, *н. д.*, 110.

86 *Исто.*

87 *Исто.*, 111.

88 Анна Хараламбиева, Георги Ат. Атанасов, *Новопостъпнил фибулиот III – VII в. в Шуменския музей*, Известия на Народния музей – Варна 28 (43), Варна, 1992, 95; A. Măgureanu, *н. д.*, 112.

89 Ђорђе Јанковић, *Рановизантијски Гамзиград*, 120.

90 Bernard Bavant, *н. д.*, 237.

91 Marko Popović, Vesna Bikić, *н. д.*, 80.

92 Анна Хараламбиева, Георги Ат. Атанасов, *н. д.*, 96.

фибула, било још доста различитих налаза (друге фибуле, копче, наушнице и др.) који се датују у крај VI и прву половину VII века.⁹³

У остави из Брацигова у Бугарској нађене су две фибуле са псеудонавојима и 172 монете које су коване за време царева Јустина I (518–527), Јустинијана I (527–565) и Јустина II (565–578).⁹⁴

Подељена су мишљења да ли су ове фибуле биле у употреби и после VI века. Е. Генчева сматра да су коришћене током последње три деценије VI века и да нису коришћене у VII веку,⁹⁵ као и Ф. Курта који их датује у период владе Јустина II (565–578).⁹⁶ Према Д. Теодору ове фибуле су коришћене и почетком VII века.⁹⁷ И А. Јовановић сматра да су оне биле у употреби крајем VI и почетком VII века.⁹⁸ Према Ђ. Јанковићу њихова производња је трајала од око 535. до 585–586. године, када су се угасиле радионице, јер су тада Авари освајали градове и тврђаве у приобалној Дакији.⁹⁹ А. Магуреану је мишљења да се примерци из зоне аварског утицаја (северно од Дунава) могу датовати у почетак VII века.¹⁰⁰ Што се тиче доње хронолошке границе, индикативан је податак о једној фибули са псеудонавојима која је нађена у ранохришћанском црквеном комплексу у Софији, у слоју који је датован новцем царева Анастасија (491–518) и Јустина I (518–527).¹⁰¹ То указује на могућност њиховог датовања и у сам почетак VI века.

Из свега наведеног, можемо рећи да се овај тип фибула користио у току VI и почетком или током целе прве половине VII века. Њих је носило романско староседелачко становништво које је живело у градским центрима и утврђењима на простору источног Балкана, односно Источног римског царства. На простору северно од Дунава, где су били насељени Авари, Словени, германска племена и други варвари, оне су изгледа остале дуже у употреби (током прве половине

- 93 | Andrei Măgureanu, *н. д.*, 112–113.
- 94 | Исто, 111; Adrian Bejan, *н. д.*, 261.
- 95 | Евгения Генчева, *За типологическото развитие на късноримските фибули с подвито краче в Южна България*, Археология XXXI/4, София 1989, 35.
- 96 | Florin Curta, *The Making of the Slavs. History and Archaeology of the Lower Danube Region c. 500–700*, Cambridge, 2001, 245.
- 97 | Andrei Măgureanu, *н. д.*, 112.
- 98 | Aleksandar Jovanović, *Nakit u rimskoj Dardaniji*, 55.
- 99 | Ђорђе Јанковић, *Подунавски градови у области Аквиса*, 169–172. Аутор је, како смо већ навели, установио четири типа ових фибула за које је прецизно одредио период када су се производиле: фибуле са луком правоугаоног пресека (прва половина VI века – око 535. године), фибуле са трапезастим пресеком лука (средина VI века – до владе Јустина II), фибуле са луком полукружног пресека (од владе Јустина II до краја седамдесетих година VI века) и фибуле малих димензија са луком полукружног пресека (од владе Тиберија I до аварског пустошења градова у Приобалној Дакији 585–586. године).
- 100 | Andrei Măgureanu, *н. д.*, 109. (abstract), 113.
- 101 | Катя Трендафилова, *Метални принадлежности към облеклото (V–VI в.) от колекцията на Исторически музей – Котел*, Годишник на Националния археологически музей 11, Българска академия на науките, 2007, 146. (напомена 2)

VII века). То потврђују налази из некрополе Келкед–Фекетекапу у Мађарској. Као што је закључио З. Вински, фибуле са посувраћеном стопом, само већих димензија, настављају да се производе и после 600-те године, у местима где се одржало староседелачко романизовано становништво изван утицаја придошлих народа (области у Црној Гори, Албанији, на Крфу, где се развијала Комани – Кроје култура).¹⁰²

У време развоја ранохришћанске архиртектуре, када се граде многобројне цркве и крстионице, у материјалној култури становника Источног римског царства јављају се симболи који одражавају хришћански утицај. У периоду од V до VII века у употреби су били привесци, апликације, фибуле, пекторали, копче и прстење који су израђивани у облику крста или је на њима био изведен мотив крста.¹⁰³ Осим фибула које су изгледом у целини у облику крста или је крст приказан на неком њеном одређеном делу (на луку или стопи, као што је случај са фибулама са посувраћеном стопом и псеудонавојима), коришћене су и фибуле у облику птице (голуба), која представља хришћански симбол.¹⁰⁴

На крају, поново ћемо се осврнути на фибуле које имају крст на стопи. Поред фибула које припадају типу С, које је навео А. Магуреану (три примерка са подручја Прахово – Костол – Курвинград – Неготин – Кладово – Т. VI/1), са локалитета у Србији потиче још неколико оваквих налаза. Међу њима су наша фибула са Соколице (Т. III,IV), фибуле са Градца у Горњим Левићима и Градца у Дупцима (Т. VII/1,3), Хајдучке Воденице, Караташа и Царичиног Града. Као што је приказао А. Магуреану, фибуле типа С су мањих димензија (између 3,6 и 4,6 cm) у односу на друге типове, међу којима има и већих и мањих примерака. То се потврђује и налазима које смо претходно навели (дужина фибула са Соколице и Хајдучке Воденице је 4,2 cm, а са Караташа 4 cm), док нам дужине фибула са Градца у Горњим Левићима и Градца у Дупцима нису познате.

Фибуле из Градца у Горњим Левићима и Великог Градишта у Петини (Т. VII/1,2) на луку имају урезану представу људског лика, око којег се налазе четири мања круга. Још једна фибула са оваквим приказом на луку нађена је у Прахову.¹⁰⁵ Сличне фибуле нађене су у већем броју у Пернику у Бугарској,¹⁰⁶ као и на још неким локалитетима у Бугарској и Румунији.¹⁰⁷ А. Јовановић тумачи ову представу као лик Христа са четворицом јеванђелиста.¹⁰⁸

102 Zdenko Vinski, *н. д.*, 40–41.

103 Isti, *Krstoliki nakit epohe Seobe naroda u Jugoslaviji*, Vjesnik Arheološkog muzeja III/3, Zagreb, 1968, 103–165.

104 Михаило Милинковић, *О тзв. Женском германском гробу из Уплијане*, Споменица Јована Ковачевића, Београд, 2003, 162–163.

105 Перица Шпехар, *н. д.*, кат. бр. 115, Т. V/115.

106 Венециа Любенова, *Селицето от римската и ранновизантијската епоха*, Перник I. Поселищен зивот на хълма Кракра от V хил. пр. н. е. до VI в. н. е., Софија, 1981, Обр. 112/4–7, Обр. 113/1–4.

107 Andrei Măgureanu, *н. д.*, 104, Pl. III. Аутор је ове фибуле (са антропоморфним приказом на луку) сврстао у тип Е.

108 Александар Јовановић, *Огледи из античког култа и иконографије*, Београд 2007, 68–70.

Можемо закључити да фибуле са посувраћеном стопом и псеудонавојима представљају одраз моде која је била заступљена на широком простору. Очигледно је да су биле у масовној употреби, јер је на неким локалитетима нађено по десетак и више примерака (Караташ, Прахово, Дробета, Царичин Град, Перник, Садовец). Отворено је питање да ли су их користиле само жене или оба пола. У гробовима оне су налажене уз покојнице, док многобројни налази из утврђења указују на то да су их могли користили и мушкарци.¹⁰⁹ Поред тога, мора се узети у обзир да је у утврђењима боравио одређен број жена, тако да су у тим местима и оне могле бити корисници ових фибула. Ф. Курта је претпоставио да су их носиле супруге војника.¹¹⁰ У рановизантијском периоду фибуле су представљале основни елемент за причвршћивање женске одеће, мада су их користили и мушкарци. Жене су по правилу носиле по једну фибулу, на средини груди или на рамену, која је служила за закопчавање огртача.¹¹¹

А. Магуреану претпоставља да су мањи примерци ових фибула ношени у пределу појаса, а већи на раменима.¹¹² Међутим, ношење фибула у пределу карлице био је обичај код жена из различитих германских племена, али не и код жена у византијском свету.¹¹³ Ђ. Јанковић сматра да мање димензије фибула одражавају економску кризу, када је услед пљачкашких похода варвара била отежана набавка бронзе крајем седамдесетих и током осамдесетих година VI века.¹¹⁴

Овим радом смо показали да су фибуле са посувраћеном стопом и псеудонавојима чест налаз и на локалитетима у унутрашњости Србије, поред тога што су у великом броју документоване на подручју Ђердапа. Фибула са Соколице, која је представљала иницијалну тему рада, дала нам је повод за опширније проучавање. Преглед локалитета у Србији са налазима фибула, који је приказан у раду, вероватно није коначан. Могуће је да неке примерке, који су објављени, нисмо имали у виду или неки још увек нису објављени, а готово је сигурно да ће током будућих истраживања бити нађено још оваквих фибула.

109 | Andrei Măgureanu, *н. д.*, 99. (abstract)

110 | Florin Curta, *н. д.*, 245.

111 | Михаило Милинковић, *Археологија моде као археологија идентитета – неколико примера*, Ниш и Византија II, Ниш, 2004, 192.

112 | Andrei Măgureanu, *н. д.*, 109. (abstract), 114, Fig. 21. Аутор је ову претпоставку изнео на основу гробова на варварским некрополама у Мађарској (Келкед Фекетекапу) и Румунији (Братеа). На некрополи Келкед Фекетекапу у два гроба је нађена по једна фибула мањих димензија на карлици покојника, док је у једном гробу фибула већих димензија нађена у пределу рамена покојника. И на некрополи у Братеи је пронађена једна мања фибула у пределу карлице покојника. А. Магуреану не наводи ниједан пример о положају ових фибула из гробова јужно од Дунава.

113 | Михаило Милинковић, *Археологија моде као археологија идентитета – неколико примера*, 189.

114 | Ђорђе Јанковић, *Подунавски градови у области Аквиса*, 172.

One Fibula from the Locality Sokolica in Ostra near Cacak
(within the supplement of studying fibulae with backward turned feet and pseudo-coils on the localities in Serbia)

In the classical collection of the National Museum in Cacak there is one fibula kept with backward turned feet and pseudo-coils, which comes from the multi layer locality Sokolica in Ostra from Cacak. The fibula is of smaller dimensions (1=4,2 cm), without mechanism for buttoning. It was made in the technique of casting with breaking. The foot of the fibula is backward turned in the shape of a Latin letter U. Above the juncture of the foot with the bow there is strengthening and 8 pseudo-coils in the shape of carvings. In the middle of the bow there is a decoration carved in the shape of two small circles with one semi circle line each, which are connected with two parallel lines. On the upper part of foot there is a cast cross like widening (T. III, IV).

The latest typology of this type of fibulae was suggested by Romanian archeologist (Andrei Magureanu). He made the typology on the basis of decoration of fibulae on the bow and foot, selecting 15 types which he marked with Latin letters (from A to O). Fibula from the Sokolica locality, according to the typology of A. Magureanu, belongs to the type C (fibulae with cast cross on the feet), and on the basis of decoration on the bow it belongs to type I (fibulae which have two small circles the middle of the bow and one or two lines between). He showed graphically that fibulae of type C are shorter, between 3, 6 cm and 4, 6 cm (T. VI/1), while fibulae of type I are somewhat longer, between 5, 2 cm and 5, 4 cm (T. VI/2).

Fibulae with backward turned feet and pseudo-coils represent often findings at early Byzantium finds on the territory of Central Balkan and Lower Danube flow. In most cases they are laid in the fortresses and in not so many cases in graves, settlements and storages. In Serbia, the region of Djerdap has the greatest number of these fibulae, but a significant number is recorded in the localities in province (T.II). The biggest number of fibulae with cast cross on the foot, like the one from Sokolica, comes from the localities in Bulgaria (T. V/1). Other known findings come from localities in Serbia: territory of Prahovo – Kostol – Kurvingrad – Negotin – Kladovo, from Hajducka Vodenica, Karatas, Caricin Grad, Gradac in Gornji Levici and in Gradac in Dubac (T. VII/1,3).

This kind of fibula dates back to the period of VI and the beginning of VII century. Workshops for making them were situated in Prahovo and in Caricin Grad (Serbia), Turn Severin (Romania), as well as in many finds in Bulgaria: Gabrovo, Sumen, Vencan, Sadovec, etc. It is supposed that female population wore them, and as the greatest number was found in fortresses, it is probable that they were wives of soldiers. Women of Byzantium world wore one fibula in the middle of the bust or on the shoulder and they were used for buttoning overcoats.

Milica VESELICIC

Une fibule de la localité Sokolica à Ostra près de Cacak
(dans le cadre de l'annexe de l'étude des fibules avec un pied rabattu et des pseudo-filets sur les localités en Serbie)

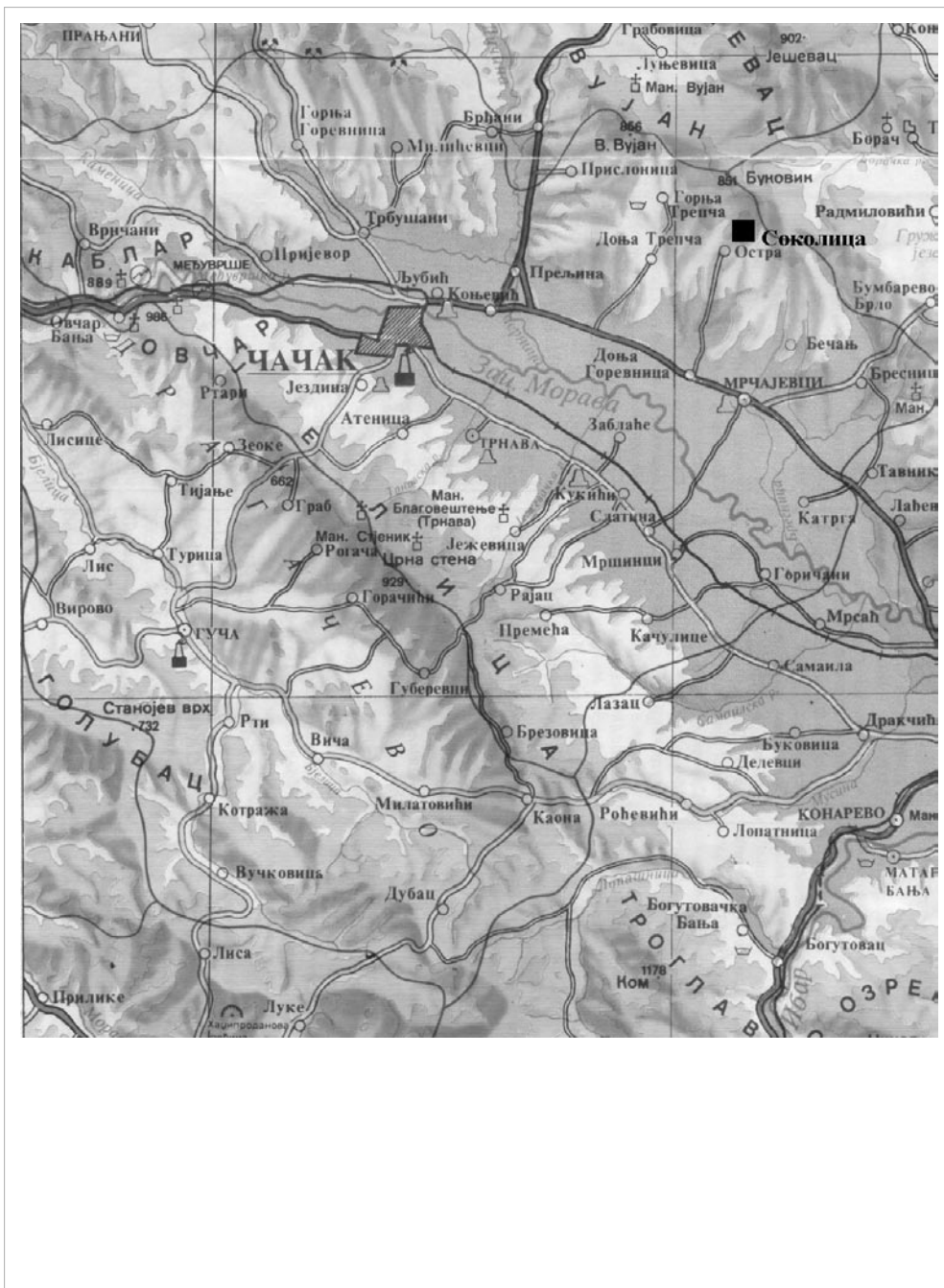
Dans le Recueil du Musée National à Cacak est conservée une fibule avec un pied rabattu et des pseudo-filets, qui provient de la localité multicouche de Sokolica à Ostra près de Cacak. La fibule est en bronze, de petites dimensions (l=4,2cm), sans mécanisme pour sa fermeture. Elle fut confectionnée suivant la technique de coulage avec rupture. Le pied de la fibule est rabattu, en forme de lettre en caractère latin U. Au-dessus du raccord du pied avec l'arc se trouve un raffermissement et 8 pseudo-filets sous forme de rainure. Au milieu de l'arc existe un ornement sous forme de deux petits cercles avec une ligne en demi-cercle chaque, qui sont reliés avec deux lignes parallèles. En haut du pied figure un élargissement coulé en forme de croix (T. III,IV).

La plus récente typologie de ce genre de fibule fut proposée par l'archéologue roumain A. Magureanu (Andrei Măgureanu). Il effectua une typologie d'après la décoration de la fibule à l'arc et au pied, en dégagant 15 types qu'il marqua avec des lettres en caractères latins (de A à O). La fibule de la localité de Sokolica peut être selon la typologie d'A. Magureanu classée comme type C (fibules avec une croix coulée au pied), et d'après l'ornement sur l'arc comme type I (fibules qui au centre de l'arc possèdent chacune deux petits cercles, et entre elles une ou deux lignes). Il a démontré graphiquement que les fibules de type C sont de longueur plus courtes, entre 3,6 cm et 4,6 cm (T. VI/I), tandis que les fibules de type I sont de longueurs un peu plus longues, entre 5,2 et 5,4 cm (T. VI/2).

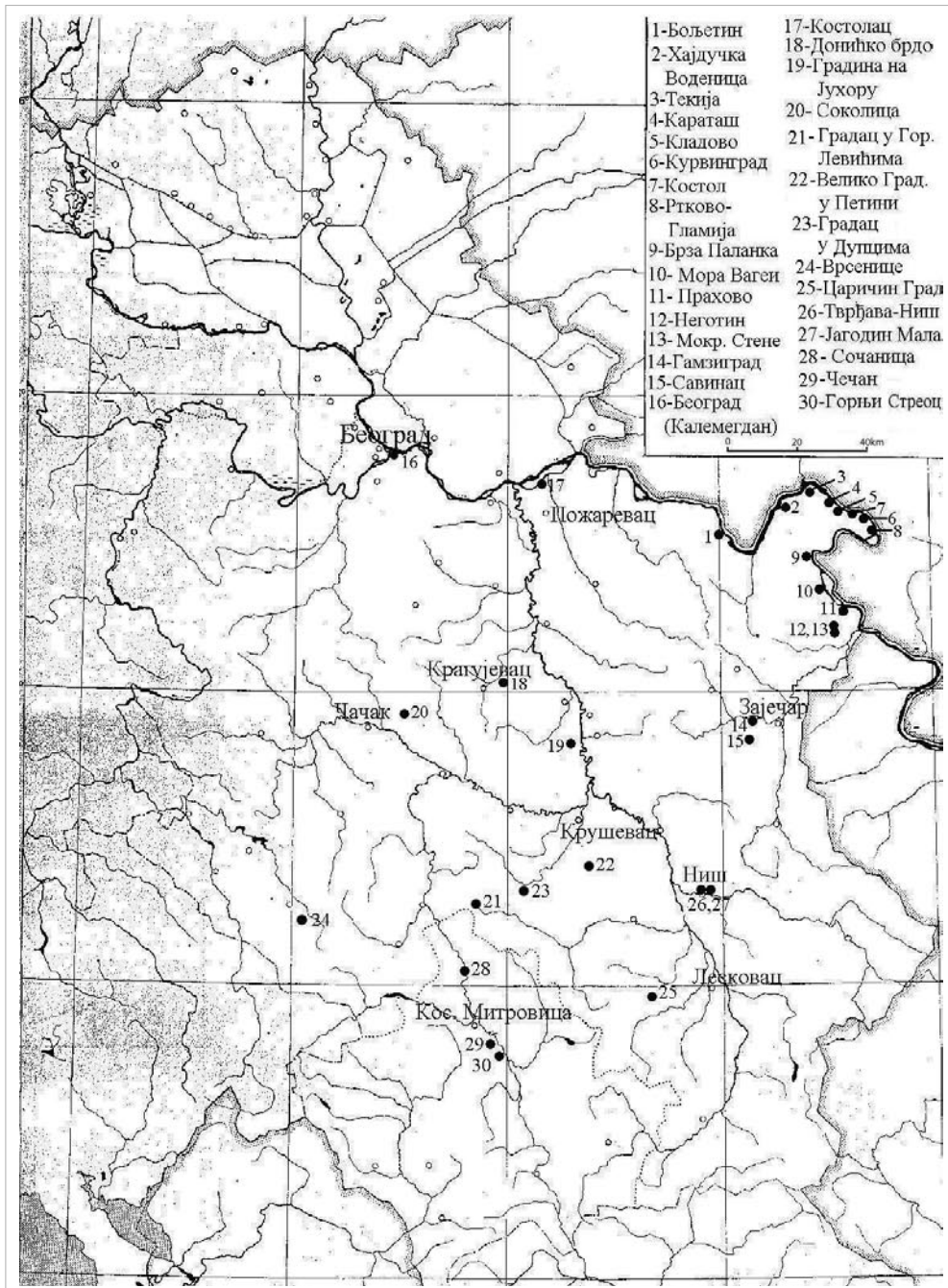
Les fibules avec un pied rabattu et des pseudo-filets représentent une trouvaille fréquente sur les lieux de découverte du début de la période byzantine sur l'espace occupé par le centre des Balkans et le Donje Podunavlje (Bas-Danubien). En plus grande quantité, elles furent trouvées dans les fortifications, et notablement moins dans les tombes, les agglomérations et les débarras. Sur le territoire de la Serbie, le plus grand nombre de localités où furent trouvées de telles fibules est situé dans la région du Djerdap, mais un nombre considérable est documenté aussi sur les localités en province (T. II). Le plus grand nombre de fibules avec une croix coulée au pied, comme l'est la fibule de Sokolica, provient des localités en Bulgarie (T. V/1). Les autres exemplaires connus proviennent des localités en Serbie: de la région de Prahovo – Kostol – Kurvingrad – Negotin – Kladovo, de Hajducka Vodenica, Karatas, Caricin Grad, Gradac dans les Gornji Levici et Gradac dans les Dupci (T. VII/1,3).

Cette sorte de fibule est datée à la période du VI^{ème} et au début du VII^{ème} siècle. Les ateliers pour leur fabrication se trouvaient à Prahovo et à Caricin Grad (Serbie), Turn Severin (Roumanie), ainsi qu'à divers lieux de découvertes en Bulgarie : Gabrovo, Sumen, Vencan, Sadovec, etc. On suppose qu'elles furent portées par la population féminine et puisque la plupart fut trouvée dans les fortifications, il s'agit probablement d'épouses de soldats. Les femmes du monde byzantin portaient une fibule au milieu de la poitrine ou une sur l'épaule, et elles servaient pour attacher les pardessus.

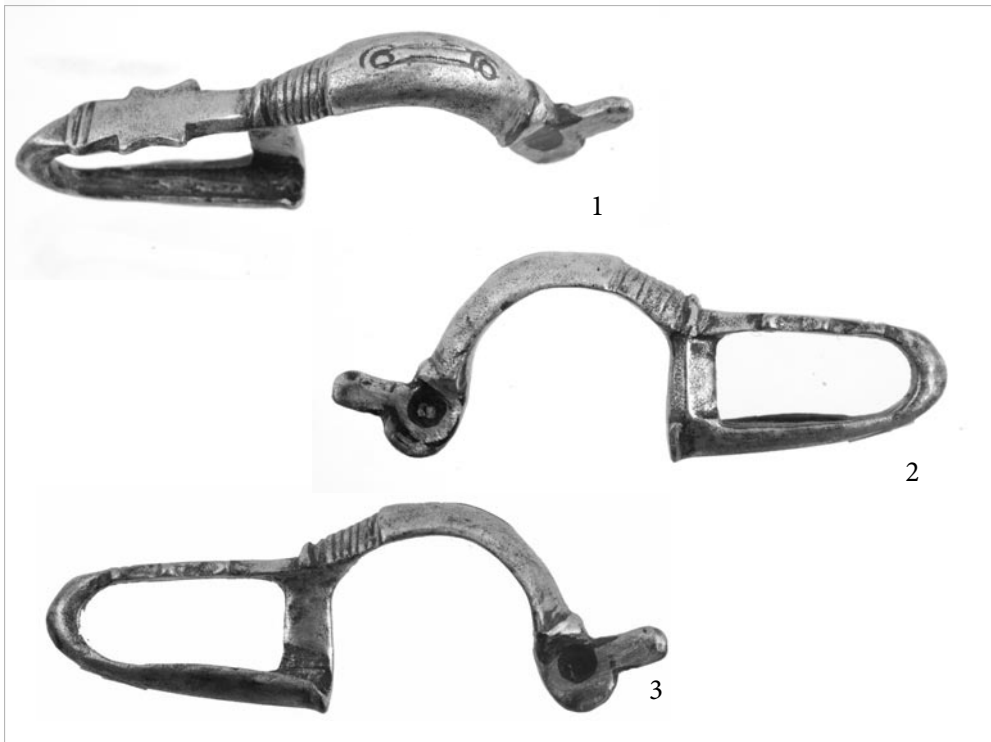
Milica VESELICIC



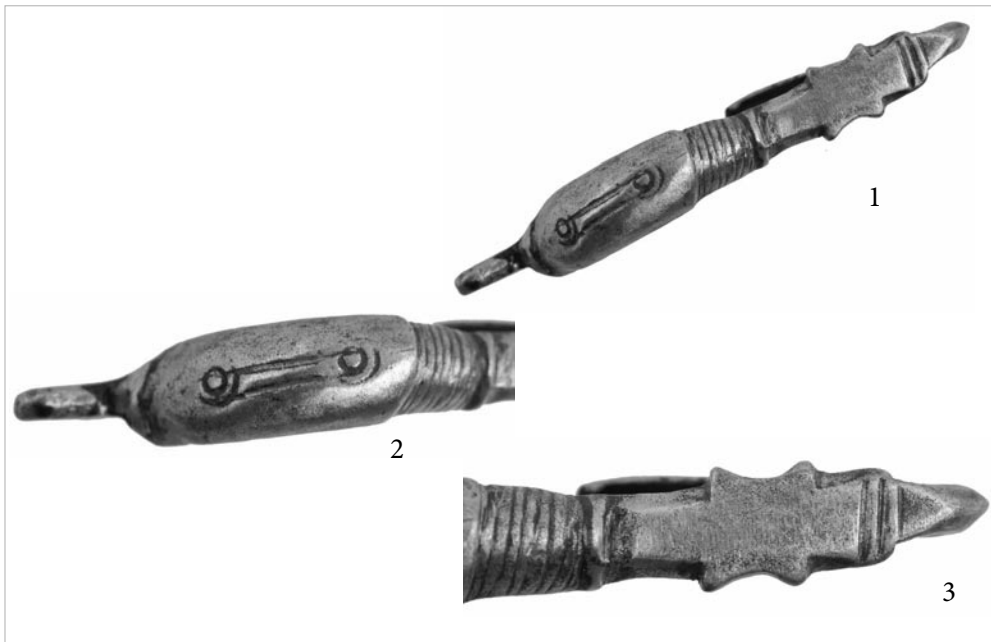
Табла I – Карта са положајем локалитета



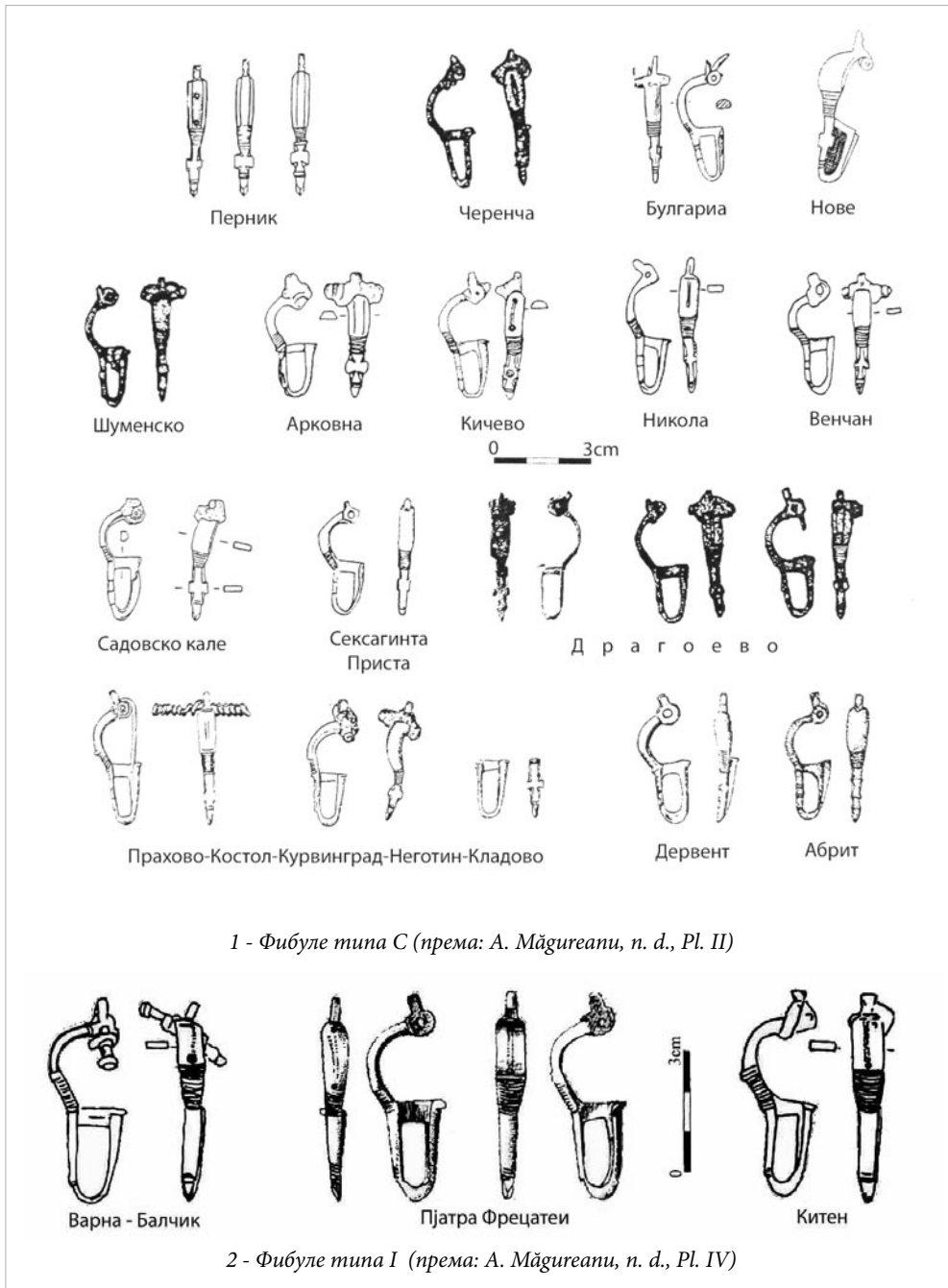
Табла II – Карта са локалитетима у Србији на којима су нађене фибуле са посувраћеном стопом и псеудонавојима



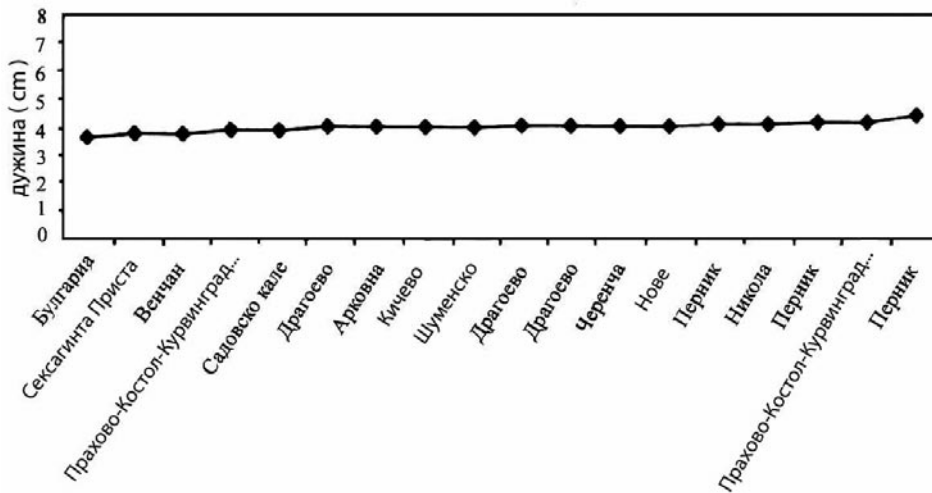
Табла III – Фibuла са локалитета Соколица фотографисана са различитих страна
(фото: М. Бојовић)



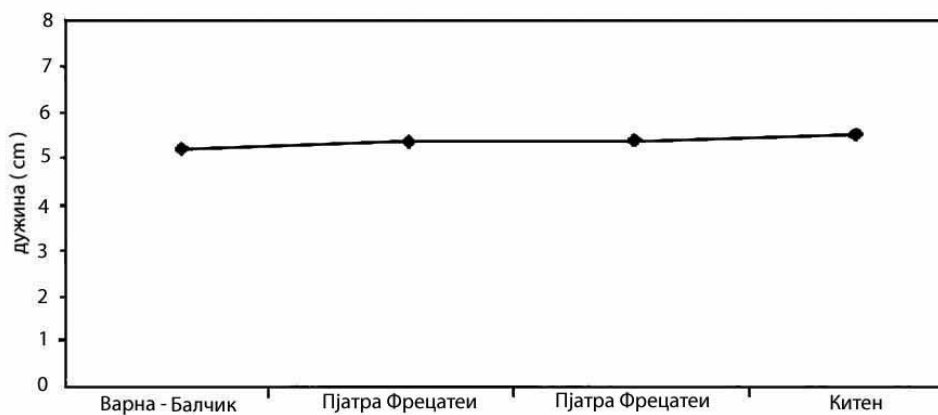
Табла IV – Фibuла са локалитета Соколица, детаљи са орнаментима
(фото: М. Бојовић)



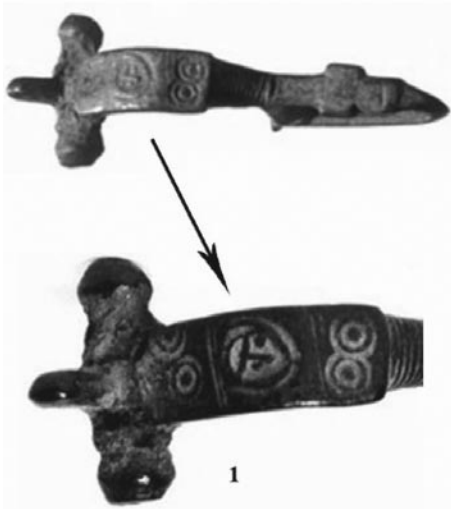
Табла V



1 - Графички приказ дужина фибула типа C
(према: A. Măgureanu, n. d., Fig. 5.)



2 - Графички приказ дужина фибула типа I
(према: A. Măgureanu, n. d., Fig. 7.)



1

1 – Градац у Горњим Левићима



2

– Велико Градиште у Петини



3 – Градац у Дупцима

Све три фибуле према: Г. Тошић, Д. Рашковић, н. д., Сл. 3/1,2, Сл. 7/1

Табла VII