

Др СЛОБОДАН НЕНАДОВИЋ

СПОМЕНИЧКЕ ВРЕДНОСТИ ГРОБЉА БАЊЕ ГОРЊА ТРЕПЧА

Бања Горња Трепча налази се између Чачка и Горњег Милановца, испод падина шумовите планине Вујна, и до пре десетак година била је раштркано село са кућама типа полубрвнаре-получатмаре, са млекарима од талпи и вајатима, који су се скривали по густим воћњацима. Но, њена лековитост прочула се даље и од Чачка и од Горњег Милановца, по читавој Србији и Југославији, па чак и изван граница земље. Болесници, у потрази за леком за своја тешка обољења, која су многе, непокретне, приковала годинама за постељу и колица, поврвели су са свих страна у њу, а она није могла да их све прими. Људи су се довијали на све могуће начине: довлачили аутомобилске приколице, подизали бараке од лима и лесонита, колибе и шупе од дасака, само да би имали кров над главом, за време док се лече у њој. Настало је једно хаотично грађење у коме су и за најнеповољнија земљишта, по јаругама, цене достизале вртоглаве висине. Подизане су поред пута, кућа до куће, и буквално једне стоје на главама других. И — од поетичног тихог села старих обичаја и навика, старе чисте сеоске архитектуре, настало је нешто ружно, нешто што одбија на првом кораку, при првом сусрету са овом бањом; најрадије би се човек одмах вратио назад. Путник намерник се пита шта би у њој могао да нађе

лепо и интересантно, што би га задржало ако већ не долази ради лечења? У том њеном, ипак и економском, процвату и оно што је, можда, имала, старог и вредног, почело је брзо да нестаје. Али, иако је први утисак и тежак и мучан, стручњак који истражује материјалну културу прошлости наићи ће у тој бањи на драгоцености, којих су најмање свесни баш староседеоци бање. Њихов некадањи патријархални живот тешко да можете да осетите у самој бањи; све се нагло мења и за коју годину нестаће и млекара, и вајата, и њихове полубрвнаре и старе воденице. Старије генерације их још чувају: „У тој кући смо се ми родили, у њој смо одгајили нашу децу, па нека стоје док смо ми још живи”, рећи ће вам, свесни и они, да ће их њихова деца порушити и зидати нове вишеспратне виле, чим они помру. Па и од њих самих, понеко, то данас ради. И — ако желите да стару бању Трепчу доживите из прошлог века, њене људе и њен живот, парадоксално је, али је тако: морате отићи на њихово гробље и ту ћете их све наћи, са њихових надгробних споменика сазнаћете све о њима што желите знати: шта су били, чиме су се занимали, како су се носили, да ли су умрли млади или стари, код куће или негде далеко, у туђини, какве су им биле навике и шта су у животу највише волели, јер је све то на споменицима забележено.

Новија сеоска гробља из XVIII и XIX века у Србији, са својим надгробним споменицима, нису настала као плод једне занатске и уметничке традиције, нити, сличних занатских радионица. Напротив, она су врло различита и код систематског истраживања могле би се уочити врло различите групације и целине. Но, таква истраживања нису до сада вршена; више су објављивани радови о појединим гробљима или појединим врстама и најлепшим примерима споменика.¹ Сеоско гробље бање Горња Трепча припада оној групи наших гробаља која су грађена у стилу у коме су грађени тзв. споменици „крајпуташа”. Но, пре би се могло рећи да су крајпуташа обрађивани исто као и споменици ових гробаља, али зато што су крајпуташа постављани са нарочитим циљем крај путева, којима данас савремен човек жури брзим аутомобилом, то их он данас и више и боље познаје; ови споменици остали су непознати, јер су далеко од путева, а каткад и врло тешко приступачни.

Сеоско гробље бање Горња Трепча може се проучавати са више аспеката и потребно је вишеструко знање да би се све појаве на њему могле да схвате и објасне; далеко веће знање и стручност од онога са којим располаже писац ових редова. Али, и поред тога, он се усудио да ово гробље прикаже, да би указао на његове вредности,

које су угрожене, као што је то сигурно случај и са још многим сличним гробљима око Чачка, Ивањице, Ариља и Горњег Милановца. Последњи је час да се ова врста материјалне културе проучи, систематизује, евидентира и заштити, јер је она производ многих незнатних сеоских мајстора уметника, чија су дела исто тако вредна, као дела мајстора стећака, којима се поклонило много више стручне пажње. Многи од ових врло вредних споменика данас се руше, уклањају и на њихово место постављају надгробни споменици савременог безвредног занатства: глачане гранитне и мермерне плоче, са обрадом без знања и духа старих мајстора. Још горе пролазе стари споменици када се на њих накалеме ове нове плоче, уз употребу бетона.

Гробље у Горњој Трепчи налази се у делу села у коме је род Гојковића. По површини доста је мало и строго омеђено, јер се са њиме граниче њиве, које се обрађују. Оно је већ толико испуњено да за нове покојнике и нема места, јер се гробље не проширује. Оно није нарочито уређено, али није ни запуштено. Његове вредности састоје се баш у томе што се надгробни споменици још увек граде у духу старих традиција, те још није нарочито оштећено, мада местимичних појава новотарења и рушења старих споменика има и овде. Гробље је вероватно настало са првим насељеним становницима са почетка XIX века, јер је на једном споменику записана 1818. година; то је вероватно и најстарији споменик овог гробља. У самој бањи постоје остаци једног много старијег гробља, али само са неколико надгробних лежећих каменова, необрађених и без натписа, чија се старост без археолошких испитивања не може утврдити. У средини овог млађег гробља налази се и једна мала брвнара, покривена ћерамидом, са једном једином просторијом, која и данас служи као гробљанска капела. Већ и сам карактер ове капеле — брвнаре указује на старост гробља.

ТИПОЛОГИЈА, АРХИТЕКТУРА И МАЈСТОРСКА ТЕХНИКА РАДА НАДГРОБНИХ СПОМЕНИКА

Сви стари надгробни споменици овог гробља немају исте облике, већ се битно међусобно разликују, па се може уочити неколико типова (сл. 1—10). Најчешћи облик споменика је у виду једног паралелоипедног обелиска, који је грађен из једног комада. Таква је уосталом и већина споменика. Тај обелиск обично има завршни венац у облику

једноставне правоугаоне плоче са једним трохилусом на доњој страни; она је на њега насађена, али обелиск може да буде и без ње. Споменици без овакве плоче су вероватно и најстарији. Такав споменик је једноставно пободен у земљу, а има их чија је висина изнад земље чак и до 2,50 м. Понеких, што је ређе, има у облику плоче, која је са горње стране само закошена на две воде, а може да има и постоље (стопу), у које је плоча углављена. Споменици у облику плоча, које са горње стране имају изрезан крст су најмлађи облик ових споменика и потичу са почетка XX века. Они имају редовно на угловима тордиране колонете, које нису одвојене од главне масе, али у једном случају мајстор је отишао чак и даље па их је потпуно ослободио. Нарочито је било богато обрађено постоље крста, односно завршетак средњег дела споменика, са венцем који се састојао из неколико трака и био полукружног облика. Прелаз венца на угловима на другу страну понекад је био једноставан и под правим углом (сл. 34), али много чешће врло компликован (сл. 7) и мајстори су га са великом спретношћу, знањем и педантношћу изводили. Споменици ове врсте имали су, углавном, увек постоље, средњи део и завршни горњи део у облику слободног крста. Има понеки изузетак, који се издваја из ове типологије и на коме је мајстор хтео да изведе неку посебну богату архитектуру, са бочним стубовима, некаквим чудним стопама и капителима, куглама, као да то треба да потсећа на какве камене вазне и цвеће (сл. 9).

Појава тордираних стубова на угловима представља, врло вероватно, угледање мајстора на тордиране полуколонете које се налазе на црквама моравске стилске групе, на угловима апсида, као код Раванице, Лазарице, Љубостиње или Каленића, споменика на којима су први мајстори који су применили овај мотив могли да их уоче, а други су то после примили од њих као стилски манир.

У погледу техничке обраде споменика, нарочито оних који имају богату профилацију и тордиране полуколонете, може се констатовати да су мајстори располагали са солидним знањем, добрим алатом и да су техничку страну обраде довели до највишег нивоа. Они су потпуно савладали особине овог камена и пронашли за његову стилску обраду начин који му најбоље одговара. Довољно је само указати на чињеницу да они раде и тордиране полуколонете, што у сваком случају представља један елеменат који може да обрађује само онај мајстор који је далеко одмакао у познавању свога заната.

Типолошки је врло интересантан један изузетан споменик, који нема никакве везе ни са старим мотивом обелиска или стеле, ни са

религиозним мотивима споменика са крстовима, јер његов облик одражава само практичност једне потребе: он је урађен као округли сто и састоји се из једног четвртастог стуба на коме је округла плоча, те је, осим своје споменичке намене, служио и за стављање јела приликом давања помена (сл. 10).

Споменици су грађени од локалног камена, кога је било у довољним количинама и који се употребљавао и за зидање. То је нека врста пешчара и трахита, који је могао да се добро обрађује, али који није племенит да би се могао глатати, те су ови споменици само брушени. Време их је доста изјело, те су по површини постали порозни.

ЛИКОВНА ОБРАДА

На овим споменицима је од највеће вредности њихова ликовна обрада. Она је врло богата и разноврсна, како у погледу представљених ликова, тако и у погледу орнамената и предмета који су имали одређена симболична значења.

На неким споменицима изрезане су фигуре покојника у плитком рељефу и, обично, у стојећем ставу. Фигура је увек фронтално окренута посматрачу, са обема рукама које су опружене уз тело, са раширеним шакама и опруженим прстима (сл. 11—15). Читава фигура остаје и даље у истој равни, а мајстор не скида ону преосталу површину, да је потпуно ослободи, те је она као издубљена из ње. То је онаква иста прастара техника са којом су стари скулптори египатских храмова урезивали своје рељефе на равне површине пилона или стубова. Други положај фигуре разликује се само у томе, што је десна рука савијена у лакту и са шаком прислоњеном на груди, што има свакако своје симболично значење, потсећајући на положај који човек заузима када се учтиво опрашта или захваљује (од свег срца). Лица су одевена у народна одела: од кошуље види се ред изрезаних дугмади по средини груди, а јелеци су кратки, са гајтанима по ободу и нарочито на рукавима; покаткад за појасом су и пиштољи, који су се некада тако носили или о каишу виси нож у канији. На главама неких је шајкача, која је приљубљена уз њу, право намештена и прати облину главе, а код других је слична капа, али не обрађена као шајкача. Код већине је на спољној површини круга око главе у облику венца, као какав нимбус, исписано име и презиме покојника (сл. 16). Има фигура које су само до појаса, али има и целих. Ако су целе, ноге су састављене, са стопалама пета уз пету и фронтално раширеним; обучени су у чакшире, са опанцима

повијених врхова (сл. 7), али има их обучених у неку чудну одећу која подсећа више на женске хаљине, које су избраздане вертикално (сл. 17). То је вероватно представа старих мушких димија, као на надгробном споменику неког Драгољуба М. Јовановића (сл. 18). Њему испод десне шаке виси још нож у канији, а на грудима је са десне стране, са два квадрата, представљен новчаник (или нешто друго што је покојник носио), обешен о врат.

Ликовна обрада главе покојника доста је шаблонизирана и очигледно лик није покојников портрет, али мајстор се ипак трудио да се њему приближи: ако је имао бркове, он ће их преставити; или без бркова, ако их није имао; или уопште са неком карактеристиком коју је покојник имао. Тако, на глави Станимира Гојковића није шајкача, већ нека врста шешира, а стопала су му чудно окренута — са прстима унутра (сл. 17).

Ређи случај је да је неко представљен као војник, али има примера (Марко В. Милић); или је покојник био заиста војно лице, па је као такво и умро или је само служио војску, па је у рату погинуо или умро. Војници су представљени на коњу или једноставно у духу и стилу обичних сељака, у ставу „мирно“, са састављеним петама и опруженим рукама, нешто мало напред положених, у војничком оделу и са чизмама; о појасу су два пуна шаржера са мечама, на грудима одликовање, бодеж крај леве шаке, а ланац за сат покрај десне (сл. 19).

Ова тачност, са којом су мајстори бележили сваки детаљ, просто је задивљујућа, нарочито на оним споменицима, на којима постоје, осим ликовне представе покојника, и предмети са којима се покојник служио и који показују и његово занимање. Веровање да је њему потребно „на ономе свету“ све оно што му је било потребно и на овоме и што је старе Египћане навело да стављају у гробницу све предмете покојникове, овде се изражавало тиме што су се предмети урезивали на споменик.

Рука, којом се ради и служи, увек је као симбол присутна и представљена је у положају савијеном у лакту, под правим углом, са испруженом шаком, прстима и палцем, који је обично повијен навише (сл. 20). У шаци је увек понеки симбол, схематски дат (шака није никада савијена да држи тај предмет), као што је крст, чекић (јер је покојник био мајстор-зидар), двојнице (јер је волео да свира у њих), буклија (јер је волео више да попије), штап (ако је био представник власти-одборник), а за девојке обично гранчица (девојка Миљана), цвет, ташна (која је најчешће обешена о руку

или шаку) или кишобран (сл. 21, 22). Некада је рука и једини симбол на споменику. Удатим женама стављају се симболи њихових занимања, као што су: преслица (која се нађе и код девојака), бућкалице за справљање бутера, шиваћа машина.

Но, осим руке и предмета у вези са њоме и са занимањем покојника, има и много богатијих обрада са другим разним предметима, који се односе на животне потребе. Обично је постављен сто са столицом; на столу су чаше разног облика, бокали, шољица за кафу са коцкама шећера на малој таџни, а на једноме споменику изнад свега тога мајстор је духовито написао: „изволте“, тј. изволите, послужите се (сл. 23)! На споменику, који је у облику округлог каменог сточића, на једној страни четвртастог стуба, урезана је преслица, а на другој је натпис о покојници.

Међу споменицима ове врсте са многобројним симболима нарочито је леп један споменик девојке, која је умрла 1905. године, на коме се налази, као и на другима, обавезни симбол руке у типском положају; изнад руке је украсна игла за косу и чешаљ, а испод руке је још сто, на коме је чаша и саксија са цвећем. Између руке и стола су њено огледало, ташна и кишобран. На бочној страни је преслица са вретеном (сл. 24). Такође на једном другом су, доста ретки, симболи писмености, са којима је истакнуто занимање покојника: отворена књига, мастионица и перо, испод чега је уобичајени симбол руке са крстом (сл. 25).

Симбол крста на споменицима није никада симбол занимања (на пример: да је умрли свештеник), чак, вероватно није постављан ни у смислу верског опредељења, мада би се то могло узети у обзир, јер се нехришћанину не би никада ставио тај симбол у руку. Он овде има вероватно сасвим друго значење: да је лице умрло и да носи свој „животни крст“, тј. онај крст мука и тегоба који се носи кроз цео живот и како се обично каже у животу: „Сваки носи свој крст“. Њега мајстори не стављају покојницима увек у руку, али доста често, без обзира на друге симболе.

Из старијих година XIX века, са његовог почетка, урезује се, врло често, јатаган или пиштољ, старинског облика, као што је и сам јатаган. И на тај начин ови предмети обележавају сам дух времена који је тада владао, када су се јатагани и пиштољи носили за појасом, за разлику од савременог оружја на оним споменицима војника, који су помрли на почетку овога века, на чијим су каменовима савремене пушке са бајонетима или бодезима.

Ређе, али има, и таквих симбола као што је црква. Па и у тим случајевима, задивљујуће је са каквим запажањем и са каквом вештином мајстор реже једну доста компликовану грађевину са луцима, сводовима и кубетима и како све те њене делове даје у једном складном пропорцијском односу.

Има случајева када се војнички симболи комбинују са симболима занимања покојника, те има и једних и других, на пример: пушка или бодез са тегом (сл. 26), јер је покојник био вероватно и војник, али и трговац.

ОРНАМЕНТАЛНИ УКРАСИ

У истој мери колико је вредна пажње пластична обрада ликова, вредна је и сама орнаментика на овим споменицима. Она је врло богата и разноврсна и има споменика који су украшени само са њоме, мада има надгробника на којима она прати и ликовну представу покојника. Најчешћи мотив који се јавља је, природно, симбол хришћанства: крст. Он може бити сасвим једноставно дат, али и праћен другим мотивима. Код неких споменика, који су вероватно најстарији, јер немају чак никакве натписе или имају натписе архаичног писма, дат је крст утиснут у круг или из њега изрезан (сл. 5). Два или три таква крста поређани су један изнад другог, самостални, али понекад и међусобно везани у једну целину (сл. 4). Из пресечне тачке крста дијагонално полазе некад четири стрелице. Очигледно, мајстор више и не зна симболично значење које се на томе месту давало копљу и сунђеру, симболима који подсећају чиме је Христос мучен на крсту. Он решава све крстове стреласто, па и ове дијагоналне завршава све са малим стрелама. У другом случају мајстори обрађују крстове врло богато са орнаменталним украсом: главни крст има краке са мањим крстовима, а из укрсне тачке вертикале и хоризонтале израстају гранчице са цвећем; са подножја крста полазе често стабљике које се савијају у колуте, а оно је, каткад, обрађено степенасто, као код средњовековних крстова. Има овде у великој мери остатака средњовековних традиција измешаних са народном уметношћу, која је примењена и на друге случајеве, као што је, на пример, израда дуборезних врата са вегетабилном орнаментиком (сл. 28—31). Та вегетабилна орнаментика преовладаће каткад у толикој мери да се основни мотив, крст, скоро изгубио, а она је постала главна (сл. 32). Стране неких споменика су са њоме једино и украшене или је по средини дат неки мотив, на пример, свећњак, а око њега је

лозица са цветовима (сл. 33), која се тако повија да подсећа на далеке узоре са споменика рашке архитектуре средњовековне Србије. Но, у овој орнаментици појављују се чак и такви мотиви који, по своме пореклу, досежу до раног средњег века и до класике. Тако, на пример, на неким је представљена нека врста меандра (сл. 31) или таласасте линије (сл. 26) или ред троуглова (сл. 32), какав је мотив пронађен на фрагментима старог иконостаса цркве св. Петра у Бијелом Пољу. Осим ове геометријске и вегетабилне орнаментике, скоро да нема зооморфних мотива. Па ипак, на једном споменику из 1888. године, при врху, мајстор је изрезао двоглаву птицу (вероватно треба да буде орао), раширених крила, са главама које су окренуте у супротне стране, као да је то видео на некој средњевековној цркви моравске стилске групе (сл. 35).

ПОЛИХРОМИЈА

У највише случајева ови споменици били су обојени врло живим бојама, као што је жута (или златна и сребрна), плава, зелена, а ређе црвена. Нису бојени само поједини делови, или само детаљи, већ читав споменик. Биле су бојене и фигуралне представе покојника, при чему се тежило да се одело обоји бојама какве је имало покојниково одело и да се што више истакне рељеф. Многи споменици су и данас тако обојени и док је боја нова и свежа, то делује питорескно, али врло тврдо. Међутим, са многих киша је боју већ испрала, те су остали прозирни велови, који су се стопили у благим нијансама један са другим, те споменик заиста пружа један врло пријатан утисак. Код многих боја је већ одавно нестала, па нема чак ни трагова.

Тако су ови мајстори наставили и у том погледу стару традицију античких мајстора, који су камен бојили, како скулптуру, тако и архитектуру, традицију коју су задржали и наши средњевековни мајстори, бојећи у појединим случајевима скулптуру, као у Богородичној цркви у Студеници или на Каленићу.

МАЈСТОРИ

Мајстора ових и оваквих споменика било је врло много и вероватно их је свако село, у коме се оваква гробља налазе, имало. Они нису долазили од некуд са стране, а поготову не из далека; у нај-

горем случају било их је у суседном селу. Понеки је знао врло добро своју вредност и када му је неки рад успео, хтео је да га и други виде. Истицао је да га је баш он радио. Тако је, на пример, у селу Доњој Трепчи, на гробљу које има исте карактеристике гробља су у бањи Горњој Трепчи, али које је, на жалост, већ у толикој мери, изградњом споменика у духу новог времена, изгубило своје вредности као целина, на једном заиста мајсторски изведеном споменику мајстор оставио трага о себи. Тај споменик подигнут је тек 1927. године неком Миленку Пауновићу, који је умро 1915. године; мајстор је оставио о себи натпис на њему: „Градијо Милета Д. Тодоровић“.

Надгробне споменике у бањи Горња Трепча градили су мајстори из засеока Гојковићи, баш ту где се гробље и налази. И данас их има који се још увек баве резањем камена и клесањем споменика у старом стилу, али посла имају све мање, јер се купују и гранитне плоче и постављају на њих фотографије умрлих, које су рађене на порцелану (сл. 3). Међу мајсторима Гојковића био је нарочито познат Величко Гојковић. О њему се у бањи и данас каже да је био један од ретких мајстора, који је знао да реже „ликове“, што је било нарочито цењено. Која је дела мајстор Величко оставио на овоме гробљу, за сада не знамо, али би се то могло сазнати преко мештана, за које је он радио. У својим последњим данима живота мајстор Величко је доживео једну личну трагедију, јер је у лову повредио пушком свога унука, због чега није радио све до своје смрти. Верска осећања, а можда још и ова трагедија, побудили су мајстора Величка да за малу цркву у бањи Трепчи изради две иконе на камену, од којих је једна узидана у зид, а друга (која представља Распеће Христово) није (сл. 37). Он се на овим иконама потписао и сигурно знамо да је то његов рад. Распеће Христово приложио је за душу своје браће и сестара.

Рад на овој икони одаје сву искрену наивност једног заиста природно обдареног нешколованог уметника. Он је и ову икону обојио врло живим бојама, као што су били бојени и надгробни споменици. Но, одређена тематика иконе наметнула му је нешто што му, ипак, није било тако блиско, као што су му били блиски његови мештани, сељаци и сви они предмети, које је, заједно са својим претходницима и савременицима, радио на надгробним споменицима. Ту, око ове мале цркве, налази се такође неколико надгробних споменика, који

са својом ликовном обрадом представљају најлепше примере споменика у бањи Горњој Трепчи.

*
* * *

Гробља су одувек била места пијетета према умрлима; у гробља се одувек улазило спуштене главе и сетних расположења и мисли. Жалост за онима које смо тамо оставили траје каткад и више деценија и због тога су она била поштеђена од уништавања, од оних рушења каквим су изложени други споменици материјалне културе. Ипак, на њих поступно пада вео заборав, нарочито када и следећа генерација изумре, те остају све више напуштена и запуштена, а поготову код нас код којих постоји традиција и култ поштовања покојника, али не и традиција одржавања гробља. И ови надгробни споменици, који, сваки појединачно, имају вредност уметничког дела, изваљују се, штете и чак уништавају. Зато овај рад има за циљ да подстакне надлежне органе заштите да започну њихово евидентирање и валоризацију и дају бар неке препоруке месним властима да о њима воде рачуна. Јер, као што је речено на почетку, њихова је вредност вишеструка.

НАПОМЕНЕ

1. Др Владимир Дворниковић: Три старинска гробља у студеничком крају, Гласник Етнографског музеја у Београду, књ. XVII, 1954, 5—40.
- Митар Влаховић: О гробљима и надгробним споменицима поглавито у источним крајевима Југославије, *Extrait des comptes rendus du IV—Congrès des géographes et des ethnographes slaves, Sofia 1936.*
- Митар Влаховић — Пеђа Милосављевић: Сеоски надгробни споменици у Србији, Издање часописа „Југославија“, 1956.

VALEUR ARTISTIQUE DES STELES FUNERAIRES DE LA
STATION THERMALE DE GORNJA TREPČA

La station thermale de Gornja Trepča est située entre Cačak et Gornji Milanovac. Il n'y a pas plus de dix ans, c'était encore un village aux habitations de type mi-cabane, mi-hutte en terre battue. En raison de ses propriétés curatives et médicinales, elle se développa très rapidement et commença à perdre son pittoresque local. Mis à part, les restes d'une architecture paysanne, il existe encore un cimetière dont l'origine remonte au XIXe siècle et dont les stèles funéraires sont l'oeuvre des tailleurs de pierre locaux. Ces monuments, et par leur architecture et encore plus par leurs valeurs artistiques sont de vraies oeuvres d'art plus connues dans la littérature sous le nom de «monuments du bord de la route». En dehors de leur valeur artistique, ils représentent un matériel exceptionnel d'étude de la culture historique de ce village station-thermale, car, grâce à eux, nous trouverons des renseignements précieux sur les gens de ce village du XIXe siècle et du début du XXe siècle. Ils sont la chronique muette de leur époque.

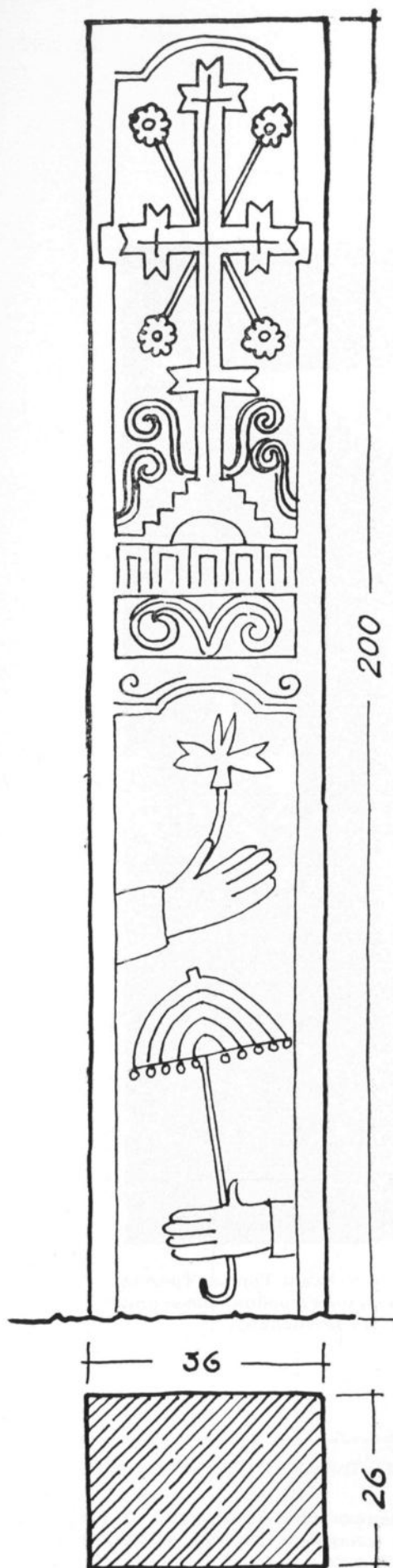
L'architecture des pierres tombales connut une évolution certaine. Les plus anciennes avaient la forme de piliers carrés très simples, comme des sortes d'obélisques. Plus tard, à l'obélisque s'ajoutera une couronne, comme un bonnet protecteur. Enfin, elles se complètent de disques imbriqués à la base et se terminant par une croix. Alors que les piliers en forme d'obélisque sont tout simples et ne présentent pas d'autre recherche architecturale, ces derniers sont très décoratifs, ornés de couronnes et les angles supportent des demi-couronnes torsadées — motif inspiré de l'architecture des églises serbes du Moyen Age de style moravien (Fig. 1 — 9) — Exceptionnellement on peut voir une stèle funéraire représentant une table ; sur un pilier carré est posé un disque de pierre somme toute une utilisation pratique.

La réalisation artistique de ces monuments se faisait en trois temps et se décomposait comme suit : une représentation en relief de la figure à mi-corps ou complète du défunt (Fig. 11 à 19), une autre purement symbolique des objets indiquant la profession ou les préférences du mort, ainsi que son sexe (les symboles pour les hommes sont différents de ceux concernant les enfants ou les jeunes filles) (Fig. 20 à 27), enfin, le travail d'ornementation du monument (Fig. 28 à 36). Pour ce qui était des représentations plastiques, les anciens maîtres s'efforçaient de se rapprocher le plus possible du portrait. Bien qu'en général, d'après leurs conceptions artistiques et leurs possibilités ils en restaient à une conception schématique du modèle. La valeur documentaire de ces bas-reliefs est nettement visible sur les vêtements des défunts et la forme des objets représentés. Ceux qui caractérisaient le mort ou que l'on croyait nécessaires à sa vie d'outre-tombe sont sculptés le plus souvent dans leur style original et, sur d'autres objets de cette époque on trouve par exemple : sur les portes sculptées des motifs ornementaux inspirés du Moyen Age ou de l'époque classique entre autres, des motifs en vagues, des méandres ou des frises triangulaires. Les monuments sont peints en couleurs très vives.

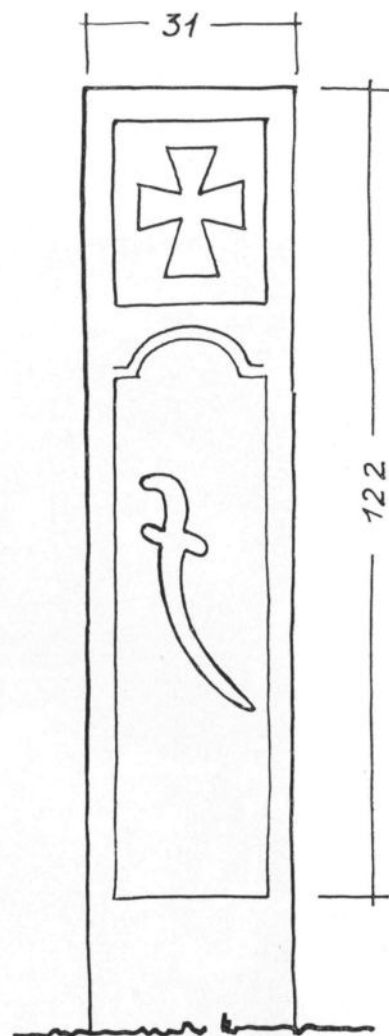
Les auteurs de ces tombeaux sont des tailleurs de pierre locaux. On les trouvait ordinairement dans le village même. L'un d'entre eux s'appelait Veličko GOJKOVIĆ. Il a taillé également deux icônes en pierre pour la vieille église de la station thermale de Gornja Trepča dont l'une représente la crucifixion du Christ (Fig. 37).

En attirant l'attention sur les valeurs artistiques de ces tombeaux, qui sont très nombreux sur le territoire de la Serbie, l'auteur lance un appel pour qu'on les inventorie, les valorise, pour qu'ils soient étudiés et placés la protection de l'état comme c'est le cas avec les tombeaux Moyen-Ageux des Stećaks.

Dr Slobodan NENADOVIĆ



Сл. 1. Надгробни споменик из бање Горња Тречча у облику високог четвртастога каменог стуба — обелиска. Символ крета не прате копље и сунђер, већ четири цвета. У горњој руци је цвет, али може да буде да је то и стилизован крет; у доњој је кишобран. Цвет и кишобран су симболи који се дају девојкама и женама.

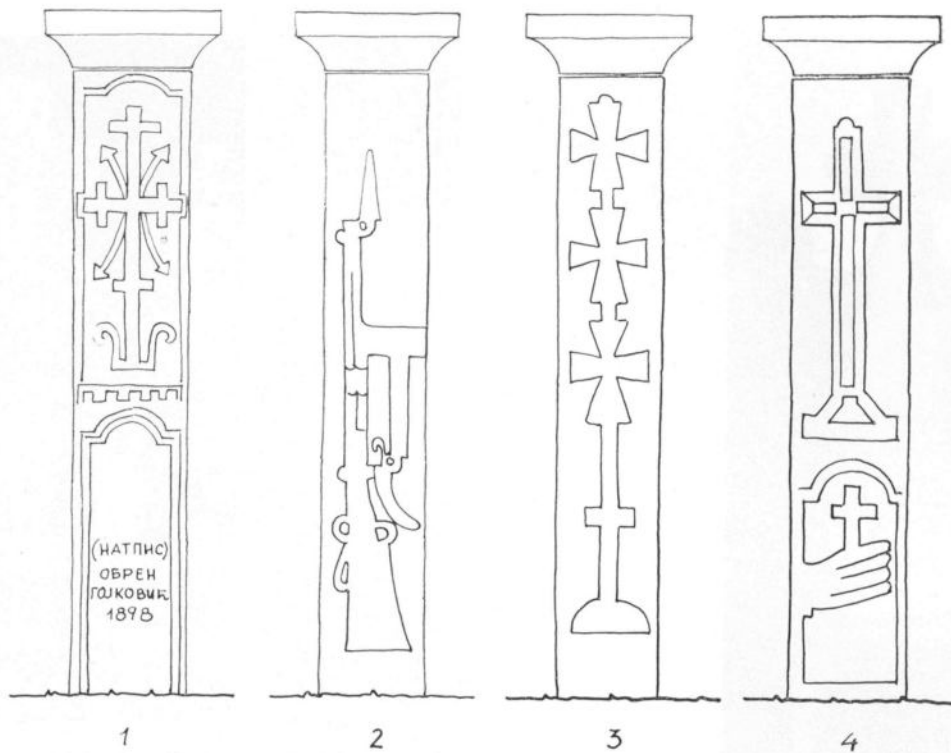


ИЗ 1846. ГОД.

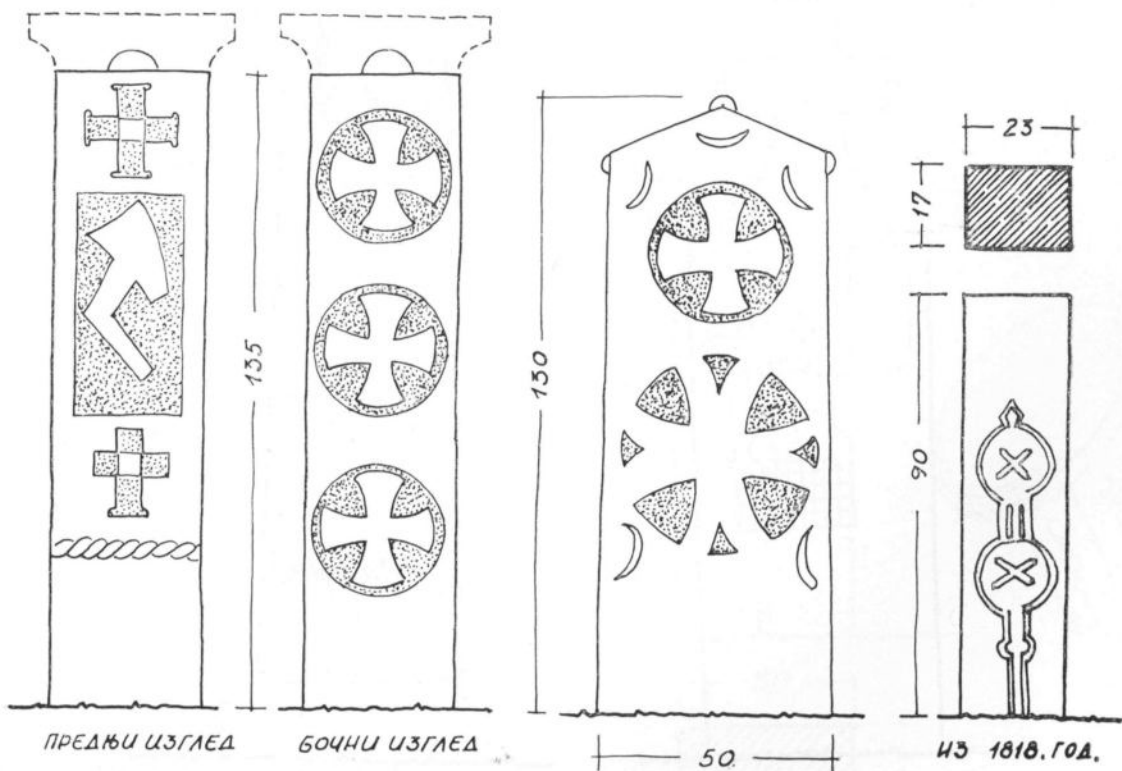
Сл. 2. Старији облик надгробног споменика са гробља у бањи Горња Тречча. Крет, као симбол хришћанства, решен је једноставно, а јатаган је симбол јунаштва или професије којој је био неопходан.



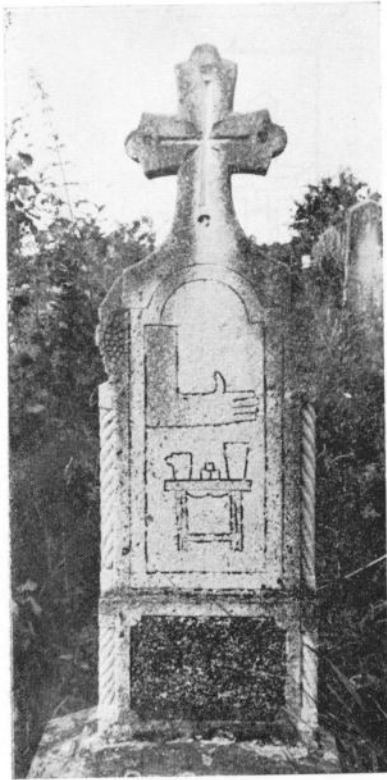
Сл. 3. Старији тип надгробног споменика са гробља у бањи Горња Трепча у облику стуба са венцем. У позадини види се нови надгробни споменик од гранита са фотографијама покојника на порцелану.



Сл. 4. Старији тип надгробног споменика са гробља у бањи Горња Трепча у облику стуба са венцем, односно поклопном плочом. На странама су изрезани крстови разних облика; пушка са бајонетом као симбол војничког позива и крст у руци: симбол који означава да „сваки носи свој крст“.



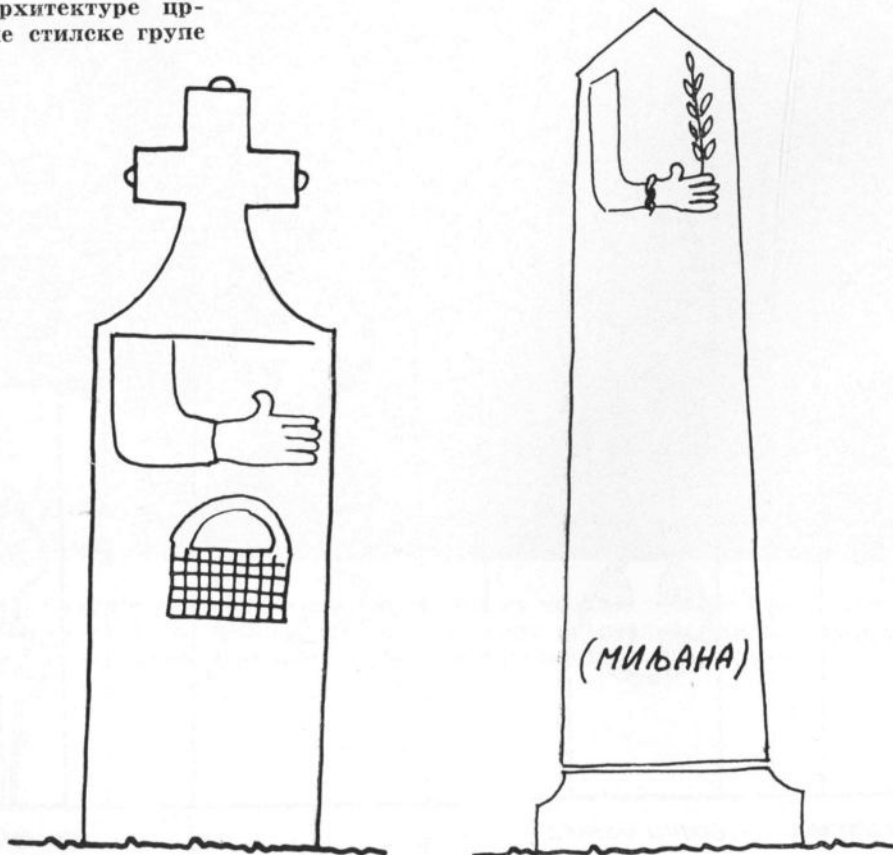
Сл. 5. Старији облици споменика на гробљу бање Горња Трепча. На првоме је секира — симбол занимања покојника; на последњем је преслица, која се ставља на споменике жена и девојака.



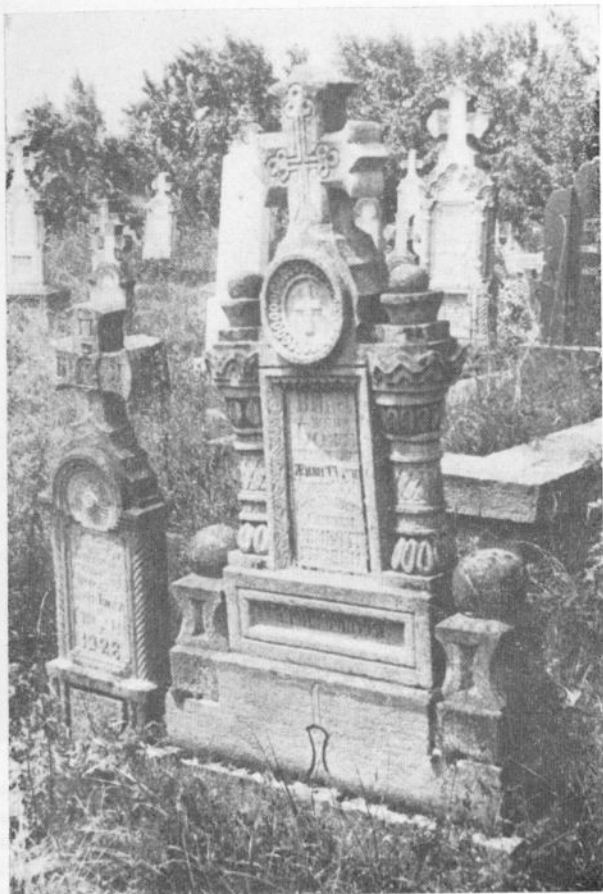
Сл. 6. Млађи тип споменика са гробља у бањи Горња Трепча. Мотив на угловима тордираних полуколонета преузет је из архитектуре црква моравске стилске групе



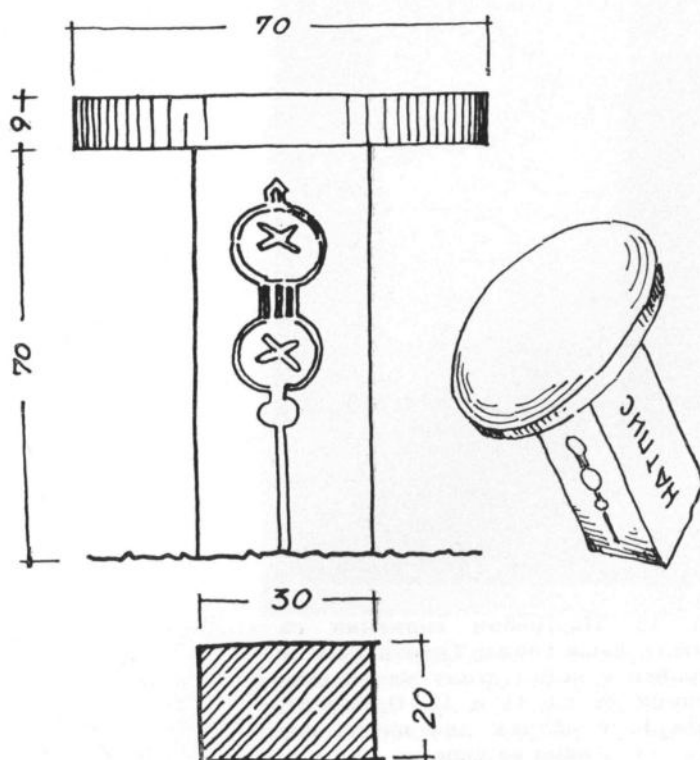
Сл. 7. Новији тип надгробних споменика са гробља бање Горња Трепча. Округли стубићи су потпуно ослобођени од главне масе



Сл. 8. Старији облик споменика (десни) и млађи (леви) са гробља у бањи Горња Трепча. Рука као симбол, без ичега или са границом и ташном, ставља се на надгробне споменике жена и девојака.



Сл. 9. Млађи тип споменика са гробља Бање Горња Трепча. Жеља мајстора да направи изузетну архитектуру удаљила га је од једноставних старијих, скоро монументалних, решења и одвела у кич.



Сл. 10. Надгробни споменик са гробља у бањи Горња Трепча који је у облику стџла.



Сл. 11. Надгробни споменик из порте старе цркве у бањи Горња Трепча са ликом средовечног човека, без икаквих орнаменталних апликација, па чак и без натписа са именом покојника око главе, који се касније стављао.



Сл. 12. Надгробни споменик из порте старе цркве у бањи Горња Трепча, који је рађен на исти начин као и са сл. 11. Сличност је толика да се може претпоставити да су оба рад једног мајстора.



Сл. 13. Надгробни споменик са гробља бање Горња Трепча који је израђен у истом стилу као и споменици са сл. 11 и 12. Орнамент, који је у облику два цвета, полако се уноси.



Сл. 14. Надгробни споменик са гробља бање Горња Трепча. Допојасна фигура покојника је у народном оделу са гајтанима. Лице представља старијег човека и рађено је са претензијом да личи на покојника.



Сл. 15. Надгробни споменик са гробља бање Горња Трепча. Допојасна фигура покојника је у народној ношњи. Умрли је био младић, што је мајстор покушао да изрази.



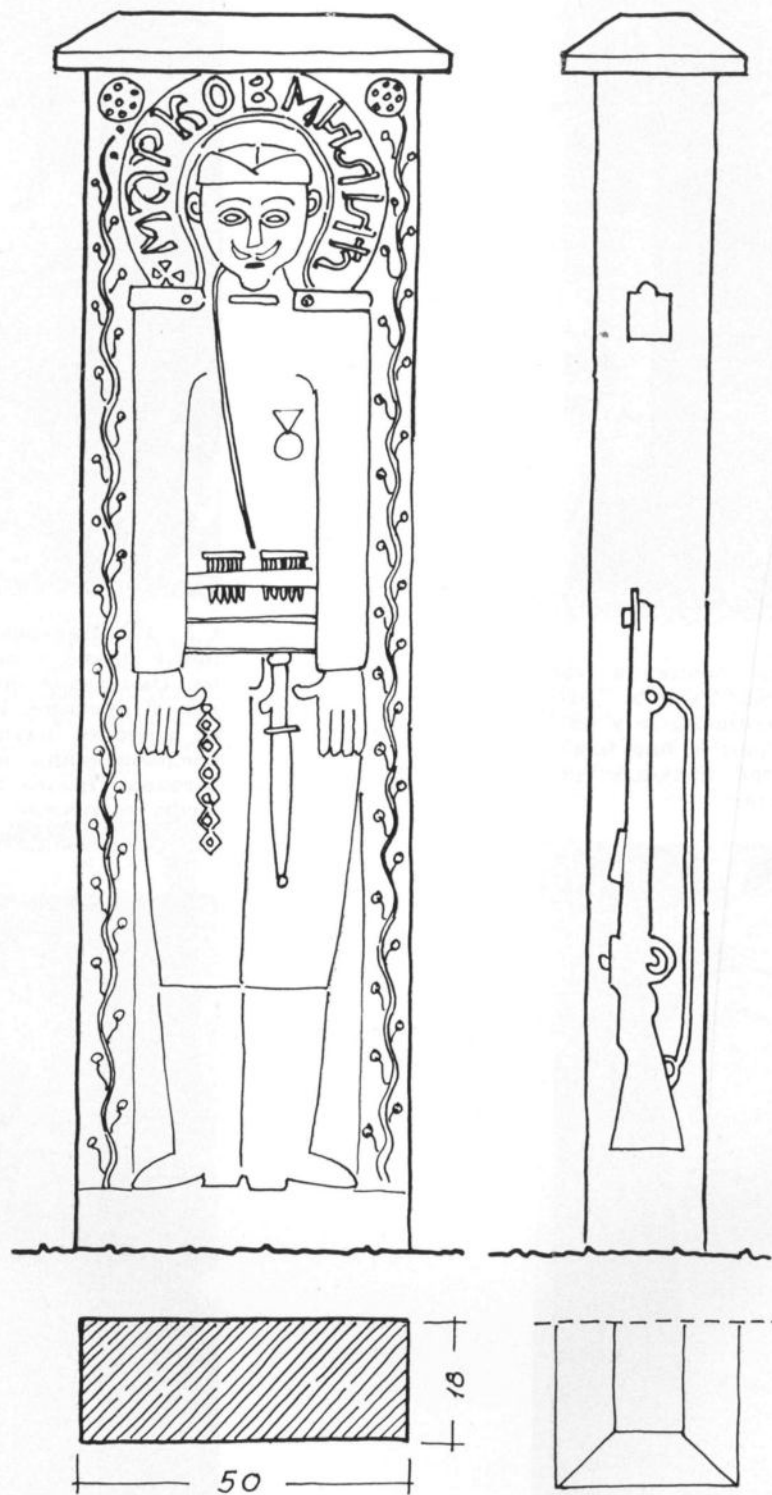
Сл. 17. Надгробни споменик са гробља бање Горња Трепча. Подигнут је на гробу Станимира Гојковића. Покојник има неубичајену одећу, шешир на глави и чудне чакшире.



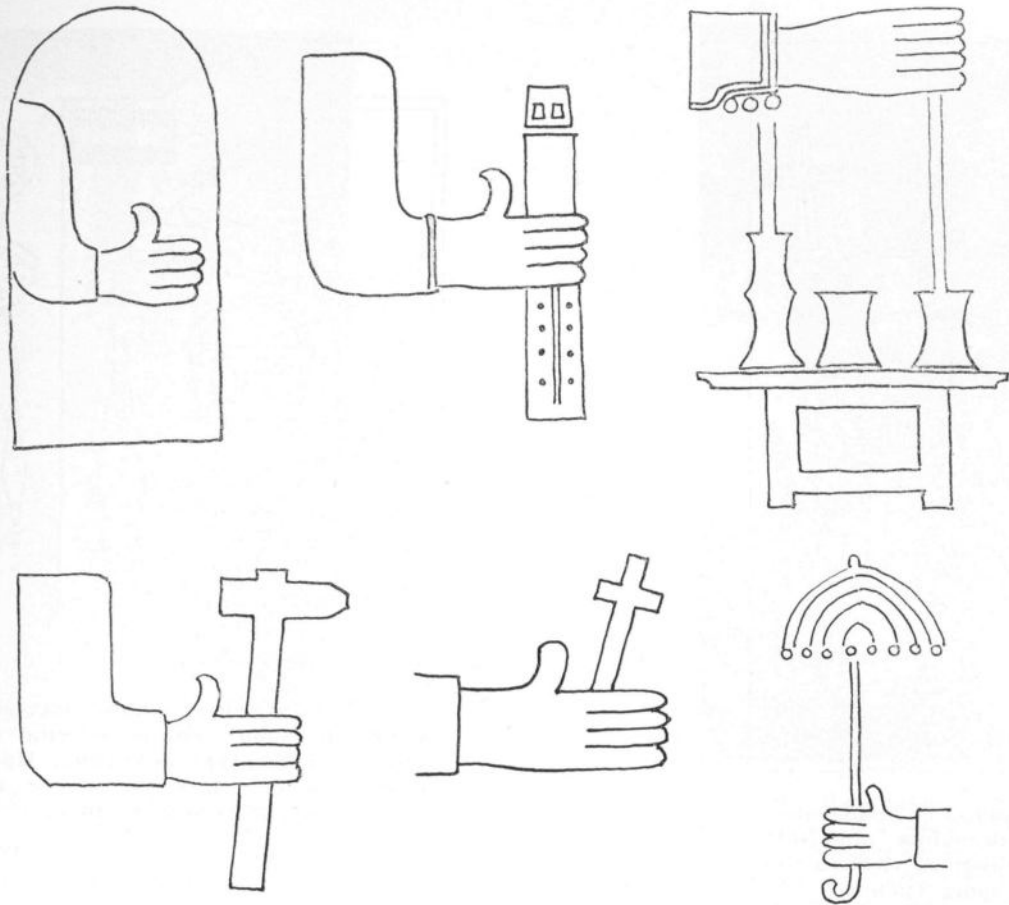
Сл. 16. Надгробни споменик из порте цркве у бањи Горња Трепча. Око главе покојник је његово име и презиме. Изражено решење са оваквим натписом асоцира на средњовековни нимбус око главе светаца. Празне површине око рељефа испуњене су биљним орнаментом.



Сл. 18. Надгробни споменик са гробља бање Горња Трепча. Подигнут је на гробу Драгољуба Јовановића. Стилска обрада је иста као и на споменику са сл. 17, те би се рекло да су оба споменика рад једног мајстора.



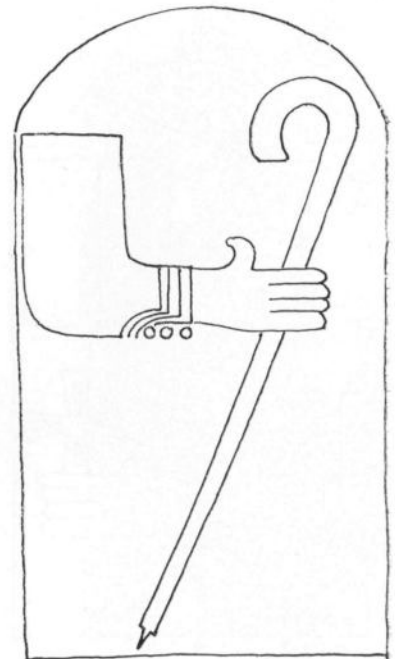
Сл. 19. Надгробни споменик Марков Милића са гробља бање Горња Трепча. На предњој страни је плитко изрезана фигура покојника у војничком оделу, а на бочној су симболи његовог цивилног и војног позива: пушка и тег.



Сл. 20. Рука са разним симболима са надгробних споменика гробља бање Горња Трепча. Постоје примери само руке без других апликација, као симбола са којим се ради, односно послужује, или са симболима занимања (чекић) или симболима који показују наклоност покојника (двојнице, буклија) или пол (кишобран).



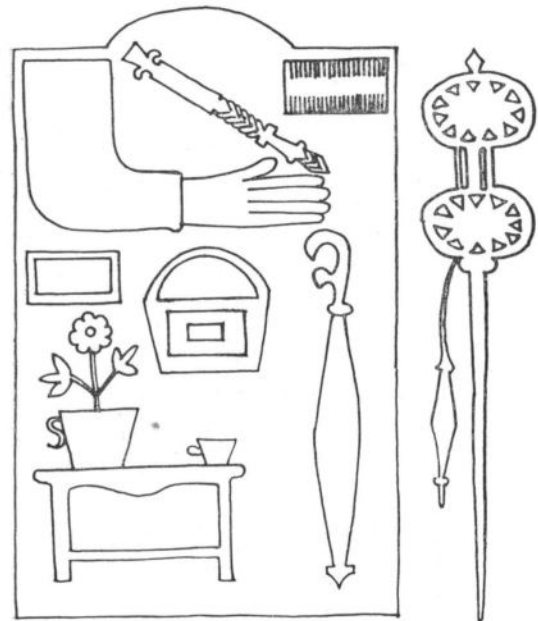
Сл. 21. Симбол руке са ташном и цвећем је најчешћи на надгробним споменицима девојака на гробљу бање Горња Трепча.



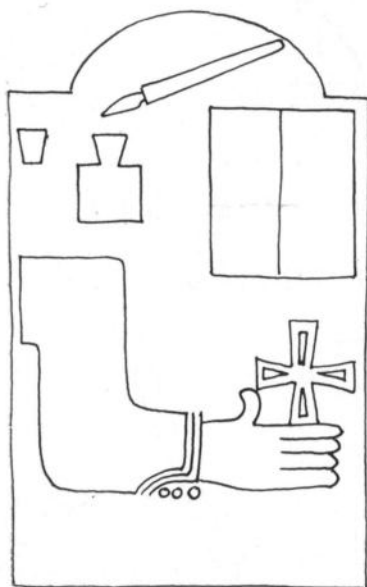
Сл. 22. Симбол руке са штапом са надгробног споменика гробља у бањи Горња Трепча. Штап као симбол означавао је и извесну функцију (одборник у општини, председник).



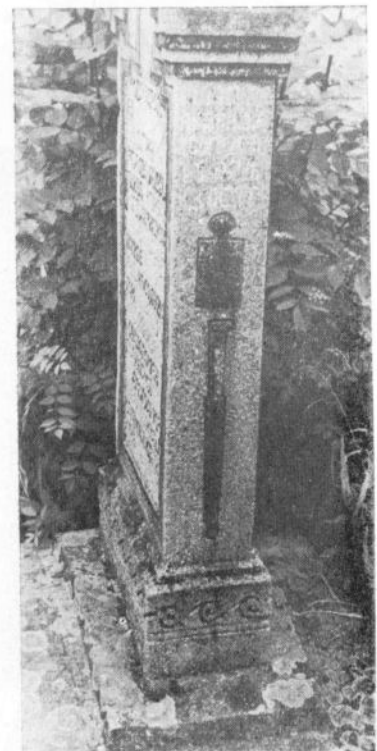
Сл. 23. Символи са једног надгробног споменика покојника (мушкарца) са гробља бање Горња Трепча.



Сл. 24. Символи са једног надгробног споменика умрле девојке са гробља бање Горња Трепча. Преслица са вретеном налази се на бочној страни споменика.



Сл. 25. Символи са једног надгробног споменика гробља бање Горња Трепча: књига, мастионица и перо означавају занимање; крет у руци је општи симбол.



Сл. 26. Нож и тег као симболи занимања са надгробног споменика гробља у бањи Горња Трепча.



Сл. 27. Нож у канији са једног надгробног споменика у порти старе цркве бање Горња Трепча.



Сл. 28. Надгробни споменик са гробља бање Горња Трепча украшен стилизованим крстом са границама и цвећем. У позадини споменика, десно, види се новији споменик од белог мермера, који је постављен на постоље неког старијег споменика.



Сл. 29. Надгробни споменик са гробља бање Горња Трепча који је украшен стилизованим крстом.



Сл. 30. Надгробни споменик са гробља бање Горња Трепча који је украшен стилизованим крстом. Испод крста је фриз са архаичним орнаментом у облику троуглова.



Сл. 31. Надгробни споменик са гробља бање Горња Трепча у облику обелиска са стилизованим крстом и другим симболима. Испод крета је трака која подсећа на класични меандер, а мотив је можда преузет са средњовековних споменика — цркава — који су грађени опеком. Јаснији цртеж споменика дат је на сл. 1.



Сл. 32. Надгробни споменик са гробља бање Горња Трепча. Крст је стилизован са вегетабилном орнаментиком, која је толико преовладала, да се основни мотив — крст — једва распознаје. Осим ње, ту су и архаични мотиви трака са троугловима. Сам споменик има старији облик.



Сл. 33. Надгробни споменик из порте цркве бање Горња Трепча. На предњој страни је попреје покојника у дубљем рељефу. Основни мотив је свећњак око кога је орнамент.

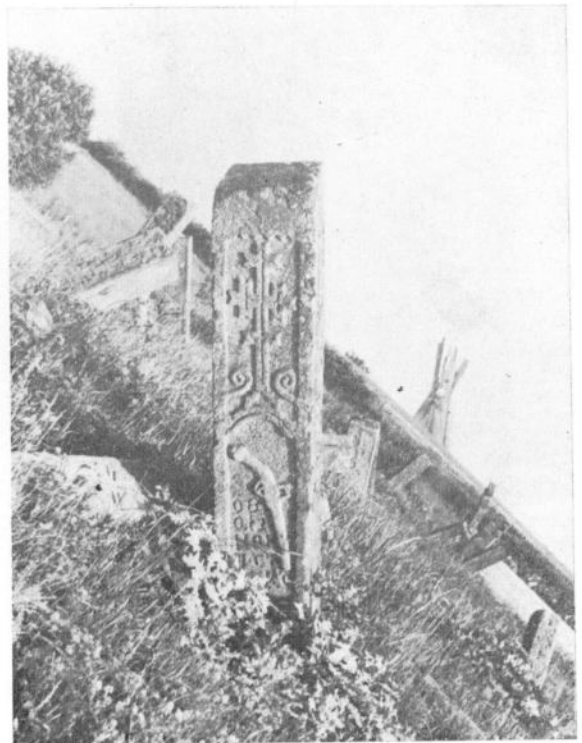


Сл. 34. Надгробни споменик са гробља бање Горња Трепча. Споменик има тодиране полуколоне и тодиране хоризонталне фризе. Испусти венца секу се под правим углом. На бочној страни свећњак и слободно стилизована гранчица са цветовима ви-сибабе.



Сл. 35. Споменик са гробља бање Горња Треча. При врху је стилизована двоглава птица — вероватно орао — на начин као код старих средњовековних споменика.

Сл. 36. Ново поред старог: гробље са старим споменицима и монументални споменик од алуминијума изгинулим у народноослободилачкој борби у оближњем селу Остри. Ново је пројектовано без обзира на присуство старог, те једно и друго представља засебне уметничке целине.





Сл. 37. Икона Распећа на камену мајстора Величка Гајковића, који је био и један од мајстора клесара надгробних споменика гробља бање Горња Трпча.